



UNIÓN EUROPEA

FONDO SOCIAL EUROPEO

# INTERVENCIÓN DOS FONDOS ESTRUTURAIS EN EDUCACIÓN PERÍODO 2007 — 2013

Dirección Xeral de Formación Profesional e Ensinanzas Especiais  
Consellería de Educación e Ordenación Universitaria

XUNTA DE GALICIA



# INTERVENCIÓN DOS FONDOS ESTRUTURAIS EN EDUCACIÓN PERÍODO 2007 — 2013

---

## ÍNDICE

Que é a política rexional europea? .....	3
A contribución das políticas de cohesión ao crecemento e ao emprego .....	5
Solidariedade financeira .....	6
Os instrumentos da solidariedade .....	9
Que é o Fondo Social Europeo? .....	10
Que obxectivos pretende e como se aplican? .....	11
Obxectivos estratéxicos do FSE 2007–2013 .....	12
Obxectivos transversais FSE 2007–2013 .....	12
Actividades que o FSE apoia financeiramente .....	13
Actuacións do FSE que puxo en marcha a Consellería de Educación e Ordenación Universitaria para o período 2007–2013 .....	13

título: **Intervención dos Fondos estruturais en educación. Período 2007 – 2013**

edición: **Xunta de Galicia**  
Consellería de Educación e Ordenación Universitaria  
Dirección Xeral de Formación Profesional e Ensinanzas Especiais

**Unión Europea**  
Fondo Social Europeo

diseño + impresión: **grafisant sl - compostela**

depósito legal: C 2427-2007

## Que é a política rexional europea?

A solidariedade entre os pobos da Unión Europea, o progreso económico e social, e unha maior cohesión aparecen no preámbulo do Tratado de Amsterdam. Ademais, no artigo 158 do Tratado afírmase: **a Comunidade propondrá, en particular, reducir as diferenzas entre os niveis de desenvolvemento das diversas rexións e o retraso das rexións ou illas menos favorecidas, incluídas as zonas rurais**. Por esta razón, os estados membros aplican unha política rexional europea financiada por uns fondos europeos, os Fondos Estruturais e o Fondo de Cohesión, que reflicten a solidariedade entre os cidadáns da Unión.

A recente ampliación a 27 estados membros incrementou drasticamente os niveis de disparidade na UE.

O informe sobre a cohesión confirma que a ampliación da Unión a 27 estados

membros representa un desafío sen precedentes para a competitividade e a cohesión interna da Unión. Ao mesmo tempo, obsérvase que algunhas das zonas máis pobres dos novos estados membros presentan taxas de crecemento que figuran entre as máis elevadas da Unión.

Para cumprir os obxectivos establecidos no Tratado, e nomeadamente o de promover una converxencia real, as accións apoiadas cos limitados recursos de que dispoñen as políticas de cohesión deberán centrarse en promover un crecemento sustentable, a competitividade e o emprego, segundo o exposto na Estratexia renovada de Lisboa. É obvio que a estabilidade macroeconómica e as reformas estruturais son unha condición previa para o éxito das políticas de cohesión, xunto con outra serie de condicións que favorecen o investimento, entre elas a realización efectiva do mercado único, as reformas administrativas, a boa gobernanza, a existencia dun contorno propicio á actividade empresarial e a dispoñibilidade de man de obra altamente cualificada.



Países da Unión Europea.  
Editor: Comisión Europea

## A contribución das políticas de cohesión ao crecemento e ao emprego

As políticas de cohesión poden seguir contribuíndo de xeito significativo ás prioridades de Lisboa, de diversas maneiras:

- ▶ **Investimento nas zonas con alto potencial de crecemento.** Pódese obter unha grande rendibilidade do investimento en rexións que teñen potencial para pórse axiña ao nivel do resto da UE, pero nas que os fondos nacionais tal vez non sexan suficientes para aproveitar todas as oportunidades.
- ▶ **Investimento nos factores que impulsan o crecemento e o emprego.** As políticas de cohesión céntranse en investimentos en capital humano e físico decisivos para o potencial de crecemento e emprego, como as infraestruturas físicas e das tecnoloxías da información e as comunicacións, a capacidade de investigación e innovación, a educación e a formación e adaptabilidade dos traballadores.
- ▶ **Apoio á aplicación de estratexias coherentes a medio e a longo prazo.** As políticas de cohesión son as únicas que

ofrecen un marco estable de sete anos de investimento.

- ▶ **Desenvolvemento de sinerxías e complementariedades con outras políticas comunitarias.** As políticas de cohesión actúan como un potente impulsor para a execución doutras políticas comunitarias. Por exemplo, o Fondo de Cohesión financia directamente os proxectos da rede transeuropea nos países beneficiarios, o que mellora substancialmente a súa accesibilidade ao resto de Europa; as políticas de cohesión apoian decididamente o cumprimento do acervo en materia ambiental e os obxectivos xerais do desenvolvemento sustentable; apoian tamén as políticas de investigación e desenvolvemento tecnolóxico e os seus intereses, e, en particular, as infraestruturas de investigación e o desenvolvemento dos recursos humanos na investigación, así como as políticas comunitarias de innovación e PEME.
- ▶ **Mobilización de recursos adicionais.** As actividades cofinanciadas polas políticas de cohesión garanten un alto grao de adicionalidade para os fondos da UE, grazas, en concreto, a que orientan os recursos de investimento cara aos ámbitos en que o gasto pode ter maior repercusión e valor engadido.

Activan outros recursos nacionais, tanto públicos como privados, para a súa utilización en estratexias de desenvolvemento nacional e rexional coherentes. Cada euro gastado na UE polas políticas de cohesión xera máis gasto, unha media de 0,9 euros, en rexións menos desenvolvidas (actual obxectivo nº 1) e 3 euros en rexións en proceso de reconversión (actual obxectivo nº 2).

- ▶ **Mellora da gobernanza.** O singular sistema de execución dos programas de cohesión favorece a mellora das capacidades institucionais de elaboración e execución de políticas, a difusión dunha cultura de avaliación, os acordos de colaboración entre os sectores público e privado, a

transparencia, a cooperación rexional e transfronteiriza, e o intercambio de prácticas recomendadas. Contribúe tamén a mellorar a gobernanza a todos os niveis potenciando a responsabilidade e a asunción da Estratexia de Lisboa a nivel subnacional.

- ▶ **Promoción dun enfoque integrado da cohesión territorial.** As políticas de cohesión poden contribuir a crear comunidades sustentables, garantindo o tratamento das cuestións económicas, sociais e ambientais mediante estratexias integradas de renovación, rexeneración e desenvolvemento nas zonas urbanas e rurais.

## Solidariedade financeira

A política de cohesión debe contribuír a incrementar o crecemento, a competitividade e o emprego, para o que terá que incorporar as prioridades comunitarias en materia de desenvolvemento sustentable, segundo o especificado nos consellos europeos de Lisboa e Gotemburgo.

As diferenzas económicas, sociais e territoriais, tanto rexionais como nacionais, acentuáronse na Unión ampliada. En consecuencia, cómpre incrementar as accións a favor da converxencia, a competitividade e o emprego en toda a Comunidade.

O aumento das fronteiras terrestres e marítimas da Comunidade e a ampliación do seu territorio fan que cumpra potenciar o valor engadido da cooperación transfronteiriza, transnacional e interrexional na Comunidade.



Cómpre intervir máis intensamente naquelas zonas que sofren desvantaxes naturais, isto é, certas illas, zonas montañosas e zonas escasamente poboadas, co fin de lles facer fronte ás dificultades especiais que presenta o seu desenvolvemento, así como en certas zonas limítrofes da Comunidade como consecuencia da ampliación.

Procede establecer un **obxectivo de converxencia** referido aos estados membros e rexións con menor desenvolvemento. As rexións ás que se dirixe este obxectivo son aquelas cuxo produto interior bruto (PIB) per cápita, medido en paridades de poder de compra, sexa inferior ao 75 % da media comunitaria. As rexións que acusan o efecto estatístico ocasionado pola redución da media comunitaria a raíz da ampliación débense beneficiar, por este motivo, dunha importante axuda transitoria, de modo que poidan completar o seu proceso de converxencia. Esta axuda finalizará en 2013 e non terá continuidade nun novo período transitorio. Os estados membros incluídos no obxectivo de converxencia e cuxa renda nacional bruta (RNB) per cápita sexa inferior ao 90 % da media comunitaria débense beneficiar do Fondo de Cohesión.

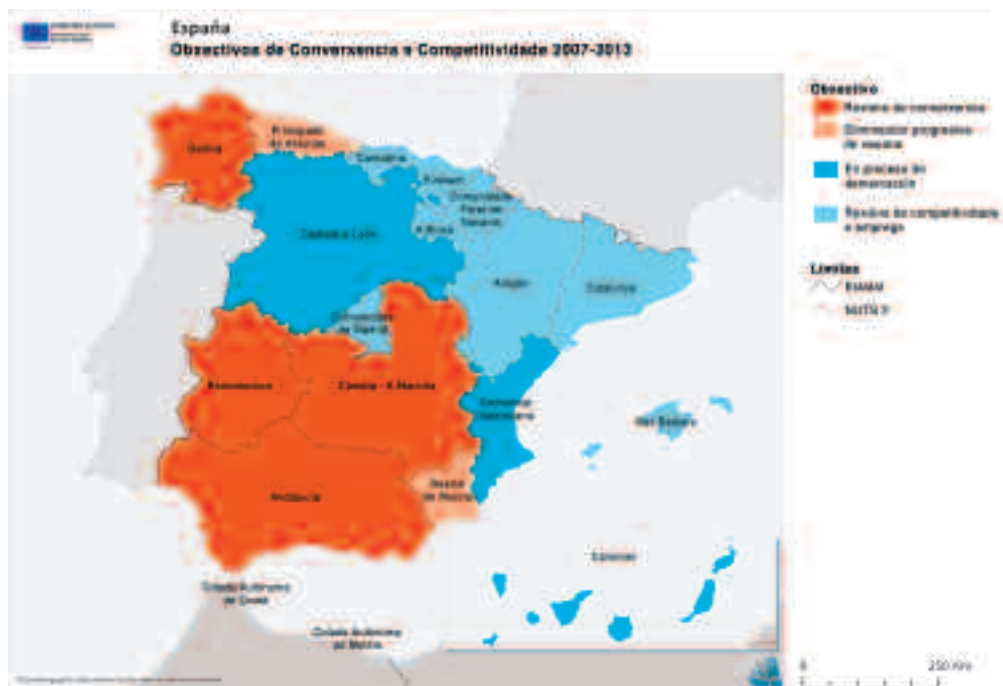
Procede establecer un **obxectivo de competitividade rexional e emprego** referido ao territorio da Comunidade non

incluído no obxectivo de converxencia. Son subvencionables aquelas rexións do obxectivo número 1 correspondente ao período de programación de 2000-2006 que xa non cumpran os requisitos rexionais de subvencionabilidade do obxectivo de converxencia e que, xa que logo, se beneficien dunha axuda transitoria, así como todas as demais rexións da Comunidade.

Procede establecer un **obxectivo de cooperación territorial europea** referido ás rexións fronteirizas terrestres ou marítimas, ás zonas de cooperación transnacional definidas no contexto das intervencións a prol dun desenvolvemento territorial integrado e que dea poio á interrexional e ao intercambio de experiencias.

As intervencións dos Fondos e as operacións que contribúen a financiar deben ser coherentes coas demais políticas comunitarias, e conformes coa lexislación comunitaria.

A acción da Comunidade debe ser complementaria á desenvolvida polos estados membros ou contribuír á súa realización. Débese potenciar a cooperación mediante disposicións que prevegan a participación de diversos tipos de interlocutores, en particular as autoridades rexionais e locais, respectando



plenamente a organización institucional dos estados membros.

A programación plurianual orientarase cara á consecución dos obxectivos dos Fondos, garantindo a dispoñibilidade dos recursos financeiros necesarios, así como a coherencia e a continuidade da acción conxunta da Comunidade e os estados membros.

A Comunidade pode adoptar medidas, consonte o principio de subsidiaridade establecido no artigo 5 do Tratado, destinadas a impulsar os obxectivos de *converxencia*, *competitividade rexional e emprego*, e *cooperación territorial europea*. Estes obxectivos non poden ser alcanzados de xeito suficiente polos estados membros debido á magnitude das disparidades existentes e á limitación dos recursos financeiros dos estados membros

e das rexións subvencionables ao abeiro do obxectivo de *converxencia*. Xa que logo, pódense lograr mellor a nivel comunitario, grazas á garantía plurianual de

financiamento comunitaria, que permite concentrar a política de cohesión nas prioridades comunitarias.

## Os instrumentos da solidariedade

Os Fondos Estruturais e os Fondos de Cohesión non constitúen unha caixa única dentro do orzamento da Unión. Cada un mantén a súa especialización temática, malia funcionaren de forma concertada.

- ▶ O **Fondo Europeo de Desenvolvemento Rexional** (FEDER) financia infraestruturas, investimentos produtivos para crear empregos, proxectos de desenvolvemento local e axudas ás PEME.
- ▶ O **Fondo Social Europeo** (FSE) favorece a inserción profesional dos parados e dos grupos desfavorecidos financiando accións de formación e sistemas de axuda á contratación.
- ▶ O **Fondo Europeo Agrícola de Desenvolvemento Rural** (FEADER) favorece a diversificación económica das zonas dependentes da pesca.

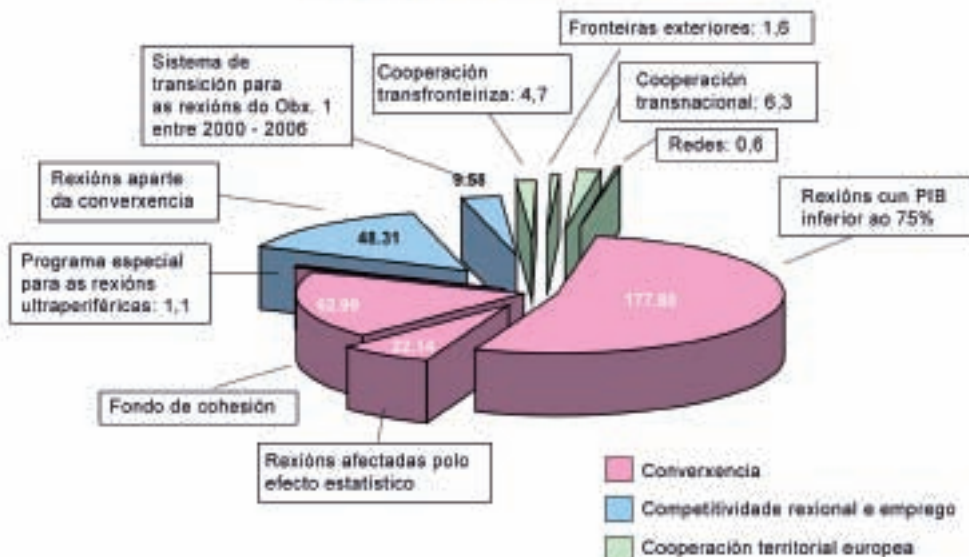
- ▶ A **Fondo Europeo da Pesca** (FEP) favorece a diversificación económica das zonas rurais.

Os Fondos Estruturais non financian proxectos illados, senón programas plurianuais de desenvolvemento rexional, definidos conxuntamente polas rexións, os estados membros e a Comisión Europea. Teñen en conta as directrices propostas pola Comisión ao conxunto da Unión.

Por último, o **Fondo de Cohesión** financia directamente proxectos individuais que permiten melloras ambientais e o desenvolvemento das redes de transporte.

## Política de cohesión 2007-2013

División por obxectivos en mil millóns de euros  
(total: 336.1 mil millóns de euros)



## Que é o Fondo Social Europeo?

O Fondo Social Europeo (FSE), como xa se mencionou anteriormente, é un dos Fondos Estruturais da Unión Europea. É o

instrumento financeiro máis importante para promover o emprego e o desenvolvemento dos recursos humanos en todos os países da Unión, e pretende dar unha resposta efectiva e flexible aos progresivos cambios a que se ve sometido o mercado laboral.

## Que obxectivos pretende e como se aplican

Os obxectivos estratéxicos do Fondo Social Europeo, así como os eixes prioritarios en que se van centrar as axudas do FSE para o período 2007-2013, manteñen unha estreita relación tanto co Programa Nacional de Reformas de España (PNR) como coas directrices marcadas pola actual Estratexia Europea para o Emprego (EEE), posto que ambos recollen os principais obxectivos que, a curto prazo, debe conseguir España no que respecta ao desenvolvemento dos recursos humanos e o emprego, cernas da actuación do FSE.

Seguindo a directriz 17 da EEE: *aplicar políticas de emprego conducentes ao pleno emprego, á mellora da calidade e á produtividade do traballo, e ao fortalecemento da cohesión social e territorial*, as actuacións na política de emprego centraranse nas seguintes prioridades:

- ▶ Atraer máis persoas para que se incorporen e permanezan no mercado de traballo, incrementar a oferta de man de obra e modernizar os sistemas de protección social.
- ▶ Mellorar a adaptabilidade dos traballadores e as empresas.
- ▶ Aumentar o investimento en capital humano mediante a mellora da educación e as cualificacións.

Tales prioridades coinciden plenamente cos obxectivos fixados polo FSE e instrumentaranse a través das medidas e das actuacións enmarcadas nos eixes prioritarios que se porán en práctica nos programas operativos para cofinanciar polo FSE no período de programación 2007-2013.

O PNR, aprobado o 13 de outubro de 2005, propón dous grandes obxectivos:

- ▶ Alcanzar en 2010 a converxencia plena en renda per cápita.
- ▶ Superar en 2010 a taxa de emprego da UE (alcanzar o 66 %).

Os obxectivos estratéxicos da programación do FSE para o próximo período pretenden promover a consecución dos mencionados obxectivos do PNR. Para os alcanzar requírese avanzar no crecemento da produtividade e continuar coa creación de máis e mellores empregos.

O avance do proceso de converxencia ha depender da mellora da produtividade, nomeadamente nos próximos anos, segundo a análise realizada polo PNR.

Esta produtividade deberá medrar, polo menos, ao mesmo ritmo que en Europa, xa que se prevé que a taxa de emprego ata 2010 creza a un ritmo máis suave.

Cómpre seguir avanzando no camiño da consecución dun aumento das taxas de

emprego, especialmente a feminina e a das persoas de maior idade, obxectivos aos que debe contribuír o FSE, a través de actuacións de todo tipo, que fomentan o incremento da participación de ambos os colectivos no mercado de traballo.

## Obxectivos estratéxicos do FSE 2007-2013

- ▶ Mellorar a adaptabilidade de traballadores, empresas e empresarios, e fomentar o espírito empresarial para impulsar a competitividade empresarial, o incremento da produtividade e a mellora da calidade no emprego.
- ▶ Atraer máis persoas ao mercado laboral, facendo do traballo unha opción real para todos, fomentando a empregabilidade, a inclusión social e a

igualdade entre homes e mulleres, e impulsando especialmente a integración sociolaboral da xuventude e das persoas paradas de longa duración, inmigrantes, con discapacidade e en risco de exclusión do mercado de traballo.

- ▶ Aumentar e mellorar o capital humano a través dunha mellor educación e a adquisición de competencias, impulsando especialmente a difusión de coñecementos prácticos en materia de tecnoloxías da información e a comunicación, así como a loita contra o abandono escolar prematuro.

## Obxectivos transvesais do FSE 2007-2013

- ▶ Fomentar a igualdade de oportunidades entre mulleres e homes integrando a

esta perspectiva en todas as fases da programación, e pondo en práctica medidas específicas de acción positiva.

- ▶ Fomentar a non-discriminación e a loita contra a exclusión social.
- ▶ Impulsar e transferir accións innovadoras.

- ▶ Fomentar as novas tecnoloxías da información e da comunicación.
- ▶ Fomentar o coidado e o respecto ao medio.

## Actividades que o FSE apoia financeiramente

As axudas de FSE destínanse especialmente aos seguintes tipos de actuación:

- ▶ Formación profesional, orientación, asesoramento e perfeccionamento.
- ▶ Axudas ao emprego e ao autoemprego.
- ▶ Axudas á formación de investigadores.

## Actuacións do FSE que puxo en marcha a Consellería de Educación e Ordenación Universitaria para o período 2007-2013

Segundo as directrices da Estratexia Europea para o Emprego, é imprescindible

- ▶ Fomentar a cooperación entre entidades, interlocutores sociais, ONG e outros axentes implicados no desenvolvemento dos programas (partenariado).

- ▶ Desenvolvemento de novos depósitos de emprego.
- ▶ Mellora de estruturas e sistemas de formación e cualificación, e de servizos de emprego.
- ▶ Desenvolvemento de vínculos entre as empresas e os centros de formación e investigación.
- ▶ Desenvolvemento de sistemas que anticipen os cambios no emprego e nas cualificacións.

investir máis e con maior eficacia no capital humano, xa que moitas persoas non chegan a acceder ao mercado laboral ou a permanecer nel debido á **falla de cualificacións** ou á **inadecuación destas**. O aumento e a mellora do capital humano é, xa que logo, necesario para ampliar o acceso ao emprego a todas as idades e para elevar os niveis de produtividade e a calidade do emprego.

A dotación de capital humano da economía española, segundo o PNR, áchase

actualmente por baixo da da Unión Europea, en termos tanto cuantitativos como cualitativos. Por iso, o seu obxectivo nesta área é incrementar simultaneamente e de xeito non excluínate tanto a súa calidade como a súa cantidade.

O PNR salienta que o fracaso escolar se mantén en niveis moi elevados en comparación cos países de noso contorno, e o **abandono escolar prematuro é moi alto**: entre un 27 % e un 33 % do alumnado non logra superar a educación secundaria, segundo o informe PISA 2003, elaborado pola OCDE.

Ponse de manifesto, ademais, que é especialmente preocupante a baixa porcentaxe de alumnado que finaliza con éxito a formación profesional. Finalmente, faise fincapé na formación permanente como clave para mellorar o capital humano, concluíndo que España debe aumentar o seu esforzo na **formación** ao longo de toda a vida, en particular nas materias relacionadas coa **sociedade da información**, para aproximármolos ás cifras dos países do noso contorno.

Para corrixir estas debilidades, o FSE propón a adopción de diferentes tipos de medidas, segundo as rexións en que se deban pór en práctica.

As medidas e actuacións que a Administración educativa puxo en marcha

e que se recollen no novo **programa operativo do Fondo Social Europeo (2007-2013)** son as seguintes:

- ▶ **Recoñecemento, avaliación e acreditación das competencias** adquiridas pola experiencia laboral e os procesos formativos (formais e non formais).
- ▶ **Actualización permanente** dos coñecementos dos formadores de formación profesional e de itinerarios integrados de inserción, mediante formación especializada, particularmente en NTIC e en igualdade de oportunidades entre homes e mulleres.
- ▶ **Actividades en rede entre institucións de ensino superior, centros de investigación e empresas.** A finalidade desta actuación é a de realizar proxectos de I+D+i entre os centros integrados de formación profesional, as universidades, as empresas e os centros tecnolóxicos.
- ▶ **Formación profesional regrada en módulos relacionados coa sociedade da información.**
- ▶ **Desenvolvemento de novas modalidades de oferta formativa para a adquisición de competencias básicas e as correspondentes titulacións.**



- ▶ **Programas de cualificación profesional inicial e/ou programas de garantía social.**
- ▶ **Medidas de orientación, reforzo e apoio** ao alumnado que teña dificultades para seguir con normalidade a educación secundaria obrigatoria.

Estas medidas están financiadas pola Unión Europea, a través do Fondo Social Europeo, e pola Xunta de Galicia, a través da Consellería de Educación e Ordenación Universitaria.

A porcentaxe de cofinanciamento do Fondo Social Europeo é do 80%.

---

### **Información e publicidade:**

Os centros educativos informarán ao comezo de cada curso escolar a todos os alumnos e alumnas sobre a contribución dos fondos estruturais da Unión Europea á mellora da calidade da educación e da formación do capital humano (alumnado).

Moi especialmente, informarase ao alumnado que curse ensinanzas de formación profesional (ciclos formativos relacionados coa sociedade da información, así como as ensinanzas modulares), programas de garantía social e reciba calquera das medidas de orientación, reforzo e apoio desenvolvidas nos centros, xa que estas accións están financiadas nun 80% pola Unión Europea a través do Fondo Social Europeo.

Tamén se fará extensible ao profesorado que imparta esas ensinanzas e, sobre todo, a aquel que participe en actividades de formación e actualización permanente.





UNIÓN EUROPEA  
FONDO SOCIAL EUROPEO



XUNTA DE GALICIA  
CONSELLERÍA DE EDUCACIÓN  
E ORDENACIÓN UNIVERSITARIA