

Plan LÍA 2010/2015 de Bibliotecas Escolares para a *Lectura, a Información, e a Aprendizaxe*

Obxectivos xerais:

- **Adaptar** os recursos informativos dos centros educativos **ás novas necesidades da sociedade da información do século XXI**
- **Promover** cambios no profesorado que faciliten **a integración das tecnoloxías emerxentes, a mellora da calidade e a renovación** das prácticas educativas.
- **Favorecer a adquisición das competencias básicas** do alumnado galego e contribuír ao éxito escolar.
- **Mellorar a lectura comprensiva**, a escritura e as habilidades no uso da información da poboación escolar galega.
- **Incentivar o uso das bibliotecas escolares por parte das comunidades educativas**, aproveitando os seus recursos para unha mellor atención á diversidade, e unha máis óptima atención á multiculturalidade, ás necesidades educativas específicas e ao plurilingüismo.
- **Estimular a experiencia lectora** entre os distintos sectores da comunidade educativa.

Liñas estratéxicas

Co fin de **estabilizar a Rede de bibliotecas escolares de Galicia**, como centros de recursos ao servizo dos procesos de ensinanza e aprendizaxe, imprescindibles para a adquisición das competencias básicas do alumnado e para a formación de lectores competentes, así como para a consecución dos obxectivos xerais anteriormente definidos, considéranse as seguintes liñas estratéxicas de actuación:

- Darlle continuidade ao **Plan de mellora de bibliotecas escolares**
- Afianzar a **Rede de bibliotecas escolares de Galicia**, no contexto do Sistema bibliotecario galego.
- Reforzar a **formación do profesorado** para un maior uso dos amplos recursos que as bibliotecas escolares poñen á súa disposición.
- Afianzar a **colaboración** con outros axentes sociais que poidan contribuír á construción da sociedade lectora, e que teñen incidencia na poboación escolar.
- **Ampliar a visibilidade das boas prácticas** que se están a levar a cabo a través das bibliotecas escolares nos centros, e que posibilitan a consecución dos obxectivos da Escola 2.0/Abalar.
- Acadar maiores cotas de **implicación das familias** na formación dos novos lectores.
- Reforzar o programa **Hora de ler**, con novas iniciativas, mellorando, a un tempo, as que teñen boa acollida e bos resultados.

(Cada liña estratéxica desenvólvese a través dunha serie de “medidas” previstas)



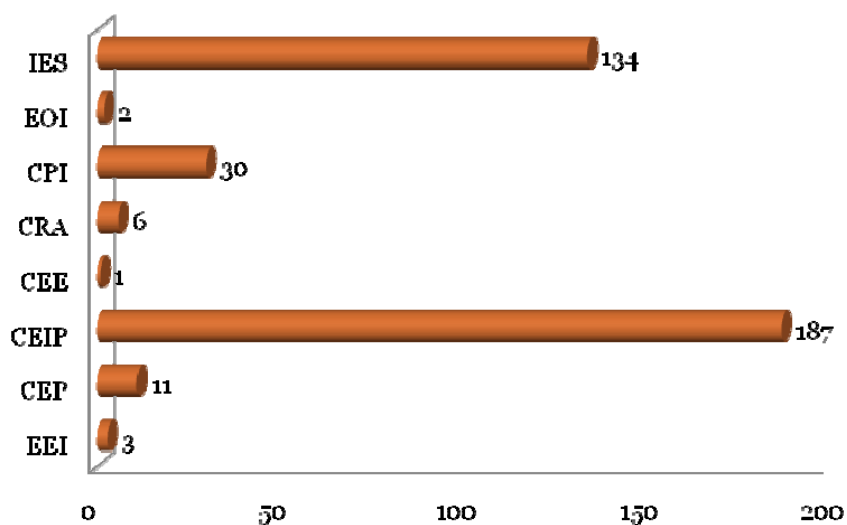
Algunhas actuacións

Plan de mellora de bibliotecas escolares.

Co obxectivo de facer realidade unha rede de bibliotecas escolares activa, a Consellería de Educación e Ordenación Universitaria vén realizando desde o curso 2005/2006 unha convocatoria anual para incentivar o deseño e posta en marcha de novos proxectos educativos para a organización e dinamización da biblioteca escolar, e continuar coa liña de incentivos a aqueles centros xa integrados no programa que, segundo se pode apreciar no seguimento, están a realizar un traballo coherente e axustado aos compromisos adquiridos, camiñando cara á consolidación destes recursos educativos ao servizo das súas respectivas comunidades escolares.

Os centros incluídos no Plan de mellora de bibliotecas escolares, reciben orzamentos especiais para dotación de fondos, equipamentos informáticos e audiovisuais, mobiliario e gastos de funcionamento da biblioteca escolar; ademais pasan a formar parte dunha lista de correos *PLAMBE* a través da que reciben información e asesoramento, comparten materiais e recursos, intercambian opinións, inquietudes e reflexións; reciben unha formación específica e nalgunha das zonas reúnen periodicamente para poder manterse coordinados.

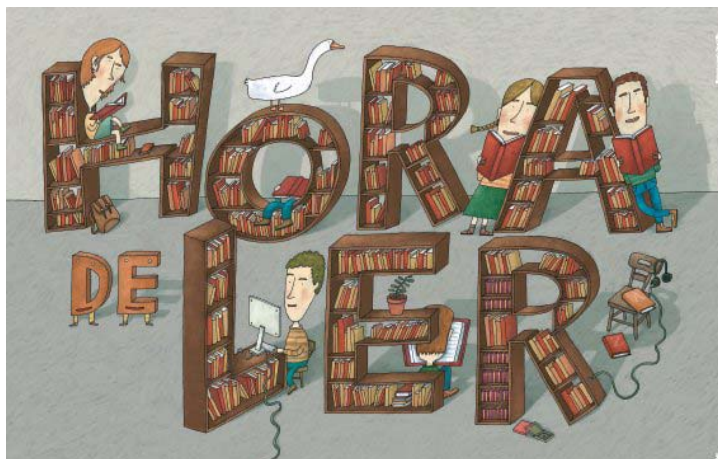
Os centros incluídos no programa son, na actualidade e despois da sexta convocatoria, 374:



Tipoloxía de centros	PLAMBE	% de centros no PLAMBE
CEIP - Colexios de Educación Infantil e Primaria	187	Aprox. 40% do total de centros + 6 unid.
CEP – Colexios de Educación Primaria	11	
CPI – Colexios Públicos Integrados (infantil-primaria- secundaria)	30	43% do total de centros
CRA – Colexios Rurais Agrupados	6	21% do total de centros
IES - Institutos de Ensinanza Secundaria	134	51% do total de IES
EEI- Escolas de Educación Infantil	3	18% das EEI con + 6 unid.
Escolas Oficiais de Idiomas	2	18% do total de EOI

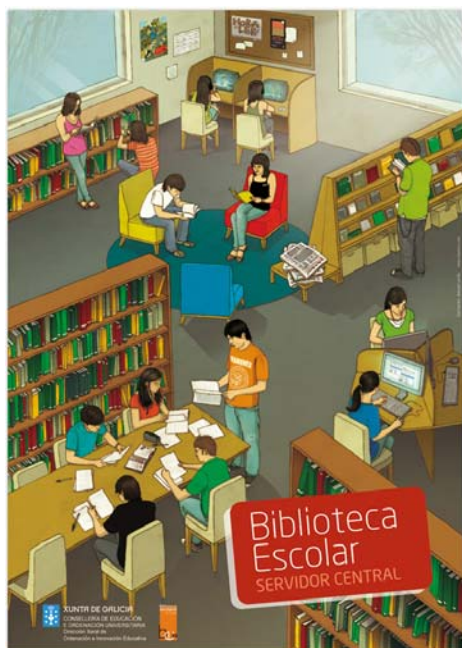
HORA DE LER

“Hora de ler” é o lema do programa da Consellería de Educación e Ordenación Universitaria para o fomento da lectura nos centros de ensino iniciado en 2006. Despois dunha campaña de edición de materiais dirixidos a todas as etapas da educación obrigatoria, este lema foi tomado como título en moitos centros docentes para denominar o tempo de *lectura silenciosa sostida* ou tempo dedicado especificamente á lectura en horario lectivo.



Ilust. Óscar Villán, 2006

Este programa ampara diversas iniciativas. Unha delas é a edición anual de carteis destinados a poñer en valor a biblioteca escolar e a lectura entre os distintos sectores da comunidade educativa. Cada setembro dos últimos anos foi chegando aos centros unha nova imaxe, nacida da man dun ou dunha profesional da ilustración, co seu lema, e coa vontade de envolver as actuacións da biblioteca escolar, facéndoa presente e visible como *Servidor central*, *Espazo de lecturas* ou *Un mundo de oportunidades*.



Ilust. Manuel Lariño, 2008



Ilust. Miguelanxo Prado, 2009

Amparada dentro deste programa, realízase a convocatoria anual de **Clubs de Lectura** para os centros de titularidade pública que acollen ensinanzas de educación secundaria obrigatoria e postobrigatoria. Este curso académico 2010/2011 realizouse a cuarta convocatoria que acolle xa a 200 centros.

O **club de lectura** promove a participación dun grupo de rapaces e rapazas para compartir as súas experiencias lectoras, coa mediación dun adulto, a ser posible na biblioteca escolar, e en horario non lectivo. O profesorado coordinador dos Clubs reciben formación específica nunha Xornada de intercambio de experiencias e reflexión en torno a esta actividade.

Os clubs de lectura considéranse unha das fórmulas de maior interese para o fomento da lectura, en xeral, e entre os adolescentes en particular, porque inclúe varias das condicións necesarias para motivar aos lectores e lectoras destas idades: a posibilidade de comunicación cos seus iguais e a oportunidade de compartir gustos, inquedanzas, significados, emocións e opinións sobre as súas lecturas. É unha práctica de socialización e creación de comunidades de intereses, ao redor dos libros e da lectura, avalada por resultados moi positivos na creación de ambientes lectores nos centros, coa participación nalgúns casos de pais, nais, e outros membros da comunidade escolar, sempre coordinados por un profesor ou profesora.



Este 2010, declarado *Ano do Libro e da Lectura de Galicia*, realizouse, por primeira vez a convocatoria do **concurso de lectura en voz alta “Ler e escoitar”** para alumnado de 5º/6º de Primaria e 1º/2º de ESO. Este certame está destinado a incentivar actividades para o fomento da lectura no contexto escolar, apoiando ao profesorado no seu labor de educar a competencia lingüística do alumnado e de contribuír, xunto con outras institucións como a familia, ao desenvolvemento de hábitos de lectura. Considérase imprescindible a lectura comprensiva para a adquisición de coñecementos e o desenvolvemento do pensamento e o xuízo crítico, e á súa adquisición van orientados boa parte dos esforzos do profesorado. Pero, ademais da lectura persoal e íntima que permite avanzar na aprendizaxe deste instrumento básico, a lectura en voz alta segue a ser unha forma de expresión e comunicación necesaria, útil e fermosa, que compre practicar e para a que se poñen en xogo un grupo de habilidades de gran interese para a vida persoal e social que é preciso estimular. Este concurso, que naceu con vontade de continuidade, tivo unha excelente acollida coa participación na fase autonómica de 123 centros.



Lecturas que van e veñen:

- As **mochilas viaxeiras** están pensadas para que, desde a biblioteca escolar, se poida organizar unha actividade que implique ás familias, e así proporcionar un motivo de encontro entre os distintos membros desta, tomando como motivo o mundo dos libros e da lectura. A mochila é o soporte que permitirá aos rapaces e rapazas levar á súa casa, en préstamo temporal, uns materiais que reforcen o vínculo entre familia e escola no seu labor común de formación dos lectores e das lectoras máis novas.
- Bolsas que levan **libros que van e veñen** nas costas do alumnado de educación infantil, desde a biblioteca escolar ás casas, protexendo eses materiais tan valiosos e atractivos, que compartirá cos pais entre o afecto, o xogo e a experiencia común do acceso ao coñecemento.

