



Ourense:
tres épocas, tres estilos

A pesares de que ao longo do percorrido, imos a ver unhas cantos edificios interesantes, que iremos nomeando e dándovos algún dato sobre eles; para profundizar máis no coñecemento da cidade e da ruta elexida, nesta ocasión eleximos tan só tres, xa que o tempo do que dispomos non nos permite parar a analizar todos.

A hora de elexir esos tres edificios que estudiaremos tivemos en conta os seguintes aspectos:

- que foran suficientemente representativos para a cidade.
- que nos permitiran coñecer épocas e estilos diferentes
- e que, se era posible, non só fosen edificios relixiosos, senón tamén civís.

Decidímonos deste xeito pola **Catedral**, edificio relixioso por excelencia que nos permite coñecer a historia da cidade neses comezos da Baixa Idade Media e analizar nela algún aspecto da arte románica, que nesta ocasión serán as Portadas.

Outro edificio desta ruta será a **igreja de Santa Eufemia do Centro**, que aínda que é tamén un edificio relixioso, construíuse por unha fundación privada xa que pertenceu a Compañía de Xesús ata a desaparición desta, pasando entón a mitra. A fachada barroca con que se consagra o convento no século XVIII, servirános para analizar as características e peculiaridades do barroco galego.

Para rematar o percorrido da ruta e da historia, escollimos agora un edificio civil, construído por un importante arquitecto ourensán de finais do XIX e principios do XX: **A casa Junquera**, unha casa para a burguesía, feita no ensanche da cidade, na que podemos percibir verdadeiros cambios estruturais, e na que Vázquez Guliás se decide por un eclecticismo de tintes historicistas.

Ourense na Baixa Idade Media

A Baixa Idade Media representou para a Ourense un período de **loitas contínuas e de inestabilidade político-social**, que dexenerou, en algunhas ocasións no asalto e derribo de moitos edificios e fortificacións; o que nos da idea da necesidade de protección, vixilancia e defensa da cidade.

Nela sobresairán dous edificios representativos do poder relixioso e político, a **Catedral e Palacio Episcopal**, que xogarán un papel fundamental ó converterse en lugar de ataque ou de refuxio según as circunstancias, dunha poboación sen goberno.

É un período no que se van a producir unha serie de **tensións entre as tres forzas emerxentes**: a **monarquía**, os **bispos** (señores xurisdiccionais da cidade) e o **Concello**, que xa se menciona na carta puebla de don Diego Velasco en 1122.

A Catedral



A Catedral de Ourense, adicada a San Martín, é o principal monumento relixioso da cidade . Foi edificada entre **a segunda metade do S. XII e avanzado o XIII.**

Foi declarado Monumento Nacional o 3 de xuño de 1931 e ten honores de Basílica desde el año 1887.

Pertenece ó románico tardío (ou tardorrománico), influido polo mundo **cisterciense** en algúns aspectos da estrutura arquitectónica e a **escola mateana** compostelana no relativo ao escultórico (especialmente na decoración das portadas).

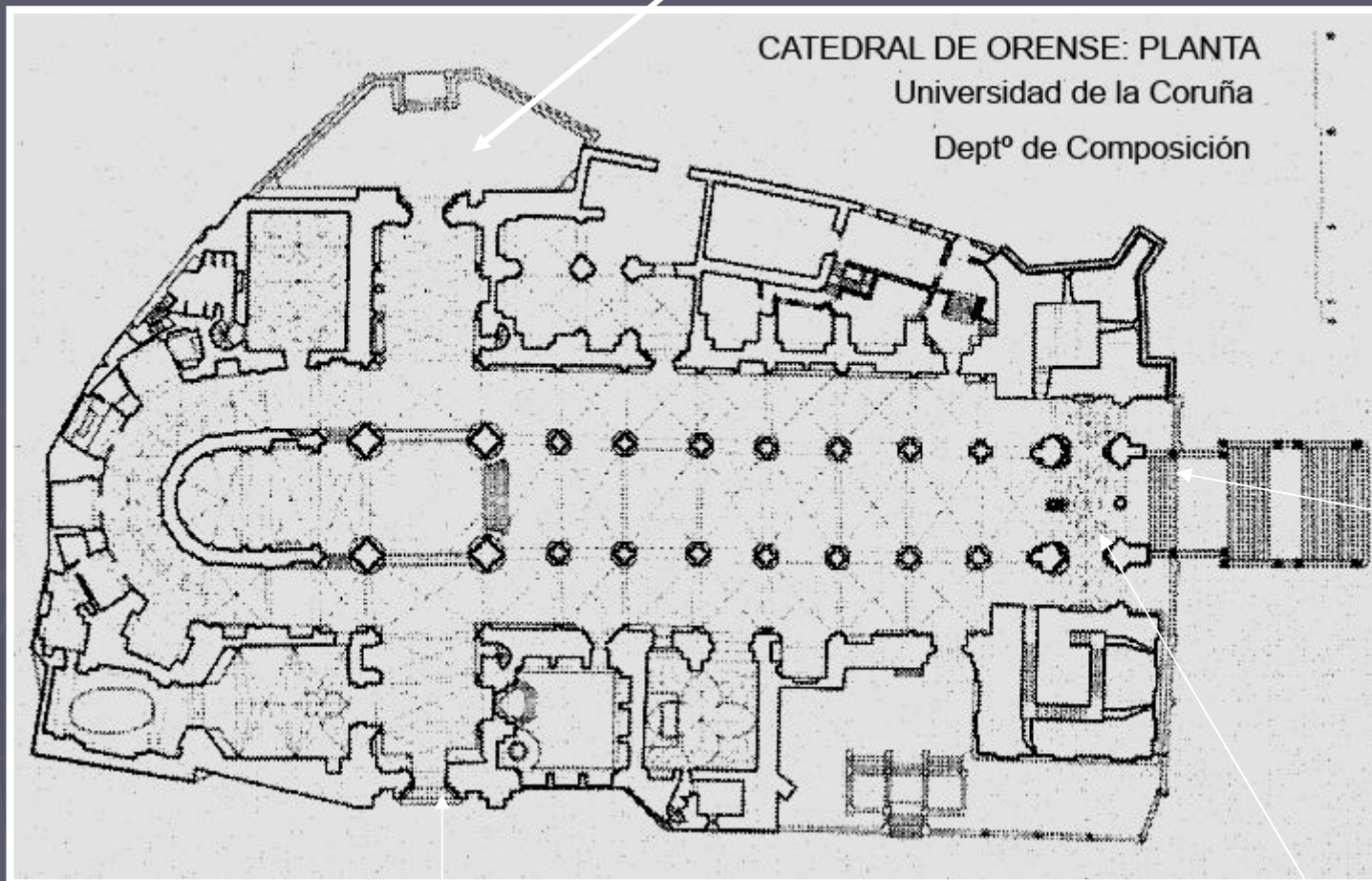
A Catedral

- ▶ O seu plano fundamentase nunha pranta de cruz latina, cunha cabeceira de triple ábside (hoxe só queda o central) e tres naves coroadas con bóvedas de crucería.

Nos seus diversos elementos reflexa os estilos **románico, gótico, renacentista, barroco e neoclásico.**

Pranta catedral

Porta sur



Porta oeste

Porta norte

Pórtico do Paraiso

Portada principal



Porta oeste

- ▶ A portada oeste que debera ser a principal non tivo, ata fai 30 anos, escaleiras polas que acceder, consta de tres arcadas, flanqueadas por dúas torres, ambas do século XVI: a de San Martiño, sen concluir, e a das Campás, constituída por catro corpos escalonados. Esta última foi reforzada a finais do século XIX para solucionar o problema das grietas causadas polo terremoto de Lisboa de 1755 na estrutura.
- ▶ Os tres rosetóns e parte da portada son anteriores ás reformas do S. XVI.

Porta Norte



- ▶ A porta septentrional sufriu as consecuencias do **asedio** á catedral polo conde de Benavente, que en 1471 atacou o conde de Lemos refuxiado no seu interior. O incendio desta zona motivou que en 1474 se procedese a recomposición da portada románica, polo que actualmente presenta un conxunto heteroxéneo, **mezcla de tardorrománico e gótico**.

A portada norte

- ▶ Posúe **tres arquivoltas**, sobre columnas de fustes cilíndricos. Uns con decoración helicoidal e outras con fustes lisos ou con estatuas adosadas.
- ▶ O arco de entrada sostido por xambas molduradas e mochetas esculpidas.
- ▶ As dúas figuras, moi desgastadas que se adosan os fustes, realizadas coa técnica de “panos mollados”.
- ▶ A **presencia gótica** advírtese nos ábacos dos capiteis, nas doelas da segunda arquivolta, que non teñen xa a disposición radial característica do románico e na decoración do elevado tímpano que completa a portada





Porta sur



- ▶ A torre renacentista do reloxo engadida no século XVI, impide a visión do conxunto desta fachada.
- ▶ A parte superior desta fachada conserva aínda as almenas que lembran a súa función defensiva.

Porta sur



- ▶ É a mellor lograda tanto dende o punto de vista estilístico como iconográfico, posiblemente obra dun discípulo do Mestre Mateo .
- ▶ Presenta tres arquivoltas decoradas con máis vitalidade dende a exterior cun baquetón de arquiños, a central con follas rizadas e un Cristo sedente na clave do arco, a interior decorada con personaxes separados por volutas vexetais.
- ▶ No intradós do arco central, entre arquiños xeminados, atopamos escenas de cetrería, tema moi orixinal.

- ▶ As **arquivoltas** apoianse en columnas de **fustes** lisos, con capiteis e ábacos decorados profusamente.
- ▶ No **capitel central** da esquerda presenta a un personaxe, que ben pode se o constructor, que mostrando o seu xeonllo parece sair de entre o follaje nunha actitude que **transmite forza e movemento**.

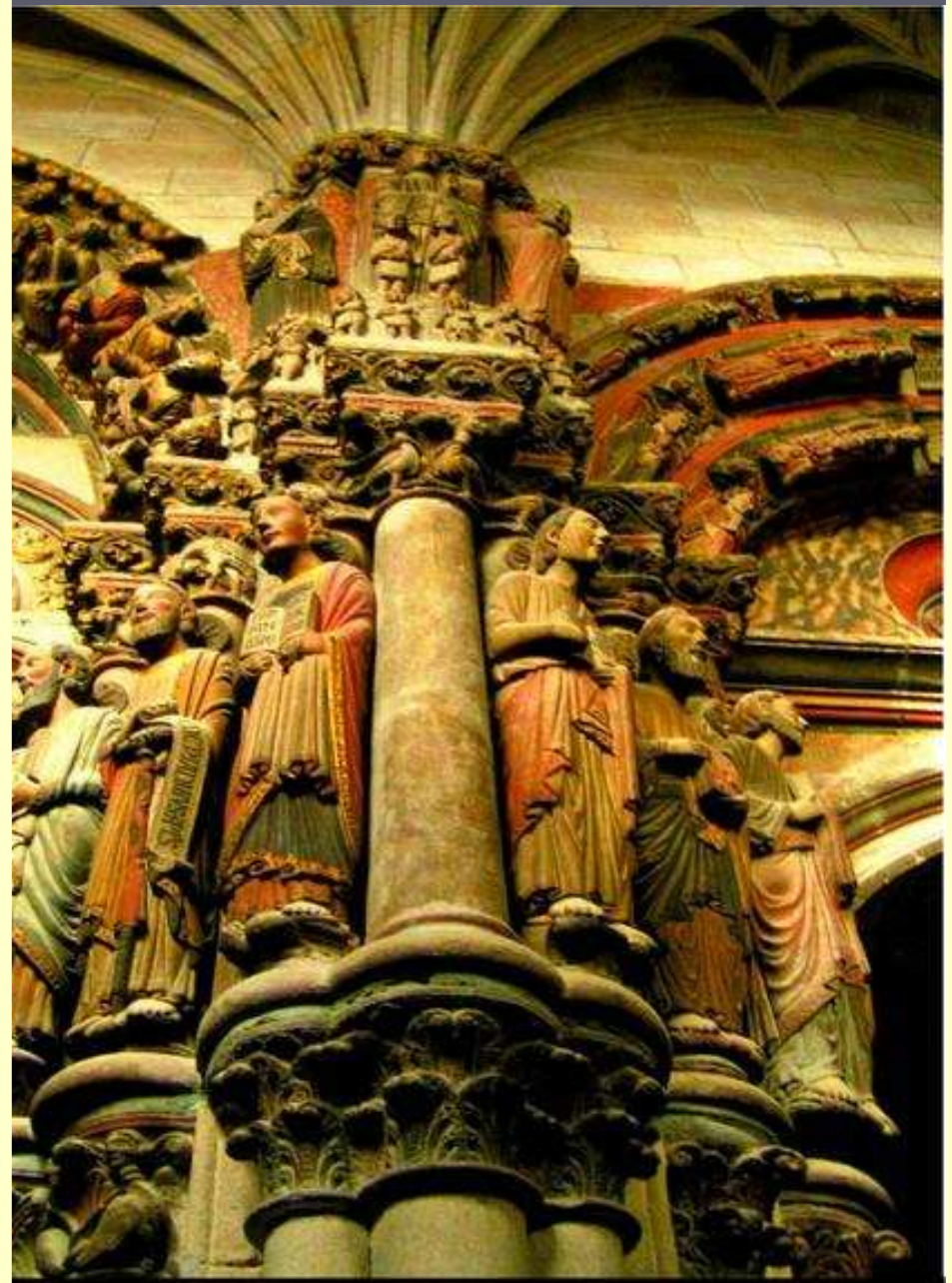


Pórtico do Paraíso (S.XIII)

- ▶ Traspasando a portada occidental accedese ó Pórtico del Paraíso que é a proba máis evidente da influencia que no seu tempo, logrou o Mestre Mateo .
- ▶ Tanto a **disposición do Pórtico do Paraíso**, con dous grosos piares que serven de apoio ao arco central, reforzado por un parteluz, e os dous arcos laterais, **como a representación iconográfica**, cos Apóstoles no lado da Epístola, os Profetas no do Evanxelio, representacións contrapostas entre o ben e o mal, os benaventurados e os condenados nos arcos laterais e os vintecatro ancians colocados radialmente no arco central, **asemelláanse ao Pórtico da Gloria santiagués**.
- ▶ É posterior a éste (mitade do século XIII). Sen embargo, a escultura é máis hierática e románica.
- ▶ É un dos máis fermosos conxuntos escultóricos de finais do Románico, e a pesar de conservar totalmente a **policromía**, permanece eclipsado pola excepcional obra do Mestre Mateo.

Pórtico do Paraíso







Ourense nos séculos XVII-XVIII

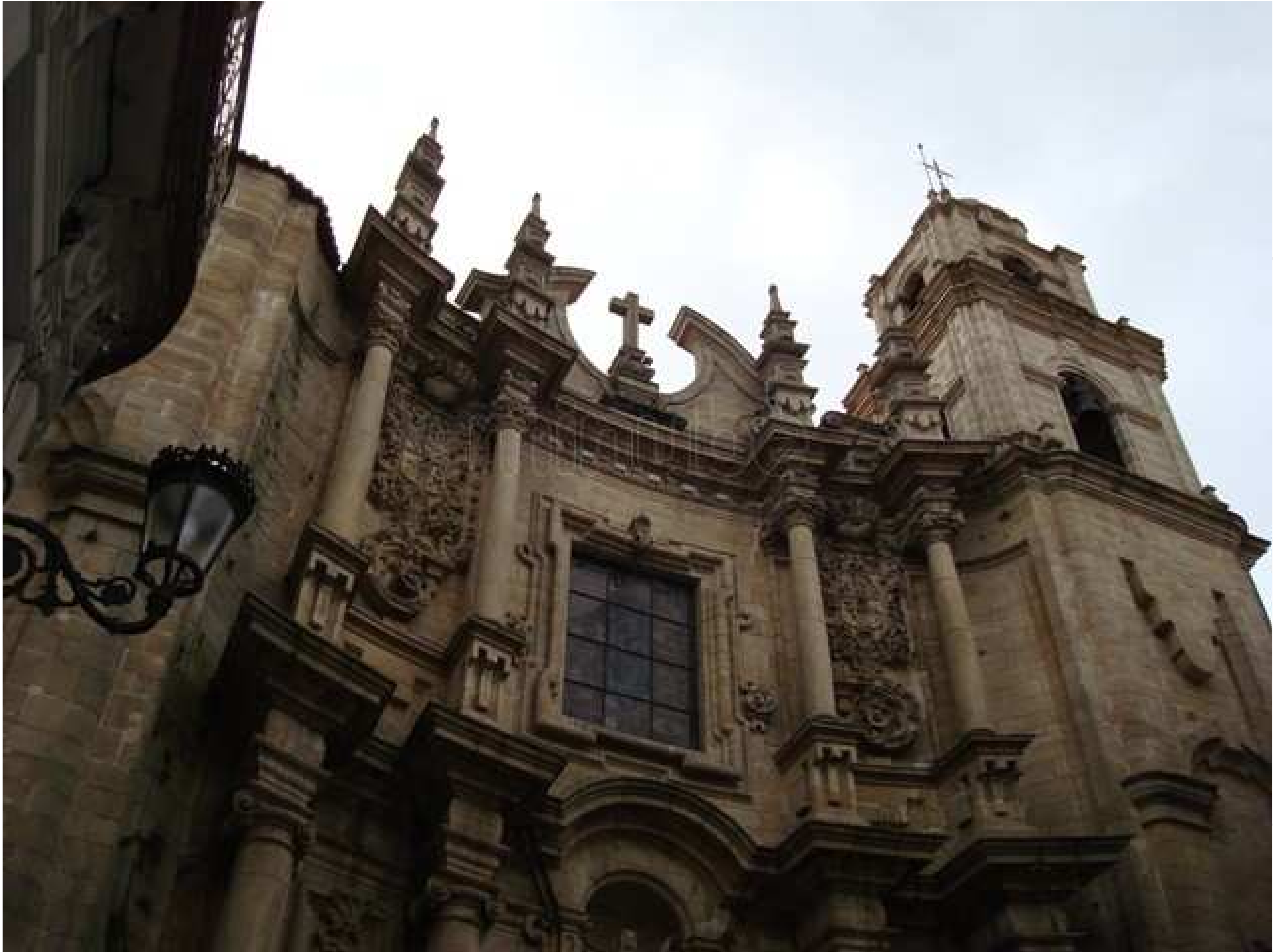
- ▶ Durante estes séculos a cidade vive un **apacible letargo** só roto pola **Igrexa** que realiza diversas obras, unhas a instancias bispos e outras por **órdes relixiosas**, como os Xesuitas que se instalan nela a mediados do século XVII.
- ▶ A mediados do século XVIII tiña **800 y pico de vecinos** intramuros e bastantes solares e vivendas inhabitables. O crecemento que experimenta a cidade basease, fundamentalmente, na súa renovación e transformación formal. **Non se nota gran afán constructivo**.
- ▶ Os verdadeiros impulsores do desenvolvemento urbanístico de Ourense na Idade Moderna foron **o Bispo e o Cabildo da Catedral**, que dispuñan de rentas territoriais e xurisdiccionais moi saneadas, ademáis da importante cuantía procedente dos dezmos; **o Concello**, reafirmado definitivamente na súa loita secular fronte ó obispo é obrigado a facilitar una serie de servicios á poboación; **a Nobreza**, titulada ou non, poseedora de fortunas máis o menos importantes; e os **burgueses**, artesans e comerciantes.

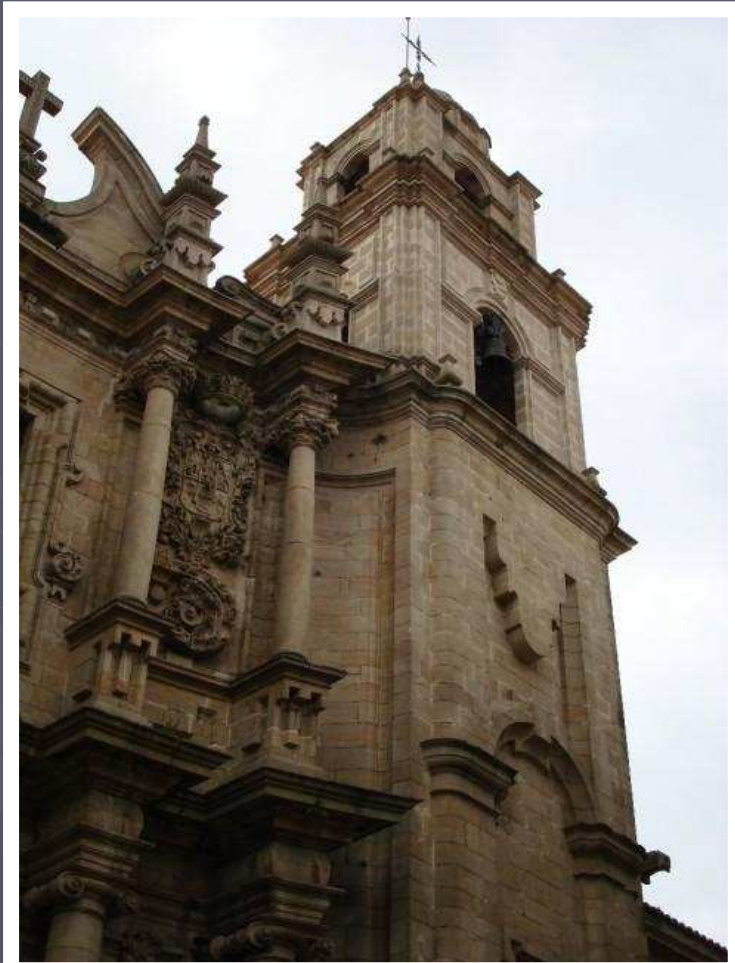
Santa Eufemia

- ▶ Iglesia do **antigo convento dos Xesuitas**. Iniciada a mediados do S. XVII a súa fachada non se conclue ata un século despois.
- ▶ Cando a **Compañía de Xesús foi expulsada de España en 1767**, o edificio do colexio pasou a ser Seminario ata 1952.
- ▶ Arquetipo do barroco galego, fue realizada por **Fray Plácido Iglesias**.
- ▶ Como a liña das casas se lle botaba moi encima, diseñou unha **fachada cóncava** para que se poidese apreciar mellor. De feito non é ata o S. XX cando se tiran as casas e se amplia a rúa.











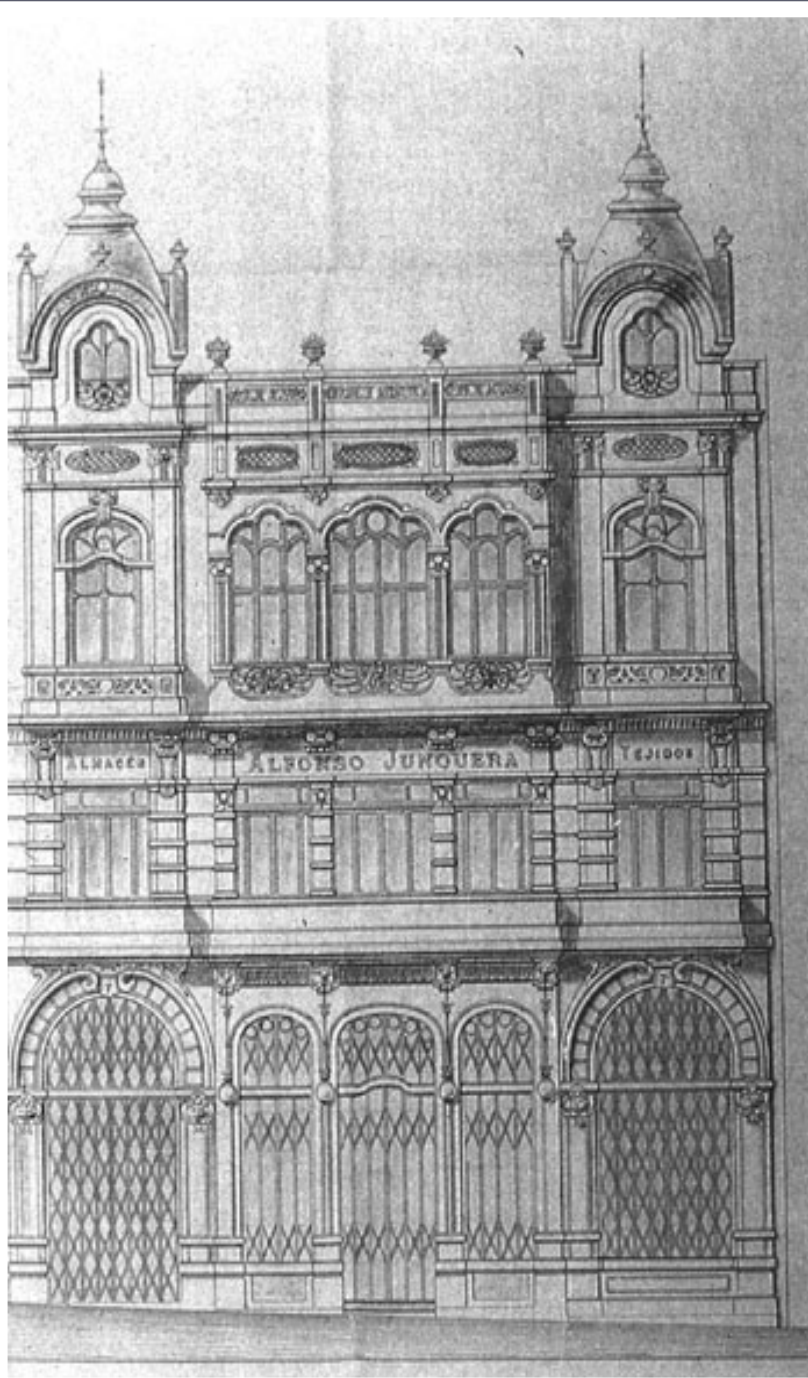


Ourense no século XIX

- ▶ A principios do S. XIX, Ourense é unha **pequena cidade** poboada por **fidalgos, artesáns e relixiosos**, coa mesma configuración que adquirira no seu desenvolvemento medieval, estrutura que se mantería sen alteracións substanciais durante a primeira metade do XIX.
- ▶ Será a partir das **décadas centrais** cando comence un proceso ininterrompido, que, de forma lenta, primeiro, e logo acelerada, porá as bases dos espectaculares cambios que teñen lugar na década dos oitenta, cando quedarán establecidos de forma definitiva os trazos formais básicos da urbe.
- ▶ A designación como **capital** de provincia primeiro, e logo a construción da **carretera nacional de Villacastín a Vigo** (1860), e a **chegada do ferrocarril** (1881) xunto coa **evolución demográfica en alza** dende mediados de século, a **revolución das ideas** darán un empuxe a cidade, que asistirá a consolidación dunha nova clase, a **burguesía** formada principalmente por emigrantes casteláns (Cuevas, Villanueva, Romero...) que dominarán o panorama político e económico ata ben entrado o S. XX.

O modernismo

- ▶ O modernismo en Galicia xurdiu un pouco **más tarde**, que no resto de España, desenvolveuse entre **1905 e 1915**.
- ▶ Os arquitectos galegos, formados na Escola de Arquitectura de Madrid, entenden o modernismo como un estilo cosmopolita e canalizan as ideas nacionalistas a través da *arquitectura rexionalista*, pero non renuncian a elementos que son especificamente locais: un material, **o granito**, e unha tipoloxía arquitectónica, **as galerías**, elementos de signo moi distinto, pero que dotarán á arquitectura galega dunha extraordinaria personalidade.
- ▶ As fachadas graníticas danlle un carácter específico a decoración, **con formas xeométricas simples** que contrastan coa fluída decorativa das galerías e balcóns.



- Primer proxecto realizado por **Vazquez Guliás** en 1913, onde logra unha arquitectura moi personal, na que xunto a un tradicional repertorio decorativo de **frores, guirnaldas, diademas e cabezas femininas**, ó que aplica un tono vangardista; teñen cabida os **ferros de Malingre, vidros, cerámicas, miradores acristalados e volumes** construídos en saliente resueltos en galería, como **elementos dinamizadores**





- ▶ Fachada labrada en **granito**, organizada en torno a un eixo de simetría. Cun gran balcón, a modo de tribuna, no centro da primeira pranta, que se transforma en galería na segunda.
- ▶ Nos laterais que remata en **torreóns**, alterna os balcóns curvos na primeira pranta e rectos na segunda.
- ▶ A **decoración** localízase nas pilastras, cornixas, ménsulas, etc. Motivos vexetais **labrados por canteiros** das localidades pontevedresas de Mourente e Cotovade, adornan os marcos das ventáns e das portas.
- ▶ Como auténticos **símbolos de identidade** funcionan os artísticos **ferros** saídos da fundición de **Malingre** realizados, moitas veces sobre modelos do propio arquitecto.

