

Proceso de admisión a ciclos formativos de formación profesional Curso 2018-2019

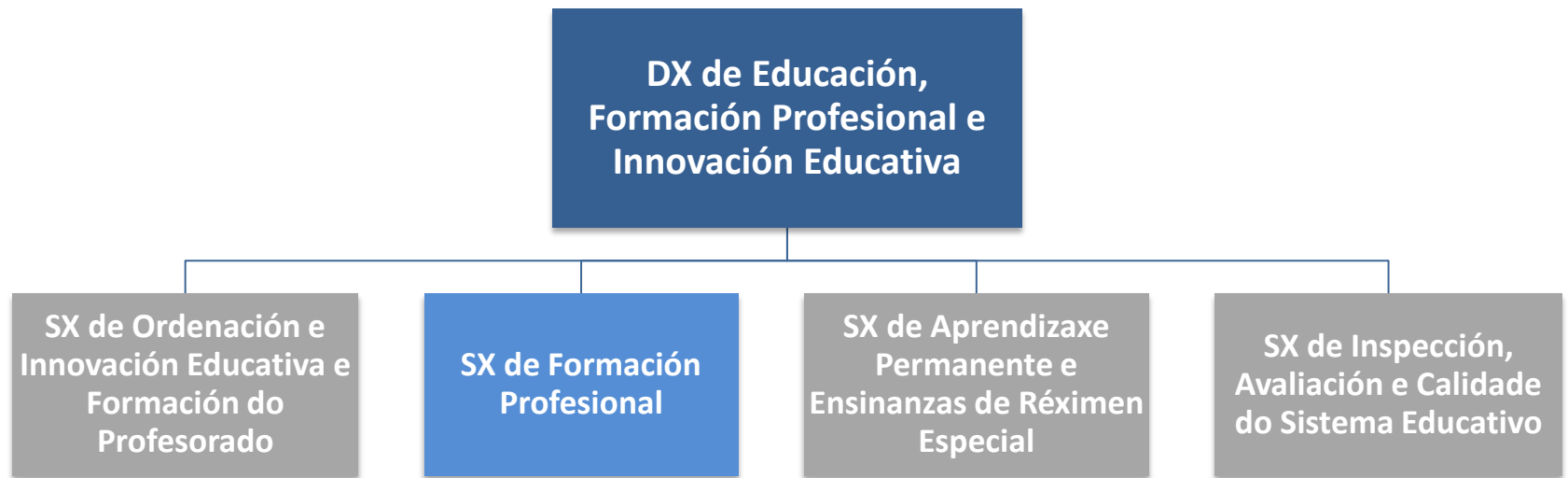
Xornadas de información e orientación profesional.
Curso 2017-2018

Subdirección Xeral de Formación Profesional

www.edu.xunta.es/fp

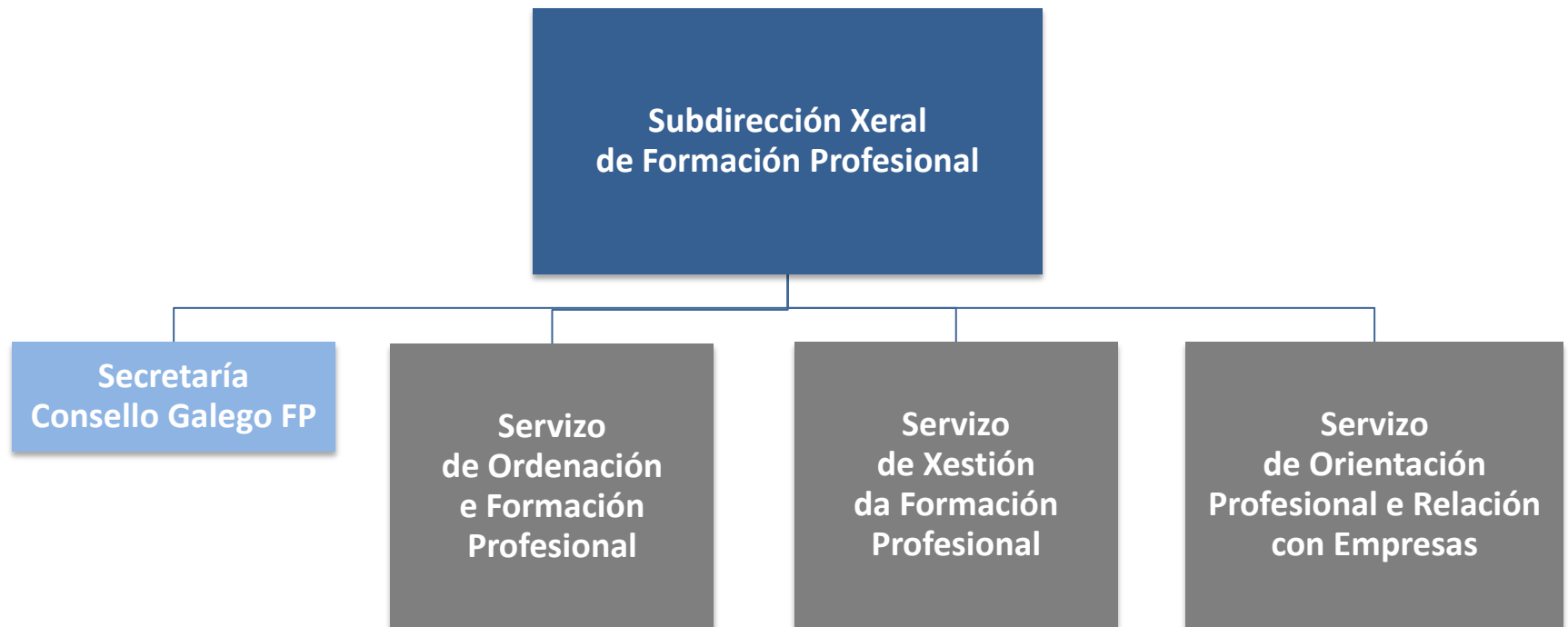
DX Educación, Formación Profesional e Innovación Educativa (DXEFPIE)

Estrutura



Subdirección Xeral de FP

Estrutura



Servizo de Xestión da FP

Funcións

- Recollida datos “proposta de oferta de FP”.
- **Procesos centralizados de admisión.**
- Probas de acceso a ciclos formativos de FP.
- Probas libres (títulos LOE).
- Probas para a obtención de carnés e habilitacións profesionais. Certificados gases fluorados.
- Sistemas de xestión de calidade.
- Equipamento: informes e propostas.

Procesos de admisión

Tipos

- Procesos de admisión **centralizados**.
 - 1º curso réxime ordinario GM e GS.
 - Réxime persoas adultas modalidade presencial.
 - Réxime persoas adultas modalidade distancia.
 - Probas libres para títulos LOE GM e GS.
- Procesos de admisión **non centralizados**.
 - 2º curso réxime ordinario GM e GS.
 - FPB: 1º e 2º curso.
 - FP dual.

Acceso

FPB, GM e GS

Calendario de implantación

Disposición final 5ª. LOMCE

- As modificacións introducidas nas condicións de acceso e admisión ás ensinanzas reguladas nesta Lei orgánica serán de aplicación no curso escolar 2016-2017.
- Pendente de publicación Real decreto FP.
- Pendente de publicación Real decreto de acceso e admisión (finalizada a exposición pública).
- Modificada polo artigo 1 do **Real Decreto-lei 5/2016**, de 9 de decembro, de medidas urxentes para a ampliación do calendario de implantación da Lei Orgánica 8/2013, de 9 de decembro, para a mellora da calidade educativa.

Artigo 41.1 da LOE. Acceso e admisión

Ciclos de FP básica

- Para o alumno que cumpra **simultaneamente**:
 - **Ser maior de 15 e non superar os 17** no momento do acceso ou durante o ano natural en curso (facer 15 ou 16 anos no ano de inicio de ciclo).
 - **Ter cursado** o primeiro ciclo de ESO (3º de ESO) ou, **excepcionalmente**, ter cursado o 2º curso de ESO.
 - **Ser proposto/a polo equipo docente** ao pai, á nai ou aos/ás titores/as legais para a incorporación a un ciclo de formación profesional básica.
- Requírese o **consentimento** do pai, a nai ou os/as titores/as legais.

Requisitos de acceso

Ciclos de grao medio

- Título de ESO.
- Título de técnico auxiliar.
- Título profesional básico.
- Outros estudos declarados equivalentes, para os efectos académicos, a algún dos anteriores.
- Algún dos que permitan o acceso aos ciclos de grao superior.

Tamén poderán acceder se superan:

- A proba de acceso a ciclos formativos de grao medio ou de grao superior de FP, de Artes Plásticas e Deseño, ou de Ensinanzas Deportivas.
- A proba de acceso á universidade para maiores de 25 anos.
- O curso de formación específico para o acceso.

Requisitos de acceso

Ciclos de grao superior

- Título de Bacharelato.
- Título de técnico superior ou de técnico especialista.
- Título universitario.
- COU, PREU, Bacharelato sen modalidade ou outros equivalentes.
- **BUP** (declarado equivalente unicamente para o acceso na LOMCE).
- Título de técnico (**non é posible co título de técnico auxiliar FP I**).
- Outros estudos declarados equivalentes, para os efectos académicos, a algún dos anteriores.

Tamén poderán acceder se superan:

- A proba de acceso a ciclos formativos de grao superior de FP.
- A proba de acceso á universidade para maiores de 25 anos.

Títulos e estudos anteriores.

Disposición adicional 3ª. LOMCE

- O **título de ESO** (anterior á LOMCE) permitirá acceder a todas as ensinanzas postobrigatorias, sen o requisito de ter superada a avaliación final de ESO.
- O **alumnado de PCPI** que teña superados todos os módulos obrigatorios poderá acceder aos ciclos de grao medio ou obter o título de ESO tras superar a avaliación final de ESO.
- **BUP** (Bacharelato Unificado Polivalente) equipárase ao bacharelato actual para o acceso aos ciclos formativos de grao superior.

Real Decreto-lei 5/2016

Avaliación final ESO e Bacharelato

- Real Decreto-lei 5/2016, de 9 de decembro, de medidas urxentes para a ampliación do calendario de implantación da Lei Orgánica 8/2013, de 9 de decembro, para a mellora da calidade educativa.
- Artigo 1 modifica a disposición final quinta, calendario de aplicación, da LOMCE.
- As probas de avaliación final de ESO e de bacharelato non terán efectos académicos e polo tanto non serán necesarias para a obtención dos títulos (ata a entrada en vigor da normativa resultante do Pacto de Estado social e político pola educación).

Real Decreto-lei 5/2016

Título de graduado en ESO con FP básica

- Nova disposición final quinta LOMCE punto 4:
 - “...Ata a entrada en vigor da normativa resultante do Pacto de Estado social e político pola educación, os alumnos que obteñan un título de FPB poderán obter o título de ESO, sempre que, na avaliación final do ciclo formativo, o equipo docente considere que acadaron os obxectivos da ESO e adquiriran as competencias correspondentes.

Real Decreto-lei 5/2016

Título de graduado en ESO

- Nova disposición final quinta LOMCE punto 2:
 - “...Os títulos de graduado en ESO expedidos ata a entrada en vigor da normativa resultante do Pacto de Estado social e político pola educación permitirán acceder indistintamente a calquera das ensinanzas postobligatorias recollidas no artigo 3.4 da Lei Orgánica 2/2006, de 3 de maio.
- Tanto co título de ESO por **ensinanzas académicas** como por **ensinanzas profesionais** poden acceder a GM ou ao bacharelato.

Real Decreto-lei 5/2016

Bacharelato

- Ata a entrada en vigor da norma resultante do Pacto de Estado pola educación no **Bacharelato** queda en suspenso:
 - **A certificación académica** de ter superada todas as materias do Bacharelato sen ter superada a proba final.
 - **A obtención do título de bacharelato** por ter superada a avaliación final de Bacharelato (materias troncais) para o alumnado de ciclos de grao medio e de superior de FP, e de Ensinanzas Profesionais de Música ou Danza.

Artigo 41 da LOE. Acceso e admisión.

- Sempre que a demanda de prazas en ciclos formativos de grao medio ou de grao superior supere a oferta, as Administracións educativas poderán establecer **procedementos de admisión** ao centro docente, de acordo coas condicións que o Goberno determine.

Admisión FPB

Admisión FPB

Normativa

- Orde do 13 de xullo de 2015 pola que se regulan as ensinanzas de formación profesional básica na Comunidade Autónoma de Galicia, así como o acceso e admisión nestas ensinanzas.
- O calendario publicase na “resolución de principio de curso”:
 - Resolución de _____, da Dirección Xeral de Educación, Formación Profesional e Innovación Educativa, pola que se ditan instrucións para o desenvolvemento dos ciclos formativos de formación profesional do sistema educativo no curso _____

Admisión FPB

- Oferta FPB. Calendario.
- Proposta alumnado susceptible de incorporación a FPB (equipo docente + orientación).
- Consello orientador (titor/a + orientación).
- Proceso de admisión.
 - Presentación de solicitudes (setembro).
 - Adxudicación:
 - Cota xeral.
 - Cota persoas con discapacidade (10%).
 - Adxudicación, criterios de prioridade:
 - Alumnado que cursara 2º ESO/3º ESO/4º ESO. En cada grupo de menor a maior idade.
 - Comisión de escolarización, adxudicación subsidiaria.

Admisión FPB

Vacantes

- De quedaren prazas vacantes poderanse incorporar as persoas:
 - Que teñan 17 anos e non estivesen escolarizadas no curso escolar anterior, ou que teñan 18, 19 ou 20 no ano de inicio do ciclo.
 - Que non estean en posesión dun título de FP nin ningún outro que acredite a finalización de estudos secundarios.
- Presentación de solicitudes no mesmo prazo que para a oferta obrigatoria.

Admisión FP dual

Admisión FP dual

Normativa

- Orde do _____ pola que se autorizan proxectos experimentais de formación profesional dual de ciclos formativos de formación profesional en centros educativos, en colaboración con diversas entidades.

Admisión FP dual

Requisitos de acceso

- Ter entre 18 anos (ou facelos no ano natural en que comece o ciclo formativo) e 29 anos no momento de inicio do ciclo.
- Cumprir os requisitos de acceso a ciclos formativos.
- Carecer da cualificación profesional obtida e recoñecida polo sistema de formación para o emprego ou do sistema educativo, requirida para concertar un contrato en prácticas para o posto de traballo ou a ocupación obxecto do proxecto.
- Non ter realizado con anterioridade un contrato de formación e aprendizaxe e cumprir os requisitos establecidos na normativa laboral vixente para poder efectualo.
- Non ter superado ningún módulo profesional do ciclo formativo do proxecto solicitado, agás cursando outro ciclo.

Admisión FP dual

Fases

- O calendario publícase na orde de autorización do proxecto.
- Primeira fase:
 - Recollida de solicitudes.
 - O centro educativo analiza a documentación e verifica os requisitos.
 - Publícase listaxe provisional e definitiva de solicitudes.
- Segunda fase:
 - A entidade colaboradora selecciona ás persoas co perfil que mellor se adapte ás características da actividade da empresa.
- Matriculación das persoas seleccionadas.

Admisión probas libres

Títulos LOE: GM e GS

Admisión probas libres títulos LOE

Normativa

- Orde do 5 de abril de 2013 pola que se regulan as probas para a obtención dos títulos de técnico e de técnico superior de ciclos formativos de formación profesional dos establecidos ao abeiro da Lei orgánica 2/2006, do 3 de maio, de educación.

Admisión probas libres títulos LOE

Oferta

- Igual que a que xa ten o centro (ciclos e módulos).
Excluídos FCT e proxecto.
- 10 prazas para cada réxime e modalidade.
 - A. vinculada á oferta do réxime ordinario.
 - B. Vinculada á oferta persoas adultas presencial.
 - C. Vinculada á oferta persoas adultas distancia.
- 10% para alumnado con discapacidade.

Admisión probas libres títulos LOE

Requisitos de acceso

- Condicións acceso á ciclos.
- 18 anos para GM.
- 20 anos para GS, ou 19 + título de técnico.
- Con carácter xeral, non estar matriculado nin ter causado baixa no correspondente curso académico.
- En prazas vacantes:
 - Experiencia laboral 2 anos para acceso MP asociados a UC.
 - Persoas matriculadas polo réxime de persoas adultas noutros módulos do mesmo ciclo formativo (Artigo 21 da resolución do 3 de agosto de 2017).
 - Ata tres módulos do mesmo ciclo.
 - Módulos pendentos de superación (no caso de ter superados FCT e Proxecto).

Admisión probas libres títulos LOE

Baremo

- Experiencia laboral relacionada.
 - 0,25 puntos por mes (máx. 15 puntos).
- Experiencia laboral non relacionada.
 - 0,1 puntos por mes completo (máx. 6 puntos).
- Módulos superados do ciclo ou unidades de competencia que os validen.
 - 2,25 puntos por módulo.

Admisión probas libres títulos LOE

Calendario

- Presentación de solicitudes: derradeiros 10 días hábiles de abril.
- Listaxe provisional de solicitudes a tres días hábiles de rematado o prazo.
- Reclamación (3 días).
- Listaxe definitiva de solicitudes (3 días).
- Relación definitiva de admitidos.
- Matriculación (3 días).
- Matriculación prazas vacantes.

Admisión 2018

Régime ordinario 2º curso

Admisión 2º curso

Normativa

- Orde do 15 de xuño de 2016 pola que se regula o procedemento de admisión do alumnado nos centros docentes sostidos con fondos públicos para impartir ciclos formativos de formación profesional **de grao medio e de grao superior en réxime ordinario e para as persoas adultas.**

Admisión 2º curso

Acceso e adxudicación

- Criterios de promoción a 2º curso.
- Proceso non centralizado.
- Calendario xeral de admisión (réxime ordinario).
- Solicitud obrigatoria e única.
- Praza garantida:
 - Alumnado que promociona a 2º no mesmo centro e ciclo.
 - Alumnado que repite 2º por primeira vez no mesmo centro e ciclo.
- Prazas vacantes dispoñibles para alumnado con criterios de promoción a 2º procedentes doutros centros ou doutros ciclos.
 - Adxudicación segundo os criterios de admisión ao 1º curso.

Admisión 2018

Réxime ordinario 1º curso

Réxime persoas adultas

Admisión

Normativa

- Orde do 15 de xuño de 2016 pola que se regula o procedemento de admisión do alumnado nos centros docentes sostidos con fondos públicos para impartir ciclos formativos de formación profesional **de grao medio e de grao superior en réxime ordinario e para as persoas adultas.**

Admisión

Normativa. Obxectivos

- LOMCE. Modificacións dos requisitos de acceso.
- Adaptación a LOPD.
- Eliminar a dispersión normativa na admisión en FP.
- Eficiencia, equidade e transparencia.
- Aplicar regras semellantes en admisión GM e GS en réxime ordinario.
- Simplificar a xestión de solicitudes no réxime para as persoas adultas.
- Reducir documentación necesaria.
- Solicitudes cubertas mediante asistente informático.
- Evitar prazas vacantes e “reservas”.

Admisión Oferta

- “Proposta de oferta” de ciclos formativos de FP (ciclosadmission).
- Determinación de postos escolares.
 - Competencia do titular da xefatura territorial tanto en réxime de persoas adultas como ordinario.
- Publicidade da oferta.
 - DOG: Orde da oferta.
 - Informes e publicacións.
 - Páxina de FP.
 - Folletos informativos.
 - Mapas da oferta.

Admisión

Subprocesos 1/2

- Verificación da oferta e número de prazas.
- Publicación de documentos informativos “Ven a FP”.
- Período ordinario.
 - Presentación de solicitudes. Publicación listaxe provisional.
 - Resolución “discapacidade”. Publicación listaxe provisional.
 - Baremación modular (dirección centros).
 - Homologacións titulacións estranxeiras, volante inscrición condicional.
 - Determinación nº repetidores asumidos (inspección).
 - Presentación de reclamacións. Publicación listaxe definitiva.
 - Resolución reclamacións “discapacidade”. Publicación listaxe definitiva.
 - 1ª adxudicación ordinaria e matrícula. Listaxes de espera.
 - Liberación de ciclos sen listaxe de espera.
 - 2ª adxudicación ordinaria e matrícula. Listaxes de espera.

Admisión

Subprocesos 2/2

- Período extraordinario.
 - 1ª adxudicación extraordinaria.
 - Solicitudes.
 - Listaxes e reclamacións.
 - 2ª Adxudicación extraordinaria e matrícula. Liberación de ciclos sen listaxe de espera.
- Solicitud e resolución de matrícula simultánea.
- Adxudicación continuada.
- Solicitud de prazas vacantes do réxime ordinario polo réxime de persoas adultas.
- Matrículas de solicitudes de validación (resoltas pola dirección do centro).

Informe artigo 18

Persoas con discapacidade

- Reunión individual, dpto. orientación centro 1ª opción.
Obrigatorio mostrar:
 - Certificado discapacidade (33% ou superior, persoal, en vigor).
 - Ditame técnico facultativo.
 - Incapacidade permanente absoluta (resolución INSS, sentenza).
- Finalidades:
 - Informar ao alumnado sobre o currículo e posibles dificultades para acadar os RA dos ciclos solicitados.
 - Emitir informe para o alumnado.
 - Orientación específica.
 - Proposta razoada de escolarización en función das necesidades.
 - **Posibilidade de modificar a solicitude.**

Admisión

Requisitos de acceso

- Réxime ordinario GM e GS.
 - Académicos de acceso.
 - Acceso mediante proba.
- Réxime das persoas adultas (presencial e distancia).
 - Con requisitos académicos ou proba.
 - Idade > 18 anos (no ano do curso).
 - Idade > 16 anos (no ano do curso) con contrato laboral ou deportista alto rendemento.
 - Sen requisitos académicos nin proba.
 - Experiencia laboral relacionada 2 anos (ciclos LOE en módulos asociados a UC).

Distribución de prazas

Réxime ordinario, GM e GS

- Réxime ordinario grao medio e grao superior.
 - Cota xeral.
 - Cota persoas con discapacidade 10%.
 - Cota deportistas alto nivel e alto rendemento 5% adicional.
- Dentro de cada cota establécense tres grupos de acceso. En cada grupo hai prelación por:
 - Requisito de acceso.
 - Nota media do requisito de acceso.

O Alumnado repetidor terá a praza garantida só unha vez no mesmo centro e ciclo.

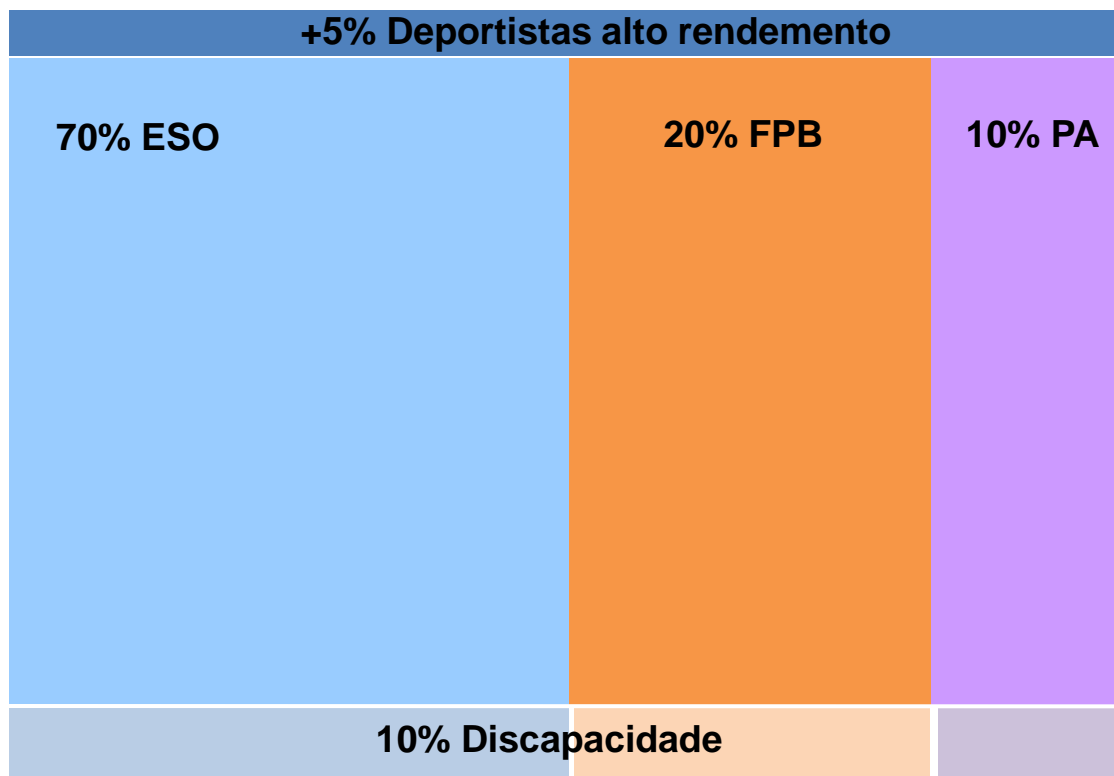
Distribución de prazas

Réxime ordinario, GM

- Criterios de prioridade GM, artigo 11.
- Grupo A, ata o 70%.
 - ESO.
 - Outras titulacións equivalentes (prelación).
- Grupo B, 20%.
 - FPB preferente.
 - FPB non preferente.
 - PCPI (módulos obrigatorios).
- Grupo C, 10%.
 - Probas de acceso.
 - Outras titulacións académicas (prelación).

Distribución de prazas

Réxime ordinario, GM



Para calcular as prazas de cada cupo, úsase o número de prazas totais menos os repetidores.

Prazas	22	30
ESO	14	20
ESO DISC.	1	1
FPB	4	5
FPB DISC.	1	1
PA	1	2
PA DISC.	1	1

Quen cumpra máis dun requisito de acceso presentará só o primeiro segundo o anexo da solicitude.
(Agás o establecido para ESO + FPB)

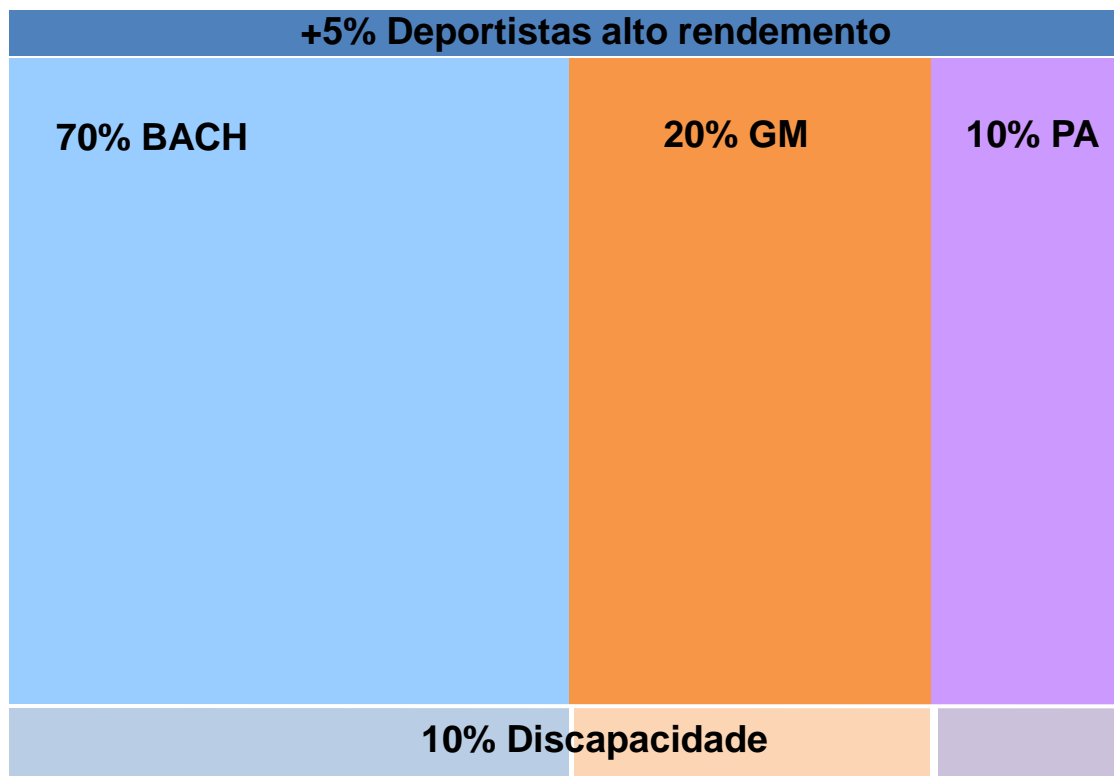
Distribución de prazas

Réxime ordinario, GS

- Criterios de prioridade GS, artigo 12.
- Grupo A, ata o 70%.
 - Bacharelato (prelación).
- Grupo B, 20%.
 - Título de técnico da familia profesional.
 - Título de técnico doutras familias profesionais.
- Grupo C, 10%.
 - Probas de acceso.
 - Outras titulacións académicas (prelación).

Distribución de prazas

Réxime ordinario, GS



Para calcular as prazas de cada cupo, úsase o número de prazas totais menos os repetidores.

Prazas	22	30
BACH	14	20
BACH DISC.	1	1
GM	4	5
GM DISC.	1	1
PA	1	2
PA DISC.	1	1

Quen cumpra máis dun requisito de acceso presentará só o primeiro segundo o anexo da solicitude.

Distribución de prazas

Réxime persoas adultas, GM e GS

- Réxime persoas adultas grao medio e grao superior.
 - Cota xeral.
 - Cota persoas con discapacidade 10%.
 - Cota deportistas alto nivel e alto rendemento 5% adicional.
- Dentro de cada cota orde por baremo (grupo único).
 - Requisitos académicos (10 puntos).
 - Vida laboral (0,25 por mes ata 15 puntos).
 - Módulos superados (2 puntos por módulo).
 - UC acreditadas que validan módulos (2 puntos por módulo validable).

O Alumnado repetidor NON ten a praza garantida.

Distribución de prazas

Réxime persoas adultas, GM e GS



Prazas	22	30
Xeral	20	28
Discapacidade	2	3

Admisión Outros

- Prazas liberadas.
- Matrícula simultánea.
- Adxudicación continuada.
- Prazas vacantes do réxime ordinario ao final do proceso.
- Matrícula para efectos de validación.

Información

Puntos críticos

- Selección de ciclos/módulos.
- Titulación de acceso.
- Nº solicitudes e procesos de admisión.
- Solicitudes incompletas.
 - Baremos réxime persoas adultas.
 - Cotas específicas.
- Adxudicación.
 - Réxime ordinario.
 - Réxime para persoas adultas.

Información

Puntos críticos

- Matrícula/renuncia.
- Prazas liberadas.
- Listaxes
 - Solicitudes admitidas/excluídas.
 - Prazas adxudicadas/listaxes de espera.
 - Ciclos/módulos liberados.

Información

www.edu.xunta.es/fp

- Oferta
- Admisión
 - GM
 - GS
- FP Dual
- Itinerarios formativos

FP FORMACIÓN PROFESIONAL

XUNTA DE GALICIA
CONSELLERÍA DE CULTURA, EDUCACIÓN E ORDENACIÓN UNIVERSITARIA

Coñece a FP Ven á FP Acreditación Probas Validacións Currículos Normativa Empresa

Oferta de FP Información admisión Servicios en liña Admisión grao medio Admisión grao superior Admisión FP Dual Itinerarios formativos

Dirección Xeral de Educación, Formación Profesional e Innovación Educativa

Inicio

Ven á FP

- Oferta de FP
 - ▶ Folletos informativos
- Información admisión
- Servicios en liña
- Admisión grao medio
 - ▶ Convocatoria 2017-2018
 - ▶ Convocatorias anteriores
- Admisión grao superior
 - ▶ Convocatoria 2017-2018
 - ▶ Convocatorias anteriores
- Admisión FP Dual
 - ▶ Convocatoria xuño 2017
 - ▶ Convocatorias anteriores
- Itinerarios formativos

Oferta

A formación profesional no sistema educativo comprende un conxunto de ciclos formativos, tanto de grao medio como de grao superior, cunha organización en módulos e con contidos teórico-prácticos que teñen como finalidade a adquisición das competencias necesarias para unha inserción laboral satisfactoria e o desempeño de diversas profesións.

Nesta ligazón poderás atopar a oferta formativa de ciclos formativos de grao medio e de grao superior por familias profesionais.

Admisión

Para estudar formación profesional, tanto no réxime ordinario como no de persoas adultas nos centros docentes sostidos con fondos públicos, é necesario participar nun proceso de admisión. Este proceso determina os requisitos de acceso que deben cumprir os solicitantes, así como os prazos de presentación de solicitudes e matrícula.

Tema: Ven a FP

Calendario

Maio							
L	M	M	X	V	S	D	
		1	2	3	4	5	6
7	8	9	10	11	12	13	
14	15	16	17	18	19	20	
21	22	23	24	25	26	27	
28	29	30	31				

Ver o calendario.

Destacados

Plan de Acreditación
Experiencia profesional

FP FORMACIÓN PROFESIONAL
INNOVA Proxectos de innovación

Galicia Skills 2018

FP FORMACIÓN PROFESIONAL DUAL
dual en Galicia

Dirección Xeral de Educación, Formación Profesional e Innovación Educativa
Admisión a ciclos formativos de formación profesional 2017-2018

Información importante. Réxime ordinario

Información

www.edu.xunta.es/fp

- Prazos de presentación
 - Período ordinario.
 - Período extraordinario.
- Presentación solicitude
 - A distancia.
 - Presencial.
- Adxudicación de praza
 - Matrícula.
 - Renuncia.

1. Presentación da solicitude

Deberá cubrirse unha única solicitude para cada grao utilizando o asistente informático que estará dispoñible en www.edu.xunta.es/fp. A aplicación avisará no caso de que fose necesario achegar documentación e da necesidade de entregar o impreso obtido, xunto coa documentación, en calquera centro de Galicia con oferta de FP sostida con fondos públicos. **A solicitude non terá validez se non está selada, datada e validada polo centro**, agás no caso de que a aplicación indique que a solicitude está validada e que non é preciso entregala nun centro.

No caso de se detectar erros na instancia validada, e durante o prazo de presentación de solicitudes, poderán xerarse e validarse outra/s solicitude/s de admisión que substituirán á última validada.

Os datos das solicitudes admitidas e excluídas publicanse nas listaxes de solicitudes provisional e definitiva, non son listaxes de prazas adxudicadas.

2. Adxudicación de praza

As prazas adxudicadas publicanse nas listaxes de adxudicación. As persoas con praza adxudicada poden:

- **Matricularse:** deberase facer **no centro adxudicado e nos prazos establecidos**. Estar matriculado en calquera ensinanza, incluída a FCT, implica a renuncia a participar no proceso de admisión a ciclos formativos.
- **Renunciar á praza:** deberase facer, nos prazos establecidos, en calquera centro público de Galicia con oferta de FP ou a distancia a través da aplicación informática. A renuncia afectará á praza que lle foi adxudicada e a todos os ciclos sinalados en lugares posteriores na solicitude. Seguirase no proceso de adxudicación para os ciclos anteriores á praza que se renuncia.
- **Non matricularse nin renunciar:** as persoas que non se matriculen nin renuncien a prazas adxudicadas do réxime ordinario quedarán excluídas do proceso de admisión para este réxime e só se poderán matricular en prazas que queden vacantes ou liberadas.

3. Distribución de prazas por ciclo

Distribución das prazas dispoñibles para cada ciclo e centro para grao medio e para grao superior ao comezo do proceso de admisión:

Cota xeral 90%
Cota do 10 % para persoas con discapacidade
Cota do 5 % a maiores para deportistas de alto rendemento

De non matricularse nin renunciar á praza adxudicada no prazo establecido, vostede quedará excluído do proceso de admisión. Estar matriculado en calquera ensinanza, incluída a FCT, implica a renuncia a participar no proceso de admisión en ciclos formativos.

Lembre que a normativa sempre prevalece sobre calquera outra información. Este documento contén información de carácter xeral extraída da normativa, polo que calquera dúbida ou contradición se resolverá atendendo á normativa vixente.

En cada cota haberá tres grupos segundo o tipo de requisitos de acceso. En cada grupo as solicitudes ordénanse segundo as prelacións establecidas na normativa.

• No caso de grao medio:

Grupo A ESO e equivalentes	Grupo B FP básica e PCPI*	Grupo C Proba de acceso e outros
Ata o 70%	Ata o 20%	Ata o 10%

* Acceso por superación dos módulos obrigatorios de PCPI do curso 2011-2012 e seguintes.

• No caso de grao superior:

Grupo A BACH e equivalentes	Grupo B Título de técnico	Grupo C Proba de acceso e outros
Ata o 70%	Ata o 20%	Ata o 10%

4. Prazos do proceso de admisión

Período ordinario de admisión	
Presentación de solicitudes	Do 26 de xuño ao 4 de xuño ás 13:00 horas
Listaxe provisional de solicitudes	7 de xuño
Reclamación contra a listaxe provisional	Do 7 ao 11 de xuño ás 13:00 horas
Listaxe definitiva de solicitudes	18 de xuño
1ª adxudicación	18 de xuño
Matriculación 1ª adxudicación	Do 18 ao 24 de xuño ás 13:00 horas
2ª adxudicación	27 de xuño
Matriculación 2ª adxudicación	Do 27 ao 31 de xuño ás 13:00 horas

Nota: lémbrese que as solicitudes presentadas no período ordinario terán prioridade sobre as presentadas no período extraordinario.

Período extraordinario de admisión	
1ª adxudicación*	4 de setembro
Matriculación 1ª adxudicación	Do 4 ao 7 de setembro ás 13:00 horas
Presentación de solicitudes	Do 1 ao 8 de setembro ás 13:00 horas
Listaxe provisional de solicitudes	13 de setembro
Reclamación contra a listaxe provisional	Do 13 ao 15 de setembro ás 13:00 horas
Listaxe definitiva de solicitudes	20 de setembro
2ª adxudicación	20 de setembro
Matriculación 2ª adxudicación	Do 20 ao 22 de setembro ás 13:00 horas

* Nota: a 1ª adxudicación extraordinaria realizarase sobre as listaxes de espera do período ordinario.



Información

www.edu.xunta.es/fp

- Prazos de presentación
 - Período ordinario.
 - Período extraordinario.
- Presentación solicitude
 - A distancia.
 - Presencial.
- Adxudicación de praza
 - Matrícula.
 - Non matrícula

Dirección Xeral de Educación, Formación Profesional e Innovación Educativa Admisión a ciclos formativos de formación profesional 2017-2018

Información importante. Réxime para persoas adultas

1. Presentación da solicitude

Deberá cubrirse unha única solicitude para cada modalidade e grao utilizando o asistente informático que estará dispoñible en www.edu.xunta.es/fp. A aplicación avisará no caso de que fose necesario achegar documentación e da necesidade de entregar o impreso obtido, xunto coa documentación, en calquera centro de Galicia con oferta de FP sostida con fondos públicos. **A solicitude non terá validez se non está selada, datada e validada polo centro**, agás no caso de que a aplicación indique que a solicitude está validada e que non é preciso entregala nun centro.

No caso de se detectar erros na instancia validada, e durante o prazo de presentación de solicitudes, poderán xerarse e validarse outra/s solicitude/s de admisión que en cada caso substituirán á última validada.

Os datos das solicitudes admitidas e excluídas publícanse nas listaxes de solicitudes provisional e definitiva, non son listaxes de prazas adxudicadas.

2. Adxudicación de praza

As prazas adxudicadas publícanse nas listaxes de adxudicación. As persoas con praza adxudicada poden:

- **Matricularse:** deberase facer **no centro adxudicado e nos prazos establecidos**. Quedará en lista de espera dos módulos do ciclo no que se matricule e que non foran adxudicados. Estar matriculado en calquera ensinanza, incluída a FCT, implica a renuncia a participar no proceso de admisión a ciclos formativos.
- **Non matricularse:** seguirase no proceso de adxudicación para os módulos nos que esté en espera.

3. Distribución de prazas por módulo

Distribución das prazas dispoñibles para cada módulo por ciclo e centro para grao medio e para grao superior ao comezo do proceso de admisión:

Cota xeral 90%
Cota do 10 % para persoas con discapacidade
Cota do 5 % a maiores para deportistas de alto rendemento

En cada cota as solicitudes ordénanse segundo a puntuación obtida ao aplicar o baremo establecido para o réxime de persoas adultas.

Estar matriculado en calquera ensinanza, incluída a FCT, implica a renuncia a participar no proceso de admisión en ciclos formativos

4. Prazos do proceso de admisión

Período ordinario de admisión	
Presentación de solicitudes	Do 26 de xuño ao 4 de xullo ás 13:00 horas
Listaxe provisional de solicitudes	7 de xullo
Reclamación contra a listaxe provisional	Do 7 ao 11 de xullo ás 13:00 horas
Listaxe definitiva de solicitudes	18 de xullo
1ª adxudicación	18 de xullo
Matriculación 1ª adxudicación	Do 18 ao 24 de xullo ás 13:00 horas
2ª adxudicación	27 de xullo
Matriculación 2ª adxudicación	Do 27 ao 31 de xullo ás 13:00 horas

Nota: lémbrese que as solicitudes presentadas no período ordinario terán prioridade sobre as presentadas no período extraordinario.

Período extraordinario de admisión	
1ª adxudicación*	4 de setembro
Matriculación 1ª adxudicación	Do 4 ao 7 de setembro ás 13:00 horas
Presentación de solicitudes	Do 1 ao 8 de setembro ás 13:00 horas
Listaxe provisional de solicitudes	13 de setembro
Reclamación contra a listaxe provisional	Do 13 ao 15 de setembro ás 13:00 horas
Listaxe definitiva de solicitudes	20 de setembro
2ª adxudicación	20 de setembro
Matriculación 2ª adxudicación	Do 20 ao 22 de setembro ás 13:00 horas

* Nota: a 1ª adxudicación extraordinaria realizarase sobre as listaxes de espera do período ordinario.

Lembre que a normativa sempre prevalece sobre calquera outra información. Este documento contén información de carácter xeral extraída da normativa, polo que calquera dúbida ou contradición se resolverá atendendo á normativa vixente.

Información

www.edu.xunta.es/fp

Listaxes do procedemento de admisión

- Listaxe provisional de solicitantes
- Listaxe definitiva de solicitantes
- 1ª adxudicación ordinaria: listaxe de persoas admitidas
- 2ª adxudicación ordinaria: listaxe de persoas admitidas
- 1ª adxudicación extraordinaria: listaxe de persoas admitidas
- Listaxe provisional de solicitantes na convocatoria extraordinaria
- Listaxe definitiva de solicitantes na convocatoria extraordinaria
- 2ª adxudicación extraordinaria: listaxe de persoas admitidas
- Listaxes de ciclos e módulos con prazas vacantes (de matrícula liberada)
- Información de ciclos e módulos con prazas dispoñibles e sen listaxe de espera (para o período extraordinario de solicitudes de setembro)

Grazas pola súa atención

Servizo de Xestión da Formación Profesional
Subdirección Xeral de Formación Profesional

www.edu.xunta.es/fp

sxfp@edu.xunta.es

admission.ciclos@edu.xunta.es

