

Informe

- **Inserción laboral das persoas tituladas de FP que remataron estudos no curso 2007-2008**
- **Ocupación laboral das persoas que superaron o módulo de FCT no ano 2009**

Estudo comparado con anteriores estudos de inserción laboral

Execución: maio de 2010

Índice

1. Introducción.....	3
2. Obxectivos	4
3. Metodoloxía	5
Ámbito da investigación.....	5
Universo	5
Deseño mostral.....	5
Unidades informantes.....	5
Técnica de investigación	5
4. Principais resultados	6
4.1 Situación laboral actual.....	6
Resultados globais	6
Resultados por familias profesionais	6
4.2 Tempo en atopar emprego	9
Resultados globais	9
Resultados por familias profesionais	10
4.3 Relación do posto de traballo co perfil profesional	12
Resultados globais	12
Resultados por familias profesionais	12
4.4 Vías prioritarias para alcanzar o primeiro emprego.....	15
Resultados globais	15
4.5 Alumnado que continúa estudos.....	17
Resultados globais	17
Resultados por familias profesionais	17
4.6 Colocación por sectores	20
4.7 Creación de empresa propia.....	21
Resultados globais	21
Resultados por familias profesionais	21
5. Conclusións.....	23

1. Introducción

A Consellería de Educación e Ordenación Universitaria, consciente da importancia que ten para a xuventude galega unha axeitada formación e orientación profesional, considera que o coñecemento dos datos relativos á ocupación laboral e á inserción laboral das persoas tituladas de formación profesional debe ser un referente para esas persoas na toma de decisións profesionais, así como para a Administración educativa, na planificación da oferta de formación profesional.

Co obxecto de realizar o seguimento das persoas tituladas de formación profesional, a Consellería de Educación e Ordenación Universitaria realizou nos últimos anos varios estudos sobre a súa situación.

O último estudo levouse a cabo no mes de maio do ano 2010 e correspóndese co seguinte:

- *Estudo de inserción laboral* das persoas tituladas que finalizaron as ensinanzas de formación profesional no curso escolar 2007-2008 (en adiante, denominaranse persoas tituladas).
- *Estudo de ocupación laboral* das persoas que remataron e superaron o módulo de FCT no ano 2009.

Neste documento recóllese un avance dos resultados destes dous estudos, segundo as familias profesionais de formación profesional.

2. Obxectivos

Os obxectivos deste estudo son fundamentalmente os seguintes:

- Coñecer as taxas de inserción e de ocupación laboral das persoas que cursaron un ciclo formativo de formación profesional en cada familia profesional.
- Obter información acerca da relación entre o posto de traballo e o perfil profesional que se deriva de cada titulación.
- Analizar a vía ou as vías prioritarias a través das que se consegue o primeiro emprego.
- Coñecer o tempo que tarda o alumnado en atopar emprego, logo de finalizadas as ensinanzas de formación profesional.
- Coñecer a porcentaxe de persoas tituladas e que remataron a FCT que estean noutras situacións: continuando estudos de formación profesional ou ensinanzas universitarias, na procura de emprego, preparando oposicións, realizando cursos ou sen actividade.
- Analizar as taxas de colocación por sectores: sector público, empresa privada e auto-emplego).

Cómpre indicar de que estamos a falar ao referírmonos a "inserción laboral" e a "ocupación laboral":

- **Inserción laboral:** considérase como "traballador" a persoa titulada en FP que teña emprego remunerado non descontinuo nin con menos de 20 horas semanais e que teña unha duración de, polo menos, un mes, con intención de estabilidade por parte da persoa titulada. Este estudo realizouse coas persoas tituladas que finalizaron ensinanzas de formación profesional no curso escolar 2007-2008.
- **Ocupación laboral:** considérase como "traballador" a persoa que durante a semana de referencia teña un emprego por conta allea ou exerza unha actividade por conta propia, nalgunha das seguintes situacións:
 - Traballando polo menos unha hora por un soldo, salario ou beneficio empresarial, ou ganancia familiar en metálico ou en especie.
 - Con emprego pero sen traballar por razóns de doenza ou accidente, vacacións, festas, mal tempo ou razóns análogas.

Este estudo realizouse coas persoas que remataron e superaron o módulo de FCT no ano 2009.

É de destacar que se omiten as familias profesionais de téxtil, confección e pel, e de vidro e cerámica, polo baixo número de persoas que cumpren estas situacións.

3. Metodoloxía

Ámbito da investigación

O estudo circunscríbese nas persoas tituladas e as que remataron a FCT nos centros de formación profesional de Galicia.

Universo

- **Inserción laboral:** a poboación obxecto de estudo é o conxunto de titulados e tituladas de formación profesional específica de centros sostidos con fondos públicos e de centros privados de Galicia, con distribución por familias profesionais. En concreto, no curso 2007-2008 finalizaron estas ensinanzas 8.314 persoas.
- **Ocupación laboral:** a poboación obxecto de estudo é o conxunto de persoas que remataron e superaron o módulo de FCT con distribución por familias profesionais. En concreto, no ano 2009 finalizaron estas ensinanzas 7.878 persoas.

Deseño mostral

A mostraxe está estratificada por familias profesionais. O número de alumnos e alumnas do deseño mostral está en relación coa cantidade total destas persoas que finalizaron formación profesional en cada unha das 22 familias profesionais.

- **Inserción laboral:** o tamaño da mostra foi de 2.431 persoas tituladas.
- **Ocupación laboral:** o tamaño da mostra foi de 2.258 persoas.

Unidades informantes

As unidades informantes son as propias persoas que cumpren as condicións anteditas.

Técnica de investigación

A recollida de información fíxose mediante entrevistas telefónicas, durante o mes de maio do ano 2010.

4. Principais resultados

4.1 Situación laboral actual

Neste apartado analízase a situación laboral actual, no momento de realizar a enquisa das persoas tituladas que remataron estudos de formación profesional no curso 2007-2008 e das persoas que remataron a FCT no ano 2009.

As situacións consideradas corresponden a se o alumnado está a traballar, na procura de emprego, a estudar, a preparar oposicións ou noutras situacións.

Inclúense como traballadores e traballadoras as persoas que, aínda que poidan estar a completar a súa formación, desempeñen un labor produtivo remunerado. Considérase que as persoas tituladas están na procura de emprego ou que estudan se se dedican exclusivamente a estas actividades.

Resultados globais

No momento de realizar a enquisa (maio de 2010), a situación laboral das persoas tituladas, que remataron estudos de formación profesional no curso 2007-2008 e do alumnado que rematou e superou a FCT no ano 2009 en Galicia é a seguinte:

Situación laboral actual	Curso 2007-2008	FCT 2009
▪ Traballando.	42,6 %	35,0 %
▪ Buscando emprego.	29,0 %	39,1 %
▪ Estudando.	27,0 %	24,2 %
▪ Outros: non traballa nin busca emprego.	1,5 %	1,8 %

Táboa 1. Resultados globais da situación laboral actual

Comparando estes datos cos estudos de inserción laboral anteriores, obsérvase a diminución de titulados que están empregados, un aumento dos titulados en situación de busca de emprego e un aumento considerable dos titulados que continúan a formarse.

Situación laboral actual	FCT 2009	Curso 2007-2008	Curso 2005-2006	Curso 2004-2005	Curso 2003-2004
▪ Traballando.	35,0 %	42,6 %	63,1 %	62,5 %	64,7 %
▪ Buscando emprego.	39,1 %	29,0 %	18,5 %	14,4 %	16,6 %
▪ Estudando.	24,2 %	27,0 %	15,4 %	21,4 %	16,9 %
▪ Outros: non traballa nin busca emprego.	1,8 %	1,5 %	3,0 %	1,6 %	1,8 %

Táboa 2. Comparativa da situación laboral actual con estudos de anos anteriores

Resultados por familias profesionais

Ao analizar os resultados por familias profesionais obsérvase que, de forma xeral, as familias con persoas tituladas que estean a traballar son, na súa maior parte, as que menor índice de estudantes teñen, e viceversa, as familias profesionais con persoas tituladas que teñan un menor índice de emprego destacan por teren un alto índice de alumnado que continúa estudos.

Na seguinte táboa especificáanse as familias profesionais con maior e menor índice de persoas tituladas que están inseridas no mercado laboral, e aquelas nas que sucede o contrario.

Mayor taxa de inserción laboral	Menor taxa de inserción laboral
<ul style="list-style-type: none"> ■ Industrias alimentarias: 60,0 % ■ Actividades marítimo-pesqueiras: 57,4 % ■ Imaxe persoal: 55,2 % ■ Mantemento e servizos á produción: 51,9 % ■ Química: 50,9 % 	<ul style="list-style-type: none"> ■ Comunicación, imaxe e son: 25,5 % ■ Edificación e obra civil: 31,5 % ■ Sanidade: 33,3 % ■ Artes gráficas: 35,1 % ■ Comercio e márketing: 36,3%

Táboa 3. *Familias profesionais: taxa de inserción laboral das persoas tituladas que remataron no curso 2007-2008.*

Na seguinte táboa especificáanse as familias profesionais con maior e menor índice de persoas que remataron a FCT que están ocupadas laboralmente, e aquelas nas que sucede o contrario.

Mayor taxa de ocupación laboral	Menor taxa de ocupación laboral
<ul style="list-style-type: none"> ■ Actividades marítimo-pesqueiras: 61,4 % ■ Servizos socioculturais e á comunidade: 48,5 % ■ Industrias alimentarias: 47,1 % 	<ul style="list-style-type: none"> ■ Química: 29,0 % ■ Sanidade: 29,2 % ■ Mantemento e servizos á produción: 29,2 %

Táboa 4. *Familias profesionais: taxa de ocupación laboral das persoas que remataron a FCT no ano 2009.*

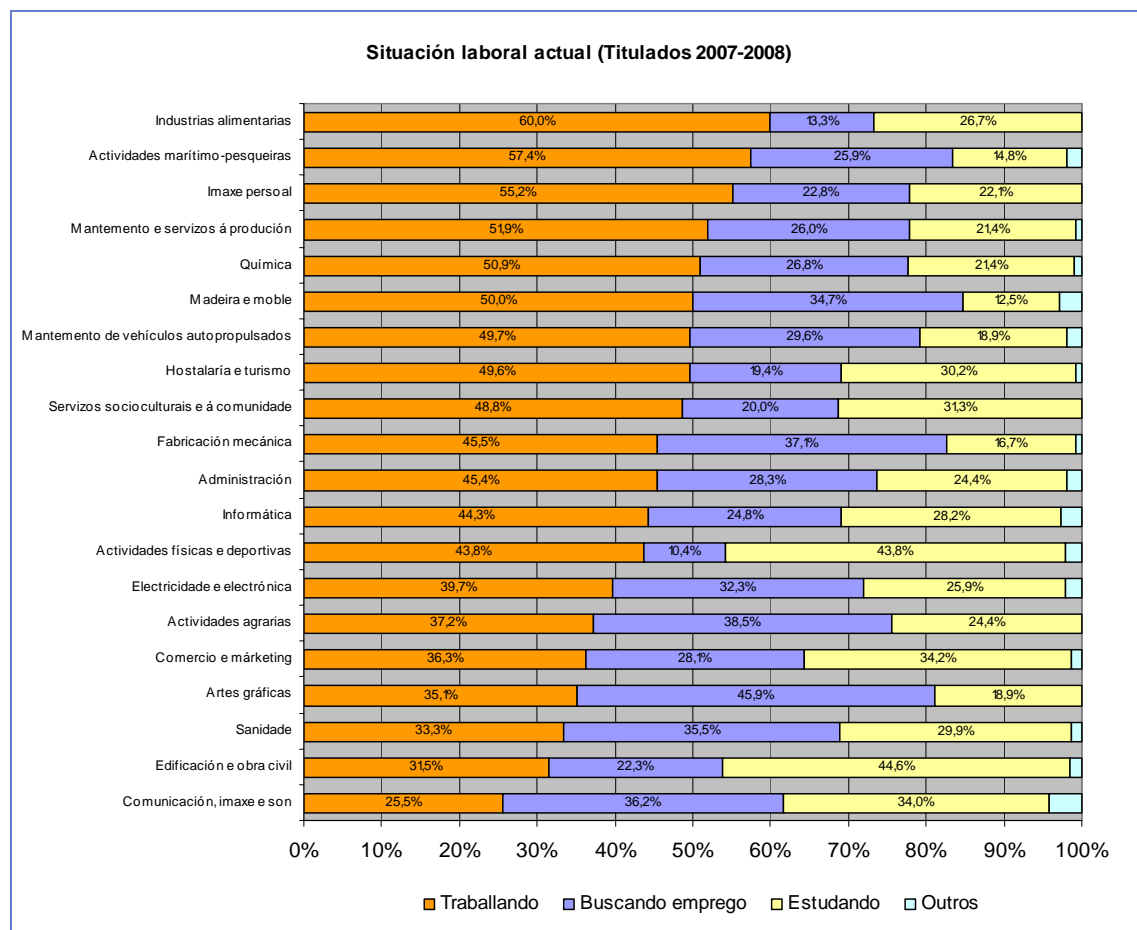


Figura 5. *Familias profesionais: situación laboral actual, inserción laboral.*

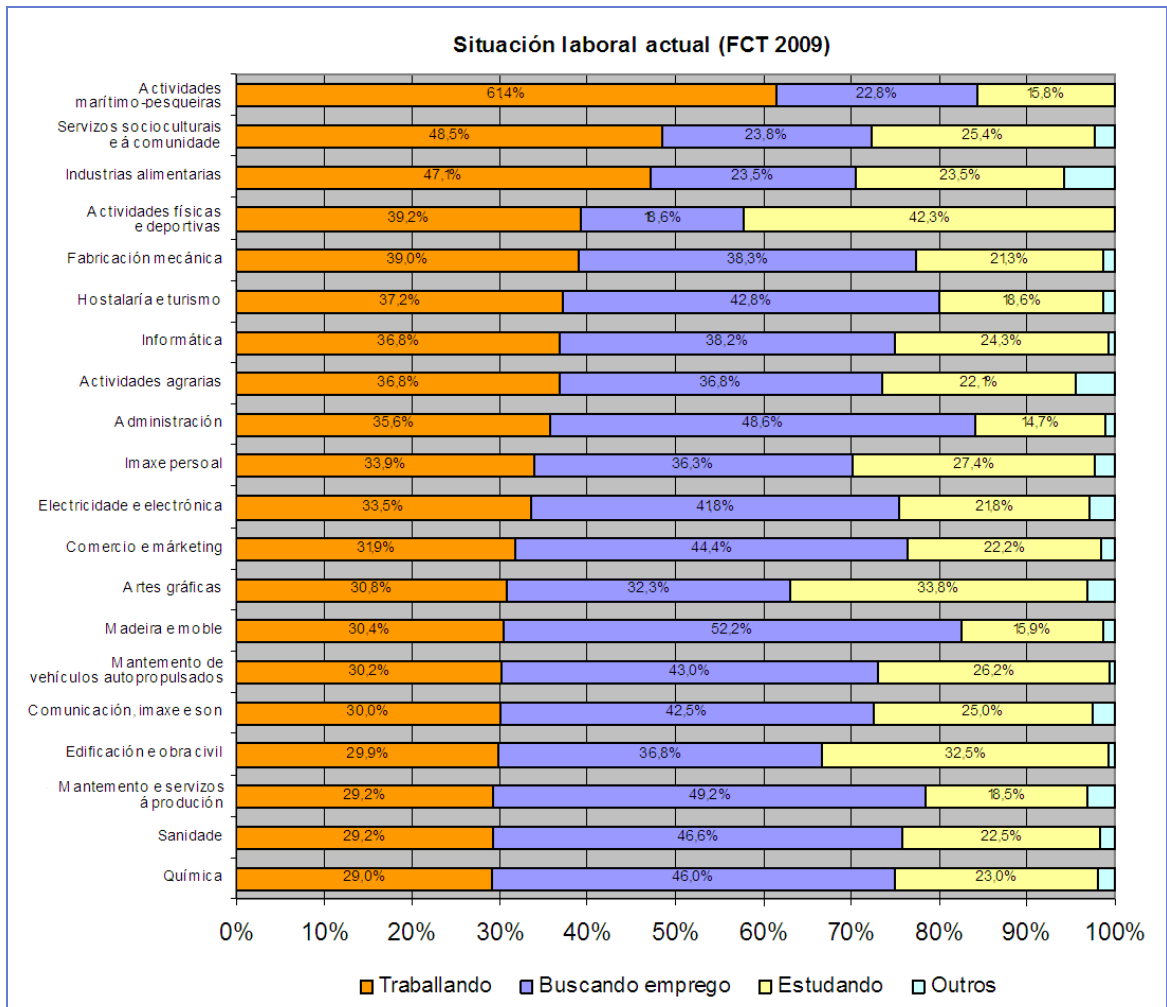


Figura 6. Familias profesionais: situación laboral actual, persoas que remataron a FCT no ano 2009.

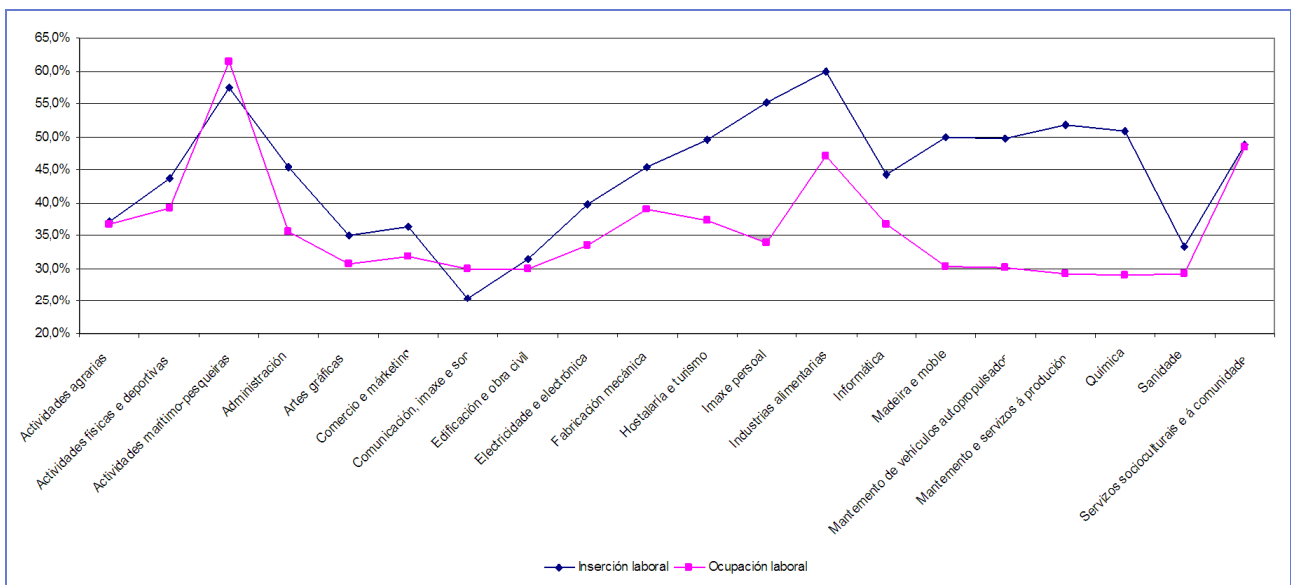


Figura 7. Familias profesionais: comparativa de situación laboral actual entre a inserción laboral e a ocupación laboral.

4.2 Tempo en atopar emprego

Neste apartado analízase o tempo que tardan en atopar emprego as persoas tituladas e as persoas que remataron a FCT.

Os ítems de tempo considerados son os de atopar emprego mentres se estuda, de xeito inmediato, antes dos seis meses, entre os seis e os doce meses, e despois dun ano de finalizar o ciclo formativo.

Cómpre considerar que, dado que o traballo de campo dos estudos se realizou en maio de 2010, no caso das persoas que remataron a FCT no ano 2009 existen unidades informantes que levan menos de 12 meses como persoas demandantes de emprego.

Resultados globais

Agrupando os ítems de tempo correspondentes ao atopar traballo nun tempo inferior aos seis meses (conseguir emprego mentres se estuda, de xeito inmediato e antes dos seis meses), atópase o seguinte:

- **Inserción laboral:** o 84,6 % das persoas tituladas que remataron no curso 2007-2008, obtivo o seu primeiro emprego antes dos seis meses. A porcentaxe das que o conseguiron de xeito inmediato é 52,4 %. A seguinte gráfica reflicte os datos obtidos:

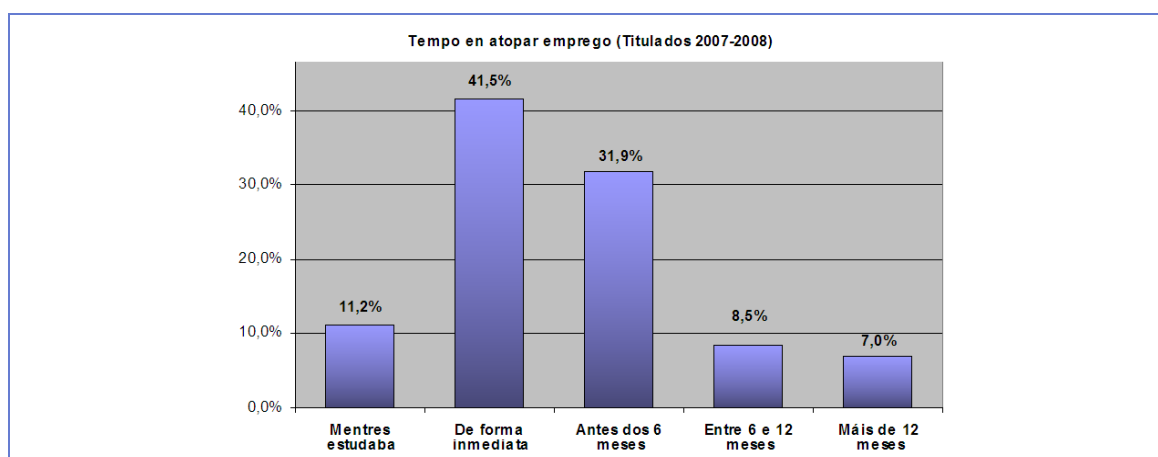


Figura 8. Resultados globais: tempo en atopar o primeiro emprego, inserción laboral.

- **No caso de ocupación laboral,** o 88,8 % das persoas que remataron a FCT no ano 2009 obtivo o seu primeiro emprego antes dos seis meses, sendo o 54,0 % a porcentaxe das que o conseguiron de xeito inmediato. A seguinte gráfica reflicte os datos obtidos:

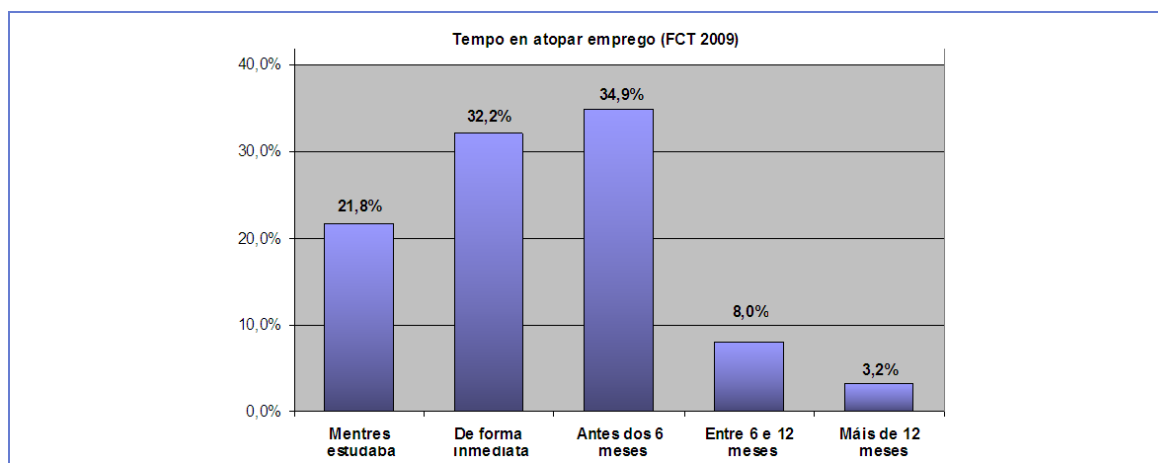


Figura 9. Resultados globais: tempo en atopar o primeiro emprego, ocupación laboral.

Aumenta a proporción de alumnado que consegue o seu primeiro emprego antes dos seis meses, en case máis de 8 puntos, en comparación cos estudos de inserción laboral anteriores:

Tempo en atopar emprego tras finalizar o ciclo formativo	FCT 2009	Curso 2007-2008	Curso 2005-2006	Curso 2004-2005	Curso 2003-2004
Antes do 6 meses	88,8 %	84,6 %	80,9 %	76,5 %	80,0 %
De 6 a 12 meses	8,0 %	8,5 %	10,1 %	10,1 %	10,1 %
Máis de 12 meses	3,2 %	6,9 %	9,0 %	13,4 %	9,9 %

Táboa 10. Resultados globais: tempo en atopar emprego comparativa cos estudos de anos anteriores.

Resultados por familias profesionais

Canto ao tempo en atopar emprego, se desagregamos por familias profesionais os resultados amósanse nas seguintes gráficas:

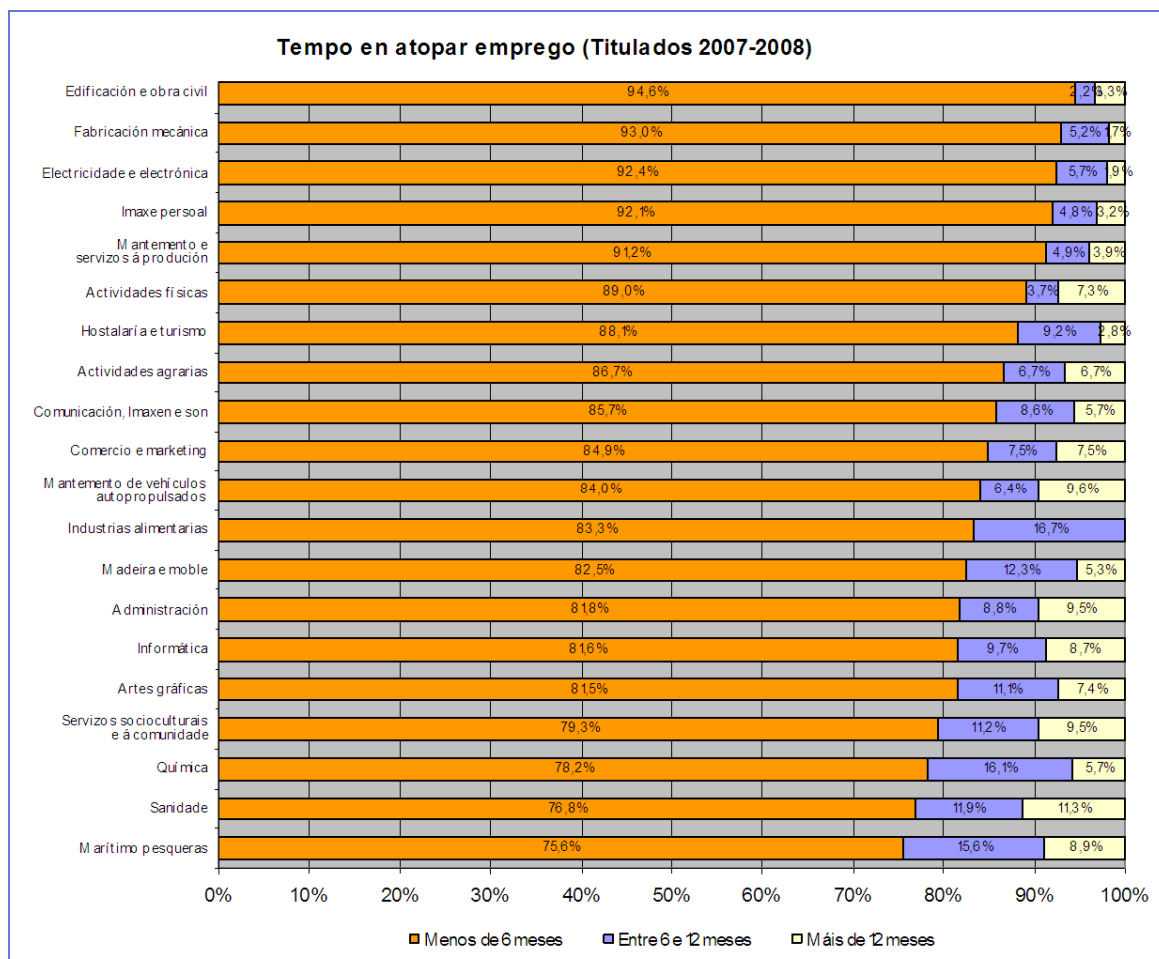


Figura 11. Familias profesionais: tempo en atopar emprego, inserción laboral.

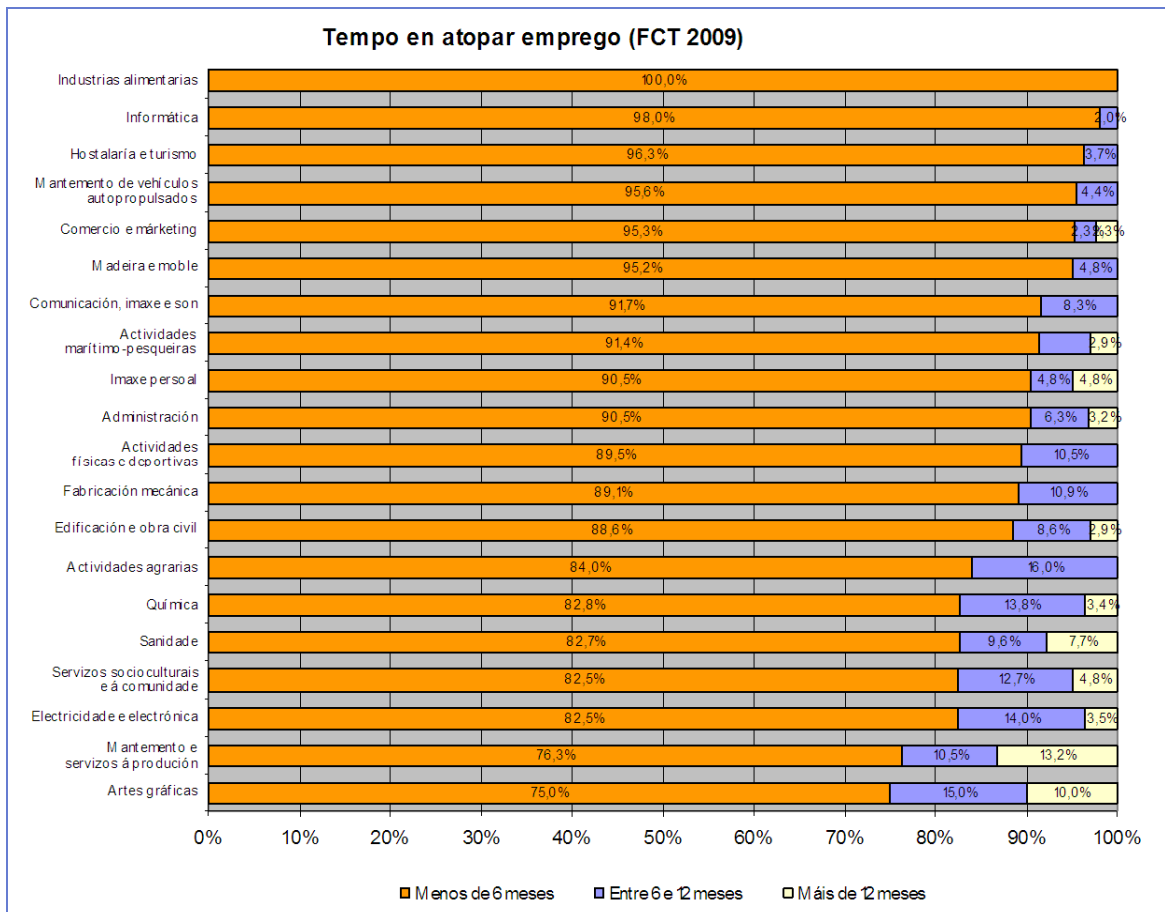


Figura 12. Familias profesionais: tempo en atopar emprego, ocupación laboral.

4.3 Relación do posto de traballo co perfil profesional

Outro indicador importante de cara á inserción do alumnado no mundo laboral é a relación do seu primeiro emprego co perfil profesional de cada familia profesional. Este indicador proporciona información sobre a adecuación da formación ás características demandadas polo mundo laboral.

Resultados globais

Deste estudo extráese o dato de que o 78,1 % das persoas tituladas dos ciclos formativos no curso 2007-2008 considera que o seu primeiro emprego está relacionado co perfil profesional do ciclo formativo cursado, e o 68,3 % no caso das persoas que remataron a FCT no ano 2009.

Cómpre indicar que, dentro das persoas tituladas que cambiaron de posto de traballo, o 71,5 % segue a pensar que o seu traballo continúa a ter relación cos seus estudos.

Relación do primeiro emprego co perfil profesional	Curso 2007-2008	FCT 2009
Si	78,1 %	68,3 %
Non	21,9 %	31,7 %

Táboa 13. Resultados globais: relación do primeiro emprego co perfil profesional.

Comparando os resultados, cos estudos realizados en anos anteriores, obsérvase un aumento de persoas tituladas que consideran que o seu primeiro emprego ten relación co perfil profesional do ciclo formativo que estudaron, e unha diminución no caso das persoas que remataron a FCT no ano 2009.

Relación do primeiro emprego co perfil profesional	FCT 2009	Curso 2007-2008	Curso 2005-2006	Curso 2004-2005	Curso 2003-2004
Si	68,3 %	78,1 %	73,0 %	70,2 %	81,0%
Non	31,7 %	21,9 %	27,0 %	29,8 %	19,0%

Táboa 14. Resultados globais: relación do primeiro emprego co perfil profesional; comparativa con estudos de anos anteriores.

Resultados por familias profesionais

As familias profesionais que destacan por ser aquelas en que máis persoas tituladas posúen un emprego relacionado co perfil profesional do ciclo formativo que estudaron son:

- Industrias alimentarias: 88,9 % (primeira en grao de inserción laboral).
- Informática: 81,2 % (duodécima en grao de inserción laboral).
- Edificación e obra civil: 78,6 % (vixésima en grao de inserción laboral e primeira en continuar outros estudos).

Pola contra, as titulacións con menos persoas inseridas laboralmente nun emprego relacionado coa súa titulación son:

- Actividades agrarias: 62,1 % (décimo quinta en grao de inserción laboral).
- Actividades marítimo-pesqueiras: 61,3 % (segunda en grao de inserción laboral)
- Comercio e márketing: 58,2 % (décimo sexta en grao de inserción laboral).

A seguinte gráfica amosa os datos específicos por familias profesionais.

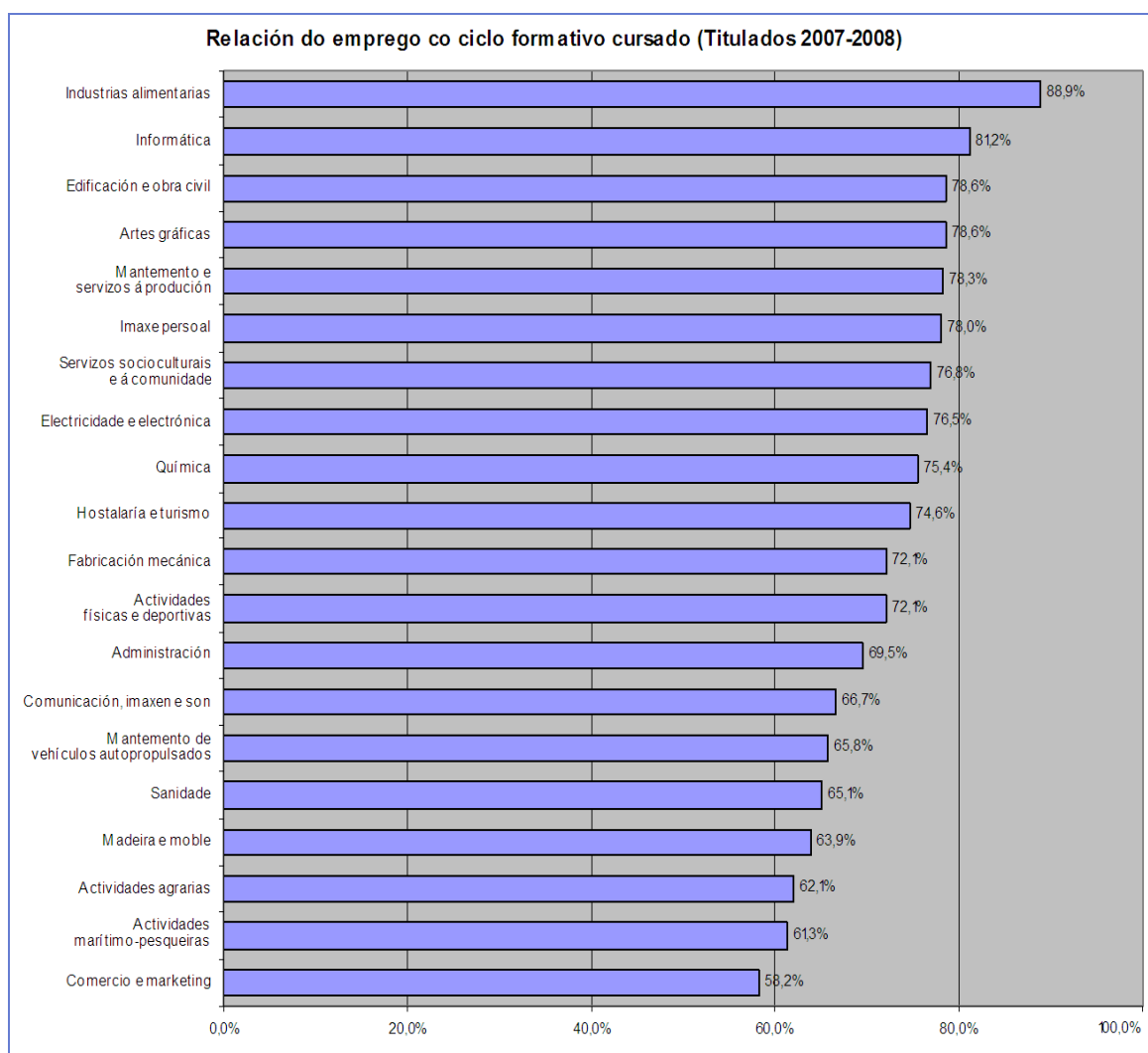


Figura 15. *Familias profesionais: relación do emprego co perfil profesional, inserción laboral.*

Para o caso das persoas que remataron a FCT no ano 2009, as familias profesionais que destacan por ser aquelas en que máis persoas posúen un emprego relacionado co perfil profesional do ciclo formativo que estudaron son:

- Actividades marítimo-pesqueiras: 82,9 % (primeira en grao de inserción laboral).
- Actividades físicas e deportivas: 81,6 % (cuarta en grao de inserción laboral).
- Servizos socioculturais e á comunidade: 77,8 % (segunda en grao de inserción laboral).

Pola contra, as familias profesionais con menos persoas ocupadas nun emprego relacionado coa súa titulación son:

- Química: 51,7 % (vixésima en grao de inserción laboral).
- Comunicación, imaxe e son: 50,0 % (décimo sexta en grao de inserción laboral)
- Artes gráficas: 50,0 % (décimo terceira en grao de inserción laboral).

A seguinte gráfica amosa os datos específicos, para a ocupación laboral, por familias profesionais:

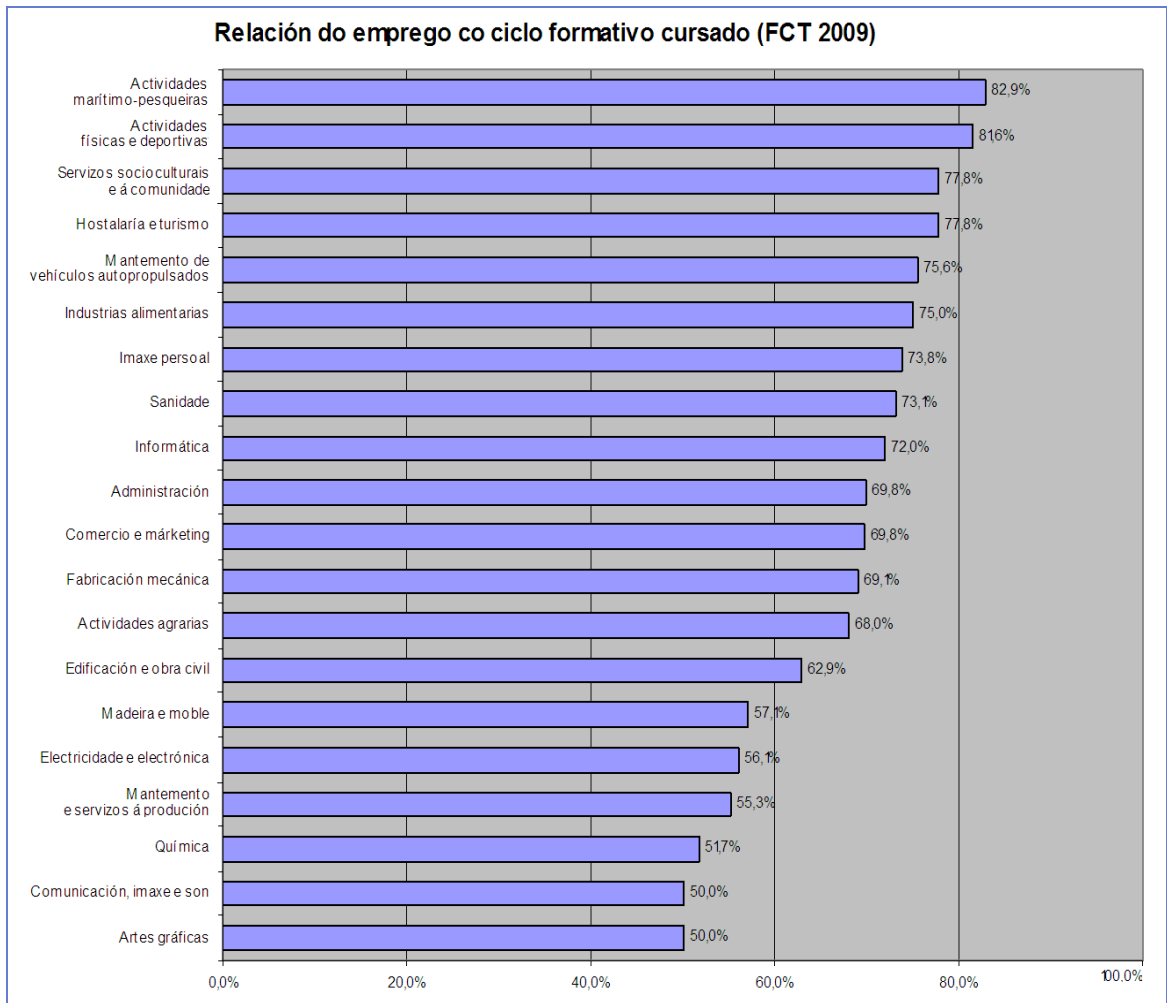


Figura 16. Familias profesionais: relación do emprego co perfil profesional, ocupación laboral.

4.4 Vías prioritarias para alcanzar o primeiro emprego

Un indicador importante para coñecer o labor do centro educativo na inserción do alumnado no mundo laboral é o coñecemento das vías de acceso ao emprego utilizadas polo alumnado de cara a súa inserción.

Dentro do labor que desenvolve o centro educativo inclúense dous ítems: por un lado, a empresa en que o alumnado realizou o módulo de FCT (formación en centros de traballo) e, por outra, o labor que realiza o propio centro educativo a través de bolsas de traballo, por reclamo das empresas que solicitan traballadores, etc.

Resultados globais

De xeito global, as vías principais utilizadas polo alumnado para alcanzar o primeiro emprego quedan reflectidas na seguinte táboa, onde se salienta que o 47,7 % das persoas tituladas en FP no curso 2007-2008 alcanzou o seu primeiro emprego utilizando o centro educativo como enlace, ben a través de empresa FCT (35,2 %) ou ben por outro medio facilitado polo centro (12,5 %).

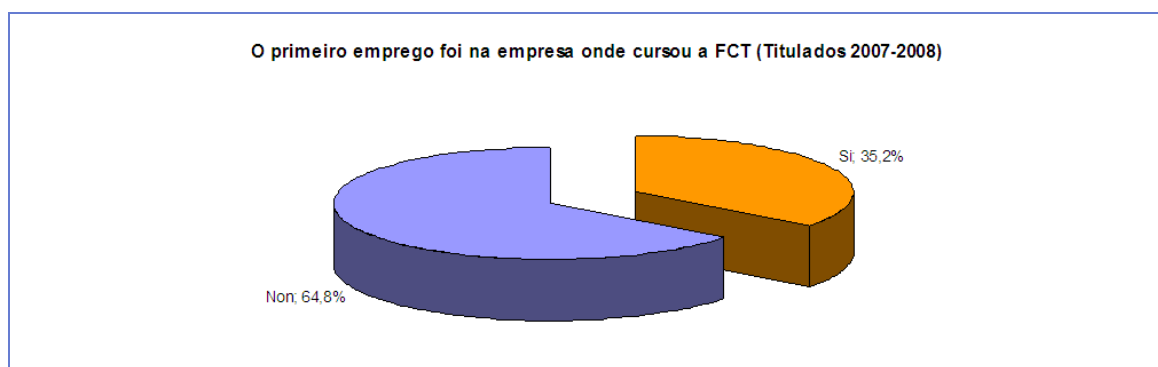


Figura 17. Resultados globais: O primeiro emprego foi na empresa onde se cursou o módulo de FCT, inserción laboral.

Nas persoas tituladas que non alcanzaron o seu primeiro emprego na empresa onde cursaron a FCT, as vías prioritarias de emprego foron as que se amosan a continuación:

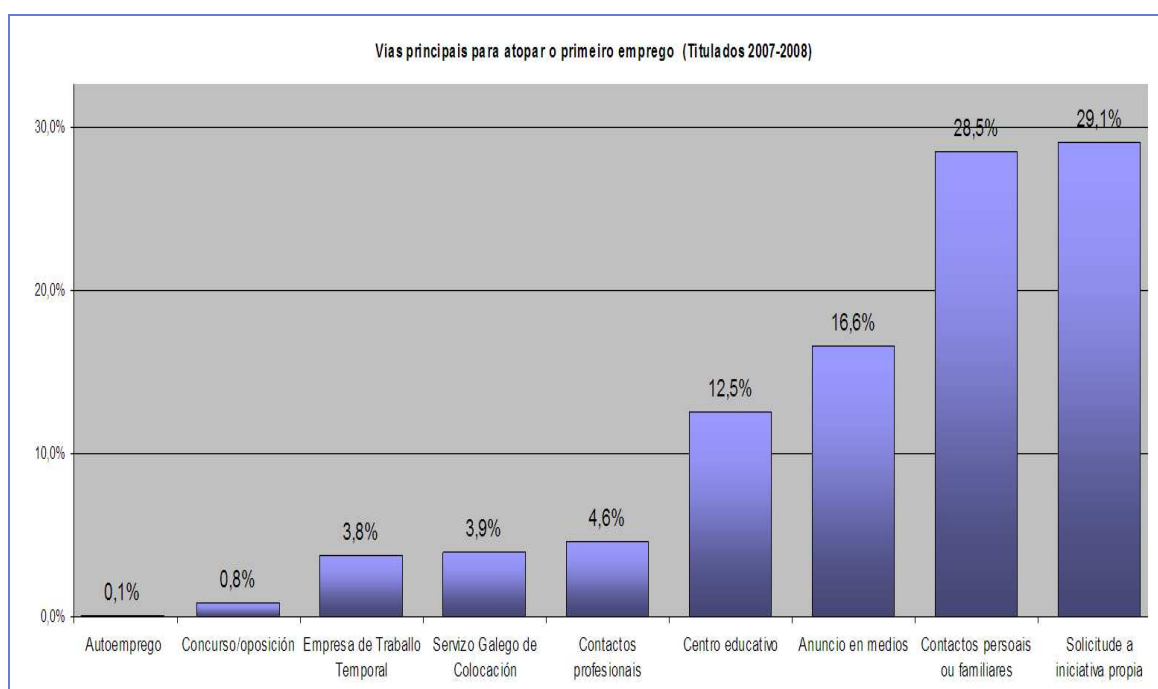


Figura 18. Resultados globais: vías prioritarias de acceso ao primeiro emprego, inserción laboral.

No caso do alumnado que cursou e superou o módulo de FCT no ano 2009, salientase que o 36,9 % alcanzou o seu primeiro emprego utilizando o centro educativo como enlace, ben a través de empresa FCT (32,5 %) ou ben por outro medio facilitado polo centro (4,5 %).

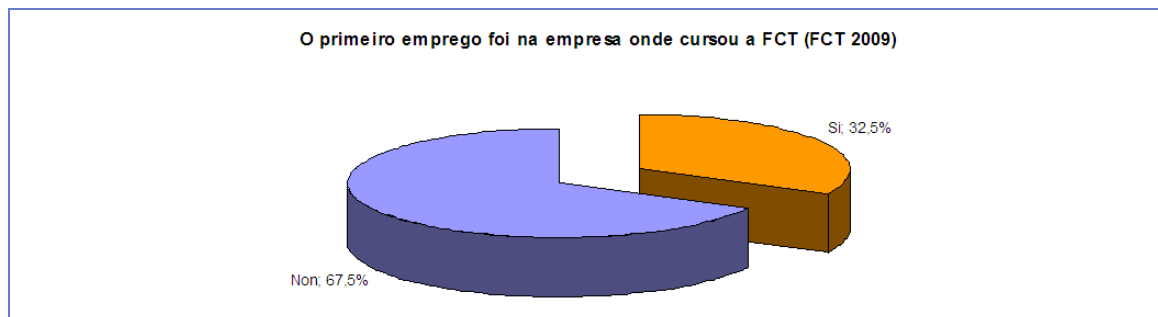


Figura 19. Resultados globais: O primeiro emprego foi na empresa onde se cursou o módulo de FCT, ocupación laboral.

As vías prioritarias de emprego, que utilizaron aquel alumnado que cursou e superou a FCT no ano 2009 e que non acadou o seu primeiro emprego na empresa onde cursaron dito módulo foron as que, a continuación, se amosan:

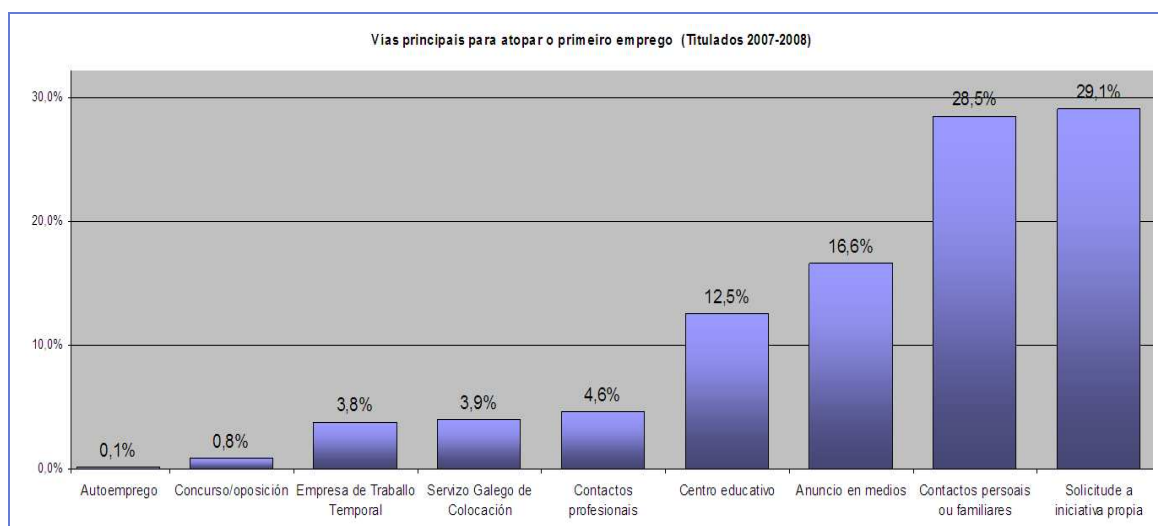


Figura 20. Resultados globais: vías prioritarias de acceso ao primeiro emprego, ocupación laboral.

4.5 Alumnado que continúa estudos

Este apartado corresponde á análise das persoas tituladas que están a realizar algún tipo de estudo e a complementar a súa formación, independentemente de que estean ou non a traballar.

Resultados globais

Das persoas tituladas en formación profesional que remataron estudos no curso 2007-2008 continúa a formarse o 41,3 %, e nun 58,7 % abandonan calquera tipo de estudos. Os resultados son similares para o caso do alumnado que rematou a FCT no ano 2009.

Continuación de estudos	FCT 2009	Curso 2007-2008
Si	40,0 %	41,3 %
Non	60,0 %	58,7 %

Táboa 21. Resultados globais: continúan a estudar.

Dentro das persoas tituladas que están a estudar, o tipo de estudos que están a realizar son:

Tipo de estudos	FCT 2009	Curso 2007-2008
Formación profesional	29,5 %	35,5 %
Estudios universitarios	9,8 %	22,4 %
Preparando oposicións	8,2 %	10,3 %
Outros	52,5 %	31,8 %

Táboa 22. Resultados globais: tipos de estudos.

Con respecto á comparativa co curso anterior obsérvase unha porcentaxe maior de persoas tituladas que continúa a súa formación:

Continuación de estudos	FCT 2009	Curso 2007-2008	Curso 2005-2006	Curso 2004-2005	Curso 2003-2004
Si	40,0 %	41,3 %	27,6%	32,0%	23,1%
Non	60,0 %	58,7 %	72,4%	68,0%	76,9%

Táboa 23. Continuación de estudos comparativa cos estudos de anos anteriores.

Resultados por familias profesionais

As familias profesionais en que máis proporción de persoas tituladas continúan a estudar son as que teñen estudos universitarios relacionadas:

- Actividades físicas e deportivas: 69,8 %.
- Industrias alimentarias: 60,0 %
- Edificación e obra civil: 54,6 %.
- Servizos socioculturais e á comunidade: 53,1 %.

No lado contrario, fabricación mecánica (22,0 %) e mantemento de vehículos autopropulsados (25,2 %), familias tradicionalmente de maior taxa de inserción laboral e cunha alta porcentaxe de persoas tituladas traballando en empregos relacionados co que estudaron.

A seguinte gráfica resume, por familias profesionais, a porcentaxe de persoas tituladas que continúan algún tipo de estudo.

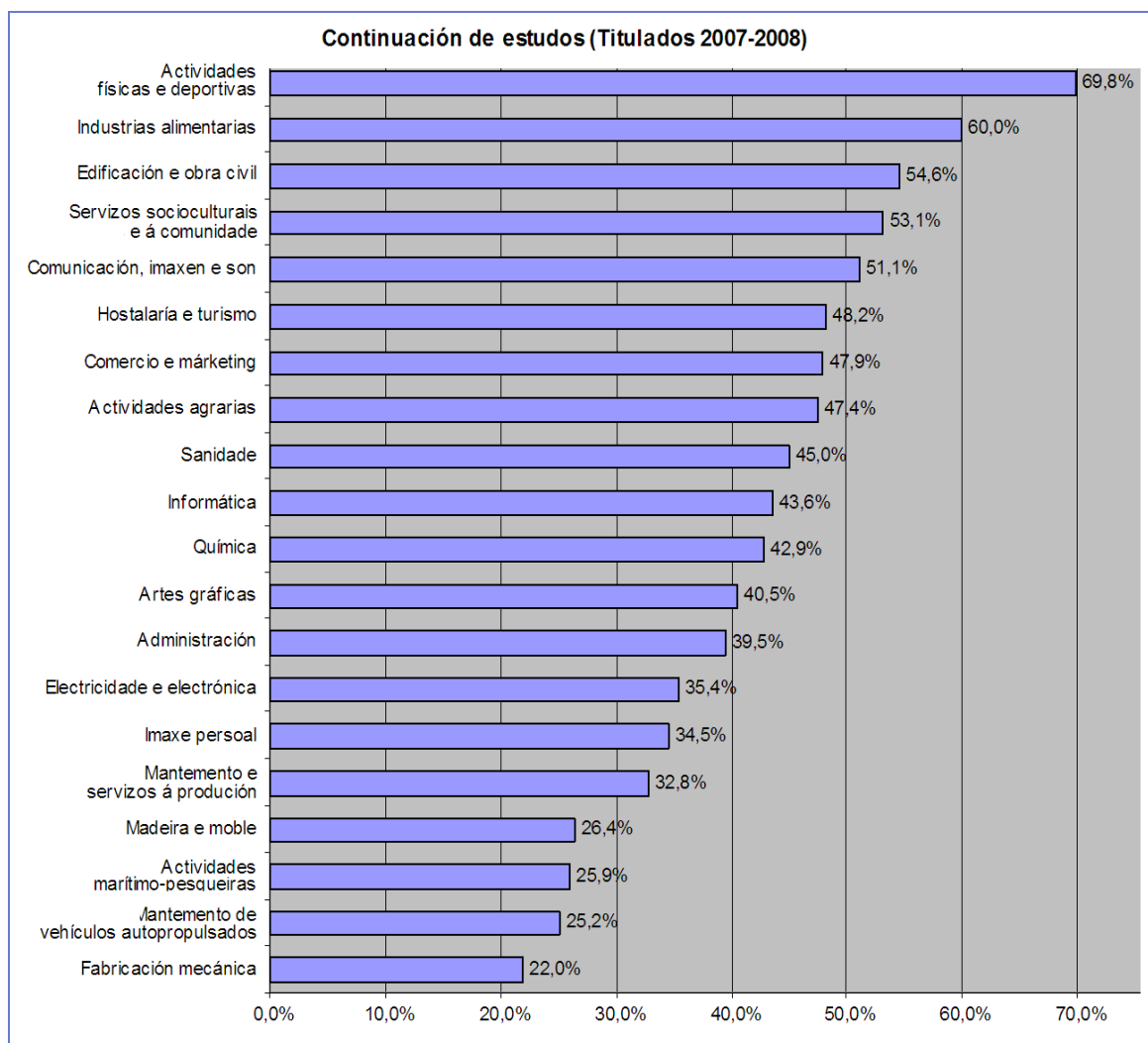


Figura 24. *Familias profesionais: continúan estudos, inserción laboral.*

As familias profesionais en que máis proporción de persoas que remataron a FCT no ano 2009 continúan a estudar son aquelas que teñen estudos universitarios relacionadas coas familias profesionais de:

- Actividades físicas e deportivas: 62,9 %
- Comunicación, imaxe e son: 52,5 %
- Industrias alimentarias: 47,1 %
- Edificación e obra civil: 45,3 %

No lado contrario están madeira e moble (26,1%) e fabricación mecánica (29,1 %) que, tradicionalmente tamén, son familias cunha alta taxa de inserción laboral e cunha alta porcentaxe de persoas tituladas traballando en empregos relacionados co que estudaron.

A seguinte gráfica resume, por familias profesionais, a porcentaxe de persoas que remataron a FCT no ano 2009 que continúan algún tipo de estudo.

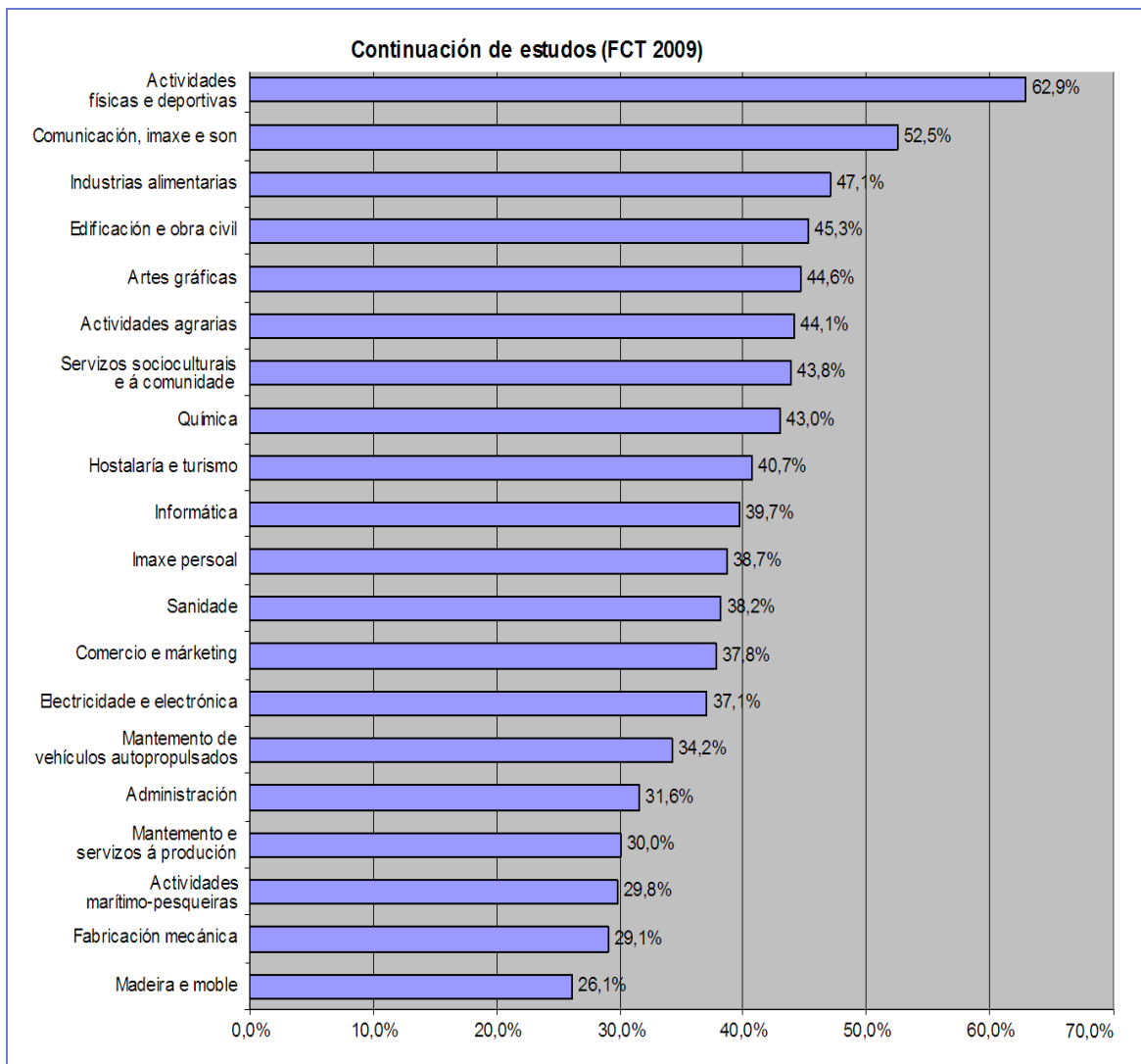


Figura 25. Familias profesionais: continúan estudos, ocupación laboral.

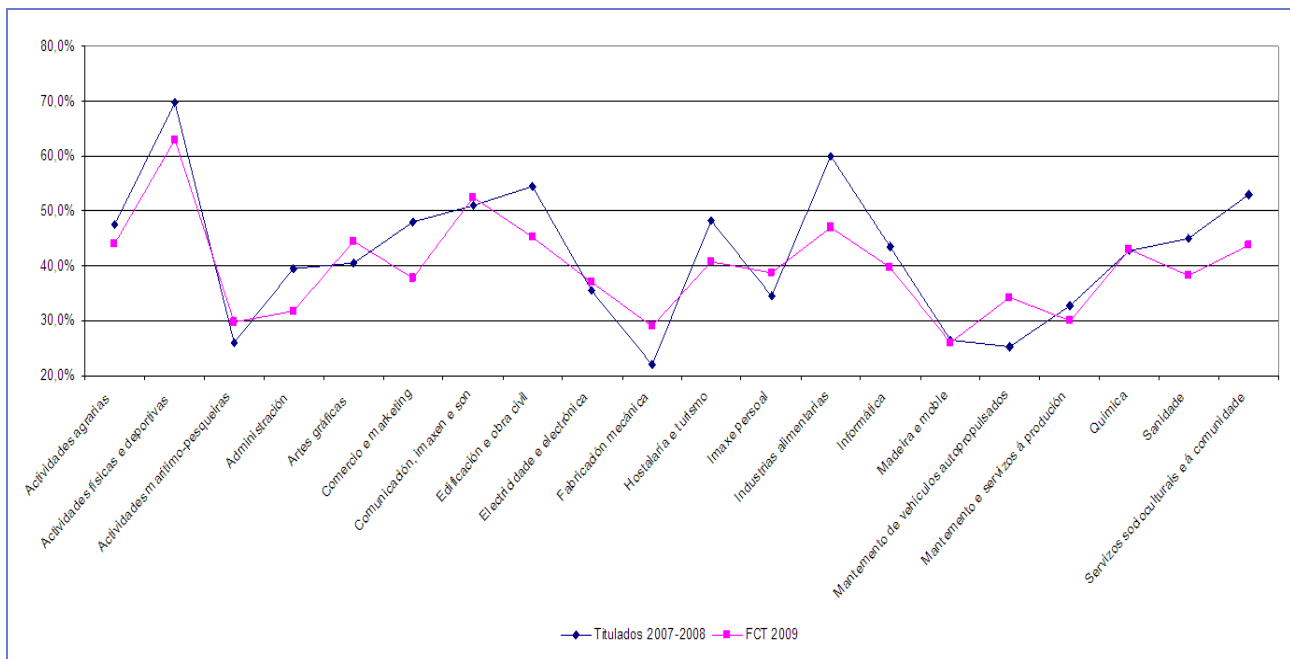


Figura 26. Familias profesionais: comparativa de continuación de estudos entre os titulados que remataron no curso 2007-2008 e as persoas que cursaron a FCT no ano 2009.

4.6 Colocación por sectores

Neste apartado analízase o sector onde as persoas tituladas que remataron no curso 2007-2008 teñen o seu emprego. Os ítems considerados son sector privado, sector público e por conta propia (autoemprego).

Neste último caso, por conta propia, inclúense todas aquelas persoas tituladas que posúen empresa propia e todos aqueles empresarios que non posúen empregados ao seu cargo. Diferéncianse os dous termos segundo as seguintes definicións:

- Enténdese como empresario a persoa propietaria dunha empresa e do resultado do traballo desta.
- Enténdese como traballador autónomo ou traballadora autónoma a persoa que desenvolve unha actividade mercantil (empresarial) pola súa conta e é propietaria do resultado do seu traballo.

Sectores	Curso 2007-2008
▪ Privado	83,3 %
▪ Público	12,3 %
▪ Empresa propia	1,3 %
▪ Traballador autónomo sen empregados	3,2 %

Táboa 27. Resultados globais: sectores de emprego.

Ao realizarmos a comparativa cos estudos de inserción anteriores denótase que diminúe o número de titulados con empresa propia pero que aumenta o número de traballadores autónomos.

Sectores	Curso 2007-2008	Curso 2004-2005
▪ Privado	83,3 %	86,1 %
▪ Público	12,3 %	10,1 %
▪ Empresa propia	1,3 %	2,3 %
▪ Traballador autónomo sen empregados	3,2 %	1,5 %

Táboa 28. Resultados globais: sectores de emprego; comparativa con estudos de anos anteriores.

4.7 Creación de empresa propia

Dentro da situación socioeconómica actual, é interesante estudar a iniciativa emprendedora do alumnado de formación profesional, como fonte xeradora de emprego.

Resultados globais

Dentro do estudo de inserción laboral de persoas tituladas de formación profesional que remataron estudos no curso 2007-2008, analízase a súa iniciativa emprendedora.

Os resultados que se obteñen indican que case un 10 % dos titulados ten intención de crear a súa propia empresa, e case un 2 % deles xa a posúe.

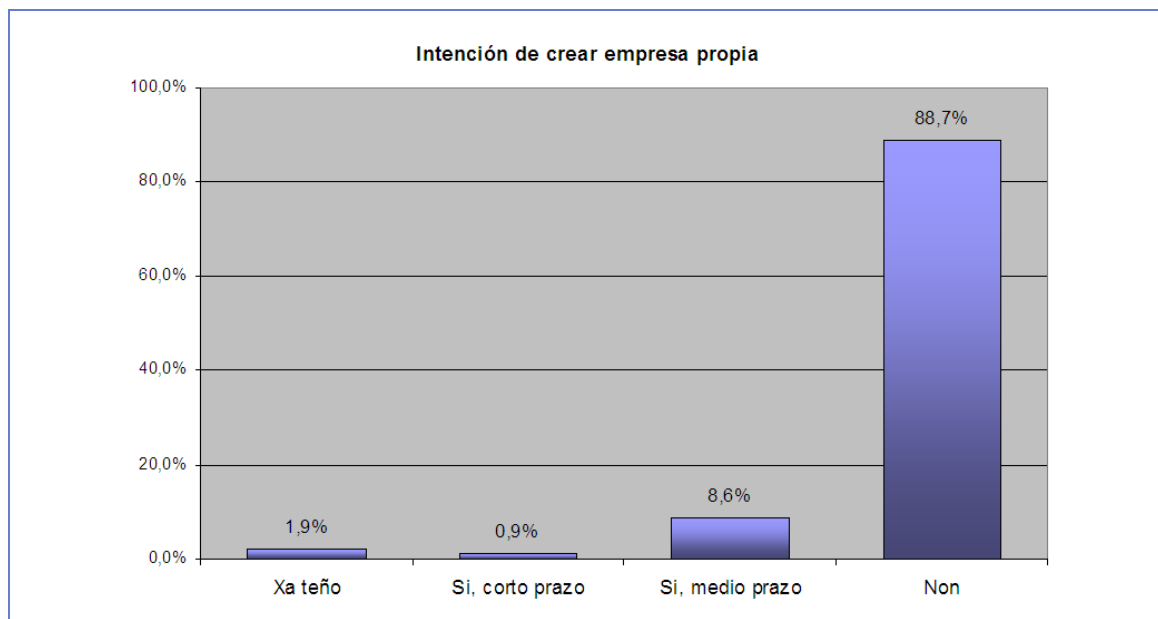


Figura 29. Resultados globais: intención de crear empresa propia.

Resultados por familias profesionais

Analizando os resultados por familias profesionais obtense que:

Familias profesionais	Xa teño	Si, corto prazo	Si, medio prazo	Non
■ Actividades agrarias	5,1%		6,4%	88,5%
■ Actividades físicas e deportivas	1,0%		10,4%	88,5%
■ Actividades marítimo-pesqueiras	3,7%	1,9%	11,1%	83,3%
■ Administración	2,4%	0,5%	6,8%	90,2%
■ Artes gráficas		5,4%	16,2%	78,4%
■ Comercio e márketing			8,2%	91,8%
■ Comunicación, imaxe e son	2,1%	2,1%	14,9%	80,9%
■ Edificación e obra civil	1,5%		6,2%	92,3%
■ Electricidade e electrónica	1,6%	2,1%	9,0%	87,3%
■ Fabricación mecánica	0,8%		3,8%	95,5%
■ Hostalaría e turismo	1,4%	0,7%	11,5%	86,3%

▪ Imaxe persoal	6,2%	0,7%	17,9%	75,2%
▪ Industrias alimentarias	6,7%		6,7%	86,7%
▪ Informática	1,3%	2,0%	9,4%	87,2%
▪ Madeira e moble	4,2%		9,7%	86,1%
▪ Mantemento de vehículos autopropulsados	3,8%	0,6%	9,4%	86,2%
▪ Mantemento e servizos á produción	0,8%	2,3%	9,9%	87,0%
▪ Química	0,9%		2,7%	96,4%
▪ Sanidade	0,4%	0,4%	4,8%	94,4%
▪ Servizos socioculturais e á comunidade	0,6%	1,3%	7,5%	90,6%

Táboa 30. *Familias profesionais: intención de crear empresa propia.*

5. Conclusións

Con respecto ás persoas tituladas de formación profesional que remataron os seus estudos no curso 2007-2008 en Galicia tense que:

- Actualmente está a traballar o 42,6 %; un 29,0 % está na procura de emprego e un 27,0 % segue a estudar.
- O 84,6% das persoas tituladas obtivo o seu primeiro emprego antes dos seis meses despois de rematar o ciclo formativo.
- Pódese concluír que o perfil profesional dos estudos se axusta ao emprego das persoas tituladas, xa que un 78,1 % delas considera que o seu primeiro emprego estaba relacionado co estudado no seu ciclo formativo.
- O 47,7 % das persoas tituladas en FP no curso 2007-2008 alcanzou o seu primeiro emprego utilizando o centro educativo como ligazón, xa sexa a través empresa FCT, xa por outro medio facilitado polo centro.
- O 41,3 % das persoas tituladas do curso considerado continúa con algún tipo de formación, e opta preferentemente por continuar estudos de formación profesional.

Con respecto ás persoas que remataron e superaron o módulo de FCT no ano 2009 e, polo tanto, teñen dereito ao títulos correspondente de formación profesional, tense que:

- Está a traballar o 35,0 %; un 39,1 % está na procura de emprego e un 24,2 % segue a estudar.
- O 88,8% das persoas tituladas obtivo o seu primeiro emprego antes dos seis meses despois de rematar o ciclo formativo.
- Pódese concluír que o perfil profesional dos estudos se axusta ao emprego das persoas tituladas, xa que un 68,3 % delas considera que o seu primeiro emprego estaba relacionado co estudado no seu ciclo formativo.
- O 36,9 % das persoas tituladas en FP no curso 2007-2008 alcanzou o seu primeiro emprego utilizando o centro educativo como ligazón, xa sexa a través empresa FCT, xa por outro medio facilitado polo centro.
- O 40,0 % das persoas tituladas do curso considerado continúa con algún tipo de formación, e opta preferentemente por continuar estudos de formación profesional.