



Plan de autoprotección

IES A Xunqueira II

Pontevedra



Índice

•	Identificación dos titulares e do emprazamento da actividade.	6
1)	Datos de contacto.	6
2)	Nome da xefatura de emerxencias (XE) e da xefatura de intervención (XI), caso de ser distintos, e os seus datos de contacto.	6
•	Descrición detallada da actividade e do medio físico no que se desenvolve.	6
1)	Descrición de cada unha das actividades desenvolvidas obxecto do plan.	6
2)	Descrición do centro ou establecemento, dependencias e instalacións onde se desenvolvan as actividades obxecto do plan.	7
I.	Datos do conxunto do establecemento.	7
II.	Sectores de incendio.	7
III.	Superficies de cada andar ou sector.	7
IV.	Vías de evacuación horizontais.	9
V.	Vías de evacuación verticais.	9
3)	Clasificación e descrición de usuarios.	10
4)	Clasificación e descrición de usuarios.	10
I.	Datos do conxunto do establecemento.	10
II.	Usos de edificios lindeiros.	10
III.	Locais potencialmente perigosos da contorna.	10
5)	Descrición dos accesos. Condicións de accesibilidade para a axuda externa.	10
I.	Accesos.	10
II.	Ancho das vías.	11
III.	Sentidos de circulación.	11
IV.	Accesibilidade de vehículos pesados.	11
•	Inventario, análise e avaliación de riscos.	11
1)	Descrición e localización dos elementos, instalacións, procesos, etc. que poidan dar orixe a unha situación de emerxencia ou incidir de maneira desfavorable no desenvolvemento da mesma.	11
I.	Instalacións propias do edificio.	11
a)	Electricidade.	11
b)	Gas.	12
c)	Aire acondicionado.	12
d)	Calefacción.	12
II.	Laboratorios, Obradoiros e outros.	12
2)	Cadro de locais de risco especial segundo o código técnico da edificación (CTE)	13
•	Inventario e descrición das medidas e medios de autoprotección.	14

1) Inventario e descrición das medidas e medios, humanos e materiais, dos que dispón o centro para controlar os riscos detectados, enfrontar as situacións de emerxencia e facilitar a intervención dos Servizos Externos de Emerxencias.	14
I. Medios materiais: instalacións de protección.	14
a) Detección automática.	14
b) Instalación de alarma.	14
c) Instalacións fixas de extinción.	14
d) Bocas de Incendio Equipadas (en adiante BIEs).	14
e) Extintores.	15
f) Iluminación de emerxencia.	16
1. Dotación.	17
2. Posición e características das luminarias.	17
3. Características da instalación.	17
4. Iluminación dos sinais de seguridade.	18
II. Medios humanos do Establecemento (grupo operativo).	19
a) Xunta de autoprotección escolar (XAE).	20
b) Xefatura de emerxencias (XE).	20
c) Xefatura de intervención (XI).	21
d) Equipo de alarma e evacuación (EAE).	21
e) Equipo de primeiros auxilios (EPA).	22
f) Equipo de primeira intervención (EPI).	22
• Programa de mantemento de instalacións.	23
1) Descrición do mantemento preventivo das instalacións de risco, que garante o control das mesmas.	23
I. Mantemento dos extintores. (1º trimestre do ano)	24
a) Operacións a realizar polo persoal dunha empresa de mantemento autorizada, ou ben, polo persoal do usuario ou titular da instalación. (cada 3 meses)	24
b) Operacións a realizar polo persoal especializado do fabricante ou instalador do equipo ou sistema ou polo persoal da empresa de mantemento autorizada. (anualmente no 1º trimestre)	24
c) Operacións a realizar polo persoal especializado do fabricante ou instalador do equipo ou sistema ou polo persoal da empresa de mantemento autorizada. (cada cinco anos no 1º trimestre)	24
II. Mantemento das BIEs.	24
a) Operacións a realizar polo persoal dunha empresa de mantemento autorizada, ou ben, polo persoal do usuario ou titular da instalación. (cada 3 meses)	25
b) Operacións a realizar polo persoal especializado do fabricante ou instalador do equipo ou sistema ou polo persoal da empresa de mantemento autorizada. (anualmente no 1º trimestre)	25

c) Operacións a realizar polo persoal especializado do fabricante ou instalador do equipo ou sistema ou polo persoal da empresa de mantemento autorizada. (cada cinco anos)	25
• Plan de actuación ante emerxencias.....	25
1) Identificación e clasificación das emerxencias.....	25
I. Riscos naturais.....	25
a) Risco de inundacións.....	25
b) Risco sísmico.....	26
c) Risco meteorolóxicos (ou climatolóxicos).....	26
II. Riscos tecnolóxicos.	26
a) Risco industriais.	26
b) Riscos en TMP.	26
III. Riscos antrópicos.....	26
a) Risco de incendio.	26
2) Procedementos de actuación ante emerxencias.	27
I. Detección e alerta.	27
II. Mecanismos de alarma.....	27
a) Identificación da persoa que dará os avisos.	27
b) Identificación do centro de coordinación de atención de emerxencias de Protección Civil.....	28
c) Mecanismos de resposta fronte á emerxencia.....	29
d) Evacuación e/ou confinamento.....	29
• Integración do plan de autoprotección noutros de ámbito superior.....	30
1) Os protocolos de notificación da emerxencia.....	30
2) A coordinación entre a dirección do PA e a dirección do plan de Protección Civil onde se integre o PA.	31
3) As formas de colaboración da organización de autoprotección cos plans e as actuacións do sistema público de Protección Civil.....	31
• Implantación do Plan de Autoprotección.....	32
1) Identificación do responsable da implantación do Plan.....	32
2) Programa de formación e capacitación para o persoal con participación activa no plan de autoprotección.	32
3) Programa de formación e capacitación para o persoal con participación activa no plan de autoprotección.	33
4) Sinalización.....	33
5) Programa anual de dotación e adecuación de medios materiais e recursos.....	33
• Mantemento da eficacia e actualización do Plan de Autoprotección.....	34
1) Programa de reciclaxe de formación e información.....	34
2) Programa de simulacros.	35
I. Na fase de preparación realizarase.	35



II. O desenvolvemento do simulacro terá as seguintes etapas.	35
3) Programa de revisión e actualización de toda a documentación que forma parte do plan de autoprotección. .	36
• Elaboración e revisión deste documento.	36
ANEXO I. Directorio de comunicación.	37
1) Teléfonos do persoal de emerxencias.	37
2) Datos de contacto de axuda exterior.	37
ANEXO II. Formularios para a xestión de emerxencias.....	37
ANEXO III. Planos.	38



1. Identificación dos titulares e do emprazamento da actividade

1. Datos de contacto

Denominación.	IES A Xunqueira II
Dirección postal.	C/ Celso Emilio Ferreiro, 6
Localidade.	36005 Pontevedra
Teléfono.	886.15.90.90
Fax.	886.15.90.98
Correo electrónico.	ies.xunqueira.2@edu.xunta.es

2. Nome da xefatura de emerxencias (XE) e da xefatura de intervención (XI), caso de ser distintos, e os seus datos de contacto

Xefatura de emerxencias	Cargo directivo presente no centro
Dirección particular	Non facilitado pola LOPD
Localidade	Non facilitado pola LOPD
Teléfono	Non facilitado pola LOPD
Xefatura de intervención	Cargo directivo presente no centro
Dirección particular	Non facilitado pola LOPD
Localidade	Non facilitado pola LOPD
Teléfono	Non facilitado pola LOPD

2. Descrición detallada da actividade e do medio físico no que se desenvolve

1) Descrición de cada unha das actividades desenvolvidas obxecto do plan

Actividade principal	Uso docente Residencial - Vivenda do persoal subalterno
Niveis educativos	Ensinanza secundaria obrigatoria (en adiante ESO) Bacharelato

2) Descrición do centro ou establecemento, dependencias e instalacións onde se desenvolvan as actividades obxecto do plan

I. Datos do conxunto do establecemento

Edificio	Uso	Superficie	Situación	Características estruturais
Único	Docente	5.500 m ²	No centro do recinto	Formigón

II. Sectores de incendio

Sector	Andar	Denominación	Accesos
1	Baixo, 1º e 2º.	Zona de aulas	Principal → Entrada principal
			Alternativo → Entrada zona de pistas
2	Baixo.	Zona de departamentos	Principal → Saída de emerxencias da zona de departamentos
			Alternativo → Entrada principal e entrada zona de pistas
3	Baixo	Zona da sala técnica de calefacción	Principal → Entrada zona de pistas
			Alternativo → Entrada principal
4	Baixo	Salón de actos	Principal → Saídas de emerxencias do propio salón de actos
			Alternativo → Entrada principal e entrada zona de pistas

III. Superficies de cada andar ou sector

Sector	Andar	Zona	Uso	Superficie	Ocupación
1	Baixo	Hall principal	Zona de paso	186,96 m ²	Ocasional
		Salón de actos	Docente	237,83 m ²	Ocasional
		Aseo persoas diversas	Hixiene	7,62 m ²	Ocasional
		Aseos alumnado (2)	Hixiene	41,04 m ²	Ocasional
		Cuarto limpeza (3)	Hixiene	20,26 m ²	Ocasional
1	Baixo	Informática 0	Docente	60,90 m ²	Ocasional
		Debuxo técnico	Docente	60,90 m ²	Ocasional
		Deps. EF e Tecnoloxía	Administrativo	20,52 m ²	Ocasional
		Obradoiro Tecnoloxía	Docente	100,00 m ²	Ocasional
		Almacén	Almacén	72,00 m ²	Ocasional

Sector	Andar	Zona	Uso	Superficie	Ocupación
1	Baixo	Cafetería	Restauración	155,00 m ²	Continua
		Conserxería	Administrativo	21,80 m ²	Continua
		Titorías 1 e 2	Administrativo	19,60 m ²	Ocasional
		Corredor de oficinas	Zona de paso	20,00 m ²	Ocasional
1	Baixo	Oficinas	Administrativo	175,30 m ²	Continua
		Aseos profesorado (2)	Hixiene	21,1 m ²	Ocasional
		Hall de taquillas	Zona de paso	65,19 m ²	Ocasional
		Corredores andar baixo	Zona de paso	252,20 m ²	Ocasional
1	Baixo	Titorías 3 e 4	Administrativo	9,00 m ²	Ocasional
		Cuarto comunicacións	Internet	3,00 m ²	Ocasional
		Arquivo	Administrativo	11,00 m ²	Ocasional
		Aulas (4)	Administrativo	237,38 m ²	Continua
1	Baixo	Biblioteca	Administrativo	186,96 m ²	Continua
		Polos creativos	Docente	86,35 m ²	Ocasional
		Música	Docente	89,20 m ²	Ocasional
		Orientación	Administrativo	27,10 m ²	Continua
1	Baixo	Debuxo artístico	Docente	125,95 m ²	Ocasional
		Aula aberta	Docente	59,00 m ²	Ocasional
		Escaleiras AB > 1º	Zona de paso	54,00 m ²	Ocasional
		1	1º	Corredor 1º andar	Zona de paso
Aseos alumnado (2)	Hixiene			48,50 m ²	Ocasional
Aseos profesorado (2)	Hixiene			8,2 m ²	Ocasional
1º	Cuarto limpeza		Hixiene	2,00 m ²	Ocasional
	Laboratorios (2)		Docente	119,30 m ²	Ocasional
	Aulas (13)		Docente	710,82 m ²	Continua
	Almacéns 1º andar		Almacén	19,23 m ²	Ocasional
1º	Informática 1	Docente	57,70 m ²	Ocasional	
	Escaleiras 1º > 2º	Zona de paso	54,00 m ²	Ocasional	
1	2º	Corredor 2º andar	Zona de paso	302,20 m ²	Ocasional
		Aseos alumnado (2)	Hixiene	48,50 m ²	Ocasional
		Aseos profesorado (2)	Hixiene	8,2 m ²	Ocasional
		Cuarto limpeza	Hixiene	2,00 m ²	Ocasional

Sector	Andar	Zona	Uso	Superficie	Ocupación
	2º	Laboratorio	Docente	59,60 m ²	Ocasional
		Aulas (15)	Docente	877,45 m ²	Continua
2	Baixo	Corredor deps.	Zona de paso	50,00 m ²	Ocasional
		Departamentos (8)	Docente	226,8 m ²	Ocasional
3	Baixo	Almacén interior	Almacén	11,00 m ²	Ocasional
		Almacén exterior	Almacén	20,00 m ²	Ocasional
		Sala técnica de calefacción	Calefacción	25,00 m ²	Ocasional

IV. Vías de evacuación horizontais

Características	Corredor esq.	Corredor dta.	Corredor deps.
Emprazamento	Andar baixo	Andar baixo	Andar baixo
Clasificación	Principal	Principal	Principal
Lonxitude	133,70 m ²	133,70 m ²	50,00 m ²
Anchura vías	2,50 m ²	2,50 m ²	2,50 m ²
Alumeado de emerxencia	Si	Si	Si
Alumeado de sinalización	Si	Si	Si

Características	Corredor esq.	Corredor dta.	Corredor esq.	Corredor dta.
Emprazamento	1º andar	1º andar	2º andar	2º andar
Clasificación	Principal	Principal	Principal	Principal
Lonxitude	151,10 m ²	151,10 m ²	151,10 m ²	151,10 m ²
Anchura vías	2,50 m ²	2,50 m ²	2,50 m ²	2,50 m ²
Alumeado de emerxencia	Si	Si	Si	Si
Alumeado de sinalización	Si	Si	Si	Si

V. Vías de evacuación verticais

Características	Escaleiras esq.	Escaleiras dta.	Escaleiras esq.	Escaleiras dta.
Emprazamento	AB > 1ºA	AB > 1ºA	1ºA > 2ºA	1ºA > 2ºA
Clasificación	Principal	Principal	Principal	Principal
Lonxitude	27,00 m ²	27,00 m ²	27,00 m ²	27,00 m ²
Anchura vías	2,50 m ²	2,50 m ²	2,50 m ²	2,50 m ²
Alumeado de emerxencia	Si	Si	Si	Si

Características	Escaleiras esq.	Escaleiras dta.	Escaleiras esq.	Escaleiras dta.
Alumeado de sinalización	Si	Si	Si	Si

3) Clasificación e descrición de usuarios

Grupo	usuarios
Alumnado da ESO	463 (variable anualmente)
Alumnado de bacharelato	207 (variable anualmente)
Profesorado	63 (variable segundo o CXT, o cadp e proxectos de innovación educativa e atención á diversidade)
Persoal de administración e servizos	8 (variable segundo o CXT)

4) Clasificación e descrición de usuarios

I. Datos do conxunto do establecemento

Edificio emprazado en	Entorno urbano
-----------------------	----------------

II. Usos de edificios lindeiros

Edificio	Emprazamento	Uso principal	Outros datos
1	sur	deportivo	Pavillón A Xunqueira
2	oeste	docente	EOI de Pontevedra
3	norte	docente	Escola de Enxeñería Forestal
4	leste	deportivo	Pistas deportivas

III. Locais potencialmente perigosos da contorna

Local	Tipo	Superficie	Emprazamento
A	Centro de transformación	12,00 m ²	Nos arredores, no noroeste

5) Descrición dos accesos. Condicións de accesibilidade para a axuda externa

I. Accesos

O establecemento atópase situado na rúa Celso Emilio Ferreiro, 6. Esta rodea o establecemento, polo que as súas catro fachadas dan á mesma.

Os accesos para peóns son:

- Principal → rúa Celso Emilio Ferreiro
- Secundario (cancela da vivenda do persoal subalterno) → rúa Celso Emilio

Ferreiro

- Secundario (cancela posterior das pistas) → rúa Celso Emilio Ferreiro

Os accesos para vehículos son:

- Principal (porta de aparcadoiro automatizada) → rúa Celso Emilio Ferreiro
- Secundario (porta de aparcadoiro automatizada) → rúa Celso Emilio Ferreiro

II. Ancho das vías

- O ancho da calzada da rúa Celso Emilio Ferreiro (fachada principal) é de 8,97 m.
- O ancho da calzada da rúa Celso Emilio Ferreiro (zona de pistas) é de 8,97 m.

III. Sentidos de circulación

A rúa Celso Emilio Ferreiro (fachada principal) ten dobre sentido de circulación

A rúa Celso Emilio Ferreiro (zona de pistas) ten dobre sentido de circulación

IV. Accesibilidade de vehículos pesados

Para o acceso dos vehículos pesados, o establecemento ten accesibilidade porque o ancho das vías é suficiente.

A pesar de ter accesibilidade, un vehículo pesado podería ter dificultades de xiro de na rúa Celso Emilio Ferreiro (zona de pistas) xa que ao final deste, establécese unha zona de aparcamento libre.

3. Inventario, análise e avaliación de riscos

1) Descrición e localización dos elementos, instalacións, procesos, etc. que poidan dar orixe a unha situación de emerxencia ou incidir de maneira desfavorable no desenvolvemento da mesma

I. Instalacións propias do edificio

a) Electricidade

Fonte de subministro	Compañía eléctrica. (Naturgy)
Potencia xerada ou contratada	26,4 kW
Emprazamento do cadro xeral	Andar baixo, na conserxería.



Emprazamento dos cadros de zonas	Andar baixo, corredor esquerda (xefatura)
	Andar baixo, corredor departamentos (debuxo)
	Andar baixo, salón de actos (platea e cabina de son)
	Andar baixo, descanso PAS (á dereita)
	Andar baixo, aula Informática 0 (esquerda)
	Andar baixo, corredor tecnoloxía (entrada)
	Primeiro andar, corredor dereita (PT)
	Primeiro andar, aula Informática 1 (dereita)
	Segundo andar, corredor dereita (Arte/Clásicas)
	Andar baixo, vivenda (entrada principal)
	Sala técnica de calefacción (acceso patio interior)

b) Gas

Actualmente non dispoñemos desta instalación

c) Aire acondicionado

Actualmente non dispoñemos desta instalación

d) Calefacción

Tipo de combustible	Pellets
Uso	Calefacción
Tanque	Actualmente non dispoñemos desta instalación
Capacidade	Actualmente non dispoñemos desta instalación
Emprazamento	Servizo centralizado no CIFP A Xunqueira

II. Laboratorios, Obradoiros e outros

Local	Emprazamento	Risco
Almacén interior	Andar baixo, hall de taquillas	Maquinaria industrial
Obradoiro de Tecnoloxía	Andar baixo, zona tecnoloxía	Maquinaria industrial
Almacén exterior	Zona aparcadoiro	Maquinaria industrial

Local	Emprazamento	Risco
Polos creativos	Andar baixo, hall de taquillas	Maquinaria industrial
Debuxo artístico	Andar baixo, zona departamentos	Maquinaria industrial
Lab. de Física	Primeiro andar, esquerda	Indeterminado
Lab. de Química	Primeiro andar, dereit	Produtos químico
Lab. de Bioloxía e xeoloxía	Segundo andar, dereita.	Indeterminado

2) Cadro de locais de risco especial segundo o código técnico da edificación (CTE)

Local	Emprazamento	Risco
Cadro de comunicacións	Andar baixo, titoría 3	Eléctrico
Aula Informática 0	Andar baixo, zona tecnoloxía	Eléctrico
Aula Informática 1	Primeiro andar, esquerda, ao fondo	Eléctrico
Aula Informática 2 – TIC3	Segundo andar, esquerda	Eléctrico

4. Inventario e descrición das medidas e medios de autoprotección

1) Inventario e descrición das medidas e medios, humanos e materiais, dos que dispón o centro para controlar os riscos detectados, enfrontar as situacións de emerxencia e facilitar a intervención dos Servizos Externos de Emerxencias

I. Medios materiais: instalacións de protección

Sinálanse neste apartado tódolos medios de instalacións de protección que se poden atopar no establecemento.

Só se comprobarán aquelas que se atopen no establecemento e proponse a instalación das que se consideren necesarias.

(As instalacións con que deben dotarse os establecementos establécense no CTE, documento básico de seguridade en caso de incendio (en adiante DBSI), sección SI 4 detección, control e extinción do incendio.)

a) Detección automática

Actualmente non dispoñemos desta instalación

b) Instalación de alarma

Cobertura da megafonía	Total, interior e exterior (5 zonas)
Cobertura da serea	Total (exterior)
Cobertura do timbre	Total, interior e exterior
Emprazamento dos poxadores	Conserxería

c) Instalacións fixas de extinción

Nas instalacións fixas de extinción faise unha clasificación de extinción polo axente extintor: auga, axentes extintores gasosos, espumas e po.

d) Bocas de Incendio Equipadas (en adiante BIEs)

Segundo o regulamento de instalacións de protección contra incendios (Real Decreto 513/2017, de 22 de Maio, en adiante RIPCI), o sistema de BIEs consta dunha fonte de abastecemento, dunha rede de tubaxes e as propias BIEs. Establece a súa situación a cinco metros da saída como máximo, e número e distribución de tal forma que toda a área a protexer quede cuberta

por unha BIE. Igualmente establece as hipóteses de cálculo e as probas de presión

Número	Tipo ¹	Lonxitude da manguera ²	Emprazamento	
B1	45/20 mm	50 m.	Andar baixo	Hall principal
B2	45/20	50 m.		Corredor de Tecnoloxía
B3	45/20	50 m.		Hall de Taquillas
B4	45/20	50 m.		Corredor de Orientación
B5	45/20	50 m.		Corredor de departamentos
B6	45/20	50 m.	Primeiro	Corredor (A114)
B7	45/20	50 m.		Corredor (A14)
B8	45/20	50 m.		Corredor (A16)
B9	45/20	50 m.		Corredor (A112)
B10	45/20	50 m.	Segundo	Corredor (A224)
B11	45/20	50 m.		Corredor (A24)
B12	45/20	50 m.		Corredor (A26)
B13	45/20	50 m.		Corredor (A212)

e) Extintores

Segundo o RIPCI, os extintores de incendio axustaranse ao establecido no regulamento de aparellos a presión e á súa instrución técnica complementaria MIE-AP5. Serán facilmente visibles e accesibles e estarán próximos aos puntos de risco

Número	Axente extintor ³	Eficacia ⁴	Nº de placa	Emprazamento	
E1	ABC	¿...?	8609300	Andar baixo	Biblioteca
E2	ABC	¿...?	107417		Corredor (A3)
E3	ABC	¿...?	0089964		Hall oficinas
E5	ABC	¿...?	0089962		Conserxería
E6	ABC	¿...?	256632		Hall entrada
E7	CO2	¿...?	B027387		Salón de actos

¹ Pendente de confirmación pola empresa encargada do mantemento.

² Pendente de confirmación pola empresa encargada do mantemento.

³ Pendente de confirmación pola empresa mantedora.

⁴ Pendente de confirmación pola empresa mantedora.

Número	Axente extintor ³	Eficacia ⁴	Nº de placa	Emprazamento	
E8	ABC	¿...?	107550	Primeiro andar	Salón de actos
E9	CO2	¿...?	14917		Salón de actos
E10	ABC	¿...?	330701		Corredor Tecnoloxía
E04	CO2	¿...?	B027286		Informática 0
E11	CO2	¿...?	016563		Obradoiro de tecnoloxía
E13	ABC	¿...?	107394		Cafetería (cociña)
E33	CO2	¿...?	014932		Cafetería (hall)
E12	ABC	¿...?	107545		Hall taquillas
E14	ABC	¿...?	107405		Corredor (A7)
E15	ABC	¿...?	0089949		Corredor departamentos
E16	CO2	¿...?	B028154		Segundo andar
E17	ABC	¿...?	107338	Corredor (A10)	
E18	ABC	¿...?	107407	Corredor (A12)	
E19	ABC	¿...?	197375	Corredor (A15)	
E20	CO2	¿...?	038408	Informática 1	
E21	ABC	¿...?	107547	Corredor (A18)	
E22	ABC	¿...?	107424	Corredor (A110)	
E31	CO2	¿...?	016672	Laboratorio de Física	
E24	ABC	¿...?	0089883	Corredor (A113)	
E25	ABC	¿...?	---	Laboratorio de Bioloxía	
E26	ABC	¿...?	107338	Corredor (A20)	
E27	ABC	¿...?	107407	Corredor (A22)	
E28	ABC	¿...?	197375	Corredor (A25)	
E29	ABC	¿...?	107547	Corredor (A28)	
E30	ABC	¿...?	107424	Corredor (A210)	
E32	ABC	¿...?	256944	Corredor (A223)	

f) Iluminación de emerxencia

Segundo o CTE, os edificios disporán dunha iluminación de emerxencia que, en caso de fallo da iluminación normal, reforce a iluminación necesaria para facilitar a visibilidade aos usuarios de maneira que poidan abandonar o edificio, evite as situacións de pánico e permita a visión dos sinais indicativos

das saídas e a situación dos equipos e medios de protección existentes

1. Dotación

Andar	Unidades nas aulas, despachos...	Unidades nos corredores
Andar baixo	55 unidades	25 unidades
Escaleira AB-1A	---	2 unidades
Primeiro andar	22 unidades	8 unidades
Escaleira 1A-2A	---	8 unidades
Segundo andar	22 unidades	8 unidades

2. Posición e características das luminarias

Co fin de proporcionar unha iluminación adecuada as luminarias compren as seguintes condicións:

- Sitúanse polo menos a 2 m por riba do nivel do chan
- Dispónse unha en cada porta de saída e en posicións nas que for preciso destacar un perigo potencial ou o emprazamento dun equipo de seguridade. Como mínimo dispónse nos seguintes emprazamentos:
 - nas portas existentes nos percorridos de evacuación.
 - nas escaleiras, de modo que cada tramo de escaleiras reciba iluminación directa
 - en calquera outro cambio de nivel
 - nos cambios de dirección e nas interseccións de corredores
 - Enriba dos cadros eléctricos

3. Características da instalación

- A instalación será fixa, está provista de fonte propia de enerxía e debe entrar automaticamente en funcionamento ao producirse un fallo de alimentación na instalación de iluminación normal nas zonas cubertas pola iluminación de emerxencia. Considérase como fallo de alimentación o descenso da tensión de alimentación por baixo do 70 % do seu valor nominal.
- A iluminación de emerxencia das vías de evacuación debe

alcanzar polo menos o 50% do nivel de iluminación requirido ao cabo dos 5 s e o 100 % ao 60 s.

- A instalación cumprirá as condicións de servizo que se indican a continuación durante unha hora, como mínimo, a partir do instante en que teña lugar o fallo:
 - Nas vías de evacuación cuxa anchura non exceda de 2 m, a iluminación horizontal no chan debe ser, como mínimo, 1 Lux ao longo do eixo central e 0,5 Lux na banda central que comprende polo menos a metade da anchura da vía. As vías de evacuación con anchura superior a 2 m poden ser tratadas como varias bandas de 2 m de anchura, como máximo.
 - Nos puntos nos que estean situados os equipos de seguridade, as instalacións de protección contra incendios de utilización manual e os cadros de distribución da iluminación, a iluminación horizontal será de 5 Lux, como mínimo.
 - Ao longo da liña central dunha vía de evacuación, a relación entre a iluminación máxima e a mínima non debe ser maior que 40:1.
 - Os niveis de iluminación establecidos deben obterse considerando nulo o factor de reflexión sobre paredes e teitos e contemplando un factor de mantemento que englobe a redución do rendemento luminoso debido á sucidade das luminarias e ao envellecemento das lámpadas.
 - Co fin de identificar as cores de seguridade dos sinais, o valor mínimo do índice de rendemento cromático Ra das lámpadas será 40.

4. Iluminación dos sinais de seguridade

A iluminación dos sinais de evacuación indicativas das saídas e dos sinais indicativos dos medios manuais de protección contra incendios e dos de

primeiros auxilios, deben cumprir os seguintes requisitos

- A iluminación de calquera área de cor de seguridade do sinal debe ser polo menos de 2 cd/m² en todas as direccións de visión importantes.
- A relación da iluminación máxima á mínima dentro da cor branca ou de seguridade non debe ser maior de 10:1, debéndose evitar variacións importantes entre puntos adxacentes.
- A relación entre a iluminación Lbranca, e a iluminación Lcolor >10, non será menor que 5:1 nin maior que 15:1.
- Os sinais de seguridade deben estar iluminadas polo menos ao 50 % da iluminación requirida, ao cabo de 5 s, e ao 100 % ao cabo de 60 s.

Igual que se indicaba cos extintores, o sentido común di que hai que situar aparellos de iluminación de emerxencia:

- Próximo a tódalas interseccións.
- Encima das portas de saída.
- Próximo a tódolos cambios de dirección.
- Nas escaleiras e descansos.
- Próximo a calquera cambio de nivel do chan.
- Próximo ás alarmas contra incendios.
- Próximo aos equipos de extinción.
- Encima das saídas de emerxencia.
- Enriba do cadro xeral de iluminación e cadros de zona.

II. Medios humanos do Establecemento (grupo operativo)

As persoas que participan na emerxencia constitúen a **brigada de emerxencias** (en adiante BE) e está formada por:

- Xunta de autoprotección escolar (en adiante XAE)
- Xefe de Emerxencias (en adiante XE)
- Xefe de Intervención (en adiante XI)
- Equipo de Alarma e Evacuación (en adiante EAE)

- Equipo de Primeiros Auxilios (en diante EPA)
- Equipo de Primeira Intervención (en diante EPI)

a) Xunta de autoprotección escolar (XAE)

Está composto por:

- A dirección
- Representantes dos distintos colectivos que compoñen o Consello escolar

As súas funcións fundamentais son:

- Programar as actividades necesarias para crear unha política de prevención no establecemento
- Avaliar e analizar a programación prevista, incluídos os simulacros

Xunta de autoprotección escolar (XAE)	Persoa designada
Dirección	Pérez Mestre, Juan Carlos
Representante do profesorado	Ricoy Bugarín, José Antonio
Representante da ANPA	Lamas Salceda, Pilar
Representante do PAS	Domínguez Balboa, Lourdes
Representante do alumnado	García Sola, Mauro

b) Xefatura de emerxencias (XE)

É a persoa encargada pola dirección para resolver as emerxencias. No plan de autoprotección (en diante PA) ten as seguintes funcións:

- Programa de mantemento das instalacións
- Programa de formación da brigada de emerxencias
- Investigación das emerxencias
- Implantación do plan
- Recepción das alarmas
- Declaración do tipo de emerxencia
- Revisión e actualización do plan
- Supervisión dos exercicios de evacuación e das prácticas da brigada de emerxencias

- Recepción dos partes de incidencias
- Recepción e información a axudas exteriores

Xefatura de emerxencias (XE)	Persoa designada
Secretaría	Castells Cividanes, Mónica
1º suplente: Xefatura de estudos	García Otero, Rosa
2º suplente: Dirección	Pérez Mestre, Juan Carlos
3º suplente: Vicedirección	de Paz Mucientes, María de la O

c) Xefatura de intervención (XI)

É a persoa coordinadora dos equipos que interveñen na resolución da emerxencia. As súas funcións son:

- Coordinación dos equipos que interveñen na resolución das emerxencias
- Dirección das prácticas de extinción e de primeiros auxilios que realice a brigada de emerxencias
- Substitución da xefatura de emerxencias
- Colaboración coa xefatura de emerxencias na formación da brigada de emerxencias

Xefatura de intervención (XI)	Persoa designada
Xefatura de estudos	García Otero, Rosa
1º suplente: Secretaría	Castells Cividanes, Mónica
2º suplente: Dirección	Pérez Mestre, Juan Carlos
3º suplente: Vicedirección	de Paz Mucientes, María de la O

d) Equipo de alarma e evacuación (EAE)

É o equipo que dá a alarma no seu sector e o evacúa. As súas misións son:

- Dá a alarma na súa zona ou sector
- Dirixe o fluxo de evacuación
- Comproba que a súa zona está baleira

- Controla os evacuados nos puntos de reunión (en adiante PR)

Equipo de alarma e evacuación (EAE)	Calquera usuario
--	------------------

e) Equipo de primeiros auxilios (EPA)

É o equipo que dá atención sanitaria primaria até a chegada de persoal sanitario especializado. As súas misións son:

- Prestar primeiros auxilios ás persoas accidentadas até a chegada do persoal sanitario especializado (en adiante PSE)
- Axudar na evacuación da/s persoa/s ferida/s baixo a dirección do persoal sanitario especializado

Equipo de primeiros auxilios (EPA)	Persoa designada
Persoa responsable do equipo	Ricoy Bugarín, José Antonio
1º suplente/s	Persoal subalterno
2º suplente/s	Profesorado de garda

f) Equipo de primeira intervención (EPI)

É o equipo que actúa contra a emerxencia no primeiro momento tentando resolvela. Estará constituído por:

- Dúas persoas coordinadoras por andar, un na ala dereita, e outra na ala esquerda. Son as persoas que se atopan dando clase nas aulas de grupo máis preto da saída
- No andar baixo tamén haberá unha terceira persoa coordinadora para a zona de tecnoloxía e salón de actos

Equipo de primeira intervención (EPI)	Persoa designada
Coordinadores do andar baixo → zona de tecnoloxía	Profesorado dando clase segundo a seguinte orde Aula A4 - Informática 0 > aula A5 - 2º BTO D > obradoiro
Coordinadores do andar baixo → zona de tecnoloxía	Profesorado dando clase segundo a seguinte orde Platea inferior > platea superior
Coordinadores do andar baixo. → zona departamentos	Profesorado dando clase segundo a seguinte orde Aula 9 - Debuxo artístico > aula A8 - 1º ESO D > departamentos >

Equipo de primeira intervención (EPI)	Persoa designada
	orientación
Coordinadores do andar baixo → zona de aulas	Corredor Música → Profesorado aula 7 - 1º ESO C Corredor Xefatura → Profesorado aula 3 - 1º ESO A
Coordinadores do primeiro andar	Corredor PT → Profesorado aula 10 - 2º ESO C Corredor PMAR → Profesorado aula 110 - 2º ESO A
Coordinadores do segundo andar	Corredor Arte/Clásicas → Profesorado aula 20 - 4º ESO A Corredor PMAR → Profesorado aula 210 - 3º ESO A

5. Programa de mantemento de instalacións

O mantemento das instalacións propias realizarase conforme establece a normativa vixente nas datas que hai que establecer no plan.

Tódalas instalacións teñen unha regulamentación específica e no plan hai que establecer o control do mantemento das instalacións e, ademais, deixar constancia documental das revisións que se efectúen.

Hai que revisar e manter:

- A instalación eléctrica
- (non temos) Tódalas instalacións de gas.
- (non temos) A instalación de aire acondicionado, tanto dos condutos como da maquinaria e, se a tivese, a compartimentación da instalación e o sistema de comportas que puidese ter, o sistema de gases, etc.
- A instalación de calefacción incluíndo a caldeira (non temos), o combustible da mesma (non temos), as conducións (non temos)...
- O sistema de comunicacións que se teña implantado no establecemento, aparellos, equipos, bases, etc.
- (non temos) Os equipos de elevación con todos os seus compoñentes

1) Descrición do mantemento preventivo das instalacións de risco, que garante o control das mesmas

O mantemento das instalacións de protección realizarase conforme establece o RIPCI nas datas que hai que concretar no plan.

A iluminación de emerxencia e a sinalización considéranse tamén como instalacións de protección e deberán revisarse nuns períodos prudentes, isto é, cada seis meses. Á iluminación de emerxencia realizaráselle unha proba de funcionamento.

Na sinalización comprobarase que estea visible e que sinala o que ten que sinalar, xa que se puideron cambiar determinados aspectos da instalación durante eses meses e non se modificou o sinal.

I. Mantemento dos extintores (1º trimestre do ano)

a) Operacións a realizar polo persoal dunha empresa de mantemento autorizada, ou ben, polo persoal do usuario ou titular da instalación (cada 3 meses)

- Comprobación da accesibilidade, sinalización, bo estado aparente de observación.
- Inspección ocular de seguros, precintos, inscricións etc.
- Comprobación do peso e presión no seu caso.
- Inspección ocular do estado externo das partes mecánicas.

b) Operacións a realizar polo persoal especializado do fabricante ou instalador do equipo ou sistema ou polo persoal da empresa de mantemento autorizada

- Comprobación do peso e presión no seu caso.
- No caso de extintores de po con botella de gas de impulsión comprobarase o bo estado do axente extintor e o peso e aspecto externo do botella.
- Inspección ocular do estado das partes mecánicas.

c) Operacións a realizar polo persoal especializado do fabricante ou instalador do equipo ou sistema ou polo persoal da empresa de mantemento autorizada (cada cinco anos no 1º trimestre)

- A partir da data de timbrado do extintor (e por tres veces) procederase ao retimbrado do mesmo de acordo coa ITC MIE AP5 do Regulamento de aparellos a presión sobre extintores de incendios.

II. Mantemento das BIEs (1º trimestre do ano)

a) Operacións a realizar polo persoal dunha empresa de mantemento autorizada, ou ben, polo persoal do usuario ou titular da instalación (cada 3 meses)

- Comprobación da boa accesibilidade e sinalización dos equipos.
- Comprobación por inspección de todos os compoñentes, procedendo a desenrolar a manguera en toda a súa extensión e accionamento da boquilla caso de ser de varias posicións.
- Comprobación, por lectura do manómetro, da presión de servizo.
- Limpeza do conxunto e engraxado de peches e bisagras en portas do armario.

b) Operacións a realizar polo persoal especializado do fabricante ou instalador do equipo ou sistema ou polo persoal da empresa de mantemento autorizada

- Desmante da manguera e ensaio desta en lugar adecuado.
- Comprobación do correcto funcionamento da embocadura nas súas distintas posicións e do sistema de peche.
- Comprobación da estanquidade dos *racores* (empalmes) e manguera e estado das xuntas.
- Comprobación da indicación do manómetro con outro de referencia (patrón) axustado no *racor* (empalme) de conexión da manguera.

c) Operacións a realizar polo persoal especializado do fabricante ou instalador do equipo ou sistema ou polo persoal da empresa de mantemento autorizada (cada cinco anos)

- A manguera debe ser sometida a unha presión de proba de 15 kg/cm².

6. Plan de actuación ante emerxencias

1) Identificación e clasificación das emerxencias

I. Riscos naturais

a) Risco de inundacións

- A preemerxencia comezará cando o servizo de Protección Civil que corresponda declare a situación de alerta.
 - Non existe emerxencia parcial.
 - A emerxencia xeral iníciase cando empeza a materializarse a inundación.
- b) Risco sísmico**
- Non existe preemerxencia nin emerxencia parcial xa que este fenómeno non é predicible.
 - A emerxencia xeral é sempre a terremoto pasado, e tomaranse medidas reparadoras.
- c) Risco meteorolóxicos (ou climatolóxicos)**
- A preemerxencia comezará cando o Servizo de Protección Civil declare a situación de alerta.
 - Non adoita existir emerxencia parcial.
 - A emerxencia xeral iníciase cando empeza a materializarse a previsión meteorolóxica, (calor, vento, choiva,...)..

II. Riscos tecnolóxicos

- a) Risco industriais**
- A preemerxencia sobrevirá despois de calquera incidente que non poida ser controlado.
 - A emerxencia parcial dependerá da evolución da preemerxencia e da configuración do establecemento.
 - A falta de control da emerxencia nun lugar determinado levará á emerxencia xeral..
- b) Riscos en TMP**
- Debe considerarse o risco debido á proximidade a unha ruta de TMP.

III. Riscos antrópicos

- a) Risco de incendio.**
- A preemerxencia son todos os conatos de incendio.
 - A emerxencia parcial prodúcese se non se domina o conato e

existen sectores ou edificios diferenciados.

- A emerxencia xeral iníciase cando o incendio excede do sector ou edificio onde se produciu o conato inicial.

2) Procedementos de actuación ante emerxencias

I. Detección e alerta

A alerta consiste en avisar á BE para mobilizala. Defínese como: *Situación declarada co fin de tomar precaucións específicas debido á probable e próxima ocorrencia dun suceso ou accidente.*

Outro significado, para os casos de emerxencias por causas naturais, é a comunicación á poboación da situación de preemerxencia. Nestes casos, a BE debe estar previda para unha actuación inmediata.

O sistema de detección da emerxencia será:

- Sistemas predictivos da Administración para os fenómenos naturais.
- Detección automática para incendios, escapes, etc.
- Detección humana no resto dos casos.

A alerta transmitirase por medios técnicos sempre que sexa posible. Poden utilizarse:

- Medios de comunicación.
- Timbres.

II. Mecanismos de alarma

A alarma é a comunicación da emerxencia a tódolos usuarios do establecemento e, por conseguinte, a orde de evacuación dunha zona ou sector. Defínese como: *Aviso ou sinal pola que se informa ás persoas para que sigan instrucións específicas ante unha situación de emerxencia.*

A alarma transmitirase por medios técnicos ou polo persoal do EAE.

a) Identificación da persoa que dará os avisos

Cando se fala de avisos, tamén se teñen dous significados:

- Aviso ás persoas traballadoras e/ou usuarias do centro de traballo.

- Aviso ás axudas exteriores.

O aviso ás persoas traballadoras e/ou usuarias realizarase por medios técnicos, que serán postos en funcionamento polo centro de control por orde da XE.

Se non existen medios técnicos, farase polo EAE cando o ordene a XE.

O aviso ás axudas exteriores farase por vía telefónica desde o centro de control cando o ordene a XE.

b) Identificación do centro de coordinación de atención de emerxencias de Protección Civil

O **centro de coordinación de emerxencias** do establecemento vai ser o centro de control.

Estará situado nun lugar próximo á entrada do establecemento e deberá contar obrigatoriamente con liña de teléfono directa ao exterior.

Hai que establecer o funcionamento do centro de control e os protocolos de chamadas que é conveniente utilizar.

Hai que establecer a orde de chamadas, que pode variar en función do tipo de emerxencia.

Está prohibido efectuar chamadas ao centro de control para solicitar información. Hai que evitar que a central se bloquee.

As instrucións para a persoa que está na central son:

- Situación de normalidade.
 - Manter actualizado e nun lugar visible o directorio de teléfonos de emerxencia.
- Situación de emerxencia.
 - Efectuar as chamadas de emerxencia segundo a orde establecida.
 - Dar os avisos de emerxencia polo procedemento establecido.
 - Seguir as instrucións do Xefe de Emerxencias.

c) Mecanismos de resposta fronte á emerxencia

Os medios técnicos de funcionamento automático ante as emerxencias, deberán funcionar automaticamente.

As persoas usuarias e traballadoras que non pertencen á BE, seguirán as instrucións que lles transmita o EAE.

O persoal adscrito á BE cumprirá as tarefas asignadas ao equipo en que estean integrados, segundo o tipo de emerxencia.

d) Evacuación e/ou confinamento

No plan débese definir:

- As circunstancias polas que non se debe realizar unha evacuación e hai que confinarse en zonas determinadas ao efecto
- Os puntos de reunión das persoas evacuadas
- Os percorridos de evacuación ao exterior do establecemento
- Os medios e forma de transporte de feridos

Para poder pasar control ás persoas asistentes nos puntos de reunión, haberá que facilitar listaxes de persoal por quendas e zonas.

Nunha evacuación, real ou simulada, serán os encargados de comprobar a ausencia de persoas na súa zona. Son as únicas persoas que deben achegarse ao centro de control para dar información dos asistentes e non asistentes ao lugar de reunión así como a información de persoas atrapadas ou feridas no seu sector.

Dada a orde de evacuación, os ocupantes dirixiranse inmediatamente á saída asignada á súa zona e unha vez no exterior dirixirase ao lugar de reunión.

Para unha eficaz evacuación hai que ter previsto:

- A evacuación de persoas con impedimentos físicos.
- O rescate de atrapados.
- O transporte de feridos.
- A información ás persoas alleas ao establecemento.

Neste apartado indícanse as instrucións de evacuación dunha forma xeral para os ocupantes e as prohibicións ou formas de actuación que non se deben adoptar nas emerxencias.

- Prohibicións durante a evacuación.
 - Separarse do grupo evacuado.
 - Deixar ocos nas filas de evacuación.
 - Levar vultos ou similares.
 - Correr.
 - Empuxarse e atropelarse.
 - Deterse.
 - Retroceder por algo ou por alguén.
 - (non temos) Utilizar os ascensores.
 - Abandonar os puntos de reunión até nova orde.
- Normas xerais
 - Cortar as luces no cadro xeral unha vez posta en marcha a alarma.
 - En xeral, axudarse uns a outros e manter a calma.
 - Transportar aos impedidos dunha maneira eficaz.
 - Dirixir e axudar con especial atención aos discapacitados.
 - Comunicar ao EAE as incidencias observadas na evacuación.
 - Parar e desconectar as máquinas que se estean utilizando.

7. Integración do plan de autoprotección noutros de ámbito superior

1) Os protocolos de notificación da emerxencia

Unha vez que o ordene o XE, realizaranse as chamadas aos servizos de axuda exterior.

Como norma xeral e sempre que se necesite avisar a varios servizos, é recomendable avisar ao teléfono de emerxencias 112, xa que, cunha soa chamada, avísase a tódolos servizos necesarios. Noutros casos, pódese chamar ao servizo do que se necesita axuda e, posteriormente, ao 112 por se a emerxencia evoluciona negativamente e é necesaria a participación doutras axudas exteriores.

2) A coordinación entre a dirección do PA e a dirección do plan de Protección Civil onde se integre o PA

Unha vez que se solicitou axuda aos servizos de axuda exterior, cando cheguen ao establecemento e sexan informados a XE, fanse cargo da resolución da emerxencia.

En función da evolución da emerxencia, se fora necesario, a xefatura de intervención do servizo de axuda exterior municipal poderá propor á autoridade política a activación do plan de Protección Civil de ámbito local.

No caso de activarse o plan de Protección Civil de ámbito local, a dirección da emerxencia corresponderá á dirección do plan, xeralmente o alcalde, xefe local de Protección Civil, asistido polo comité asesor, e que ten no lugar da emerxencia un posto de mando avanzado, composto polas xefaturas de intervención dos servizos de axuda exterior municipais

3) As formas de colaboración da organización de autoprotección cos plans e as actuacións do sistema público de Protección Civil

A colaboración entre a organización de autoprotección do establecemento e o sistema público de Protección Civil pode ser variada e débese establecer neste apartado.

A colaboración pode ser bidireccional, de Protección Civil co establecemento e do establecemento con Protección Civil.

Como exemplo poden citarse as seguintes

- De Protección Civil co establecemento
 - Asesoramento na implantación
 - Colaboración na formación, tanto teórica como práctica
- Do establecemento con Protección Civil
 - Inspeccións do establecemento para coñecelo
 - Coñecemento dos equipos instalados no mesmo
 - Participación nos simulacros para lograr unha coordinación efectiva

Cando se fala de Protección Civil hai que referirse ao Sistema Público de Protección Civil que, como xa se indicou no apartado anterior, cada entidade local é autónoma para organizar os seus servizos de axuda exterior como mellor lle interese en función dos recursos cos que conta.

8. Implantación do Plan de Autoprotección

1) Identificación do responsable da implantación do Plan

A responsabilidade corresponde ao titular da actividade e, na parte que corresponda, a aquelas persoas en quen delegue, sempre en función dos medios e autonomía dos que dispoñan.

A dirección será a responsable de pór en funcionamento o plan de autoprotección.

Todo o persoal directivo, os mandos intermedios, técnicos e persoas traballadoras teñen que participar para conseguir a implantación do manual de autoprotección e os fins do mesmo. (Lei 31/95, art. 20).

Como xa se indicou no apartado 4.1.I, a XI é a persoa responsable da implantación do plan. Neste apartado deberase expresar claramente a identidade do responsable da implantación, aínda que no apartado 1 xa se indicaron os seus datos.

Xefatura de intervención (XI)	Persoa designada
Xefatura de estudos	García Otero, Rosa
1º suplente: Dirección	Pérez Mestre, Juan Carlos
2º suplente: Vicedirección	de Paz Mucientes, María de la O
3º suplente: Secretaría	Castells Cividanes, Mónica

2) Programa de formación e capacitación para o persoal con participación activa no plan de autoprotección

Hai que realizar unha formación das persoas integrantes da brigada de emerxencias.

Os programas concretos determinaranse en función do perigo do centro e da resposta que se quere obter.

Serán impartidos preferentemente por profesionais ou especialistas de cada unha das materias.

A formación do equipo de primeiros auxilios centrarase en:

- Sinalización
- Coñecemento do plan
- Os primeiros auxilios aos accidentados

- As técnicas básicas de RCP
- O transporte de feridos

A formación do equipo de primeira intervención centrarase en:

- Sinalización
- Coñecemento do Plan
- A teoría do lume
- Tipos de lumes
- Mecanismos de extinción
- Os axentes extintores
- Os equipos de loita contra incendios
- Prácticas con lume real

3) Programa de formación e capacitación para o persoal con participación activa no plan de autoprotección

Todo o persoal coñecerá o plan, en liñas xerais.

Na reunión informativa para todo o persoal do establecemento, darase a coñecer o plan de autoprotección do establecemento e explicaranse as funcións de cada membro da brigada de emerxencias.

A información ás persoas usuarias do establecemento realizarase en sesións informativas a realizar durante ás titorías en dúas sesións ao longo do curso.

4) Sinalización

Como complemento á información facilitada, colocaranse carteis sobre:

- Medidas de prevención de incendios
- Normas de evacuación
- Puntos de reunión
- Sinais de alarma

5) Programa anual de dotación e adecuación de medios materiais e recursos.

Medios	Datas de realización
Confección de planos	1º trimestre

Medios	Datas de realización
Incorporación de medios técnicos	1º trimestre
Confección de carteis	1º trimestre
Confección de planos “Vostede está aquí”	1º trimestre
Reunións informativas	1º trimestre
Selección do persoal que formará parte da BE	1º trimestre
Formación do persoal seleccionado	1º trimestre
Colocación de carteis	1º trimestre
Colocación de planos “Vostede está aquí”	1º trimestre
Colocación de sinais previstos	1º trimestre
Realización de simulacros	1º trimestre

9. Mantemento da eficacia e actualización do Plan de Autoprotección

1) Programa de reciclaxe de formación e información

Periodicamente terase que realizar unha reciclaxe da formación impartida inicialmente e da información que se facilitou ás persoas traballadoras.

Neste apartado establecerase o programa a seguir para a reciclaxe e estableceranse os criterios que o xustificuen.

Débese realizar un curso de reciclaxe anualmente aos compoñentes da BE, en especial da fase práctica, como as prácticas de RCP e de extinción de incendios.

Cando se renove ou se incorpore persoal á BE, impartírselles a mesma formación que se deu inicialmente aos compoñentes da mesma.

Cada vez que se cambien as condicións das instalacións, os procedementos de traballo, que se incorporen novas tecnoloxías, etc., haberá que realizar unha revisión do plan de autoprotección e, posiblemente, haberá que realizar unha reciclaxe dos compoñentes da BE.

O mantemento da formación e información realizarase:

Actividade	Datas de realización
Cursos de reciclaxe	2º e/ou 3º trimestre
Cursos de novo persoal	1º trimestre e trala súa incorporación

2) Programa de simulacros

Os simulacros serven para:

- Detectar omisións nas condutas previstas no plan
- Adestrarse nas evacuacións
- Medir os tempos de evacuación
- Comprobar a localización dos medios de protección e o seu estado
- Comprobar a rapidez de resposta das misións asignadas ás persoas
- Comprobar a correcta posta en funcionamento dos equipos
- Comprobar a sinalización

I. Na fase de preparación realizarase

- Reunións da xunta de autoprotección escolar
- Determinación das bases ou supostos do exercicio
- Información ás persoas usuarias, se o establece algunha norma ou o quere a dirección do establecemento, pero sen avisar o día nin a hora.
 - Para este cometido utilizarase o documento DC24DI06G - Indicacións para a realización do exercicio de simulacro de evacuación (achegado coma anexo II) que se fornecerá por medios telemáticos a toda a comunidade educativa, reunións cos equipos docentes e indicacións presenciais en tódolos grupos de clase.
- Determinación do día e hora do simulacro, tentando manter o factor sorpresa.
- Reunións con axudas exteriores, aínda que non participen no exercicio

II. O desenvolvemento do simulacro terá as seguintes etapas

- Localizar os controladores nos lugares prefixados
- Dar o sinal de alarma
- Realizar a evacuación do establecemento
- Os EAE controlarán os tempos de evacuación do andar asignado ata o reconto no punto ou puntos de reunión
- Ordenar o regreso ao establecemento

- Avaliar o exercicio

Con posterioridade á realización do simulacro deberá existir unha reunión das persoas responsables de seguridade no establecemento, para avaliar tódalas incidencias do simulacro.

Realización do simulacro Decembro (anualmente)

3) Programa de revisión e actualización de toda a documentación que forma parte do plan de autoprotección

Débense establecer os criterios que orixinarán unha revisión do plan.

Poderán ser os seguintes:

- Cambio das condicións das instalacións
- Cambio ou modificación dos procedementos de traballo
- Incorporación de novas tecnoloxías
- Cambio ou modificación do equipo directivo do establecemento
- Cambio ou modificación dos membros da Brigada de Emerxencias
- Consecuencia da análise dos exercicios e simulacros que se efectuaron no establecemento

10. Elaboración e revisión deste documento

Para a elaboración deste documento pártese desta proposta facilitada pola dirección do centro coa seguinte temporalización:

Temporalización	Recursos
Febreiro de 2019	Presentación da proposta deste documento á comisión de coordinación cedagóxica (en adiante CCP)
Marzo de 2019	Propostas de mellora presentadas polos departamentos (sempre por correo electrónico a ies.xunqueira.2@edu.xunta.gal)
Abril de 2019	Presentación ao claustro e consello escolar
Maio de 2019	Propostas de mellora presentadas pola comunidade educativa (sempre por correo electrónico a ies.xunqueira.2@edu.xunta.gal)
Xuño de 2019	Aprobación polo claustro e consello escolar

Temporalización	Recursos
Anualmente no 1º trimestre	Revisión e actualización do documento pola xefatura de emerxencias, logo da consulta e achegas dos membros da CCP a través dos foros de coordinación da aula virtual
Outubro de 2023 (cada 4 anos)	Reelaboración do proxecto

ANEXO I. Directorio de comunicación

1) Teléfonos do persoal de emerxencias

Para aqueles casos en que a alerta dos compoñentes da BE se realice por vía telefónica, é necesario dispor dun directorio dos teléfonos destas persoas.

O directorio estará organizado coa orde de chamadas que deben realizar, indicando polo menos:

- Posto de traballo na emerxencia → persoal subalterno
- Nº de teléfono → 886.15.90.90

En determinados postos de responsabilidade nas emerxencias, tamén é necesario indicar un teléfono móbil para darlles información aínda que non estean no traballo no momento da emerxencia

2) Datos de contacto de axuda exterior

Axudas externas de emerxencias	Teléfono		Correo electrónico
Parque de bombeiros	080	986.833.291	sargentobomberos@pontevedra.eu
Protección Civil	---	986.871.188	pcp@pontevedra.eu
Policía Local	092	986.833.080	policialocal@pontevedra.eu
Garda Civil	062	986.807.900	
Policía Nacional	091	986.868.351	
Emerxencias	112	---	
Urxencias sanitarias	061	881546716	atencionalusuario.061@sergas.es

ANEXO II. Formularios para a xestión de emerxencias

Relación de formularios e protocolos:

1. Indicacións para a realización do exercicio de simulacro de evacuación

ANEXO III. Planos

Relación de planos:

1. Plano do centro con medidas de extinción do 2º andar, adaptado a cadanseu espazo do centro, tendo 4 nos corredores, en cadanseu chafrán
2. Plano do centro con medidas de extinción do 1º andar, adaptado a cadanseu espazo do centro, tendo 4 nos corredores, en cadanseu chafrán
3. Plano do centro con medidas de extinción do andar baixo, adaptado a cadanseu espazo do centro
4. Plano do centro con medidas de extinción (xeral), exposto na segunda corticeira da entrada principal

Indicacións para a realización do exercicio de simulacro de evacuación

Orden de 13 de noviembre de 1984 sobre evacuación de centros escolares

- **Periodicidade** → Unha vez ao curso no 1º trimestre
- **Identificación do tipo de emerxencia** → Lume, incendio, accidente escolar...
- **Tempos máximos orientadores**

Actividade	Duración
Evacuación total do edificio	10 minutos
Evacuación de cada andar	3 minutos
Interrupción de actividades	30 minutos

- **Punto de encontro** → Pistas deportivas exteriores, organizados en filas desde 1º ESO A (ao lado do salón de actos) ... até 2º BTO D (ao lado do pavillón), facendo o reconto a persoa titora ou profesorado que estivera dando clases no momento do simulacro.
- **Grupo operativo**
 - Habilítanse chalecos de emerxencia identificadores para cada unha das xefaturas, equipos e coordinadores de zona.

Equipo	Persoas / coordinadores de zona
Xunta de autoprotección escolar	Dirección (Juan Carlos), profesor (Ricoy), ANPA (Pilar), PAS (Lourdes) e alumnado (Mauro)
Xefatura de emerxencias	Secretaria (Mónica) → XE (Rosa) → dirección (JC) → vicedirección (Maola)
Xefatura de intervención	XE (Rosa) → Secretaria (Mónica) → dirección (JC) → vicedirección (Maola)
Equipo de alarma e intervención	Calquera usuario
Equipo de primeiros auxilios	Ricoy → persoal subalterno → profesorado de garda
Equipo de primeira intervención (ollo ás aulas cambiadas por alumnado con mobilidade reducida)	
Andar baixo → zona tecnoloxía	Profesorado dando clase segundo a seguinte orde Aula A4 - Informática 0 > aula A5 – 2º BTO D > obradoiro
Andar baixo → zona salón de actos	Profesorado dando clase segundo a seguinte orde Platea inferior > platea superior
Andar baixo → zona departamentos	Profesorado dando clase segundo a seguinte orde Aula 9 - Debuxo artístico > aula A8 - 1º ESO D > departamen. > orientación
Andar baixo → zona aulas	Corredor Música → Profesorado aula A7 – Música Corredor Xefatura → Profesorado aula 3 – 1º ESO A
1º andar	Corredor PT → Profesorado aula 10 – 2º ESO C Corredor PMAR → Profesorado aula 110 – 2º ESO A
2º andar	Corredor Arte/Clásicas → Profesorado aula 20 – 4º ESO A Corredor PMAR → Profesorado aula 210 – 3º ESO A

- **Orde de evacuación → (logo do sinal de evacuación “4 timbres”) = Andar baixo → 1º → 2º**
 - Simultaneamente as persoas ocupantes dos andares superiores mobilizaranse ordenadamente nos corredores cara as escaleiras máis próximas, pero sen descender até que os ocupantes destas desaloxen o seu andar respectivamente.
- **Deseño das vías de evacuación:**
 - Sairase andando, sen correr e formando unha fila na parede exterior da aula onde se tiña clase (as aulas das esquinas farano nas paredes das ventás do claustro).
 - Sempre arrimados ás paredes
 - En cada andar saen primeiro os ocupantes das aulas máis próximas ás escaleiras ou ás saídas de emerxencia.
 - O alumnado que ao soar a alarma se atope fóra da aula pero no mesmo andar, deberá incorporarse rapidamente ao seu grupo. O que se atope en distinto andar, engadirase ao grupo mais próximo.

Andar	Zona	Orde de saída	Saída	Como?
Baixo	Tecnoloxía	Infor0 → 2º BTO D → Obradorio	Pistas	Segundo a parede que da ás súas portas
	Salón de actos	Platea inferior → superior	Laterais SA	
	Corredor departament. Deps.	Deps. → Deb.Art → 1º ESO D → Orientación	Deps.	
	Corredor música	Polos Creativos (Espazo MAker) → Música	Pistas / Principal	
	Corredor xefatura	Xefatura → 1º ESO A/ Deb. técnico/B → Bibliote.		
Corredor PT	Lab.Química → PT → 2º ESO C/D → 1º BTO D → Idiomas → 1º BTO C/B			
1º	Corredor PMAR	Lab.Física → 2º PMAR → 2º ESO A/B → TIC2 → Infor1 → 1º BTO A	Pistas / Principal	
	Entre escaleiras	TIC1		
2º	Corredor Arte/Clásicas	Lab.Bio/Xeo → Arte/clásicas → 4º ESO A/B/C/D → 2º BTO C/B		
	Corredor PMAR	TIC3 → 3º PMAR → 3º ESO A/B/C/D → 2º BTO A		
	Entre escaleiras	1º ESO C		

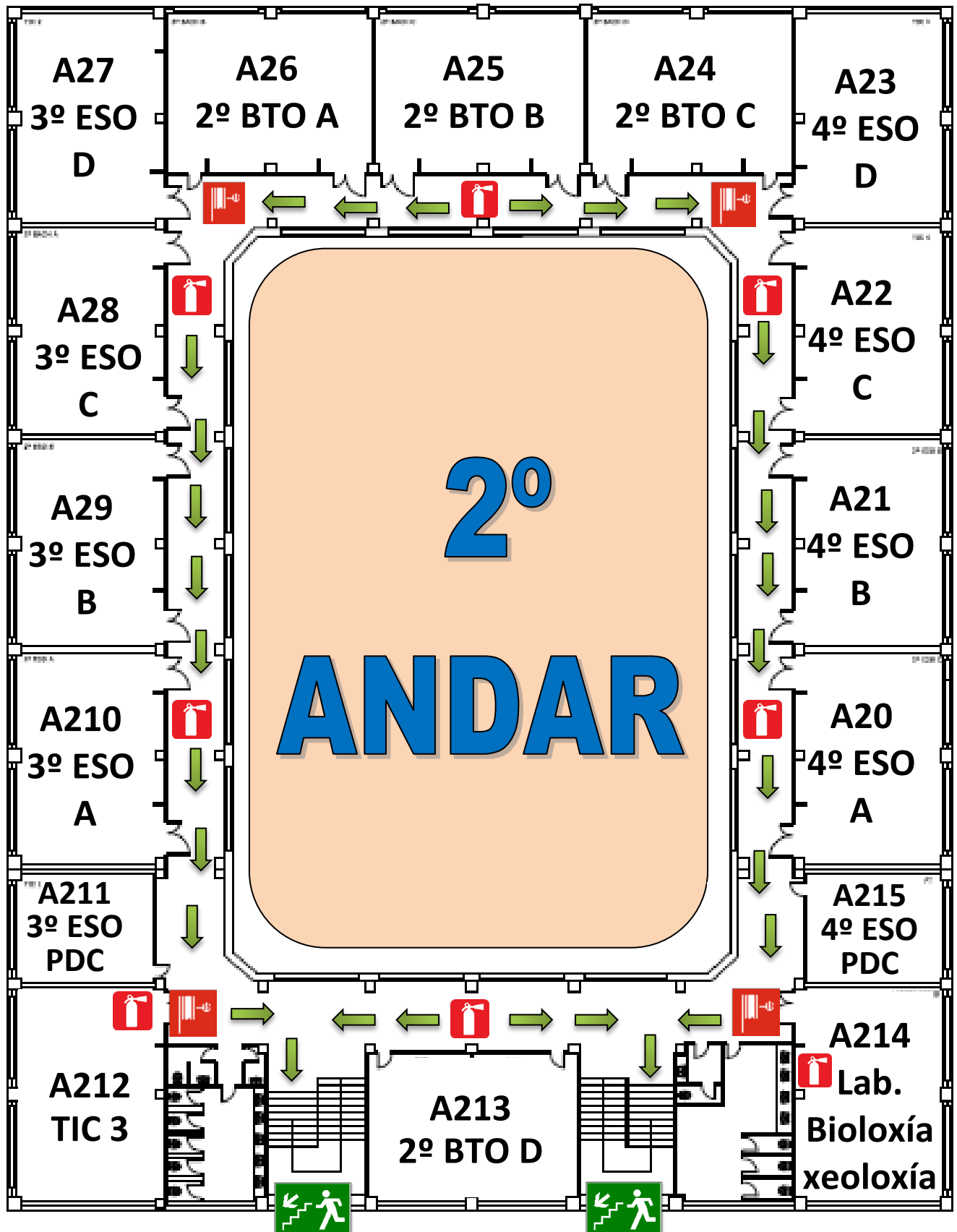
- O profesorado, persoal de administración e servizos, e as persoas alleas ao centro incorporaranse á evacuación segundo a orde establecida.

Asdo.: O presidente da Xunta de protección escolar

D. Juan Carlos Pérez Mestre



Plan de autoprotección – 2º andar

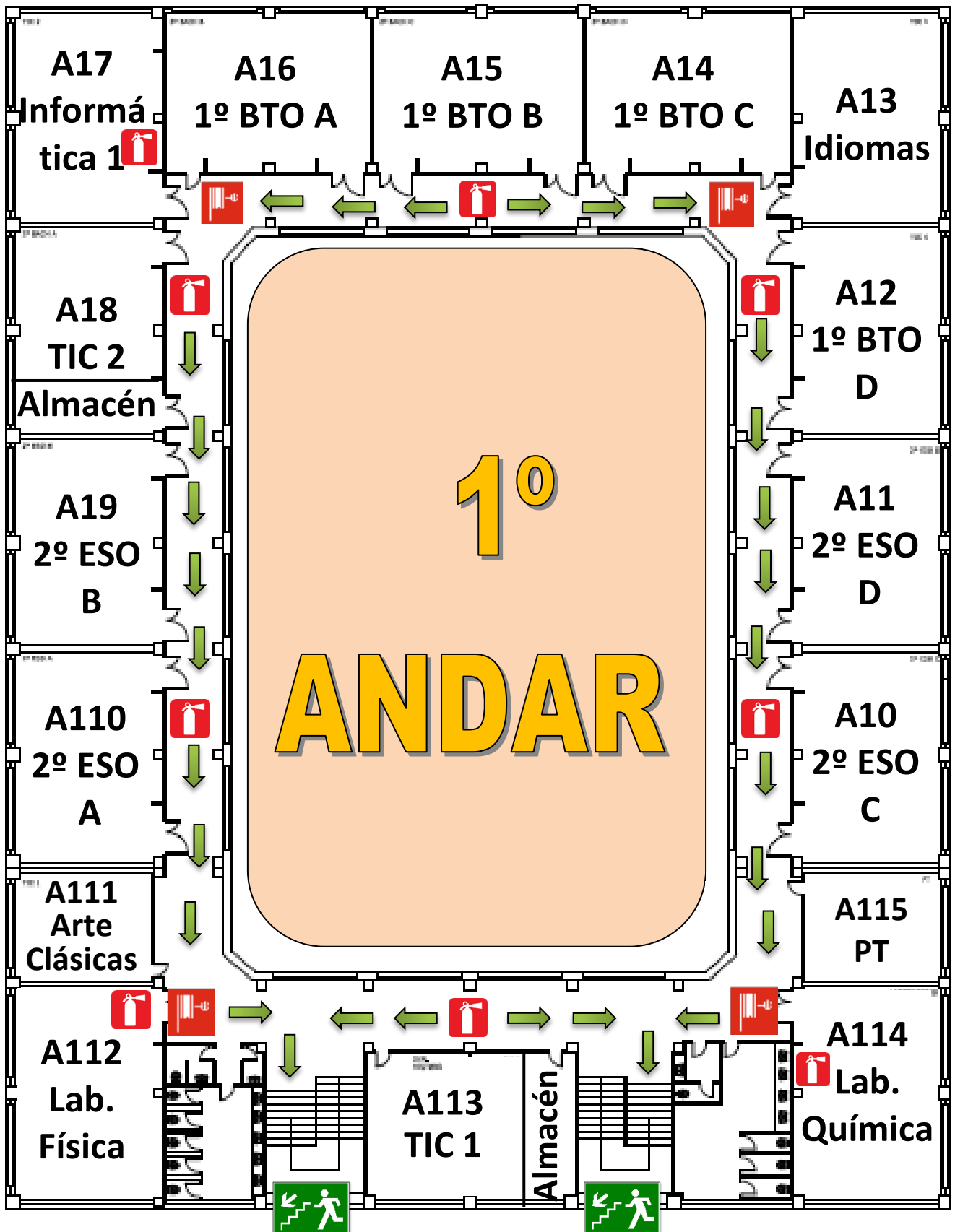


	Saída		Extintor		BIE		Evacuación principal
	Vostede está aquí		Evacuación alternativa				





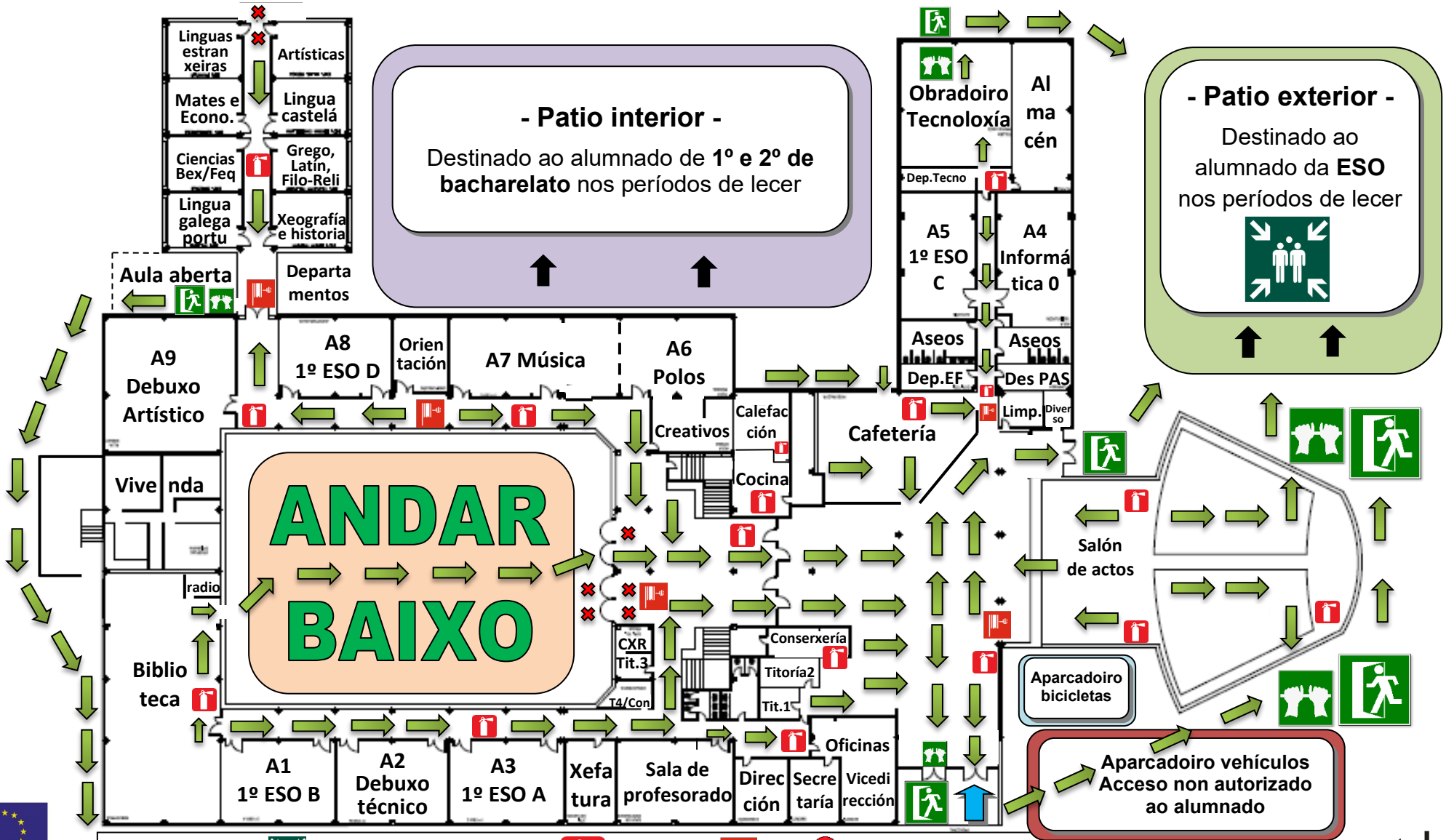
Plan de autoprotección – 1º andar



	Saída		Extintor		BIE		Evacuación principal
	Vostede está aquí		Evacuación alternativa				



Plan de autoprotección – andar baixo



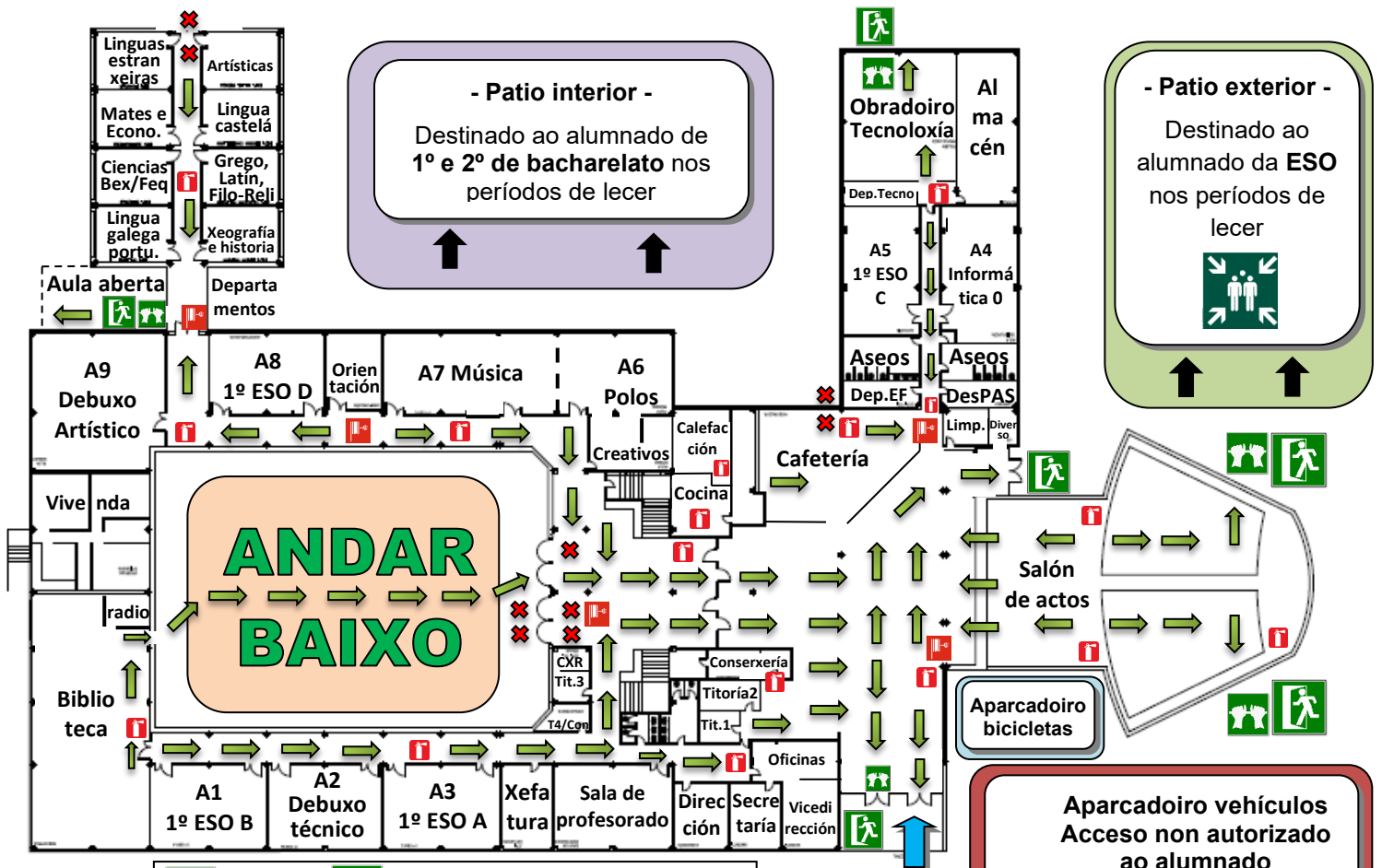
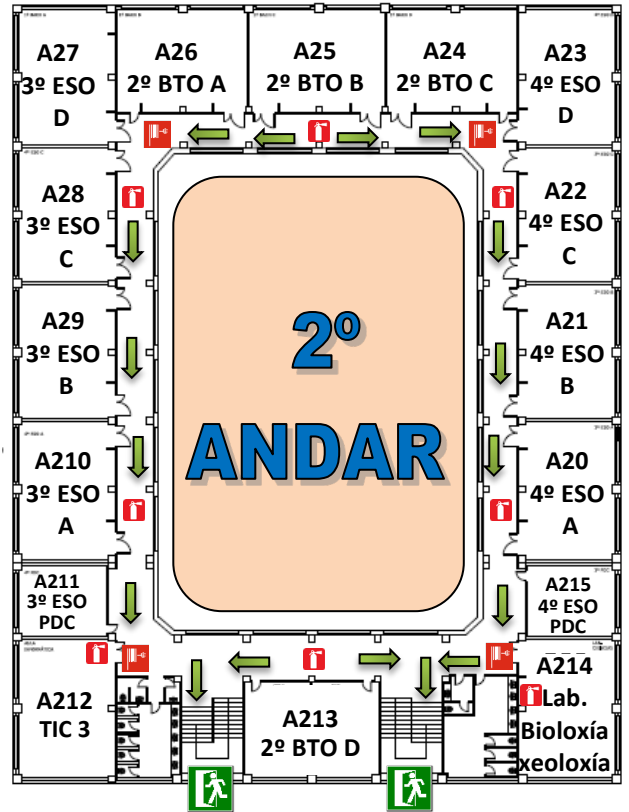
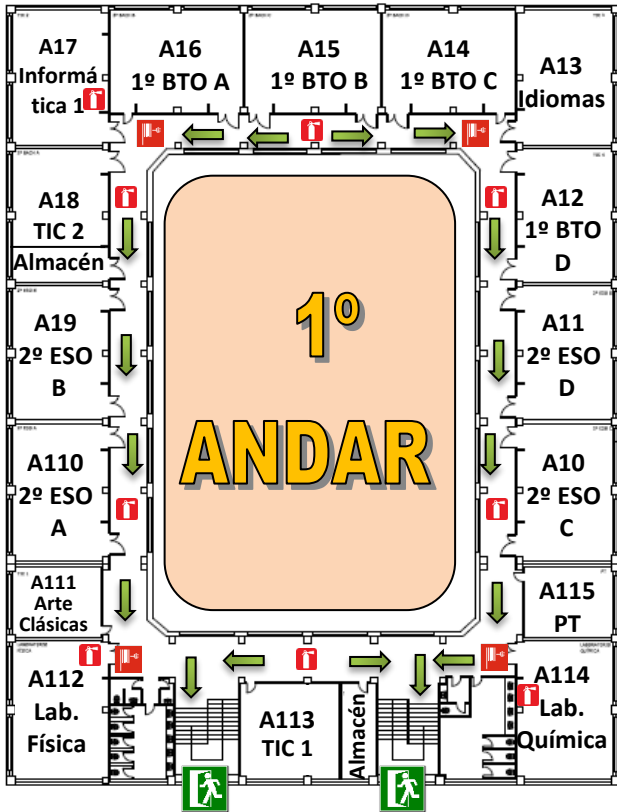
Sen saída
 Punto de encontro
 Extintor
 BIE
 Vostede está aquí

Saída
 Porta de emerxencia
 Evacuación principal
 Evacuación alternativa





Plan de autoprotección



	Saída		Porta de emerxencia		Entrada principal
	Sen saída		Extintor		BIE
	Punto de encontro		Sentido da evacuación		

