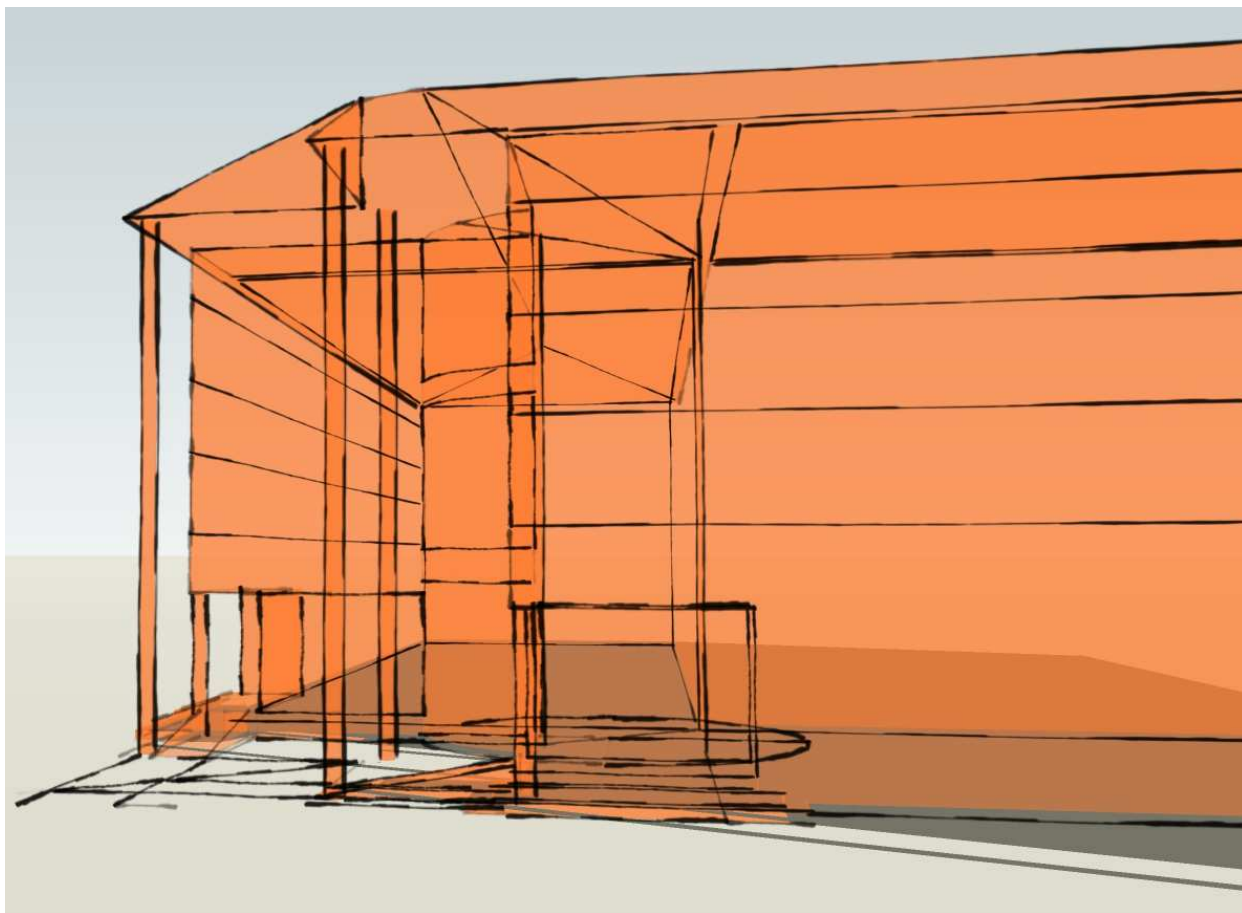


# PLAN DE IGUALDADE IES ROSAIS 2



## ÍNDICE

1. INTRODUCCIÓN .....	3
2. CONTEXTO E MARCO NORMATIVO .....	4
3. ANÁLISE DA SITUACIÓN DO CENTRO EN RELACIÓN COA IGUALDADE DE XÉNERO, VIOLENCIA DE XÉNERO E COA LGTBTI FOBIA (falta) .....	5
4. OBXECTIVOS DO PLAN .....	7
1. PROMOCIÓN DA IGUALDADE DE OPORTUNIDADES ENTRE MOZOS E MOZAS	
2. PREVENCIÓN, DETECCIÓN E INTERVENCIÓN EN CASOS DE VIOLENCIA DE XÉNERO	
3. PROMOCIÓN DO RESPECTO POLA DIVERSIDADE AFECTIVO-SEXUAL	
4. PREVENCIÓN, DETECCIÓN E INTERVENCIÓN EN CASOS DE LGTBTIfobia	
5. ACTUACIÓNS	
6. AVALIACIÓN	

## 1. INTRODUCCIÓN

A igualdade efectiva entre mulleres e homes é un reto ineludible nunha sociedade democrática. A LOE salienta entre os seus fins o pleno desenvolvemento da personalidade e das capacidades afectivas do alumnado, a formación no respecto dos dereitos e liberdades fundamentais e a igualdade efectiva de oportunidades entre homes e mulleres, ademais do recoñecemento da diversidade afectivo sexual, así como a valoración crítica das desigualdades que permitan superar os comportamentos sexistas.

Con este recoñecemento institucional a necesidade dunha formación integral para convivir en igualdade convértese, nunha escola plural e democrática, nun dereito indiscutible do alumnado.

Desde esta perspectiva, a escola preséntase como o espazo privilexiado para a posta en práctica de valores que favorezan o exercicio dunha cidadanía democrática e comprometida no respecto, a solidariedade, a tolerancia e o fomento da igualdade efectiva entre mulleres e homes.

Na adolescencia enfróntase una etapa de cambios na transición cara á vida adulta. É un período crítico para o asentamento de estereotipos e roles de xénero e para a adquisición de pautas de comportamento e valores: neste periodo comezan as relacións afectivo–sexuais que deberán estar baseadas no respecto, a igualdade e a liberdade para previr situacións de violencia de xénero.

Os medios de comunicación serven como modelos de relación e conduta, e en moitas ocasións perpetúan os estereotipos tradicionais e inflúen na forma de relacionarse e nas súas expectativas de futuro.

É o noso labor orientar e acompañar o alumnado neste camiño, e a coeducación é unha ferramenta valiosa de convivencia pacífica e de exercicio dunha cidadanía plena en igualdade e liberdade.

En síntese, educar en igualdade supón proporcionar unha formación integral que lles permita a mozas e mozos configurar a súa identidade, así como construír unha concepción da realidade que integre á súa vez o coñecemento e a súa valoración ética e moral.

## 2. CONTEXTO E MARCO NORMATIVO

Este Plan de actuacións para a Igualdade é un proxecto que inclúe a toda a comunidade educativa do IES *Rosais 2*.

Para implementar este *Plan de Igualdade* é imprescindible a participación activa de toda a comunidade educativa: o alumnado, os departamentos didácticos, o profesorado do centro, o equipo directivo, persoal de administración e servizos e as familias.

O Plan Anual de Igualdade ten como base legal o seguinte marco normativo:

- ✓ Lei orgánica 2/2006, do 3 de maio, de Educación (Preámbulo, art. 1 e 2).
- ✓ Lei orgánica 8/2013, do 9 de decembro, para a mellora da calidade educativa.
- ✓ Lei 4/2011 do 30 de xuño, de convivencia e participación da comunidade educativa.
- ✓ Decreto 8/2015 de 8 de xaneiro polo que se desenvolve a lei 4/2011 de 30 de xuño de convivencia e participación da comunidade educativa en materia de convivencia escolar.
- ✓ Decreto 86/2015, do 25 de xuño, polo que se establece o currículo da educación secundaria obrigatoria e do bacharelato na Comunidade Autónoma de Galicia.
- ✓ Lei galega 11/2007, do 27 de xullo, para a prevención e o tratamento integral da violencia de xénero.
- ✓ Lei 2/2014, do 14 de abril, pola igualdade de trato e a non discriminación de lesbianas, gais, transexuais, bisexuais e intersexuais en Galicia.
- ✓ I Plan de Actuacións para a Igualdade nos centros educativos de Galicia 2016-2020.
- ✓ Protocolo educativo para garantir a igualdade, a non discriminación e a liberdade de identidade de xénero.
- ✓ Decreto 120/1998 de 23 abril polo que se regula a Orientación Educativa e profesional de Galicia.

### 3. ANÁLISE DA SITUACIÓN DO CENTRO EN RELACIÓN COA IGUALDADE DE XÉNERO, VIOLENCIA DE XÉNERO E COA LGTBTI FOBIA

Nos últimos anos, diversos estudos sobre violencia de xénero apuntan que hai casos frecuentes de violencias machistas entre adolescentes que conforman a poboación cotiá dos centros educativos de Ensino secundario.

Ademais, existen informes de estudos feitos por diversas institucións públicas que conclúen que:

- Existe escaseza de coñecemento entre os adolescentes sobre violencia de xénero, en especial sobre os conceptos de sexismo e machismo.
- Non posúen información sobre o inicio, evolución e formas de violencia de xénero.
- É un importante Indicador de protección contra condutas violentas, o máximo coñecemento e formación en temas de igualdade de xénero.
- Condutas tránsfobas e homófobas poden ser causa de insultos e momentos de acoso escolar.

Seguindo estas indicacións que as investigacións aportan á bibliografía existente, o IES *Rosais 2* leva tomando as seguintes **medidas de actuación**:

- A. Recoller no *Plan de Convivencia do Centro* no seu punto 6 (*acción e programas preventivos para a aparición de conflitos*) o desenvolvemento de accións impulsadas pola Vicedirección de actividades relacionadas coa *Educación para a igualdade*. Así, lévase tempo colaborando con actividades programadas polo Concello de Vigo e a Consellería de educación.

- B. Favorecer a representación de mulleres e homes nos órganos de goberno. Para iso:
1. Formación dun equipo directivo constituído por mulleres na súa totalidade.
  2. Animación a presentarse ó Consello escolar tanto a alumnos como a alumnas, o que obtivo como resultado a elección de 4 representantes, saíndo elixidos 1 alumna e tres alumnos.
  3. Estimulación entre o profesorado para que se presentasen ás eleccións de representantes do Consello escolar, o que obtivo como resultado a elección de 5 representantes, saíndo elixidos 4 mulleres e 1 home.
  4. Favorecer a participación igualitaria de parofesoras e profesores nas saídas didácticas que se realizan co alumnado.
- C. Emprego , tanto en mensaxes orais coma escritas, de linguaxe inclusiva e igualitaria.
- D. Realización de actividades extraescolares do mesmo tipo tanto para alumnas como para alumnos.
- E. Participación nun Contrato-programa de Convivencia e Igualdade da Consellería de educación durante o curso 2018-19. O traballo desenvolvido neste programa centrouse nas seguintes líñas:
1. Elaboración de materiais didácticos relacionados cos dereitos da infancia, educación emocional e inclusión educativa.
  2. Uso deste material para traballar nas titorías presenciais (co asesoramento do Departamento de Orientación).
  3. Conmemoración de datas, mediante exposicións e actividades musicais:
    - 25 de novembro: *día internacional contra a violencia de xénero.*
    - 8 de marzo: *día internacional da muller.*

- 17 de maio : *día internacional contra a LGBTIfobia*.

O programa contou coa participación de distintos departamentos didácticos, e de alumnado tanto de ESO como de Bacharelato (162 homes e 155 mulleres).

- F. Fomento de estudos das materias STEM tanto para homes como para mulleres nos cursos onde hai optatividade. O reparto de alumnas e alumnos que elixiron materias de Ciencias nos 3 últimos cursos foi o que segue.

#### En 4º ESO

Curso escolar	Total	Alumnado materias científicas	Alumnos materias científicas	Alumnas materias científicas
2017-18	86	67	34	33
2018-19	80	72	36	36
2019-20	84	68	37	31

#### En 1º BACHARELATO

Curso escolar	Total	Alumnado materias científicas	Alumnos materias científicas	Alumnas materias científicas
2017-18	124	63	42	21
2018-19	120	72	42	30
2019-20	105	63	38	25

#### En 2º BACH

Curso escolar	Total	Alumnado materias científicas	Alumnos materias científicas	Alumnas materias científicas
2017-18	117	59	29	30
2018-19	108	56	34	22
2019-20	106	64	35	29

- G. Estimulación entre alumnas e alumnos para participar en Olimpíadas Científicas. No pasado curso unha alumna e mais un alumno recibiron mención de honra na Olimpíada Galega de Bioloxía, una alumna acadou medalla de prata na Olimpíada nacional de Física, outra recibiu a

mención de honra na Olimpíada de matemáticas e un equipo formado por 7 mulleres e 1 home gañou o primeiro premio do concurso "A táboa periódica en Galicia" organizado pola USC.

- H. Tolerancia cero fronte as condutas contrarias á convivencia que teñan relación coas violencias de xénero ou condutas sexistas.

## 4. OBXECTIVOS DO PLAN

### 1. PROMOCIÓN DA IGUALDADE DE OPORTUNIDADES ENTRE MOZAS E MOZOS.

- Fomentar a elaboración, elección e uso de materiais didácticos inclusivos e coeducativos.
- Crear espazos e tempos de convivencia non estruturados libres de roles de xénero.
- Visibilizar roles non marcados na orientación educativa e profesional.
- Facilitar modelos profesionais e vitais diversos que rompan roles de xénero e que favorezan unha perspectiva aberta, plural e positiva.
- Visibilizar e eliminar os estereotipos que persisten na sociedade respecto dos ámbitos de realización persoal e profesional, e promover no alumnado unha elección do futuro académico e profesional libre de estereotipos de xénero.
- Desenvolver unha actitude crítica ao analizar o repartimento desigual do traballo en función do xénero e a relación co espazo público.
- Reflexionar sobre a economía de mercado e a situación laboral da muller no contexto da globalización.
- Reflexionar sobre a repartición desigual do traballo remunerado, a fenda salarial e o teito de cristal como expresións de desigualdade.



- Crear un ambiente de igualdade e tolerancia que permita crear as canles necesarias para que toda a comunidade educativa, especialmente os menores, se poidan manifestar e expresar con liberdade, rexeitando calquera xesto de rexeitamento ou desaprobación.

## **2. PREVENCIÓN, DETECCIÓN E INTERVENCIÓN EN CASOS DE VIOLENCIA DE XÉNERO**

Identificar os distintos tipos de violencia de xénero e valorar como afecta á vida das persoas.

Actividades de sensibilización, información, formación e intervención para toda a comunidade educativa, en ambientes de socialización cibernéticos (redes sociais, mensaxería instantánea, videoxogos en liña, etc).

## **3. PROMOCIÓN DO RESPECTO POLA DIVERSIDADE AFECTIVO-SEXUAL**

- Respeitar a diversidade afectivo/sexual como un dereito inherente á saúde e ao benestar das persoas.
- Colaborar con axentes socio-educativos e de formación en materia de saúde, para a abordaxe integral da saúde afectivo-sexual entre todas as persoas destinatarias da comunidade educativa.
- Desenvolver unha actitude crítica coa publicidade e o cine como medios de comunicación que perpetúan os estereotipos tradicionais de xénero.
- Recoñecer e desenvolver actitudes críticas sobre os discursos dos medios de comunicación e a publicidade: os canons de beleza e a súa contribución á subordinación da muller.
- Implicar as familias nas tarefas coeducativas e no respecto á diversidade afectivo-sexual e familiar.

#### **4. PREVENCIÓN, DETECCIÓN E INTERVENCIÓN EN CASOS DE LGTBTifobia**

- Fomentar unha actitude activa de rexeitamento a todo tipo de maltrato sexista e homofóbico, de non participación en situacións de acoso e de apoio e defensa das persoas violentadas.
- Comunicación a calquera membro do persoal docente de situacións de violencia e agresión verbal ou física que teña lugar entre o alumnado do centro.
- Contribuír a facer do noso centro un espazo seguro para as persoas LGBTI, visibilizando o rexeitamento de toda discriminación por motivos de orientación afectivos-sexual, diversidade familiar e identidade de xénero.

#### **5. ACTUACIÓNS**

- Revisar e elixir os libros de texto e materiais didácticos coa finalidade de garantir a perspectiva de xénero.
- Utilización dunha linguaxe inclusiva e igualitaria nas actividades e documentos de centro.
- Colaborar co Concello de Vigo e a UVIGO na realización de actividades coeducativas.
- Realización de exposicións e traballos onde se visibilicen as mulleres nos diferentes ámbitos do saber.
- Dotar a biblioteca dun espazo de lecturas coeducativas en materia de igualdade, afectividade, diversidade sexual e violencia de xénero.
- Participación en charlas divulgativas de profesións STEM, charlas con ex-alumnado que estuda ou traballa en profesións masculinizadas ou feminizadas.

- Organización de diversas actividades de ciencias, lectura, convivencia, lecer, deportivas... que respondan aos intereses de mozas e mozos.
- Realización de charlas e obradoiros formativos para o alumnado sobre a violencia de xénero.
- Desenvolver un novo modelo de masculinidade co alumnado.
- Facilitar material de apoio e de recursos didácticos para que as persoas responsables das titorías e mais o profesorado poidan traballar a igualdade e a diversidade afectivo-sexual, de xénero e familiar, na aula.
- Organizar obradoiros para promover a corresponsabilidade nas tarefas de coidado.
- Realización de charlas e talleres sobre diversidade afectivo-sexual, identidade de xénero e relacións de parella saudables.
- Organización de concursos literarios e gráficos sobre Igualdade de Xénero.
- Celebración de conmemoracións relacionadas coa temática: Día Internacional contra a violencia de xénero, Día da muller, Día internacional da muller e da nena na ciencia.
- Crear un espazo no vestíbulo do centro no que se actualicen noticias relacionadas coa igualdade.
- Crear un espazo web dentro do portal educativo para difundir a información en materia de igualdade entre a comunidade educativa.
- Impulsar a formación das familias sobre a temática de diversidade afectivo-sexual.
- Incluír de maneira expresa a educación na diversidade afectivo-sexual, de xénero e familiar, e a loita contra o sexismo e a homofobia nos documentos oficiais de centro, empezando polo Proxecto Educativo, o Plan de Convivencia, o NOF e o Plan de Acción Titorial.

## 6. AVALIACIÓN

As actuacións levadas a cabo serán avaliadas a través dos seguintes indicadores:

- Grao de consecución dos obxectivos.
- Grao de desenvolvemento das actividades previstas.
- Adecuación do cronograma, organización e posta en marcha das actividades.
- Grao de satisfacción dos participantes nas actividades.

Así mesmo avaliarase a coordinación entre o profesorado, o grao de participación de axentes externos (asociacións, familias...), a consecución de obxectivos, os materiais empregados, a actitude do alumnado e a implicación do claustro en materia de Igualdade, entre outros.

Os instrumentos empregados serán, entre outros, a observación, a enquisa inicial onde se recollan actividades propostas ao alumnado e os cuestionarios finais de cada actividade co fin de valorar o grao de consecución.

Os resultados da avaliación recolleranse nunha memoria que servirá de punto de partida para a elaboración do Plan Anual de Igualdade do vindeiro curso.