



PLAN DIXITAL 21/22

IES Plurilingüe Pintor Colmeiro

[Versión 1.0_ xuño 2022]

Índice do Plan Dixital

1. Introducción

- 1.1. Datos básicos do centro
- 1.2. Contextualización do Plan Dixital no centro. Contribución ao Proxecto Educativo do Centro
- 1.3. Breve xustificación do mesmo
- 1.4. Proceso de elaboración

2. Situación de partida

- 2.1. Infraestrutura, equipamento e servizos dixitais
- 2.2. Fontes empregadas para a análise DAFO
- 2.3. Análise DAFO

3. Plan de Acción

- 3.1. Obxectivos, indicadores e accións
- 3.2. Necesidades de equipamento e de infraestruturas tecnolóxicas

4. Avaliación do plan

- 4.1. Seguimento do Plan de Acción
- 4.2. Propostas de mellora (revisión)

5. Difusión do plan

1. Introducción

1.1. Datos básicos do centro

No IES Plurilingüe Pintor Colmeiro impártense, actualmente, ensinanzas de ESO, Bacharelato, FP e adultos. O instituto é un centro de liña 2 situado ás aforas do pobo de Silleda, un municipio de 168 km² no que están censadas actualmente algo menos de 8.900 persoas, segundo datos do INE correspondentes a 2021.

O Equipo directivo conta con 5 persoas e o claustro de profesores está constituído por 47 persoas, dos cales 26 teñen destino definitivo. En canto ao alumnado, están repartidos nas seguintes etapas: ESO 221 (15 da ESA incluídos), Bacharelato 84 e FP 66 (FP Básica, Ciclo Medio e Ciclo Superior).

Os datos de contacto do IES son os seguintes:

Silleda (Galicia), As Ferreiras, s/n - 36540

Teléfono do centro: 986580904

Enderezo electrónico: ies.pintor.colmeiro@edu.xunta.gal

Enderezo web: <http://www.edu.xunta.gal/centros/iespintorcolmeiro/>

1.2. Contextualización do Plan Dixital no centro. Contribución ao Proxecto Educativo do Centro

O desenvolvemento económico do concello de Silleda está ligado ao ao sector agrogandeiro, tanto no que respecta ao desempeño directo da actividade -permanecían en activo máis de 400 explotacións agrarias no ano 2020-, como á rede de servizos que se foi vertebrando arredor do sector. Non obstante, cómpre sinalar que nos últimos anos estamos asistindo a un proceso de diversificación que está a estender o impulso da actividade económica a novos ámbitos, entre os que destacan os relacionados co aproveitamento do potencial turístico da comarca. Estes novo campos de emprendemento piden, tamén, unha evolución tecnolóxica e dixital, é por eso que o centro necesita unha modernización nestes campos.

A Resolución do 3 desembro de 2021, da Secretaría xeral de Educación e Formación Profesional, pola que se ditan instrucións para o deseño, elaboración e implementación do Plan Dixital nos centros docentes galegos, establece que os plans dixitais deberán ter en conta estes tres grandes principios:

- a) A resposta á realidade social resultante do uso xeneralizado das tecnoloxías de información e comunicación en múltiples aspectos da vida cotiá.
- b) O enfoque cara unha comprensión integral do impacto persoal e social da tecnoloxía e unha reflexión ética acerca da relación entre tecnoloxías, persoas, economía e medio ambiente.
- c) A transformación dixital que inclúa unha visión da competencia dixital máis moderna e ampla, acorde coas recomendacións europeas relativas ás competencias clave para a aprendizaxe permanente.

Así pois, o Plan Dixital está chamado a ser un instrumento que debe favorecer e promover a uso dos medios dixitais tanto nos procesos de ensino-aprendizaxe como no resto procesos de xestión do centro, sempre co fin último de colaborar no desenvolvemento integral do alumnado. Por iso,

debe ser un documento que este integrado no Proxecto Educativo, no Proxecto de Dirección e na Programación Xeral Anual.

Por outra parte, o Plan Dixital é un elemento que vai axudar a consolidar a traxectoria do centro no ámbito das “novas tecnoloxías”, unha liña pola que o IES Plurilingüe Pintor Colmeiro leva apostando desde hai moitos anos. Neste sentido, somos un centro que se esforzou para ter unha dotación tecnolóxica que permitise traballar o mellor posible a competencia dixital e tecnolóxica, tanto co alumnado do réxime ordinario como coas persoas adultas (ofrecemos desde hai bastantes anos cursos de alfabetización dixital para persoas adultas).

Por último, o Plan Dixital deberá ser un elemento que se integre na vida do centro e que, en consecuencia, estableza un diálogo fluído con todos os plans e proxectos nos que o centro está implicado, tanto aqueles que parten da administración educativa (contratos-programa, PLAMBE, plan proxecta, clubs de lectura, CUALE, etc), como os que proceden de ámbitos tan diversos como as entidades municipais, a Deputación Provincial ou a unión Europea (Erasmus).

O Plan Dixital é unha ferramenta que nos permite realizar unha análise exhaustiva de todos os aspectos relacionados coas tecnoloxías e a dixitalización e, por conseguinte, deseñar e despregar un plan de acción que propoña actuacións concretas de mellora. Así pois, o Plan Dixital é unha achega importante á dinámica do centro que formará parte da PXA dos cursos vindeiros, completando o apartado que ata agora lle dedicabamos ao Plan de integración das TIC.

1.3. Breve xustificación do mesmo

Este documento está baseado na seguinte regulación:

- Art. 111 bis, Art. 121 e Art. 132 da LO 2/2006, de 3 de maio, de Educación.
- Disposición adicional quinta da Resolución do 17 de xuño de 2021, da Secretaría Xeral de Educación e Formación Profesional, pola que se ditan instrucións para o desenvolvemento das ensinanzas de EI, EP, ESO e bacharelato no curso académico 2021-2022.
- Disposición adicional terceira da Resolución do 18 de xuño de 2021, da Secretaría Xeral de Educación e Formación Profesional, pola que se ditan instrucións para o desenvolvemento dos ciclos formativos de FP do sistema educativo no curso 2021- 2022.
- Resolución do 3 de setembro de 2021, da Secretaría xeral de Educación e Formación Profesional, pola que se ditan instrucións para o deseño, elaboración e implementación do Plan Dixital nos centros docentes sostidos con fondos públicos da Comunidade Autónoma de Galicia para o curso 2021-2022.

1.4. Proceso de elaboración

Para a realización do Plan Dixital do centro, contouse cun grupo de traballo (20 h) formado por 9 persoas dentro dun plan de formación:

- P2105074 - PFPP P2131053 Análise da competencia dixital do centro e elaboración do plan dixital.

Ao longo deste tempo, o grupo de traballo, tivo a axuda do equipo ADIX de zona e 4 horas de formación para elaborar os apartados máis importantes deste documento.

2. Situación de partida

2.1. Infraestrutura, equipamento e servizos dixitais

A modo de descripción xeral acerca da infraestrutura dixital do centro, éste dispón dunha conexión a internet de fibra óptica onde todos os espazos teñen conectividade por cable e os espazos de uso lectivo teñen acceso á rede sen fíos.

No tocante ao equipamento dispoñible, podemos clasificalo, atendendo ao seu uso, nas seguintes categorías:

- Aulas dixitalizadas (entendendo como tales aquelas que dispoñen de pizarra interactiva, proxector, ordenador e conexión a internet): 23.
- Postos de traballo de xestión e administración: 6.
- Xestión na biblioteca: 1.
- Equipos de consulta na biblioteca: 4.
- Equipos para uso na sala de profesorado: 6.
- Equipos para uso nos departamentos: 10.
- Equipos netbooks para aula móvil: 106 equipos Abalar.
- Aulas de informática: 4 aulas dedicadas.
- Dotacións para proxectos específicos: 25 kits de ordenador + router para empréstimo ao alumnado.

No tocante aos servizos dixitais educativos, o centro fai uso dos servizos corporativos que facilitan a xestión docente: páxina web, aula virtual, Agueiro, espazoAbalar e Abalarmóvil.

En canto a xestión do mantemento do equipamento do centro, o mantemento xeral ordinario desenvólveo o persoal do centro. O mantemento específico do equipamento subministrado pola administración corre a cargo da propia administración.

Con respecto aos enlaces a protocolos do centro relacionados coas TIC. A xestión das infraestruturas e equipamentos TIC acomódanse ás especificacións marcadas polo Plan de Autoprotección do centro (aprobado no 2013 e referenciado como 7113FF7898).

2.2. Fontes empregadas para a análise DAFO

Para a análise DAFO empregáronse varias ferramentas postas a disposición do centro. A primeira que se usou foi a enquisa SELFIE para secundaria, bacharelato e FP. Tanto equipo directivo como profesorado e alumnado, contestaron as preguntas de xeito anónimo obtendo os resultados globais que se mostran na táboa 1.

Areas	Grupos	Ensinanzas		
		ESO	Bacharelato	FP
A -Liderado	Equipo Direct.	4,3	4,4	3,8
	Profesorado	3,8	3,9	4,1
	Alumnado	-	-	-
B- Colaboración e redes	Equipo Direct.	4,2	4,3	3,9
	Profesorado	2,9	3,7	4,1
	Alumnado	2,8	3,0	3,5
C- Infraestruturas e Equipos	Equipo Direct.	4,9	4,8	4,8
	Profesorado	4,1	4,4	4,2
	Alumnado	3,3	3,4	3,7
D- Desenvolvemento profesional continuo	Equipo Direct.	4,7	4,7	4,5
	Profesorado	3,6	4,0	4,0
	Alumnado	-	-	-
E- Pedagogía: Apoio e Recursos	Equipo Direct.	4,0	4,1	4,3
	Profesorado	3,9	4,1	4,0
	Alumnado	3,8	3,5	4,4
F- Pedagogía: Implementación na aula	Equipo Direct.	3,7	4,0	4,0
	Profesorado	3,1	3,6	3,7
	Alumnado	3,2	3,2	4,0
G- Prácticas de avaliación	Equipo Direct.	3,3	4,1	3,8
	Profesorado	2,6	3,2	3,7
	Alumnado	2,7	2,8	3,6
H- Competencias dixitais do alumnado	Equipo Direct.	4,1	4,1	4,1
	Profesorado	3,2	3,7	4,4
	Alumnado	3,2	3,4	3,9

Táboa 1. Resumo da enquisa SELFIE por ensinanzas e grupos

A segunda ferramenta que se usou foi o Test CDD. Este test dou diversa información que aparece recollida nas táboas sucesivas. Así, na táboa 2, recollese a participación do profesorado segundo o seu perfil.

	N.º profesorado que participa	N.º profesorado total	% participación
DEFINITIVO	16	27	59,3
PROVISIONAL	4	4	100
INTERINO	4	15	26,7
SUBSTITUTO	4	7	57,1
OUTROS	1	1	100

Táboa 2. Participación segundo perfil do profesorado

Na táboa 3, recóllese o nivel de competencia do centro con respecto ao nivel de competencia media da comunidade autónoma.

Puntuación media do test (sobre 192)	Nivel de competencia	Puntuación media do test en Galicia (sobre 192)	Nivel de competencia en Galicia
75,2	INTEGRADOR/A (B1)	76,4	INTEGRADOR/A (B1)

Táboa 3. Puntuación e nivel de competencia do centro

Na táboa 4, recóllese o nivel de competencia do profesorado por ensinanzas con respecto ao nivel de competencia media obtida para a comunidade autónoma.

	Puntuación media do test (sobre 192)	Nivel de competencia	Puntuación media do test en Galicia (sobre 192)	Nivel de competencia en Galicia
ESO	72,8	Integrador/a (B1)	79,2	Integrador/a (B1)
BAC	75	Integrador/a (B1)	77,9	Integrador/a (B1)
F.P.	72,2	Integrador/a (B1)	80,3	Integrador/a (B1)

Táboa 4. Puntuación e nivel de competencia por etapas

Finalmente, na táboa 5, mostrase a competencia do profesorado e o porcentaxe de cada un deses niveis.

	Total profesorado no nivel de competencia	% de profesorado participante neste nivel
A1	1	3,4
A2	10	34,5
B1	12	41,4
B2	5	17,2
C1	1	3,4
TOTAL	29	99,9

Táboa 5. Distribución do profesorado por niveis

2.3. Análise DAFO

Debido a elevada puntuación obtida en moitas das preguntas, consideramos poñer como valor límite interior a media de tódalas puntuacións obtidas (**3,0**). Deste xeito tódalas puntuacións inferiores consideraranse debilidades ou ameazas e tódalas puntuacións superiores consideraranse fortalezas ou oportunidades. Compre lembrar que **as fortalezas ou debilidades están incluídas dentro dos factores internos** e **que as oportunidades ou ameazas están dentro dos factores externos**. Nas táboas seguintes (Táboa 6 e táboa 7) móstranse aqueles epígrafes que se consideran máis relevantes.

INTERNOS		FORTALEZAS	DEBILIDADES
CATEGORÍAS	INFRAESTRUTURAS-EQUIPAMENTO	C1. Infraestrutura. C2. Dispositivos dixitais para o ensino. C8. Dispositivos dixitais para a aprendizaxe. C10. Dispositivos propiedade do centro para alumnos.	
	PERSOAL DOCENTE		G6. Comentarios a outras/os alumnas/os sobre o seu traballo DPC.7. Visitas de estudo ATIC.1. Adopción da Tecnoloxía UTIC.1. Uso da tecnoloxía SMT1. Seguridade no manexo da tecnoloxía
	PERSOAL NON DOCENTE		

	ALUMNADO		G6. Comentarios a outras/os alumnas/os sobre o seu traballo
	FAMILIAS		
	OFERTA		
	ORGANIZACIÓN DO CENTRO	C1. Infraestrutura C2. Dispositivos dixitais para o ensino C8. Dispositivos dixitais para a aprendizaxe C10. Dispositivos propiedade do centro para alumnos	DPC.7. Visitas de estudo UTIC.1. Uso da tecnoloxía

Táboa 6. Factores internos

EXTERNOS		OPORTUNIDADES	AMEAZAS
CATEGORÍAS	ADMINISTRACIÓN EDUCATIVA	A3. Novas modalidades de ensino C5. Asistencia técnica	DPC.8. Programas acreditados
	LEXISLACIÓN		
	CONTORNA	A3. Novas modalidades de ensino	
	ANPA		
	OUTRAS ENTIDADES		

Táboa 7. Factores externos

3. Plan de Acción

Mediante este plan de acción preténdese levar cabo, no vindeiro curso, unha serie de intervencións que melloren a situación actual do centro con respecto ao que se puido analizar no cuestionario SELFIE. Todas estas actuacións estarán estruturadas ao longo das tres avaliacións e estarán asociadas a un obxectivo específico que terá que ser medible, alcanzable, relevante e temporalizado (SMART).

3.1. Obxectivos, indicadores e accións

Tendo concretadas as fortalezas, debilidades, ameazas e oportunidades na táboa anterior, os obxectivos que nos podemos plantexar son:

- No tocante a asistencia técnica sería convinte formar un equipo formado para resolver problemas sinxelos, dado que , a pesar de ser un factor externo, non se espera solución “externa”. *Obxectivo: C5: Crear un equipo de traballo que preste asistencia técnica ao alumnado e profesorado.*
- Con respecto a infraestrutura do centro e os equipos que hai nas aulas podemos estar seguros de que estamos no bo camiño. Aínda así sería importante seguir mellorando ao longo do próximo curso (equipos, rede, etc). *Obxectivo: C1, C2, C8: Continuar coa mellora de equipos en aulas.* Este obxectivo está desenvolvido no apartado 3.2 deste documento.
- Polo visto no SELFIE, o profesorado está aberto a novas modalidades de ensino. Para iso precisaríamos mellorar a aula virtual, e crear novos espacios de contidos dixitais. *Obxectivo: A3: Crear un equipo para mellorar a aula virtual e traballar con comunidades educativas virtuais (Aqueiro).*

- Unha das debilidades do centro é a falta de seguridade no manexo da tecnoloxía e a falta de formación no uso da mesma (tanto por profesorado como alumnado). *Obxectivo: ATIC.1, UTIC.1, SMT1: Impartir formación a alumnado e profesorado sobre o manexo responsable de internet.*
- O centro conta con equipos que se poden prestar a aquel alumnado que o precise. O SELFIE demostra que o alumnado non coñece esta facilidade que o centro dá. *Obxectivo: C10: Mellorar a difusión e promoción de actividades, oportunidades,, por parte do equipo directivo.*
- O coñecemento de novas formas de avaliación pode facer que mude a nosa forma de ver a ensinanza. É por iso que a incorporación da coavaliación (avaliación entre iguais) pode mellorar a forma de traballar do profesorado e fomentar a implicación do alumnado no proceso de ensinanza-aprendizaxe. *Obxectivo:G6: Implementar a coavaliación nalgunha materia de ESO*

“Área/s de mellora”: INFRAESTRUTURA E EQUIPOS						
OBXECTIVO: OBX1	<i>Crear un equipo de traballo que preste asistencia técnica básica ao alumnado e ao persoal no centro (C5)</i>				Acadado	
RESPONSABLE:	Dinamizador TIC				Non acadado	
INDICADOR/ES DO OBXECTIVO	Está constituído un equipo de 3 persoas de apoio TIC que dispón de formación e dun protocolo de actuación para atender tarefas básicas de mantemento.					
Valor de partida	Non hai un equipo que preste este servizo					
Valor previsto e data	O centro conta cun equipo de traballo formado por un mínimo de 3 persoas que está en condicións de prestar asistencia técnica TIC básica ao alumnado e ao persoal no centro.			22/12/2022		
ACCIÓNS A DESENVOLVER						
DESCRICIÓN	RESPONSABLES	DATA PREVISTA FIN	RECURSOS NECESARIOS	SEGUIMIENTO DA ACCIÓN		
				VALORACIÓN DA ACCIÓN	ESTADO	
AO1.1: Promover a formación dun equipo de mantemento	Dinamizador/es TIC	14/10/2022	Convocatoria para constituír un grupo de traballo. Acta de constitución do equipo.		Realizada	
					Aprazada	
					Pendente	
AO1.2: Promover a participación nun plan de formación	Equipo de traballo TIC	20/02/2023	Plan de formación. Actas de asistencia.		Realizada	
					Aprazada	
					Pendente	
AO1.3: Difusión do protocolo para o mantemento de equipos	Equipo de traballo TIC	15/03/2023	Protocolo de actuación para asistencia TIC (documento e acta de aprobación).		Realizada	
					Aprazada	
					Pendente	

"Área/s de mellora": LIDERADO						
OBXECTIVO: OBX2	Crear un equipo de traballo para a mellora da aula virtual e o uso de comunidades educativas virtuais (Aguero) (A3)				Acadado	
RESPONSABLE:	Equipo TIC				Non acadado	
INDICADOR/ES DO OBXECTIVO	Uso da aula virtual e Agueiro					
Valor de partida	O 75% do claustro usa a aula virtual O 0% usa Agueiro.					
Valor previsto e data	O 100% do claustro usa a aula virtual e o 25% coñece en profundidade Agueiro.			22/06/2023		
ACCIÓNS A DESENVOLVER						
DESCRICIÓN	RESPONSABLES	DATA PREVISTA FIN	RECURSOS NECESARIOS	SEGUIMIENTO DA ACCIÓN		
				VALORACIÓN DA ACCIÓN	ESTADO	
AO2.1: Promover as copias de seguridade de cursos antigos. Eliminar cursos obsoletos e usuarios non activos.	Equipo TIC	30/09/2022	Enviárase unha circular ao profesorado para que fagan as copias de seguridade pertinentes.		Realizada	
					Aprazada	
					Pendente	
AO2.2: Promover o uso da aula virtual entre o profesorado	Equipo TIC Coord. Plan Dixital	22/12/2022	Promover a participación do profesorado en programas de formación publicitando aqueles que oferte a Consellería.		Realizada	
					Aprazada	
					Pendente	
AO2.3: Formar ao profesorado na plataforma Agueiro.	Equipo TIC Coord. Plan Dixital	22/06/2023	PFPP		Realizada	
					Aprazada	
					Pendente	

"Área/s de mellora": DESENVOLVEMENTO PROFESIONAL CONTINUO E COMPETENCIAS DIXITAIS DO ALUMNADO						
OBXECTIVO: OBX3	Impartir formación a alumnado e profesorado sobre o manexo responsable de internet (ATIC.1, UTIC.1, SMT1)				Acadado	
RESPONSABLE:	Coordinador/a do Plan Dixital				Non acadado	
INDICADOR/ES DO OBXECTIVO	50% do profesorado participa das accións de formación e mellora.					
Valor de partida	Os valores de partida establécense partir da concreción de necesidades específicas tiradas da indagación do propio proceso de mellora.					
Valor previsto e data	Un 50% do profesorado participa das accións de formación e mellora. O 100% do alumnado de 1ºESO participa das accións de formación e mellora.			22/06/2023		
ACCIÓN A DESENVOLVER						
DESCRICIÓN	RESPONSABLES	DATA PREVISTA FIN	RECURSOS NECESARIOS	SEGUIMENTO DA ACCIÓN		
				VALORACIÓN DA ACCIÓN	ESTADO	
AO3.1: Indagación das necesidades específicas demandadas polo profesorado/alumnado: tipos de software, aplicacións, plataformas de traballo, redes, etc.	Coordinador do plan dixital en coordinación con titores e docentes TIC.	30/09/2022	Modelo de enquisa (aula virtual).		Realizada	
					Aprazada	
					Pendente	
AO3.2: Análise dos datos recollidos de cara orientar o tipo de docencia, relatorio ou obradoiro máis adecuados para o centro.	Coordinador do plan dixital en colaboración con con docentes TIC.	22/12/2022	Táboas para avaliación dos dos datos. Contacto cos posibles formadores/as.		Realizada	
					Aprazada	
					Pendente	
AO3.3: A partir do traballo anterior, selección do tipo de formación máis axeitado e realista.	Coordinador do plan dixital en colaboración con titores e equipos do centro.	20/03/2023	Formación presencial ou en rede par ao profesorado. Obradoiros con relatores externos para o alumnado.		Realizada	
					Aprazada	
					Pendente	

“Área/s de mellora”: INFRAESTRUTURA E EQUIPOS						
OBXECTIVO: OBX4	Mellorar a difusión e promoción de actividades, oportunidades e recursos por parte do equipo directivo (C10)				Acadado	
RESPONSABLE:	Director				Non acadado	
INDICADOR/ES DO OBXECTIVO	O alumnado coñece a existencia de dispositivos propiedade do centro para o seu préstamo					
Valor de partida	O 20% do alumnado coñece a existencia de dispositivos propiedade do centro para o seu uso. O 5% do alumnado con necesidades de recursos ten material informático en préstamo.					
Valor previsto e data	O 85% do alumnado coñece a existencia de dispositivos propiedade do centro para o seu uso. O 95% do alumnado con necesidades de recursos ten material informático en préstamo.			22/12/2022		
ACCIÓNS A DESENVOLVER						
DESCRICIÓN	RESPONSABLES	DATA PREVISTA FIN	RECURSOS NECESARIOS	SEGUIMENTO DA ACCIÓN		
				VALORACIÓN DA ACCIÓN	ESTADO	
AO4.1: Realización e colocación en lugares visibles de carteis informativos sobre a existencia de dispositivos propiedade do centro para o seu préstamo.	Director	30/09/2022	Ordenador, papel e impresora		Realizada	
					Aprazada	
					Pendente	
AO4.2: Reunión informativa e de coordinación co profesorado titor para a xestión dos recursos.	Director	10/10/2022	Correo electrónico		Realizada	
					Aprazada	
					Pendente	
AO4.3: Traballo do	Titor	30 /10/2022	Folla de rexistro		Realizada	

profesorado titor co seu grupo: información, detección de necesidades e seguimento.					Aprazada	
					Pendente	

“Área/s de mellora”: PRÁCTICAS DE AVALIACIÓN

OBXECTIVO: OBXS	Implementar a coavaliación nalgunha materia de ESO (G6)	Acadado	
RESPONSABLE:	Xefatura de estudos	Non acadado	
INDICADOR/ES DO OBXECTIVO	Número de materias nas que se implantan actividades de coavaliación		
Valor de partida	Ningún profesor ten implementado o proceso de coavaliación		
Valor previsto e data	2 profesores implementan a coavaliación nalgunha actividade puntuable	Sesións de avaliación (2ª e 3ª avaliación)	

ACCIÓNS A DESENVOLVER

DESCRICIÓN	RESPONSABLES	DATA PREVISTA FIN	RECURSOS NECESARIOS	SEGUIMENTO DA ACCIÓN		
				VALORACIÓN DA ACCIÓN	ESTADO	
AO5.1: Informar da existencia da coavaliación e propoñela	Xefatura de Estudos	Segunda Reunión da CCP	Aula virtual e Agueiro		Realizada	
					Aprazada	
					Pendente	
AO5.2: Elaborar por parte dalgún profesor actividades de coavaliación	Xefatura de Estudos	22/10/2022	Actividade Obradoiro na aula virtual ou Agueiro		Realizada	
					Aprazada	
					Pendente	
AO5.3: No caso de que o	Xefatura de Estudos	22/12/2022	Actividade Obradoiro na aula	.	Realizada	

resultado da acción AO5.2 sexa ≥ 2, non son precisas máis accións. En caso contrario, solicitar voluntarios/as concretos			virtual ou Aqueiro		Aprazada	
					Pendente	
AO5.4.: Verificar nas sesións de avaliación en que materias/curso houbo procesos de coavaliación	Xefatura de Estudos	Sesións da 2ª e 3ª avaliación	Actividade Obradoiro na aula virtual ou Aqueiro		Realizada	
					Aprazada	
					Pendente	

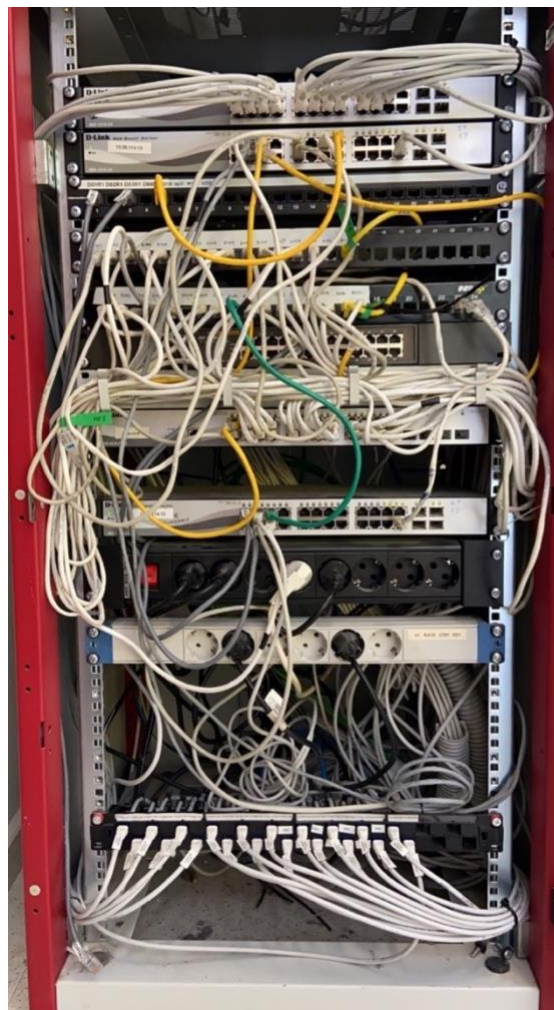
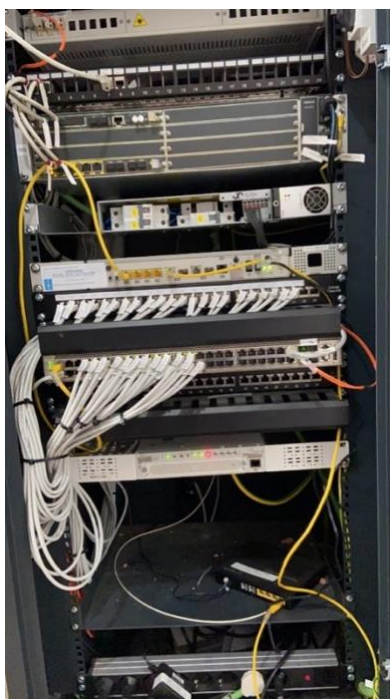
3.2. Necesidades de equipamento e de infraestruturas tecnolóxicas

Velocidade da conexión a internet. O centro conta con instalación de fibra óptica desde hai uns meses. De acordo coas medicións que vimos facendo periodicamente coa ferramenta institucional (velocimetro.xunta.gal), a velocidade de acceso á rede está moi lonxe do anunciado, sobre todo no que respecta aos valores de baixada, que nunca superan os 120 Mbps, mesmo en tramos horarios nos que non hai actividade no centro.



Sospeitamos que unha das causas destas baixas prestacións pode radicar nas infraestruturas de comunicación da que dispón o centro, tanto pola antigüidade de moitos dos seus elementos como pola súa disposición. Por exemplo, o cableado que vai á aula Informática 1, á de Tecnoloxía e á biblioteca foi instalado por unha empresa de mantemento hai máis de 20 anos e é probable que non se axuste aos estándares actuais. Seguindo coas posibles causas do baixo rendemento da rede, cremos que convén ter en conta que na área de administración temos neste momento tres armarios de comunicacións interconectados, unha configuración que entendemos debería ser revisada para optimizala. Xuntamos fotografías.

Dous deses armarios están na oficina de Secretaría e o terceiro, que é o de máis recente



incorporación, está ubicado nun despacho anexo. Non sabemos en que medida esta disposición pode estar repercutindo no rendemento xeral do sistema, pero si temos constancia de lles que dificulta notablemente aos servizos técnicos a identificación e a resolución das incidencias.

Wifi. O centro dispón de rede wifi desde o mes de abril deste ano. O servizo parece que funciona relativamente ben, pero está lastrado pola falta de cobertura nas zonas correspondentes a Dirección, Orientación e Departamentos. É preciso corrixir esa carencia para que todo o profesorado poida facer uso da rede sen fíos para o seu traballo.

Renovación de equipamento. As necesidades de equipamento TIC do noso centro foron medrando a moito máis ritmo do que o fixeron os nosos recursos, polo que se fai necesaria unha actualización en varias áreas:

Ordenadores. O centro precisa unha dotación de ordenadores, preferentemente portátiles, para atender as necesidades de varios espazos lectivos. Por outra parte, cómpre renovar equipamento informático na área de xestión administrativa, no departamento de Orientación e nos despachos que ocupan os diferentes departamentos didácticos (un mínimo de 6 ordenadores de sobremesa).

Ao respecto da aula de tecnoloxía, ademais de dotala da perentoria conexión a internet, estable e dunha certa calidade, é necesario dispoñer de equipos informáticos, e ao mesmo tempo precísase ter un espazo de aprendizaxe zonificado, versátil, reconfigurable e facilmente adaptable ás tarefas, proxectos e actividades que se van a desenvolver nos diferentes momentos, sen comprometer de xeito permanente a distribución e o espazo dispoñible na aula.

Polo tanto, a mellor maneira de facer isto posible, e dotar á aula de Tecnoloxía con 30 ordenadores portátiles coa finalidade de que o alumnado poida levar a cabo de maneira guiada, pero autónoma e con iniciativa persoal, os procesos de investigación, exploración, desenvolvemento, interacción, creación, proba, visualización e presentación dos proxectos e prototipos, nos diferentes momentos de desenvolvemento nos que se atopen.

A solución dos ordenadores portátiles permite fácilmente reconfigurar e adaptar a aula a diferentes proxectos e a diferentes grupos de alumnado, moi diversos entre si.

Paneis interactivos. Consideramos prioritario que o centro conte con paneis interactivos dun tamaño axeitado (75"), sobre todo nas aulas de informática.

Proxectores. Todos os espazos do centro de uso docente dispoñen de proxector de vídeo, pero varias desas unidades están acadando o límite da súa vida útil e ofrecen un rendemento moi pobre. Polo tanto, é preciso revalos ou apostar pola implementación dos paneis interactivos aos que nos referimos no punto anterior.

Aula de usos múltiples. O centro non conta con salón de actos, polo que todas as actividades de gran grupo se concentran nunha aula de máis de 100 m² que denominamos "aula de usos múltiples". É preciso dotar ese espazo de recursos multimedia que se axusten ás dimensións e ao uso dese espazo.

Xestión documental. É preciso que os centros de ensino dispoñan de ferramentas que permitan un tratamento dixital da documentación eficiente e seguro.

Equipamento para uso do alumnado. Necesitamos dispor de ordenadores con conexión á rede que se poidan ceder ao alumnado. Esta necesidade xa foi atendida este curso, pero a planificación non foi a axeitada, dado que os routers deixaron de estar activos aos poucos meses de comezar o curso.

Dispositivos móbiles. O noso centro non dispón de dispositivos móbiles (tablets, smartphones, etc). Cremos que é preciso contar con eles polo seu potencial no desenvolvemento da actividade lectiva e tamén para determinados aspectos relacionados coa xestión (un exemplo disto último: o profesorado que realiza unha actividade no exterior solicita ter acceso a un dispositivo móbil para atender incidencias e a miúdo vese na obriga de utilizar o seu, o que pon en risco a súa privacidade).

4. Avaliación do plan

4.1. Seguimento do Plan de Acción

Avaliación procesual: realizarase con periodicidade trimestral. Cada unha das actuacións propostas neste plan conta con indicadores específicos que axudarán a determinar se se conseguiu o obxectivo proposto e se é necesario realizar algunha modificación.

Avaliación final: realizarase ao remate do curso académico. Elaborarase un informe de avaliación final no que constarán os resultados, os aspectos negativos, os positivos e as propostas de mellora para cursos posteriores. Este documento será analizado nas sesións de final do claustro de profesorado e do consello escolar, respectivamente.

4.2. Propostas de mellora (revisión)

Todas as propostas de mellora que se recollan no informe de avaliación final serán incorporadas ao plan dixital na súa revisión anual. O prazo límite para realizar esta tarefa será o 31 de xullo.

5. Difusión do plan

Será necesario difundir o plan dixital e as súas actualizacións anuais a toda a comunidade educativa. Para poder facer iso, unha vez aprobado o plan e as sucesivas actualizacións, este será difundido por diversos medios. Para lograr que o plan chegue a toda a comunidade educativa de forma eficaz distribuirase por diversas canles. Primeiramente poñerase en coñecemento do claustro e enviarase por correo electrónico. Así mesmo, colocarse o documento na web do centro, no lugar creado a tal efecto, e distribuirase entre as familias e alumnado a través da canle Abalar.