

INFORME DE CONVIVENCIA

CURSO 2017-2018. 1º TRIMESTRE

1. ANÁLISE DA CONVIVENCIA E CONFLITIVIDADE

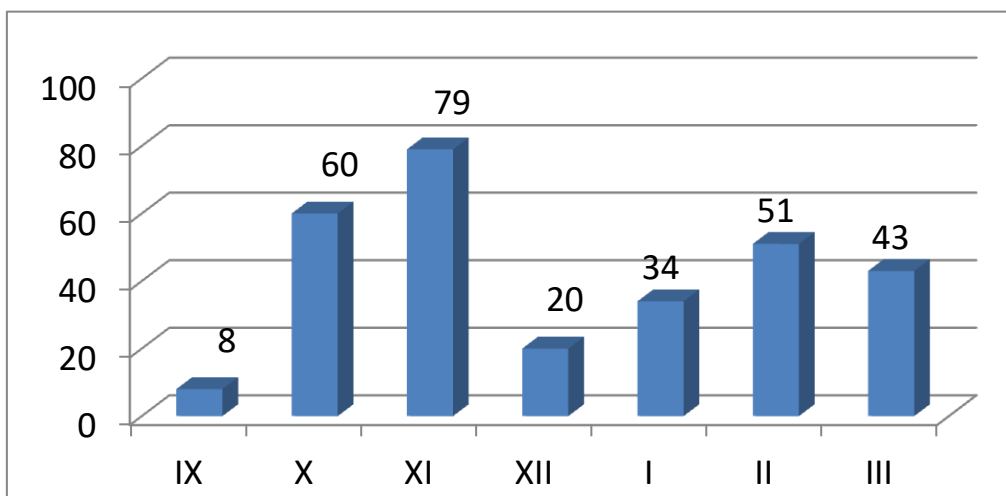
TOTAL DE INCIDENCIAS

As incidencias documentadas son 130: 2 graves e 128 leves, o que supón un descenso importante da conflictividade total en relación coa primeira avaliación (case un tercio menos). Entre as leves, son superiores as faltas de orde sobre as expulsións de aula: as faltas de orde son aquelas que, ou ben se producen no tempo de lecer, ou ben se producen na aula pero permiten continuar a docencia con normalidade; en cambio, as expulsións de aula son as faltas contra a convivencia que recomentan o traslado do alumno á aula de traballo individual para poder continuar a docencia do grupo.

PERIODO	FALTAS GRAVES	FALTAS LEVES		TOTAL
		Expulsión	Faltas de orde	
1ª avaliación	7	40	132	179
2ª avaliación	2	33	95	130

INCIDENCIAS MENSUAIS

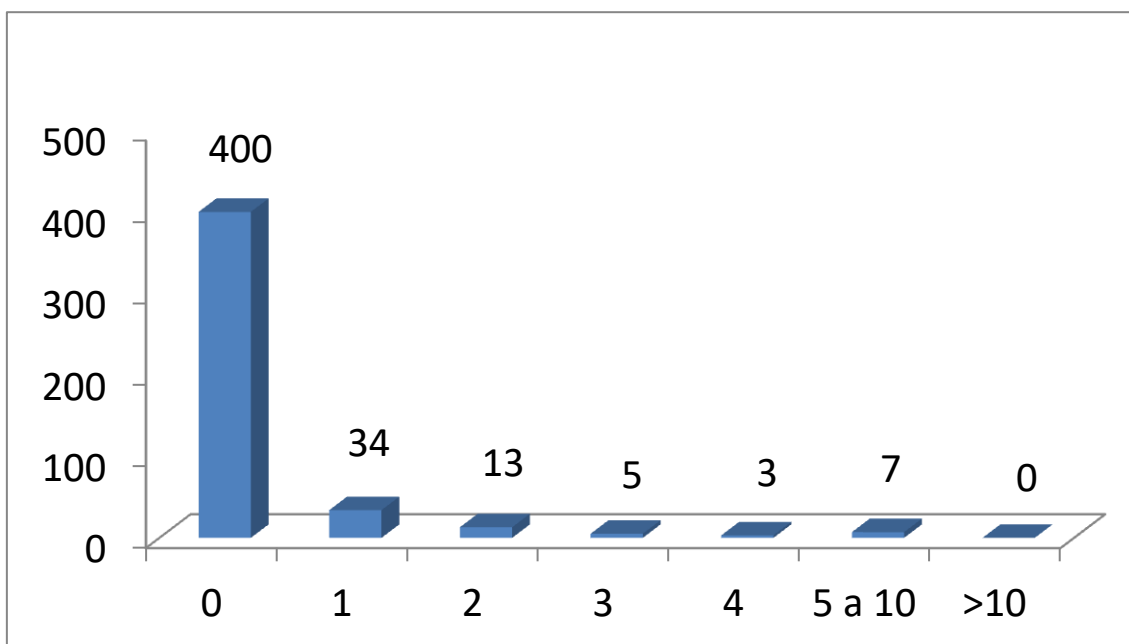
As incidencias distribúense temporalmente do xeito seguinte:



Como se pode apreciar, o segundo trimestre presenta unha media de corenta incidencias que parece ir estabilizándose, nunha cifra lonxana aos dos meses de outubro e novembro, e rompendo a tendencia á alza que amosaba o primeiro trimestre.

NÚMERO DE INCIDENCIAS POR ALUMNO

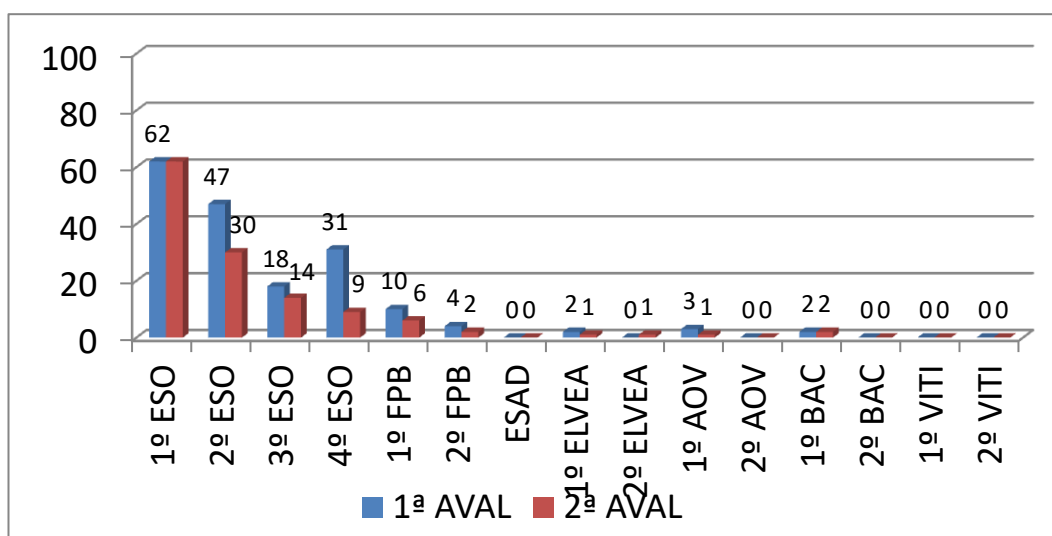
Se atendemos ao número de incidencias por alumno, obtemos estes datos:



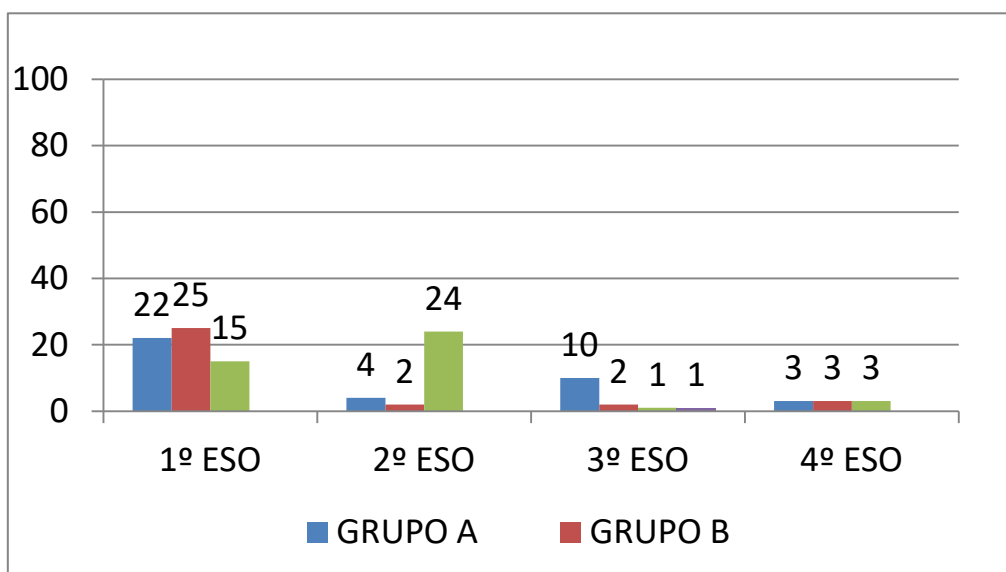
Dos 462 alumnos cos que conta o centro, 400 (é dicir, o 86,6%) respecta sempre as normas ou, noutras palabras, as 130 incidencias documentadas son responsabilidade de 62 alumnos. Destes 62, 34 alumnos (algo máis do 50%) foi amoestado só una vez en todo o trimestre; en cambio, os restantes 28 alumnos son reincidentes. De particular importancia son os 7 alumnos que contan con cinco, seis ou sete faltas. En relación co primeiro trimestre, cómpre sinalar que ningún alumno supera as sete incidencias, fronte á avaliación anterior, na que varios alumnos superaban as 10.

INCIDENCIAS POR CURSO

Se atendemos agora á distribución das incidencias por cursos, obtemos os seguintes resultados. Son datos absolutos, é dicir, non teñen en conta o número de alumnos que compón cada curso. Ofrécese os datos da primeira e da segunda avaliación para observar a evolución dos cursos.



Como se pode observar, a conflitividade do centro localízase nos grupos de ESO e 1º de FPB; aínda que cunha distribución irregular: 1º de ESO e 2º ESO acumulan o 70% das faltas contra a convivencia. Se precisamos un pouco máis e observamos o comportamento por grupos na ESO podemos obter datos relevantes para a xestión da convivencia:





A distribución de incidencias revela con claridade que os grupos con máis conflictividade son os grupos de 1º de ESO e 2º de ESO-C. En relación co primeiro trimestre, os grupos máis disruptivos, 1º ESO-B, 2º ESO-C e 4º ESO-A melloran, aínda que a ritmo distinto: en 4º de ESO desapareceu a conflictividade, vencellada a dous alumno concretos que solicitaron a baixa; nos grupos de 1º ESO-C e 2º ESO-C tomáronse diversas medidas organizativas, preventivas e correctivas que suponen unha rectificación lenta, pero xa moi perceptible nos grupos e nos alumnos concretos que acumulan máis incidencias. En 1º FPB, en cambio, aínda que o número de incidencias documentadas é menor, tomáronse diversas medidas para a resolución de conflitos que non deron os resultados esperados.

CAUSAS DAS INCIDENCIAS

Canto ás causas destas incidencias, atendendo á tipificación da Lei de convivencia (Lei 4/2011, art 15), considéranse condutas graves contrarias á convivencia:

a) As agresións físicas ou psíquicas, as inxurias e as ofensas graves, as ameazas e as coaccións contra os demais membros da comunidade educativa.

b) Os actos de discriminación grave contra membros da comunidade educativa por razón de nacemento, raza, sexo, orientación sexual, capacidade económica, nivel social, conviccións políticas, morais ou relixiosas, discapacidades físicas, sensoriais ou psíquicas, ou calquera outra condición ou circunstancia persoal ou social.

c) Os actos individuais ou colectivos de desafío á autoridade do profesorado e ao persoal de administración e de servizos que constitúan unha indisciplina grave.

d) A gravación, a manipulación e a difusión por calquera medio de imaxes ou informacións que atenten contra o dereito á honra, a dignidade da persoa, a intimidade persoal e familiar e a propia imaxe dos demais membros da comunidade educativa.

e) As actuacións que constitúan acoso escolar consonte o establecido polo artigo 28 desta lei.

f) A suplantación de personalidade en actos da vida docente e a falsificación, alteración ou subtracción de documentos académicos.



g) Os danos graves causados de forma intencionada ou por negligencia grave ás instalacións e aos materiais dos centros docentes, incluídos os equipos informáticos e o software, ou aos bens doutros membros da comunidade educativa ou de terceiros, así como a súa subtracción.

h) Os actos inxustificadas que perturben gravemente o normal desenvolvemento das actividades do centro, incluídas as de carácter complementario e extraescolar.

i) As actuacións gravemente prexudiciais para a saúde e a integridade persoal dos membros da comunidade educativa do centro, ou a incitación a elas.

j) Portar calquera obxecto, substancia ou produto gravemente perigoso para a saúde ou a integridade persoal de calquera membro da comunidade educativa. En todo caso, reputarase indisciplina grave a resistencia ou a negativa a entregar os obxectos a que se refire o punto terceiro do artigo 11 desta lei cando se é requirido para iso polo profesorado.

k) A reiteración, nun mesmo curso escolar, de condutas leves contrarias á convivencia.

l) O incumprimento das sancións impostas.

En relación coas faltas graves do trimestre, abríronse dous expedientes por faltas de respecto a un profesor, recollido no parágrafo a) da relación anterior.

Asimismo, a Lei 4/2011 da Lei de convivencia (art 16) considera as seguintes condutas como faltas levemente contrarias á convivencia:

a) As condutas tipificadas como agresión, inxuria ou ofensa na alínea a), os actos de discriminación da alínea b), os actos de indisciplina da alínea c), os danos da alínea g), os actos inxustificadas da alínea h) e as actuacións prexudiciais descritas na alínea i) do artigo anterior que non alcancen a gravidade requirida no devandito precepto.

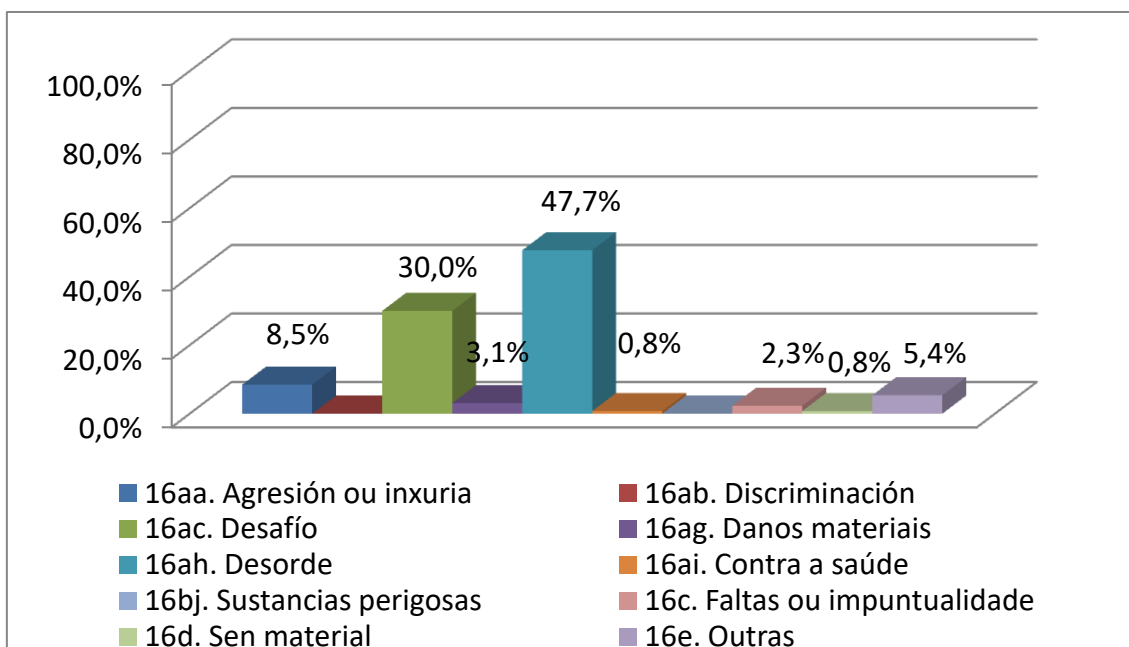
b) Portar calquera obxecto, substancia ou produto expresamente prohibido polas normas do centro perigoso para a saúde ou a integridade persoal do alumnado ou dos demais membros da comunidade educativa ou que perturbe o normal desenvolvemento das actividades docentes, complementarias ou extraescolares, cando non constitúa conduta gravemente prexudicial para a convivencia de acordo coa alínea j) do artigo anterior.

c) A inasistencia inustificada a clase e as faltas reiteradas de puntualidade, nos termos establecidos polas normas de convivencia de cada centro docente.

d) A reiterada asistencia ao centro sen o material e equipamento preciso para participar activamente no desenvolvemento das clases.

e) As demais condutas que se tipifiquen como tales nas normas de convivencia de cada centro docente.

De acordo coa documentación, as faltas leves do trimestre poden clasificarse como se indica a seguir:



En definitiva, atopamos que unha elevada porcentaxe dos incidentes constitúen como desorde na aula (15a. Actos inustificados que perturben o normal desenvolvemento das actividades do centro): falar, enredar, molestar... Ocasionalmente, e case sempre no marco deste desorde, a incidencia deriva en desafío, por desobedecer unha orde expresa do profesor (15a. Actos de indisciplina), ou en inxuria (15a. Agresión, inxuria ou ofensa persoal), se o alumno falta ao respecto ao profesor ou a algún compañeiro. Atópanse tamén un número importante de incidencias por faltas de asistencia ou impuntualidade inustificadas (15c). Finalmente, cun carácter máis residual contamos con amoestacións por actuacións perxudiciais para a saúde (15a), por falta de material (15d) ou por danos materiais (15a).



En relación co trimestre anterior, o descenso da conflitividade maniféstase tamén na distribución de incidencias anterior, na redución das faltas por agresión ou inxuria (as máis graves de entre as leves) e a case desaparición doutras faltas fóra do desorde e desafío.

2. SEGUIMIENTO E MEDIDAS CORRECTORAS

Medidas correctoras aplicadas para a corrección das faltas leves contra a convivencia

- Amonestación por parte do profesor, do titor, dalgunha das xefas de estudos ou do director.
- Recreos de estudo.
- Suspensión do dereito de asistencia ás actividades extraescolares ou complementarias.
- Suspensión do dereito de asistencia a unha actividade lectiva concreta (expulsión de aula), substituída por unha sesión de traballo na aula de convivencia.
- Suspensión do dereito de asistencia ao centro, que pode ser substituída por polo traballo individual na aula de convivencia, por un periodo de un a tres días.
- Requisa de móbil que está sendo utilizado indebidamente, ou algún outro obxecto non autorizado.

Aínda que se trate dun procedemento administrativo, a apertura dun parte de incidencias ou dun expediente teñen en si mesmos un certo valor sancionador; sexa porque é enviado a casa rapidamente e sexa polas diversas sancións que podan ter asociados estes comportamentos illadamente ou dun xeito acumulativo ao longo do curso.

Medidas correctoras aplicadas para a corrección das faltas graves contra a convivencia

O procedemento corrector das faltas graves conleva a apertura dun expediente informativo. Nos casos de agresión ou inxuria consignados este trimestre, os alumnos foron sancionados con **quinze días de suspensión** do dereito de asistencia ao centro.



Criterios xerais de aplicación das medidas correctoras das faltas leves

A aplicación dunha corrección faise sempre atendendo a unha finalidade educativa: preservar a orde necesaria para o desenvolvemento das actividades lectivas; promover o respecto aos demais e ao centro e recuperar ao alumno transgresor para a súa propia aprendizaxe.

As medidas correctoras fíxanse segundo unha pauta de referencia; pero atendendo tamén ás circunstancias persoais do alumno, para asegurar a proporcionalidade e a eficacia da medida. Por iso, nos casos de reirados comportamentos disruptivos trabállase en colaboración co departamento de orientación, dos titores e outros profesores do alumno, da familia e, eventualmente, dos Servizos sociais do concello do menor ou do Servizo de Menores.

Para a xestión das incidencias, adoptáronse as seguintes pautas de referencia:

- Como norma xeral, a acumulación de partes de incidencias leves conleva a perda do dereito de asistencia a clase de un a tres días, segundo a gravidade das incidencias e a posible reincidencia do alumno. Procúrase que as medidas correctoras se desenvolvan no centro e, por iso, a perda do dereito de asistencia a clase conmútase –se é posible- por xornadas de traballo individual na aula de convivencia onde, baixo a custodia do profesor de garda, o alumno realiza as tarefas académicas determinadas polo profesorado que lle imparte clase, de xeito que se facilita a continuidade do proceso de aprendizaxe do alumno.
- As faltas de asistencia inxustificadas adóitanse corrixir tamén na aula de convivencia e traballo individual.
- A perda do dereito de asistencia ao centro ou as xornadas na aula de convivencia conlevan habitualmente quince días sen actividades extraescolares. Se no período destes quince días o alumno reincide, o cómputo dos quince días reiníciase.
- Se a incidencia amosa certa entidade –aínda que sexa una falta de tipo leve-, pódese sancionar coa perda de asistencia ao centro durante un, dous ou tres días.
- As incidencias en BAC e CM contan coa agravante da idade.

3. PROMOCIÓN DA CONVIVENCIA POSITIVA

Entre as medidas para a promoción da convivencia positiva, de acordo co Plan de convivencia, aplícanse as seguintes:

- Elaboración colaborativa dos documentos relativos á convivencia e difusión destes documentos. As Normas de organización e funcionamento e o Plan de convivencia son os documentos de referencia neste ámbito. Na súa elaboración e actualización participa toda a comunidade escolar. Procuran darse a coñecer por medio das xornadas de acollida, do plan de acción tutorial e da páxina web do centro.
- Elaboración una versión simplificada das normas básicas, co fin de facilitar a difusión por medio das xornadas de acollida e das primeiras sesión de tutoría do curso.
- Promoción de boas prácticas no ámbito de convivencia, co gallo das diversas conmemoracións anuais, como o día da paz.
- Formación do alumnado en habilidades sociais por medio do Plan de acción tutorial (PAT). Nas sesións grupais de tutoría trabállanse os dereitos e deberes do alumnado, danse a coñecer as Normas de organización e funcionamento, realízanse actividades de compromiso e coidado do grupo e do material da aula e avalíase a convivencia por medio de cuestionarios que permiten ponderar o estado das relacións da aula e do centro e detectar conflitos incipientes. Ademais, o Plan de acción tutorial inclúe contidos relacionados coas habilidades sociais, autoestima, asertividade ou resolución de conflitos.
- Aplicación do Programa de habilidades sociais. En caso de detectar carencias nos hábitos de relación dalgún alumno, o Departamento de Orientación pon en práctica o Programa de habilidades sociais. No primeiro trimestre do curso 2017-2018 non foi preciso desenvolver completamente o programa; máis se impartiron sesións concretas con determinados alumnos.
- Avaliación as competencias sociais do alumnado por medio dos estándares relacionados coas competencias lingüística e social, na busca dunha análise cada vez máis obxectiva da adquisición destas competencias.
- Fomento da plena participación no Consello Escolar dos representantes de cada un dos colectivos que forman a comunidade escolar. Non sempre se acadaba este obxectivo; neste momento, falta un representante do profesorado e o representante da ANPA (que non está constituída).



- Utilización do abano máis amplo posible de medios de comunicación coas familias, de xeito que a información do centro chegue con axilidade; nesta liña, utilízanse medios de comunicación como a páxina web, o correo electrónico, o correo postal, as chamadas telefónicas, a mensaxería instantánea, os taboleiros informativos, as circulares, a axenda escolar e a revista escolar. Para a consulta de cualificacións e faltas de asistencia está disponible a aplicación Abalar móbil.

A guía de pais, que se entrega anualmente na reunión inicial, inclúe os datos do profesorado de cada grupo e o horario de atención de pais e nais de todo o profesorado. Ademais, durante os procesos de actualización dos documentos do centro, publícanse na web e nos taboleiros os formularios de presentación de alegacións e melloras.

- Entrega ás familias e ao persoal non docente que o desexe o carnet da biblioteca escolar.

- Fomento da boa acollida do persoal docente e non docente e máis do alumnado:

- Execución do protocolo de benvinda e de información ao profesorado novo, ao comezo de curso ou cando se incorpore un novo profesor, coa entrega da *Guía para docentes de nova incorporación*.

- Celebración da xornada de acollida do alumnado de 6º de Primaria dos centros adscritos, co fin de favorecer a súa incorporación ao centro. No curso actual, celebración dunha xornada de acollida para todos os alumnos procedentes do CPI Tomás de Lemos.

- Preparación da xornada de presentación de cada curso, con especial atención á incorporación dos alumnos de 1º ESO.

- Preparación da boa acollida dos alumnos que se incorporan durante o curso, especialmente se proveñen do estranxeiro ou posúen algunha característica que poda xerar o rexeitamento do grupo. Nomear a algún alumno ou algún grupo para a atención do recién chegado, particularmente durante os primeiros días.



4. PREVENCIÓN E DETECCIÓN TEMPERÁ

- Distribuir os accesos e asignar as aulas tendo en conta as dinámicas propias de cada ensinanza e de cada etapa evolutiva.
- Avaliar as medidas organizativas anualmente, en relación coa convivencia, co fin de establecer as melloras oportunas no seguinte curso académico. Incluir esta avaliación e as propostas na memoria do plan de convivencia.
- Lembrar a obrigatoriedade de cumprir e facer cumprir as normas por parte do profesorado -con independencia de que sexa ou non titor ou docente do grupo- a todo o alumnado do centro, nas situacións que o requiran.
- Adoptar acordos entre o profesorado –especialmente das xuntas de avaliación de 1º e 2º de ESO e FPB- respecto dos criterios de esixencia de normas e tratamento da disciplina coa finalidade de manter unha liña de conduta coherente e sistemática.
- Realizar as actividades relativas á prevención contidas no Plan de acción tutorial (PAT). Ademais das actividades relacionadas co desenvolvemento dunha convivencia positiva, o PAT conta con materiais específicos para a prevención e a detección temperá de conflitos ou trastornos da convivencia.
- Preparar o inicio de cada curso coa colaboración dos titores de 6º de primaria, cos orientadores dos centros adscritos e, no curso actual, coa colaboración do xefe de estudos de secundaria do CPI Tomás de Lemos. Máis alá da recepción dos informes establecidos pola normativa, as reunións presenciais cos titores e orientadores dos centros de primaria adscritos asegura unha transmisión detallada das competencias de cada alumno, tanto no plano académico como no relacional, e permite elaborar unha agrupación do alumnado máis axeitada, así como a prevención de conflitos. Do mesmo xeito, o contacto entre o profesorado de primaria e o de secundaria permite un mellor coñecemento das condicións de traballo e da metodoloxía de uns e outros, o que favorece o tránsito da primaria á secundaria.
- Aplicar as medidas de atención á diversidade e de seguimento. Como é sabido, unha atención á diversidade axeitada repercute positivamente na convivencia do centro: cando un alumno está ben orientado nas súas eleccións académicas e recibe a atención que precisan as súas necesidades educativas, a súa integración no centro e no grupo tende a mellorar. Por iso, as medidas de atención á diversidade manteñen unha relación estreita coas actuacións en



favor da convivencia. Para o detalle destas medidas, confróntese o Plan xeral de atención á diversidade.

Asimesmo, as tarefas de coordinación do profesorado e os distintos órganos de goberno (especialmente, os departamentos e a Comisión de coordinación pedagóxica) repercuten na boa marcha do grupo desde o punto de vista académico, avaliando os resultados das medidas organizativas e curriculares e propoñendo a súa mellora.

- Desenvolver as funcións do titor. O titor actúa como primeiro coordinador da convivencia do grupo, xa que recolle a información directa do profesorado que forma a xunta de avaliación; desenvolve as actividades grupais referidas no Plan de acción tutorial; é o contacto primeiro coas familias e mantén informados tanto ao Departamento de Orientación como á Xefatura de estudos.

- Reunir ás xuntas de avaliación. O profesorado que compón a xunta de avaliación, xunto cos orientadores, o persoal de apoio e a xefa de estudos, manteñen contacto permanente e celebran as reunións necesarias para coordinar o proceso de aprendizaxe do grupo, tanto no ámbito académico, como na dimensión persoal e de convivencia. De importancia particular é a reunión de avaliación inicial, onde o titor traslada á xunta o contido dos informes do curso anterior e onde, despois das primeiras semanas de observación, pódense acordar as primeiras medidas de atención á diversidade ou de mellora das relacións persoais.

- Celebrar reunións grupais e individuais coas familias. Desde a súa chegada ao centro, favorécese o contacto coas familias, de xeito que a información relevante para o crecemento integral de cada alumno flúa con facilidade da familia ao centro e viceversa e que exista a máxima coordinación entre todos os axentes educativos no deseño e no desenvolvemento do proceso formativo de cada alumno.

Na procura deste fin, organízase unha reunión xeral de pais a principio de curso, despois das sesións de avaliación inicial, cun encontro grupal entre o titor e os pais seguido dunha entrevista persoal. Ademais inténtase que, alomenos, exista unha entrevista trimestral coa familia.

- Desenvolver con rigor as tarefas de garda. Nas Normas de organización e funcionamento do centro (Apartado 4.4.) descríbense polo miúdo as tarefas do profesorado de



garda, como medida ordinaria de control de acceso ao centro, de coidado das instalacións e dos materiais e de garda dos tempos de lecer.

- Incluir no Plan de orientación sesións informativas relacionadas coa detección temperá de conflitos ou da falta de habilidades sociais.
- Realizar actividades de sensibilización e detección temperá co gallo das diversas conmemoracións anuais, como o día de violencia de xénero.

Despois de estudar o estado actual da convivencia durante o primeiro trimestre, puxéronse en marcha, ademais, diversas medidas de reforzo da convivencia:

- ▶ Revisión da distribución de espazos. Aínda que a asignación de aulas de principio de curso xa buscaba o menor número de desprazamentos, a partir da nova instalación das aulas Abalar de 2º de ESO puidéronse reasignar algún espazos, atendendo á maior visibilidade dos grupos máis conflictivos e á limitación do número e da distancia dos desprazamentos nos intercambios de clase. Como norma xeral, procúrase que os alumnos de 1º e 2º de ESO se manteñan no primeiro andar e que 3º e 4º de ESO curse todas as materias na planta baixa.
- ▶ Reforzo dos controis de acceso. Ademais das medidas adoptadas ao longo do primeiro trimestre, instalouse unha verxa para facilitar os labores de garda durante o tempo de lecer do alumnado e máis para evitar o acceso á contrafachada do centro polas tardes, fóra do horario escolar, dado que –dun tempo a esta parte- apareceran pintadas nas paredes. Esta verxa instalouse con carácter provisional; máis a súa eficacia parece recomendar a adopción dalgunha medida definitiva semellante, aínda que máis estética.
- ▶ Revisión das medidas de atención á diversidade. Como cada trimestre, axustáronse as relación de alumnos que reciben medidas específicas de reforzo, ordinarias e extraordinarias. A mellora da atención á diversidade adoita repercutir indirectamente na mellora da convivencia.
- ▶ Reunións coas familias dos alumnos disruptivos, co fin de coordinar o máis posible as medidas correctivas e acadar xuntos un compromiso de mellora por parte dos alumnos.



- ▶ Coordinación do profesorado, cunha maior intervención dos titores de grupo para a detección de problemas de convivencia no seo do grupo. O departamento de Orientación confeccionou actividades titoriais específicas para a detección de acoso escolar que puidera manterse soterrado; para a xestión das emocións e para a adquisición da asertividade.
- ▶ Reforzo das relacións cos Servizos sociais, dun xeito especial –non exclusivo- co Concello de Ribadavia.
- ▶ Revisión das normas de atención aos suspendidos. No trimestre anterior a asistencia ao centro dos alumnos suspendidos de asistencia ao centro para a realización de exames foi orixe de conflitos; xa que os exames terminaban sendo excusa para acceder ao centro sen autorización, incumprindo a sanción. Para evitar esta dificultade, decidiuse que os alumnos suspendidos de asistencia realizarán os exames previstos ao remate do tempo de sanción.