

PLAN DE ADAPTACIÓN Á SITUACIÓN COVID 19 NO CURSO 2021-2022



IES DO MILLADOIRO

Actualizado á versión 20/05/2022



INTRODUCCIÓN

MEDIDAS DE PREVENCIÓN BÁSICA

1.1 Denominación do centro

1.2 Membros do equipo COVID

1.3 Centro de saúde de referencia

1.5 Número de alumnos e alumnas por nivel e etapa educativa

1.6 Cadro de persoal.

1.7 Determinación de grupos estables

1.8 Procedemento de comunicación das incidencias as autoridades sanitarias e educativas

2 MEDIDAS XERAIS DE PREVENCIÓN INDIVIDUAL

2.1 Medidas xerais

2.2 Uso das máscaras no centro

2.3 Determinación dos xeitos de realizar titorías coas familias.

2.4 Información e distribución do Plan entre a comunidade educativa.

3 MEDIDAS DE LIMPEZA

3.1 Asignación de tarefas ao persoal de limpeza, espazos e mobiliario a limpar de xeito frecuente.

3.2 Distribución horaria do persoal de limpeza e da alternancia semanal ou mensual de tarefas.

3.3 Material e proteccións para a realización das tarefas de limpeza.

3.4 Cadros de control de limpeza dos aseos

3.5 Modelo de checklist para anotar as ventilacións das aulas.

3.6 Determinación dos espazos para a xestión de residuos

4 MATERIAL DE PROTECCIÓN

4.1 Rexistro e inventario do material do que dispón o centro.

4.2 Determinación do sistema de compras do material de protección.

4.3 Procedemento de distribución e entrega de material e da súa reposición.



5 XESTIÓN DOS GROMOS

5.1 Medidas

5.2 Persoas que realizarán as comunicacións das incidencias á autoridade sanitaria e educativa

6 PETICIÓN DE SUPOSTOS DE VUNERABILIDADE

6.1 Canle de petición das solicitudes, de comunicación coa xefatura territorial e de solicitude, de ser o caso de persoal substituto.

7 MEDIDAS ORGANIZATIVAS

7.1 Determinación das entradas e saídas, recreos, circulación e aseos. Organización das mesmas con horarios

7.2 Previsións sobre a circulación no centro. Colocación de cartelaría e sinais no centro

7.3 Determinacións sobre a entrada e saída de alumnado transportado

7.4 Asignacións do profesorado encargado da vixilancia

8 MEDIDAS ESPECÍFICAS PARA USO DOUTROS ESPAZOS

8.1 Cambio de aula

8.2 Uso de aseos

8.3 Aulas de música

8.4 Ximnasios e pistas cubertas. Especificación da materia de E. Física

8.5 Laboratorios

8.6 Biblioteca

8.7 Aula de plástica

9 MEDIDAS ESPECIAIS PARA O RECREOS

9.1 Horarios e espazos de recreo

9.2 Profesorado de vixilancia

10 PREVISIÓNS ESPECÍFICAS PARA O PROFESORADO

10.1 Uso da sala de profesorado

10.2 Reunións

11 ACTIVIDADES COMPLEMENTARIAS E EXTRAESCOLARES



XUNTA DE GALICIA
VICEPRESIDENCIA E CONSELLERÍA DE PRESIDENCIA
ADMINISTRACIÓNS PÚBLICAS E XUSTIZA
Secretaría Xeral da Igualdade

IES do Milladoiro. Paseo da
Igualdade nº5 15895
Milladoiro- Ames
Tél:881867869
ies.milladoiro@edu.xunta.es



galicia

12 PROTOCOLO DE SEGURIDADE E NOVA ORGANIZACIÓN PARA O USO DA CAFETERÍA

13 DIFUSIÓN DO PLAN

ANEXOS

ANEXO I NORMAS PARA O ALUMNADO ADAPTADAS AO CONTEXTO DA COVID 19

ANEXO II NORMAS PARA AS FAMILIAS ADAPTADAS AO CONTEXTO DA COVID 19

ANEXO III. VENTILACIÓN EN CENTROS EDUCATIVOS NO CONTEXTO DA COVID 19

ANEXO IV. MEDIDAS CO2 IES DO MILLADOIRO

ANEXO V. DIRECTRICES SOBRE O USO DAS MÁSCARAS NO ÁMBITO EDUCATIVO NA COMUNIDADE AUTÓNOMA DE GALICIA

ANEXO VI. MEDIDAS DE PROTECCIÓN INDIVIDUAL

ANEXO VII. EQUIPOS PROTECCIÓN INDIVIDUAL

ANEXO VIII PROCEDEMENTO DE ACTUACIÓN PARA A XESTIÓN DA VULNERABILIDADE EN ÁMBITOS NON SANITARIOS NIN SOCIOSANITARIOS

ANEXO IX. SOLICITUDE DA DETERMINACIÓN DA CONDICIÓ DE PERSOAL SENSIBLE

ANEXO X. CARTELERÍA



INTRODUCCIÓN

O plan que se presenta a continuación ten por obxectivo organizar a actividade académica durante o curso 2021-2022 adaptándoa ás instrucións das autoridades sanitarias e educativas (de tal xeito que poderá ser obxecto de variacións en función da existencia de novas instrucións). Este plan foi elaborado por persoas que non son especialistas en materia sanitaria. Polo tanto, o documento será enviado á autoridade educativa para a súa supervisión e aprobación.

1 MEDIDAS DE PREVENCIÓN BÁSICA

1.1 Denominación do centro

IES do Milladoiro. Código:15032807

Paseo da Igualdade nº5 CP: 15895

Télf: 881867863

Correo electrónico: ies.milladorio@edu.xunta.es

Sitio web: <https://www.edu.xunta.gal/centros/iesmilladoiro/>

1.2 Membros do equipo COVID

Nome	Tarefas
Francisco José Otero Iglesias	Coordinador COVID
María Dolores Cuesta Martín	Membro
Carlos Varela Casal	Membro
María Dolores Padín Bascuas	Suplente 1
Ana Isabel Sande Blanco	Suplente 2
María Sonia Pérez Prieto	Suplente 3

1.3 Centro de saúde de referencia

Centro	Teléfonos	Persoas de contacto
Unidade de atención primaria de Milladoiro. Rúa Agro do Medio, s/n, 15895 O Milladoiro	981536609	Magdalena Seco Otero Miguel Fernández Pérez

1.5 Número de alumnos e alumnas por nivel e etapa educativa

Nivel e etapa educativa	Número de alumnos/as
1º ESO	103
2º ESO	129
3º ESO	91
4º ESO	82
1º BACH	67
2º BACH	55

1.6 Cadro de persoal.

Docentes	55
Persoal non docente	7

1.7 Determinación de grupos estables

Curso	Aula de referencia
1º ESO A	122
1º ESO B	126
1º ESO C	12
1º ESO D	123
1º ESO E	125
2º ESO A	117
2º ESO B	116
2º ESO C	115
2º ESO D	112
2º ESO E	113
2º ESO F	114
3º ESO A	235
3º ESO B	132
3º ESO C	13
3º ESO D	16
3º PMAR	22
4º ESO A	233
4º ESO B	234

4º ESO C	236
1º BAC A	124
1º BAC B	231
1º BAC C	232
2º BAC A	136
2º BAC B	11

Os grupos mantéñense máis ou menos estables en función das materias optativas elixidas por cada alumno/a.

Son principios básicos de prevención, hixiene e promoción da saúde fronte á Covid-19 nos centros educativos:

- As medidas de prevención persoal
- A limitación de contactos
- Limpeza e ventilación
- Xestión de casos

1,8 Procedemento de comunicación das incidencias as autoridades sanitarias e educativas

A Consellería de Cultura, Educación e Universidade, xuntamente coa Consellería de Sanidade, dispón da canle informática denominada “EduCovid”, específica para a comunicación dos datos básicos dos contactos próximos dos casos confirmados. A información será accesible para o persoal sanitario que determine a autoridade sanitaria

O coordinador do equipo COVID (ou na súa ausencia, calquera membro do equipo COVID) é o encargado de manter a comunicación cos diferentes órganos da Consellería de Educación, e, de ser o caso da Consellería de Sanidade ou co Sergas. Correspóndelle tamén a comunicación cos membros da comunidade educativa.

2 MEDIDAS XERAIS DE PREVENCIÓN INDIVIDUAL

2.1 MEDIDAS XERAIS

A xestión de casos e contactos en centros educativos realizarase acorde á Estratexia de vixilancia e control fronte á Covid-19 tras a fase aguda da pandemia e posteriores actualizacións, e conforme ás [pautas de vixilancia e control epidemiolóxico da Consellería de Sanidade](#)

Lémbrese de forma xeral, e como froito de aprendizaxe da pandemia, que non se recomenda a asistencia ao centro cando unha persoa presente síntomas agudos compatibles coa COVID-19 ou outra enfermidade infecciosa aguda e potencialmente transmisible.

Realizarase unha axeitada hixiene de mans: Recoméndase priorizar o uso de auga e xabón durante cando menos 40 segundos e, se isto non é posible, pódese utilizar xel hidroalcohólico durante 20 segundos. Cando as mans están visiblemente sucias o xel hidroalcohólico non é suficiente, sendo necesario o uso de auga e xabón.

O uso de luvas só é recomendable nas tarefas de limpeza

Está permitido compartir obxectos, tanto dentro do grupo de convivencia estable (GCE) como entre GCE ou aulas do mesmo ou diferente nivel educativo, asegurando unha axeitada hixiene de mans.

En persoas con condicións de vulnerabilidade fronte á Covid-19 seguiranse as recomendacións que indique o seu profesional de referencia.

3.2 Distribución horaria do persoal de limpeza e da alternancia semanal ou mensual de tarefas.

Ao contar con catro persoas dedicadas a tarefas de limpeza, unha delas realizará a súa xornada na quenda de mañá quedando establecidas a tales efectos quendas semanais.

No caso de ausencias previstas haberá que establecer un cambio temporal do turno para que sempre haxa unha persoa pola mañá.

3.3 Material e proteccións para a realización das tarefas de limpeza.

Material de protección: luvas de látex e máscara con carácter xeral. Uso adicional e voluntario de pantallas faciais protectoras e, no caso de que haxa que proceder á desinfección da aula covid, tamén de batas desbotables.

Material de limpeza: utilizaranse desinfectantes como dilucións de lixivia (1:50) recién preparada ou calquera dos desinfectantes con actividade virucida autorizados e rexistrados polo Ministerio de Sanidade. No uso destes produtos sempre se respectarán as indicacións da etiquetaxe. Empregarase un líquido especial para a limpeza de teclados e teléfonos e a limpeza realizarase con panos desbotables.

Logo de cada limpeza, os materiais empregados e os equipos de protección usados desbotaranse de xeito seguro, procedéndose posteriormente ao lavado de mans.

FICHA DE REGISTRO DE LIMPEZA DOS ASEOS

DATA	HORA	PERSONA	OBSERVACIÓNS*

*Dase conta de calquera circunstancia observada durante a limpeza.

3.4 CADROS DE CONTROL DE LIMPEZA DOS ASEOS

3.5 Modelo de *checklist* para anotar as ventilacións das aulas.

As portas da clase deberán permanecer abertas, así como as ventás e portas dos corredores para facilitar a renovación constante de aire nas aulas.

Ventilar cando menos 15 minutos ao inicio e ao remate da xornada (de mañá ou de tarde), 5 minutos entre clase e clase, e durante a totalidade dos recreos.

No caso de temperaturas extremas invernaís é mellor realizar maior número de ventilacións de menor tempo en lugar de ter as ventás parcialmente abertas. Abrir parcialmente as ventás non facilita significativamente a renovación de aire pero baixa a temperatura e diminúe o confort. É máis eficiente abrir todas as ventás durante 2 a 5 minutos cada 15/20 minutos.

Nas aulas de referencia, en cada cambio de hora a profesora ou profesor deixará as ventás abertas quedando rexistro na folla habilitada para tal fin.

Durante os recreos o profesorado saínte deixará as ventás abertas

Cando se permanece nun mesmo espazo con diferentes alumnos e alumnas de xeito consecutivo (orientación, aulas específicas, desdobres, biblioteca...) ventilarase durante polo menos 15 minutos logo de cada sesión.

Se un profesional presta asistencia no mesmo espazo con diferentes alumnos de maneira consecutiva, ventilará a sala un mínimo de 5 minutos tras cada sesión ou, en función dos parámetros citados, que garantan unha ventilación axeitada.

3.6 Determinación dos espazos para a xestión de residuos

Contedores de “fracción resto” situados fóra do centro.

4 MATERIAL DE PROTECCIÓN

4.1 Rexistro e inventario do material do que dispón o centro.

Haberá un inventario do material non funxible, o material funxible (xel hidroalcohólico e os seus dispensadores, panos desbotables, materiais de limpeza e desinfección) será adquirido segundo as necesidades existentes en cada momento.

O inventario e contabilización dos custos deste material serán individualizables respecto das restantes subministracións do centro.

4.2 Determinación do sistema de compras do material de protección.

O material de protección será mercado polo secretario do centro por indicación da coordinadora do equipo COVID

O persoal non docente informará ao secretario da necesidade de

- a) A persoa interesada na declaración de persoal sensible por causas de saúde, deberá dirixir a súa solicitude á dirección do centro empregando o modelo aparecido como Anexo no protocolo de apatación ao contexto da covid-19 nos centros non universitarios de Galicia para o curso 2021-2022.
- b) A dirección do centro educativo emitirá un informe no que se indiquen as tarefas e condicionantes específicos do posto de traballo e a determinación das medidas de protección existentes (Anexo).
- c) A dirección remitirá a solicitude, xunto cos informes emitidos, no mesmo día en que se presente á Inspección Médica Educativa da Xefatura Territorial da Consellería de Educación.

Para o traballador ou traballadora que sexa considerado persoal vulnerable solicitarase persoal substituto.

7 MEDIDAS ORGANIZATIVAS

7.1 Determinación das entradas e saídas, recreos, circulación e aseos. Organización das mesmas con horarios

Entradas e saídas:

A entrada pola avenida do Muíño Vello permanecerá aberta entre as 8:35 e as 8:50h e entre as 14:20 e as 14:40h. Os martes pola tarde entre as 16:20 e as 16:40h e entre as 18:00 e as 18:20.



Entradas e saídas diferenciadas segundo queda reflectido no seguinte cadro:

	ENTRADAS	SAÍDAS
BACHARELATO	Mañá: 8:50h	Mañá: 14:20h
	Tarde: 16:30h	Tarde: 18: 00h
3º ESO	Mañá: 8:55h	Mañá:14:25h
4º ESO	Tarde: 16:35h	Tarde:18: 05h
1º ESO	Mañá: 9:00h	Mañá:14:30h
2º ESO	Tarde: 16:40h	Tarde:18:10h

Uso dos aseos limitado, con carácter xeral, ao tempo de lecer.

Acceso á cafetería:

Durante os recreos: pola porta exterior.

Durante o resto da xornada: acceso pola porta interior.

7.2 Previsións sobre a circulación no centro. Colocación de cartelaría e sinais no centro

Nas entradas e saídas ao edificio cada grupo de alumnado entrará e sairá do centro pola porta do andar no que está situada a súa aula de referencia.

Planta superior	3º ESO C 4º ESO A, 4º ESO B, 4º ESO C 1º BACH B, 1º BACH C
Planta intermedia	1º ESO A, 1º ESO B, 1º ESO D, 1º ESO E, 1º AGRUPAMENTO II 2º ESO A, 1º ESO B, 2º ESO C, 2º ESO D, 2º ESO E, 2º ESO F AGRUPAMENTO 2º ESO 3º ESO PMAR 1º BACHARELATO A 2º BACHARELATO A
Planta inferior	1º ESO C 1º ESO AGRUPAMENTO I 3º ESO A, 3º ESO B, 3º ESO D 2º BACHARELATO B

Circulación nos espazos comúns sempre pola dereita, de 1 en 1, seguindo a **senalización horizontal** (frechas no chan marcando, en cores distintas, entradas e saídas) e respectando a distancia de seguridade.

O uso do **elevador** está limitado a 1 persoa salvo forza maior

(limitacións de mobilidade).

7.3 Determinacións sobre a entrada e saída de alumnado transportado

O alumnado transportado entrará e sairá polo portón do andar 0. Nas entradas o profesorado con garda de custodia agardará polo alumnado e dirixirao á aula provisional situada no andar 0 (Desdobre 2). Cando se achegue o momento de comezo das clases o alumnado dirixirase á súa aula.

Nas saídas, unha vez finalizada a xornada, os grupos de 3º e 4º de ESO e os de bacharelato irán á aula de Desdobre 2 e alí esperarán ata as 14:30h ou ata as 18:10h os martes pola tarde (neste tempo estarán a cargo do profesorado de garda).

No autobús asignaranse asentos fixos ao alumnado para todo o curso escolar para realizar unha mellor trazabilidade dos contactos e será obrigatorio o emprego da máscara.

7.4 Asignacións do profesorado encargado da vixilancia

- Un docente con garda de custodia do alumnado transportado.
- Tres ou catro docentes con garda a primeira hora da mañá e da tarde, cada un deles situado nunha das portas de acceso ao edificio e cuidando de que a entrada se realice seguindo as normas establecidas.
- Un dos docentes de garda nas primeiras horas da xornada ocuparse do alumnado transportado no tempo que vai dende as 8:50h ou 16:30h ata a hora que lle corresponda incorporarse á clase segundo o horario establecido (e o mesmo nas últimas horas

entre o remate da xornada lectiva e a incorporación ao autobús).

8 MEDIDAS ESPECÍFICAS PARA USO DOUTROS ESPAZOS

8.1 Cambio de aula

No caso de ter que trasladarse a outra aula o alumnado avisará ao docente de tal circunstancia para que este finalice a súa clase 5 minutos antes e así poder organizar unha saída ordenada de 1 en 1 e deixando a distancia de seguridade. Agardarase á entrada da nova aula en ringleira de 1.

Se houbera outro grupo na nova aula, agardarase a que saia por completo o grupo anterior antes de entrar. Entrarase respectando a distancia de seguridade e hixienizaranse pupitres ou mesas e cadeiras.

8.2 Uso de aseos

É obrigatorio hixienizar as máns á saída.

Uso diferenciado por parte do alumnado segundo queda reflectido no seguinte cadro:

Baños	Grupos asignados
Planta intermedia, corredor principal	1º ESO A, 1º ESO B, 1º ESO D, 1º ESO E 1º ESO AGRUPAMENTO II 2º ESO A, 2º ESO B, 2º ESO C, 2º ESO D, 2º ESO F 2º ESO AGRUPAMENTO 3º ESO C 4º ESO, 4º ESO B, 4º ESO C 1º BACH A, 1º BACH B, 1º BACH C 2º BACH A
Planta inferior, corredor central	1º ESO C 1º ESO AGRUPAMENTO I 3º ESO A, 3º ESO B, 3º ESO D 2º PMAR 2º BACH B

8.3 Aulas de música

Ao ser aulas específicas, as aulas de música son utilizadas por gran parte do alumnado do centro, polo que haberá que extremar as precaucións:

Ao comenzo dunha sesión de clase, o alumnado irá entrando de un en un, hixienizando as mans co xel que está á entrada da aula. Seguidamente, collerá un anaco de papel e deberá limpar a súa mesa e cadeira, e tirar o papel ao contedor de lixo con tapa que hai nas aulas. O profesorado será quen bote o líquido desinfectante nas mesas.

Cando a clase sexa antes do recreo, o alumnado deberá saír das aulas de música polo menos 5 minutos antes para non coincidir co alumnado de cada planta que sae ao recreo.

No caso de utilización de instrumentos de vento (especialmente no caso de fruta) ou nos exercicios de canto a distancia interpersonal elevarase a 3 metros, o que fai bastante improbable que se poidan facer estas actividades.

No caso de utilización de instrumentos de pequena percusión e placas Orff as baquetas e o propio instrumento deberá desinfectarse antes e despois do seu uso.

As ventanas permanecerán abertas agás que as condicións climatolóxicas non o permitan.

Respecto das saídas didácticas ao Auditorio e outras, respectaranse as indicacións e protocolos sobre o transporte en autobús e estancia no Auditorio ou museos correspondentes.

8.4 Ximnasia e pistas cubertas. Especificación da materia de

E. Física

Material necesario para as clases de Educación física

Material obrigatorio:

- Roupa deportiva cómoda e en bo estado.
- Botella pequena ou termo para hidratarse.

Material recomendable:

- Bote pequeno de xel hidroalcohólico.
- Toalla pequena para o aseo persoal.

Antes da sesión

- Antes da clase de Educación física, avisarase ao profesor anterior para que finalice a súa clase 5 minutos antes de xeito que poida organizar a saída ordenada e paulatina do alumnado. A saída será ordenada e continua, de 1 en 1, deixando a distancia de seguridade. Agardarán polo/a profesor/a á entrada da nova aula en ringleira de 1 gardando a distancia de seguridade, evitándose a formación de aglomeracións de alumnado.
- Se houbera outro grupo no ximnasio ou instalación; agardarase a que saia por completo o grupo anterior antes de entrar.
- O acceso aos diferentes espazos dentro do ximnasio e do patio cuberto (aseos, almacén...) farase baixo a autorización, supervisión e seguindo as indicacións de seguridade e prevención indicadas polo profesado da materia
- Antes de cada sesión, o alumnado se lle asignará unha zona para deixar o material necesario para a práctica así coma a roupa de abrigo.

Estes puntos indicaranse tanto no patio cuberto (entre as columnas) coma no ximnasio.

- O alumnado lesionado (xustificación médica) deberá quedar nunha zona acordada previamente observando a sesión e cubrindo a folla de ALUMNADO NON PARTICIPANTE que lle facilitará o profesorado da materia. Contémpanse outro tipo de roles dentro da sesión pero sempre que o posibílese a organización prevista e os criterios de seguridade.
- O alumno/a que teña prescrito o uso de broncodilatadores deberá traelos a tódalas clases, así como coñecer a manipulación e a posoloxía indicada polos facultativos para o seu caso.
- Para un bo funcionamento dos plan AntiCovid establecidos, terase en conta, sobre todo nas primeiras sesións, os tempos suficientes para a desinfección de material, para o aseo e/ou cambio de roupa e para o traslado a aula. É fundamental garantir a adquisición dos novos hábitos do alumnado.

Durante a sesión.

- O uso de máscara será voluntario en todas as sesións da materia. O alumnado será o responsable da desinfección antes, durante e despois do uso así como da custodia e transporte do mesmo.
- O material empregado será desinfectado ao rematar o seu uso e almacenado na zona habilitada ase como a hixiene de mans ao inicio e ao finaliza a sesión.
- O departamento contará con un número suficiente de pulverizadores con líquido desinfectante facilitado pola dirección do centro e papel para o secado.

fiestas, ordenador...

- É obrigatoria a hixiene de mans ó entrar para todos os presentes.
- Cada alumno hixienizará o seu posto ó comezo da sesión.
- Cada alumno ocupará unha posición fixa na aula durante todo o curso, e esta será recollida nun croquis que será enviado a dirección
- Sempre que sexa posible as prácticas serán levadas a cabo de xeito individual, e (como norma xeral) o material será de uso exclusivo de cada alumno, que deberá hixienizalo ó final da sesión.
- O material compartido (básculas, trompas de vacío...) será operado polo profesor
- Durante a realización das prácticas, nos momentos en que haxa que moverse polo laboratorio o alumnado deberá respetar a distancia interpersonal.
- Nos puntos non recollidos neste protocolo se actuará según o protocolo xeral do centro.

8.6 Biblioteca

Na biblioteca aplícanse as normas de uso e funcionamento das aulas ordinarias:

Terase que **desinfectar o posto** antes de ser utilizado.

Non se pode acceder directamente aos **andeis** para coller os libros.

Solicitaranse os libros e outros recursos con dous días de antelación a través

do formulario que se encontra na páxina web do IES ou directamente en forms.gle/wh1qycZmpiRth9cd8.

Pódense pedir prestados ata tres libros, que serán devoltos nun prazo de 10 días.

Uso de ordenadores

O alumnado que non dispoña de internet na casa poderá solicitar o acceso a un dos ordenadores.

Mesa de xestión

Cada responsable da biblioteca limpará o teclado, mesa e cadeira, así como o material utilizado antes da súa estancia na biblioteca.

Procurarase eliminar todo papel ou plástico innecesario da biblioteca.

8.7 Aula de Plástica

1. A aula de Debuxo utilizarase preferentemente para impartir as materias optativas de Bacharelato e 4º da ESO.
2. Os postos estarán colocados a 1,20 m. de distancia, medidos dende o centro das cadeiras, o que determinará o aforo da aula.
3. O alumnado conservará durante todo o curso un posto fixo. O croquis co rexistro dos postos de cada grupo entregarase á dirección.
4. A ventilación será continua e seguirá as pautas xerais vixentes para todo o centro.
5. Unicamente o profesorado fara uso das chaves da luz, persianas, fiestras, ordenador...
6. É obrigatoria a hixiene de mansos ó entrar para alumnado e profesorado.

7. Cada alumno hixienizará o posto ao comenzo da sesión.
8. O alumnado debe traer o seu propio material á clase. En caso de precisar algún do departamento, deberá hixienizarse ante e despois do seu uso.
9. Dentro da aula, nos momentos en que sexa imprescindible moverse do seu posto, alumnado e profesorado respetarán a distancia interpersonal.
10. Nos puntos non recollidos neste protocolo actuarase según o protocolo xeral do centro.

9 MEDIDAS ESPECIAIS PARA O RECREOS

9.1 Horarios e espazos de recreo

Contarase con dous recreos: o primeiro de 10:30 a 10:50h e o segundo de 12:30 a 12:50h.

Durante os recreos está permitido o uso de elementos comúns de xogo ou a utilización de obxectos que poidan ser compartidos, sempre cumprindo as axeitadas medidas de hixiene

9.2 Profesorado de vixilancia

Seis docentes de garda durante os recreos:

- Un na porta do recinto.
- Tres no interior do edificio (un en cada andar)
- Dous no recinto (un nos días de choiva).

10 PREVISIÓNS ESPECÍFICAS PARA O PROFESORADO

10.1 Uso da sala de profesorado

Respectaranse as normas relativas á hixienización. As mesas quedarán despexadas ao término da xornada para favorecer a limpeza.

10.2 Reunións

Nas convocatorias de claustro optarase polo recurso a vía presencial (cumprindo as normas de protección e de distancia física).

11 ACTIVIDADES EXTRAESCOLARES E COMPLEMENTARIAS

- As excursións, visitas e traballos de campo no exterior do centro educativo forman parte da dinámica do curso escolar e contribúen a cubrir obxectivos didácticos aula, a xerar cohesión grupal, benestar emocional e a establecer vínculos entre iguais e persoas alleas á comunidade educativa.
- Cando sexa posible para os obxectivos da actividade primaranse os desprazamentos activos no contorno cercano, o que supón ademais, unha actividade saudable. Se se fai uso do transporte público seguiranse as normas específicas determinadas para este tipo de transporte.
- No caso de visitas a museos, cines, teatros, etc, seguiranse as medidas preventivas establecidas polo lugar que se visite.

concellos, realizarase de acordo co previsto nas actividades complementarias e extraescolares.

12 PROTOCOLO DE SEGURIDADE E NOVA ORGANIZACIÓN PARA O USO DA CAFETERÍA

Do persoal da cafetería e as súas instalacións.

Os traballadores da cafetería empregarán unha desinfección constante das mans con xabón e xel hidroalcohólico. Ademais do uso de luvas de látex desbotables para tarefas específicas dentro do procesamento de alimentos.

Todas as instalacións da cafetería desinfectaranse con viricidas e desinfectantes específicos todos os días. No caso de mesas e cadeiras, desinfectaranse despois de cada uso.

A sala estará constantemente ventilada (portas e fiestras abertas).

Dos alumnos (recreo).

Para atender aos alumnos no recreo, o acceso á cafetería organizouse do seguinte xeito: accederase á cafetería pola porta exterior, na que se marcarán os espazos nos que os estudantes poden agardar cando fan cola (fila única), cunha separación de 1,5 metros. Unha vez que cheguen a barra, os estudantes só serán atendidos de un en un. Unha vez que teñan o produto que compraron, sairán pola mesma porta de saída que leva ao exterior do instituto. Organizouse de xeito que todo flúa sen problemas e evite a posibilidade de aglomeración ou incumprimento da distancia de seguridade.

Todo se ha sinalizado de forma clara para que non haxa dúbidas (portas de entrada e saída, espazos no chan, frechas direccionais, etc.).

Dos profesores e demais traballadores do centro.

Poderán utilizar todo o espazo da cafetería, de xeito que teñan espazo

suficiente para manter a distancia de seguridade entre os clientes. Nos recreos, atenderase preferentemente aos estudantes para evitar aglomeracións.

Tomaranse as medidas necesarias segundo a normativa vixente en caso de calquera limitación adicional.

13 DIFUSIÓN DO PLAN

Este plan será enviado ás autoridades educativas e estará dispoñible no sitio web do IES do Milladoiro:

<https://www.edu.xunta.gal/centros/iesmilladoiro/>

ANEXO I. NORMAS PARA O ALUMNADO ADAPTADAS AO CONTEXTO DA COVID 19

1. Respeitar a **distancia interpersoal de 1,5 metros**.
2. **Circulación nos espazos comúns sempre pola dereita**, de 1 en 1 e respectando a distancia de seguridade.
3. Na aula o **material gardarase de xeito diferenciado** (mochilas, estoxos...) para evitar o contacto co do resto dos compañeiros/as. Nos colgadoiros o material ou ropa colocarase do xeito máis individualizado posible.
4. Cando se use material susceptible de ser compartido (xiz, dicionarios...) recoméndase realizar a hixiene de mans antes e despois de usar o material.
5. Os materiais empregados para a limpeza e para o cumprimento da “etiqueta respiratoria” desbotaranse nas papeleiras con pedal.
6. O alumnado non pode tocar as xanelas nin os interruptores nin as ferramentas pedagóxicas(proxector, ordenador, mando...)
7. **Nas aulas de desdobre e nas aulas específicas** (música, laboratorio, informática...):
 - a. • É obrigatoria a hixiene de mans nas entradas e saídas.
 - b. • Hai que desinfectar o material compartido antes e despois do seu uso.
 - c. • Á entrada o alumnado hixienizará o seu pupitre ou mesa e cadeira.
8. **Cambios de clase:** o alumnado permanecerá no seu sitio. No caso de ter que trasladarse a outra aula, avisarase ao profesorado para que finalice a súa clase 5 minutos antes para poder organizar unha saída ordenada de 1 en 1 e deixando a distancia de seguridade. Agardarase á entrada da nova aula en ringleira de 1

Se houbera outro grupo na nova aula, agardarase a que saia por completo o grupo anterior antes de entrar. Entrarase respectando a distancia de seguridade e hixienizanse pupitres ou mesas e cadeiras.
9. **Entradas e saídas do recinto escolar:** a entrada pola avenida do Muíño Vello permanecerá aberta entre as 8:40 e as 9:00h e entre as 14: 20 e as 14:40h. Os

martes pola tarde entre as 16:20 e as 16:40h e entre as 18:00 e as 18:20. As entradas e saídas do alumnado farase segundo queda reflectido no seguinte cadro:

	ENTRADAS	SAÍDAS
BACHARELATO	Mañá: 8:50h	Mañá: 14:20h
	Tarde: 16:30h	Tarde: 18: 00h
3º ESO	Mañá: 8:55h	Mañá:14:25h
4º ESO	Tarde: 16:35h	Tarde:18: 05h
1º ESO	Mañá: 9:00h	Mañá:14:30h
2º ESO	Tarde: 16:40h	Tarde:18:10h

10. **Entradas e saídas ao edificio:** cada grupo de alumnado entrará e sairá do centro pola porta do andar no que está situada a súa aula de referencia.

Planta superior	3º ESO C 4º ESO A, 4º ESO B, 4º ESO C 1º BACHARELATO B, 1º BACHARELATO C
Planta intermedia	1º ESO A, 1º ESO B, 1º ESO D, 1º ESO E, 1º AGRUPAMENTO 2 2º ESO A, 1º ESO B, 2º ESO C, 2º ESO D, 2º ESO E, 2º ESO F, 2º ESO AGRUPAMENTO 1º BACHARELATO A 2º BACHARELATO A
Planta inferior	1º ESO C, 1º ESO AGRUPAMENTO 1 3º ESO A, 3º ESO B, 3º ESO D 2º BACHARELATO B

11. **Recreos:** para ir á cafetería deberá irse sempre polas escaleiras exteriores (a excepción dos grupos cuxa aula de referencia está na planta superior, dado que lles corresponden os aseos da planta intermedia).

Durante os recreos está permitido o uso de elementos comúns de xogo ou a utilización de obxectos que poidan ser compartidos, sempre cumprindo as axeitadas medidas de hixiene

12. **Acceso á cafetería:**

- Durante os recreos: acceso exclusivo pola porta exterior.

13. **Uso dos aseos:** uso diferenciado.

Baños	Grupos asignados
Planta intermedia, corredor principal	1º ESO A, 1º ESO B,, 1º ESO D, 1º ESO E, 1º ESO AGRUPAMENTO 1 2º ESO A, 2º ESO B, 2º ESO C, 2º ESO D, 2º ESO E, 2 ESO F, 2º ESO AGRUPAMENTO 2 3º ESO C 4º ESA, 4º ESO B, 4º ESO C 1º BACH A, 1º BACH B, 1º BACH C 2º BACH A
Planta inferior, corredor central	1º ESO C. 1º ESO AGRUPAMENTO 1 3º ESO A, 3º ESO B, 2º ESO D 2º PMAR 2º BACH B

- É obrigatorio hixienizar as mans á saída.

14. **O alumnado que use o transporte escolar** deberá utilizar máscara en todo momento e utilizar sempre o mesmo asento.

- Nas entradas o profesorado con garda de custodia agardará polo alumnado e dirixirao á aula provisional situada no andar 0 (Desdobre 2). Cando se achegue o momento de comezo das clases o alumnado dirixirase á súa aula.
- Nas saídas, unha vez finalizada a xornada, os grupos de 3º e 4º de ESO e os de bacharelato irán á aula de Desdobre 2 e alí esperarán ata as 14:30h (neste tempo estarán a cargo do profesorado de garda).

15. Ao remate da xornada lectiva o alumnado **non colocará a cadeira enriba da mesa** para facilitar o proceso de hixienización da mesma.

16. **Terán consideración de condutas leves contrarias á convivencia os supostos de incumprimento polo alumnado do uso da máscara nos tempos e lugares que sexan obrigatorios e o incumprimento das instrucións do profesorado en aplicación do presente protocolo. A reiteración de condutas leves será considerada como unha falta grave ás normas de convivencia.**

ANEXO II. NORMAS PARA AS FAMILIAS ADAPTADAS AO CONTEXTO DA COVID 19

As reunións de titoría e as comunicacións por outros motivos coas familias en espazos interiores farase con presenza de ventilación (ou ben ao aire libre), cumprindo sempre coas medidas de protección e hixiene que estean vixentes en cada momento.

Non se recomenda a asistencia ao centro cando unha persoa presente síntomas agudos compatibles coa COVID-19 ou outra enfermidade infecciosa aguda e potencialmente transmisible.

En persoas con condicións de vulnerabilidade fronte á Covid-19 seguiranse as recomendacións que indique o seu profesional de referencia.

ANEXO III

VENTILACIÓN EN CENTROS EDUCATIVOS NO CONTEXTO DA COVID 19

- Fornecer tanto aire exterior como sexa razoablemente posible.
- A ventilación natural é a opción recomendada e só no caso de que non sexa posible optarase por implementar unha ventilación forzada e/ou purificación de aire.
- As portas da clase deberán permanecer abertas, así como as ventás e portas dos corredores para facilitar a renovación constante de aire nas aulas. Ventilar cando menos 15 minutos ao inicio e ao remate da xornada (de mañá ou de tarde), 5 minutos entre clase e clase, e durante a totalidade dos recreos.
- No caso de temperaturas extremas invernaís é mellor realizar maior número de ventilacións de menor tempo en lugar de ter as ventás parcialmente abertas. Abrir parcialmente as ventás non facilita significativamente a renovación de aire pero baixa a temperatura e diminúe o confort. É máis eficiente abrir todas as ventás durante 2 a 5 minutos cada 15/20 minutos.
- No caso de dispoñer de sistemas de ventilación forzada centralizada, manter a ventilación acesa as 24 horas, os 7 días da semana, con taxas de ventilación reducidas (pero non apagadas) cando as persoas están ausentes.
- Non usar a recirculación do aire interior.
- Non se recomenda o uso de ozono e lámpadas UV para a desinfección en aire acondicionado.
- Non se recomenda a compra de medidores de CO2 por parte dos centros educativos que, en calquera caso, deben ser manexados por persoal competente.
- A Consellería de Cultura, Educación e Universidade conta cunha rede sentinela que verifica que a implementación destas medidas de ventilación resulta nunha ventilación correcta e axeitada.
- Se fose necesario utilizar un purificador de aire portátil, como último recurso, este debe ter polo menos eficiencia de filtro HEPA e recoméndase situar o dispositivo preto da zona de respiración (onde estean os alumnos). Os filtros HEPA deberán ter unha filtración altamente eficiente do aire, con capacidade de reter aerosois en porcentaxes superiores ao 99,95%, segundo a norma UNE1822. Todo isto sometido a contar co informe técnico pertinente, solicitado polo

centro educativo a través da Unidade Técnica da Xefatura Territorial correspondente da Consellería de Cultura, Educación e Universidade e autorizado en coordinación coas directrices da autoridade sanitaria.

Conclusións

- O método de elección para a ventilación das aulas será a ventilación natural de acordo coas recomendacións do apartado anterior
- No caso de non ser posible a ventilación natural, poderanse utilizar equipos extractores ou impulsores individuais cun caudal de aire adecuado de acordo coa valoración dun técnico competente.
- Naqueles casos nos que non sexa posible aplicar os métodos anteriores, e de xeito totalmente excepcional, poderán utilizarse os purificadores con filtros HEPA. A súa utilización require dun informe técnico especializado (especialmente para realizar o estudo oportuno sobre as características das aulas, o volume do aire, a ocupación, etc) solicitado polo centro educativo a través da Unidade Técnica da Xefatura Territorial correspondente da Consellería de Cultura, Educación e Universidade e autorizado en coordinación coas directrices da autoridade sanitaria.

Determinación do ACH das aulas en función da concentración de CO₂ durante as clases.

Despois de ter comprobado que a ventilación forzada non é suficiente para chegar a valores de ACH excelentes, propónse combinar a ventilación forzada con algo de ventilación natural. A idea consiste en abrir un pouco as fiestras (de 8 a 10 cm), tal e como se recolle nas fotografías seguintes:



Para a realización destes experimentos partimos dunha serie de premisas:

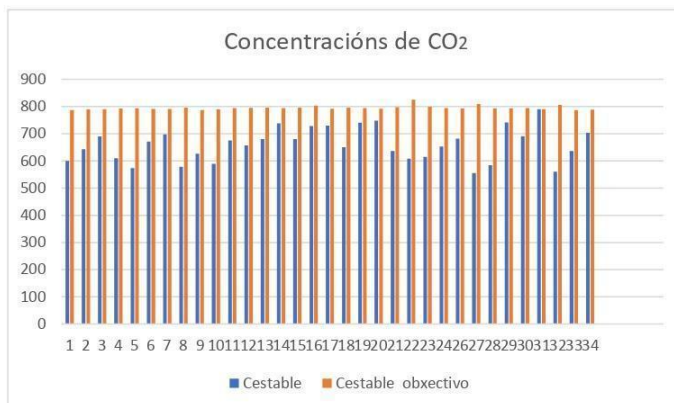
- Fixemos medidas en **todas as aulas do centro**.
- Tomamos polo menos catro valores por aula no intervalo dunha sesión lectiva, repetindo o proceso nalgúñas aulas para confirmar a persistencia dos datos.
- Para estimar a produción de CO₂ teórica, supuxemos un escenario desfavorable, é dicir, clases practicamente en silencio.

Comprobamos a eficacia deste método de ventilación facendo medidas de CO₂ durante as clases tendo en conta factores como o volume da aula, o número de ocupantes e unha estimación da produción de CO₂ por persoa (partindo das táboas elaboradas por A. Persily e L. de Jonge (<https://onlinelibrary.wiley.com/doi/full/10.1111/ina.12383>).

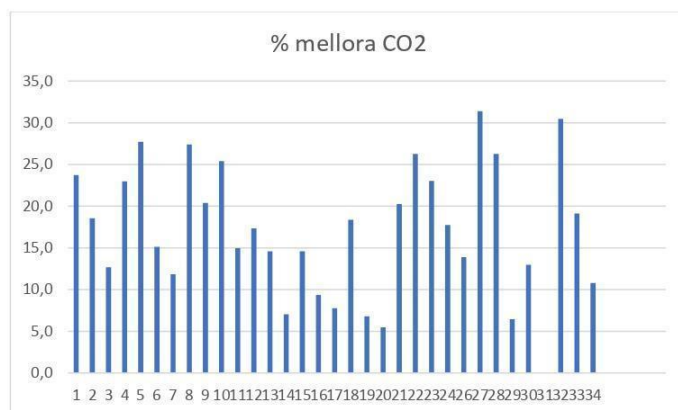
Tamén calculamos o *ACH obxectivo* (valor mínimo teórico que deberiamos acadar) e a *Cestable obxectivo* (a concentración máxima de CO₂ que podemos ter en condicións de seguridade)

Chegamos a dous tipos de datos:

a) Niveis de CO₂ medidos fronte a niveis de CO₂ para ACH obxectivo:

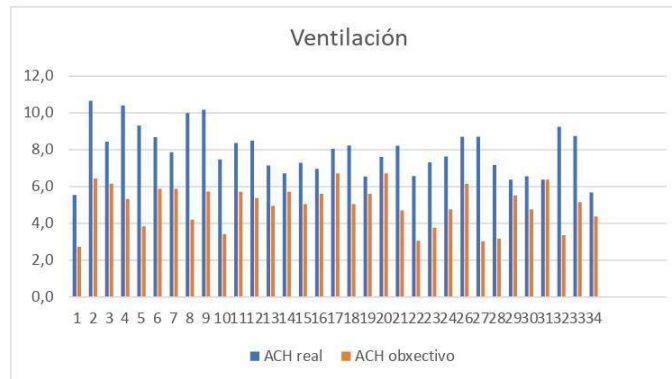


Calculamos o valor que debería dar a medida de CO₂ para ter un nivel de ventilación (ACH) superior ao noso obxectivo e comparámolo co valor medido. Sempre que o valor medido (en azul) estea por debaixo do calculado (en laranxa) a ventilación será excelente.



Pode comprobarse que a concentración de CO₂ non é maior do desexable en ningunha aula e en algunhas este nivel chega a ser ata un 30% menor do valor permitido.

- b) *Cálculo do nivel ACH real*: Calculamos o ACH real (ventilación real) en función dos datos experimentais, e comprobamos que o seu valor supere a ACH obxectivo (valor teórico).



Novamente, vemos que todas as aulas teñen un nivel de ventilación axeitado.

O propio estudo do CSIC no que nos baseamos advirte na páxina 39 das limitacións que teñen estes métodos e, tendo conta todo isto, as conclusións ás que chegamos son:

- En todas as aulas se presentan niveis de ventilación e de concentración de CO₂ seguros.
- Non hai diferenzas significativas entre distintas partes do edificio (valores semellantes en diferentes plantas e/ou ás), nin entre cursos e niveis.
- En cuartos de baño e ascensor (ao non dispoñer de ventilación natural) é fundamental respectar a capacidade dos espazos indicada.

En definitiva, o entorno escolar é completamente seguro durante as clases, e se respectamos as normas sobre o uso correcto da máscara, a distancia física, a capacidade de certos espazos e as normas para as entradas e saídas conseguiremos reducir o impacto desta pandemia na nosa comunidade.

Dende o Equipo COVID do centro queremos agradecer a todo o profesorado que se prestou a participar neste proxecto facendo medidas de CO₂ durante as súas clases, e dun xeito especial, ós alumnos de 1º de Bacharelato A e C, que sacrificaron o seu tempo de lecer para axudar a levar a cabo este traballo.

ANEXO V. DIRECTRICES SOBRE O USO DAS MÁSCARAS NO ÁMBITO EDUCATIVA NA COMUNIDADE AUTÓNOMA DE GALICIA

1. Introducción

Durante a evolución da pandemia, todos os países da Unión Europea implementaron varias recomendacións con respecto ao uso de máscaras como unha intervención non farmacolóxica complementaria en espazos pechados, así como en lugares públicos onde o distanciamento físico non sempre é posible

En España, o artigo 6 da Lei 2/2021, de 29 de marzo, de medidas urxentes de prevención, contención e coordinación para facer fronte á crise sanitaria ocasionada pola COVID-19 e posteriormente o Real Decreto 115/2022 do 8 de febreiro estableceron os supostos do uso obrigatorio da máscara, así como as excepcións a dita obriga.

A nivel galego, desenvolveuse esta obrigatoriedade no punto 1.4 da Orde do 11 de febreiro de 2022 pola que se prorroga e se modifica a Orde do 22 de outubro de 2021 pola que se establecen medidas de prevención específicas como consecuencia da evolución da situación epidemiolóxica derivada da COVID-19 na Comunidade Autónoma de Galicia e se modifica a Orde do 14 de setembro de 2021 pola que se aproba o novo Plan de hostalería segura e a Orde do 29 de setembro pola que se aproba o novo Plan de ocio nocturno.

O novo contexto epidemiolóxico caracterizado por unha diminución dos casos graves e da letalidade asociada ao SARS-CoV-2, debido en grande parte á elevada cobertura vacinal acadada na poboación, orixinou un cambio na estratexia de vixilancia e control da pandemia cara unha estratexia que dirixa as actuacións a persoas e ámbitos de maior vulnerabilidade e monitorice os casos de COVID-19 graves e nos casos anteriormente citados, aceptando un nivel controlado de transmisión en grupos menos vulnerables.

Ante esta nova situación epidemiolóxica e de inmunidade da poboación, o Consello de Ministros aprobou o 19 de abril, o Real Decreto 286/2022 polo que se modifica a obrigatoriedade do uso de máscaras durante a situación de crise sanitaria ocasionada pola COVID-19 e polo que o uso de máscaras deixará de ser obrigatorio en espazos interiores, salvo algunhas excepcións. A medida será efectiva o día 20 de abril tras a súa publicación no Boletín Oficial do Estado.

Cómpre ter en conta que o uso da máscara mostrouse efectiva no control da transmisión da COVID-19, sendo a principal medida de prevención fronte á enfermidade. A pesar dos inconvenientes asociados ao seu uso (incomodidade, dificultade para respirar, aumento de afeccións cutáneas, etc) a cidadanía comprendeu o valor desta medida e a adherencia ao seu uso mantívose moi alto ao longo da pandemia.

Esta cultura de protección non só individual senón tamén colectiva, debe continuar ante esta nova estratexia co fin de protexer ás persoas vulnerables e é por este motivo que o emprego da máscara segue a ser útil para axudar a diminuír o risco de infección destas persoas.

2. Obxectivo

Este documento ten como obxectivo describir as situacións nas que se mantén a obrigatoriedade do uso da máscara no ámbito educativo e establecer as recomendacións de uso da máscara noutras situacións non contempladas dentro das anteriores.

3. Situacións nas que se mantén a obrigatoriedade do uso da máscara T

ras a publicación do Real Decreto 286/2022, do 19 de abril, polo que se modifica a obrigatoriedade do uso de máscaras durante a situación de crise sanitaria ocasionada pola COVID-19, as persoas de seis anos en diante quedan obrigadas ao uso de máscaras no transporte público, incluíndose dentro deste, o transporte escolar.

3.1. Excepcións á obrigatoriedade do uso de máscara A obrigaón do uso da máscara reflectida no apartado anteriore non será esixible nos seguintes supostos:

- Persoas de menores de 6 anos
- Persoas que presenten algún tipo de enfermidade ou dificultade respiratoria que poida verse agravada polo uso da máscara ou que, pola súa situación de discapacidade ou dependencia, non dispoñan de autonomía para quitarse a máscara ou ben presenten alteracións de conduta que fagan inviable a súa utilización
- No caso de que, pola propia natureza das actividades, o uso da máscara resulte incompatible, conforme as indicacións das autoridades sanitarias.

4. Situacións nas que se recomenda manter o uso da máscara

Neste contexto normativo no que a máscara non resulta obrigatoria é especialmente relevante lembrar a importancia de manter o resto de medidas de protección que, ao longo da pandemia, téñense amosado eficaces. Así, a hixiene de mans, a ventilación e evitar as aglomeracións seguen a ter un alto valor protector. Con todo, débese ter en conta que nos centros educativos pode haber poboación vulnerable entre o alumnado e o persoal docente e non docente, polo que a máscara resulta nestes colectivos vulnerables particularmente recomendable.

Por outro lado e a pesar de que en Galicia o 95,5% da poboación susceptible de vacinar xa está vacinada e que que en concreto, na poboación de 5 a 11 anos é a comunidade autónoma coa maior cobertura de toda España, con máis do 60% desta poboación con dúas doses administradas, é preciso aumentar esta cobertura para acadar maior protección.

Polo tanto, e atendendo ás particularidades descritas, resulta recomendable, con carácter voluntario, o uso da máscara no interior dos centros educativos tanto por parte do alumnado coma dos/as traballadores/as do centro.

(---

4.2. Casos sospeitosos e confirmados de COVID-19 e contactos estreitos de casos no ámbito educativo

Recoméndase especialmente para casos sospeitosos e confirmados de COVID-19 e contactos estreitos de casos o uso de forma constante da máscara e evitar actividades que impliquen quitala sen manter a distancia de seguridade de 1,5 metros con outras persoas (Ex.: comer ou beber en presenza doutras persoas). O uso da máscara nestas situacións debe ir acompañado doutras medidas de prevención como evitar o contacto con persoas de grupos vulnerables e reducir todo o posible as interaccións con outras persoas. Estas recomendacións deberán aplicarse durante 10 días dende inicio de síntomas, dende o diagnóstico (no caso de persoas asintomáticas) ou dende a data do último contacto (no caso de contactos estreitos)

En calquera caso debe lembrarse a recomendación xeral de non asistir ao centro educativo se a sintomatoloxía inclúe cadros febrís.

5. Resumo uso da máscara

OBRIGATORIO

- Transporte escolar (salvo excepcións recollidas no apartado 3.1)

RECOMENDADO

- Persoal traballador do centro educativo
- Alumnado do centro educativo.
- Casos sospeitosos e confirmados de COVID-19 e contactos estreitos de casos.

ANEXO VI. MEDIDAS DE PROTECCIÓN INDIVIDUAL

No ámbito da comunidade educativa as máscaras que se utilizarán serán as mesmas que no ámbito comunitario. Estas serán as máscaras hixiénicas que cumpran a normas UNE 0065 (reutilizables) ou UNE 0064 (desbotables), ou as máscaras cirúrxicas cando así se determine. As máscaras hixiénicas deberán cumprir a CSM/115/2021.

De acordo co establecido polo ministerio de sanidade na súa Guía de preguntas e respostas sobre a volta ao cole (02/10/2020) recoméndase a utilización de máscaras hixiénicas reutilizables, xa que posibilitan unha axeitada protección e unha mellor respirabilidade, ademais de ser unha opción máis sostible. Só en poboación con condicións de saúde de especial vulnerabilidade para a Covid-19 se pode propoñer a posibilidade de utilizar máscara hixiénica ou máscara cirúrxica. Este é o caso que afecta ao uso de máscaras no espazo de illamento COVID.

Por tanto e de acordo coas recomendacións do Ministerio de Consumo na súa Guía. Que debes ter en conta ao mercar unha máscara? As persoas sas utilizarán preferentemente máscaras hixiénicas. As persoas sintomáticas ou asintomáticas positivas deben elixir con prioridade máscaras cirúrxicas. O alumnado san a partir de 3 anos (a partir dos 6 anos con carácter obrigatorio) debe usar máscaras hixiénicas acordes a cada rango de idade.

Os nenos e as nenas positivos/as por Covid-19 deben usar preferentemente máscaras cirúrxicas ou hixiénicas con especificación UNE. No caso de poboación vulnerable recoméndase usar o tipo de máscara segundo indicación médica.

As máscaras son só un medio complementario de protección e actúan en conxunto co resto de medidas preventivas pautadas polas autoridades sanitarias.

De acordo con estas pautas calquera mención ou referencia a máscaras no Protocolo de adaptación ao contexto da Covid-19 nos centros de ensino non universitario de Galicia para o curso 2020-2021, ou nos diversos protocolos auxiliares e addendas, incluídas as referencias a máscaras transparentes, entenderase referida a máscaras hixiénicas (preferentemente reutilizables), salvo que expresamente se indique que estas serán cirúrxicas ou EPI, facéndose constar neste último caso a tipoloxía concreta referida (FFP1, FFP2 ou FFP3).

No documento que segue, titulado INFORMACIÓN SOBRE CARACTERÍSTICAS E NORMATIVA DE EQUIPOS DE PROTECCIÓN INDIVIDUAL atópase recollida á información pormenorizada sobre as características e normativa de equipos de protección individual de aplicación segundo o Protocolo de adaptación ao contexto da Covid-19 nos centros de ensino non universitario de Galicia para o curso 2021- 2022.

ANEXO VII. EQUIPOS PROTECCIÓN INDIVIDUAL

INFORMACIÓN SOBRE CARACTERÍSTICAS E NORMATIVA DE EQUIPOS DE PROTECCIÓN INDIVIDUAL

1.- MÁSCARAS

Podemos distinguir os seguintes tipos de máscaras segundo a súa finalidade:

1. Equipos de protección individual (EPI)
2. Produto Sanitario (PS)
3. Máscaras hixiénicas

➤ **As máscaras hixiénicas**

Considéranse produtos necesarios para a protección da saúde poboacional e son imprescindibles para minimizar o risco da propagación do COVID-19 entre as persoas. Non son produtos sanitarios nin EPI pero deben contemplar para a súa comercialización uns requisitos mínimos descritos no apartado cuarto e quinto da Orde SND/354/2020. Pódese obter máis información no apartado correspondente das Guías para a fabricación de máscaras e roupa de protección publicadas polo Ministerio de Industria Comercio e Turismo.

Trátase de produtos que non requiren autorización previa para a súa comercialización, pero iso non implica que todo valla. En función do uso previsto, deben cumprir unha normativa e segundo o tipo de máscara, deberá contar cunha certificación por un terceiro (Organismos Notificados). En todo caso, o fabricante e/ou importador, asumen a responsabilidade do seu produto e a conformidade deste coa normativa que lle resulte de aplicación.

Nestas máscaras hixiénicas recoméndase que cumpran coa normativa UNE 0065.

No resto de máscaras, e tal como se expón no documento elaborado pola Secretaría Xeral de Industria e da Pequena e Mediana Empresa, podemos establecer as seguintes diferenzas:

➤ **Máscara considerada equipo de protección individual (EPI)**

Trátase de produtos coa finalidade de protexer da inhalación de partículas tóxicas ou patóxenos á persoa que o utiliza. Regúlanse pola normativa dos equipos de protección individual (Regulamento UE 2016/425), que á súa vez nos remite á norma técnica harmonizada UNE-EN 149:2001+A1:2010, onde se detallan os seus tipos e os seus requisitos que hai que cumprir.

Contémpnanse tres tipos: FFP1 (baixa eficacia), FFP2 (media eficacia) ou FFP3 (alta eficacia), que poden levar válvulas de inhalación e/ou exhalación. Hainas dun só uso ou reutilizables.

Esta clasificación baseada en graos de eficacia establécese a partir dos resultados dos ensaios de conformidade efectuados coa norma UNE-EN 149:2001+A1:2010. Para facerse unha idea, os ensaios que hai que valorar contemplan, entre outros, os seguintes parámetros:

-**Fuga de partículas cara ao interior:** os ensaios realízanse para comprobar o grao de protección que lles outorgan aos usuarios; miden as fugas polo axuste de cara, fuga pola válvula de exhalación se existe e penetración a través do filtro.

-**Compatibilidade coa pel:** compróbase a irritación ou calquera outro efecto adverso que poida provocar o material da máscara.

-**Inflamabilidade:** as máscaras non deben ser altamente inflamables e non deben continuar queimándose pasados 5 segundos tras apartarse da lapa. Contido de dióxido de carbono: o contido de CO₂ no espazo libre entre a cara e a máscara tras inhalación, non debe ser maior do 1% de medio en volume.

-**Ensaio de obstrución:** é obrigatorio para as máscaras reutilizables e opcional para o resto. Mídese a obstrución provocada na máscara tras a exposición a un aerosol de partículas estandarizado (con dolomita). Iso tamén implica facer un ensaio de resistencia á respiración, que non debe ser superior aos rangos establecidos para cada tipo de máscara.

-**Ensaio de axuste:** a peza facial é hermética e debe facerse un ensaio de verificación do axuste.

Cabe destacar que este tipo de máscaras, cando teñen válvula de exhalación non deberían ser utilizadas por persoas infectadas polo COVID-19, dado que o aire exhalado sería emitido sen ningún tipo de retención e favorécese a difusión do virus.

Sobre o etiquetado e a identificación

As máscaras EPI descritas deben estar identificadas individualmente da seguinte maneira:

10. Nome ou marca rexistrada ou outros medios de identificación do fabricante ou subministrador.
11. O tipo de máscara: FFP1, FFP2, FFP3
12. Ao lado do tipo, as letras seguintes segundo corresponda:
13. NR: cando é de tipo non reutilizable
14. R: cando é reutilizable
15. D: indica que foi sometida ao ensaio de obstrución (con dolomita)
16. Referencia á norma harmonizada aplicada: UNE-EN 149:2001+A1:2010

Marcado CE seguido do nº do Organismo Notificado encargado da certificación do produto.

➤ **Máscara considerada produto sanitario (PS)**

Máis coñecidas como máscaras cirúrxicas, a súa principal utilidade é protexer a comunidade das infeccións que poidan ser transmitidas polo portador da máscara. Ocasionalmente pode protexer fronte a salpicaduras de líquidos contaminados. En situacións epidémicas son apropiadas para reducir o risco de propagación da infección por aquelas persoas con capacidade de contaxiar. A peza facial non é hermética.

A normativa que lles resulta de aplicación é a de produtos sanitarios:

17. Directiva 93/42/CE Relativa aos produtos sanitarios
18. A partir do 26 de maio de 2020, o Regulamento 2017/745 Relativo aos produtos sanitarios

Segundo esta normativa, as máscaras cirúrxicas son un produto sanitario da clase I, considerados de menor risco de acordo coa súa finalidade prevista. Iso quere dicir que o fabricante (ou o seu representante autorizado na UE), deberá levar a cabo unha Declaración UE de conformidade do seu produto e non é necesaria a intervención de ningún organismo notificado que certifique o produto. Non obstante, a normativa dirixe o fabricante a respectar os requisitos técnicos descritos na norma UNE-EN 14683:2019 AC nos seus produtos.

Segundo esta norma, as máscaras clasifícanse de acordo coa súa eficacia de filtración bacteriana en Tipo I e Tipo II. As de tipo II subdivídense en función da súa resistencia ou non ás salpicaduras: as de tipo IIR son resistentes ás salpicaduras.

A norma UNE-EN 14683:2019 AC indica os seguintes ensaios que hai que realizar para este tipo de máscaras:

19. Respirabilidade: o obxectivo é medir a diferenza de presión necesaria para facer pasar aire a través da máscara.

20. Resistencia ás salpicaduras: mide a resistencia á penetración de salpicaduras de líquido; sería aplicable para as de Tipo IIR.

21. Limpeza microbiana (carga biolóxica): para a súa determinación utilízase á súa vez a norma EN ISO 11737-1:2018, onde se dan recomendacións para medir os microorganismos viables no exterior ou interior dun produto sanitario.

22. Biocompatibilidade: remítenos para iso á norma EN ISO 10993-1:2009, co fin de determinar o ensaio toxicolóxico aplicable.

Aa norma UNE-EN 14683:2019 AC indica os requisitos que hai que cumprir por cada un dos tipos de máscara:

Ensaio	Tipo I	Tipo II	Tipo IIR
Eficacia de filtración bacteriana	≥95	≥98	≥98
Presión diferencial (pascal/cm ²)	<40	<60	<60
Presión de resistencia ás salpicaduras Kpa	-	-	≥16
Limpeza microbiana (ufc/g)	≤30	≤30	≤30

Segundo nos indica a propia norma, as máscaras de tipo I non están previstas para a súa utilización por profesionais sanitarios nun ambiente de quirófano ou contorna médica con requisitos similares. Do mesmo xeito, é posible que en determinados ambientes cirúrxicos sexa máis apropiado o uso de máscaras EPI ou dispositivos duais, que cumpren as dúas normativas (proteeer e protexerse).

Sobre el etiquetado y la identificación

NIOSH-42CFR84 (USA)	N95, R95, P95
GB2626-2006 (China)	KN95
AS/NZ 1716:2012 (Australia)	P2
KMOEL – 2017-64 (Korea)	Korea 1st Class
JMHLW – Notification 214, 2018 (Xapón)	DS

Táboa de equivalencias para máscaras FFP3:

Norma	Clasificación
EN 149:2001	FFP3
NIOSH-42CFR84 (USA)	N99, R99, P99, N100, R100, P100

A Resolución de 23 de abril de 2020 tamén indica os supostos para a aceptación doutros EPI sen o mercado CE regulamentario baseándose nas normas harmonizadas.

Unha máscara «Surgical N95» sería comparable a unha máscara de uso dual (EPI+PS).

A máscara KN95_China: fabricase segundo a norma GB2626, que en principio a aplica o propio fabricante nun proceso de autocertificación baixo a súa propia responsabilidade e a vixilancia do mercado é a que actúa se é o caso. Debido á crise do coronavirus, o goberno chinés deu a orde de que todas as máscaras fosen verificadas en tres aspectos: eficacia de penetración, resistencia á respiración e marcado. En consecuencia, todas as máscaras que hai no mercado chinés deberían ter informes de ensaio con estes tres resultados.

2.- PANTALLAS FACIAIS

No deseño e fabricación das pantallas faciais COVID-19 débese garantir, entre outros:

- Calidade óptica do ocular
- Protección fronte a salpicaduras (zona protexida e dimensión vertical) segundo o establecido nas normas:
 - UNE-EN 166:2002: Protección individual dos ollos. Especificacións.
 - UNE-EN 167:2002: Protección individual dos ollos. Métodos de ensaio ópticos.
 - UNE-EN 168:2002: Protección individual dos ollos. Métodos de ensaio non ópticos.

Consideramos que, con este obxecto, é importante ter en conta as seguintes cuestións:

- Utilizar un visor fabricado nun material que ofrezca adecuadas prestacións ópticas. Como indicación básica pódese verificar, mirando a contraluz o material, que non presenta defectos estruturais como ondulación, franxas horizontais, etc. En concreto, utilizar visores cun factor de difusión de luz que se atope dentro dos requisitos establecidos na norma UNE-EN 166. Os materiais tradicionalmente utilizados na fabricación dos visores das pantallas de protección facial (EPI) son policarbonato e acetato de celulosa, pero non son os únicos. Recoméndase consultar cun especialista para a selección dun material coa calidade óptica necesaria, xa que materiais básicos utilizados en papelería e alimentación non cumpren os requisitos de difusión da luz esixidos. Así por exemplo destes últimos ensaiamos con resultados insatisfactorios: Monopet 450 μ , PVC 200 μ , PVC 180 μ , Acetato (180-240) μ -O arnés ou diadema de suxeición debe permitir a colocación dunha forma única, e dispoñer de referencias para que o visor poida quedar montado nunha posición fixa e simétrica con respecto ao centro do arnés.- O sistema de suxeición do arnés, en caso de que sexa una banda de suxeición, debe dispoñer polo menos de 10 mm de anchura.

3.- BATAS DE PROTECCIÓN

No relativo á roupa, é necesaria a protección do uniforme do traballador da posible salpicadura de fluídos biolóxicos ou secrecións procedentes do paciente confirmado ou en investigación ao que examina ou trata. Este tipo de roupa, como EPI, debe cumprir coa norma UNE-EN 14126:2004 que contempla ensaios específicos de resistencia á penetración de microorganismos. Este tipo de roupa pode ofrecer distintos niveis de hermeticidade tanto no seu material como no seu deseño, cubrindo parcialmente o corpo como batas, delantais, manguitos, polainas, etc., ou o corpo completo. Na designación, inclúese o Tipo e a letra B (de Biolóxico).

Recoméndase que a roupa de protección biolóxica sexa desbotable xa que presenta a vantaxe de que ao eliminarse evítanse fontes de posible contaxio que puideran aparecer no caso de que a desinfección do equipo non se realizase correctamente.

4.- XEL HIDROALCOHÓLICO

As solucións hidroalcoolicas divídense segundo a súa regulamentación en produtos cosméticos e antisépticos (produto sanitario).



ANEXO VIII

PROCEDIMENTO DE ACTUACIÓN PARA A XESTIÓN DA VULNERABILIDADE EN ÁMBITOS NON SANITARIOS NIN SOCIOSANITARIOS

Grupos vulnerables	Patoloxía controlada				Patoloxía descompensada				Comorbilidade ≥ 2 aspectos			
	NR1	NR2	NR3	NR4	NR1	NR2	NR3	NR4	NR1	NR2	NR3	NR4
Exposición laboral												
Enfermidade cardiovascular/HTA	1	1	2	2	1	3	3	3	1	3	3	3
Diabetes	1	1	2	2	1	3	3	3	1	3	3	3
Enfermidade pulmonar crónica	1	1	2	2	1	3	3	3	1	3	3	3
Enfermidade hepática crónica severa	1	1	2	2	1	3	3	3	1	3	3	3
Insuficiencia renal crónica	1	1	2	2	1	3	3	3	1	3	3	3
Inmunodeficiencia	1	3	3	3	1	4	4	4	1	4	4	4
Cancro en tratamento activo	1	4	4	4	1	4	4	4	1	4	4	4
Obesidade mórbida (IMC>40)	Sen patoloxía engadida				Sen patoloxía engadida controlada				Patoloxía engadida descompensada			
	1	1	2	2	1	3	3	3	1	4	4	4
Embarazo	Sen complicacións nin comorbilidades				Con complicacións o comorbilidades							
		3	3	3	1	4	4	4				

NR1(Nivel de risco 1): Semellante ao risco comunitario, traballo sen contacto con persoas sintomáticas.

NR2(Nivel de risco 2): Traballo en contacto con persoas sintomáticas, mantendo a distancia de seguridade e sen actuación directa sobre elas.

NR3(Nivel de risco 3): Asistencia ou intervención directa sobre persoas sintomáticas, con EPI axeitado e sen manter a distancia de seguridade.

NR4 (Nivel de risco 4): Profesionais non sanitarios que deben realizar manobras xeradoras de aerosois, como por exemplo RCP.

1	Non precisa nin adaptación nin cambio de posto, permanecendo na súa actividade profesional
2	Continúa a actividade laboral. Pode realizar tarefas con exposición a persoas sintomáticas con EPI axeitados
3	Pode continuar actividade laboral sen contacto con persoas sintomáticas. Se existe imposibilidade, iníciase a tramitación para declarar ao/á traballador/a como especialmente sensible ou prestación por risco durante o embarazo - lactación (PREL)
4	Precisa cambio de posto de traballo e, de non ser posible, iníciase a tramitación para declarar ao/á traballador/a como especialmente sensible ou prestación por risco durante o embarazo-lactancia (PREL)



XUNTA DE GALICIA
VICEPRESIDENCIA E CONSELLERÍA DE PRESIDENCIA
ADMINISTRACIÓNS PÚBLICAS E XUSTIZA
Secretaría Xeral da Igualdade

IES do Milladoiro. Paseo da
Igualdade nº5 15895
Milladoiro- Ames
Tél:881867869
ies.milladoiro@edu.xunta.es



galicia

ANEXO IX SOLICITUDE DA DETERMINACIÓN DA CONDICIÓ DE PERSONAL SENSIBLE

SOLICITANTE

Nome e apelidos:

DNI: Teléfono:

Correo electrónico (obligatorio):

Enderezo a efectos de notificacións :

Código Postal: Localidade:

DATOS DO CENTRO DE TRABAJO

Nome do Centro:

Enderezo:

Código Postal: Localidade:

Posto de traballo:

SOLICITA a valoración da inspección médica da xefatura territorial da Consellería de Cultura, Educación e Universidade, ou no seu caso o servizo de prevención alleo a efectos da determinación do condición de persoal sensible de conformidade co previsto na resolución pola que se aproba o Protocolo de adaptación ao contexto da Covid.19 nos centros de ensino non universitario de Galicia para o curso 2021/2022

Para estes efectos comprométese a achegar os informes médicos que obran no seu poder, así como aqueles que lle sexan requiridos.

_____, ____ de _____ de 202__

Sinatura:

DIRECTOR/A DO CENTRO

ANEXO X. CARTELERÍA



Coronavirus

Consellos para realizar unha hixiene de mans adecuada

Fuente: Organización Mundial de Saúde



Moila as mans con auga



Deposita na palma da man unha cantidade de xabón suficiente para cubrir toda a superficie das mans



Fregue as palmas das mans entre si



Fregue a palma da man dereita contra o dorso da man esquerda entrelazando os dedos e viceversa



Fregue as palmas das mans entre si, cos dedos entrelazados



Fregue o dorso dos dedos dunha man coa palma da man oposta, agarrando os dedos



Fregue cos movementos de rotación o pulgar esquerda, atrapándoo coa palma da man dereita e viceversa



Fregue o punta dos dedos da man dereita contra a palma da man esquerda, facendo un movemento de rotación e viceversa



Enxague as mans con auga



Séquese cun pano desbotable



Sírvase dese pano para pechar a tilla



As tuas mans son seguras



XUNTA DE GALICIA

Máis información en coronavirus.sergas.gal



XUNTA DE GALICIA
VICEPRESIDENCIA E CONSELLERÍA DE PRESIDENCIA
ADMINISTRACIÓNS PÚBLICAS E XUSTIZA
Secretaría Xeral da Igualdade

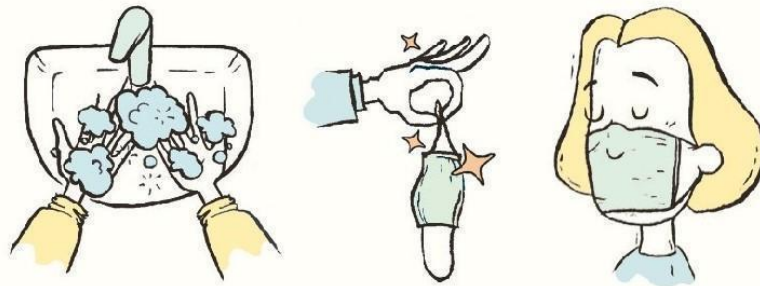
IES do Milladoiro. Paseo da
Igualdade nº5 15895
Milladoiro- Ames
Tel:881867869
ies.milladoiro@edu.xunta.es



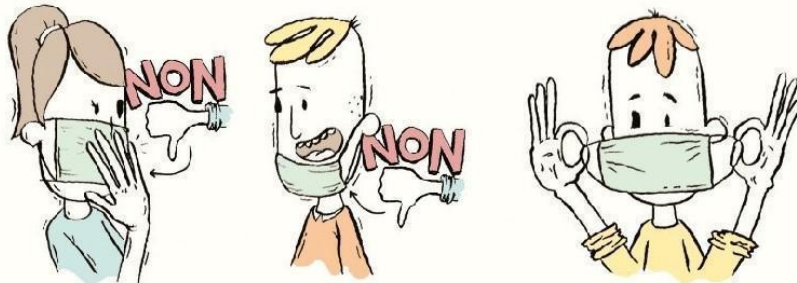
galicia

SENTIDIÑO

NON TIREMOS POLA BORDA O TRABALLO FEITO ATA AGORA



Antes de poñer unha máscara, debes lavar as mans adecuadamente.
Cubre a boca e o nariz, e asegúrate de que non hai ocos entre a máscara e a cara.



Evita tocala mentres a uses, e non a poñas na fronte ou debaixo da barbilla.
Para retirar a máscara, quítea pola parte traseira sen tocar o frontal e
lava as mans novamente con auga e xabón.

**Non reutilices máscaras dun só uso. As máscaras só son efectivas
cando se usan en combinación cunha hixiene de mans adecuada.**

#SENTIDIÑO
PROTEXÁMONOS A NÓS MESMOS
E AOS QUE NOS RODEAN



XUNTA
DE GALICIA

coronavirus.sergas.gal
900 400 116



XUNTA DE GALICIA
 VICEPRESIDENCIA E CONSELLERÍA DE PRESIDENCIA
 ADMINISTRACIÓNS PÚBLICAS E XUSTIZA
 Secretaría Xeral da Igualdade

IES do MilladoiroO. Paseo da
 Igualdade nº5 15895
 Milladoiro- Ames
 Tel:881867869
 ies.milladoiro@edu.xunta.es



galicia



 **Mantéña a distancia de seguridade** 