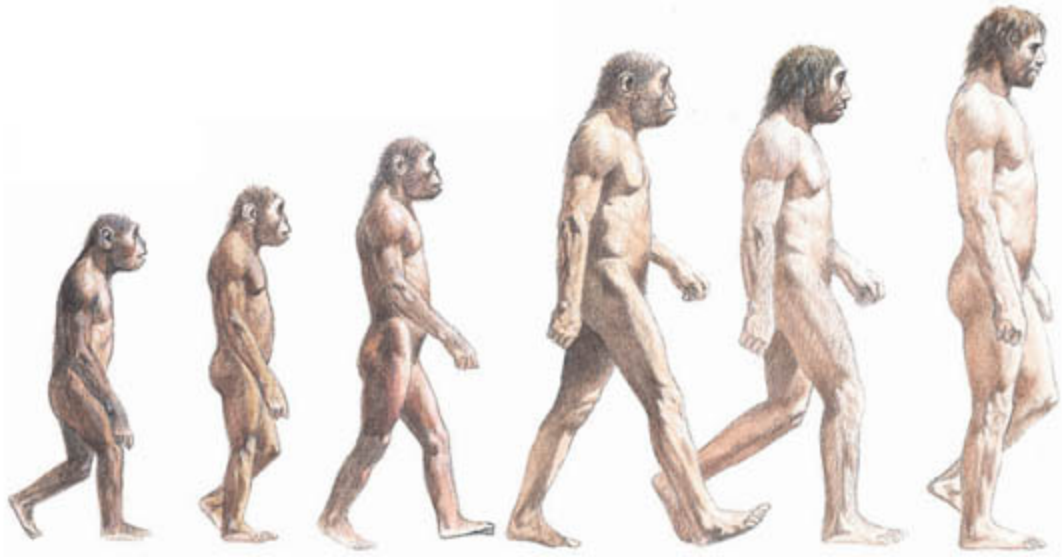


# *AUSTRALOPITHECUS*



Sara Alonso Parajó  
Sara Antelo Felípez  
María Bravo Varela  
Paula Sastre Cochón

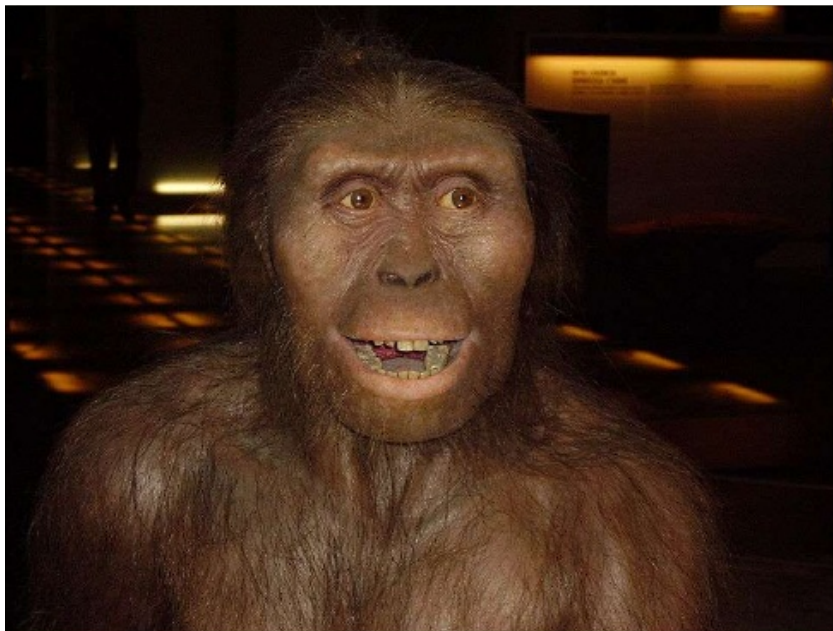
# ÍNDICE:

- 1.- Portada.
- 2.- Índice.
- 3.-Introdución ao Australopithecus.
- 4.- Australopithecus anamensis e afarensis.
- 5.- Australopithecus bahrelghazali.
- 6.-Australopithecus Africanus e Garhi.
- 7.-Localización e tipos de Australopithecus.
- 8.- Tipos de Australopithecus.
- 9.-Diferencias e símiles entre Australopithecus e Homo.
- 10.- Características do Australopithecus.
- 11.-Hábitos do Australopithecus.
- 12.-Algo que aportar.
- 13.-Webgrafía.

## Australopithecus:

O australopithecus é un xénero de primates homínidos que apareceron hai máis de 4 millóns de anos. A maior novidade aportada polos Australopithecus é que se desprazaban de maneira bípede. O tamaño do seu cerebro era similar ao dos grandes simios actuais. Vivían en zonas tropicais de África, alimentándose de froitas e follas.

Unha rama dos australopithecus separouse da que derivan en Homo, producindo aos australopithecus robustus, máis coñecidos como Paranthropus.



Dentro dos australopithecus hai varias especies:

- *Australopithecus anamensis*
- *Australopithecus afarensis*
- *Australopithecus bahrelghazali*
- *Australopithecus africanus*
- *Australopithecus garhi*

### **Australopithecus anamensis:**

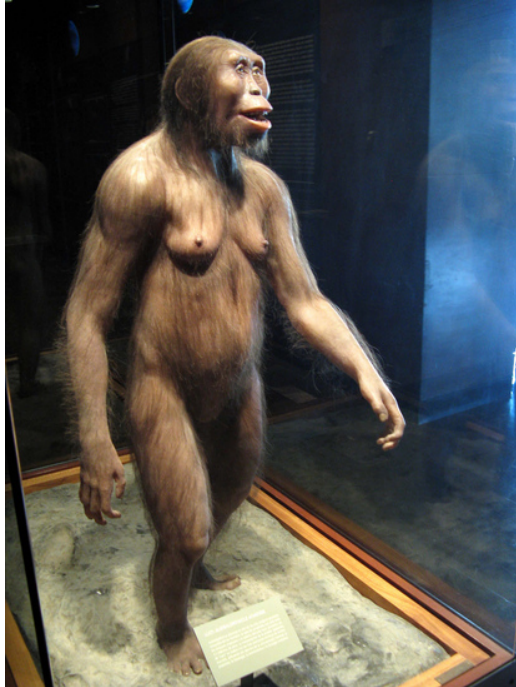
O australopithecus anamensis aparece en África do Este (Lago Turkana, Kenia e media de Awash, Etiopía). A súa orixe data do 4,2 ao 3,9 millóns de anos.

O australopithecus anamensis foi descuberto en 1965, por un equipo de investigación dirixido por Bryan Patterson da Universidade de Harvard , atopou só un brazo dun humano temprano no norte de Kenia. Pero sen fósiles adicionais non se puido saber a qué especie pertencía. Pero en 1994, outro equipo de investigación dirixido polo paleontólogo Meave Leakey atopou numerosos dentes e fragmentos de ósos no mesmo sitio. Con estes restos puideron comparar e chegaron á conclusión de que era o australopithecus anamensis.



### **Australopithecus afarensis:**

Ten unha antigüidade duns 3 millóns de anos. Foi descuberto no 1974 a 150 kms de Adís Abeba ( Etiopía). Atoparon o esqueleto dunha femia de preto de 1 metro de altura, e aproximadamente 27 kg de peso (en vida), duns 20 anos de idade, tivo fillos, aínda que non se sabe cantos. Puxéronlle o nome de Lucy pola canción "*Lucy in the sky with diamonds*" (The Beatles) que escoitaban os investigadores a noite posterior do hallazgo. Dotada dun cráneo minúsculo comparable co dun simio actual, Lucy andou sobre si mesma empregando os seus membros posteriores. A capacidade bípede de Lucy dedúcese pola forma da súa pelves, así como tamén polas articulacións dos xeonllos. De Lucy atopáronse 42 ósos.



### **Australopithecus bahrelghazali:**

Ten unha antigüidade de 3,5 a 3 millóns de años. Foi descuberto en 1995 por Michel Brunet en Koro Toro, Chad. Atoparon unha mandíbula con 7 dentes. Puxéronlle o nome de Abel. A súa mandíbula era similar á do Australopithecus Afarensis, pero diferénciase desta en que a sínfise mandibular ten unha aparencia máis moderna e que se asemella á do Homo.



## **Australopithecus africanus:**

Foi atopado en África do Sur hai 3,3 a 2,1 millóns de anos. Descubrírono no ano 1924 e chamárono “o neno de Taung”, foi o primeiro en establecer os primeiros fósiles humanos . Foi descuberto polo profesor Raymond Dart.

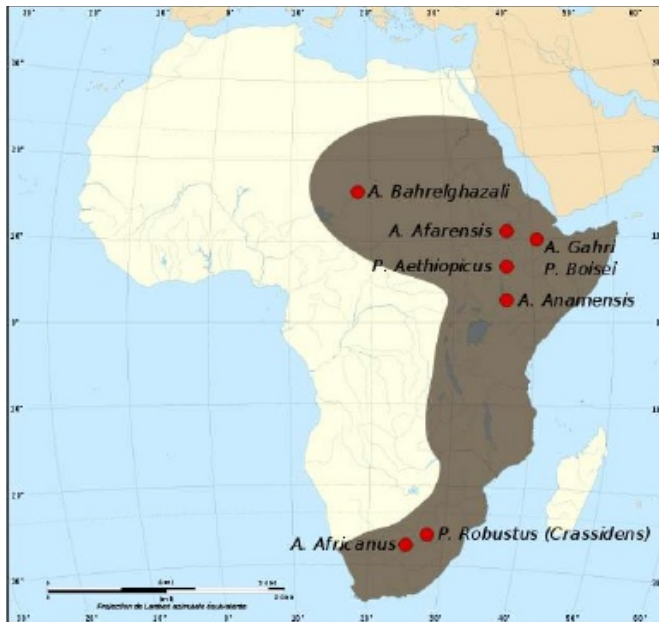


## **Australopithecus garhi:**

Os restos achados proceden dun lapso temporal cun escaso rexistro fósil, entre 2 e 3 millóns de anos. Foron descubertos entre 1996 e 1998 por Clark, White e Haile-Selassie no área do río Awash Medio (Desierto de Afar, Etiopía).



## Localización dos Australopithecus:



## TIPOS DE AUSTRALOPITHECUS

### **ANAMENSIS:**

Dentro dos Australopithecus, son os máis primitivos. As súas características diferenciadoras dos demais tipos é que presenta os molares máis anchos e esmalte máis espeso. Atopábanse na zona de Kenia, fai entre 4,2 e 3,9 millóns de anos.

### **AFARENSIS:**

Caracterízase pola súa capacidade de transmitir sons, parecido aos actuais chimpancés. Fai 3.9 e 2.7 millóns de anos.

### **BAHRELGHAZALI:**

Único atopado fóra de África oriental. O seu nome é debido ao oasis d Bahr-el-Ghazal, en Ghad. Fai entre 4 e 3 millóns de anos.

### **AFRICANUS:**

Ten o cráneo máis globular, con maior capacidade cerebral. Fai entre 3 e 2.5 millóns de anos.

**GARHI:**

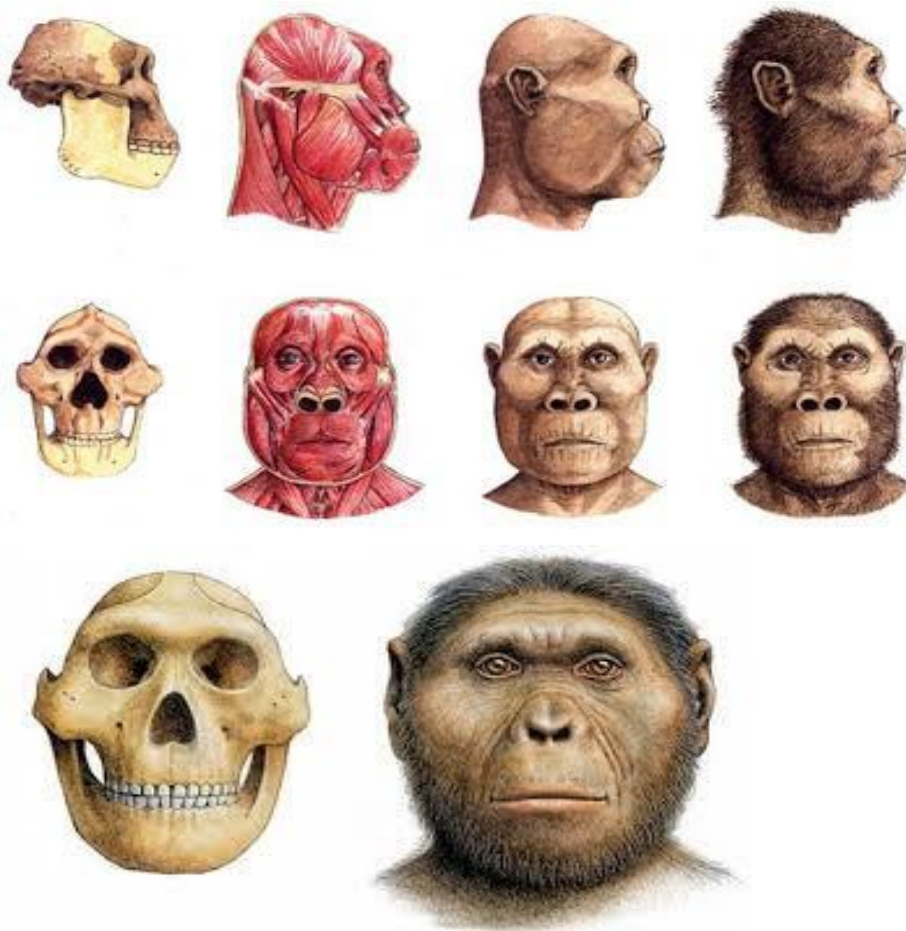
Características especiais craniais e sobre todo faciais. Hai 2.5 millóns de anos.

**SEDIBA:**

Ten unhas características que o aproximan tanto ao Homo coma ao Australopithecus. Os paleontólogos din que é o antepasado máis factible do ser humano. É o máis recente, ten 2 millóns de anos.

Tamén pódense engadir como tipos de Australopithecus dúas especies máis: A. ROBUSTUS e A. BOISEI. Estes dous pertencen aos Australopithecus robustos, e forman unha nova especie, os Paranthropus.

(Australopithecus Boisei)



(Australopithecus robustus)



Estas 3 especies de Australopithecus son ás máis coñecidas:



(Anamensis)



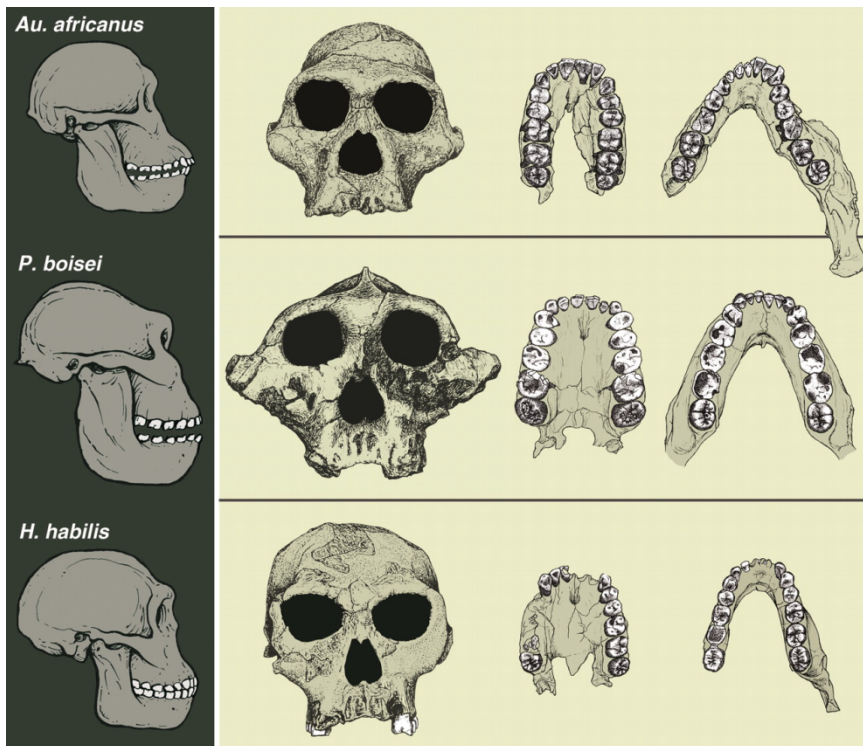
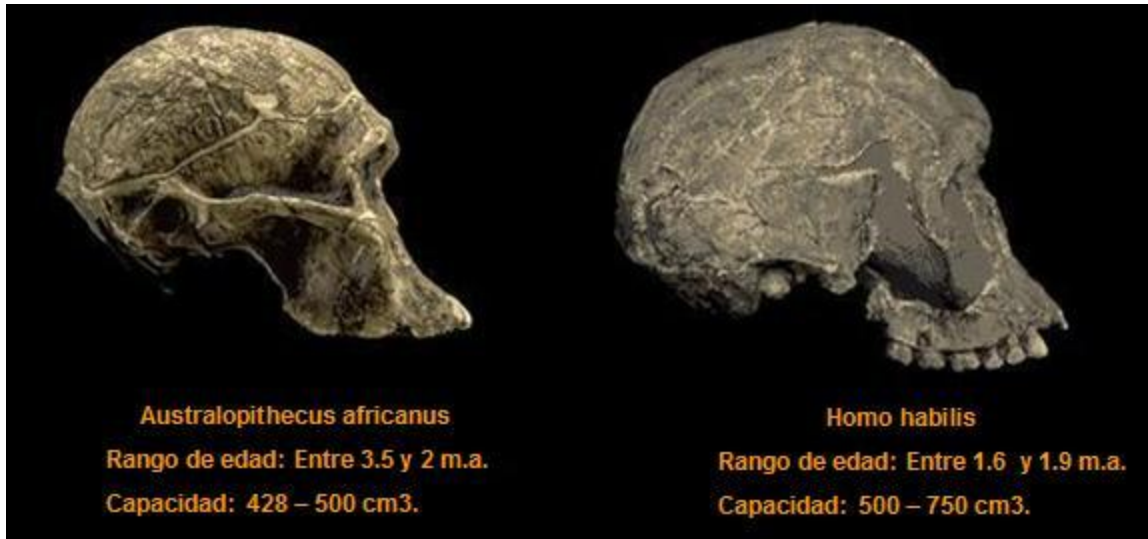
(Afarensis)



(Africanus)

## **DIFERENCIAS E SÍMILES ENTRE AUSTRALOPITHECUS E HOMO:**

Os Australopithecus tiñan ósos maxilares grandes, eran bípedos, con dentes espatulados e a súa capacidade cranial, a medida que foi evolucionando, foi desenrolando máis o cráneo e polo tanto, o cerebro, pero non chegaron a ter a capacidade que tiveron os Homo, xa que estos tiñan un 50 % mais de masa craneal, era bípedos con pés non prensibles e dominaban o lume.



## Características do Australopithecus:

Segundo estudos realizados en África, o Australopithecus Anamensis posuía un esmalte grosso, polo que se deduce que non só comía follas como os seus antepasados, senón que esta característica lle permitía unha alimentación máis completa a base de outros alimentos máis duros. A pesar de que os dentes presentan similitudes con algúns simios actuais que viven nas sabanas, o fragmento do úmero é semellante ao dos

humanos. Ao vivir nun entorno forestal, comezou a camiñar erguido para ter unha visión máis completa do seu arredor. Presentaba un claro dimorfismo sexual (variacións na fisionomía externa, como a forma, a coloración ou o tamaño, entre machos e femias dunha mesma especie). A súa capacidade cerebral era máis ou menos de 500 cm<sup>3</sup>.

No relativo ao seu comportamento, é posible que formaran comunidades de machos emparentados, nos que cada un agrupara a un número determinado de femias, utilizaban ferramentas de pedra e a característica dos ósos das mans indica que posiblemente trepaban árbores.

O *Australopithecus Afarensis* diferénciase do *Anamensis* principalmente na dentadura, que indica que só se alimentaba de froitos ou de follas, en xeral dunha dieta branda. En comparación cos simios actuais, os caninos e os molares son pequenos, pero maiores que os dos humanos modernos. O tamaño do seu cerebro era aproximadamente de entre 380 e 430 cm<sup>3</sup>, máis pequeno que o do *Anamensis*. Respecto á súa morfoloxía, existen diversas opinións: algúns científicos suxiren que era case exclusivamente bípede, mentres que outros afirman que vivía nas árbores. Ningunha é aceptada porque existen probas que demostran ambas. Sen embargo, a pelvis é similar á do ser humano actual, o que apoia a hipótese de que era bípede, pero ca cadeira e os xeonllos dobrados. O dimorfismo sexual era moi marcado, os machos eran moito máis corpulentos e pesados que as femias.

Socialmente, o *Afarensis* tamén se compara a esta especie con simios actuais. Probablemente vivían en grupos onde convivían un macho dominante e femias reprodutoras. Nada indica que empregaran ferramentas.

Doutra especie, o *Australopithecus Bahrelghazali*, sábese moi pouco, xa que só se atopou un resto e presentaba moitas similitudes con *Afarensis*, polo que se chegou a dudar se podía considerarse unha especie distinta. Posuía un rostro relativamente curto e dentes diferentes ao resto de homínidos.

O hábitat do *Bahrelghazali* era aberto e dominado por pastos. A dieta estaba baseada en pastos e xuncos.

## **HÁBITOS DO AUSTRALOPITHECUS:**

1. Non todos pero a gran maioría deles, sobre todo os que viviron en África alimentábanse preferentemente de froitos ricos en azucre, pero nas épocas desfavorables non descartaban comer raíces, tubérculos ou cortezas. Estes viviron en continentes diferentes ao continente africano, sen embargo o seu patrón de alimentación parece ser uniforme.

2. Estudos realizados aseguran que trepaban as árbores xa que tiñan os brazos longos e características nas bonecas típicas de simios trepadores.
3. Vivían en grupos bastante reducidos nos que había varios cazadores e varias femias.
4. Traballaban con ferramentas de pedra que eles mesmos facían.

## **ALGO QUE APORTAR:**

A odisea da especie Australopithecus: <http://youtu.be/d6E3lwbZfxk>

A historia de Lucy: [https://www.youtube.com/watch?v=w\\_wvGfsz60s&noredirect=1](https://www.youtube.com/watch?v=w_wvGfsz60s&noredirect=1)

## **WEBGRAFÍA:**

<http://humanorigins.si.edu/evidence/human-fossils/species/australopithecus-anamensis>

<http://es.slideshare.net/juanbenet1/australopithecus-3307478>

[http://www.lasalle.es/santanderapuntos/filo\\_1/evolucion/evolucion\\_02.htm](http://www.lasalle.es/santanderapuntos/filo_1/evolucion/evolucion_02.htm)

[http://www.mclibre.org/otros/daniel\\_tomas/4eso/evolucion-humana/A\\_bahrelghazali.htm](http://www.mclibre.org/otros/daniel_tomas/4eso/evolucion-humana/A_bahrelghazali.htm)

<http://www.youtube.com/>

<http://www.google.com/imghp>

[http://www.ub.edu/web/ub/es/menu\\_eines/noticies/2012/07/024.html](http://www.ub.edu/web/ub/es/menu_eines/noticies/2012/07/024.html)

[http://es.slideshare.net/Lucia\\_19/australopithecus-anamensis-21110474](http://es.slideshare.net/Lucia_19/australopithecus-anamensis-21110474)

[http://www.mclibre.org/otros/daniel\\_tomas/4eso/evolucion-humana/Australopithecus\\_afarensis.htm](http://www.mclibre.org/otros/daniel_tomas/4eso/evolucion-humana/Australopithecus_afarensis.htm)

<http://paleoantropologiahoy.blogspot.com.es/2013/02/australopithecus-bahrelghazali.html>

[http://html.rincondelvago.com/evolucion-del-hombre\\_6.html](http://html.rincondelvago.com/evolucion-del-hombre_6.html)