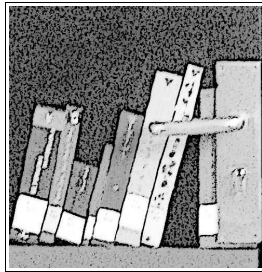


Proxecto Lector

IES
Maruxa
Mallo



PROXECTO LECTOR



IES MARUXA MALLO



As Casillas s/n
15680 ORDES, A CORUÑA
981 68 83 44 - Fax 981 68 83 68
e-mail: ies.maruxa.mallo@edu.xunta.es

Índice de contido

1. Características do noso centro relacionadas coa lectura e escritura.....	1
1.1 Análise das prácticas lectoras dos alumnos/as.....	1
Motivos para ler.....	1
Acceso á lectura.....	9
Lingua de lectura.....	12
A biblioteca escolar.....	13
Conclusións.....	16
1.2 Análise dos logros e dificultades.....	17
Os logros acadados.....	17
As dificultades encontradas.....	18
1.3 Accións levadas a cabo sobre o fomento da lectura e escritura.....	20
2. Características actuais da nosa biblioteca.....	26
2.1 Espazo e mobiliario.....	26
2.2 Fondos.....	29
2.3 Funcionamento.....	30
2.3.1 Coordinación e funcións.....	30
2.3.2 Equipo de biblioteca e funcións.....	31
2.3.3 Horario.....	32
2.4 Recursos.....	32
2.4.1 Recursos económicos:	32
2.4.2 Recursos humanos:.....	32
3. Plano de actuacións propostas.....	33
3.1. Introducción.....	33
Lexislación:.....	33
3.2. Xustificación.....	33
3.3. Obxectivos.....	34
3.1.1. Xerais.....	34
3.2.2. Específicos.....	35
3.4. Metodoloxía. Organización de espazos e tempo para a lectura.....	35
3.4.1 Método de organización dos espazos.....	35
3.4.2 Método de organización dos tempos.....	36
3.4.3 Accións propostas para acadar os obxectivos.....	36
3.4.4 Actividades xerais de fomento da lectoescritura.....	38
4. Compromiso dos docentes co Proxecto Lector.....	39
Compromisos:.....	39
5. Necesidades de formación do profesorado.....	41
6. Criterios, procedementos e instrumentos de avaliación.....	42
ANEXOS.....	44
Análise da enquisa do alumnado do centro sobre a lectura.....	45
Enquisa sobre "Tempo para ler en titoría".....	46
Enquisa sobre "Tempo para ler nas gardas".....	48
Enquisas sobre a lectura. Modelos pasados ao alumnado, aos pais e aos docentes.....	50
Resultados das enquisas.....	55

1 ● Características do noso centro relacionadas coa lectura e escritura.

1.1 *Análise das prácticas lectoras dos alumnos/as.*

Facer unha análise inicial sobre o proceso lector desenvolvido nos centros de ensino e que ten como principal protagonista as mozas e mozos de idades comprendidas entre 12 e 18 anos é complexo. Resulta complexo por varias razóns; en primeiro lugar porque a sociedade actual non adquiriu o hábito lector do mesmo modo en que se fixo noutros países europeos, lese pouco e aínda menos libros de relatos, literarios e desprovistos dunha finalidade que non sexa a de entretemento e lecer. Mentres tanto outros hábitos que teñen que ver co acceso ao coñecemento e á información se van instaurando con gran rapidez é o caso de Internet. Os centros de ensino non son alleos a esta dificultade que é de valoración social da lectura. Por isto, resulta fundamental facer un esforzo planificador neste sentido.

Para a nosa análise das prácticas lectoras do alumnado levamos a cabo unha enquisa en todo o centro coa axuda dos titores e titoras dos diferentes cursos. Sobre un total de 272 alumnos do centro procesamos as respostas de 176 alumnos e alumnas a propósito de 21 preguntas que responden a distintos intereses de análise. O modelo de enquisa contaba con dez parámetros para a súa análise (ver modelos de enquisa e dos parámetros aplicados no anexo). Temos, por tanto, datos de máis da metade do universo total da enquisa (en concreto un 64,7%) o que implica que a análise seguinte é representativa do que pensan os/as enquisados/as sobre as súas prácticas lectoras.

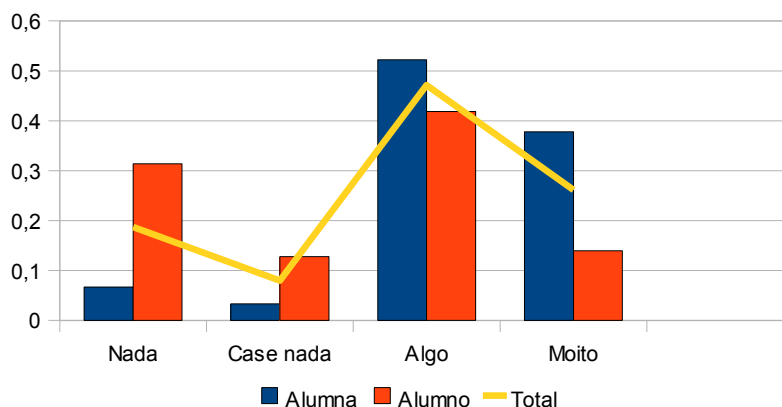
Mostra	1ESO	2 ESO	3 ESO	4 ESO	Centro
Alumnas	15	27	26	22	90
Alumnos	19	26	22	19	86
Totais	34	53	48	41	176

Motivos para ler

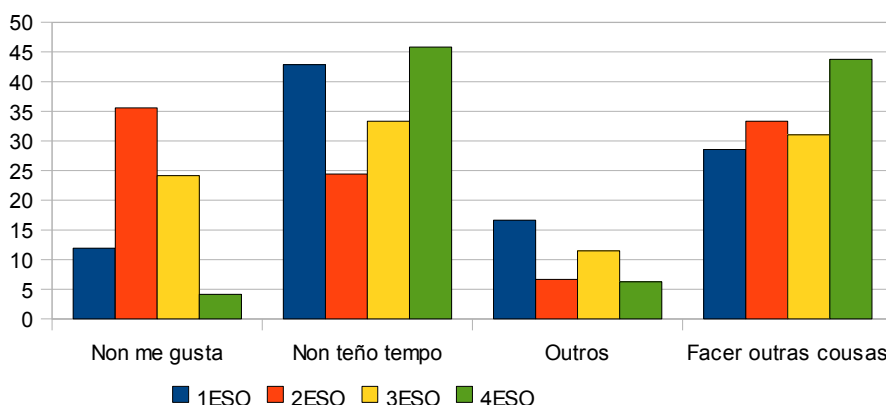
Pódese afirmar, segundo os datos da primeira pregunta, que no centro hai certo gusto pola lectura entre o alumnado. Un 22,47% responden que lles gusta moito ler e un 50,56% algo, fronte o 7,95% de case nada

ou o 18,75% que recoñecen que no lles gusta nada ler. Con todo, a resposta de gusto pola lectura está moi dividida por xénero. Así, na resposta de case nada ou nada os alumnos de 1º ciclo responden un 37,78% fronte a un 14,28% nas alumnas; no 2º ciclo o resultado é dun 51,22% nos alumnos fronte a un 6,25%. Esta diferenza nos resultados segundo o xénero é unha constante ao longo da enquisa.

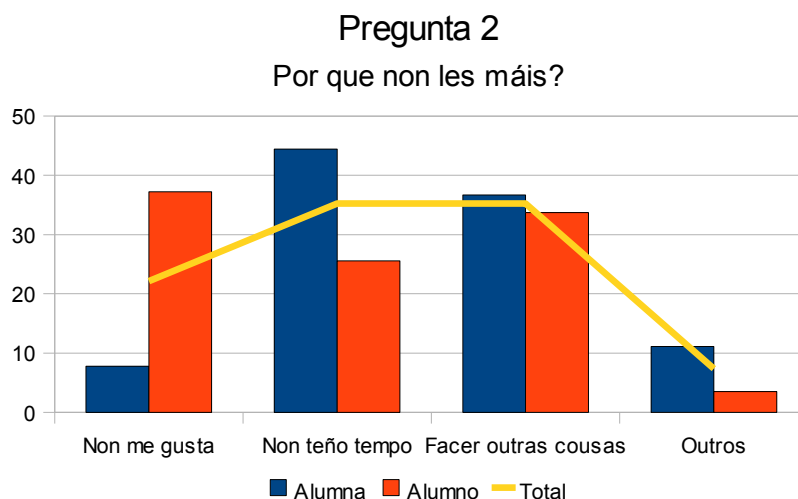
Pregunta 1 Gústache ler?



Pregunta 2 Por que non les máis?



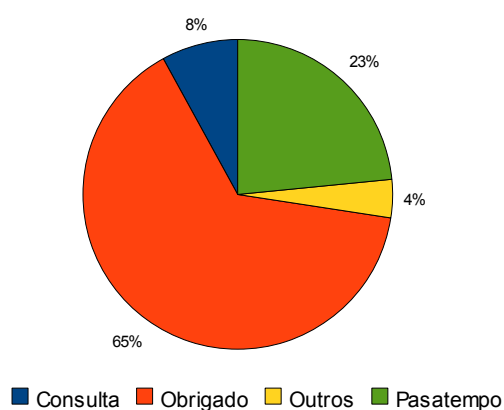
Da análise dos motivos polo que o alumnado non le máis cómpre subliñar dous aspectos: segundo se avanza no curso, a resposta non vén xa definida polo gusto senón ou polo tempo ou porque prefiren facer outras cousas. Entre as alumnas de 2º ciclo, de feito, estas dúas respostas acadan case o 90% (89,58%).



A resposta *non me gusta* está asociada ao alumnado masculino que responden con moita máis frecuencia deste xeito que o alumnado feminino.

Na terceira pregunta, onde podemos observar cales son os motivos do último libro lido, apreciamos que o carácter obrigatorio da lectura é a causa da maior parte de lecturas feitas no centro. A porcentaxe é moi superior sobre calquera outro dato (64,57%). Igualmente, a consulta como motivo de lectura é un dato moi raro (8%) o que implica que debe facerse un esforzo en empregar a lectura como fonte de documentación e que o alumnado non percibe que as lecturas realizadas sirvan para ese propósito.

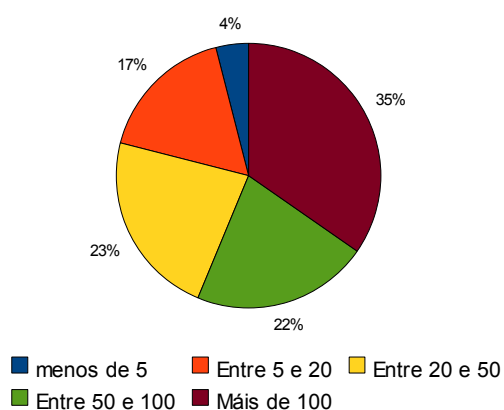
Pregunta 3
Motivo polo que liches o último libro



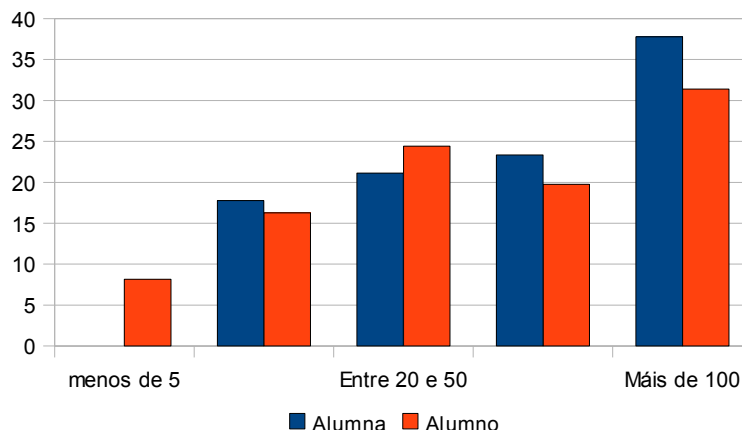
A maior parte do alumnado responde que ten máis de 100 libros na casa, que é o valor máis alto das respostas (35%). É importante, con todo, sinalar que un 21% do alumnado considera que non hai máis de 20 libros no fogar. Este dato ven a insistir na importancia da biblioteca como lugar primordial para achegar os libros aos nosos alumnos e alumas, xa que moitos deles non dispoñen no núcleo familiar dunha boa biblioteca. O contexto sociocultural para a lectura no contorno do noso centro non é moi favorable. Como

curiosidade e como resposta congruente coa clara diferenza de xénero nos gustos de lectura, os alumnos tenden a pensar que hai menos libros na casa que as alumnas.

Pregunta 4
Cantos libros téns na túa casa?

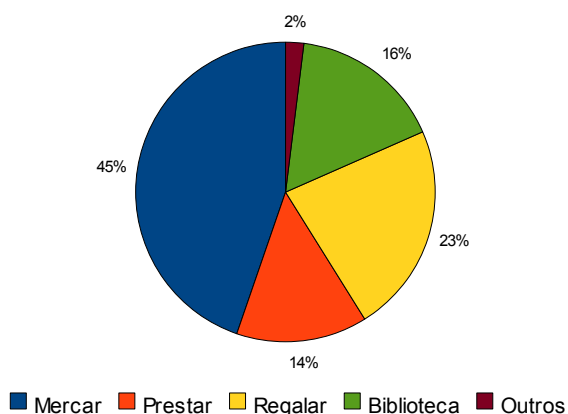


Pregunta 4
Cantos libros téns na túa casa?

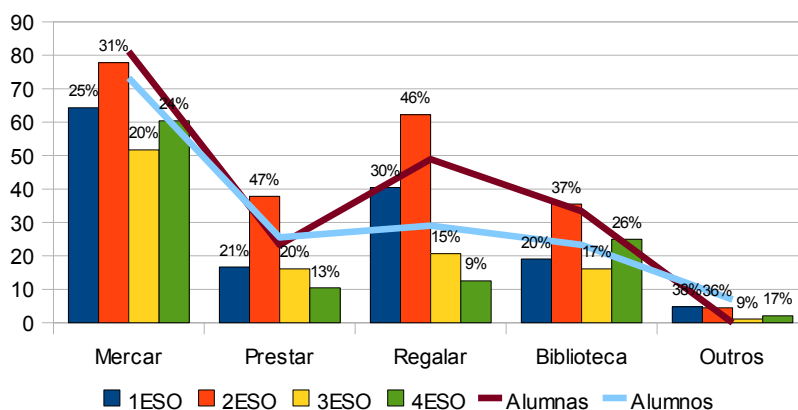


A forma que teñen os/as alumnos/as de chegar aos libros é fundamentalmente a través da compra. Na pregunta 5, o 77,27% do alumnado reconece que a maior parte dos libros que le o normal é que os merque. A maior distancia están as outras posibilidades: por regalo (39,20%), por consulta na biblioteca (28,41%) ou porque alguén llo preste (21,35%). O dato doutras respostas obedece fundamentalmente a rapaces/zas que insisten na asociación da lectura á obriga.

Pregunta 5
Os libros que les, o habitual é que:



Pregunta 5
Os libros que les, o habitual é que:



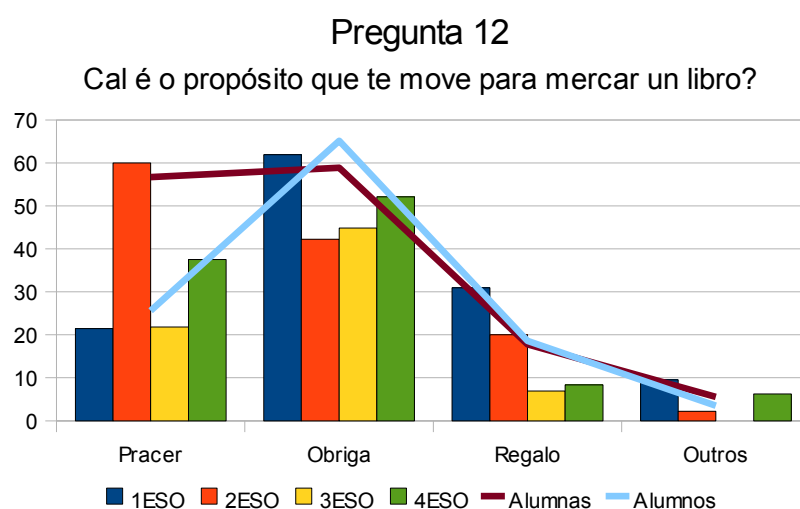
Ao diferenciar os datos por cursos e xénero, pódense deducir dúas ideas:

1. En xeral as alumnas mercan máis que os alumnos e, polos datos, reconecen ter moitas máis vías de acceso á lectura.

2. O regalo como fonte de libros para a lectura diminúe coa idade. Este dato pode ter relación cunha

constante da lectura entre os adolescentes: a perda de capacidade de sedución como alternativa de lecer fronte a outras máis atractivas e certa asociación da lectura coa infancia. Neste sentido, é importante subliñar que mentres nos alumnos de primeiro ciclo o libro regalado é normal para o 46,67% descende ao 9,76% no segundo ciclo; para as alumnas o descenso tamén é notable: pasa do 57,14% ao 41,67%.

É importante subliñar que 1 de cada 4 libros que len os rapaces/as o len grazas á biblioteca, un dato que nos indica a importancia de contar cuns bos fondos na biblioteca escolar que poidan soste as distintas actividades de lectura.



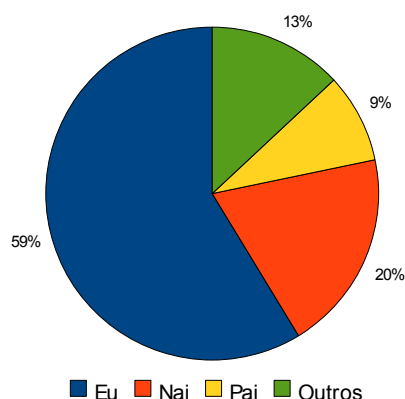
Os datos desta pregunta son coherentes co panorama que amosa a pregunta 12 dedicada ao propósito da súa compra: a lectura é unha obriga especialmente para os alumnos máis que para as alumnas e o regalo perde importancia coa idade.

No noso centro, por tanto, o sector do alumnado que le faino converténdose nunha singularidade na súa familia. Hai que pensar que o perfil de lector/a do noso centro é un lector/a que moitas veces le porque atopa o gusto na lectura como descubrimento individual e sen que o contorno familiar lle sirva demasiado de estímulo.

Por outro lado, poderíase asociar o baixo nivel de lectura entre os alumnos masculinos á carencia dunha práctica lectora entre os pais do noso alumnado, é dicir, á carencia dun modelo masculino de lectura ou a prexuízos de xénero que fan da lectura unha actividade feminina.

6. Quen le máis na túa casa?

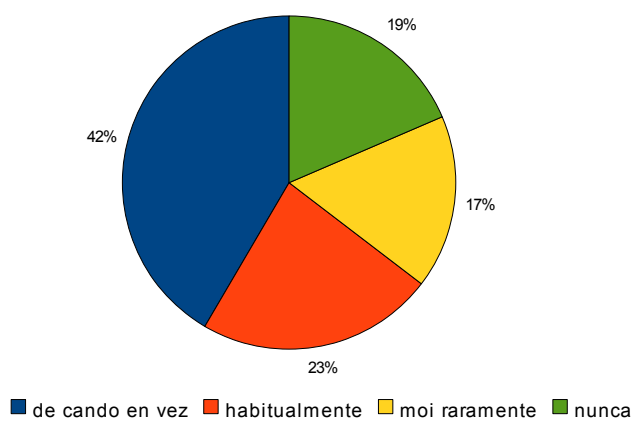
Resposta pregunta 1 "moito"



Un 65 % do alumnado do noso centro afirma ler habitualmente ou con certa frecuencia literaria. De novo atopámonos nunha resposta que debe ser interpretada en clave de conciencia lectora. Se unha boa parte das lecturas feitas no centro proveñen da obriga académica de facelas, a resposta de que un 36% do alumnado non le literatura é nun sentido estrito contraditoria. Non obstante, nestas respostas podemos percibir cales son as actitudes cara á literatura por parte do alumnado a parte de que o feito de ler literatura é un excelente indicio para poder saber se estamos diante dun bo lector.

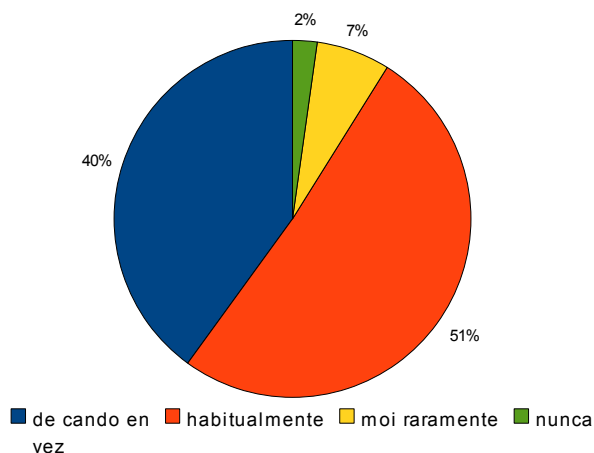
Pregunta 7

Con que frecuencia les obras de carácter literario?



Pregunta 7

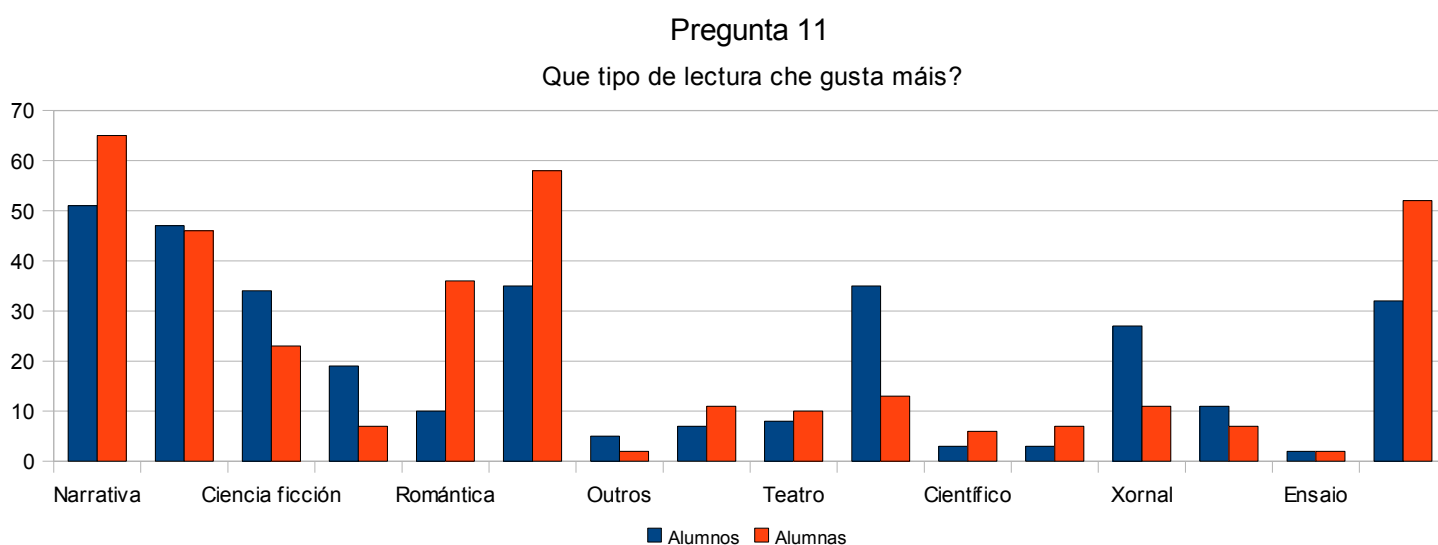
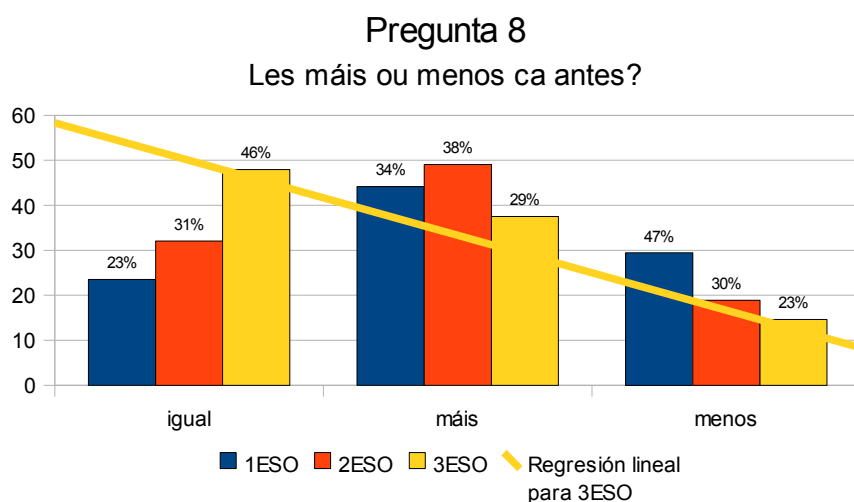
Entre os que leron o último libro como pasatempo



Así podemos ver que, en xeral, o alumnado le literatura habitualmente ou de cando en vez, o 65 %; o 36% que le moi raramente literatura ou nunca probablemente responden a aquel sector que le por obriga ou non lle gusta ler. Se se comparan os datos do total do centro con aqueles que recoñecen ter lido o último libro por lecer, descúbrese que o 91% dos/as que len por pasatempo len con moita frecuencia literaria.

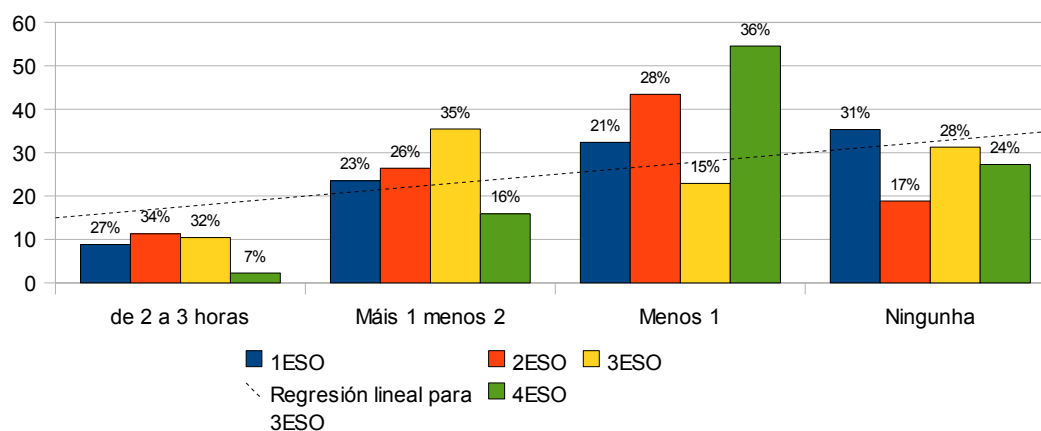
Un dos datos preocupantes da enquisa é a tendencia a perder horas de lectura co paso dos cursos. Os

alumnos de 4 da ESO dedican menos tempo á lectura que os alumnos do resto de cursos. De modo análogo, a resposta indicando que len menos dunha hora diaria é a resposta que máis crece e convértese en maioritaria de novo no 4 da ESO.

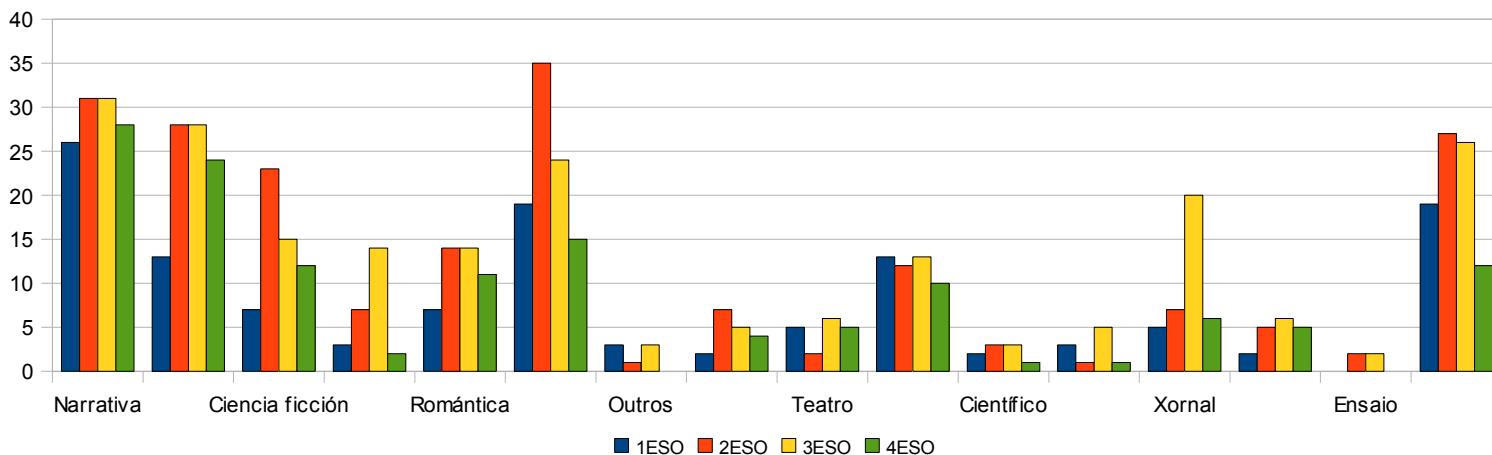


A narrativa é o xénero máis lido no centro nas súas diversas variantes. Por esta orde, os tipos de materiais máis consultados no noso centro son: narrativa de terror e intriga (93), narrativa de aventura (93), narrativa de ciencia ficción (57), cómic (48), romántica (46), xornal (38), narrativa histórica (26), poesía (18), teatro (18), revista técnica (18). O resto de posibilidades acadan 10 ou menos respostas. É importante observar como nalgúns xéneros, por exemplo a narrativa romántica ou o cómic, as preferencias segundo xénero son moi variables.

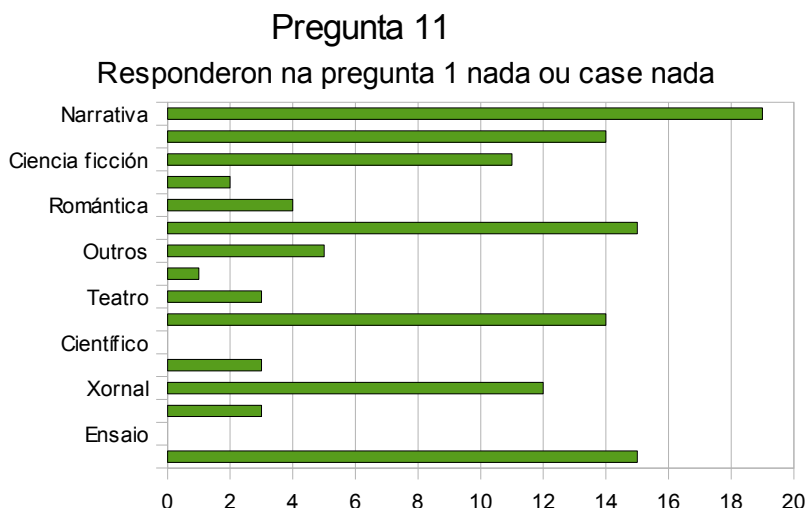
Pregunta 10 Canto tempo dedicas a diario á lectura?



Pregunta 11 Que tipo de lectura che gusta máis?

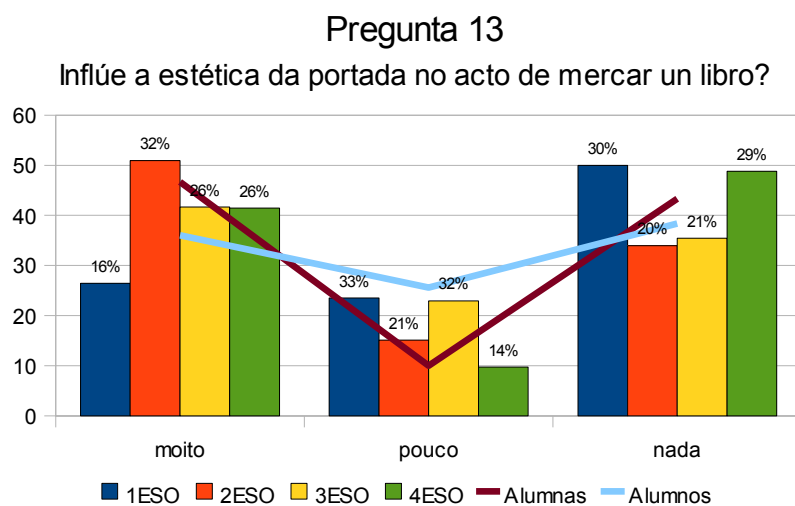


Entre os xéneros con máis éxito entre os rapaces/zas que non len nada ou case nada cabe destacar a narrativa de aventura ou de terror, o cómic e as revistas temáticas. Por tanto, é necesario insistir nestes xéneros para permitir que este sector do alumnado se sinta atraído pola lectura.



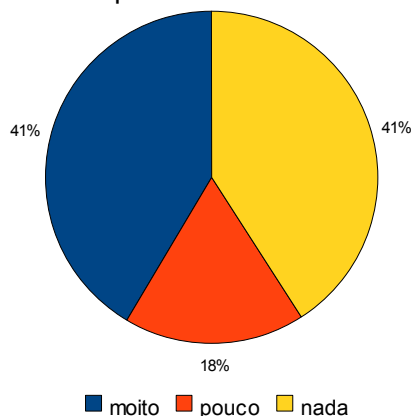
Acceso á lectura

Ao analizar a importancia da portada como incentivo para a compra do libro percíbese unha forte división entre quen pensan que non lles inflúe nada e quen afirma que moito. Por cursos, a resposta tende a ser máis polarizada segundo avanza o nivel e é máis matizada entre os alumnos que entre as alumnas.

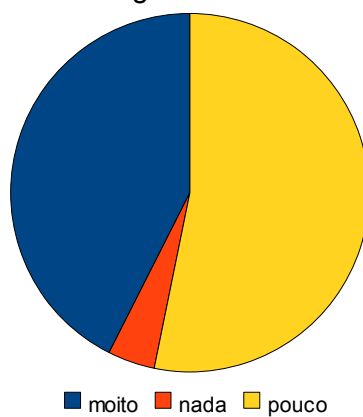


Esta polarización é constante nos alumnos ós que lles gusta ler e nos que non lles gusta, co que o factor *gusto pola lectura* non é determinante á hora de prever entre que tipo de alumnos/as inflúe o deseño da portada.

Pregunta 13
Inflúe a estética da portada no acto de mercar un libro?

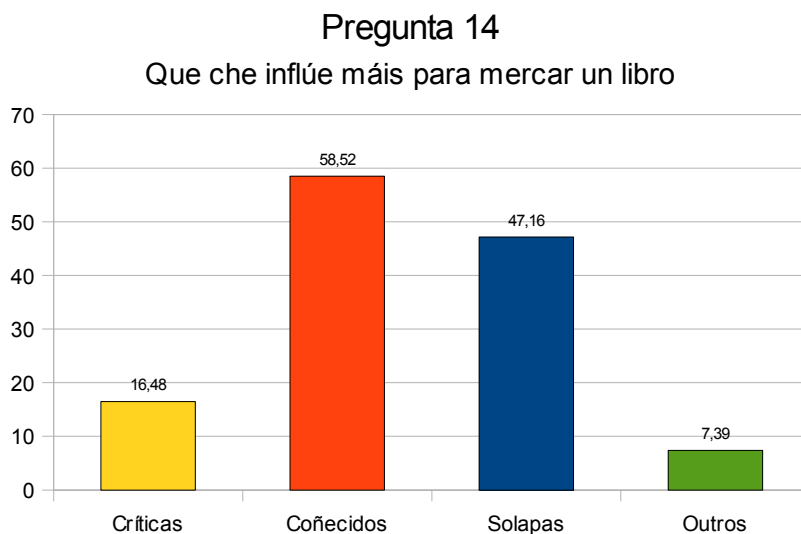


Pregunta 13
Lles gusta ler moito



Nas preguntas 14 e 15 podemos observar cales son os axentes e causas principais que inducen á lectura entre os nosos alumnos/as; as respostas indican que é o grupo de amigos o principal referente para suxerir que libro ler. É necesario entender que entre os/as adolescentes o papel xogado polo grupo dos seus iguais é fundamental.

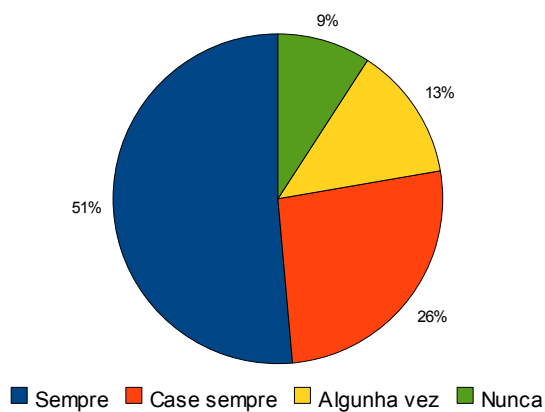
Por outra parte e en continuidade coa importancia do deseño do libro na configuración das lecturas nun sector do alumnado, unha importante porcentaxe dos enquisados (47,16%) admite que os textos das lapelas determinan que libro van a mercar. É certo que este elemento descende co nivel: así en primeiro ciclo as lapelas son importantes para 52,87, pero no segundo ciclo a porcentaxe descende ao 41,57%. Igualmente é un elemento que teñen máis en conta as alumnas (54,44%) que os alumnos (39,53%).



O factor fundamental para escoller un libro, como recoñecen a maior parte dos/as rapaces/zas, son os compañeiros. É importante lembrar que o noso alumnado non ten á familia como un referente lector e, polo tanto, é o grupo a vía de entrada para a consideración da lectura, do tipo de libros e dos títulos que poden chegar a lerse no noso centro. Na pregunta 14 os coñecidos é o un elemento para mercar un libro no 58,52%, unha porcentaxe que medra ata o 64,44% no caso das alumnas.

Como deixa claro a pregunta 15, o 59,66% do alumnado decide a lectura dos seus libros grazas os/as amigos/as, o 36,93% mediante consellos do profesorado e o 19,32% polos medios de comunicación. A forte influencia do profesorado débese ao papel concedido á lectura por obriga como tamén subliñan as respostas no apartado de outros (10,23%) e, naturalmente, este factor é maior entre os rapaces ca entre as rapazas.

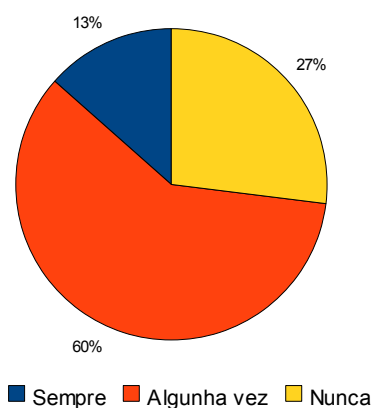
Pregunta 17
Remato os libros que empezo a ler?



Compartir a lectura parece ser unha práctica habitual, aínda que non conte con moita forza, polo que se

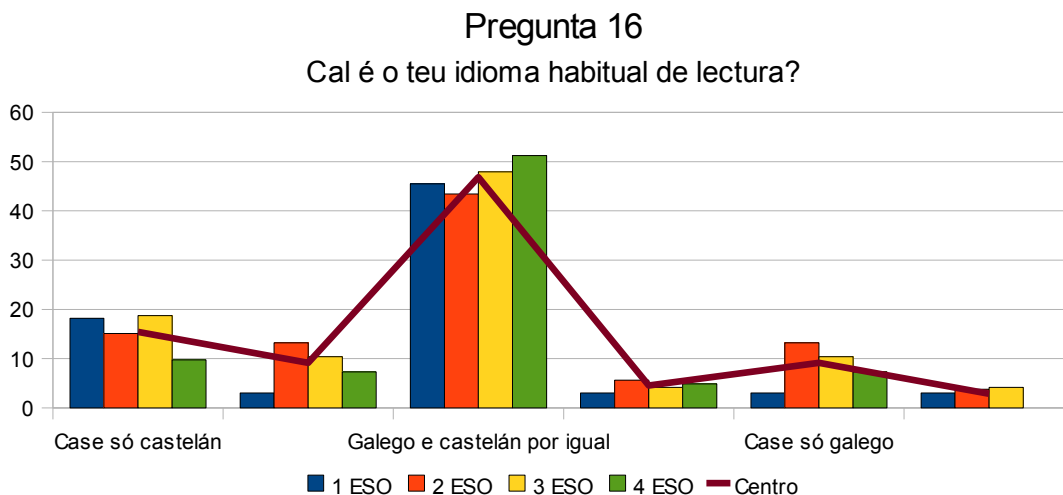
deduce das respostas da pregunta 18. A comparación por ciclos é interesante, cunha tendencia xeral a que a lectura sexa moito máis compartida coa idade: descende o valor "nunca" no segundo ciclo (do 29,89% ao 24,28%) e crece o valor "sempre" (do 9,2% ao 17,58%). Neste caso tamén é importante discriminar por xénero: mentres que das alumnas só un 12,22% nunca comentan, entre os alumnos a porcentaxe é do 42,05%; a diferenza entre ambos valores é unha constante tanto no primeiro como no segundo ciclo.

Pregunta 18
Comentas con alguén as obras que les?



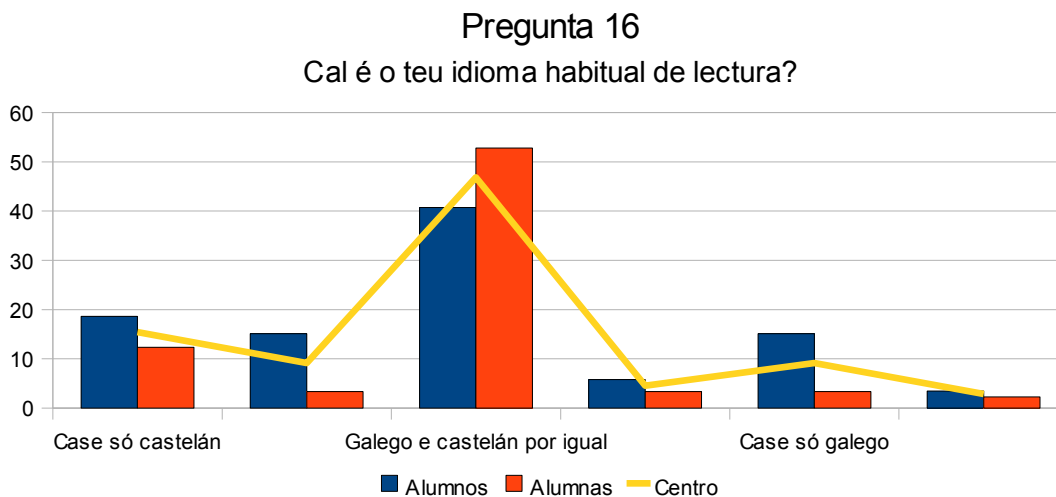
Lingua de lectura

Case a metade do alumnado (46,86%) afirma empregar o galego e castelán por igual como linguas de lectura. A análise, de todos os xeitos, ten que ser matizada porque estamos probablemente diante dunha imaxe subxectiva máis que dunha radiografía. Unha boa mostra disto é a interpretación do apartado outros (2,86%) onde se mesturan respostas como inglés ou francés cando no centro non hai ninguén que teña estas linguas como linguas principais de lectura (aínda que son quen de ler nelas ou teñen actividades de lectura relacionadas con elas). Igualmente, nunha enquisa onde o peso das lecturas obrigatorias é importante é estraño que exista unha porcentaxe relevante do alumnado que afirme le case só nun dos idiomas, no centro un 15,43% en castelán e un 9,14% galego. Non deixa de ser relevante que esta opción polarizada diminúa co curso.



Ao ler os datos da enquisa en agregado, o alumnado que afirma ler en *case só galego* ou *habitualmente galego* representa o 13,71%; a cifra para *case só castelán* ou só castelán é de 36,57%.

En consonancia co resto da enquisa, a distinción por xénero indica que os alumnos se sitúan en posicións máis extremas que as alumnas que acostuman a ter posicións máis matizadas e a escoller maioritariamente a opción de *galego e castelán por igual*.



A biblioteca escolar

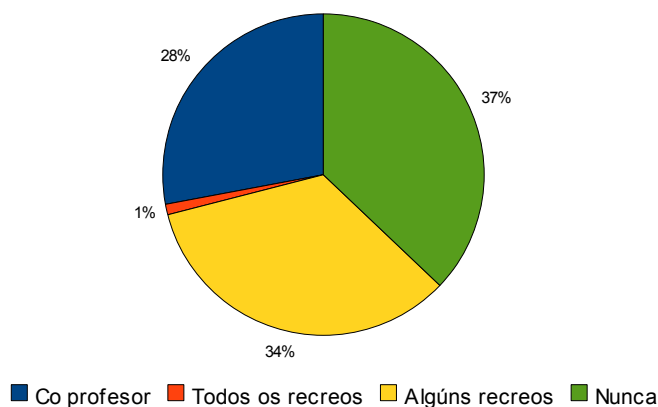
A biblioteca escolar é un dos principais instrumentos para o fomento da lectura e para acadar os obxectivos formulados neste proxecto lector. Nas preguntas 19, 20 e 21 obtivemos datos sobre a frecuencia do seu uso, as distintas finalidades coas que a utilizan os/as alumnos/as e cal é o uso doutras bibliotecas. No caso do noso IES preguntámoslle aos/ás alumnos/as polo uso de bibliotecas públicas en xeral sen referirse

necesariamente á Biblioteca Municipal coa que conta o concello e que está situada na propia vila.

Un dos paradoxos da pregunta 19 é a distinta percepción que teñen os alumnos do uso da biblioteca. As alumnas perciben un maior uso da biblioteca co profesor que os alumnos un feito que ten que ver máis con prexuízos respecto ao uso que á realidade. Con todo, o uso da biblioteca nos recreos é maior entre os alumnos que entre as alumnas. Probablemente esta resposta ten que ver co feito de que na biblioteca se estean a desenvolver actividades nas que participan máis rapaces que rapazas (como o xadrez) e co uso dos ordenadores.

É preocupante a alta porcentaxe do alumnado que afirma que nunca utiliza a biblioteca: no total do centro representa preto dun 40% (39,2%), é dicir, 2 de cada 5 alumnos e alumnas recoñecen que non empregaron o servizo da biblioteca. A porcentaxe é maior entre os alumnos e alumnas aínda que descende segundo o nivel; deste xeito do 35,71% en 1º da ESO pasamos a un 18,75 en 4º da ESO, pero temos que pensar que este dato pode estar influído pola memoria do paso polo centro xa que a pregunta non fai referencia ao uso no presente curso. En paralelo, a porcentaxe de alumnos que fan un uso sistemático da biblioteca no recreo é anecdótico, o 1,14%, unha porcentaxe que só é representativa dun pequeno grupo de alumnas de 3 da ESO. No resto de enquisas ningún alumno/a afirmou ir á biblioteca dun xeito sistemático.

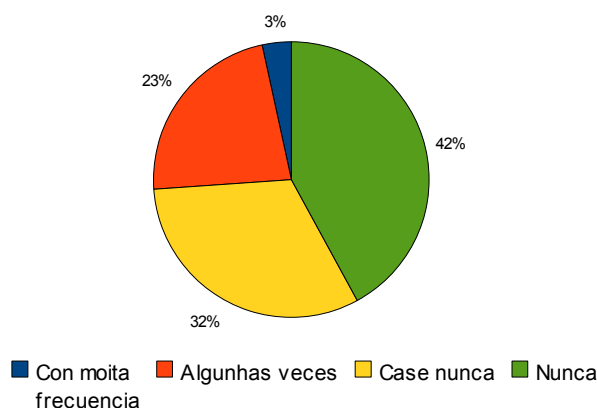
Pregunta 19
Cantas veces utilizas o servizo da biblioteca escolar



Con respecto ao uso das bibliotecas públicas a porcentaxe de alumnado que afirma utilizala é baixo; só 1 de cada 5 afirma ir á biblioteca pública algunhas veces. A maioría ou non a utiliza nunca ou case nunca. Cómpre destacar que o perfil maioritario do noso alumnado ao proceder de fóra do núcleo vilego ten limitado o acceso á biblioteca municipal e mesmo a calquera das outras bibliotecas públicas dos arredores. O papel, por tanto, da biblioteca do IES como centro de recursos para o noso alumnado é clave: os que consultan a biblioteca fano na biblioteca propia do centro.

Pregunta 21

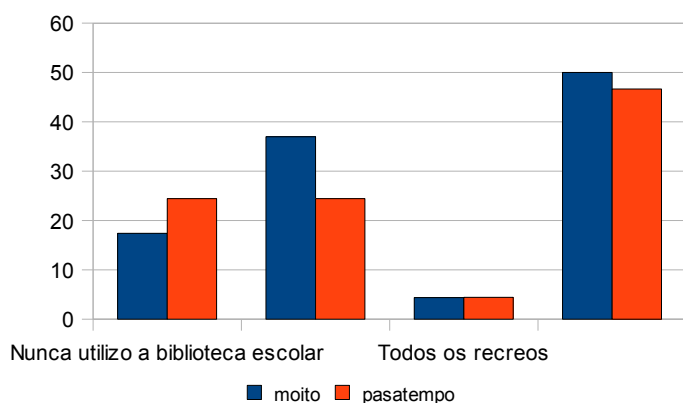
Con que frecuencia vas ás bibliotecas públicas?



Se facemos unha análise comparativa cos datos que amosan aqueles/as alumnos/as que teñen os mellores indicadores lectores, é dicir, que ou ben recoñecen que lles gusta ler moito ou que afirman ter lido o último libro por lecer obtemos algúns resultados interesantes. A porcentaxe entre eses lectores dos que nunca utilizan o a biblioteca escolar ou as bibliotecas públicas aínda é importante. No caso da biblioteca escolar as porcentaxes son do 17,39% para os que lles gusta ler e do 24,44% para os que leron o último libro por pasatempo; é certo que o resultado do centro é 39,02% e a media entre os cursos é de 30,56%, pero sigue sendo unha porcentaxe alta. No caso da biblioteca pública: 17,17% para os que lles gusta moito ler e 14,22% para os que leron o último libro por pasatempo; os datos en agregado entre as repostas nunca e case nunca son: 32,34% e 34,44% respectivamente. De xeito análogo o anterior son resultados mellores que os do centro en xeral, pero seguen sen ser moi satisfactorios. Débese concluír, por tanto, que a importancia da compra do libro é un dos puntos que xustifican estes datos como xa amosaba a pregunta 5.

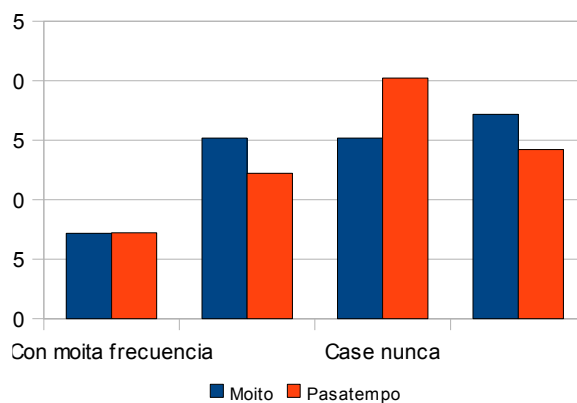
Pregunta 19

Comparativa



Pregunta 21

Comparativa



Conclusións

O perfil maioritario de lector ten rostro feminino á que lle gusta ler algo aínda que ten a lectura asociada a unha actividade propia do currículo académico. Conta con menos de 100 libros na casa e probablemente é ela quen máis le no fogar, xeralmente narrativa. Os alumnos, pola súa banda, son menos lectores e asocian a lectura a unha tarefa obrigatoria. O noso alumnado acostuma a mercar os libros que le e en xeral os remata unha vez que comezou a deles. Maioritariamente len galego e castelán por igual.

É importante establecer textos que sexan atractivos para aqueles lectores menos entusiastas coa lectura, especialmente reforzando a narrativa de aventuras e terror e achegando cómics e revistas á biblioteca.

1.2 Análise dos logros e dificultades

Os logros acadados

Un dos primeiros logros foi a incorporación da **planificación sobre a lectura** nalgúns departamentos. Xeneralizar este logro é fundamental, xa que permitiría detectar a necesidade de planificación dun proxecto lector que aspire realmente e de modo eficaz a crear hábito de ler entre os nosos estudantes.

O profesorado quere un proxecto lector global e transversal; é cousa de todas as áreas. Unha vez visualizada esta necesidade, implicar o conxunto do profesorado para a corresponsabilización nunha tarefa que historicamente non era vista como transversal e foi asociada aos Departamentos Didácticos de linguas.

A biblioteca escolar ten vida. Con frecuencia a biblioteca escolar é un espazo pechado, pouco accesible e de uso forzado e forzoso, vencellado a actividades programadas previamente. Desde hai anos procuramos que a biblioteca escolar do noso instituto sexa un lugar dinámico, acoledor e aberto. A biblioteca desenvolveu actividades de dinamización no centro como *o mes do libro* ou o *bibliojuego*.

As lecturas perden "lastres". As lecturas recomendadas e obrigatorias con frecuencia significaban para o alumnado unha tarefa adicional á do habitual estudo e preparación de tarefas escolares. O feito de introducir un proxecto lector aberto, permite que desapareza a idea ("lastre") de lectura que non vai ser do agrado do lector ou lectora porque non foi escollida por el ou ela, tamén desaparece a idea de que hai que ler de modo obrigatorio unha obra, co cal se introduce a idea de voluntariedade e escolla que sempre son máis respectuosas e por iso mellor recibidas.

A valoración do alumnado que xa le. Aquelas persoas que len habitualmente, con frecuencia pasaban inadvertidas para o profesorado que non fose especificamente de lingua, e deste modo vai ser valorada e facerse visible o hábito lector adquirido.

A **conquista de novos lectores e lectoras.** Só podemos chegar a ser bos lectores e lectoras se temos o contacto directo e físico cos libros. As realidades económicas e sociais de moitas familias non permiten o acceso aos libros desde a infancia. Na procura da igualdade de oportunidades para acceder á riqueza da lectura e o saber, a escola ten unha responsabilidade.

Aproveitar os tempos. A experiencia dinos como existen momentos en que o profesorado ten que atender o alumnado, ben por acharse de garda, ou porque se dá calquera circunstancia que obriga a atender algún grupo de alumnos e alumnas de maneira imprevista. Este tempo en que resulta complexo improvisar actividades, pode ser reconvertido con pouco esforzo nun tempo de lectura botando man das obras que xa

teñen consigo os alumnos e alumnas, o chamado "libro propio" ou daquelas que se teñen preparadas a través das "mochilas viaxeiras" ou dos que poderíamos chamar "libros viaxeiros" (aqueles que están a dispor do profesorado de garda para levar ás clases para que se lean por aqueles que non teñan o "libro propio")(ver o apartado de obxectivos específicos 3.2.2).

Diversidade de materiais na biblioteca: a biblioteca escolar do IES Maruxa Mallo é unha biblioteca que ofrece ao alumnado non só libros senón tamén outros materiais en diferentes soportes que converten a biblioteca nun centro multimedia. Cómpre salientar o esforzo por dotar a biblioteca de aparellos reproductores de vídeo para uso individual ou por parellas, os 5 ordenadores con acceso a internet é a existencia entre os fondos de DVD.

Un **club de lectura** que funciona desde hai dous anos.

A Biblioteca entrou no **PLAMBE** desde o curso 2007-08.

As dificultades encontradas.

1. Interese desigual por parte da comunidade escolar, tanto polo alumnado como polo profesorado.
2. Pouca dispoñibilidade para asumir responsabilidades concretas, como pode ser a biblioteca escolar, as horas dedicadas a biblioteca, por parte do profesorado.
3. Temor ás mudanzas que impliquen asumir novas responsabilidades a maiores daquelas que implicitamente leva a tarefa docente.
4. Baixa valoración por parte das nais e pais do alumnado do esforzo e da necesidade da planificación lectora; unha valoración que é transmitida ós seus/as fillos/as, que acaban pensando que ler é unha obriga escolar, non unha fonte de pracer e coñecemento.
5. Diferentes concepcións do que é ler; para algunhas persoas ler ten vinculación coa lectura por lecer e como modo de formación e entretemento; para outras persoas ler é o exercicio lector simple.
6. Excesiva dependencia da biblioteca como centralizadora de boa parte das actividades relacionadas co fomento da lectura.
7. Un contorno familiar pouco favorable á lectura: pouco compromiso por parte da maioría dos pais coa lectura como vía de coñecemento e de enriquecemento persoal (mesmo o alumnado pasa a ser o referente lector no seu contorno), poucos libros á disposición do alumnado. Un factor engadido entre o alumnado de fóra da vila é a dificultade para achegarse á biblioteca municipal ou as librarías.

8. Falta dun equipo de dinamización da lectura estable.

1.3 Accións levadas a cabo sobre o fomento da lectura e escritura.

Departamento de : FRANCÉS

CURSO	ACTIVIDADE	PERIODICIDADE	MATERIAIS	ESPAZO
3º C/D 4º B/C/D	Lectura dramatizada dunha obra de teatro da que veremos a representación.	1º trimestre	Internet fotocopias	Aulas e biblioteca
4º B	Lectura individual un día á semana dun libro de lectura en francés e realización das actividades de comprensión	3º trimestre	Libros Dicionarios	Aula e biblioteca
4º B	Lectura da prensa dixital os luns e redacción dun resumo para traballar a expresión escrita. Contestar a preguntas sobre a noticia que realiza o profesor e os compañeiros para traballar a expresión oral.	2º e 3º trimestre	Internet dicionarios	Biblioteca
3º C/D	Lectura individual dun libro de lectura e realización das actividades de comprensión.	3º trimestre	Libros dicionarios	Aula e biblioteca
4º C/D	Lectura individual dun libro de lectura e realización das actividades de comprensión.	3º trimestre	Libros dicionarios	Aula e biblioteca

Departamento de : EDUCACIÓN FÍSICA

CURSO	ACTIVIDADE	PERIODICIDADE	MATERIAIS	ESPAZO
3º e 4º ESO	Lecturas relacionadas cos contidos da materia.	Trimestral	Internet, aula virtual, bibliografía da biblioteca	Calquera con conexión a internet, biblioteca

Departamento de : MATEMÁTICAS

CURSO	ACTIVIDADE	PERIODICIDADE	MATERIAIS	ESPAZO
Todos	Lectura e comprensión de problemas	Habitual	Libro de texto/ fotocopias	Aulas
1os/ 3os	Xogos de lóxica	Puntual	Internet/Libros seminario ou profesor	Aulas
1os	Contos matemáticos	Puntual	Bibliografía do profesor	Aulas

Departamento de : **TECNOLOXIA**

CURSO	ACTIVIDADE	PERIODICIDADE	MATERIAIS	ESPAZO
2º, 4º	Visita páxinas web relacionadas con temas de Tecnoloxía	Puntual	Internet	Aula de informática
3º	Lectura do libro “Guía práctica da enerxía” publicado polo INEGA ou o IDAE	Ao longo do 3º trimestre	Fondos do departamento	Aula/casa
4º	Lectura de artigos científicos e noticias de prensa, seleccionados polo profesor e/ou os alumnos.	Ao longo de todo o curso de xeito puntual.	Fondos do departamento	Aula
4º INFORMÁTICA	Lectura de artigos e noticias relacionados coa materia de informática, publicados na sección “ciberpais” do xornal “El Pais”	Cada quince días, aprox.	Internet	Aula de informática

Departamento de : **BIOLOXÍA E XEOLOXÍA**

CURSO	ACTIVIDADE	PERIODICIDADE	MATERIAIS	ESPAZO
1º A-B-C-D	Libro de texto Biografías	Diariamente Puntual	Fondos da b.e.	Aulas e laboratorio
2º A-B-C-D	Libro de texto (especialmente en Bioloxía-Xeoloxía) Consulta en biblioteca escolar para traballos (Historia da Ciencia, biografías, monográficos...)	Habitualmente Puntual	Libro texto Fondos b.e. Internet	Aula, biblioteca e laboratorio
1º A-B / P.I.	Funcionamento da b.e. Elaboración dun traballo Lectura por pracer	1 sesión semana (1ºtri.) 1 sesión semana (2ºtri.) 1 sesión semana (3ºtri.)	b.e. b.e. Internet	Biblioteca Biblioteca Biblioteca
3º B-C	Lectura do libro de texto Traballos varios	Diariamente Puntual	Fondos b.e. Internet	Aula Biblioteca
3º D	Traballo sobre o dixestivo	Puntual	Fondos b.e. Internet	Biblioteca
4º B	Traballo enfermidades raras Traballo sobre proxeira Traballo sobre transplantes	Puntual Puntual Puntual	Fondos b.e. Internet	Biblioteca
4º C	Traballo enfermidades raras Traballo sobre biomoléculas Traballo sobre proxeira	Puntual Puntual Puntual	Fondos b.e. Internet	Biblioteca

Departamento de : EDUCACIÓN PLÁSTICA E VISUAL

Toda a materia baséase no coñecemento, lectura e traballo sobre a linguaxe visual e empregamos o devandito código.

CURSO	ACTIVIDADE	PERIODICIDADE	MATERIAIS	ESPAZO
3os e 1os	Sinalética	Anual	Sinais e imaxes dos libros	Aula de plástica e o contorno do alumnado
1os e 3os	Interpretación das imaxes	Anual	Anuncios Proxección na aula	Audiovisuais Aula de plástica
1os, 3os e 4os	Interpretación de obras artísticas	Trimestral	Láminas de obras	Aula de plástica
1os, 3os e 4os	Realización dun cartel	Anual	Libros de arte	Aula de plástica

Departamento de : LINGUA GALEGA E LITERATURA

CURSO	ACTIVIDADE	PERIODICIDADE	MATERIAIS	ESPAZO
3º B-C-D 1º D	Libro de lectura obrigatoria	Trimestral	Exemplares	Na casa
1ºD	Dramatización dun conto tradicional	Anual	Monicreques	Teatro
3ºD- Teatro	Miscelánea de textos para a creación dun espectáculo teatral	Anual	Dossier	Teatro
3º B-C-D 1ºD	Lista aberta de 20 libros de lectura libre	Anual	Fondos	Biblioteca
3º B-C-D	Lectura diaria dun xornal por persoa	Diaria	Xornais	Aula
2º C-D 4º B-C-D 2ºA-B	Lectura programada a través do Proxecto Lector do Departamento de Lingua Galega e Literatura	Continuada ao longo do curso	Fondos da biblioteca escolar	Aula e biblioteca

Departamento de : ORIENTACIÓN

CURSO	ACTIVIDADE	PERIODICIDADE	MATERIAIS	ESPAZO
PCPI	Concurso de fotografía (Busca de imaxes, elaboración de carteis)	Puntual (15 días)	Internet	Biblioteca
Alumnos/as NEAE	Lectura de libros (adaptados ó nivel) Uso do dicionarios	Semanal Puntual	Libros Dicionarios, enciclopedias	Biblioteca e aula de apoio Aula de apoio

Departamento de : RELIXIÓN

CURSO	ACTIVIDADE	PERIODICIDADE	MATERIAIS	ESPAZO
1os	Aprender a manexar a Biblia e ler os textos que se indiquen	Diaria	Propios do Departamento	Aula
2os	Ler un texto do libro e buscar no dicionario o significado das palabras que non coñecen	Diaria	Dicionarios da biblioteca	Aula normalmente
3os	Resumir, esquematizar, subliñar as ideas principais tanto dun texto coma dun documento audiovisual	Diaria	Dicionarios	Aula Biblioteca
4os	Ver películas con temáticas relacionadas cos valores humanos.	Diaria	Tomar notas nos seus cadernos	Aula Audiovisuais

Departamento de : INGLÉS

CURSO	ACTIVIDADE	PERIODICIDADE	MATERIAIS	ESPAZO
1º/2º ESO	-Lecturas graduadas de libros(libre elección por parte do alumno/a) (Folla de vocabulario, pequeno resume ,personaxes principais e unha breve opinión persoal sobre o libro)	Trimestral	Fondos do departamento	Casa
	-Lectura de textos sinxelos sobre temas cotiáns de interese xeral para extraer información xeral e específica	Varias veces por semana	Libro de texto/Workbook/	Aula
	-Redaccións guiadas utilizando vocabulario,gramática e expresións traballadas en cada unidade	Dúas por mes	Libro de texto/Workbook	Casa
	-Traballos libres (entrevistas sinxelas descrições,folletos turísticos,pósters,etc	Mensual		
3º/4º ESO	-Comprensión de información xeral e específica de textos sobre temas cotiáns de interese xeral e relacionados con contidos doutras materias do currículo(ciencias,sociais.etc)	Puntual	Libros con temas transversais,revistas	Aula
3º/4º ESO	-Redaccións utilizando linguaxe,estruturas gramaticais e expresións traballadas en cada unidade. -Textos creativos sobre temas libres(narracións,,contos,descrições, etc...)	Dúas por mes Mensual	Libro de texto/Workbook	Casa
3º PDC	-Lectura de diversos textos sinxelos relacionados con temas cotiáns de interese xeral -Elaboración de textos breves coa	Diario Mensual	Libro de texto/Workbook	Aula Aula ou casa

	axuda dun plan de redacción (descricións, falar sobre gustos e preferencias, narracións curtas, diálogos, entrevistas, etc...)			
4º PDC	Lectura de diversos textos breves sobre temas cotiáns de interese xeral	Varias veces por semana	Libro de texto/workbook	Aula
	-Elaboración de textos curtos coa axuda dun plan de redacción (descricións, narracións curtas, diálogos)	Mensual		Aula ou casa
	-Completar táboas coa información dun texto	Semanal	Libro de texto/workbook	Aula

Departamento de : LINGUA CASTELÁ E LITERATURA

CURSO	ACTIVIDADE	PERIODICIDADE	MATERIAIS	ESPAZO
1º A/B/C/D	-Lectura de fragmentos de obras -Lecturas obrigatorias, lecturas voluntarias - Teatro lido	Semanal Trimestral	Biblioteca/ Persoal	Aula Casa
2º A	-Lectura de obras relacionadas co programa - Libros obrigatorios e voluntarios - Teatro lido	Semanal Trimestral	Fondos b.e./dpto./material do curso	Aula Casa
2º B	- Lectura fragmentos obras literarias - Lectura, reflexión e comprensión das obrigatorias e voluntarias	1 sesión semanal Trimestral	Biblioteca Persoal	Aula Casa
2º C/D	Lectura de libros: fragmentos de textos literarios	Puntual	Fondos dpto./bib. esc /persoais	Aula Biblioteca
3º A(PDC)	Lectura de textos literarios e non literarios	3 sesións semanais (en galego e castelán)	Fondos da bib esc./dpto./internet	Aula Biblioteca
3º B/C/D	Lectura de textos/ prensa Libros obrigatorios /voluntarios	1 sesión semanal Trimestral	Xornais/fondos dpto./biblioteca	Aula-sala informática/ biblioteca
4º A(PDC)	Lectura textos información xeral	2 sesións semanais(en galego e castelán)	Xornais/internet	Aula Sala de informática
4º B/C/D	Lecturas comentadas en blog Lecturas obrigatorias/optativas Comentarios texto en clase	Anual Trimestral Semanal	Fondos biblioteca/dpto./internet	Aula/biblio informática
Todos	-Actividades de libro Fórum (presentacións de libros por parte dos seus autores/as) - Actividades de creación escrita:	Puntual	Obras de lectura/internet	Biblioteca

	traballos escritos/ redaccións/ comentarios de textos literarios e non literarios.	Anual	Caderno de traballo e presentación de materiais escritos	
	Certames literarios	Puntual		

BIBLIOTECA en colaboración con distintos departamentos.

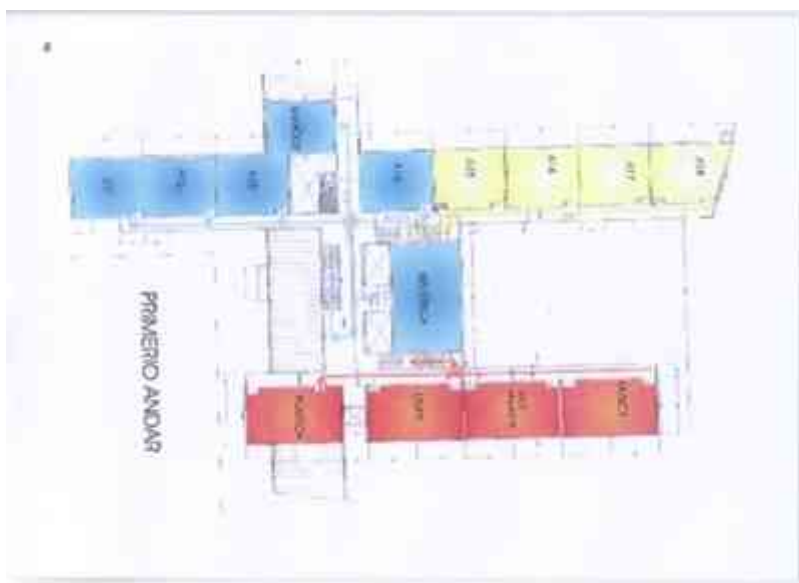
CURSO	ACTIVIDADE	PERIODICIDADE	MATERIAIS	ESPAZO
Alumnos/a s inscritos	Club de lectura “ConLdeLer”	Anual	Libros seleccionados. Internet Blog	Biblioteca Casa
Todos	Formación de usuarios	1º trimestre	A biblioteca Páxina internet de Gloria Durbán Actividades creadas polo noso equipo de biblioteca. Actividades deseñadas por outras bibliotecas escolares. O programa de xestión “Proxecto Meiga”	Biblioteca
Todos Equipo da biblioteca	“BIBLOS”boletín informativo sobre as actividades da biblioteca	Publicación trimestral	Material elaborado polo alumnado nas aulas e polo equipo de biblioteca	Biblioteca
	Encontros con autores	Puntual		Biblioteca
Todos	Certame literario			Aula e biblioteca
Todos	Commemoración de efemérides: Día da PAZ. Día do LIBRO	Puntual		Biblioteca Diversos espazos
Primeiros ESO	Bancos do tempo: intercambio de libros entre os alumnos de 1º de ESO en colaboración co Concello.	2º e 3º trimestre, hora de titoría cada 15 días	Os libros dos alumnos e os fondos da biblioteca.	Biblioteca
Todos	Mochila viaxeira	Anual	Fondos da biblioteca escolar	Casa
Equipo da biblioteca	Biblos, publicación da biblioteca	Trimestral	Produccións dos alumnos e do equipo de biblioteca	Biblioteca.

2. Características actuais da nosa biblioteca

Tras unha primeira etapa na que o esforzo orzamentario e organizativo se centra en adaptar o espazo do que dispoñemos á función que pensamos que debe levar a cabo unha biblioteca escolar, nunha segunda etapa comezamos a organizar actividades que dinamicen o funcionamento da mesma máis alá do préstamo de libros: comezamos a organizar os documentos utilizando o programa MEIGA; a levar a cabo unha formación de usuarios adaptada á organización dos documentos da nosa biblioteca; converter a biblioteca nun auténtico centro de recursos reforzando os equipos informáticos, organizando a hemeroteca...

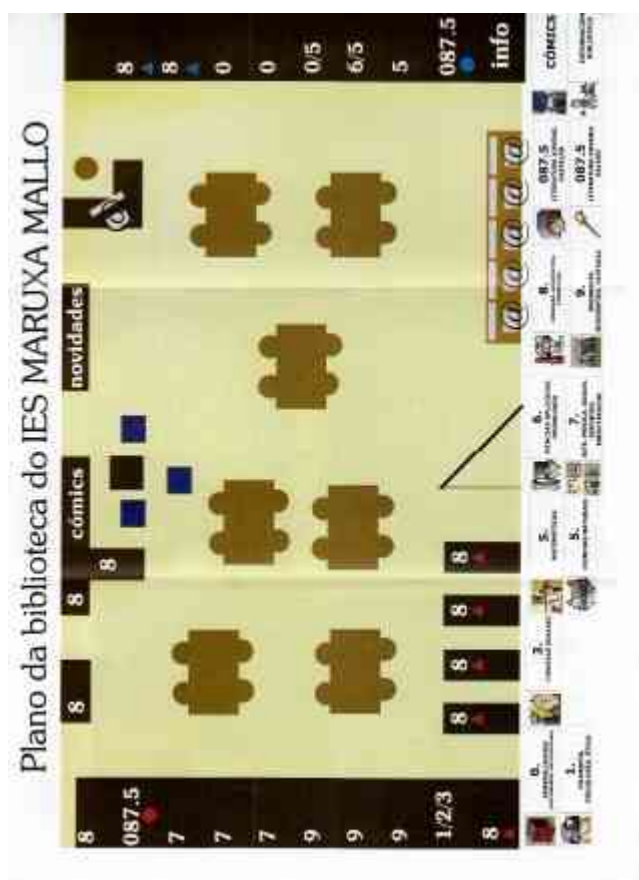
2.1 Espazo e mobiliario

Espazo:



A biblioteca está situada no primeiro andar do centro, no centro do vestíbulo no que conflúen as tres escaleiras de subida aos pisos superiores.

Ten unha dimensión de 91,70 m²



Ao fondo temos tres grandes ventás que permiten a entrada de luz natural e a ambos laterais da porta de entrada outras dúas ventás de grandes dimensións pero que non dan demasiada luz dado que están orientadas ao centro. Esta mala orientación fai que a biblioteca sexa un espazo bastante frío e pouco luminoso.

Mobiliario:



O espazo dedicado á xestión está dotado dun ordenador, impresora, fotocopiadora e escáner e lector de código de barras que poden utilizar os membros do equipo de biblioteca.

Este curso adquirimos unha mesa específica para este fin.



Creamos un espazo para vídeos, CD e DVD con dous mobles específicos.



Cinco postos informáticos en rede con conexión a internet para a consulta do catálogo, busca e tratamento da información á disposición de calquera membro da comunidade educativa con conexión á impresora da mesa de xestión.



Espazo audiovisual: dous lectores DVD e dúas TV con cascos. Tamén contamos cun videoproxector e pantalla correspondente.



Un recuncho informal para a lectura de cómics.



Andeis para a colocación dos fondos e 12 mesas e 50 cadeiras para a lectura e realización de traballos.



Un taboleiro de anuncios situado fronte á porta de entrada á biblioteca.



Un espazo para a lectura de revistas e prensa situado na planta baixa do edificio, con expositores para as revistas.

2.2 Fondos

Contamos cuns 4000 volumes , na súa maioría libros que están catalogados segundo a CDU e rexistrados

Ordes - IES Maruxa Mallo	
Reconto de rexistros	
Nº de rexistros bibliográficos	4.139
Nº volumes	4.164
Libros	3.772
Audiovisuais	296
Música	48
Arquivos ordenador	12
Prensa, revistas	11
Ligazóns Web	10
Nº de títulos	5.239
Nº de autores	2.772
Nº de CDU	3.240
Nº de series	1.500
Nº de materias	1.326
Nº de editoriais	585
Nº de lectores	368
Data última actualización	22/04/2009 12:53:10

co programa MEIGA, programa facilitado pola consellería de Cultura e que empregan moitas bibliotecas escolares e a maioría das municipais, o que permite estar en rede e consultar o catálogo de calquera delas. Tamén temos varias enciclopedias e dicionarios que aínda están sen rexistrar por falta de tempo e recursos humanos.

Tamén estamos empezando a rexistrar os fondos dos departamentos , dado que son fondos do Centro , pero que seguirán localizados nos departamentos , deixando constancia da súa localización a través do programa MEIGA e que son xestionados polos respectivos departamentos.

Estamos a organizar unha videoteca para ofertar películas de interese educativo e de formación en valores para o seu préstamo á comunidade educativa do noso centro.

Hemeroteca: subscrición a:

Revistas : Natura, Muy interesante, Cerna, Que leer, Capital, humus, Entre Estudiantes, Speak up

Prensa: El País, La Voz de Galicia, El Correo Gallego, Galicia hoxe , El mundo.

2.3 Funcionamento

A biblioteca escolar debe ter unha función aglutinadora das actividades didácticas, ser o punto de partida que permita unhas relacións interdisciplinares fluídas, ademais de favorecer o intercambio de intereses e curiosidades dos membros da comunidade educativa.

A biblioteca funciona como centro de recursos, elemento superador das desigualdades sociais e económicas do noso alumnado e tamén, a partir da posta en funcionamento da LOE, como elemento dinamizador do Proxecto Lector do centro.

2.3.1 Coordinación e funcións

A coordinadora da biblioteca é a responsable da coordinación das actividades que se levan a cabo na biblioteca escolar.

Ademais son funcións da coordinadora as seguintes:

- Elaborar a programación anual de biblioteca escolar, atendendo aos proxectos curriculares do centro e elaboración da memoria final.
- Colaborar no deseño e posta en práctica do Proxecto Lector de centro, coordinándoo, de ser o caso.
- Realizar o tratamento técnico dos fondos(seleccionar, organizar, clasificar e catalogar).

- Informar o claustro das actividades da biblioteca e integrar as súas suxestións.
- Difundir os fondos existentes e as súas posibilidades de consulta entre toda a comunidade escolar.
- Definir os criterios para o préstamo e atender o servizo xunto co equipo de apoio.
- Asesorar o profesorado en técnicas de animación á lectura, estratexias de dinamización, formación de usuarios e traballo documental, seleccionando e elaborando materiais, xunto co resto do profesorado, para a formación do alumnado nestes aspectos e a dinamización cultural do centro.
- Levar o control orzamentario e decidir sobre a dotación de novos materiais documentais ou do tipo que se considere necesario.
- Coordinar o equipo de apoio á biblioteca escolar.

2.3.2 Equipo de biblioteca e funcións

O equipo de apoio á biblioteca formado no seu do Claustro de profesores estará formado por cinco profesores, que deberán representar dun xeito equilibrado ás diversas áreas formativas, os cales disporán de unha hora á semana polo menos para desenrolar este labor, e ter unha hora semanal de reunión de equipo para organizar o traballo que van levar a cabo.

De cada unha das reunións do equipo levantarase a acta correspondente.

As súas funcións son as seguintes:

- Apoiar o responsable da biblioteca na súa organización e dinamización..
- Recompilar informacións, materiais e recursos necesarios para o bo funcionamento do servizo, co fin de facilitarllelos aos usuarios da biblioteca escolar.
- Cooperar no deseño, organización e posta en marcha das actividades programadas.
- Establecer criterios para a adquisición e actualización dos fondos da biblioteca.
- Recoller propostas e suxestións do profesorado e alumnado co fin de mellorar as intervencións e colaborar ao desenvolvemento da competencia lectora, o hábito lector e as habilidades de traballo intelectual.

Tamén se creará un equipo de apoio entre o alumnado para colaborar na xestión da biblioteca e na elaboración de actividades en torno ao fomento da lectura.

Os profesores tutores realizarán o labor de préstamo de libros e recibirán formación para tal efecto ao inicio do curso para deste xeito poder levar os/as alumnos/as das súas titorías unha vez cada quince días á biblioteca para a lectura. Establecerase un calendario de uso da biblioteca con horas reservadas para cada titoría.

2.3.3 Horario

A biblioteca non está aberta durante toda a xornada lectiva. Está aberta nos recreos e nas horas de garda da persoa responsable da mesma.

Tamén está aberta os martes pola tarde pero a cargo dunha persoa contratada polo concello nun programa de colaboración entre ambas institucións. Esta persoa coordina un club de lectura integrado por rapaces e rapazas do concello.

2.4 Recursos

2.4.1 Recursos económicos:

Participamos no Plambe desde o curso 2007-2008, polo tanto este é o segundo curso que contamos con recursos específicos para a mellora dos fondos e recursos da nosa biblioteca: 7200 € o primeiro ano e 7100 € este curso 2008-2009. Ademais o centro destina un orzamento todos os cursos para os gastos de funcionamento da biblioteca (1500 € este curso 2008-2009).

2.4.2 Recursos humanos:

A profesora Sara Fernández Souto, que ten unha dedicación horaria de 7 horas semanais este curso escolar 2008-2009 e atención ao alumnado durante os recreos dos xoves e venres.

Este curso 2008-2009 non hai equipo de apoio á biblioteca escolar como consecuencia dos recortes realizados pola administración na dotación de profesorado. Tan só un profesor, neste caso a directora do centro, atende a biblioteca nos recreos dos luns, martes e mércores. Polo demais depende da boa vontade e do tempo que o resto dos compañeiros queiran dedicarlle.

Para que a biblioteca escolar cumpra as súas funcións e responda á definición que dela damos é imprescindible que se garantan os recursos humanos necesarios e un presuposto axeitado aos obxectivos que se fixan a principios de cada curso.

3. Plano de actuacións propostas

3.1. *Introdución*

Lexislación:

LOE: reforzar a lectura.

- Artigos 19.2/24.7/25(Primaria/Secundaria): Sen prexuízo do seu tratamento específico nalgúns áreas da etapa, a comprensión lectora, a expresión oral e escrita, a comunicación audiovisual, as tecnoloxías da comunicación e da información e educación en valores traballaranse en todas as áreas.
- Educación secundaria. Artigo 26:2: A fin de promover o hábito da lectura, dedicárase un tempo á mesma na práctica docente de todas as materias.

Secundaria: lectura en todas as áreas.

- Decreto de secundaria: Artigo 5º. A lectura constitúe un factor primordial para o desenvolvemento das competencias básicas. Os centros docentes garantirán na práctica docente de todas as materias un tempo dedicado á lectura en todos os cursos da etapa, de acordo co proxecto lector do centro.

3.2. *Xustificación*

Desde sempre o profesorado temos manifestado a nosa preocupación por fomentar o hábito lector entre o noso alumnado. Pouco mais que a manifestación de boas intencións e declaración das mesmas se ten feito. Ante a necesidade de converter as declaracións de intencións en feitos, nos poñemos neste proxecto a levar adiante un auténtico proxecto lector que comece pola práctica e que preceda á súa expresión teórica.

Esta é a experiencia o IES Maruxa Mallo de Ordes, un centro de recente creación, pois apenas acada a decena de anos, e con unha inquietude continuada desde o seu nacemento: a de dinamizar a biblioteca escolar, enriquecela e convertela nun espazo dinámico e ao servizo da comunidade educativa.

Despois de facer todos os esforzos para lograr unha dotación canto a volumes, variedade dos mesmos cualitativa e cuantitativamente, podemos afirmar hoxe que temos unha biblioteca escolar que nada ten que envexar á daqueles centros con maior idade. O acondicionamento do espazo foi un atranco que

superamos con moita imaxinación e non menos habilidade; a incorporación de ordenadores e o acceso a Internet facilitou a aproximación respectuosa e silenciosa do alumnado ao espazo que é dos libros e para a lectura en primeiro termo, mais que é versátil canto á utilización do mesmo para outros fins; a incorporación de actividades relacionadas directa ou indirectamente coa lectura serve para transmitir a idea de que a lectura, sendo unha acción case privada e individual pode ser compartida, cos autores- falamos das charlas e encontros organizados para que o alumnado teña un contacto directo cos autores e autoras das obras que leron- cos outros lectores- son os clubs de lectura que reúnen os lectores e lectoras para comentaren as obras- e outras actividades que aproximan e evidencian a relación do mundo do libro coa música e o audiovisual- son as actividades de Audiovisual nas Aulas-.

Deste modo e progresivamente se foi “construíndo” a biblioteca escolar, con moito esforzo e coa colaboración continuada e ilusionada de toda a comunidade escolar. Podemos lembrar o trasego de mobiliario, as mesas e cadeiras incómodas que non eran nada atractivas para favorecer a comodidade e a lectura, a incorporación de revistas e xornais, de cómodos coxíns no chan, de cestas con cómics e revistas atraíntes... Tamén podemos lembrar a incorporación de radiadores para combater o frío dun local mal orientado e sempre en penumbra, e as humidades, e as goteiras...

Agora chegou o momento de pórse mans á obra e deseñar un eficaz proxecto lector: queremos ver os nosos alumnos e alumnas con libros na man, queremos normalizar a lectura.

3.3. Obxectivos

3.1.1. Xerais

OBXECTIVOS XERAIS
1.Fornecer en toda a comunidade educativa a competencia lectora promovendo a consolidación de hábitos lectores e atendendo a súa diversidade
2.Facer da biblioteca escolar un recurso imprescindible para a aprendizaxe e un espazo aberto, activo e central na construción dunha comunidade de lectores participativa.
3.Corresponsabilizar a todo o profesorado como axentes efectivos da promoción do hábito lector entre toda a comunidade educativa
4.Convertir a lectura nunha estratexia metodolóxica para a mellora da aprendizaxe e nunha oportunidade de formación persoal e maduración cultural no tempo de lecer.
5.Fomentar a autonomía do alumnado á hora de buscar, escoller, interpretar e comentar as súas lecturas procurando manter actitudes de responsabilidade e sentido crítico.
6.Desenvolver habilidades no proceso lector que permitan ao alumnado ser quen de manexar distintos soportes (xornais, enciclopedias, diapositivas, mapas, películas... con especial atención ás novas tecnoloxías), empregar diferentes estratexias (lectura silenciosa, en voz alta, lectura rápida, selectiva e lenta) e diferentes códigos (visual, auditivo, verbal...).
7.Favorecer o estudo, a investigación, a formación continuada e o coñecemento a través da lectura para toda a Comunidade Educativa.

8.Compensar as desigualdades existentes entre o noso alumnado pola súa procedencia e/ou o seu contorno socio-cultural; mellorar paralelamente a súa autoestima e o seu autoconcepto.
9.Promover unha estrutura organizativa de xestión do proxecto lector integrada por equipos estables de profesores que traballen de forma coordinada
10.Organizar espazos, actividades e tempos para a lectura
11.Desenvolver a través da lectura e a escritura as competencias lingüísticas, comunicativa cultural e artística

3.2.2 Específicos

Despois dun proceso de consulta cos distintos departamentos do centro, decidíronse os seguintes obxectivos específicos para o curso 2009-2010.

OBXECTIVOS ESPECÍFICOS PARA O CURSO 2009-2010
• Uso continuado e habitual da biblioteca escolar polo alumnado e profesorado como un recurso educativo.
• Utilizar parte da hora de titoría en todos os grupos como “hora de ler” flexible en tempo.
• Habituar o alumnado a levar sempre un libro na súa mochila.
• Converter as horas de garda en horas dedicadas a lecturas diversas:lectura en soporte dixital, prensa, revistas, cómics, novelas,...
• Crear unha sección específica na web do centro para o profesorado con información sobre as actividades de lectura, escritura.
• Crear unha sección específica na web do centro para os alumnos con actividades sobre a lectura comprensiva, escritura e propostas de itinerarios lectores.

OBXECTIVOS ESPECÍFICOS PARA OS PRÓXIMOS CURSOS
• “Tempo para ler en...” Aplicación segundo a programación de cada materia.
• Destinar un oco no horario escolar (dunha media hora por exemplo) como tempo de lectura diaria en todos os cursos da ESO.

3.4 Metodoloxía. Organización de espazos e tempo para a lectura.

En xeral a metodoloxía deberá ser sinxela e clara para todo o profesorado e alumnado e articuladas as accións en fases.

3.4.1 Método de organización dos espazos

Hai tres espazos para a lectura:

A Biblioteca

- Poderase usar nas horas de garda co grupo e profesor de garda se estivera libre.

- Poderase usar na práctica docente de cada materia segundo un calendario de “reserva de hora”.
- Poderase para o “Proxecto Interdisciplinar en 1º de ESO.
- Poderase usar nas horas de tutoría se estiver libre.
- Poderase usar polo alumnado para retirar e devolver libros nos tempos de lectura.

A aula:

- É importante contribuír á creación dun concepto de “espazo aula”, é dicir que a aula deixe de ser unicamente un espazo de comunicación, moitas veces unidireccional do profesorado para o alumnado, para incorporar unha biblioteca de aula que implique a modificación do concepto tradicional deste espazo e que forneza o hábito lector do noso alumnado.
- Zona de lectura informal: un espazo aberto de lectura, sen supervisión directa, para o lecer de toda a comunidade educativa (hemeroteca, revistas, “aula net”....).

3.4.2 Método de organización dos tempos

- “Tempo para ler nas gardas” en compañía do profesorado de garda.
- “Tempo para ler en tutoría”, en compañía do/a titor/a

3.4.3 Accións propostas para acadar os obxectivos

A. Accións dirixidas ao alumnado:

Lectura nas horas de garda: está instalado no noso alumnado de que cando falta un profesor ou profesora teñen “hora libre”. Todos, alumnos e profesores, deberán ter un libro de lectura “libro propio” nas súa mochila para unha lectura individual e silenciosa

Acción metodolóxica para as gardas:

- Todo o alumnado ten na clase o seu “libro propio” .
- Hai alumnos/as que non trouxeron o “libro propio” : O/a profesor/a de garda pode dispoñer dunha mochila cunha selección de libros/ materiais , selección realizada previamente polo equipo do Proxecto Lector para cada un dos catros niveis.
- O profesorado de garda consulta o horario da biblioteca :
- Non está ocupada: neste caso posibilitaralle ao grupo o uso deste espazo para a lectura, uso dos ordenadores ou obras de consulta.

Cando haxa máis de un grupo sen profesor, os grupos de 1º de ESO terán prioridade para facer uso da biblioteca. Para os demais grupos terá prioridade o curso inferior.

Lectura nas horas de titoría: O/a titor/a informará ao alumnado da actividade. Todos e todas terán que ter un libro de lectura “libro propio” na súa mochila para unha lectura individual e silenciosa.

Nos últimos quince minutos algún alumno ou algunha alumna lerá en voz alta aos /ás compañeiros/as o anaco que máis lle gustou da súa lectura. Cando un alumno ou unha alumna remate o seu libro deberá recomendar ou non a lectura do mesmo ao resto da clase explicando o motivo. Para isto tamén promoveremos a achega de comentarios no espazo reservado na páxina internet do Programa Meiga para a nosa biblioteca: “os lectores opinan” e recomendaremos a consulta deste apartado para a selección de próximas lecturas.

Recoméndase que para desenvolver axeitadamente esta proposta teña certa sistematicidade e continuidade ao longo das titorías.

“Tempo para ler en...”: Co ánimo de desenvolver a competencia lectora do noso alumnado, presentamos unha proposta para os próximos cursos unha vez a comunidade educativa estea madura para esta proposta. É un espazo de tempo que determina cada departamento en cada curso-materia. Esta actividade ten que ser unha actividade con carácter continuado para conseguir unha constancia no hábito da lectura.

Media hora de lectura diaria para todos: Esta experiencia é tamén unha proposta para os próximos cursos unha vez que a comunidade educativa considere axeitado o seu inicio. Un calendario indicará en que materia se dedicará esta media hora de lectura para cada grupo, cada día. Para establecer este calendario terase en conta o número de horas semanais de cada materia para un reparto proporcional. A lectura será individual e silenciosa.

B. Accións dirixidas ao profesorado

De carácter xeral:

- Capacitación para poder efectuar os empréstitos e recoller as devolucións dos libros. Ao principio do curso formarase a todo o profesorado para a xestión de “empréstitos e devolucións” co programa Meiga. Só estarán autorizados para realizar esta acción.
- Orientación nas lecturas.
- Recomendacións de obras para a biblioteca.
- Velar pola correcta organización nos andeis das obras devoltas polos lectores e polas lectoras.

De carácter específico:

- Profesorado de biblioteca.
- Facilitar o uso da biblioteca, asumindo o rol de orientador-lector/a.
- As funcións asignadas.
- Profesorado de garda:
 - Asumir o rol de orientador/a lector/a.
 - Facilitar o uso da biblioteca.

Pretendemos que para o próximo curso o Proxecto Lector xire en torno ao ano de Darwin, aos descubrimentos científicos do Século XIX, ás expedicións de descubrimentos tanto científicos coma xeográficos e ás novelas de aventuras.

As actividades relacionadas con este Proxecto documental integrado deberán, sempre que sexa posible, realizarse na biblioteca.

3.4.4 Actividades xerais de fomento da lectoescritura.

O IES Maruxa Mallo hai tempo que ven desenvolvendo actividades de carácter xeral destinadas a toda a comunidade educativa e que se propoñen ou en colaboración entre diversos departamentos ou en colaboración entre departamentos e a biblioteca ou directamente desde a biblioteca. Entre elas podemos nomear:

- O programa de mochilas viaxeiras.
- O club de lectura ConLdeLer
- O Certamen Literario
- O programa Prensa-Escola
- A redacción da revista escolar Queique
- O boletín de información BIBLOS

4. Compromiso dos docentes co Proxecto Lector

Neste tipo de proxectos é moi necesaria a implicación de todos os sectores da comunidade educativa. A posta en marcha do mesmo vén motivada por unha normativa legal, sen embargo, cremos que é unha tarefa importante a de contribuír á mellora dos hábitos de lectura e escritura do alumnado no noso centro.

Para atender ós plans de actuación que se propoñen desde o proxecto, faise precisa a inclusión nas distintas programacións didácticas de actividades de fomento da lectura. É necesario o compromiso do profesorado coas actividades do proxecto lector e co desenvolvemento da capacidade lectora e de expresión dos nosos alumnos e alumnas.

Tamén é preciso implicar as familias nun proxecto deste tipo (por exemplo, coas “mochilas viaxeiras”) porque resulta imprescindible unificar esforzos para levar a bo termo os nosos propósitos.

Compromisos:

O claustro de profesores/as :

- Potenciar a comprensión lectora como elemento fundamental para desenvolver as competencias básicas do alumnado.
- Diseñar e integrar actividades de comprensión lectora no desenvolvemento curricular de cada materia.
- Diseñar e integrar actividades de expresión/compreensión oral e escrita no desenvolvemento curricular de cada materia.
- Usar a biblioteca escolar como espazo dinamizador e centro de recursos para o desenvolvemento do Proxecto Lector .

O equipo directivo:

- Facilitar recursos humanos e materiais.
- Apoiar e difundir o Proxecto Lector .
- Informar aos/ás titores/as e aos/ás profesores/as ao principio de curso das accións acordadas para fomentar a lectura nas horas de garda e tutorías e que forman parte dos obxectivos específicos deste Proxecto Lector.. Esta información será engadida, na medida do posible, nas carpetas que se reparten ao principio de

curso aos/ás titores/as e ao profesorado.

A CCP

- Informar aos integrantes dos departamentos das cuestións relacionadas co Proxecto Lector que se debatan nas reunións da comisión.
- Facer un seguimento do desenvolvemento do Proxecto Lector aportando informes dos departamentos.

O equipo de biblioteca

- Planificar os recursos da biblioteca escolar segundo as prioridades do Proxecto Lector .
- Programar actividades para levar a cabo os obxectivos do Proxecto Lector .
- Implicar ao alumnado e familias no desenvolvemento do Proxecto Lector .
- Informar á Comunidade Educativa de calquera actuacións que se leve a cabo para o desenvolvemento do Proxecto Lector .

Os departamentos didácticos

- Informar nas reunións de departamento das accións desenvolvidas arredor do proxecto lector. en cada grupo e das incidencias ou logros acadados.
- Aumentar o tempo de lectura individual e en grupo.
- Programar os tempos de lectura nas materias impartidas por cada departamento.

5. Necesidades de formación do profesorado

Un elemento clave para o desenvolvemento deste proxecto é a formación do profesorado. O inicio dun proxecto lector e dun plan de uso da biblioteca escolar require o compromiso por parte do profesorado de tempos adicados ao asesoramento e ao acceso á información sobre aspectos relacionados cos procesos de lectoescritura e coa explotación da biblioteca.

A formación é imprescindible para facer da biblioteca un espazo relevante no centro, para saber utilizala desde as diversas áreas e materias curriculares e como recurso de apoio á lectura/ escritura e a aprendizaxe.

Formación en:

A. O Claustro de profesores/as:

- Xestión da biblioteca: Empréstitos e devolucións.
- Emprego pedagóxico das novas tecnoloxías: manexo das ferramentas para o desenvolvemento das competencias de comprensión/expresión oral e escrita desde todas as materias.
- Competencia informacional: proxectos documentais integrados.
- Selección de materiais diversos para o desenvolvemento do Proxecto Lector (páxinas web de interese, novidades editoriais, criterios de selección de lecturas adaptadas para cada idade e etapa).

B. O equipo de biblioteca:

- Xestión da biblioteca (uso de programa “Meiga”).
- Deseño de actividades de formación de usuarios/as.
- Emprego das novas tecnoloxías informáticas e de comunicación.
- Manexo da páxina web do Centro.

6. Criterios, procedementos e instrumentos de avaliación

Os criterios propostos para avaliar o Proxecto Lector teñen que valorar o grao de consecución dos obxectivos xerais e específicos propostos neste proxecto e servir para corrixir aqueles aspectos que presenten dificultades para a aplicación do Proxecto Lector oa fin de reformalo nos cursos seguintes.

Criterios:

- Incidencia do Proxecto Lector no desenvolvemento de hábitos lectores de toda a comunidade educativa.
- Nivel de implicación da comunidade educativa, familias e outras institucións.
- Incremento do uso da biblioteca polo alumnado e profesorado como un recurso educativo.
- Tempo para ler que establece cada departamento na súa programación anual.
- Mellora e respecto polos espazos e tempos dedicados á lectura.
- Extensión dos servizos bibliotecarios: horario (disponibilidade de profesorado para atender a biblioteca) e actividades.
- “Libro propio”: nivel de hábito de ter sempre un libro para ler.
- Horas de titoría: grao de utilización de este tempo para a lectura.
- Gardas: grao de utilización de este tempo para a lectura.
- Utilización da páxina web do centro como centro de recursos e difusión de información para profesorado e alumnado.
- Implicación do profesorado no desenvolvemento do PL.
- Formación do profesorado implicado no desenvolvemento do PL.

Procedementos:

Os procedementos que imos seguir para poder avaliar o grao de cumprimento dos obxectivos marcados por este Proxecto Lector serán os seguintes:

- Análise dos datos estatísticos de uso da biblioteca escolar tanto referidos ao número de empréstitos/devolucións como de comentarios.
- Análise do grao de uso da biblioteca escolar por parte do profesorado.

- Valoración cualitativa e cuantitativa das accións e actividades levadas a cabo nas titorías e nas gardas referentes á lectoescritura.
- Recollida de información sobre a aplicación deste Proxecto Lector no plan lector que elaboran os distintos departamentos do centro.
- Valoración da formación recibida por parte do profesorado.
- Seguimento da participación na sección específica da páxina web do centro para a publicación de recursos e información en torno á lectura/escritura.

Instrumentos:

Para realizar esta avaliación utilizaremos os seguintes instrumentos:

- Administración do Programa Meiga.
- Libro de uso da biblioteca escolar
- Memorias finais do curso dos departamentos. (o apartado correspondente)
- Enquisas aos/ás titores/as, profesores/as de garda e alumnado relativos ao uso do tempo dedicado á lectura. (modelos no Anexo)
- Datos sobre a asistencia a cursos de formación por parte do profesorado.
- Administración de estatísticas xeradas pola web do centro con datos sobre publicación de recursos, contidos e navegación nas seccións dedicadas á lectura e escritura.

ANEXOS

Análise da enquisa do alumnado do centro sobre a lectura

Análise dos parámetros para establecer valoracións despois de pasar as enquisas entre o alumnado do IES Maruxa Mallo:

I. Motivos para ler/ non ler.

Resposta das preguntas 1, 2, 3.

II. Libros dos que se dispón.

Resposta á pregunta 4.

III. Vías de acceso ás obras.

Resposta á pregunta 5

IV. Hábitos de lectura na casa.

Resposta da pregunta 6

V. Frecuencia: tempo adicado á lectura.

Resposta das preguntas 7, 8, 9, 10

VI. Xénero preferido.

Resposta da pregunta 11

VII. Causas para a elección dunha obra: estética/ críticas/ recomendacións, consellos varios.

Resposta das preguntas 12, 13, 14, 15

VIII. Lingua de lectura

Resposta da pregunta 16

IX. Hábito lector: motivación, facer partícipes ós demais.

Resposta das preguntas 17, 18

X. Frecuencia de uso da biblioteca escolar ou outras. Finalidade.

Resposta das preguntas 19, 20, 21

Enquisa sobre "Tempo para ler en titoría"

Para pasar nunha das últimas sesións do curso.

A. TITOR/A

1. Aproveitouse o tempo adicado á lectura nas titorías ?

- Un tempo en cada hora de titoría
- Sempre que non houberse outros temas que tratar
- Todas as gardas realizadas
- Sempre que non tivesen tarefas encomendadas.

2. O alumnado da vosa titoría adquiriu o hábito de levar un libro consigo?

- Si Non
- Outros _____

3. Participan nos comentarios que se fan despois das lecturas?

- En xeral, si Non
- Outros _____

4. Sinale unha opción canto ás modificacións que sufrise o tempo adicado a ler nesta hora, desde a súa posta en práctica ata a última sesión:

- Funcionou sempre do mesmo xeito.
- Apareciouse unha mellora desde o seu comezo.

5. Nunha escala do 1 ó 10 ese progreso podería puntuarse cur: _____

6. Nivel de satisfacción en relación a acción proposta: incidencias.

- Moi bo Bo Regular
- Malo Moi malo

7. Actitude do alumnado fronte a lectura.

- Moi boa Boa regular
- Mala

8. Adecuación dos materiais propostos.

- Moi adecuados Adecuados
- Bastante adecuados Pouco adecuados

9. Nivel de utilización do "libro propio"

- Moi alto Alto Baixo
- Moi baixo

10. Espazos utilizados para a actividade:

- Sobre todo a aula
- A biblioteca, cando estaba libre
- Outros espazos:

11. Propostas para o próximo curso:

12. Dificultades para levar a cabo a actividade

B. ALUMNADO

1. Aproveitei algún tempo da titoría para a lectura ?

SI NON ÁS VECES

2. Adoito levar un libro de lectura ó instituto?

SI NON

3. Ó principio non tiña nada para ler e acostumeime a levar lecturas do meu agrado?

SI NON

4. Hoxe na mochila:

Teño algo para ler.

Nunca levo nada, agardo a que o profesor/a me dea unha lectura.

Hoxe non teño nada, pero o habitual é que leve algunha.

5. Sobre o material que empregaches, en xeral, pareceuche:

Axeitado

Pouco adecuado

Debería engadirse:

Penso que se debería suprimir::

Eu propoñería:

6. Propostas de mellora / suxestións:

Enquisa sobre "Tempo para ler nas gardas"

Para pasar a todo o profesorado que realizase gardas e nalgún caso ao alumando ó remate do curso.

A. DOCENTE

1. Aproveitouse o tempo adicado á lectura nas gardas ?

Si Non Ás veces

2. O alumnado adquiriu o hábito de levar un libro consigo?

Si Non

Outros

3. Participan nos comentarios que se fan despois das lecturas?

En xeral, si Non

Outros.....

4. Sinale unha opción canto ás modificacións que sufrise o tempo adicado a ler nesta hora, desde a súa posta en práctica ata a última sesión:

Funcionou sempre do mesmo xeito.

Apareciouse unha mellora desde o seu comezo.

5. Nunha escala do 1 ó 10 ese progreso podería puntuarse cun: _____

6. Espazos utilizados para a actividade:

Sobre todo a aula

A biblioteca, cando estaba libre

Outros espazos:

7. Propostas para o próximo curso:

8. Dificultades para levar a cabo a actividade:

B. ALUMNADO

1. Aproveitei algún tempo da titoría para a lectura ?

Si Non Ás veces

2. Adoito levar un libro de lectura ó instituto?

Si Non

3. Ó principio non tiña nada para ler e acostumeime a levar lecturas do meu agrado?

Si Non

4. Hoxe na mochila:

Teño algo para ler.

Nunca levo nada, agardo a que o profesor/a me dea unha lectura.

Hoxe non teño nada, pero o habitual é que leve algunha.

5. Sobre o material que empregaches, en xeral, pareceuche:

Axeitado

Pouco adecuado

Debería engadirse:

Penso que se debería suprimir::

Eu propondría:

6. Propostas de mellora / suxestións:

Enquisas sobre a lectura. Modelos pasados ao alumnado, aos pais e aos docentes

Enquisa sobre a lectura

SINALA O QUE CORRESPONDA:

CURSO

1° 2° 3° 4°

ALUMNO ALUMNA

•Gústache ler?

a. Moito <input type="checkbox"/>	b. Algo <input type="checkbox"/>
c. Case nada <input type="checkbox"/>	d. Nada <input type="checkbox"/>

•Por que non les máis?

a. Non teño tempo <input type="checkbox"/>	b. Non me gusta <input type="checkbox"/>
c. Prefiro facer outras cousas <input type="checkbox"/>	d. Outros:.....

•Motivo polo que liches o último libro:

a. Pasatempo <input type="checkbox"/>	b. Consulta <input type="checkbox"/>
c. Obrigada por algunha materia <input type="checkbox"/>	d. Outros

•Cantos libros tes na túa casa?

a. Menos de 5 <input type="checkbox"/>	b. Entre 5 e 20 <input type="checkbox"/>
c. Entre 20 e 50 <input type="checkbox"/>	d. Entre 50 e 100 <input type="checkbox"/>
e. Máis de 100 <input type="checkbox"/>	

•Os libros que les, o habitual é que:

a. Os merques <input type="checkbox"/>	b. Chos regalen <input type="checkbox"/>
c. Chos presten <input type="checkbox"/>	d. Os collas na biblioteca <input type="checkbox"/>
e. Outros.....	

•Quen le máis na túa casa?

a. Nai <input type="checkbox"/>	b. Pai <input type="checkbox"/>
c. Avós <input type="checkbox"/>	d. Eu <input type="checkbox"/>
Outros/as	

•Con que frecuencia les obras de carácter literario?

a. Habitualmente <input type="checkbox"/>	b. De cando en vez <input type="checkbox"/>
c. Moi raramente <input type="checkbox"/>	d. Nunca <input type="checkbox"/>

•Les máis ou menos ca antes?

a. Máis <input type="checkbox"/>	b. Igual <input type="checkbox"/>	c. Menos <input type="checkbox"/>
----------------------------------	-----------------------------------	-----------------------------------

•Nas vacacións, les máis ou menos?

a. Máis <input type="checkbox"/>	b. Igual <input type="checkbox"/>	c. Menos <input type="checkbox"/>
----------------------------------	-----------------------------------	-----------------------------------

•Canto tempo dedicas a diario á lectura?

a. Menos dunha hora <input type="checkbox"/>	b. Máis dunha hora e menos de dúas <input type="checkbox"/>
c. De dúas a tres horas <input type="checkbox"/>	d. Ningunha <input type="checkbox"/>

• Que tipo de lectura che gusta máis?

a. Narrativa <input type="checkbox"/>	
a.1 Aventuras <input type="checkbox"/>	
a.2 ciencia ficción <input type="checkbox"/>	
a.3 histórica <input type="checkbox"/>	
a.4 romántica <input type="checkbox"/>	
a.5 terror e intriga <input type="checkbox"/>	
a.6 outra/s.....	
b. Poesía <input type="checkbox"/>	c. Teatro <input type="checkbox"/>
d. Cómic <input type="checkbox"/>	e. Libro científico <input type="checkbox"/>
f. Fotonovela <input type="checkbox"/>	g. Xornal <input type="checkbox"/>
h. Revista técnica ou especializada <input type="checkbox"/>	i. Ensaio <input type="checkbox"/>
j. Revista xuvenil, de deportes, do corazón. <input type="checkbox"/>	

• Cal é o propósito que te move para mercar un libro?

a. Merco polo pracer da lectura <input type="checkbox"/>	b. Por obriga <input type="checkbox"/>
c. Merco para regalar <input type="checkbox"/>	d. Outro/s.....

• Inflúe a estética da portada no acto de mercar un libro?

a. Moito <input type="checkbox"/>	b. Pouco <input type="checkbox"/>	c. Nada <input type="checkbox"/>
-----------------------------------	-----------------------------------	----------------------------------

• Que che inflúe máis para mercar un libro?

a. As críticas publicadas <input type="checkbox"/>	b. As opinións dos coñecidos/as <input type="checkbox"/>
c. Os textos da solapa dos libros <input type="checkbox"/>	d. Outros

• Como decides a lectura dos teus libros?

a. Consellos do profesorado <input type="checkbox"/>	b. Amigos/as <input type="checkbox"/>
c. Medios de comunicación <input type="checkbox"/>	d. Outros.....

• Cal é o teu idioma habitual de lectura?

a. Case só galego <input type="checkbox"/>	b. Case só castelán <input type="checkbox"/>
c. Habitualmente galego <input type="checkbox"/>	d. Habitualmente castelán <input type="checkbox"/>
e. Galego e castelán por igual <input type="checkbox"/>	f. Outros:

• Polo xeral, remato os libros que empezo a ler?

a. Sempre <input type="checkbox"/>	b. Case sempre <input type="checkbox"/>
c. Algunha vez <input type="checkbox"/>	d. Nunca <input type="checkbox"/>

•Comentas con alguén as obras que les?

a. Sempre <input type="checkbox"/>	b. Algunha vez <input type="checkbox"/>	c. Nunca <input type="checkbox"/>
------------------------------------	---	-----------------------------------

• Cantas veces utilizas o servizo da biblioteca escolar?

a. Cando vou co profesor ou profesora <input type="checkbox"/>	b. Todos os recreos <input type="checkbox"/>
c. Algúns recreos <input type="checkbox"/>	d. Nunca <input type="checkbox"/>

• Para que utilizas a biblioteca do centro?

a. Para estudar <input type="checkbox"/>	b. Para buscar información de traballos escolares <input type="checkbox"/>
c. Para procurar información en internet <input type="checkbox"/>	d. Para utilizar o sistema de préstamo de libros <input type="checkbox"/>
e. Para participar nas actividades de fomento da lectura <input type="checkbox"/>	f. Nunca utilizo a biblioteca do centro <input type="checkbox"/>

• Con que frecuencia vas ás bibliotecas públicas?

a. Con moita frecuencia <input type="checkbox"/>	b. Algunhas veces <input type="checkbox"/>
c. Case nunca <input type="checkbox"/>	d. Nunca <input type="checkbox"/>

Enquisa sobre a lectura

SINALA O QUE CORRESPONDA:

PROFESOR/A

PAI NAI

PERSONAL NON DOCENTE

•Gústache ler?

a. Moito <input type="checkbox"/>	b. Algo <input type="checkbox"/>
c. Case nada <input type="checkbox"/>	d. Nada <input type="checkbox"/>

•Por que non les máis?

a. Non teño tempo <input type="checkbox"/>	b. Non me gusta <input type="checkbox"/>
c. Prefiro facer outras cousas <input type="checkbox"/>	d. Outros:..... <input type="checkbox"/>

•Motivo polo que liches o último libro:

a. Pasatempo <input type="checkbox"/>	b. Consulta <input type="checkbox"/>
c. Outros	

•Cantos libros tes na túa casa?

a. Menos de 5 <input type="checkbox"/>	b. Entre 5 e 20 <input type="checkbox"/>
c. Entre 20 e 50 <input type="checkbox"/>	d. Entre 50 e 100 <input type="checkbox"/>
e. Máis de 100 <input type="checkbox"/>	

•Os libros que les, o habitual é que:

a. Os merques <input type="checkbox"/>	b. Chos regalen <input type="checkbox"/>
c. Chos presten <input type="checkbox"/>	d. Os collas na biblioteca <input type="checkbox"/>
e. Outros.....	

•Quen le máis na túa casa?

a. Eu <input type="checkbox"/>	b. Outros
--------------------------------	-----------------

•Con que frecuencia les obras de carácter literario?

a. Habitualmente <input type="checkbox"/>	b. De cando en vez <input type="checkbox"/>
c. Moi raramente <input type="checkbox"/>	d. Nunca <input type="checkbox"/>

•Les máis ou menos ca antes?

a. Máis <input type="checkbox"/>	b. Igual <input type="checkbox"/>	c. Menos <input type="checkbox"/>
----------------------------------	-----------------------------------	-----------------------------------

•Nas vacacións, les máis ou menos?

a. Máis <input type="checkbox"/>	b. Igual <input type="checkbox"/>	c. Menos <input type="checkbox"/>
----------------------------------	-----------------------------------	-----------------------------------

•Canto tempo dedicas a diario á lectura?

a. Menos dunha hora <input type="checkbox"/>	b. Máis dunha hora e menos de dúas <input type="checkbox"/>
c. De dúas a tres horas <input type="checkbox"/>	d. Ningunha <input type="checkbox"/>

• Que tipo de lectura che gusta máis?

a. Narrativa <input type="checkbox"/>	
a.1	Aventuras <input type="checkbox"/>
a.2	ciencia ficción <input type="checkbox"/>
a.3	histórica <input type="checkbox"/>
a.4	romántica <input type="checkbox"/>
a.5	terror e intriga <input type="checkbox"/>
a.6	outra/s.....
b. Poesía <input type="checkbox"/>	c. Teatro <input type="checkbox"/>
d. Cómic <input type="checkbox"/>	e. Libro científico <input type="checkbox"/>
f. Fotonovela <input type="checkbox"/>	g. Xornal <input type="checkbox"/>
h. Revista técnica ou especializada <input type="checkbox"/>	i. Ensaio <input type="checkbox"/>
j. Revista xuvenil, de deportes, do corazón. <input type="checkbox"/>	

• Cal é o propósito que te move para mercar un libro?

a. Merco polo pracer da lectura <input type="checkbox"/>	b. Por compromiso <input type="checkbox"/>
c. Merco para regalar <input type="checkbox"/>	d. Outro/s.....

• Inflúe a estética da portada no acto de mercar un libro?

a. Moito <input type="checkbox"/>	b. Pouco <input type="checkbox"/>	c. Nada <input type="checkbox"/>
-----------------------------------	-----------------------------------	----------------------------------

•Como decides a lectura dos teus libros?

a. Críticas sobre unha obra <input type="checkbox"/>	b. Amigos/as <input type="checkbox"/>
c. Medios de comunicación <input type="checkbox"/>	d. Outros.....

• Cal é o teu idioma habitual de lectura?

a. Case só galego <input type="checkbox"/>	b. Case só castelán <input type="checkbox"/>
c. Habitualmente galego <input type="checkbox"/>	d. Habitualmente castelán <input type="checkbox"/>
e. Galego e castelán por igual <input type="checkbox"/>	f. Outros:

• Polo xeral, remato os libros que empezo a ler?

a. Sempre <input type="checkbox"/>	b. Case sempre <input type="checkbox"/>
c. Algunha vez <input type="checkbox"/>	d. Nunca <input type="checkbox"/>

•Comentas con alguén as obras que les?

a. Sempre <input type="checkbox"/>	b. Algunha vez <input type="checkbox"/>	c. Nunca <input type="checkbox"/>
------------------------------------	---	-----------------------------------

• Cantas veces utilizas o servizo da biblioteca escolar para o teu uso persoal?

a. Todos os días <input type="checkbox"/>	b. Algún día <input type="checkbox"/>
c. Case nunca <input type="checkbox"/>	d. Nunca <input type="checkbox"/>

• Para que utilizas a biblioteca do centro?

a. Para a miña formación persoal <input type="checkbox"/>	b. Para o meu traballo <input type="checkbox"/>
c. Para uso informático/ internet <input type="checkbox"/>	d. Para utilizar o sistema de préstamo de libros <input type="checkbox"/>
e. Para participar nas actividades de fomento da lectura <input type="checkbox"/>	f. Nunca utilizo a biblioteca do centro <input type="checkbox"/>

• Con que frecuencia vas ás bibliotecas públicas?

a. Con moita frecuencia <input type="checkbox"/>	b. Algunhas veces <input type="checkbox"/>
c. Case nunca <input type="checkbox"/>	d. Nunca <input type="checkbox"/>

Resultados das enquisas

Os seguintes resultados corresponden as enquisas realizadas ao alumnado; os datos son presentados en porcentaxes (agás a pregunta 11)

Pregunta 1:

Respostas	1 ESO		2 ESO		3 ESO		4 ESO	
	Alumna	Alumno	Alumna	Alumno	Alumna	Alumno	Alumna	Alumno
Algo	33,33%	26,32%	51,85%	53,85%	50,00%	27,27%	68,18%	57,89%
Case nada	13,33%	26,32%	0,00%	7,69%	3,85%	18,18%	0,00%	0,00%
Moito	33,33%	21,05%	44,44%	19,23%	38,46%	4,55%	31,82%	10,53%
Nada	20,00%	26,32%	3,70%	19,23%	7,69%	50,00%	0,00%	31,58%
Sumas	100,00%	100,00%	100,00%	100,00%	100,00%	100,00%	100,00%	100,00%

Respostas	1ESO	2ESO	3ESO	4ESO
Algo	29,41%	52,83%	39,58%	63,41%
Case nada	20,59%	3,77%	10,42%	0,00%
Moito	26,47%	32,08%	22,92%	21,95%
Nada	23,53%	11,32%	27,08%	14,63%
Sumas	100,00%	100,00%	100,00%	100,00%

Respostas	Alumna	Alumno	Totais	Alumna	Alumno	Totais
Algo	45,24%	42,22%	43,68%	58,33%	41,46%	50,56%
Case nada	4,76%	15,56%	10,34%	2,08%	9,76%	5,62%
Moito	40,48%	20,00%	29,89%	35,42%	7,32%	22,47%
Nada	9,52%	22,22%	16,09%	4,17%	41,46%	21,35%
Sumas	100,00%	100,00%	100,00%	100,00%	100,00%	100,00%

Respostas	Centro		
	Alumna	Alumno	Total
Algo	52,22%	41,86%	47,16%
Case nada	3,33%	12,79%	7,95%
Moito	37,78%	13,95%	26,14%
Nada	6,67%	31,40%	18,75%
Sumas	100,00%	100,00%	100,00%

Pregunta 2:

Respostas	1 ESO		2 ESO		3 ESO		4 ESO		Alumno
	Alumna	Alumno	Alumna	Alumno	Alumna	Alumno	Alumna	Alumno	
Non me gusta		20	31,58	7,41	38,46	7,69	50	0	26,32
Non teño tempo	53,33		31,58	37,04	19,23	50	22,73	40,91	31,58
Outros	26,67		5,26	11,11	7,69	3,85	0	9,09	0
Facer outras cousas	0		31,58	44,44	34,62	38,46	27,27	50	42,11
Sumas	100		100	100	100	100	100	100	100

Respostas	Curso				Alumnado	Curso
	1ESO	2ESO	3ESO	4ESO		
Non me gusta	11,9	35,56	24,14	4,17	17,19	13,79
Non teño tempo	42,86	24,44	33,33	45,83	12,06	9,71
Outros	16,67	6,67	11,49	6,25	8,55	4,88
Facer outras cousas	28,57	33,33	31,03	43,75	15,38	6,67
Sumas	100	100	100	100		

Respostas	1 Ciclo			2 Ciclo		
	Alumna	Alumno	Totais	Alumna	Alumno	Totais
Non me gusta	11,90%	35,56%	24,14%	4,17%	39,02%	20,22%
Non teño tempo	42,86%	24,44%	33,33%	45,83%	26,83%	37,08%
Outros	16,67%	6,67%	11,49%	6,25%	0,00%	3,37%
Facer outras cousas	28,57%	33,33%	31,03%	43,75%	34,15%	39,33%
Sumas	100,00%	100,00%	100,00%	100,00%	100,00%	100,00%

Respostas	Centro		
	Alumna	Alumno	Total
Non me gusta	7,78	37,21	22,16
Non teño tempo	44,44	25,58	35,23
Outros	11,11	3,49	7,39
Facer outras cousas	36,67	33,72	35,23
Sumas	100	100	100

Pregunta 3:

Respostas	1 ESO		2 ESO		3 ESO		4 ESO		
	Alumno	Alumna	Alumno	Alumna	Alumno	Alumna	Alumno	Alumna	
Consulta	63,16%	0,00%	0,00%	0,00%	0,00%	0,00%	7,69%	0,00%	0,00%
Obrigado	15,79%	60,00%	84,62%	55,56%	90,91%	42,31%	84,21%	80,95%	
Outros	21,05%	0,00%	0,00%	3,70%	0,00%	7,69%	0,00%	0,00%	
Pasatempo	0,00%	40,00%	15,38%	40,74%	9,09%	42,31%	15,79%	19,05%	

Respostas	1 Ciclo			2 Ciclo		
	Alumnos	Alumnas	Totais	Alumnos	Alumnas	Totais
Consulta	26,67%	0,00%	13,79%	0,00%	4,26%	2,27%
Obrigado	55,56%	57,14%	56,32%	87,80%	59,57%	72,73%
Outros	8,89%	2,38%	5,75%	0,00%	4,26%	2,27%
Pasatempo	8,89%	40,48%	24,14%	12,20%	31,91%	22,73%

Respostas	Centro		
	Alumnos	Alumnas	Total
Consulta	13,95	2,25	8
Obrigado	70,93	58,43	64,57
Outros	4,65	3,37	4
Pasatempo	10,47	35,96	23,43

Pregunta 4:

Respostas	1 ESO		2 ESO		3 ESO		4 ESO	
	Alumna	Alumno	Alumna	Alumno	Alumna	Alumno	Alumna	Alumno
Entre 20 e 50	13,33	10,53	18,52	26,92	30,77	31,82	18,18	26,32
Entre 5 e 20	26,67	36,84	7,41	11,54	23,08	13,64	18,18	5,26
Entre 50 e 100	20	15,79	40,74	11,54	11,54	18,18	18,18	36,84
mais de 100	40	26,32	33,33	38,46	34,62	31,82	45,45	26,32
menos de 5	0	10,53	0	11,54	0	4,55	0	5,26
Sumas	100	100	100	100	100	100	100	100

Respostas	1 Ciclo			2 Ciclo		
	Alumna	Alumno	Totais	Alumna	Alumno	Totais
Entre 20 e 50	16,67	20	18,39	25	29,27	26,97
Entre 5 e 20	14,29	22,22	18,39	20,83	9,76	15,73
Entre 50 e 100	33,33	13,33	22,99	14,58	26,83	20,22
mais de 100	35,71	33,33	34,48	39,58	29,27	34,83
menos de 5	0	11,11	5,75	0	4,88	2,25
Sumas	100	100	100	100	100	100

Respostas	Centro			Respostas	Desviación
	Alumna	Alumno	Total		
menos de 5	0	8,14	3,98	Entre 20 50	8,01
Entre 5 e 20	17,78	16,28	17,05	Entre 5 - 20	10,63
Entre 20 e 50	21,11	24,42	22,73	Entre 50 100	11,09
Entre 50 e 100	23,33	19,77	21,59	mais de 100	6,64
Máis de 100	37,78	31,4	34,66	menos de 5	4,86

Pregunta 5:

	1ESO		2ESO		3ESO		4ESO	
	Alumna	Alumno	Alumna	Alumno	Alumna	Alumno	Alumna	Alumno
Mercar	80,00%	78,95%	70,37%	61,54%	96,15%	90,91%	77,27%	63,16%
Prestar	26,67%	15,79%	14,81%	50,00%	46,15%	9,09%	4,55%	21,05%
Regalar	53,33%	47,37%	59,26%	46,15%	61,54%	9,09%	18,18%	10,53%
Biblioteca	33,33%	15,79%	33,33%	26,92%	42,31%	13,64%	22,73%	36,84%
Outros	0,00%	10,53%	0,00%	7,69%	0,00%	4,55%	0,00%	5,26%

	1ESO	2ESO	3ESO	4ESO	Desv Curso	Alumnas	Alumnos	Desv Xen
	Mercar	64,29	77,78	51,72	60,42	10,84	81,11	73,26
Prestar	16,67	37,78	16,09	10,42	12,03	23,33	25,58	0,17
Regalar	40,48	62,22	20,69	12,5	22,19	48,89	29,07	0,22
Biblioteca	19,05	35,56	16,09	25	8,59	33,33	23,26	0,1
Outros	4,76	4,44	1,15	2,08	1,77	0	6,98	0,04

	1Ciclo			2Ciclo			Cursos Total
	Alumna	Alumno	Total	Alumna	Alumno	Total	
Mercar	73,81%	68,89%	71,26%	87,50%	78,05%	83,15%	77,27%
Prestar	19,05%	35,56%	27,59%	27,08%	14,63%	21,35%	24,43%
Regalar	57,14%	46,67%	51,72%	41,67%	9,76%	26,97%	39,20%
Biblioteca	33,33%	22,22%	27,59%	33,33%	24,39%	29,21%	28,41%
Outros	0,00%	8,89%	4,60%	0,00%	4,88%	2,25%	3,41%

Pregunta 6:

Porcentaxes

	1ESO		2ESO		3ESO		4ESO		
	<i>Alumna</i>	<i>Alumno</i>	<i>Alumna</i>	<i>Alumno</i>	<i>Alumna</i>	<i>Alumno</i>	<i>Alumna</i>	<i>Alumno</i>	
Nai	36,84	26,67	44,44	34,62	15,38	36,36	22,73	47,37	
Pai	10,53	6,67	3,7	3,85	11,54	0	4,55	0	
Avós	0	13,33	7,41	0	3,85	9,09	0	0	
Eu	31,58	13,33	25,93	23,08	46,15	27,27	54,55	36,84	
Outros	21,05	40	18,52	38,46	23,08	27,27	18,18	15,79	

	1ESO	2ESO	3ESO	4ESO	Desv Curso	Alumnas	Alumnos	Desv Xen	
	Nai	23,91	51,22	13,79	29,17	15,81	29,79	36,59	
Pai	6,52	4,88	3,45	2,08	1,91	7,45	2,44	4,3	
Avós	4,35	4,88	3,45	0	2,19	3,19	4,88	5,19	
Eu	17,39	31,71	20,69	39,58	10,2	39,36	25,61	13,19	
Outros	21,74	36,59	13,79	14,58	10,56	20,21	30,49	9,28	

	1Ciclo			2Ciclo			Centro	
	<i>Alumna</i>	<i>Alumno</i>	<i>Total</i>	<i>Alumna</i>	<i>Alumno</i>	<i>Total</i>		
Nai	41,3	31,71	36,78	18,75%	41,46%	29,21%		32,95
Pai	6,52	4,88	5,75	8,33%	0,00%	4,49%		5,11
Avós	4,35	4,88	4,6	2,08%	4,88%	3,37%		3,98
Eu	28,26	19,51	24,14	50,00%	31,71%	41,57%		32,95
Outros	19,57	39,02	28,74	20,83%	21,95%	21,35%		25

Pregunta 7:

	1ESO		2ESO		3ESO		4ESO	
	Alumna	Alumno	Alumna	Alumno	Alumna	Alumno	Alumna	Alumno
de cando en vez	57,14	36,84	51,85	34,62	34,62	9,09	72,73	40,91
habitualmente	21,43	26,32	25,93	19,23	42,31	9,09	18,18	18,18
moi raramente	0	10,53	18,52	19,23	11,54	50	9,09	9,09
nunca	21,43	26,32	3,7	26,92	11,54	31,82	0	31,82

	1ESO	2ESO	3ESO	4ESO	Desv Curso	Alumnas	Alumnos	Desv Xen
de cando en vez	45,45	43,4	22,92	56,82	14,11	52,81	30,34	18,86
habitualmente	24,24	22,64	27,08	18,18	3,72	28,09	17,98	9,62
moi raramente	6,06	18,87	29,17	9,09	10,46	11,24	22,47	15
nunca	24,24	15,09	20,83	15,91	4,31	7,87	29,21	12,54

	1Ciclo			2Ciclo			Cursos Total
	Alumna	Alumno	Total	Alumna	Alumno	Total	
de cando en vez	53,66%	35,56%	44,19%	52,08%	25,00%	39,13%	41,57
habitualmente	24,39%	22,22%	23,26%	31,25%	13,64%	22,83%	23,03
moi raramente	12,20%	15,56%	13,95%	10,42%	29,55%	19,57%	16,85
nunca	9,76%	26,67%	18,60%	6,25%	31,82%	18,48%	18,54

Pregunta 8:

	1ESO		2ESO		3ESO		4ESO	
	<i>Alumna</i>	<i>Alumno</i>	<i>Alumna</i>	<i>Alumno</i>	<i>Alumna</i>	<i>Alumno</i>	<i>Alumna</i>	<i>Alumno</i>
igual	28,57%	21,05%	22,22%	42,31%	42,31%	54,55%	31,82%	47,37%
más	42,86%	47,37%	62,96%	34,62%	46,15%	27,27%	50,00%	36,84%
menos	28,57%	31,58%	14,81%	23,08%	11,54%	18,18%	18,18%	15,79%

	1ESO	2ESO	3ESO	4ESO	Desv Xen	Desv Curso	Alumnas	Alumnos
igual	23,53	32,08	47,92	39,02	0,12	10,35	31,46	41,86
más	44,12	49,06	37,5	43,9	0,11	4,74	51,69	36,05
menos	29,41	18,87	14,58	17,07	0,07	6,53	16,85	22,09

	1Ciclo			2Ciclo			Cursos
	<i>Alumna</i>	<i>Alumno</i>	<i>Total</i>	<i>Alumna</i>	<i>Alumno</i>	<i>Total</i>	<i>Total</i>
igual	24,39%	33,33%	29,07%	37,50%	51,22%	43,82%	36,57%
más	56,10%	40,00%	47,67%	47,92%	31,71%	40,45%	44,00%
menos	19,51%	26,67%	23,26%	14,58%	17,07%	15,73%	19,43%

Pregunta 9:

	1ESO		2ESO		3ESO		4ESO	
	<i>Alumna</i>	<i>Alumno</i>	<i>Alumna</i>	<i>Alumno</i>	<i>Alumna</i>	<i>Alumno</i>	<i>Alumna</i>	<i>Alumno</i>
igual	23,08%	21,05%	25,93%	7,69%	19,23%	13,64%	9,09%	21,05%
máis	23,08%	26,32%	25,93%	23,08%	30,77%	9,09%	31,82%	21,05%
menos	53,85%	52,63%	48,15%	69,23%	50,00%	77,27%	59,09%	57,89%

	1ESO	2ESO	3ESO	4ESO	Desv Curso	Alumnas	Alumnos	Desv Xen
igual	20,59%	16,98%	16,67%	14,63%	0,02	19,32	15,12	0,07
máis	23,53%	24,53%	20,83%	26,83%	0,02	28,41	19,77	0,07
menos	50,00%	58,49%	62,50%	58,54%	0,05	52,27	65,12	0,1

	1Ciclo			2Ciclo			Centro
	<i>Alumna</i>	<i>Alumno</i>	<i>Total</i>	<i>Alumna</i>	<i>Alumno</i>	<i>Total</i>	
igual	25,00%	13,33%	18,82%	14,58%	17,07%	15,73%	17,24
máis	25,00%	24,44%	24,71%	31,25%	14,63%	23,60%	24,14
menos	50,00%	62,22%	56,47%	54,17%	68,29%	60,67%	58,62

Pregunta 10:

Respostas	1 ESO		2 ESO		3 ESO		4 ESO		
	Alumno	Alumna	Alumno	Alumna	Alumno	Alumna	Alumno	Alumna	
de 2 a 3 horas	10,53%	6,67%	15,38%	7,41%	0,00%	19,23%	5,26%	0,00%	
Máis 1 menos 2	21,05%	26,67%	19,23%	33,33%	18,18%	50,00%	5,26%	24,00%	
Menos 1	31,58%	33,33%	30,77%	55,56%	31,82%	15,38%	47,37%	60,00%	
Ningunha	36,84%	33,33%	34,62%	3,70%	50,00%	15,38%	42,11%	16,00%	

Respostas	1 Ciclo			2 Ciclo		
	Alumnos	Alumnas	Totais	Alumnos	Alumnas	Totais
de 2 a 3 horas	13,33%	7,14%	14,08%	2,44%		9,80%
Máis 1 menos 2	20,00%	30,95%	19,72%	12,20%		37,25%
Menos 1	31,11%	47,62%	30,99%	39,02%		37,25%
Ningunha	35,56%	14,29%	35,21%	46,34%		15,69%

Respostas	Centro			Respostas	1ESO	2ESO	3ESO	4ESO
	Alumnos	Alumnas	Total		de 2 a 3 horas	Máis 1 menos 2	Menos 1	Ningunha
de 2 a 3 horas	8,16	9,08	15,56	de 2 a 3 horas	8,82	11,32	10,42	2,27
Máis 1 menos 2	15,16	33,08	46,56	Máis 1 menos 2	23,53	26,42	35,42	15,91
Menos 1	31,16	40,08	69,56	Menos 1	32,35	43,4	22,92	54,55
Ningunha	36,16	15,08	49,56	Ningunha	35,29	18,87	31,25	27,27
				Sumas	100	100	100	100

Pregunta 11:

Respostas	1 ESO		2 ESO		3 ESO		4 ESO		Sumas
	Alumno	Alumna	Alumno	Alumna	Alumno	Alumna	Alumno	Alumna	
Narrativa	15	11	14	17	13	18	9	19	116
Aventura	9	4	15	13	12	16	11	13	93
Ciencia ficción	6	1	13	10	8	7	7	5	57
Histórica	2	1	5	2	10	4	2	0	26
Romántica	3	4	5	9	2	12	0	11	46
Terror e intriga	10	9	11	24	6	18	8	7	93
Outros	2	1	1	0	2	1	0	0	7
Poesia	2	0	4	3	0	5	1	3	18
Teatro	4	1	1	1	1	5	2	3	18
Cómic	10	3	8	4	8	5	9	1	48
Científico	1	1	1	2	0	3	1	0	9
Fotonovela	1	2	1	0	1	4	0	1	10
Xornal	3	2	4	3	15	5	5	1	38
Rev técnica	2	0	2	3	2	4	5	0	18
Ensaio	0	0	2	0	0	2	0	0	4
Rev xuvenil	8	11	11	16	9	17	4	8	84

Respostas	1ESO	2ESO	3ESO	4ESO	Centro	DesvEstaXen	DesvEstaCur	MediaXen	MediaCur
	Narrativa	26	31	31		28	116	3,46	2,45
Aventura	13	28	28	24	93	3,78	7,09	11,63	23,25
Ciencia ficción	7	23	15	12	57	3,52	6,7	7,13	14,25
Histórica	3	7	14	2	26	3,15	5,45	3,25	6,5
Romántica	7	14	14	11	46	4,4	3,32	5,75	11,5
Terror e intriga	19	35	24	15	93	6,21	8,66	11,63	23,25
Outros	3	1	3	0	7	0,83	1,5	0,88	1,75
Poesia	2	7	5	4	18	1,83	2,08	2,25	4,5
Teatro	5	2	6	5	18	1,58	1,73	2,25	4,5
Cómic	13	12	13	10	48	3,21	1,41	6	12
Científico	2	3	3	1	9	0,99	0,96	1,13	2,25
Fotonovela	3	1	5	1	10	1,28	1,91	1,25	2,5
Xornal	5	7	20	6	38	4,37	7,05	4,75	9,5
Rev técnica	2	5	6	5	18	1,75	1,73	2,25	4,5
Ensaio	0	2	2	0	4	0,93	1,15	0,5	1
Rev xuvenil	19	27	26	12	84	4,31	6,98	10,5	21

Pregunta 12

	1ESO		2ESO		3ESO		4ESO		
	<i>Alumna</i>	<i>Alumno</i>	<i>Alumna</i>	<i>Alumno</i>	<i>Alumna</i>	<i>Alumno</i>	<i>Alumna</i>	<i>Alumno</i>	
Pracer	46,67	10,53	59,26	42,31	65,38	9,09	50	36,84	
Obriga	53,33	94,74	55,56	15,38	69,23	95,45	54,55	68,42	
Regalo	40	36,84	14,81	19,23	19,23	4,55	4,55	15,79	
Outros	13,33	10,53	0	3,85	0	0	13,64	0	

	1ESO	2ESO	3ESO	4ESO	Desv Curso	Alumnas	Alumnos	Desv Xen
Pracer	21,43	60	21,84	37,5	18,15	56,67	25,58	20,7
Obriga	61,9	42,22	44,83	52,08	8,81	58,89	65,12	25,68
Regalo	30,95	20	6,9	8,33	11,26	17,78	18,6	13,11
Outros	9,52	2,22	0	6,25	4,23	5,56	3,49	6,28

	1Ciclo			2Ciclo			Centro
	<i>Alumna</i>	<i>Alumno</i>	<i>Total</i>	<i>Alumna</i>	<i>Alumno</i>	<i>Total</i>	<i>Total</i>
Pracer	54,76	28,89	41,38	58,33	21,95	41,57	41,48
Obriga	54,76	48,89	51,72	62,5	82,93	71,91	61,93
Regalo	23,81	26,67	25,29	12,5	9,76	11,24	18,18
Outros	4,76	6,67	5,75	6,25	0	3,37	4,55

Pregunta 13:

	1ESO		2ESO		3ESO		4ESO		
	<i>Alumna</i>	<i>Alumno</i>	<i>Alumna</i>	<i>Alumno</i>	<i>Alumna</i>	<i>Alumno</i>	<i>Alumna</i>	<i>Alumno</i>	
moito	33,33	21,05	48,15	53,85	53,85	27,27	45,45	36,84	
pouco	13,33	31,58	11,11	19,23	11,54	36,36	4,55	15,79	
nada	53,33	47,37	40,74	26,92	34,62	36,36	50	47,37	

	1ESO	2ESO	3ESO	4ESO	Desv Curso	Alumnas	Alumnos	Desv Xen
moito	26,47	50,94	41,67	41,46	10,13	46,67	36,05	12,28
pouco	23,53	15,09	22,92	9,76	6,61	10	25,58	10,82
nada	50	33,96	35,42	48,78	8,52	43,33	38,37	8,99

	1Ciclo			2Ciclo			Cursos
	<i>Alumna</i>	<i>Alumno</i>	<i>Total</i>	<i>Alumna</i>	<i>Alumno</i>	<i>Total</i>	<i>Centro</i>
moito	42,86	40	41,38	50	31,71	41,57	41,48
pouco	11,9	24,44	18,39	8,33	26,83	16,85	17,61
nada	45,24	35,56	40,23	41,67	41,46	41,57	40,91

Pregunta 14:

<i>Respostas</i>	1ESO		2ESO		3ESO		4ESO		
	<i>Alumna</i>	<i>Alumno</i>	<i>Alumna</i>	<i>Alumno</i>	<i>Alumna</i>	<i>Alumno</i>	<i>Alumna</i>	<i>Alumno</i>	
Críticas		0	15,79	33,33	11,54	23,08	18,18	13,64	5,26
Coñecidos	66,67		42,11	59,26	61,54	73,08	36,36	59,09	68,42
Solapas	60		47,37	59,26	46,15	57,69	40,91	40,91	21,05
Outros		0	21,05	0	7,69	0	18,18	0	15,79

<i>Respostas</i>	1ESO	2ESO	3ESO	4ESO	Desv Curso	Alumnas	Alumnos	Desv Xen
Críticas	7,14	26,67	11,49	8,33	9,03	20	12,79	10,32
Coñecidos	42,86	71,11	31,03	54,17	17,06	64,44	52,33	12,8
Solapas	42,86	62,22	27,59	27,08	16,56	54,44	39,53	12,99
Outros	9,52	4,44	4,6	6,25	2,36	0	15,12	9,19

<i>Respostas</i>	1Ciclo			2Ciclo			Total <i>Centro</i>
	<i>Alumna</i>	<i>Alumno</i>	<i>Total</i>	<i>Alumna</i>	<i>Alumno</i>	<i>Total</i>	
Críticas	21,43	13,33	17,24	18,75	12,2	15,73	16,48
Coñecidos	61,9	53,33	57,47	66,67	51,22	59,55	58,52
Solapas	59,52	46,67	52,87	50	31,71	41,57	47,16
Outros	0	13,33	6,9	0	17,07	7,87	7,39

Pregunta 15:

	1ESO		2ESO		3ESO		4ESO		
	<i>Alumna</i>	<i>Alumno</i>	<i>Alumna</i>	<i>Alumno</i>	<i>Alumna</i>	<i>Alumno</i>	<i>Alumna</i>	<i>Alumno</i>	
Profesorado	13,33	26,32	25,93	42,31	50	63,64	27,27	36,84	
Amigos	66,67	47,37	85,19	57,69	69,23	18,18	59,09	68,42	
Medios	20	10,53	22,22	15,38	30,77	13,64	18,18	21,05	
Outros	13,33	26,32	3,7	11,54	0	9,09	13,64	10,53	

	1ESO	2ESO	3ESO	4ESO	Desv Curso	Alumnas	Alumnos	Desv Xen	
	Profesorado	16,67	40	31,03	27,08	9,67	31,11	43,02	
Amigos	45,24	84,44	25,29	54,17	24,61	71,11	47,67	19,79	
Medios	11,9	22,22	12,64	16,67	4,73	23,33	15,12	6,19	
Outros	16,67	8,89	2,3	10,42	5,9	6,67	13,95	7,8	

	1Ciclo			2Ciclo			Centro	
	<i>Alumna</i>	<i>Alumno</i>	<i>Total</i>	<i>Alumna</i>	<i>Alumno</i>	<i>Total</i>	<i>Total</i>	
Profesorado	21,43	35,56	28,74	39,58	51,22	44,94	36,93	
Amigos	78,57	53,33	65,52	64,58	41,46	53,93	59,66	
Medios	21,43	13,33	17,24	25	17,07	21,35	19,32	
Outros	7,14	17,78	12,64	6,25	9,76	7,87	10,23	

Pregunta 16:

Respostas	1 ESO	1ESO	2 ESO	2ESO	3 ESO	3ESO	4 ESO	4ESO
	Alumno	Alumna	Alumno	Alumna	Alumno	Alumna	Alumno	Alumna
Case só castelán	21,05%	14,29%	23,08%	7,41%	13,64%	23,08%	15,79%	4,55%
Case só galego	5,26%	0,00%	19,23%	7,41%	18,18%	3,85%	15,79%	0,00%
Galego e castelán por igual	47,37%	42,86%	30,77%	55,56%	50,00%	46,15%	36,84%	63,64%
Habitualmente castelán	21,05%	35,71%	11,54%	25,93%	9,09%	19,23%	26,32%	27,27%
Habitualmente galego	5,26%	0,00%	7,69%	3,70%	4,55%	3,85%	5,26%	4,55%
Outros	0,00%	7,14%	7,69%	0,00%	4,55%	3,85%	0,00%	0,00%

Respostas	1 Ciclo	1 Ciclo	Totais	2 Ciclo	2 Ciclo	Totais
	Alumnos	Alumnas		Alumnos	Alumnas	
Case só castelán	22,22%	9,76%	16,28%	14,63%	14,58%	14,61%
Case só galego	13,33%	4,88%	9,30%	17,07%	2,08%	8,99%
Galego e castelán por igual	37,78%	51,22%	44,19%	43,90%	54,17%	49,44%
Habitualmente castelán	15,56%	29,27%	22,09%	17,07%	22,92%	20,22%
Habitualmente galego	6,67%	2,44%	4,65%	4,88%	4,17%	4,49%
Outros	4,44%	2,44%	3,49%	2,44%	2,08%	2,25%

Respostas	1 ESO	2 ESO	3 ESO	4 ESO	Centro		
					Alumnos	Alumnas	Total
Case só castelán	18,18%	15,09%	18,75%	9,76%	18,60%	12,36%	15,43%
Case só galego	3,03%	13,21%	10,42%	7,32%	15,12%	3,37%	9,14%
Galego e castelán por igual	45,45%	43,40%	47,92%	51,22%	40,70%	52,81%	46,86%
Habitualmente castelán	27,27%	18,87%	14,58%	26,83%	16,28%	25,84%	21,14%
Habitualmente galego	3,03%	5,66%	4,17%	4,88%	5,81%	3,37%	4,57%
Outros	3,03%	3,77%	4,17%	0,00%	3,49%	2,25%	2,86%

Pregunta 17:

	1ESO		2ESO		3ESO		4ESO		
	<i>Alumna</i>	<i>Alumno</i>	<i>Alumna</i>	<i>Alumno</i>	<i>Alumna</i>	<i>Alumno</i>	<i>Alumna</i>	<i>Alumno</i>	
Sempre	66,67	42,11	66,67	34,62	72	31,82	54,55	42,11	
Case sempre	13,33	21,05	29,63	38,46	12	22,73	45,45	21,05	
Algunha vez	6,67	21,05	3,7	15,38	8	31,82	0	21,05	
Nunca	13,33	15,79	0	11,54	8	13,64	0	15,79	

	1ESO	2ESO	3ESO	4ESO	Desv Curso	Alumnas	Alumnos	Desv Xen	
	Sempre	42,86	60	28,74	42,55	12,8	65,17	37,21	
Case sempre	14,29	40	9,2	29,79	14,16	25,84	26,74	11,72	
Algunha vez	11,9	11,11	10,34	8,51	1,45	4,49	22,09	10,75	
Nunca	11,9	6,67	5,75	6,38	2,85	4,49	13,95	6,52	

	1Ciclo			2Ciclo			Centro	
	<i>Alumna</i>	<i>Alumno</i>	<i>Total</i>	<i>Alumna</i>	<i>Alumno</i>	<i>Total</i>	<i>Total</i>	
Sempre	66,67	37,78	51,72	63,83	36,59	51,14	51,43	
Case sempre	23,81	31,11	27,59	27,66	21,95	25	26,29	
Algunha vez	4,76	17,78	11,49	4,26	26,83	14,77	13,14	
Nunca	4,76	13,33	9,2	4,26	14,63	9,09	9,14	

Pregunta 18:

	1ESO		2ESO		3ESO		4ESO		
	<i>Alumna</i>	<i>Alumno</i>	<i>Alumna</i>	<i>Alumno</i>	<i>Alumna</i>	<i>Alumno</i>	<i>Alumna</i>	<i>Alumno</i>	
Sempre	6,67	0	11,11	15,38	30,77	0	18,18	21,05	
Algunha vez	80	47,37	77,78	42,31	50	62,5	77,27	42,11	
Nunca	13,33	52,63	11,11	42,31	19,23	37,5	4,55	36,84	

	1ESO	2ESO	3ESO	4ESO	Desv Curso	Alumnas	Alumnos	Desv Xen
Sempre	2,38	15,56	9,2	16,67	6,59	17,78	9,09	10,66
Algunha vez	50	71,11	32,18	52,08	15,92	70	48,86	16,53
Nunca	28,57	31,11	16,09	16,67	7,84	12,22	42,05	17,33

	1Ciclo		2Ciclo			Centro
	<i>Alumna</i>	<i>Alumno</i>	<i>Total</i>	<i>Alumna</i>	<i>Alumno</i>	<i>Total</i>
Sempre	9,52	8,89	9,2	25	9,3	17,58
Algunha vez	78,57	44,44	60,92	62,5	53,49	58,24
Nunca	11,9	46,67	29,89	12,5	37,21	24,18

Pregunta 19:

<i>Respostas</i>	1ESO		2ESO		3ESO		4ESO		
	<i>Alumna</i>	<i>Alumno</i>	<i>Alumna</i>	<i>Alumno</i>	<i>Alumna</i>	<i>Alumno</i>	<i>Alumna</i>	<i>Alumno</i>	
Co profesor		40	10,53	48,15	11,54	23,08	18,18	59,09	26,32
Todos os recreos		0	0	0	0	7,69	0	0	0
Algúns recreos		26,67	42,11	25,93	38,46	34,62	31,82	36,36	52,63
Nunca		33,33	52,63	37,04	46,15	46,15	50	13,64	31,58

<i>Respostas</i>	1ESO	2ESO	3ESO	4ESO	<i>Desv Curso</i>	<i>Alumnas</i>	<i>Alumnos</i>	<i>Desv Xen</i>
Co profesor	19,05	35,56	11,49	37,5	12,68	42,22	16,28	17,71
Todos os recreos	0	0	2,3	0	1,15	2,22	0	2,72
Algúns recreos	28,57	37,78	18,39	37,5	9,17	31,11	40,7	8,69
Nunca	35,71	48,89	26,44	18,75	12,97	33,33	45,35	12,78

<i>Respostas</i>	1Ciclo			2Ciclo			<i>Centro</i>
	<i>Alumna</i>	<i>Alumno</i>	<i>Total</i>	<i>Alumna</i>	<i>Alumno</i>	<i>Total</i>	
Co profesor	45,24	11,11	27,59	39,58	21,95	31,46	29,55
Todos os recreos	0	0	0	4,17	0	2,25	1,14
Algúns recreos	26,19	40	33,33	35,42	41,46	38,2	35,8
Nunca	35,71	48,89	42,53	31,25	41,46	35,96	39,2

Pregunta 20:

<i>Respostas</i>	1ESO		2ESO		3ESO		4ESO		
	Alumna	Alumno	Alumna	Alumno	Alumna	Alumno	Alumna	Alumno	
Estudar	26,67	36,84	11,11	42,31	26,92	31,82	31,82	36,84	
Información	40	36,84	25,93	19,23	34,62	22,73	18,18	26,32	
Internet	26,67	26,32	18,52	34,62	38,46	45,45	45,45	42,11	
Empréstito	33,33	21,05	44,44	23,08	34,62	13,64	59,09	42,11	
Actividades	13,33	10,53	7,41	3,85	11,54	0	9,09	21,05	
Nunca	13,33	15,79	29,63	34,62	30,77	31,82	13,64	26,32	

<i>Respostas</i>	1ESO	2ESO	3ESO	4ESO	Desv Curso	Alumnas	Alumnos	Desv Xen
Estudar	26,19	31,11	16,09	29,17	6,68	23,33	37,21	9,46
Información	30,95	26,67	16,09	18,75	6,89	28,89	25,58	8,23
Internet	21,43	31,11	22,99	37,5	7,48	32,22	37,21	9,98
Empréstito	21,43	40	13,79	43,75	14,43	43,33	24,42	14,67
Actividades	9,52	6,67	3,45	12,5	3,88	10	8,14	6,33
Nunca	11,9	37,78	17,24	16,67	11,5	23,33	27,91	8,81

<i>Respostas</i>	1Ciclo			2Ciclo			Centro Total
	Alumna	Alumno	Total	Alumna	Alumno	Total	
Estudar	16,67	40	28,74	29,17	34,15	31,46	30,11
Información	30,95	26,67	28,74	27,08	24,39	25,84	0
Internet	21,43	31,11	26,44	41,67	43,9	42,7	34,66
Empréstito	40,48	22,22	31,03	45,83	26,83	37,08	34,09
Actividades	9,52	6,67	8,05	10,42	9,76	10,11	9,09
Nunca	23,81	26,67	25,29	22,92	29,27	25,84	25,57

Pregunta 21:

Respostas	1ESO		2ESO		3ESO		4ESO	
	Alumna	Alumno	Alumna	Alumno	Alumna	Alumno	Alumna	Alumno
Con moita frecuencia	0	5,26	0	0	15,38	0	4,55	0
Algunhas veces	13,33	21,05	25,93	23,08	23,08	4,55	50	15,79
Case nunca	40	31,58	40,74	26,92	19,23	36,36	22,73	42,11
Nunca	46,67	42,11	33,33	50	42,31	59,09	22,73	42,11

Respostas	1ESO	2ESO	3ESO	4ESO	Desv Curso	Alumnas	Alumnos	Desv Xen
Con moita frecuencia	2,38	0	4,6	2,08	1,88	5,56	1,16	5,42
Algunhas veces	14,29	28,89	8,05	29,17	10,62	28,89	16,28	13,21
Case nunca	28,57	40	14,94	27,08	10,25	30	33,72	8,74
Nunca	35,71	48,89	27,59	27,08	10,18	35,56	48,84	10,85

Respostas	1Ciclo			2Ciclo			Centro Total
	Alumna	Alumno	Total	Alumna	Alumno	Total	
Con moita frecuencia	0	2,22	1,15	10,42	0	5,62	3,41
Algunhas veces	21,43	22,22	21,84	35,42	9,76	23,6	22,73
Case nunca	40,48	28,89	34,48	20,83	39,02	29,21	31,82
Nunca	38,1	46,67	42,53	33,33	51,22	41,57	42,05