



## AVALIACIÓN DE DIAGNÓSTICO 2013/2014 EDUCACIÓN SECUNDARIA OBRIGATORIA

### 1. DATOS DE IDENTIFICACIÓN :

**Nome do centro:** IES Manuel García Barros

**Código:** 36002335

**Concello:** Estrada (A)

**Provincia:** Pontevedra

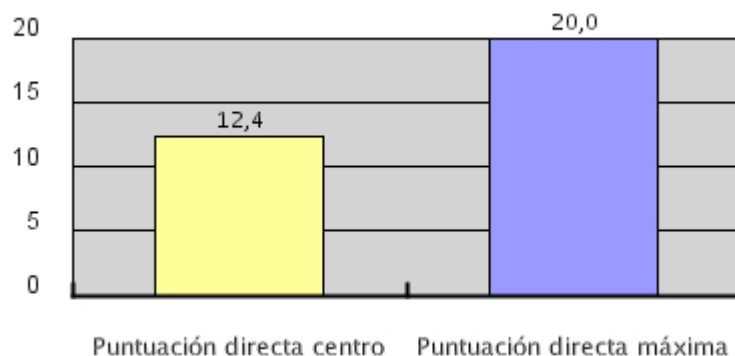
**Localidade:** A Estrada (San Paio)

Realizada a proba de avaliación de diagnóstico en cumprimento do establecido na Lei orgánica 2/2006 do 3 de Maio, de educación, expóñense os resultados do centro en relación ás competencias avaliadas:

- Competencia comunicación lingüística.
- Competencia coñecemento e na interacción co mundo físico.
- Competencia matemática.

## 2. COMPETENCIA MATEMÁTICA:

**Puntuación directa centro:** 12.4



A puntuación directa fai referencia á media das puntuacións directas do alumnado do centro nesta competencia sobre un máximo de 20.0 puntos.

**Puntuación transformada:** 540

**Grupo ISEC ao que pertence o centro:** Medio alto

A puntuación transformada refírese á puntuación do centro, expresada nunha escala de media 500 e desviación típica de 100.

Utilízase o Índice Socioeconómico e Cultural (ISEC) como elemento definitorio do contexto dos centros, co fin de realizar unha apreciación contextualizada dos seus resultados. Constrúense a partir de variables relativas ao nivel de estudo, á situación laboral e profesional das familias e aos recursos culturais e materiais no fogar.

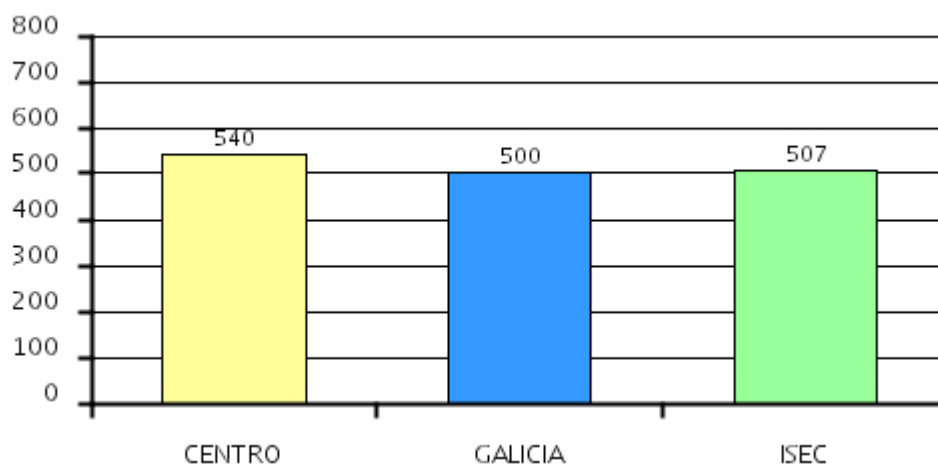
Segundo os resultados deste índice, os centros agrupáronse nos niveis:

- Baixo
- Medio baixo
- Medio alto
- Alto

➤ A continuación móstrase a puntuación media obtida polo seu centro en relación coa media de Galicia e coa media dos centros incluídos no mesmo tramo de ISEC:

Competencia matemática			
	MEDIA CENTRO	MEDIA GALICIA	MEDIA GRUPO ISEC
Álgebra	522	500	504
Contidos comúns	535	500	505
Estatística e probab.	528	500	506
Funcións e gráficas	518	500	502
Números	531	500	506
Xeometría	528	500	508
<b>Total competencia</b>	<b>540</b>	<b>500</b>	<b>507</b>

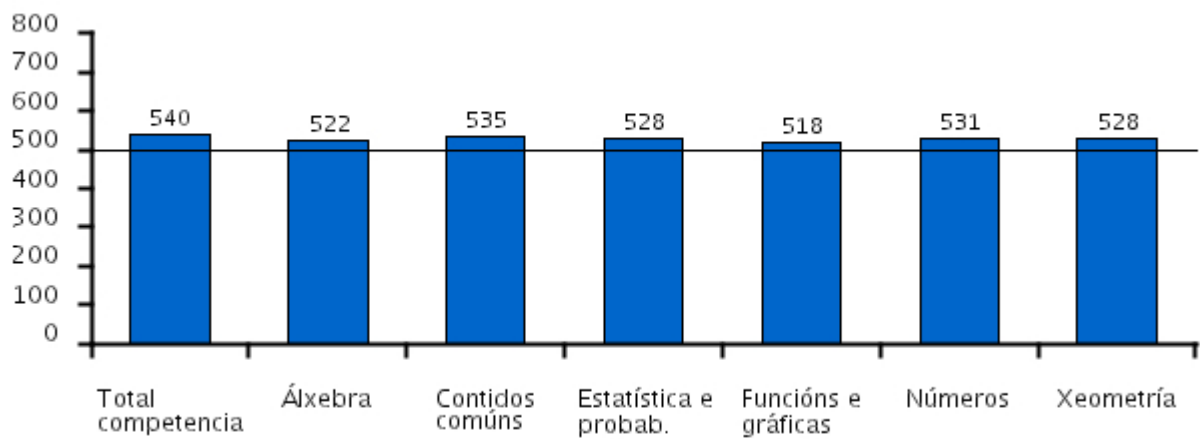
- A diferenza da media do seu centro é:
  - Relevante con respecto á media de Galicia (presenta variacións significativas con respecto da media da comunidade autónoma).
  - Relevante con respecto á media dos centros do mesmo grupo ISEC (presenta variacións significativas con respecto da media dos centros do mesmo grupo ISEC).
- No seguinte diagrama de barras represéntase a puntuación media obtida polo centro, a media de Galicia e a do seu grupo ISEC na competencia matemática.



Establécense os seguintes elementos na competencia matemática

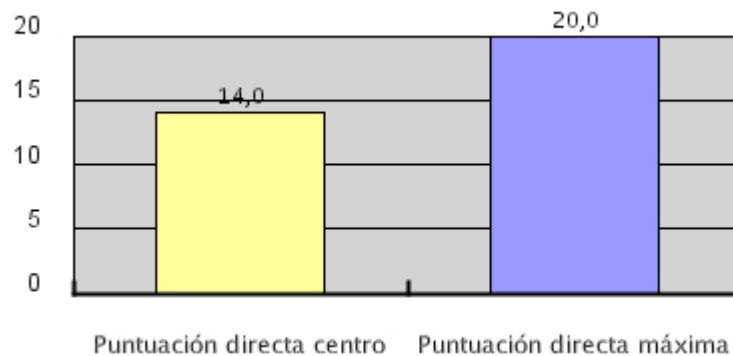
- Álgebra
- Contidos comúns
- Estatística e probab.
- Funcións e gráficas
- Números
- Xeometría

Estes elementos da competencia considérase que permiten cunha variedade e profundidade suficiente, recoller as contribucións de todas as áreas do currículo á adquisición da competencia. A continuación móstranse graficamente os resultados da mesma.



### 3. COMPETENCIA COMUNICACIÓN LINGÜÍSTICA:

**Puntuación directa centro:** 14.0



A puntuación directa fai referencia á media das puntuacións directas do alumnado do centro nesta competencia sobre un máximo de 20.0 puntos.

**Puntuación transformada:** 566

**Grupo ISEC ao que pertence o centro:** Medio alto

A puntuación transformada refírese á puntuación do centro, expresada nunha escala de media 500 e desviación típica de 100.

Utilízase o Índice Socioeconómico e Cultural (ISEC) como elemento definitorio do contexto dos centros, co fin de realizar unha apreciación contextualizada dos seus resultados. Constrúense a partir de variables relativas ao nivel de estudo, á situación laboral e profesional das familias e aos recursos culturais e materiais no fogar.

Segundo os resultados deste índice, os centros agrupáronse nos niveis:

- Baixo
- Medio baixo
- Medio alto
- Alto

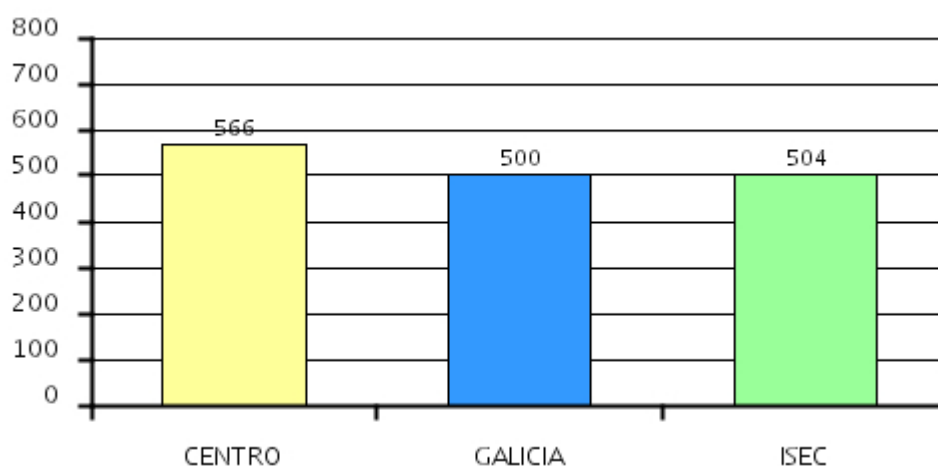
➤ A continuación móstrase a puntuación media obtida polo seu centro en relación coa media de Galicia e coa media dos centros incluídos no mesmo tramo de ISEC:

Competencia comunicación lingüística			
	MEDIA CENTRO	MEDIA GALICIA	MEDIA GRUPO ISEC
Comprensión lectora	575	500	503
Comprensión oral	502	500	501
Expresión escrita	552	500	505
<b>Total competencia</b>	<b>566</b>	<b>500</b>	<b>504</b>

➤ A diferenza da media do seu centro é:

- Relevante con respecto á media de Galicia (presenta variacións significativas con respecto da media da comunidade autónoma).
- Relevante con respecto á media dos centros do mesmo grupo ISEC (presenta variacións significativas con respecto da media dos centros do mesmo grupo ISEC).

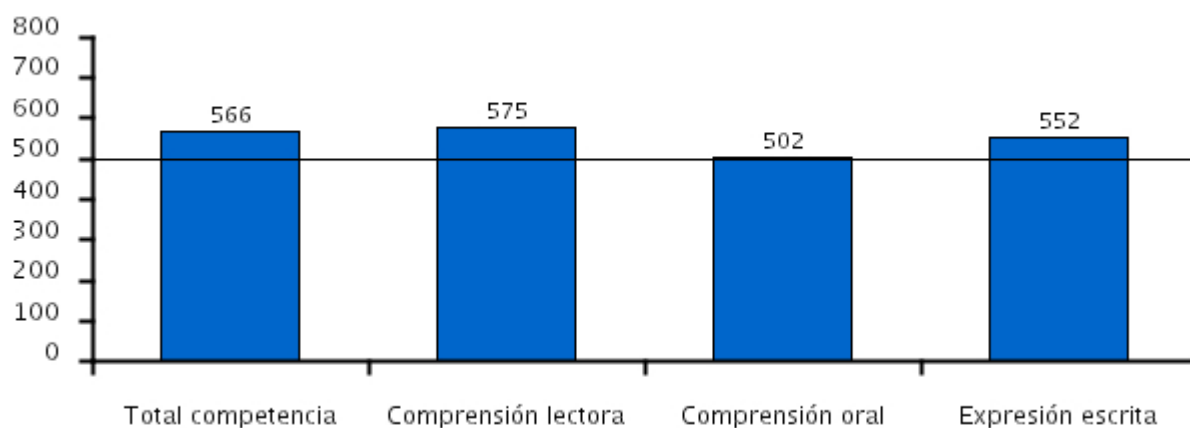
➤ No seguinte diagrama de barras represéntase a puntuación media obtida polo centro, a media de Galicia e a do seu grupo ISEC na competencia comunicación lingüística.



Establécense os seguintes elementos na competencia comunicación lingüística

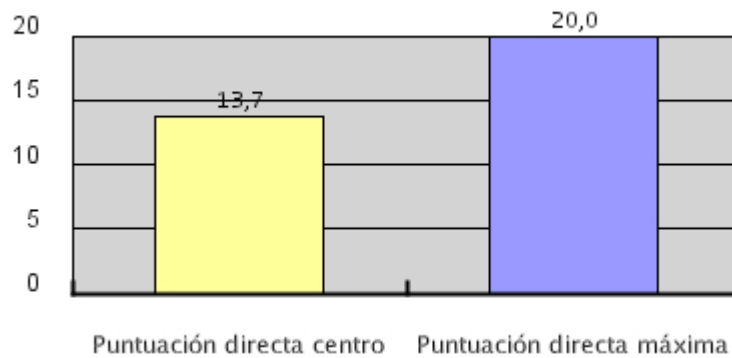
- Comprensión lectora
- Comprensión oral
- Expresión escrita

Estes elementos da competencia considérase que permiten cunha variedade e profundidade suficiente, recoller as contribucións de todas as áreas do currículo á adquisición da competencia. A continuación móstranse graficamente os resultados da mesma.



#### 4. COMPETENCIA COÑECEMENTO E NA INTERACCIÓN CO MUNDO FÍSICO:

**Puntuación directa centro:** 13.7



A puntuación directa fai referencia á media das puntuacións directas do alumnado do centro nesta competencia sobre un máximo de 20.0 puntos.

**Puntuación transformada:** 559

**Grupo ISEC ao que pertence o centro:** Medio alto

A puntuación transformada refírese á puntuación do centro, expresada nunha escala de media 500 e desviación típica de 100.

Utilízase o Índice Socioeconómico e Cultural (ISEC) como elemento definitorio do contexto dos centros, co fin de realizar unha apreciación contextualizada dos seus resultados. Constrúense a partir de variables relativas ao nivel de estudo, á situación laboral e profesional das familias e aos recursos culturais e materiais no fogar.

Segundo os resultados deste índice, os centros agrupáronse nos niveis:

- Baixo
- Medio baixo
- Medio alto
- Alto

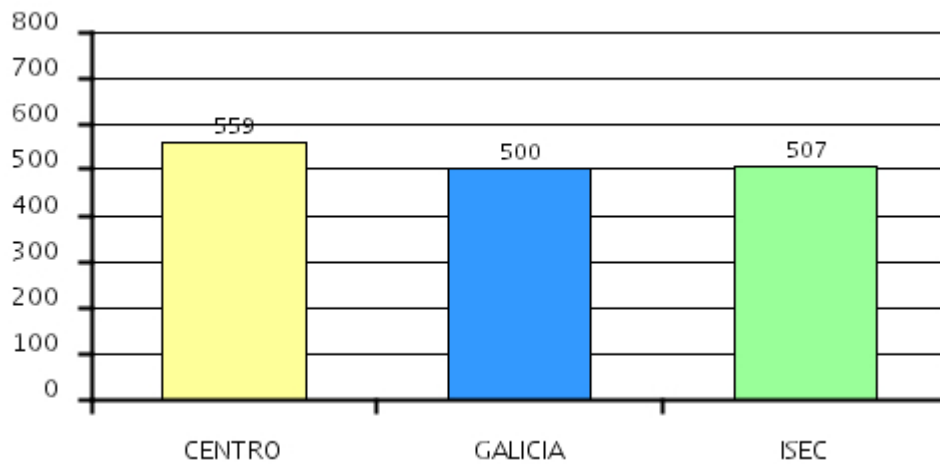
➤ A continuación móstrase a puntuación media obtida polo seu centro en relación coa media de Galicia e coa media dos centros incluídos no mesmo tramo de ISEC:

Competencia coñecemento e na interacción co mundo físico			
	MEDIA CENTRO	MEDIA GALICIA	MEDIA GRUPO ISEC
A terra e o universo	556	500	505
Ciencia, tecnoloxía e sociedade. A investigación científica. A explicación científica	540	500	505
Materia e enerxía	512	500	504
Os seres vivos. A contorna próxima e a súa conservación	558	500	506
<b>Total competencia</b>	<b>559</b>	<b>500</b>	<b>507</b>

➤ A diferenza da media do seu centro é:

- Relevante con respecto á media de Galicia (presenta variacións significativas con respecto da media da comunidade autónoma).
- Relevante con respecto á media dos centros do mesmo grupo ISEC (presenta variacións significativas con respecto da media dos centros do mesmo grupo ISEC).

➤ No seguinte diagrama de barras represéntase a puntuación media obtida polo centro, a media de Galicia e a do seu grupo ISEC na competencia coñecemento e na interacción co mundo físico.



Establécense os seguintes elementos na competencia coñecemento e na interacción co mundo físico

- A terra e o universo
- Ciencia, tecnoloxía e sociedade. A investigación científica. A explicación científica
- Materia e enerxía
- Os seres vivos. A contorna próxima e a súa conservación

Estes elementos da competencia considérase que permiten cunha variedade e profundidade suficiente, recoller as contribucións de todas as áreas do currículo á adquisición da competencia. A continuación móstranse graficamente os resultados da mesma.

