

1. DÍAZ CASTRO, POETA CHAIREGO



1.1. Nos Paneis 1 e 2 fálase da **aldea** de Vilariño, da **parroquia** de Os Vilares, do **municipio** de Guitiriz e da **comarca** da Terra Chá. Todas estas unidades pertencen á **provincia** de Lugo e forman parte da organización territorial da **Comunidade autónoma de Galicia**.

- a- Define os conceptos que aparecen escritos en letra negra. Podedes procurar información na Biblioteca do centro.
- b- Como explicades o significado dos topónimos Vilariño dos Cregos e Os Vilares?
- c- Buscade o posible significado do topónimo Guitiriz na seguinte páxina web:
<http://traslashuellasdequitiriz.blogspot.com.es/p/ii-linguistica-toponimia.html>
- d- Cales son as comarcas limítrofes coa Terra Chá? Pertencen todas á mesma provincia?

1.2 Camiño de Santiago, Camiño do Norte





Neste enlace <http://camino.xacobeo.es/caminos/camino-del-norte> podedes atopar información sobre o **Camiño do Norte** para chegar a Santiago de Compostela. Pescudade as respostas ás seguintes cuestións:

- Cando comezou a utilizarse esta ruta?
- De que lugares procedían os peregrinos que viaxaban polo Camiño do Norte?
- Unha vez en Galicia, por que sitios pasaban os visitantes?
- En que poboación remataba esta ruta?
- Que outros camiños podían usarse para chegar á Cidade do Apóstolo?

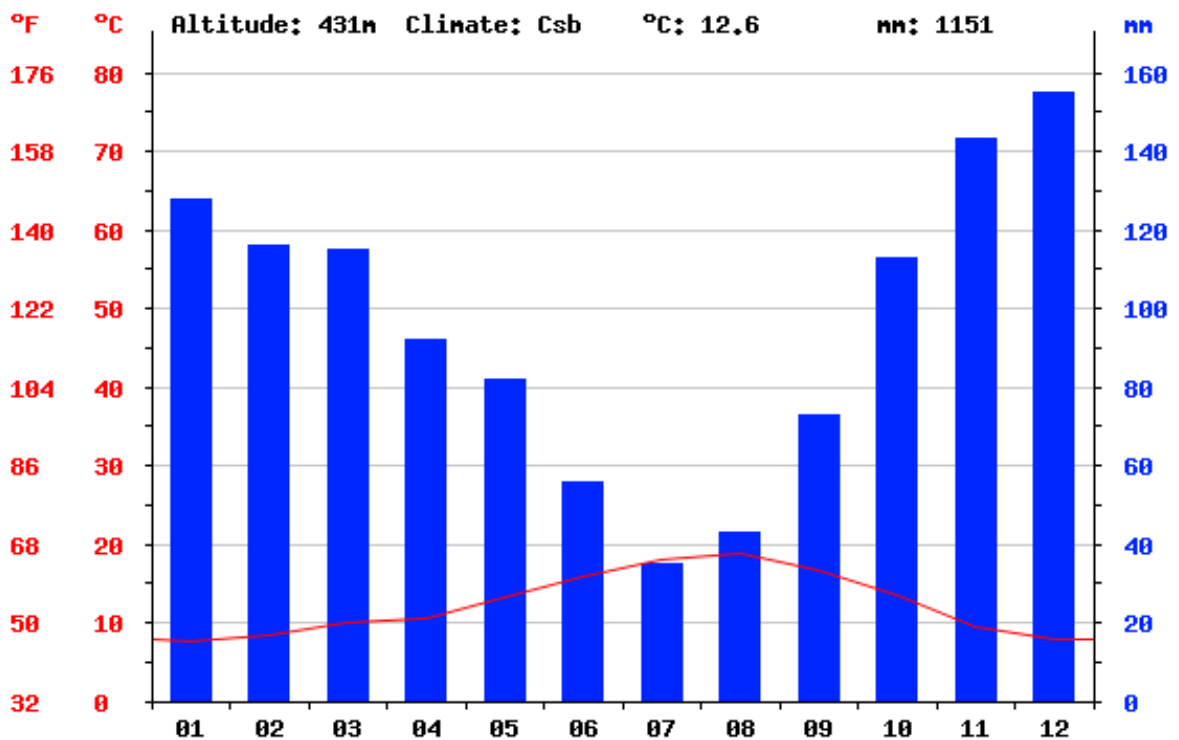
1.3. Coñecemos mellor a terra do poeta

A. Visítade este enderezo e responde as preguntas:

http://www.turgalicia.es/informacion-basica-dos-humidais-da-terra-cha?langId=es_ES

- Cal é a forma de relevo predominante na Terra Chá? O topónimo da comarca está relacionado co anterior? Xustifica a resposta.
- Que entendes por humidais?
- Que tipo de vexetación predomina nesta zona? Que actividade económica está directamente relacionada con ela? Como participou Díaz Castro nesta actividade nos seus anos mozos?
- Que altitudes comprende a Terra Chá?
- Buscade información sobre o tipo de fauna característica deste territorio.

B- Cos seguintes datos que ofrece o diagrama termo-pluviométrico de Guitiriz analízade o **clima** que caracteriza a terra de Xosé María Díaz Castro.





C. Pola riqueza das augas da comarca, non sorprende a abundancia de **muíños**. No seguinte enderezo podeades observar as partes dos muíños galegos. Cales eran os muíños visitados por Díaz Castro nas súas camiñadas? Que poema inspiraron?

<http://www.rios-galegos.com/venosg12.htm>

D. O poeta tamén ía de **romaría** aos santuarios de Bascuas e do San Alberte. Cales son as romarías máis famosas da vosa vila ou cidade?

1.4. Xosé María Díaz Castro, un grande afeccionado á arqueoloxía.

As pedrafitas, dolmens e outros monumentos pertencen á denominada **cultura megalítica**, procurade información na biblioteca sobre:

- a- O significado de megalitos.
- b- Época na que se construíron os monumentos megalíticos.
- c- Que é unha pedrafita ou menhir? E un dolmen? Que mámoas (dolmens) analizou o poeta xunto co seu irmán Serafín?
- d- Non esquezades que Xosé María e Serafín gustaban tamén do mundo dos **castros**. Explicade o concepto e citade os principais castros das terras do autor.

1.5. Tras os pasos do autor

Ao longo da súa vida Díaz Castro viviu en diferentes localidades:

- a- Elaborade un mapa e sinalade os lugares nos que viviu.
- b- Con que obxectivo foi a Mondoñedo?
- c- Que actividades desempeñou en Vilagarcía de Arousa e Madrid?

1.6. A Guerra Civil Española, unha triste experiencia

Visitade este enlace e responde: <http://www.guerracivil1936.galeon.com/>

- a- Cando e como comeza o conflito?
- b- Que significou o levantamento dunha parte do exército español?
- c- Como viviu Xosé María Díaz Castro o acontecemento?

1.7. Excelente coñecedor das linguas

- Citade as linguas dominadas polo poeta.
- Neste mapa marcade en diferentes cores os países nos que se falan os distintos idiomas que coñecía Xosé María Díaz Castro.



2. O POETA E A NATUREZA

2.1. En moitos poemas de Díaz Castro a natureza ten un papel moi relevante, tal como podes observar nalgúns paneis da exposición.

Imos centrarnos neste aspecto e estudar algunhas aves e árbores autóctonas de Galicia.

Debedes crear un cartafol en “Os meus documentos” e gardar nela imaxes relacionadas con 10 aves deste listado (fotografía ou debuxo, niño, voo, ovos...).

- Anotade neste cadro o **nome da especie** (nome científico) e se é posible o nome en castelán ou noutros idiomas.

Con estas imaxes poderán elaborarse posteriormente cartaces.



ALGUNHAS ESPECIES DE PAXAROS GALEGOS

NOME GALEGO	NOME CIENTÍFICO	Nome español (opcional)
Andoriña		
Avefría		
Azulenta común	Prunella modularis	Acéntor común
Bubela		
Carrizo		
Corvo		
Curuxa		
Escribenta		
Estorniño negro		
Gabeador		
Gaio ou pega marza		
Merlo		
Miñato común		
Moucho común		
Paporroibo		
Papuxa das moras		
Pardal		
Pega		
Perdiz común ou perdiz rubia		
Peto real		
Peto verdeal		
Rabirrubio		
Rula		
Verderolo		
Vichelocrego		
Xirín		

2.2. Escollede un ou dous paxaros da listaxe, debuxádeos e coloreádeos.

2.3. Agora debedes procurar 5 imaxes de follas, flores ou froitos das árbores que aparecen no seguinte cadro e gardalas na mesma carpeta do ordenador.

- Anotade neste cadro o **nome da especie** (nome científico) e se é posible o nome español ou noutros idiomas.

Con estas imaxes poderán elaborarse posteriormente cartaces.



ALGUNHAS ÁRBORES

NOME GALEGO	NOME CIENTÍFICO	Nome (opcional)	español
AMIEIRO ou AMENEIRO			
BIDUEIRO			
BUXO			
CARBALLO			
CASTIÑEIRO			
CERQUIÑO			
ESPIÑEIRO OU ESTRIPO			
LOUREIRO			
MIMOSA			
NOCEIRA OU NOGUEIRA			
PIÑEIRO			
PRADAIRO			
SABUGUEIRO			
SALGUEIRO			
SANGUÍÑO			
SOBREIRA			
ABELEIRA			

2.4. Agora tedes que escoller unha das especies seleccionadas e elaborar unha **ficha descriptiva** que inclúa os seguintes aspectos:

- NOME GALEGO, nome científico e nomes noutros idiomas.
- Descrición das súas principais características (tamaño, cor...).
- Hábitat.
- Curiosidades e outros datos que vos parezan interesantes.
- Imaxes identificativas ou debuxos.

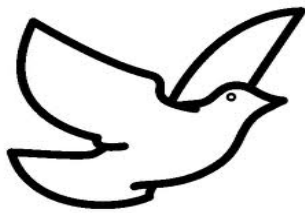
2.5. A continuación ofrecémosvos unha morea de palabras tiradas dos poemas de X.M. Díaz Castro que tedes que colocar no compartimento axeitado.

XESTEIRA, PINO, BUDIO, CÓMARO, PAVEA, ROSA, LORBAGA, AMEIXA, LOUREIRO, FRAGA, TRIGO, CARBALLO, CORTIÑA, PEXEGO, CENTEO, PUDIA, AGRO, AMENEIRO, CUÍÑA, UVA, VIMBIO, FENTO, MAZÁ, CHORIMA, CABAZA.

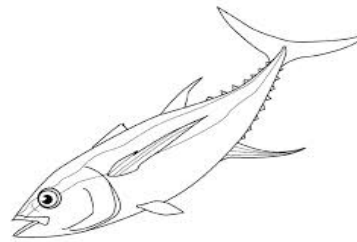


Tipos de terreo	
Plantas	
Froitos	

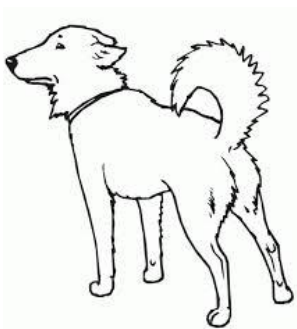
2.6. Agora tedes unha morea de animais que hai que clasificar:
MERLO, SERPE, CAN, POMBA, GRILO, GALO, BOI, TROITA, LEBRE,
PAPORROIBO, OVELLA, GALIÑA, CABALO, ANDORIÑA, VACA, PEGA.



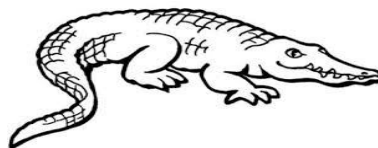
AVES



PEIXES



MAMÍFEROS



RÉPTILES



ARTRÓPODOS



3. UN POUCO DE HISTORIA

3.1. Procurade información sobre os personaxes ou pobos marcados no texto e a súa relación coa xeografía e historia de Galicia.

“O BERRO DAS PEDRAS”

Irios e **ártabros**, **bergantiños** ou **caránicos**, iei!
iNinguén veu a Lumieira, mesturada coa lus
do cotián mencer!

O milagre veu a vós coma o vento que vén pisando
a herba,
ie as vacas de **Breogán** nin siquera ergueran a cabeza!
Sant Iago esvarou pra Galiza coma o sangue dentro
dunha vea...

Lumen ad revelationem! Vila acesa no monte
esquencido,
relucían os louros pagaos contra a Noite lastrada de
ídolos:
Xesús visgounos, e eles quedaron condenados ó seu
amor.

Druídas, nas fragas de Deus coma un niño eleado
o corazón.
iCeltas! Tiñades os ollos axeitados á medida da verdá,
e a Lus sentouse en vós como o Outono se senta na
mazá.

3.2. No panel número 5 atopamos varios datos sobre a situación da lingua galega na época na que se publicou a obra de Díaz Castro. Procurade na internet información sobre o Seminario de Estudos Galegos e a revista e a editorial Nós, centrándovos especialmente nos avances que lle aportaron á lingua.

3.3. Nese mesmo panel fálase da importancia do exilio para os autores dese momento.

Visitando algún destes enlaces debedes atopar información sobre:

- A. Definición de exilio.
- B. Principais países receptores de exiliados galegos.
- C. Autores e obras destacadas publicadas no exilio.
- D. Principais iniciativas culturais do momento no exilio.

http://gl.wikipedia.org/wiki/Literatura_galega_do_exilio

<https://docs.google.com/viewer?url=http://centros.edu.xunta.es/iespintorcolm/iro/galego/documentos/lit04.doc>

<http://www.edu.xunta.es/espazoAbalar/es/espazo/repositorio/cont/literatura-galega-do-exilio-entre-1936-e-1976>

3.4. No panel número 5 noméase a instauración da celebración do Día das Letras Galegas. Recompilade información sobre esta celebración e contestade:

- A. Dende que ano se celebra?
- B. Por que se escolleu ese día para a súa celebración?
- C. Nomes dos tres primeiros autores homenaxeados.
- D. Nomes dos autores homenaxeados nos tres anos anteriores a 2014.
- E. Coñecedes algún dato sobre a vida ou obra dalgún destes autores?

Poñédeos en común.

4. ESTA E OUTRAS PENÉLOPES

4.1 Velaquí o poema máis coñecido do libro *Nimbos* (1961).

PENÉLOPE

Un paso adiante e outro atrás, Galiza,
e a tea dos teus soños non se move.
A esperanza nos teus ollos se espreguiza.
Aran os bois e chove.

Un bruar de navíos moi lonxanos
che estrolla o sono mol coma unha uva.
Pro ti envólveste en sabas de mil anos,
e en sonos volves escoitar a chuva.

Traguerán os camiños algún día
a xente que levaron. Deus é o mesmo.
Suco vai, suco vén. ¡Xesús María!,
e toda cousa ha de pagar seu desmo.

Desorballando os prados como sono,
o Tempo vai de Parga a Pastoriza.
Vaise enterrando, suco a suco, o Outono.
¡Un paso adiante e outro atrás, Galiza!

1. Buscade información sobre a historia de Penélope no panel número 9 e relacionádea co que se di na primeira estrofa do poema.



2. Recompilade todas as referencias espaciais e ambientais do poema.

3. Subliñade todos os versos que expresen monotonía, repetición ou inmovilismo.

4. Analizade a forma do poema: tipo de verso e esquema de rima.

4. Con quen se identifica Penélope na última estrofa? Tendo esta resposta en conta, volvede ler e interpretar o poema.

5. Relacionade o contido social do poema coa situación histórica, literaria e sociolingüística de Galicia que se ilustra nos paneis número 5 e 6.

6. Para rematar propoñémosvos escoitar unha versión musicada do texto interpretada polos cantantes Mini e Mero da que falaremos máis tarde.



<http://www.youtube.com/watch?v=LDQGYWPyeos>

- Buscade información sobre os intérpretes.
- Pescudade alguna outra canción deles que estea baseada en textos literarios galegos.

4.2 A continuación atoparedes outros dous poemas da literatura galega que tratan o mito de Penélope.



Texto 1 “Retorno de Ulises”

Penden en que pende Penélope pensativa
perdo novelo nove novamente canto.

Ese rostro que ás augas envexando
como sorrí tecendo cando o vento:
ás augas como sorrí envexa que tecendo
ese rostro en que pende que amañeza.

Cando o vento o novelo novelovento leva,
-os longos dedos que nasceron frautas
na boca de Ulises, cando namorado.
Digo que os longos dedos non resisten
os pós do vento que nas oliveiras,
os longos dedos que solprendidos dicen
novelovento, novelo nove pido,
o meu corazón tecendo mar e soño
baixo esa ponte de ignorados ríos.

iOuh Venus!, ¿ónde camiña o fío revoando
que as miñas brancas pernas amorosas,
ónde os muíños, onde o vento xira,
cances por onde o vento pasa, pisa?
Dígoche Venus por cómaros, valados,
rocas, camiños, pontes, asubíos,
ese fío é un rostro que sorrí tecido:
lembrándome agora estóu que no novelo
nove os beizos cando se pregan falan.
¿Soiamente dicen que cando ven a sede
polas celestes pontes desas illas?

Texto 2. "Penélope"

DECLARA o oráculo:

"QUE á banda do solpor é mar de mortos,
Incerta, última luz, non terás medo.

QUE ramos de loureiro erguen rapazas.
QUE cor malva se decide o acio.

QUE acades disas patrias a vindima.
QUE amaine o vento, beberás o viño.

QUE sereas sen voz a vela embaten.
QUE un sumario de xerfa polos cons."

Así falou Penélope:

"Existe a maxia e pode ser de todos.
¿A que tanto novelo e tanta historia?

EU TAMÉN NAVEGAR".

XOHANA TORRES, *Tempo de ría*, Espiral Maior, 1992



1. No **texto 1** destaca o recurso retórico da aliteración, repetición do mesmo son ou de sons semellantes ao longo do poema. Sinalade varios versos en que se perciba a súa presenza e explicade o efecto que produce.
2. Reparade na importancia do nobelo neste texto e explicade o camiño que percorre.
3. Busca o significado da palabra "oráculo" e inentade explicar as súas palabras no **texto 2**.
4. Neste poema, Penélope adquire un papel diferente ao da mitoloxía clásica, explicade por que.
5. Procurade outros poemas, cancións, referencias cinematográficas, etc. nas que se poida ver a pegada de Penélope ao longo do tempo.



4.3. Procurade información sobre Circe e Ulises no panel número 9 e lede o poema de Marilar Aleixandre.



“Circe a Ulises”

Comecei a inzarme de sedas e a non poder falar
a emitir, en troques da fala, un rouco murmurio
endureceuse a miña boca, converténdose en curvo fuciño
Metamorfoses, XIV, 280-283

son seu, a sabedora
a que escoita a voz
do abruñeiro
a que doma a ortiga e escancia o zume da datura
a que debulla as augas das nubes
e racha o ventre do Nordés
co fouciño de lata

son eu, a destemida
a que se adianta ás propostas dos homes
a da cama aberta
que guía os formigos polas túas costas
navegando entre velas de sabas

nada puxen nos teus mariñeiros
que non estivese neles
fíxenos vedoiros
contemplaron o porco que levaban dentro
gruñiron con voz verdadeira
fozaron na terra seguindo a súa inclinación

cando desertes o meu leito
e marches xalundes fachendear das túas conquistas
das túas raposadas
procurarás en van desfacer a marca invisíbel
da miña lingua na túa pel.

MARILAR ALEIXANDRE, *Mudanzas, Arte de Trobar, 2007*

- a. Investigade a que obra da literatura clásica pertence o fragmento que serve de cita ao poema e relacionádeo co contido do mesmo.
- b. Procurade o significado de todas as palabras do texto que non coñezades e resumide os eu contido.
- c. Poñédelle outro título axeitado ao poema.

4.4. Na novela titulada *Circe ou o pracer do azul* de Begoña Caamaño atopamos unha nova visión da historia na que Penélope e Circe se comunican por carta. Comezan unha relación inesperada e sorprendente que revisa o mito clásico. Velaquí o fragmento das cartas escrita por Circe.

" Miña amiga- permitídemme señora que vos chame así pois por tal vos teño desde que a vosa breve e intensísima carta me abriu as portas do voso corazón, librando o meu de dúbidas innecesarias e comezando a botar luz sobre esta relación tan estraña en que Ulises actúa como nexo-. (...) Cústame crer que non amedes a Ulises coa mesma louca intensidade e apaixonada devoción que eu o fago, mais entendo que as vosas razóns habedes de ter, e que algún día, se a ben o tiverdes, haberédesmas contar. En calquera caso os afectos e os amores adoptan diferentes rostros e fasquías, que dependen tanto da persoa que os sente como da que os inspira, e que tampouco son estraños ás circunstancias e momentos en que se producen. Hai tantas formas de amar que sería inútil tentar enumeralas e moito máis torpe sería aínda pretender dilucidar cal é a máis correcta. "

BEGOÑA CAAMAÑO, *Circe ou o pracer do azul*, Galaxia, 2009



- Procurade información sobre esta novela na rede.
- Pescudade tamén outra obra da autora que trate algún tema mitolóxico.
- Relacionade o mito estudado na actividade 4.3 co contido deste texto e da novela.
- Contrastade as vosas opinións sobre o contido das 6 últimas liñas do texto.

4.5. Presentámosvos agora un poema que consitúe unha resposta de Ulises á Penélope de Xosé María Díaz Castro escrita por Claudio Rodríguez Fer.



“Ulises”

Homenaxe a Xosé María Díaz Castro

Un paso adiante e outro máis, Galicia,
e a tea dos teus soños xa se move.
A esperanza nos teus ollos faise circia.
Ara o tractor e chove.

Un bruar de navíos moi lonxanos
estrolla o despertar como unha uva.
Xa non te envolves en sabas de mil anos,
nin en soños escoitas nunca a chuva.

Trouxeron xa os camiños cada día
a xente que levaron. Somos os mesmos.
Suco vai, suco vén, do río á ría
non volveremos xa pagar máis desmos.

Desorballando os prados coma sono
cruzaremos o espello de Alicia.
Enterraremos suco a suco o outono.
Un paso adiante e outro máis, Galicia.

CLAUDIO RODRÍGUEZ FER, *A loita continúa*, 2004

- Explicade as principais diferenzas entre un poema e o outro.
- Neste texto, ademais da referencia do título, atopamos outra da literatura universal, cal é? Que sentido adquire no poema?
- Debatede a sensación que vos deixa a lectura deste fronte ao de Díaz Castro.
- O alumnado do IES Sánchez Cantón de Pontevedra realizou unha lectura contrastiva de ambos os textos que podedes escoitar neste enlace. Ademais tedes a explicación do texto “Ulises” realizada polo propio autor.

<http://youtu.be/0DGihgfPXwE>

4.6. Procurade na internet outros poemas en calquera lingua que traten o mito de Penélope e contrastádeos cos xa estudados. Para comezar pode servirvos esta páxina, da que volveremos falar máis tarde.

<http://antologiadeulises.blogspot.com>

5. PENÉLOPES CON LETRA E MÚSICA

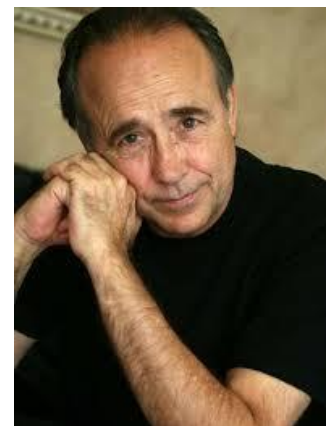
5.1. A continuación centrarémonos na Penélope de Díaz Castro e na do cantante Joan Manuel Serrat.

<http://www.xermolos.org/index.php/galerias/videos/265-xose-maria-diaz-castro>

<http://youtu.be/GXGYBybj5qo>

http://youtu.be/iSs1T4fKR_s

<http://www.youtube.com/watch?v=LDQGYWPyeos>





- Escoitade a canción interpretada por Mini e Mero e a canción do mesmo título escrita e interpretada por Serrat.
- Comparade as letras dos dous poemas (temas, rimas, recursos literarios...).
- Que relación ten a historia mitolóxica de Penélope (panel número 9) coa canción de Serrat?
- Comparade a música das dúas cancións (ritmo, melodía, acompañamento musical...).
- Como conclusión debes explicar cal das dúas vos gustou máis xustificando a vosa resposta

Texto 1

Penélope,
con su bolso de piel marrón
y sus zapatos de tacón
y su vestido de domingo.
Penélope
se sienta en un banco en el andén
y espera que llegue el primer tren
meneando el abanico.

Dicen en el pueblo
que un caminante paró
su reloj
una tarde de primavera.
"Adiós amor mío
no me llores, volveré
antes que
de los sauces caigan las hojas.
Piensa en mí
volveré a por ti..."

Pobre infeliz
se paró tu reloj infantil
una tarde plomiza de abril
cuando se fue tu amante.
Se marchitó
en tu huerto hasta la última flor.
No hay un sauce en la calle Mayor
para Penélope.

Penélope,
tristes a fuerza de esperar,
sus ojos, parecen brillar
si un tren silba a lo lejos.
Penélope
uno tras otro los ve pasar,
mira sus caras, les oye hablar,
para ella son muñecos.

Dicen en el pueblo
que el caminante volvió.
La encontró
en su banco de pino verde.
La llamó: "Penélope
mi amante fiel, mi paz,
deja ya
de tejer sueños en tu mente,
mírame,
soy tu amor, regresé".

Le sonrió
con los ojos llenitos de ayer,
no era así su cara ni su piel.
"Tú no eres quien yo espero".
Y se quedó
con el bolso de piel marrón
y sus zapatitos de tacón
sentada en la estación.



Texto 2

Un paso adiante e outro atrás, Galiza,
e a tea dos teus soños non se move.
A esperanza nos teus ollos se espreguiza.
Aran os bois e chove.

Un bruar de navíos moi lonxanos
che estrolla o sono mol coma unha uva.
Pro ti envólveste en sabas de mil anos,
e en sonos volves a escoitar a chuva.

Traguerán os camiños algún día
a xente que levaron. Deus é o mesmo.
Suco vai, suco vén, ¡ Xesús María!,
e toda cousa ha de pagar seu desmo.

Desorballando os prados como sono,
o Tempo vai de Parga a Pastoriza.
Vaise enterrando, suco a suco, o Outono.
¡ Un paso adiante e outro atrás, Galiza!

5.2. Son moitas as voces que retoman o mito de Penélope. Unha delas é a de Nach, quen a ritmo de hip-hop e facéndolle unha homenaxe a Serrat nos presenta unha historia moi actual que tedes que oír e resumir.

<http://www.youtube.com/watch?v=zA8zHAIFspA>





5.3. Outras cancións relacionadas son as seguintes, moitas das cales se atopan cunha breve explicación en "Antoloxía de Ulises", un blog con moi variada información sobre o tema creado por un grupo de alumnas dos IES Valadares de Vigo:
<http://antologiadeulises.blogspot.com.es/search/label/Pen%C3%A9lope>,

- "Penélope" de Nina Zilli, cantante italiana de soul.

<http://musica-italiana.blogspot.com/2013/09/Penelope-Nina-Zilli-traduccion-espanol-testo-letra-traducida.html>

- "Como Ulises" de Javier Krahe.
<http://www.youtube.com/watch?v=mg5AQQDXbDM>

- "Sola" de Maná é unha versión moderna da espera incansable á beira do mar.
http://www.youtube.com/watch?v=wqZsMhD_YGc

6. Poemas coma nubes

Centrarémonos a continuación nalgúns outros poemas do libro *Nimbos*.

6.1. Este libro está dividido en seis apartados titulados: "Pórtico", "Noite", "Lus", "Espranza", "Milagre", "Soño" e "Ferida". Todas elas son palabras moi suxestivas, así que propoñemos que creedes un poema con todas elas.

1. Lede estas estrofas de dous poemas diferentes:

O sol na Corda está enterrado,
morto e enterrado hastra a metá.
Nadan na lus samente un budio
e o ladro perdido dun can.
A sombra de tódalas cousas
vai resultando que é verdá.

"Coma un anxo airado"



O río está deitado coma un boi remoendo,
e o Tempo non sei qué anda rente del remexendo.
As bágoas do ameneiro cain pola noite abaixo,
e fan ceos pequenos de estrelas aló embaixo.

Nas puntiñas dos pés a festa chega ó río,
e anésgase, larmeira, á beiriña do río.
Despois vólvese tola: brinca o río berrando,
e pérdese nos vimbios e as xesteiras beilando,
"Vísperas"



a. Nos dous fragmentos destacan os recursos literarios da personificación e animalización. Indicade que elementos da paisaxe adquiren vida e trazos humanos.

b. Procurade información sobre a vangarda literaria galega coñecida co nome de HILOZOÍSMO ou IMAXINISMO, centrándoos nos autores e obras máis destacados e nas súas características definitorias.

c. Procurade tamén un poema hilozoísta que reflecta estes trazos e explicade as imaxes presentes nel.

d. Agora que xa sabedes tanto do tema tócvos a vós. Tedes que escoller un ou varios elementos da paisaxe e crear con eles un poema hilozoísta seguindo as pautas vistas. Se lle engadides un título o sentido e as imaxes quedarán aínda máis claros.

Poden servirvos como exemplo estes dous breves poemas de Eduardo Blanco Amor.

“¡Gol!”

Polo field do ceo mareiro
vai esbaratando o sol,
e horizonte, mal porteiro,
non pode parar o goal.



“Seitura”

Nas leiras do firmamento
tremen de medo e tristura
as estrelas, no momento
en que o luar, coitelo famento,
vai comezar a seitura.

EDUARDO BLANCO AMOR, *Romances galegos*, 1928.

6.2. Lede este poema e explicade que ensinanza podemos sacar del. Estadés de acordo con ela?

“ESMERALDA”

Herba pequerrechiña
que con medo sorrís
ó sol que vai nacendo
e morrendo sen ti,
¿por que de ser pequena
te me avergonzas ti?
¡O Universo sería
máis pequeno sen ti!”

7. AS PALABRAS DE NIMBOS

- 7.1. Lede o poema e sinalade todos os substantivos.
- 7.2. Distinguides agora os substantivos concretos dos abstractos.
- 7.3. Escribide un adxectivo da familia léxica de cada un deses substantivos abstractos.
- 7.4. Sinalade todas as palabras que non están escritas en galego normativo e escribídeas correctamente.

O VERME E A ESTRELA

Esta sede infinita de pureza
ausoluta, esta sede de xustiza
que nos queima, esta sede de beleza...
Baixo as alas de pedra da preguiza
e a paga do pecado en cada esquina
e a herbiña sobre a foia e a ruína...

iEsta sede de lus, mentres o vento
da morte zúa darredor das cousas
que están no noso corazón, cincento
sopro que arrinca os días, queima as chousas
máis íntimas, e várreas coma a ágoa...!
A lus do mundo é a que arde nunha bágoa.

8. "A LUS DO MUNDO"

Na páxina web da Asociación Cultural Xermolos de Guitiriz atoparedes un vídeo con este título realizado polo alumnado do IES Poeta Díaz Castro desta vila. Védeo e contestade as seguintes cuestións:

http://youtu.be/ij_so2elqsw

<http://www.xermolos.org/index.php/galerias/videos/265-xose-maria-diaz-castro>

- 8.1. Xuntádevos en pequenos grupos e discutide a idea de se un poeta se fai ou nace. Logo contrastade as vosas opinión coa do resto da clase.
- 8.2. Cal era a profesión do pai de Xosé María Díaz Castro? Como influíu na súa traxectoria?



- 8.3. Recompilade os datos que as persoas entrevistadas dan sobre a vida dun neno hai 50 anos. Logo facédelles vós a mesma pregunta ás persoas maiores máis achegadas e engadide algún dato máis sobre a vida das crianzas daquela.
- 8.4. Que lle gustaba investigar ao autor de neno?
- 8.5. A que idade comezou a facer versos? Que temas trataba neles?

- 8.6. Contrastade os significados que da palabra "nimbo" se indican no vídeo cos que atopedes nun dicionario. Create unha oración con cada unha das súas acepcións.



- 8.7. Que profesión tiña o autor?
8.8. Cantas linguas falaba?
8.9. A escritora Marica Campo afirma no vídeo que "somos o país do mundo que menos se quere a si mesmo". Explicade por que o di e comentade en grupos as vosas ideas sobre esta afirmación.