

## PROGRAMACIÓN XERAL ANUAL 2016-2017

### CAPÍTULO III

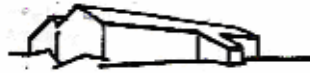
#### DOCUMENTO 6. DOCUMENTO DE RECOLLIDA DE DATOS (2ª PARTE)

*Datos detallados no Documento de Organización do Centro (cap. II do PXA), confirmado e enviado previamente á inspección educativa.*

<b>CURSO 2014 - 2015</b>	<b>ALUMNOS/AS</b>	<b>GRUPOS</b>
1ºESO	46	2
2ºESO	26	1
3ºESO	41	2
4ºESO	36	2
1º BACHARELATO	30	1
2º BACHARELATO	31	1
FPB	15	1
<b>TOTAL</b>	<b>226</b>	<b>10</b>



**XUNTA DE GALICIA**  
CONSELLERÍA DE EDUCACIÓN  
E ORDENACIÓN UNIVERSITARIA



**I. E. S. FERNANDO ESQUIÓ**  
Empedrón 16. 15572 Neda (A Coruña)  
e-mail: ies.fernando.esquio@edu.xunta.es  
Teléfono 391080 Fax 391280



**FONDO SOCIAL EUROPEO**  
"O FSE inviste no teu futuro"

## **DOCUMENTO 7. PROGRAMA ANUAL DE ACTIVIDADES COMPLEMENTARIAS E EXTRAESCOLARES**

### **INTRODUCCIÓN**

O *Departamento de actividades complementarias e extraescolares* encargárase de promover, organizar e facilitar as actividades complementarias e extraescolares. Terán carácter de complementarias aquelas actividades didácticas que se realizan co alumnado en horario lectivo e terán carácter de extraescolares aquelas que, sendo organizadas polo centro, se realizan fóra do horario lectivo.

O departamento de actividades complementarias e extraescolares está integrado pola xefa deste departamento . a vicedirectora e coordinadora da biblioteca, **M<sup>a</sup> Begoña López Soto** Incorporaranse a dito departamento, para cada actividade concreta, o profesorado e alumnado responsable da mesma.

### **PROGRAMACIÓN DAS ACTIVIDADES POR DEPARTAMENTOS**

#### ***Realización de actividades solicitadas posteriormente á aprobación deste Plan:***

Excepcionalmente poderán ser propostas actividades fóra das aprobadas neste Plan, sempre e cando se xustifiquen ante a dirección as razóns polas que non puideron ser presentadas en dito Plan e a utilidade das mesmas. Estas propostas deben ser presentadas ante a dirección como mínimo cunha semana de antelación á celebración da actividade en cuestión e necesitará da aprobación do Consello Escolar en caso de saídas fóra do Concello.

**Neste último caso, se a actividade non ten unha duración continuada superior a 1 día (sen pernoctación), o Consello Escolar delega no director do centro a aprobación da mesma. De aplicar esta medida, o director informará previamente ao Consello Escolar da actividade en cuestión e da súa aprobación con antelación suficiente sen necesidade de convocar ao órgano.**

#### ***Sobre protocolo a seguir na realización das actividades:***

Sempre que se trate de saídas do centro, deberase entregar unha relación nominal de alumnado autorizado e profesorado participante, itinerario e duración cunha antelación mínima dunha semana.

#### ***Listado de actividades aprobadas:***

A continuación figuran as actividades programadas polos distintos departamentos, detallando o nivel e a data (en moitos casos aproximada) de cada unha delas.

**DEPARTAMENTO DE CIENCIAS NATURAIS**

<b>ACTIVIDADE</b>	<b>NIVEIS</b>	<b>DATA</b>
<b>Visita á Casa dos Peixes da Coruña</b>	<b>1º ESO</b>	<b>2º trimestre</b>
<b>Visita á Domus da Coruña</b>	<b>3º ESO</b>	<b>2º trimestre</b>
<b>Charla sobre o transplante de órganos</b>	<b>3º e 4º ESO</b>	<b>06-02-2017</b>
<b>Obradoiro de reciclaxe</b>	<b>1ºe 2º ESO</b>	<b>1º trimestre</b>
<b>Visita a un centro de investigación</b>	<b>1º e 2º BAC</b>	<b>Sen determinar</b>
<b>Obradoiro sobre as avespas velutinas</b>	<b>1º ESO</b>	<b>Xaneiro-febreiro</b>

**DEPARTAMENTO DE ECONOMÍA**

<b>ACTIVIDADE</b>	<b>NIVEIS</b>	<b>DATA</b>
<b>Visita a Pool &amp; Bear,</b>	<b>Bacharelato</b>	<b>Marzo</b>
<b>Visita a Hermanos Cándido Hermida</b>	<b>Febreiro</b>	<b>BAC</b>
<b>Obradoiro de Consumo</b>	<b>Xaneiro</b>	<b>3º e 4º ESO</b>

**DEPARTAMENTO DE CCSS/ XEOGRAFÍA E HISTORIA**

<b>ACTIVIDADE</b>	<b>NIVEIS</b>	<b>DATA</b>
Visita ó parque arqueolóxico de Campo Lameiro.	1º ESO	Sen determinar
Saída a Lugo con visita ó Castro de Viladonga, Fonmiñá, Casa dos Mosaicos de Lugo e fortaleza de S. Paio de Narla.	1º ESO	Sen determinar
Visita a Inditex ou Pull& Bear (polígono Río do Pozo, Narón)	3º ESO e 2º BAC Xeografía	3º trimestre
Visita ó parque eólico Sotavento	3º ESO e 2º BAC Xeografía	3º trimestre
Visita á Serra da Capelada: a flora e a fauna, xacementos arqueolóxicos, castros, etc.; e ao santuario de San Andrés de Teixido (Cedeira)	Sen determinar	1º e 2º ESO
Visita a algunhas exposicións itinerantes que vaian xurdindo ao longo do curso en Ferrol, Coruña, Santiago...	Todo o alumnado.	Sen determinar
Visita a unha fábrica de conservas de Cariño (La Pureza, etc.); ás instalacións portuarias e á mina de dunita de Landoi (Cariño)	Sen determinar	1º e 2º ESO
Visita á estación de esquí e de montaña Cabeza de Manzaneda (Ourense): participación en actividades deportivas, rutas de sendeirismo, rutas a cabalo, actividades en contacto coa natureza, etc.	Sen determinar	1º e 2º ESO
Visita á cidade episcopal de Mondoñedo (Lugo): Museo Catedralicio, Catedral, casco histórico e barrio do Muíños (antigas profesións: zoqueiro, muiñeiro, oleiro, etc.) pola mañá; e fábrica de Sargadelos (Cervo) pola tarde	2º trimestre	3º e 4º ESO e 1º Bach Humanidades
Visita a Ferrol: ás instalacións do Arsenal Militar (Museo Naval, Museo da Construción Naval) ou aos castelos pola mañá; e a unha exposición artística temporal na Fundación Caixa Galicia	3º trimestre	3º e 4º ESO e 1º Bach Humanidades

<b>(Ferrol) ou barrio da Magdalena e trazado urbano do século XVIII pola tarde</b>		
<b>Saída á provincia de Ourense visitando Bande, Celanova, etc.</b>	<b>3º trimestre</b>	<b>3º e 4º ESO e 1º Bach Humanidades</b>
<b>Visita a Santiago (con dúas posibles actividades):</b> <ul style="list-style-type: none"> <li>• <b>Cidade da Cultura (Monte Gaiás) pola mañá; e Museo de Arte Contemporáneo pola tarde</b></li> <li>• <b>Mupega (Museo Pedagógico de Galicia) pola mañá; e Catedral, casco histórico e Museo do Pobo Galego pola tarde</b></li> </ul>	<b>3º trimestre</b>	<b>4º ESO, 1º Bach Humanidades e 2º de Bach Historia da Arte</b>
<b>Visita a Santiago (con dúas posibles actividades):</b> <ul style="list-style-type: none"> <li>• <b>Cidade da Cultura (Monte Gaiás) pola mañá; e Museo de Arte Contemporáneo pola tarde</b></li> <li>• <b>Mupega (Museo Pedagógico de Galicia) pola mañá; e Catedral, casco histórico e Museo do Pobo Galego pola tarde</b></li> </ul>	<b>3º trimestre</b>	<b>4º ESO, 1º Bach Humanidades e 2º de Bach Historia da Arte</b>
<b>Visita ao Museo Arqueolóxico do Castro de Viladonga (Lugo) pola mañá; e ao Museo Provincial (Lugo) e á Catedral pola tarde</b>	<b>Sen determinar</b>	<b>4º ESO, 1º Bach Humanidades e 2º de Bach Historia da Arte</b>
<b>Visita a algunha exposición itinerante na comarca (Ferrol, Coruña, Santiago, etc.) segundo a oferta cultural dos museos, fundacións ou organismos oficiais</b>	<b>Sen determinar</b>	<b>Todo o alumnado</b>

**DEPARTAMENTO DE EDUCACIÓN FÍSICA**

<b>ACTIVIDADE</b>	<b>NIVEL</b>	<b>DATA</b>
<b>Saídas ós arredores do centro coa finalidade de dispoñer de espazos máis amplos no desenvolvemento de actividades puntuais  (Lugar: paseos de Neda/Narón e arredores )</b>	<b>ESO e 1º BAC</b>	<b>1º e 3º trimestre</b>
<b>Actividades e/ou competicións nos días finais de avaliación e similares</b>	<b>Todos os niveis</b>	<b>Datas concretas</b>

**DEPARTAMENTO DE ARTES PLÁSTICAS**

<b>ACTIVIDADE</b>	<b>NIVEIS</b>	<b>DATA</b>
<b>Visitas a salas de exposicións na comarca</b>	<b>TODOS</b>	<b>Sen determinar</b>
<b>TALLER DE ROCK</b>	<b>TODOS</b>	<b>TODO O CURSO</b>

**DEPARTAMENTO DE FILOSOFÍA**

<b>ACTIVIDADE</b>	<b>NIVEIS</b>	<b>DATA</b>
<b>Actividades relacionadas coas conmemoracións a celebrar nos centros escolares</b>	<b>Sen determinar</b>	<b>Sen determinar</b>
<b>Actividades e exposicións programadas polo Concello ou outras institucións públicas ou ONGs de relevancia no ámbito educativo</b>	<b>Sen determinar</b>	<b>Sen determinar</b>

**DEPARTAMENTO DE FÍSICA E QUÍMICA**

<b>ACTIVIDADE</b>	<b>NIVEIS</b>	<b>DATA</b>
<b>Visita á Central Térmica de As Pontes</b>	<b>3ª avaliación</b>	<b>BAC</b>
<b>Refinería A Coruña</b>	<b>4ºESO</b>	<b>2º trimestre</b>
<b>SOGARISA en Somozas</b>	<b>Alumnos de Química</b>	<b>3º trimestre</b>
<b>Visita ao parque eólico experimental de Sotavento</b>	<b>3ª avaliación</b>	<b>ESO</b>

**DEPARTAMENTO DE FRANCÉS**

<b>ACTIVIDADE</b>	<b>NIVEIS</b>	<b>DATA</b>
Teatro en francés	Todos os alumnos de Francés	Novembro
FÊTE DE LA FRANCOPHONIE	Todos os alumnos de Francés	3º trimestre

**DEPARTAMENTO DE GREGO**

<b>ACTIVIDADE</b>	<b>NIVEL</b>	<b>DATA</b>
Teatro grecolatino na Coruña	Alumnos do Dpto de Grego	22 de marzo

**DEPARTAMENTO DE INGLÉS**

<b>ACTIVIDADE</b>	<b>NIVEIS</b>	<b>DATA</b>
Teatro en Inglés	ESO e BAC	2º trimestre
Viaxe cultural a Londres	do 21 ao 26 abril	4ºESO e 1ºBAC



**DEPARTAMENTO DE LINGUA E LITERATURA CASTELÁN**

<b>ACTIVIDADE</b>	<b>NIVEIS</b>	<b>DATA</b>
Participación en concursos literarios.	ESO e Bac.	Todo o curso
Roteiros literarios en colaboración có dep L Galega	Sen determinar	4º ESO
Colaboración coa Biblioteca Municipal de Neda nas “Xornadas literarias” con la presentación de una ponencia por parte de los alumnos. .	ESO e Bac.	Abril
Colaboración coas actividades organizadas pola Biblioteca do Centro relacionadas co fomento da lectura e o desenvolvemento do Plan Lector.	ESO e Bac.	Todo o curso
Teatro en lingua castelá	3º ESO	Sen determinar

**DEPARTAMENTO DE MATEMÁTICAS**

<b>ACTIVIDADE</b>	<b>NIVEIS</b>	<b>DATA</b>
Celebración do Día Escolar das Matemáticas	Todo o alumnado	3º trimestre

**DEPARTAMENTO DE LINGUA E LITERATURA GALEGAS**

<b>ACTIVIDADE</b>	<b>NIVEIS</b>	<b>DATA</b>
<b>Roteiro das Irmandades de Ferrol</b>	<b>9 de outubro</b>	<b>Varios niveis</b>
<b>Visionado de A Praia dos Afogados</b>	<b>BAC</b>	<b>Decembro</b>
<b>Festival de Nadal</b>	<b>Todo o alumnado</b>	<b>Decembro</b>
<b>Excursión a Santiago de Compostela</b>	<b>ESO</b>	<b>Decembro / Xaneiro</b>
<b>Excursión a Porto</b>	<b>Todo o alumnado</b>	<b>2º trimestre</b>
<b>Excursión Lagoa de Cospeito, casa de Manuel María</b>	<b>1º e 4º ESO</b>	<b>1º trimestre</b>
<b>Homenaxe a Rosalía de Castro</b>	<b>Varios niveis</b>	<b>Sen determinar</b>
<b>Recitado Manuel María</b>	<b>1º ESO</b>	<b>1º trimestre</b>
<b>Exposición de sardiñas</b>	<b>1º e 2º ESO</b>	<b>Abril</b>
<b>Recitado poético de Cantigas Medievais</b>	<b>1ºBAC</b>	<b>Maio</b>
<b>Programa de radio</b>	<b>BAC</b>	<b>1º trimestre</b>
<b>Contos colorados</b>	<b>BAC</b>	<b>1º trimestre</b>
<b>Asistencia a representacións teatrais</b>	<b>Todo o alumnado</b>	<b>Sen determinar</b>
<b>Actividades relacionadas con Normalización Lingüística</b>	<b>Todo o alumnado</b>	<b>Sen determinar</b>
<b>Roteiro Ribeira Sacra</b>	<b>1º trim</b>	<b>4º ESO e 1º BAC</b>
<b>Viaxe Cultural a Portugal</b>	<b>Final de curso</b>	<b>BAC</b>

<b>DEPARTAMENTO DE TECNOLOXÍA</b>		
<b>ACTIVIDADE</b>	<b>NIVEIS</b>	<b>DATA</b>
Visita ao Muncyt na A Coruña	2ºe 3º ESO	2º trimestre
Visita a unha industria tipo REPSOL	BAC	3º trimestre
Exposición de proxectos	Todos os niveis	Final de curso
Visita a Sotavento	1 de xuño	2º e 3º ESO

<b>DEPARTAMENTO DE Relixión</b>		
<b>ACTIVIDADE</b>	<b>NIVEIS</b>	<b>DATA</b>
Colaborar coas actividades programadas polo equipo da biblioteca, equipo de normalización, polo centro ou por outros departamentos.		Todos

**DEPARTAMENTO DE ORIENTACIÓN**

<b>ACTIVIDADE</b>	<b>NIVEIS</b>	<b>DATA</b>
<b>Charla presentación da responsable da empresa Mercadona</b>	<b>13 decembro</b>	<b>PFFPB</b>
<b>Obradoiro de educación para a saúde a cargo da pediatra do centro de saúde de Neda</b>	<b>1º ESO</b>	<b>Sen determinar</b>
<b>Visita a unha empresa de distribución de produtos farmacéuticos CECOFAR</b>	<b>14 decembro</b>	<b>PFFPB</b>
<b>Obradoiro técnicas de estudo</b>	<b>1º ESO</b>	<b>Sen determinar</b>
<b>Charlas de sensibilización cara as persoas con discapacidade ASPANEPS</b>	<b>2º ESO</b>	<b>2º trimestre</b>
<b>Charla de Educación vial a cargo de "Stop accidentes"</b>	<b>PFFPB e 4º ESO</b>	<b>2ª trimestre</b>
<b>Curso de manipulador de alimentos, a realizar o centro</b>	<b>19 decembro luns</b>	<b>PFFPB</b>
<b>Charla de orientación afectivo-sexual a cargo de Quérote</b>	<b>2º trimestre</b>	<b>2º ESO</b>
<b>Obradoiro de prevención de consumo de drogas impartido por ASFEDRO</b>	<b>2º trimestre</b>	<b>2º ESO</b>
<b>Charlas de orientación académica</b>	<b>Sen determinar</b>	<b>Todos os niveis</b>
<b>Visitas a facultades, universitarias ou feiras sobre estudos superiores</b>	<b>Sen determinar</b>	<b>BAC</b>
<b>Charlas sobre as Forzas Armadas</b>	<b>2º trimestre</b>	<b>4º ESO e 1º BAC</b>

## EQUIPO DIRECTIVO

Ademais das actividades programadas polos distintos departamentos, o **equipo directivo** organizará as celebracións lúdico-culturais que se leven a cabo durante o curso escolar, de acordo coas distintas conmemoracións e festas tradicionais e populares, coordinadas pola Vicedirección e en colaboración co concello ou outros organismos e departamentos.:

<b>EQUIPO DIRECTIVO</b>		
<b>ACTIVIDADE</b>	<b>NIVEIS</b>	<b>DATA</b>
<b>Celebracións do Magosto, Samaín, Nadal, Carnaval e final de curso</b>	<b>Todos</b>	<b>Todos</b>
<b>Obradoiro de potenciación no uso da L Galega en colaboración co concello de Neda</b>	<b>26,27 e 28 setembro e 10 e 11 de outubro</b>	<b>1º da ESO</b>
<b>Charla de Aesleme “Si controlas vuelves”</b>	<b>20 dec</b>	<b>BAC</b>
<b>Obradoiro de Reciclaxe en colaboración co dep de CCNN</b>	<b>20 dec</b>	<b>1º e 2º ESO</b>
<b>Cinensino: obradoiro de cine en valores en colaboración cos deps de Relixión e Filosofía</b>	<b>Ao longo do curso</b>	<b>1º e 2º ESO</b>
<b>“Roteiro polo bo trato” ao Concello de Neda</b>	<b>25 novembro</b>	<b>1º ESO</b>
<b>Charla sobre CSI Xenético do prof. Ángel Carracedo en colaboración co dep de CCNN</b>	<b>29 novembro</b>	<b>4º ESO e 1º BAC alumnos de bioloxía</b>
<b>Programa Navega con Rumbo</b>	<b>Sen determinar</b>	<b>ESO</b>
<b>Plan Director para la convivencia y mejora de la seguridad en los centros educativos y sus entornos. Charlas impartidas por membros da Garda Civil sobre as seguintes temáticas: Novas tecnoloxías, Drogas, Bandas, Acoso e ciberacoso</b>	<b>Sen determinar</b>	<b>ESO</b>
<b>Actividades culturais en colaboración coa Deputación de A Coruña, a BPM de Neda, o concello de Neda e o resto dos concellos da comarca</b>	<b>Sen determinar</b>	<b>Varios niveis</b>
<b>Visita de varios autores no centro</b>	<b>Sen determinar</b>	<b>Varios niveis</b>
<b>Visita á Feira do Libro en Pontevedra</b>	<b>Sen determinar</b>	<b>Alumnos do club de lectura</b>
<b>Charla sobre o Parlamento de Galicia realizada por parlamentarios</b>	<b>2º trimestre</b>	<b>4º ESO e 1º BAC</b>
<b>Charlas de orientación organizadas polas Universidades</b>	<b>Todo o alumnado</b>	<b>Sen determinar</b>

<b>Día do Libro e Día das Letras Galegas</b>	<b>Todo o alumnado</b>	<b>3º trimestre</b>
<b>Celebración da despedida do alumnado de 2º de bacharelato</b>	<b>2º de bacharelato</b>	<b>Maio ou Xuño</b>
<b>Viaxe de final de curso</b>	<b>1º e 2º de bacharelato</b>	<b>Xuño</b>

E, por suposto, todas as actividades complementarias ou extraescolares que poidan xurdir e resulten de interese para o centro.

## **BIBLIOTECA**

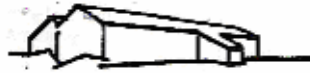
As actividades a desenvolver desde a Biblioteca do centro, figuran no Anexo 2.

## **DINAMIZACIÓN LINGÜÍSTICA**

As actividades promovidas polo EDL, figuran no seguinte documento (*Plan anual de actividades para a potenciación do uso da lingua galega*).



**XUNTA DE GALICIA**  
CONSELLERÍA DE EDUCACIÓN  
E ORDENACIÓN UNIVERSITARIA



**I. E. S. FERNANDO ESQUIÓ**  
Empedrón 16. 15572 Neda (A Coruña)  
e-mail: ies.fernando.esquio@edu.xunta.es  
Teléfono 391080 Fax 391280



**FONDO SOCIAL EUROPEO**  
*"O FSE inviste no teu futuro"*

## **DOCUMENTO 8. PLAN ANUAL DE ACTIVIDADES PARA A POTENCIACIÓN DO USO DA LINGUA GALEGA**

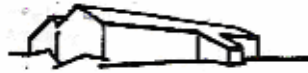
**Cf. Anexo 1**

## **DOCUMENTO 9. PROXECTO DA BIBLIOTECA**

**Cf. Anexo 2**



**XUNTA DE GALICIA**  
CONSELLERÍA DE EDUCACIÓN  
E ORDENACIÓN UNIVERSITARIA



**I. E. S. FERNANDO ESQUIÓ**  
Empedrón 16. 15572 Neda (A Coruña)  
e-mail: ies.fernando.esquio@edu.xunta.es  
Teléfono 391080 Fax 391280



**FONDO SOCIAL EUROPEO**  
"O FSE inviste no teu futuro"

## **DOCUMENTO 10. PROGRAMA DE FORMACIÓN DO PROFESORADO**

### **FORMACIÓN EN CENTRO:**

#### **O centro participa do Plan de Formación Permanente do Profesorado.**

Continuamos este curso a traballar nas dúas liñas de formación comezadas o ano pasado:

- *Integración didáctica das TIC, e no uso para o traballo cooperativo en rede a través de espazos virtuais.*

O noso centro dispón de equipamento TIC que permite o seu uso xeneralizado para a docencia (Abalar en 1º e 2º ESO, ordenadores de profesor e canóns en moitas das aulas, aula de informática cun número amplo de postos). Para optimizar e facer efectivos ditos recursos sería recomendable que o profesorado estivese actualizado e formado no seu uso tanto físico como dos recursos dispoñibles en rede ou en xeral dixitalmente. Interésanos pois afondar máis nestes aspectos e así mesmo mellorar o funcionamento da nosa páxina web como imaxe e óptimo medio de información do que acaece no noso instituto.

- *Elaboración do plan de convivencia*

Dada a obrigatoriedade do Plan de Convivencia e ademais a necesidade real de ter un que sexa efectivo, decidimos que a mellor maneira de elaboralo era mediante un programa de formación do profesorado, así poderíamos ter asesoramento para a súa elaboración.

A continuación resumimos brevemente as actividades de que consta cada itinerario:



# **1. ITINERARIO TIC**

## **1.1. Libreoffice. Nivel intermedio**

*Tipo:*

Seminario.

*Temporalización:*

20 horas: 2 sesións de docencia de 3 horas cada unha alternadas coas 14 horas de prácticas.

*Obxectivos:*

- Empregar as ferramentas de automatización de Writer: corrección ortográfica, estilos, documentos personalizados e planeillas.
- Elaboración de presentacións áxiles e interactivas en Impress.
- Emprego da folia de cálculo na práctica docente habitual.

*Contidos:*

- Writer: o procesador de textos de Libreoffice: empregando o procesador de textos na nosa aula en tarefas como cambiar o aspecto dun documento, facer un periódico dixital, inserir imaxes, etc. /Edición de texto. /Táboas./Dando formato ao documento./Inserir imaxes./Xeración de índices./Opcións de impresión.
- Impress: crear presentación con Libreoffice./Empregando o programa para xerar presentacións con diapositivas ou carteis/ Creación de presentación de diapositivas, inserir texto, imaxes e ligazóns nas diapositivas, mapas conceptuais, etc./ Crear, gardar e abrir unha presentación en Impress. / Tipos de vistas./ Inserir, copiar, duplicar, mover e eliminar diapositivas/ Traballando con obxectos./ Traballando con textos./ Traballando con gráficas./ Elementos multimedia.
- Calc: a folia de cálculo de Libreoffice./ Empregando a folia de cálculo para facer documentos sinxelos para o noso traballo: listados, cálculos, gráficas, etc./ Empezando a traballar con Libreoffice calc./ Introducir e modificar datos./ Dando formato a unha folia de cálculo./ Traballando con función./ Traballando con gráficas./ Presentación de resultados.

## 1.2. Páxina web con Drupal

*Tipo:*

Seminario.

*Temporalización:*

20 horas: 2 sesións de docencia de 3 horas cada unha alternadas coas 14 horas de prácticas.

*Obxectivos:*

- Introducción Drupal
- Elaboración de contidos para a web do centro

*Contidos:*

- Xestión contas
- Tipos de contidos
- Edición e publicación de contidos
- Xestión de arquivos para a web do centro

## 1.3. Moodle

*Tipo:*

Seminario.

*Temporalización:*

20 horas: 2 sesións de docencia de 3 horas cada unha alternadas coas 14 horas de prácticas.

*Obxectivos:*

- Configurar unha aula virtual
- Xestionar os recursos.
- Elaboración de recursos e actividades.
- Emprego das ferramentas Moodle na avaliación.

*Contidos:*

- Configuración dunha aula virtual: xestión de alumnado. Elementos. Calendario.
- Recursos dunha aula virtual: documentos de texto. Páxinas web. Arquivos.
- Actividades nunha aula virtual: wiki, webquest, base de datos, chat, enquisa, escolta, glosario, cuestionarios.
  
- Avaliación: actividades a avaliar e xestión das cualificacións.

## **2. ITINERARIO: ELABORACIÓN DO PLAN DE CONVIVENCIA**

### **2.1. Metodoloxía para a mellora da convivencia e para a elaboración do Plan de Convivencia do centro**

*Tipo:*

Seminario

*Temporalización:*

20 horas: 2 sesións de docencia de 3 horas cada unha alternadas coas 14 horas de prácticas.

*Obxectivos:*

- Formar ao profesorado nos conceptos básicos da temática de convivencia escolar.
- Formar nos procedementos para a elaboración dun Plan de Convivencia Escolar
- Elaborar un Plan de convivencia para o IES Fernando Esquíó

### **2.2. Mellorar e completar o Plan de Convivencia do IES Fernando Esquíó**

*Tipo:*

Seminario

*Temporalización:*

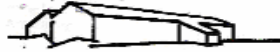
20 horas: 2 sesións de docencia de 3 horas cada unha alternadas coas 14 horas de prácticas.

*Obxectivos:*

- Análise e mellora do plan e da convivencia no centro.
- Completar o plan de convivencia, especialmente o tema da mediación.
- Novas propostas de mellora da convivencia.



**XUNTA DE GALICIA**  
CONSELLERÍA DE EDUCACIÓN  
E ORDENACIÓN UNIVERSITARIA



**I. E. S. FERNANDO ESQUIÓ**  
Empedron 16. 15572 Neda (A Coruña)  
e-mail: ies.fernando.esquio@edu.xunta.es  
Teléfono 391080 Fax 391280



**FONDO SOCIAL EUROPEO**  
"O FSE inviste no teu futuro"

## 2.3. TEI: titoría entre iguais

*Tipo:*

Seminario

*Temporalización:*

20 horas: 2 sesións de docencia de 3 horas cada unha alternadas coas 14 horas de prácticas.

*Obxectivos:*

- Identificar as diferentes causas que orixinan a violencia escolar.
- Contextualizar e implementar un programa de titoría para a prevención da violencia.
- Fomentar a convivencia positiva no centro educativo.

# CAPÍTULO III

## DOCUMENTO 10. PROGRAMA DE FORMACIÓN EN CENTROS DE TRABAJO

### PROGRAMA FORMATIVO BÁSICO DE FORMACIÓN PROFESIONAL BÁSICA - AFD

#### 1.- INTRODUCCIÓN:

No IES Fernando Esquíu impartirase no 2015-16 o 1º curso de FPB de "1º de Comercio"/"Actividades auxiliares de almacén", na modalidade na que se combinan os módulos formativos de carácter xeral impartidos no centro educativo, coa formación específica do perfil profesional, que se desenvolve nunha entidade externa ao centro, neste caso, a empresa RILO MAQUINARIA S. L.

Esta FPB está enmarcada dentro dunha estrutura formada actualmente por **4 centros**: IES de Canido, IES de Catabois, IES Ferrol Vello e IES Fernando Esquíu; e **desenvolveuse en virtude dun convenio asinado entre a Consellería de Educación e a de Traxo e Benestar, para impartir de xeito unificado Programas formativos básicos de Formación Profesional Básica (FPB) e Accións Formativas para Desempregados (AFD).**

Estes programas teñen un dobre obxectivo:

- Que o alumnado alcance competencias profesionais propias dunha cualificación de nivel 1 da estrutura actual do Catálogo Nacional de Cualificacións Profesionais, para que teña a posibilidade dunha inserción sociolaboral satisfactoria.
- Que amplíe as súas competencias básicas para proseguir estudos.

## **2.- CARACTERÍSTICAS DO CURSO:**

**-MODALIDADE DO PROGRAMA:** PROGRAMA FORMATIVO BÁSICO DE FORMACIÓN PROFESIONAL BÁSICA - AFD

**-DENOMINACIÓN:** COMERCIO.

**-FAMILIA PROFESIONAL:** COMERCIO E MÁRKETING.

## **3.-ENTIDADES COLABORADORAS:**

**-CONSELLERÍA DE CULTURA, EDUCACIÓN E O.U.**

**-CONSELLERÍA DE ECONOMÍA, EMPREGO E INDUSTRIA.**

**-EMPRESA RILO MAQUINARIA**

**-OUTRAS EMPRESAS PARA PRÁCTICAS NON LABORAIS.**

## **4.-ESTRUTURA DO CURSO:**

- **FORMACIÓN ESPECÍFICA:**
  - **DURACIÓN:** 228 horas.
  - **PERÍODO:** De outubro a decembro.
  - **LUGAR:** Empresa Rilo Maquinaria.
  
- **FORMACIÓN EN CENTROS DE TRABAJO. PRÁCTICAS NON LABORAIS:**
  - **DURACIÓN:** 469 horas.
  - **PERÍODO:** De xaneiro a xuño.
  - **LUGAR:** Empresa Rilo e outras por determinar.
  
- **FORMACIÓN XERAL:**
  - **DURACIÓN:** 372 horas.
  - **PERÍODO:** De outubro a xuño.
  - **LUGAR:** IES Fernando Esquíu.

## **5.-ALUMNADO PARTICIPANTE:**

A relación de alumnado é a seguinte:

**Abad Saucedo, Nicolás Agustín**

**Abelenda Moscoso, Santiago**

**Aguirre Franco, Ulises**

**Caamaño López, Bryan**

**Caneiro Vilela, Alfonso**

**Canosa Cibreiro, Zaira**

**Caruncho Prieto, Andrés**

**Hocine Hassen, Mehdane**

**Jiménez Cortiñas, Rubén**

**Monteiro Romero, Cristian**

**Muiño Vale, Laura**

**Navalón Bustabad, Mario**

**Sanz Ramos, Adrián**

**Serena Domínguez, Rubén**

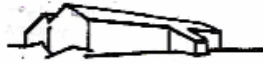
**Tesouro Serrano, Joaquín**

**Coordinadora de FCT:** Ana Isabel Hermida Rivera (orientadora). Encárgase da titoría do grupo, a coordinación coas empresas e co resto de centros integrados na rede de programas.





**XUNTA DE GALICIA**  
CONSELLERÍA DE EDUCACIÓN  
E ORDENACIÓN UNIVERSITARIA



**I. E. S. FERNANDO ESQUIÓ**  
Empedron 16. 15572 Neda (A Coruña)  
e-mail: ies.fernando.esquio@edu.xunta.es  
Teléfono 391080 Fax 391280



**FONDO SOCIAL EUROPEO**  
"O FSE inviste no teu futuro"

O día 13 de decembro de 2016 foi avaliada positivamente en sesión ordinaria de Claustro de Profesores e Consello Escolar o presente Capítulo III da Programación Xeral Anual para o curso 2016/17

A DIRECTORA

Asdo.: M<sup>a</sup> del Carmen Riobó Fernández