

---

# PROGRAMACIÓN XERAL ANUAL DE CENTRO

---

## CAPÍTULO I

---

### IES Eduardo Pondal - Ponteceso Curso 2023-2024

---

(Aprobado en Consello Escolar o 10/10/2023)





## **CAPÍTULO I**

1. Plan anual

2. Horario xeral de centro

3. Organización dos servizos complementarios (Transporte)

---

## **INTRODUCCIÓN PROGRAMACIÓN XERAL ANUAL**

---

De acordo á Orde do 1 de agosto de 1997, o procedemento de elaboración da Programación Xeral Anual axustarase ao disposto no capítulo IV do título IV do Regulamento Orgánico de Centros dos IES (Decreto 324/1996). Conforme a isto, o equipo directivo elaborou este proxecto de Programación Xeral Anual coa finalidade de que o Claustro sexa informado e posteriormente sometela á aprobación do Consello Escolar do IES Eduardo Pondal de Ponteceso.

---

# DOCUMENTO NÚMERO 1. PLAN ANUAL

---

---

## 1.1. ÁREAS DE MELLORA.

---

Este plan anual presenta unha serie de obxectivos xerais que se engloban en catro grandes **áreas de mellora**:

- A. Infraestruturas, mobiliario e equipamento
- B. Convivencia
- C. Comunicación
- D. Formación

---

## 1.2. OBXECTIVOS XERAIS.

---

### A. INFRAESTRUTURAS, MOBILIARIO E EQUIPAMENTO

OBXECTIVO A1. Optimizar o uso dos espazos do centro.

OBXECTIVO A2. Realizar un plan de mantemento das instalacións.

OBXECTIVO A3. Mellorar a accesibilidade.

OBXECTIVO A4. Renovar o mobiliario.

### B. CONVIVENCIA

OBXECTIVO B1. Mellorar a convivencia entre o profesorado.

OBXECTIVO B2. Mellorar a convivencia entre o alumnado.

OBXECTIVO B3. Promocionar a igualdade entre mulleres e homes, a non discriminación e prevención da violencia de xénero.

OBXECTIVO B4. Fomentar a participación das familias nas actividades do centro.

OBXECTIVO B5. Fomentar actuacións nos campos do benestar emocional e a saúde mental de alumnado, profesorado, persoal non docente e familias.

OBXECTIVO B6. Deseñar un Plan de Benestar.

### C. COMUNICACIÓN

OBXECTIVO C1. Mellorar as canles, obxectivos e modelos de comunicación do centro.

OBXECTIVO C2. Mellorar a páxina web do centro.

OBXECTIVO C3. Mellorar a comunicación cos centros educativos e institucións da bisbarra.

#### **D. FORMACIÓN**

OBXECTIVO D1. Aumentar a oferta formativa na Formación Profesional.

OBXECTIVO D2. Fomentar a participación nos programas ofertados pola Consellería.

OBXECTIVO D3. Planificar un calendario equilibrado de actividades extraescolares e complementarias conectado co desenvolvemento do currículo.

OBXECTIVO D4. Promocionar a mobilidade educativa de alumnado e profesorado.

OBXECTIVO D5. Impulsar a formación profesorado.

OBXECTIVO D6. Promover a formación das familias.

OBXECTIVO D7. Aplicar medidas para a inclusión, igualdade e de atención á diversidade.

OBXECTIVO D8. Apoiar o alumnado con materias pendentes.

### 1.3. PLANS E LIÑAS DE ACTUACIÓN.

A continuación, detállase cada obxectivo e analízase a situación actual, as liñas de actuación, os recursos e organización para acadalo, a temporización para poder satisfacelo e, por último, o indicador de logro de cada obxectivo, que será de gran axuda para poder avaliar este plan anual.

Obxectivo	<b>A1. Optimizar o uso dos espazos do centro.</b>
Análise da situación	Moitas das aulas do centro teñen unha ocupación moi baixa. Outros espazos (taller de tecnoloxía ou talleres de automoción, por exemplo) resultan pequenos e insuficientes
Liñas de actuación	Reorganización dalgúns espazos do centro: aula de debuxo, aula de tecnoloxía, sala de profesores do edificio II, aulas de administrativo, etc.
Temporización	Setembro 2023
Recursos e organización	Instalacións do centro.
Indicador	A ocupación de cada aula supera o 50% do horario lectivo.

Obxectivo	<b>A2. Realizar un plan de mantemento das instalacións.</b>
Análise da situación	Os edificios do instituto mostran certo deterioro debido ao tempo que levan construídos e ao escaso mantemento realizado ao longo dos últimos anos. Hai goteiras en ambos edificios e o pavillón presenta danos estruturais.
Liñas de actuación	<p>Realización dun estudo detallado das obras que son precisas no centro dependentes de Xefatura Territorial:</p> <ul style="list-style-type: none"> <li>• Ascensor edificio II</li> </ul> <p>Realización dun estudo detallado das obras que son precisas no centro dependentes dos orzamentos do centro:</p> <ul style="list-style-type: none"> <li>• Pintado de despachos, sala de profesores, cafetería, adaptado ás novas normas de arquitectura pedagóxica (tonalidades claras e non reflectoras).</li> <li>• Unión das aulas 322 e 324 para instalar o taller de tecnoloxía, xa que o espazo actual é pequeno.</li> </ul>
Temporización	Setembro-décembro 2023
Recursos e organización	Recursos propios do centro e Xefatura Territorial
Indicador	<p>Solicítase a obra dependente de Xefatura Territorial.</p> <p>Píntase o 50% das estancias previstas.</p>



Obxectivo	<b>A3. Mellorar a accesibilidade.</b>
Análise da situación	O centro carece de ascensores. Ademais, para acceder ao edificio II hai que pasar polo edificio I. Isto dificulta o tránsito das persoas con diversidade funcional.
Liñas de actuación	Reapertura da entrada do edificio II  Creación de espazos adaptados a persoas con diversidade funcional.
Temporización	1º trimestre.
Recursos e organización	Recursos propios do centro.
Indicador	Reábrese a entrada do edificio II.

Obxectivo	<b>A4. Renovar o mobiliario.</b>
Análise da situación	En moitas estancias, o mobiliario do centro é obsoleto. Nalgúns casos mesmo está roto. Ademais, existen taquillas, que foran adquiridas hai anos pola ANPA do centro, as cales están en desuso no medio dos corredores.
Liñas de actuación	Renovación de mesas e cadeiras tanto de alumnado coma de profesorado.  Reutilización das taquillas ou retirada das mesmas
Temporización	1º trimestre
Recursos e organización	Subdirección Xeral de Construcións e Equipamentos.
Indicador	Renovouse o 5% do mobiliario.

<b>Obxectivo</b>	<b>B1. Mellorar a convivencia entre o profesorado.</b>
Análise da situación	Non existe un protocolo de acollida para o profesorado de nova incorporación.
Liñas de actuación	Realización dunha xornada de acollida para os docentes que se incorporen en setembro ao centro. Ademais de lles amosar as instalacións do centro informaráselles dos programas que se están a desenvolver por se desexasen participar.
Temporización	Setembro
Recursos e organización	RR.HH.: Equipo Directivo, Departamento de Orientación e grupo de convivencia Creando Pontes.
Indicador	Realízase acollida ao 100% do profesorado.

Obxectivo	<b>B2. Mellorar a convivencia entre o alumnado.</b>
Análise da situación	<p>Non existe un protocolo de acollida para o alumnado de nova incorporación. O cambio de primaria a secundaria é bastante grande e require ser tratado con certa destreza.</p> <p>Por outra banda, non existen espazos nos que alumnos con diversidade funcional poidan pasar o tempo de lecer.</p>
Liñas de actuación	<p>Realización dunha xornada de acollida para o alumnado de nova incorporación (1º ESO, 1º Bac, 1º Ciclos). Nesta xornada participarán distintos membros da comunidade educativa (dirección, orientación, titores, coordinadores dos distintos proxectos que se desenvolven no centro e alumnado que exercerá de guía).</p> <p>Deseño dun protocolo de recepción de alumnado que se incorpore ao longo do curso.</p> <p>Creación de patios inclusivos.</p>
Temporización	1º trimestre
Recursos e organización	<p>Recursos propios do centro.</p> <p>RR.HH.: Equipo Directivo, Departamento de Orientación, grupo de convivencia ·Creando Pontes·, persoas titoras, persoas coordinadoras de proxectos.</p>
Indicador	<p>Realizouse a xornada de acollida de principio de curso.</p> <p>Enquisa ao alumnado de nova incorporación: o 80% mostrouse satisfeito ou moi satisfeito coa acollida.</p>

Obxectivo	<b>B3. Promocionar a igualdade entre mulleres e homes, a non discriminación e prevención da violencia de xénero.</b>
Análise da situación	<p>Nos últimos anos medrou o interese social na igualdade efectiva entre xéneros, a non discriminación e a prevención da violencia de xénero. Os centros educativos non poden vivir de costas a esa realidade e deben fomentar hábitos e actitudes no alumnado de cara a lograr esa igualdade.</p> <p>Débase facer da igualdade un eixo primordial da acción tutorial.</p>
Liñas de actuación	<p>Colaboración estreita con recursos da contorna, como a Asociación Visibles, para concienciar e traballar a prol da eliminación de calquera tipo de discriminación, a través de distintas actividades dirixidas a alumnado e familias, ao ser este un dos axentes socializadores claves dos menores.</p> <p>Participación do alumnado en datas que sexan relevantes, tales coma o <i>Día Internacional contra a Violencia de Xénero</i>, o <i>Día Internacional da Muller</i>, así coma outras iniciativas levadas a cabo: obradoiros, charlas, etc.</p> <p>Uso dunha linguaxe inclusiva e non sexista en todas as comunicacións do centro.</p>
Temporización	Ao longo do curso.
Recursos e organización	<p>Recursos propios do centro.</p> <p>RR.HH.: Equipo Directivo, Departamento de Orientación e grupo de convivencia “Creando Pontes”.</p>
Indicador	Enquisa anual á comunidade educativa na que se reflecta a satisfacción coa realización das iniciativas levadas a cabo e propostas de mellora, na que o 50% indique un resultado positivo.

Obxectivo	<b>B4. Fomentar a participación das familias nas actividades cotiás do centro.</b>
Análise da situación	Dende hai varios cursos non existe ANPA no noso centro. Cando a existencia da mesma melloraría a convivencia e o traballo realizado. Ademais, as reunións que se celebran coas familias adoitan ser nun horario no que non é doado para elas asistir e a acollida ás familias do alumnado que se incorpora en 1º ESO resulta un pouco fría.
Liñas de actuación	<p>Reunións puntuais coas familias para conciencialas da importancia da existencia dunha ANPA.</p> <p>Colaboración coas familias para a creación da ANPA.</p> <p>Deseño de actividades dentro dos Polos Creativos que incentiven a participacións das familias.</p> <p>Establecemento dentro do plan de acollida de actividades de acollida ás familias.</p>
Temporización	Ao longo do curso
Recursos e organización	<p>Equipo directivo e familias.</p> <p>Polos creativos.</p> <p>Grupo de convivencia “Creando pontes”.</p> <p>Departamento de Orientación.</p>
Indicador	<p>Alta asistencia ás reunións coas familias (&gt;50 familias)</p> <p>Creación da ANPA.</p>

Obxectivo	<b>B5. Fomentar actuacións nos campos do benestar emocional e a saúde mental de alumnado, profesorado, persoal non docente e familias.</b>
Análise da situación	<p>Encontrámonos nun momento histórico no cal as persoas nos atopamos con maior vulnerabilidade, esixindo especial atención aos procesos emocionais. Ansiedade, depresión, autolesións ou intentos de suicidio son unha realidade presente nos nosos institutos.</p> <p>A saúde mental é a grande esquecida do sistema educativo. O benestar emocional é un pilar importante á hora de acadar resultados académicos positivos.</p>
Liñas de actuación	<p>Realización de xornadas de acollida para alumnado, familias e profesorado de nova incorporación ao centro.</p> <p>Oferta de ferramentas á comunidade educativa, especialmente ao alumnado e ás familias, para a prevención do abuso das TIC, prevención de adiccións con e sen substancias, e prevención da ciberadicción e o ciberacoso.</p> <p>Elaboración dun Plan de Acción Titorial onde teñan cabida sesións prácticas para a xestión da ansiedade ante os exames, a educación emocional, a autoestima, a resiliencia, etc.</p> <p>Recoñecemento do labor da persoa coordinadora de benestar e protección.</p>
Temporización	Ao longo do curso
Recursos e organización	<p>Toda a comunidade educativa. Profesionais externos.</p> <p>Recursos do centro. Centro de Formación e Recursos.</p>
Indicador	<p>Realízanse xornadas de acollida.</p> <p>O 30% da comunidade educativa participa nun obradoiro como mínimo por curso académico.</p>

Obxectivo	<b>B6. Diseñar un Plan de Benestar.</b>
Análise da situación	A LOPIVI formula que durante o curso 22-23 os centros educativos contarán coa figura da persoa Coordinadora de Benestar e os centros deberán elaborar un plan con actuacións de sensibilización, detección precoz, prevención, asistencia e protección fronte a calquera forma de violencia.
Liñas de actuación	<p>Deseño dun Plan de Benestar acorde ao noso contexto e ás necesidades de toda a comunidade educativa que estableza obxectivos viables por cursos.</p> <p>Publicidade da nova figura da persoa que impulse a Coordinación de Benestar e as súas funcións. Apoio e impulso do seu labor.</p>
Temporización	Ao longo do curso.
Recursos e organización	<p>Persoa responsable da Coordinación de Benestar.</p> <p>Toda a comunidade educativa.</p>
Indicador	<p>Noméase a persoa Coordinadora de Benestar.</p> <p>Deséñase un Plan de Benestar.</p>

<b>Obxectivo</b>	<b>C1. Mellorar as canles, obxectivos e modelos de comunicación do centro.</b>
Análise da situación	<p>En moitas ocasións a información non chega a todos os membros da comunidade educativa por non ter empregado a vía correcta de comunicación. Outras veces, é tal o exceso de información que se lles fai chegar aos membros da comunidade educativa que certa información importante pode pasar desapercibida.</p> <p>Por outra banda, no centro realízanse moitas actividades que pasan desapercibidas por non lles dar publicidade.</p>
Liñas de actuación	<p>Emprego de canles oficiais para o intercambio de información entre os membros da comunidade educativa.</p> <p>Publicidade dos actos realizados no centro, tanto na páxina web do centro coma na prensa.</p>
Temporización	Ao longo do curso.
Recursos e organización	<p>Recursos propios do centro.</p> <p>Vicedirección e persoa encargada da páxina web.</p>
Indicador	Enquisa ao final de cada curso aos membros da comunidade educativa para medir o grao de satisfacción en canto á recepción da información. O 80% ou máis móstrase satisfeito ou moi satisfeito.

<b>Obxectivo</b>	<b>C2. Mellorar a páxina web do centro.</b>
Análise da situación	En moitas ocasións a páxina web do centro non ten a información actualizada (documentos do centro, actividades a realizar ou xa realizadas, datas de exames, prazos matrícula, información en xeral).
Liñas de actuación	Asignación dunha persoa encargada da páxina web do centro, cunha dedicación semanal de 2/3 horas.



Temporización	2023-2027
Recursos e organización	Equipo directivo. Profesorado.
Indicador	O 30% da comunidade educativa consulta a páxina web. O 80% móstrase satisfeito ou moi satisfeito coa información reflectida na mesma.

Obxectivo	<b>C3. Mellorar a comunicación cos centros educativos e institucións da bisbarra.</b>
Análise da situación	O noso centro recibe alumnado do CEIP As Forcadas de Corme, do CEIP Eduardo Pondal de Ponteceso, do IES Urbano Lugrís de Malpica, do CPI As Revoltas de Cabana de Bergantiños e do CEIP Joaquín Rogríguez Otero de Buño. Posto que temos obxectivos comúns, a comunicación entre os centros debe ser fluída.  Ademais, a relación con outras institucións, por exemplo a Fundación Eduardo Pondal, tamén debe ser dinámica.
Liñas de actuación	Visita institucional ao Concello de Ponteceso.  Reunións cos equipos directivos doutros centros da bisbarra.  Reunións cos responsables doutras institucións da bisbarra.
Temporización	Ao longo do curso.
Recursos e organización	Equipo Directivo e Departamento de Orientación.
Indicador	Realízase un encontro anual con cada un dos centros de ensino mencionados así coma co alcalde do Concello de Ponteceso.

Obxectivo	<b>D1. Aumentar a oferta formativa na Formación Profesional.</b>
Análise da situación	<p>Nos últimos anos a matrícula no centro baixou dun xeito drástico. As ensinanzas de Formación Profesional son unha boa oportunidade para aumentar o número de alumnado do centro. A gran implicación do profesorado de ciclos facilita que as distintas familias de Formación Profesional que temos no centro poidan seguir a medrar.</p>
Liñas de actuación	<p>Recuperación dos CM de Carrozaría e Xestión Administrativa.</p> <p>Mantemento das FP Básicas de Automoción e Administrativo.</p> <p>Afianzamento do CM de Atención a persoas en situación de dependencia e solicitude da FP Básica: BSSC11-Actividades domésticas e limpeza de edificios.</p> <p>Oferta de FP dual e FP modular.</p> <p>Fomento da participación en Erasmus+.</p> <p>Opción de converterse en centro acreditador de competencias profesionais.</p> <p>Impartición de cursos para desempregados (AFD).</p>
Temporización	Ao longo do curso.
Recursos e organización	<p>Recursos propios do centro.</p> <p>Equipo Directivo e profesorado de ciclos.</p> <p>Inspección Educativa.</p>
Indicador	<p>Mantéñense os ciclos actuais.</p> <p>Amplíase a oferta de Formación Profesional</p>

Obxectivo	<b>D2. Fomentar a participación nos programas ofertados pola Consellería.</b>
Análise da situación	Dende hai anos, o noso centro participa en varios programas ofertados pola Xunta de Galicia, tales coma o Club de Lectura, PLAMBE, Club de Ciencias, Polos Creativos, Contratos-programa, Cansat, STEMweek, etc., con gran participación por parte do alumnado e gran implicación por parte do profesorado. Moitas veces estes proxectos non rematan de desenvolverse porque a dotación outorgada pola Consellería non é suficiente.
Liñas de actuación	Permanencia nos programas nos que se participa actualmente.  Incorporación a novos programas (IGUÁLA-T, Educación Responsable, Proxecto Terra, Navega con Rumbo, Radio na Biblio, etc.)
Temporización	Ao longo do curso.
Recursos e organización	Persoas coordinadoras dos proxectos.  Profesorado do centro.  Recursos propios do centro que complementen a dotación orzamentaria da Consellería.
Indicador	O centro mantense nos programas.  O centro incorpórase a algún novo programa.  O centro dota con fondos propios a aqueles programas que o soliciten.  Enquisa de satisfacción ao profesorado e alumnado participante nos proxectos. O 80% móstrase satisfeito ou moi satisfeito.

Obxectivo	<b>D3. Planificar un calendario equilibrado de actividades extraescolares e complementarias conectado co desenvolvemento do currículo.</b>
Análise da situación	As actividades extraescolares e complementarias son fundamentais para a formación do alumnado. Porén, aínda que durante a súa realización haxa tempo para o ocio, deben ter unha motivación formativa.
Liñas de actuación	Deseño, ao comezo do curso, das actividades a realizar.  Celebración da Semana Cultural.  Celebración de Antroido, Nadal, Magosto, Samaín e fin de curso.
Temporización	Ao longo do curso.
Recursos e organización	Recursos propios do centro.  Vicedirección.
Indicador	O 75% dos grupos realizou cando menos unha actividade extraescolar anual.  Enquisa de satisfacción. O 80% das persoas enquisadas están satisfeitas ou moi satisfeitas.

Obxectivo	<b>D4. Promocionar a mobilidade educativa de alumnado e profesorado.</b>
Análise da situación	<p>O IES Eduardo Pondal leva participando nos Proxectos Europeos de mobilidade Erasmus+ dende o ano 2018. A inicios deste curso pechouse o proxecto S.A.F.E.@WORK (Schools Avoiding Fortuitous Emergencies) at WORK, “Escuelas que Evitan Emergencias Inesperadas en el trabajo”.</p> <p>Actualmente temos concedida a acreditación para a realización de proxectos na Formación Profesional ata o 2027. Agora mesmo o equipo da xestión dos proxectos europeos está a traballar para poder realizar un proxecto de mobilidade co alumnado da ESO para o vindeiro curso 2023-2024 e deste xeito poder abrir o noso centro e a nosa contorna a Europa ademais de xestionar as mobilidades dos alumnos do Módulo de Atención a persoas dependentes e do profesorado que conseguiron as becas para este curso. Polo que se pode concluír que o centro está sendo activo coa súa participación do Erasmus+.</p>
Liñas de actuación	<p>Continuación das mobilidades do profesorado e do alumnado da Formación Profesional.</p> <p>Solicitude da acreditación para os proxectos de mobilidade para o Ensino Secundario e de Bacharelato.</p>
Temporización	Ao longo do curso.
Recursos e organización	Deberase dispoñer dunha persoa coordinadora e un equipo formado por profesorado que teña bo dominio do inglés e interese en introducir estes proxectos no centro, tanto na Formación Profesional (continuación) coma no Ensino Secundario e Bacharelato.
Indicador	<p>Realízanse as mobilidades.</p> <p>Realízanse actividades dentro do proxecto realizado.</p>
Obxectivo	<b>D5. Impulsar a formación profesorado.</b>

Análise da situación	Desde o curso 2019/2020 desenvólvese no noso centro un Plan de Formación Permanente do Profesorado. Por outra banda, hai moitos eidos nos que a maioría dos docentes carece de formación, nomeadamente no tratamento de necesidades educativas especiais.
Liñas de actuación	<p>Continuación do actual PFPP.</p> <p>Elaboración dunha enquisa para detectar as necesidades formativas do profesorado.</p> <p>Programación dunha oferta formativa do profesorado en función das necesidades detectadas e adaptada ao novo modelo de competencias profesionais docentes.</p>
Temporización	Primeiro trimestre.
Recursos e organización	<p>Recursos propios do centro. Persoa coordinadora de formación.</p> <p>Profesorado. CFR.</p>
Indicador	O 30% do profesorado participa nalgunha liña de traballo.

Obxectivo	<b>D6. Promover a formación das familias.</b>
Análise da situación	Como actuar ante un caso de ciberacoso? Como falar de sexualidade cos fillos e fillas? Que é a educación en positivo? Podemos usar a tecnoloxía de xeito responsable?
Liñas de actuación	Realización de enquisas ás familias para detectar necesidades formativas.  Realización de obradoiros e charlas que aborden as necesidades detectadas na enquisa.
Temporización	Ao longo do curso.
Recursos e organización	Propios do centro.  Centro de Formación e Recursos.
Indicador	Realízase a enquisa de necesidades.  Realízase un obradoiro cada curso.  A asistencia ao obradoiro é de 20 familias ou máis.

Obxectivo	<b>D7. Aplicar medidas para a inclusión, igualdade e de atención á diversidade.</b>
Análise da situación	Cada curso o centro recibe alumnado máis diverso en canto a necesidades, motivacións, estilos e ritmos de aprendizaxe, situacións familiares, sociais e culturais, tanto ao inicio como durante o curso. Para dar unha resposta educativa axeitada é necesario contar con formación actualizada e un bo asesoramento e acompañamento polo departamento de orientación.
Liñas de actuación	<p>Participación no CPInlúe para impulsar a atención a diversidade e fomentar a inclusión educativa.</p> <p>Potenciación das capacidades de todo o alumnado, atendendo as súas necesidades, ritmos e estilos de aprendizaxe, motivacións, intereses e situacións socioculturais mediante a aplicación de metodoloxías activas.</p> <p>Deseño dun plan de acollida para o alumnado que se incorpore xa iniciado o curso no que se contemple a posibilidade dun apoio educativo provisional, especialmente no caso do alumnado procedente de fóra do país.</p> <p>Promoción dos PATIOS INCLUSIVOS cunha oferta de actividades diversas para os momentos de lecer nas que o alumnado poida participar, evitando así o illamento social.</p>
Temporización	Ao longo do curso.
Recursos e organización	Toda a comunidade educativa. Centro de Formación e Recursos. Equipo de Orientación Específico. Outros organismos externos: Íntegro, Aspaber, Acopros, etc.
Indicador	<p>Realízanse formación por etapas educativas na que participa o 50% do profesorado.</p> <p>O alumnado con NEAE desenvolve o seu proceso de ensino-aprendizaxe dentro da aula ordinaria e participa activamente no mesmo.</p>



---

## **DOCUMENTO NÚMERO 2**

---

### **Horario xeral do instituto**

---

Horario do centro para a realización das actividades lectivas e de apertura do centro fóra do horario lectivo a disposición da comunidade educativa e de outras entidades.

## Horario xeral do instituto (horas lectivas)

O centro permanece aberto para o desenvolvemento das actividades lectivas ás horas que se amosan na táboa seguinte:

	LUNS	MARTES	MÉRCORES	XOVES	VENRES
<b>8:00 8:30</b>	<b>Entradas</b>				
<b>8:30 9:20</b>					
<b>9:20 10:10</b>					
<b>10:10 11:00</b>					
<b>11:00 11:30</b>	<b>Recreo</b>				
<b>11:30 12:20</b>					
<b>12:20 13:10</b>					
<b>13:10 14:00</b>					
<b>14:00 14:30</b>	<b>Saídas</b>				
<b>Mediodía</b>					
<b>15:45-16:15</b>					
<b>16:15-17:05</b> <b>16:15-17:00</b>					
<b>17:05-17:55</b> <b>17:00-17:45</b>					
<b>17:55-18:45</b> <b>17:55-18:40</b>					

## Horario alumnado da ESO, Bacharelato e FPB

---

Consta de 32 períodos lectivos de 50 minutos de duración, repartidos en 30 períodos lectivos en xornada matinal e 2 á tarde do luns.

### Horario para ESO, Bacharelato e Ciclo Básico de Formación Profesional

	LUNS	MARTES	MÉRCORES	XOVES	VENRES
8:30 9:20					
9:20 10:10					
10:10 11:00					
11:00 11:30	Recreo				
11:30 12:20					
12:20 13:10					
13:10 14:00					
	Mediodía				
16:15-17:05					
17:05-17:55					

---

## Horario alumnado Ciclos

Consta de 36 períodos lectivos de 50 minutos de duración, repartidos en 30 períodos lectivos en xornada matinal e 6 ás tardes do luns e xoves.

### Horario para Ciclos Medios de Formación Profesional e 1º Ciclo Superior Dual Automoción (1º trimestre)

	LUNS	MARTES	MÉRCORES	XOVES	VENRES
8:30 9:20					
9:20 10:10					
10:10 11:00					
11:00 11:30	Recreo				
11:30 12:20					
12:20 13:10					
13:10 14:00					
Mediodía					
16:15-17:05					
17:05-17:55					
17:55 – 18:45					

## Horario para 2º Ciclo Superior Dual Automoción e 1º Ciclo Superior Dual Automoción (2º e 3º trimestres)

O alumnado de 1º de Ciclo Superior Dual de Automoción recibe docencia todos os días durante o primeiro trimestre segundo o horario anterior. Porén, a partir do 2º trimestre, recibirán aulas tan só os luns e os martes, asistindo o resto dos días ás empresas.

O alumnado de 2º Ciclo Superior Dual recibe docencia no centro os xoves e venres pola mañán. Os demais días reciben a formación nas empresas.

	LUNS	MARTES	MÉRCORES	XOVES	VENRES
8:30 9:20					
9:20 10:10					
10:10 11:00					
11:00 11:30	Recreo				
11:30 12:20					
12:20 13:10					
13:10 14:00					
Mediodía					
16:15-17:05					
17:05-17:55					
17:55 – 18:45					

## Horario de verán

---

O horario do centro no verán será.

- Na primeira semana de xullo: de 9:00h a 14:00h
- A partir da segunda semana de xullo: de 10:00 a 13:00h
- No mes de agosto o centro permanecerá pechado ao público.

## Días non lectivos

---

No claustro do día 8 de setembro de 2023 elixiuse como día non lectivo para o centro o venres 13 de outubro de 2023.

---

## DOCUMENTO NÚMERO 3

---

### Organización dos servizos complementarios. Transporte Escolar

---

O IES Eduardo Pondal conta co servizo de transporte escolar como servizo complementario a través da empresa UTE GALICIA XG-811. Recóllese a relación de itinerarios coas paradas que se realizan en cada itinerario.

Itinerario	Empresa	Mapa
RUTA XG81102901:IES Edurado Pondal –Xornes	UTE GALICIA XG-811	Mapa 1
RUTA XG81103001:Ponteceso –Limiñoa	UTE GALICIA XG-811	Mapa 2
RUTA XG81103101:Ponteceso –Pazos Arriba	UTE GALICIA XG-811	Mapa 3
RUTA XG81103201:Ponteceso –Picho	UTE GALICIA XG-811	Mapa 4
RUTA XG81103301:Ponteceso –Cospindo	UTE GALICIA XG-811	Mapa 5
RUTA XG81103401:Ponteceso –Aldea Corme	UTE GALICIA XG-811	Mapa 6
RUTA XG81103501:Ponteceso –Corme	UTE GALICIA XG-811	Mapa 7

## Mapas dos itinerarios

**Itinerario: Xornes (Quente)-IES Eduardo Pondal. Transportes J. Pombo**

Xornes (Quente)

Riotorto

Canastebes

**PARADAS**

Pazos

Casilla

IES Eduardo

Escolas de Xornes

Noria

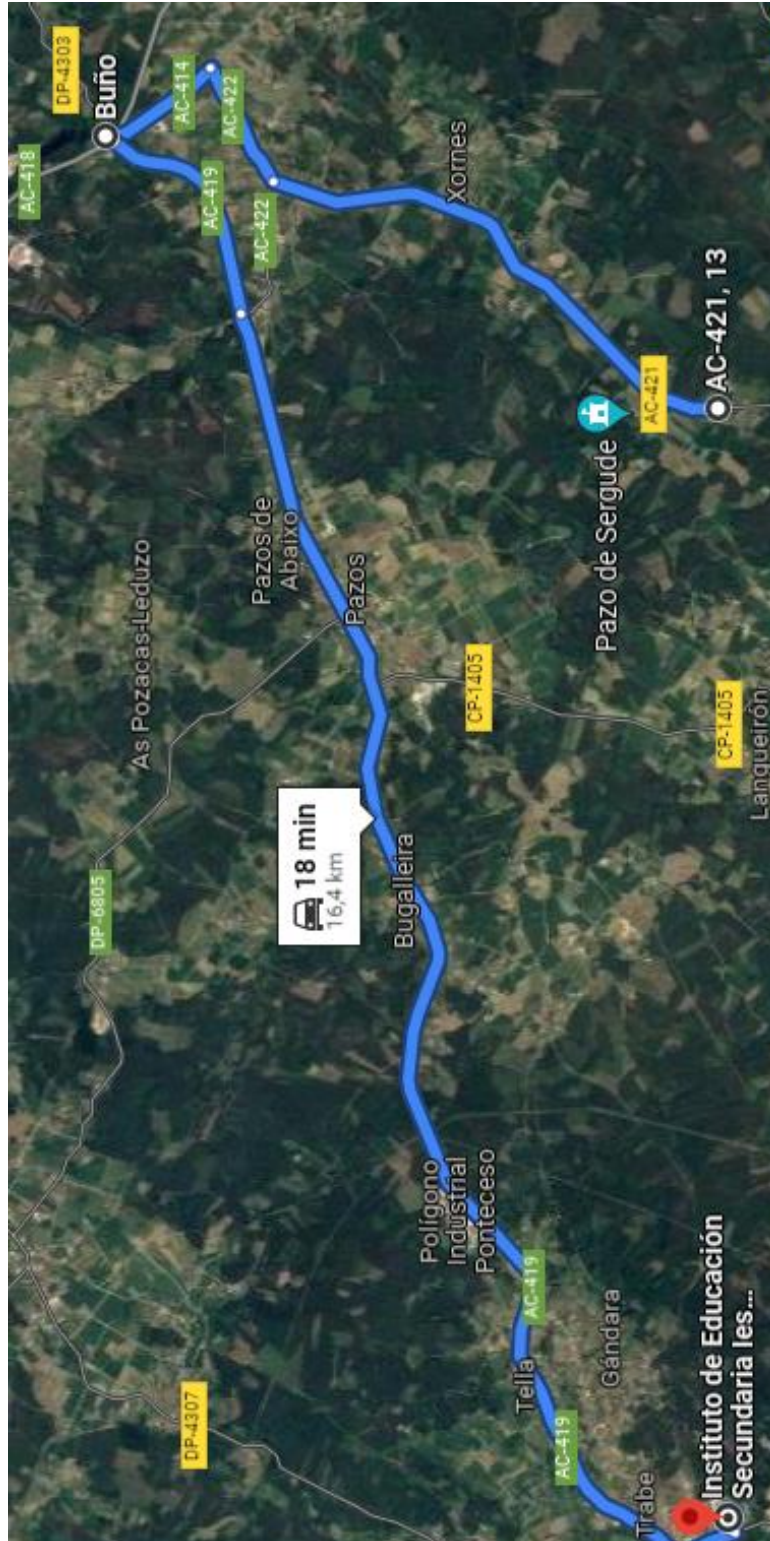
Pondal

Bugalleira

Bugalleira

Pondal

Sergude 2

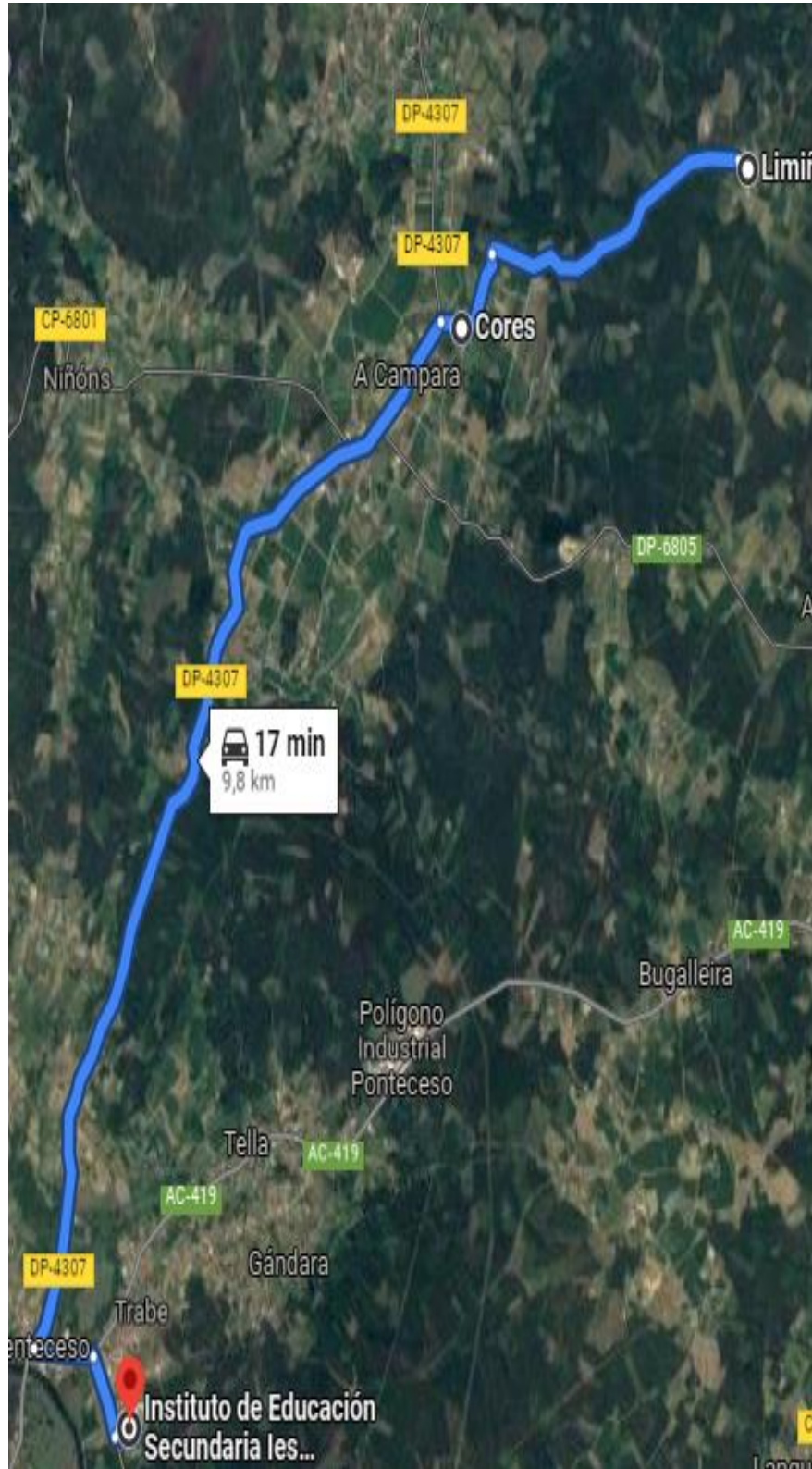


**Mapa 1**



Itinerario: Limiñoa—IES Eduardo Pondal. Transportes Pombo.

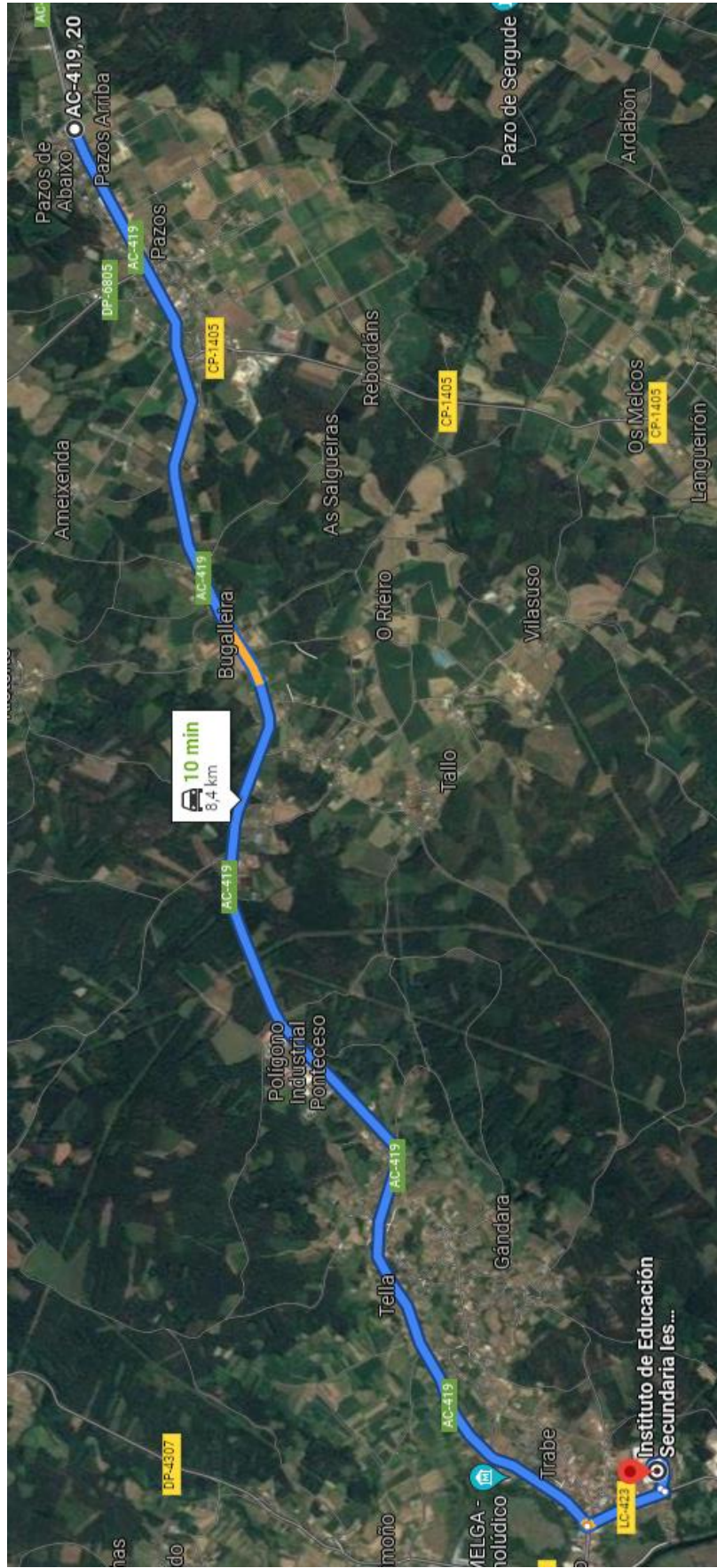
**PARADAS:**  
IES Eduardo Pondal  
Ponteceso  
Lestimoño  
Graña  
Nemeño  
Trabe  
Gándara  
Tella  
Polígono Industrial Ponteceso  
Bugalleira  
A Campara  
Cores  
Limiñoa  
Ourada



Mapa 2

**Itinerario: Pazos de arriba – IES Eduardo Pondal. Transporte Pombo**

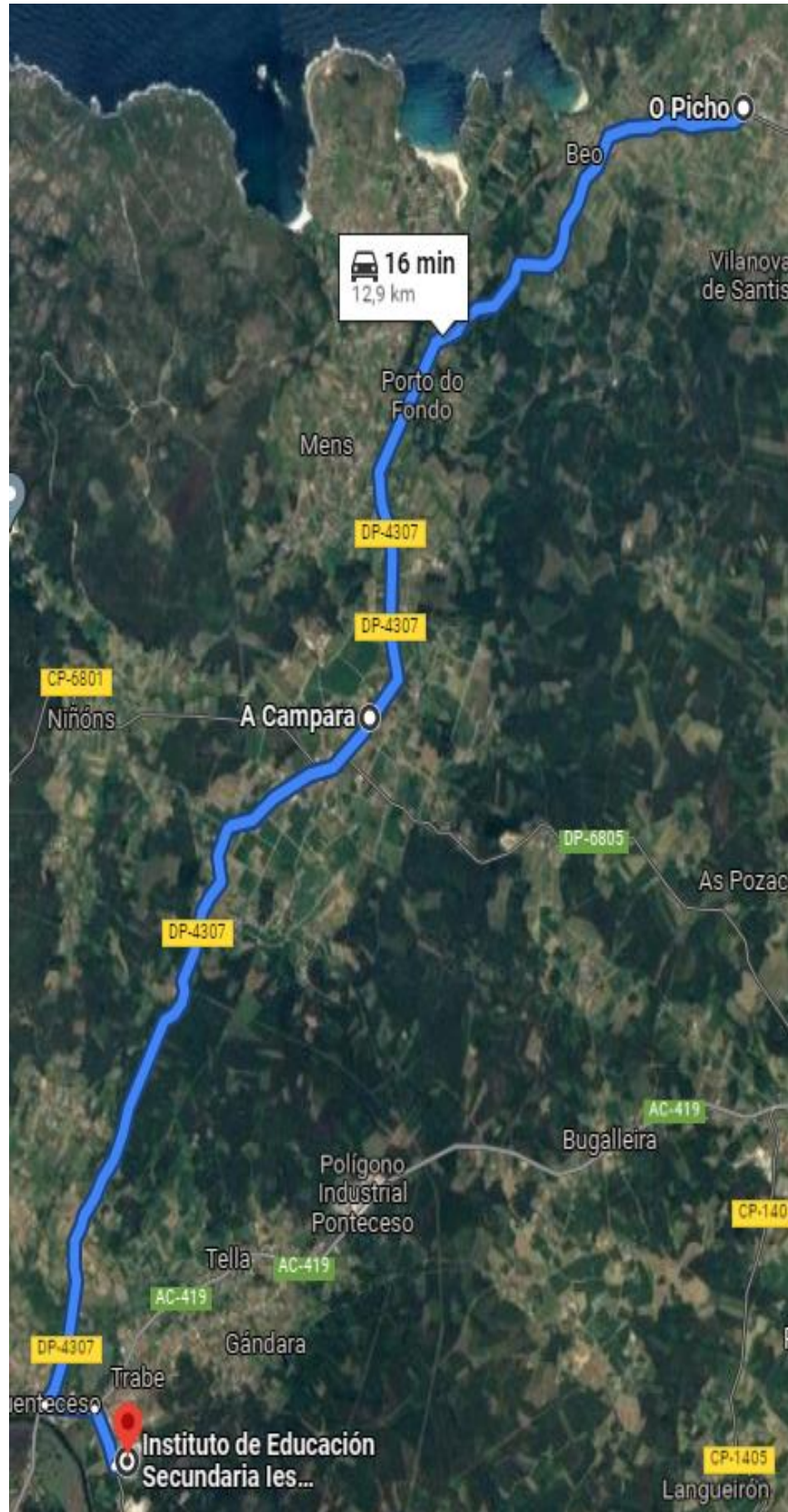
**PARADAS**  
IES Eduardo Pondal  
Langeuiron abaixo.  
Langeuiron arriba  
Rebordáns  
Pazos de abaixo  
Pazos de arriba



Mapa 3

Itinerario: Picho-IES Eduardo Pondal. Transportes Transporte Pombo

**PARADAS**  
IES Peduardo Pondal  
Campara  
Xerea  
Picho

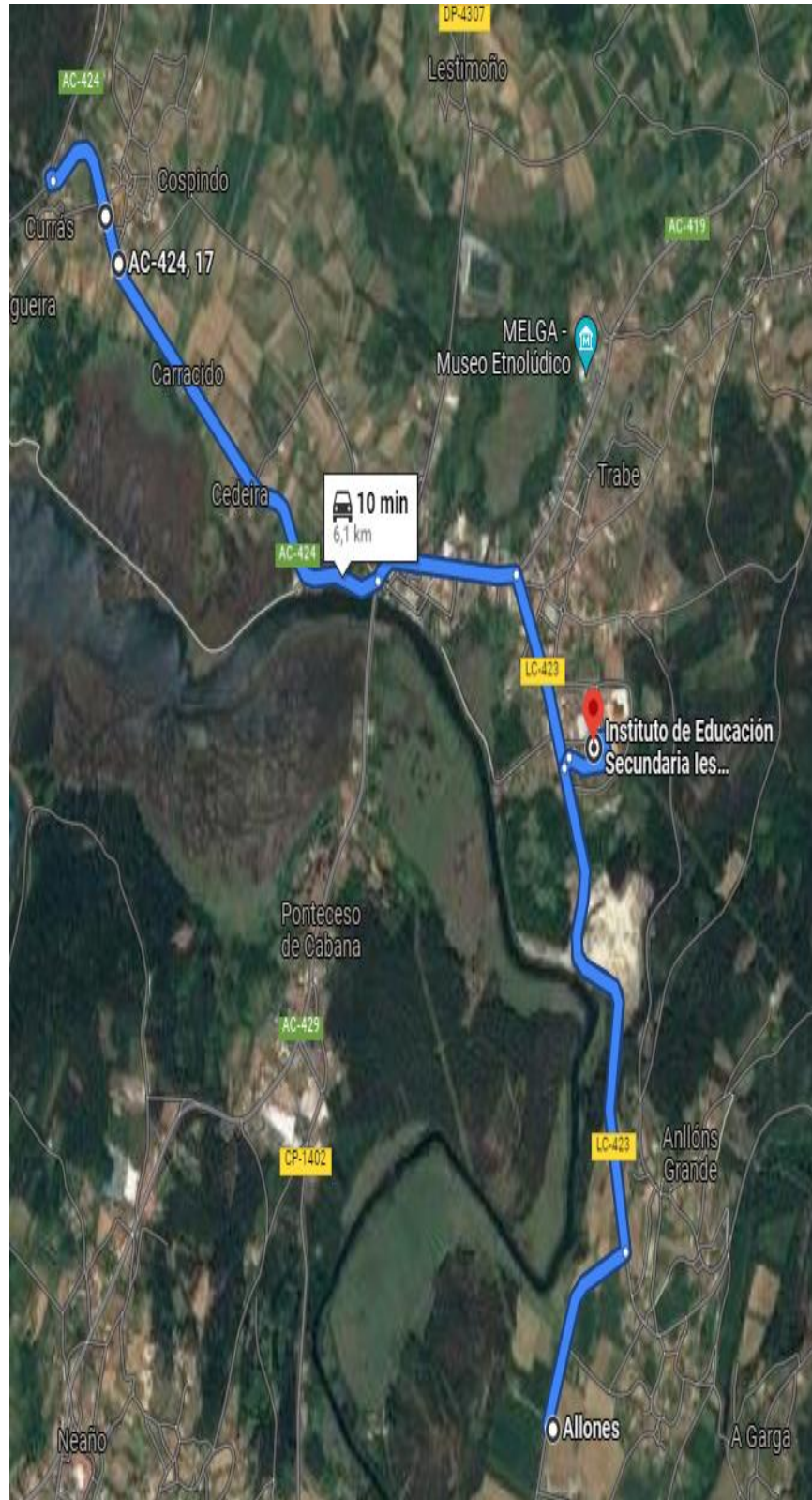


Mapa 4

Itinerario: Cospindo-IES Eduardo Pondal Transportes Pombo

**PARADAS**  
Anllóns  
Ponteceso  
Cospindo

IES Eduardo Pondal  
Cospindo



Mapa 5

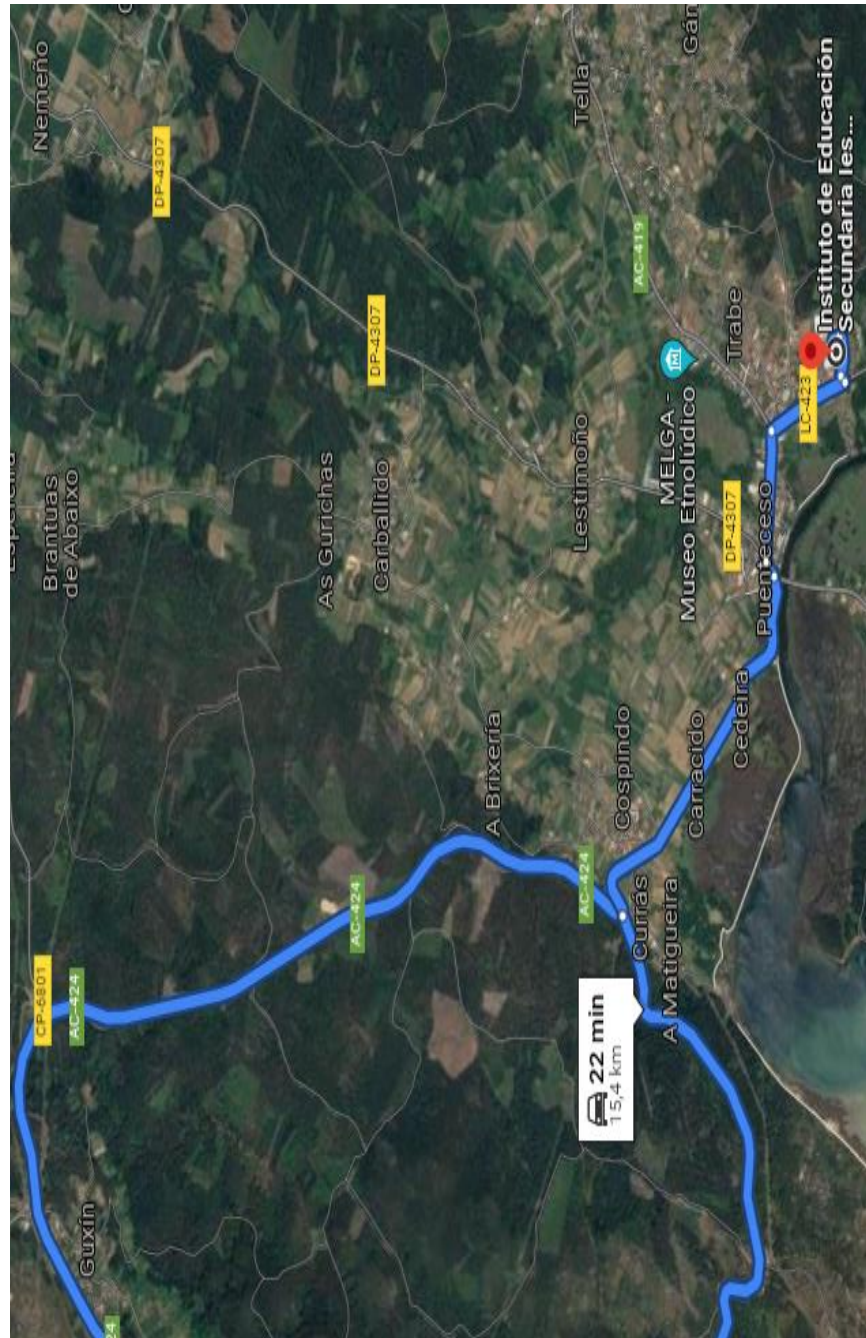
Itinerario: Aldea Corme-- IES Eduardo Pondal

Transportes Pombo

**PARADAS**

- Ponteceso
- Balarés
- Cruce Guxín
- Aldea Corme

IES Eduardo Pondal

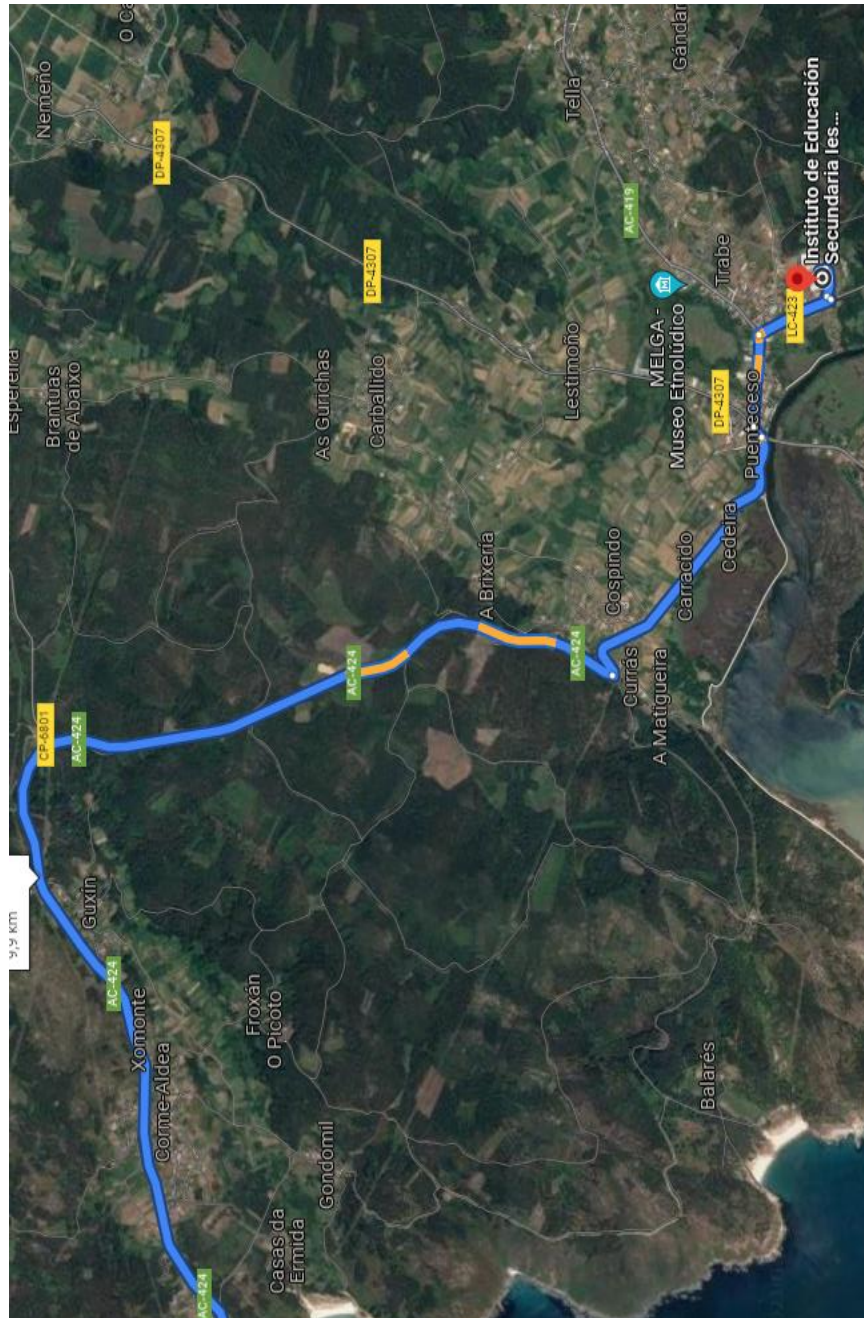


Mapa 6

nerario: Corme - - IES Eduardo Pondal Transportes Pombo

nerario: Corme - - IES Eduardo Pondal

**PARADAS**  
IES Eduardo Pondal  
Aldea Corme  
Corme



Mapa 7

O número total de alumnado da ESO que utiliza o transporte escolar é de 110 que se distribuen da seguinte maneira:

<b>Itinerario</b>	<b>Nº De alumnado</b>
RUTA XG81102901:IES Edurado Pondal –Xornes (Quente)	28
RUTA XG81103001:Ponteceso –Limiñoa	8
RUTA XG81103101:Ponteceso –Pazos Arriba	19
RUTA XG81103201:Ponteceso –Picho	9
RUTA XG81103301:Ponteceso –Cospindo	16
RUTA XG81103401:Ponteceso –Aldea Corme	5
RUTA XG81103501:Ponteceso –Corme	25
	<b>Total 110</b>