



Plan de Convivencia

IES de Mugarodos

ÍNDICE

- 1 INTRODUCCIÓN
 - 1.1 Xustificación
 - 1.2 Normativa en materia de convivencia escolar
- 2 DESEÑO DO PLAN DE CONVIVENCIA
 - 2.1 Principios e fins
 - 2.2 Obxectivos
 - 2.3 Dinamización e difusión
 - 2.4 Avaliación
- 3 ANÁLISE DA CONVIVENCIA NO CENTRO
 - 3.1 Principais conflitos: cuestionario 2015-2016
 - 3.2 Medidas. Período 2015-2020
- 4 NORMAS DE CONVIVENCIA
 - 4.1 Disposicións xerais
 - 4.2 Dereitos e deberes de convivencia e participación
 - 4.2.1 Dereitos e deberes do alumnado
- 5 CONDUTAS CONTRARIAS Á CONVIVENCIA
 - 5.1 Condutas levemente contrarias á convivencia
 - 5.2 Condutas gravemente contrarias á convivencia
 - 5.3 Prescrición das condutas contrarias á convivencia
 - 5.4 O acoso escolar e ciberacoso
 - 5.5 Condutas con transcendencia penal
- 6 CORRECCIÓN DE CONDUTAS CONTRARIAS Á CONVIVENCIA
 - 6.1 Principios xerais
 - 6.2 Medidas correctoras de condutas leves
 - 6.3 Medidas correctoras de condutas graves
 - 6.4 Procedemento para a imposición de medidas correctoras
- 7 ACTUACIÓN FAVORECEDORAS DUNHA CONVIVENCIA DE CALIDADE
 - 7.1 Actuacións de organización: espazos e tempos
 - 7.2 Actuacións de participación da comunidade educativa:
 - 7.2.1 Comisión de Convivencia
 - 7.2.2 Xunta de delegados/as
 - 7.2.3 Asociación de Nais e Pais
 - 7.2.4 Equipo de mediación
 - 7.3 Actuacións de coordinación con outros plans e programas
 - 7.3.1 Plan de Acción Titorial
 - 7.3.2 Plan de Atención á Diversidade
 - 7.3.3 Plan de Igualdade
 - 7.4 Actuacións de prevención
 - 7.4.1 Estratexisa de prevención do acoso e ciberacoso

ANEXO I:

1. Introducción

1 1. Xustificación

O Plan de Convivencia Escolar elabórase ao abeiro do disposto na lexislación aplicable, nomeadamente a recollida na **Lei 4/2011, do 30 de xuño**, de convivencia e participación da comunidade educativa, e no **Decreto 8/2015, do 8 de xaneiro**, que a desenvolve. Incorpora, asemade, todas as disposicións e protocolos recollidos na *Estratexia galega de convivencia escolar 2015-2020*.

Segundo a normativa, trátase do documento incluído no Proxecto Educativo de Centro (PEC) no que se articula a convivencia escolar, que garante unha educación no exercicio dos dereitos e das liberdades o dos principios democráticos de convivencia, así como na prevención de conflitos e a súa resolución pacífica.

O seu ámbito de aplicación é o IES de Mugardos, un centro de ensino público cunha oferta educativa que abrangue a Ensinanza Secundaria Obrigatoria (ESO), secundaria posobrigatoria (Bacharelato), Educación de Persoas Adultas e un ciclo de Formación Profesional Básica (*Agroxardinaría e composicións florais*). Nos últimos cursos, a media do alumnado situouse nas 250 matrículas, aos que cómpre engadirmos 33 docentes e mais seis membros do persoal de administración e servizos. Conta asemade cunha cafetería en réxime de concesión anual.

Se entendemos a convivencia escolar como “a capacidade que teñen as persoas de vivir con outras nun marco de respecto mutuo e de solidariedade recíproca expresada na interrelación harmoniosa e sen violencia entre os diferentes actores e estamentos da comunidade educativa”, as relacións entre todos os membros do IES de Mugardos son boas. Porén, non están exentas de conflitos persoais e colectivos, como reflexo dos principais problemas sociais do noso entorno.

Aínda que sexa en grao baixo ou inferior á media, detectamos fenómenos como o abandono temperán dos estudos, acoso e ciberacoso, absentismo escolar, desvalorización do profesorado, desigualdade de xénero, etcétera. Algúns deles, por exemplo os problemas derivados do mal uso das novas tecnoloxías, son unha preocupación crecente nos últimos anos.

O Plan de Convivencia, ademais de promover hábitos de boa convivencia, establece mecanismos de prevención e intervención nos conflitos que xorden no ámbito escolar. Para iso propónse o desenvolvemento de habilidades sociais e diversos sistemas de mediación e prevención, así coma medidas correctoras ou sancións que teñan sempre unha función reeducadora.

1.2 Normativa en materia de convivencia escolar

- Lei 8/1985, do 3 de xullo, reguladora do dereito á educación (LODE).
- Lei Orgánica 2/2006, do 3 de maio, de educación coas modificacións introducidas pola Lei Orgánica 8/2013, do 9 de decembro, para a mellora da calidade educativa (LOE-LOMCE).
- Instrucións do 31 de xaneiro de 2014 da Dirección Xeral de Educación, Formación Profesional e Innovación Educativa Lei 27/2005, do 30 de novembro, de fomento da educación e a cultura da paz.
- Orde do 17 de xullo de 2007 pola que se regula a percepción da compoñente singular do complemento específico por función titorial e outras función docentes.
- Circular 8/2009 da Dirección Xeral de Educación, Formación Profesional e Innovación Educativa, pola que se regulan algunhas medidas de atención á diversidade para o alumnado de Educación Secundaria Obrigatoria.
- Circular 10/2010 da Dirección Xeral de Educación, Formación Profesional e Innovación Educativa pola que se ditan as instrucións para coordinar as actuacións e establecer as accións prioritarias dos servizos de orientación educativa e profesional na Comunidade Autónoma de Galicia.
- **Lei 4/2011**, do 30 de xuño de convivencia e participación da comunidade educativa Decreto 229/2011, do 7 de decembro, polo que se regula a atención á diversidade do alumnado dos centros docentes da Comunidade Autónoma de Galicia nos que se imparten as ensinanzas establecidas na Lei orgánica 2/2006, do 3 de maio, de educación.
- Lei 2/2014, do 14 de abril, pola igualdade de trato e a non discriminación de lesbianas, gays, transexuais, bisexuais e intersexuais en Galicia Decreto 8/2015, do 8 de xaneiro, polo que se desenvolve a Lei 4/2011, do 30 de xuño, de convivencia e participación da comunidade educativa en materia de convivencia escolar.
- Lei 30/1992, do 26 de novembro, de Réxime Xurídico das Administracións Públicas e do Procedemento Administrativo Común Lei Orgánica 15/1999, do 13 de decembro, de Protección de Datos de Carácter Persoal

2 Deseño do Plan de Convivencia

2.1 Principios e fins

Como centro de ensino público, un dos principios básicos é a formación do alumnado no respecto aos dereitos e liberdades fundamentais e no exercicio da tolerancia e respecto dentro das normas democráticas de convivencia. Neste sentido, todo o marco organizativo e curricular do centro ten por finalidade asegurar o desenvolvemento persoal e social do alumnado dentro dun proceso de ensinanza aprendizaxe que responda a un modelo de educación en valores, fundamentalmente nos valores básicos de convivencia como:

- O diálogo, o coñecemento e a aceptación e cumprimento das normas.
- A responsabilidade compartida da comunidade educativa en que exista un clima escolar adecuado, baixo uns principios de respecto, tolerancia e igualdade.
- A igualdade de dereitos e deberes de toda a comunidade educativa.
- O recoñecemento da importancia social que ten o profesorado.
- A importancia das actuacións e medidas de carácter preventivo na resolución de conflitos e na educación para a convivencia.
- O recurso á mediación como medio para previr, detectar e actuar na resolución de conflitos.
- A importancia que ten no proceso educativo a prevención e corrección do incumprimento das normas de convivencia.

Consonte aos principios sinalados, perseguimos os seguintes fins:

- Desenvolver estratexias para a detección e resolución pacífica dos conflitos.
- Potenciar a consecución da non violencia en todos os ámbitos da vida persoal, familiar e social.
- Divulgar os principios de tolerancia e liberdade dentro dos principios democráticos de convivencia.
- Desenvolver a formación da paz, o respecto dos dereitos humanos, a cohesión social, a cooperación e a solidariedade entre os pobos.

2.2 Obxectivos

Os obxectivos do Plan de Convivencia do centro son os seguintes:

Xerais:

- Inculcar e fomentar na comunidade educativa os valores de tolerancia, respecto á diversidade, a igualdade de xénero e, en definitiva, os valores democráticos dunha sociedade do século XXI.
- Concienciar e sensibilizar á comunidade educativa da importancia dunha adecuada convivencia escolar.
- Facilitar á comunidade educativa a prevención, detección e actuación, seguimento e resolución de conflitos que puideran aflorar no centro e aprender a utilizalos como fonte de experiencia de aprendizaxe.
- Impulsar a mediación como solución pacífica aos problemas de convivencia.

Específicos:

- Implicar ás familias e ao entorno social do centro no proceso educativo.
- Mellorar o ambiente do centro impulsando a participación, o respecto, a colaboración e a sensibilización.
- Asumir e practicar valores cívicos e democráticos (respecto polas demais persoas, respecto polo mobiliario e polos bens comúns, tolerancia crítica, solidariedade, dereitos humanos, medio natural, igualdade entre homes e mulleres e educativa)
- Fomentar o diálogo como factor favorecedor da prevención e resolución de conflitos en todas as actuacións educativas.
- Fomentar unha convivencia habitable e positiva.
- Favorecer a coeducación.
- Valorar todas as competencias, velar pola autoestima.
- Contribuír á adquisición das competencias de comunicación asertivas.
- Ofrecer a oportunidade dende a escola de consolidar procesos de socialización incompletos.
- Sensibilizar ao alumnado sobre o seu papel activo e implicación no recoñecemento, prevención e control dos conflitos de convivencia no centro.

2.3. Difusión

A comisión de convivencia garantirá a difusión do Plan de Convivencia. As canles propostas para a súa difusión son:

- Consello escolar.
- Claustro de profesores.
- Titorías de nais/pais, sobre todo nas reunións de principio de curso.
- Reunións da xunta de delegados.
- Reunións específicas con representantes das institucións ou organismos públicos ou privados dedicados á cultura no contorno do centro educativo.
- ANPA do instituto e, nos casos oportunos, doutros centros educativos da contorna.

Os medios para levar a cabo esta difusión poderían ser:

- Comunicación escrita a todas as persoas implicadas, especialmente docentes e titores.
- Folletos e trípticos informativos.
- Exposición nos lugares habilitados no centro para tal fin.
- Publicación nos recursos informáticos do centro.

Os momentos clave para facer esta difusión son:

Ao inicio do curso: deberase informar da concreción anual do plan de convivencia para o curso e dalgún punto importante estable deste (punto de partida, obxectivos e plan que se vai seguir).

Ao longo do curso: cando se dispoña de nova información, información dos avances, novos acordos...

Ao final do curso: resumo do elaborado, implicacións, propostas de mellora, compromisos e plan para o seguinte curso.

Todos aqueles momentos, formais e informais, da vida cotiá do centro nos que o coñecemento do que se está facendo ofrece información relevante para a toma de decisións, proposta de actividades... e para reforzar a implicación das persoas no proceso e impulsar novas incorporacións (titorías, asembleas de grupo, de curso, reunións cos distintos estamentos...)

2.4. Avaliación e seguimento do plan

Trátase de valorar e mellorar as accións proxectadas para que sexan accesibles, aplicables e eficaces e, de ser o caso, propoñer novas accións.

Coñecer de cerca a posta en práctica do plan de convivencia permitirá detectar os desaxustes ou dificultades e, con isto, poder corrixilos no momento en que se produzan, garantindo así o seu correcto desenvolvemento.

A comisión de convivencia terá a tarefa de facer un seguimento periódico e sistemático deste e, xa que na súa composición están representados todos os sectores da comunidade educativa, serán os seus membros os encargados de recoller a información de cada un dos seus estamentos para a súa análise, valoración e propostas de realizar os axustes necesarios de xeito inmediato.

Partindo dos indicadores de logro propostos na concreción das actuacións que se van desenvolver e tendo en conta todo o proceso, elaboraranse as ferramentas necesarias para a observación e recollida da información necesaria para a súa avaliación, é dicir, valorar o grao de consecución dos obxectivos propostos.

Trátase de sistematizar a recollida e devolución da información para estar sempre cerca das necesidades das persoas e da realidade do centro.

Para avaliar o plan de convivencia tómanse como referente as actuacións marcadas. Cada unha delas debe ter diferentes responsables (individualmente, equipos formado para este fin, comisión de convivencia...) e uns prazos para facelo. Nesta avaliación deberemos ter en conta diferentes fontes de información: documentos, rexistros, informes, medios materiais, recursos humanos... (proprios ou alleos ao noso alcance), os instrumentos necesarios que faciliten a súa sistematización. Rematados os prazos, analízase o grao de consecución.

Como norma xeral, a avaliación debe ser continua e procesual, debe ser realizada de forma integradora, complementaria, coordinada e conxunta cos procesos de avaliación das aprendizaxes do alumnado. Pode propoñerse unha avaliación logo de cada actuación desenvolvida no plan. Ademais, a comisión de convivencia deberá facer unha avaliación trimestral do plan e ao final do curso elaborará unha memoria anual deste.

Os responsables desta avaliación serán, en primeiro lugar, a comisión de convivencia, o equipo directivo e o consello escolar, coa participación de todos os sectores da comunidade educativa.

Entre os ámbitos e criterios desta avaliación podemos destacar:

- *En relación co contorno social:* relacións centro educativo-institucións do contorno; relacións familia-institucións do contorno; oferta de formación e ocio das institucións do contorno; plans de mellora da convivencia social...

- *En relación co contorno familiar:* relacións centros-familias; canles de comunicación e de información; participación das familias; espazos e tempos dedicados á relación; estilos educativos das familias; formación das familias...
- *En relación co contorno escolar:* espazos, instalacións e mobiliario do centro; clima de convivencia no centro, nas aulas, nos recreos, cambios de clase...; normas de convivencia do centro e da aula; relacións entre os membros da comunidade educativa; medidas para previr conflitos e formas de resolución; resposta educativa á diversidade...

O equipo directivo debe garantir a participación na avaliación do plan de convivencia de todos os sectores da súa comunidade educativa.

Logo da avaliación do plan de convivencia e en vista dos resultados acadados, o equipo directivo, xunto coa comisión de convivencia, arbitrará un procedemento para que os demais estamentos do centro (claustro de profesores, xunta de delegados e delegadas de alumnos e alumnas, asociacións de alumnado, ANPA...) realicen as propostas de mellora que consideren pertinentes para incluír na memoria final.

A comisión de convivencia, ao final de cada curso, elaborará a correspondente memoria do plan de convivencia do centro. O consello escolar en pleno, por proposta da súa comisión de convivencia, aprobará ao final de cada curso escolar a memoria do plan de convivencia elaborada pola comisión de convivencia. Esta memoria formará parte da memoria anual do centro. Incluirá os seguintes aspectos:

- Grao de implantación e nivel de consecución dos obxectivos previstos.
- Actuacións realizadas e grao de participación dos distintos sectores da comunidade educativa.
- Formación e asesoramento recibidos nesta materia pola comunidade educativa e recursos utilizados.
- Valoración dos resultados, conclusións e propostas de continuidade e de mellora para cursos sucesivos.
- Avaliación de proceso e dos seus resultados.
- Documentación elaborada.

Para analizar estes puntos implementárase a folla de avaliación proposta no anexo XVI das Orientacións para a elaboración do Plan de Convivencia publicada pola Dirección Xeral de Educación Formación Profesional e Innovación Educativa o 1 de abril de 2016.

3 Análise da situación da convivencia no centro

Para analizar a convivencia do centro, tomamos como referencia inicial os resultados da enquisa que realizou a Consellería de Educación, no marco da Estratexia galega de convivencia escolar 2015-2020. Trátase da recollida de datos dos distintos sectores da comunidade educativa (dirección, alumnado, profesorado, familias e persoal non docente) máis completo que se teña realizado no noso centro.

O informe completo pode consultarse no **ANEXO I**.

Os futuros estudos anexaranse ao Plan de Convivencia.

2.1. Principais conflitos de convivencia: cuestionario 2015-2016

Todos os sectores aprecian que os problemas son en boa medida casos puntuais. Os cuestionarios do bacharelato non distinguían entre a existencia de problemas ou só casos puntuais. Con todo, maioritariamente este colectivo non percibe a existencia de conflitos de convivencia no centro.

Entre as cinco primeiras condutas máis habituais contrarias á convivencia, o alumnado da ESO e do bacharelato coinciden en tres: *“Interromper, molestar e non deixar dar á clase”*, *“Poñer alcumes ou rirse doutra persoa”* e *“Chegar tarde á clase”*.

Para máis da metade do alumnado de bacharelato, o principal problema é *“Tomar drogas (alcohol e tabaco)”*. Para o 26,5% ocorre bastantes veces e para outro 28,6%, moitas veces. Trátase dunha conduta que non percibe como habitual ningún outro colectivo, pero que pola súa gravidade debe ser contrastada e tomar as medidas oportunas.

De igual xeito, parece recomendable no bacharelato estudar as causas da segunda conduta máis habitual para eles: *“Faltar á clase sen causa xustificada”*. Para o 30,6% bastantes veces e para o 18,4% moitas veces.

Para o alumnado da ESO a principal conduta negativa é con diferenza *“Interromper, molestar e non deixar dar á clase ao profesorado”* (24,3% bastantes veces máis 22,4% moitas veces).

Tanto na ESO coma no bacharelato, cambiando algunhas condutas de posto, as cinco primeiras condutas negativas son as mesmas que a nivel galego.

As agresións verbais (alcumes, bromas, insultos e ameazas) son máis numerosas que as físicas (pegar e roubar). Todas deben ser obxecto de medidas correctoras; porén, parece necesario incidir principalmente nas primeiras.

Medidas de actuación *(Comisión de convivencia. Abril, 2016)*

CONFLITO	ALUMNADO		PROFESORADO	FAMILIAS	PERSONAL NON DOCENTE
“Interromper, molestar e non deixar dar a clase ao profesor” Conflitos durante as clases	NOF: - Medidas correctoras (aula de convivencia...) Acción Titorial: - Dereitos e deberes do alumnado Xunta de Delegados/as: - Proposta de actuacións		Plan de Formación: - Reforzar as habilidades e estratexias docentes. - Adaptación metodolóxica. Xefatura de estudos: -Análise “uso” da aula de convivencia	Colaboración familiar - Reunións de titoría -Incidencia ABALAR	
Consumo de drogas	Proxecta ou outros - Clases sen Fume PLAN DEPORTIVO DE CENTRO -Promoción de estilos de vida saudables -Recreos activos	NOF: - Medidas correctoras Axentes externos: -Pediatría - Policía, Garda Civil -ASFEDRO Xunta de Delegados/as	Transversais: Educación para a saúde	Colaboración familiar - Revogación de saída nos recreos (bac)	Coordinación e comunicación co persoal de limpeza
Absentismo “Faltar á clase sen causa xustificada”	NOF: - Protocolo de absentismo (ESO) - Perda do dereito á avaliación continua (BAC, Adultos)		Acción Titorial: - Control de faltas	Axentes externos: - Servizos Sociais Colaboración familiar - Incidencia ABALAR	Coordinación conserxería coa xefatura de estudos/dirección para a acción inmediata nos casos de abandono de centro.
Puntualidade “Chegar tarde á clase”	NOF: - Medidas correctoras Xunta de Delegados/as - Proposta de actuacións		Acción Titorial: - Control de faltas	Colaboración familiar - Incidencia ABALAR - Revogación de saída nos recreos (bac)	
“Poñer alcumes ou rirse doutra persoa” “Insultar”	Acción Titorial: - Dereitos e deberes do alumnado NOF: - Medidas correctoras Orientación: - Mediación escolar		- Aumentar a vixilancia e comunicación coa Xefatura de Estudos. - Medidas correctoras (NOF)		

<p>“Non ter coidado co aseo e coa limpeza persoal”</p>	<p><u>Acción Titorial:</u> - Hábitos e rutinas <u>Xunta de Delegados/as:</u> - Proposta de actuacións</p>	<p><u>Educación Física:</u> - Boas prácticas, roupa deportiva..._</p>	<p><u>Colaboración familiar</u> - Reunións de titoría</p>	<p><u>Reformas e dotación:</u> - Mellora dos baños e zona de vestiarios</p>
<p>Conflitos durante os recreos</p>	<p><u>Departamentos:</u> - Recreos activos <u>Orientación:</u> - Mediación escolar <u>Xunta de Delegados/as</u> - Proposta de actividades</p>	<p><u>Xefatura de Estudos:</u> - Aumentar as gardas - Puntualidade</p>		<p><u>Reformas e dotación:</u> -Mellora de zonas comúns</p>
<p>Conflitos no transporte</p>	<p><u>Orientación:</u> - Mediación escolar</p>	<p><u>Xefatura de Estudos:</u> - Gardas</p>		<p>Comunicación cos condutores</p>
<p>Conflitos nas redes sociais (teléfono e ordenadores)</p>	<p><u>Axentes externos:</u> - Plan director da Garda Civil <u>NOF:</u> - Medidas correctoras - Protocolo de acoso e ciberacoso Ver: <i>Estratexias preventivas</i> <u>Orientación:</u> - Mediación escolar</p>	<p><u>Transversais:</u> - TIC-TAC</p>	<p><u>Colaboración familiar</u> - Control e normas de uso responsable. <u>ANPA:</u> - Escola de Pais e Nais</p>	
<p>Falta de respecto, agresión, acoso</p>	<p><u>Acción Titorial:</u> - Dereitos e deberes do alumnado <u>NOF:</u> - Medidas correctoras - Protocolo de acoso e ciberacoso Ver: <i>Estratexias preventivas</i> <u>Orientación:</u> - Mediación escolar</p>	<p>- Aumentar a vixilancia e comunicación coa Xefatura de Estudos. - Medidas correctoras (NOF)</p>	<p><u>Colaboración familiar</u> - Reunións de titoría <u>Axentes externos:</u> - Policía, Garda Civil</p>	
<p>Coidado dos materiais e instalacións</p>	<p><u>NOF:</u> - Medidas correctoras <u>Xunta de Delegados/as</u> - Proposta de actuación</p>	<p>- Aumentar a vixilancia - Cumprimento de acordos sobre abrir e pechar aulas. - Puntualidade</p>	<p><u>Colaboración familiar</u> - Reunións de titoría</p>	<p><u>Reformas e dotación:</u> - Mellora das aulas e postos escolares</p>

4 Normas de convivencia

4.1 Dereitos e deberes de convivencia e participación

Sen prexuízo dos establecidos nas leis orgánicas de educación, os membros da comunidade educativa son titulares dos dereitos e deberes de convivencia e participación directa recollidos no Título II da Lei 4/2011, do 20 de xuño (DOG núm.136 do 15 de xullo de 2011). Os dereitos e deberes das nais e pais ou das titoras ou titores, do profesorado e do persoal de administración e servizos aparecen nos artigos 6, 8 e 9 respectivamente. Os dereitos e deberes básicos de convivencia do alumnado especifícanse a continuación.

Dereitos básicos de convivencia do alumnado:

- a) A recibir unha formación integral e coeducativa que contribúa ao pleno desenvolvemento da súa personalidade nun ambiente educativo de convivencia, liberdade e respecto mutuo.
- b) A que se respecten a súa identidade, integridade e dignidade persoais.
- c) Á protección integral contra toda agresión física ou moral, e en particular contra as situacións de acoso escolar.
- d) A participar directamente no proceso educativo cando sexa consultado pola Administración educativa, nos termos previstos no título IV desta lei.

Deberes básicos de convivencia do alumnado:

- a) Participar e colaborar na mellora da convivencia escolar e na consecución dun adecuado clima de estudo no centro, respectando o dereito dos seus compañeiros ou compañeiras á educación.
- b) Respetar a dignidade e as funcións e orientacións do profesorado no exercicio das súas competencias, recoñecéndoo como autoridade educativa do centro.
- c) Respetar a liberdade de conciencia, as conviccións relixiosas e morais, a igualdade de dereitos entre mulleres e homes e a dignidade, integridade e intimidade dos restantes membros da comunidade educativa.
- d) Respetar as normas de organización, convivencia e disciplina do centro docente.
- e) Conservar e facer un bo uso das instalacións e dos materiais do centro.
- f) Intervir, a través das canles regulamentarias, en todo aquilo que afecte á

convivencia dos seus respectivos centros docentes.

- g) Seguir as directrices do profesorado respecto da súa educación e aprendizaxe.
- h) Asistir a clase con puntualidade e co material preciso.

5. Condutas contrarias á convivencia

As condutas contrarias á convivencia nos centros docentes clasifícanse en condutas gravemente prexudiciais para a convivencia e condutas leves contrarias á convivencia, de acordo co establecido na lei.

5.1. Condutas gravemente prexudiciais para a convivencia

- a) As agresións físicas ou psíquicas, as injurias e as ofensas graves, as ameazas e as coaccións contra os demais membros da comunidade educativa.
- b) Os actos de discriminación grave contra membros da comunidade educativa por razón de nacemento, raza, sexo, orientación sexual, capacidade económica, nivel social, conviccións políticas, morais ou relixiosas, discapacidades físicas, sensoriais ou psíquicas, ou calquera outra condición ou circunstancia persoal ou social.
- c) Os actos individuais ou colectivos de desafío á autoridade do profesorado e ao persoal de administración e de servizos que constitúan unha indisciplina grave.
- d) A gravación, a manipulación e a difusión por calquera medio de imaxes ou informacións que atenten contra o dereito á honra, a dignidade da persoa, a intimidade persoal e familiar e a propia imaxe dos demais membros da comunidade educativa.
- e) As actuacións que constitúan acoso escolar de acordo co establecido no artigo 28 da Lei 4/2011.
- f) A suplantación de personalidade en actos da vida docente e a falsificación, alteración ou subtracción de documentos académicos.
- g) Os danos graves causados de forma intencionada ou por negligencia grave ás instalacións e aos materiais dos centros docentes, incluídos os equipos informáticos e o software, ou aos bens doutros membros da comunidade educativa ou de terceiros, así como a súa subtracción.

- h) Os actos inxustificados que perturben gravemente o normal desenvolvemento das actividades do centro, incluídas as de carácter complementario e extraescolar.
- i) As actuacións gravemente prexudiciais para a saúde e a integridade persoal dos membros da comunidade educativa do centro, ou a incitación a elas.
- j) Portar calquera obxecto, substancia ou produto gravemente perigoso para a saúde ou a integridade persoal de calquera membro da comunidade educativa. En todo caso, reputarase indisciplina grave a resistencia ou a negativa a entregar eses obxectos, se é requirido para iso polo profesorado.
- k) A reiteración, nun mesmo curso escolar, de condutas leves contrarias á convivencia.
- l) O incumprimento das sancións impostas.

5.2. Condutas leves contrarias á convivencia

- a) As condutas tipificadas como agresión, inxuria ou ofensa na alínea a), os actos de discriminación da alínea b), os actos de indisciplina da alínea c), os danos da alínea g), os actos inxustificados da alínea h) e as actuacións prexudiciais descritas na alínea i) do artigo anterior que non alcancen a gravidade requirida no devandito precepto.
- b) Portar calquera obxecto, substancia ou produto expresamente prohibido polas normas do centro perigoso para a saúde ou a integridade persoal do alumnado ou dos demais membros da comunidade educativa ou que perturbe o normal desenvolvemento das actividades docentes, complementarias ou extraescolares, cando non constitúa conduta gravemente prexudicial para a convivencia de acordo coa alínea k) do apartado anterior.
- c) A inasistencia inxustificada a clase e as faltas reiteradas de puntualidade.
- d) A reiterada asistencia ao centro sen o material e equipamento preciso para participar activamente no desenvolvemento das clases.
- e) Calquera outra conduta que contraveña o disposto nestas normas de organización e funcionamento.

5.3. Prescrición das condutas contrarias á convivencia

As condutas gravemente prexudiciais para a convivencia nos centros docentes tipificadas nesta sección prescriben **aos catro meses** da súa comisión e as condutas leves contrarias á convivencia, **ao mes**.

O prazo de prescrición comezará a contarse desde o día en que a conduta se leve a cabo, salvo cando se trate dunha conduta continuada, caso no que o prazo de prescrición non se empezará a computar mentres aquela non cese.

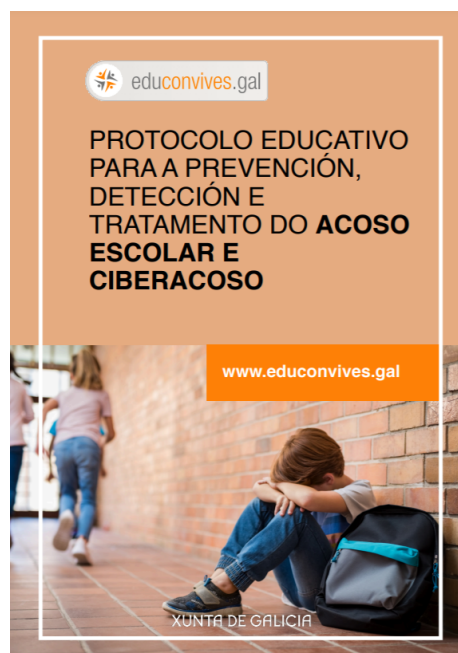
No caso das condutas gravemente prexudiciais para a convivencia, interromperá a prescrición a iniciación, con coñecemento do interesado ou da interesada, do procedemento para a corrección da conduta, e continuarase o cómputo do prazo de prescrición para o caso de producirse a caducidade do procedemento.

5.4. O acoso escolar e ciberacoso

DEFINICIÓN: Considérase acoso escolar calquera forma de vexación ou malos tratos continuados no tempo dun alumno ou alumna por outro ou outra ou outros, xa sexa de carácter verbal, físico ou psicolóxico, incluído o illamento ou baleiro social, con independencia do lugar onde se produza. Terán a mesma consideración as condutas realizadas a través de medios electrónicos, telemáticos ou tecnolóxicos que teñan causa nunha relación que xurda no ámbito escolar.

Para a indentificación e actuación neste caso seguirase o Protocolo.

[Protocolo educativo para a prevención, detección e tratamento do acoso escolar e ciberacoso](#)



5.5. Condutas con transcendencia penal

Cando calquera membro da comunidade educativa entenda que os feitos poden ser constitutivos de delito ou falta, deberá comunicarllo á dirección do centro educativo para a súa remisión á Administración educativa e ao Ministerio Fiscal, sen prexuízo de tomar as medidas cautelares oportunas.

6. Corrección de condutas contrarias á convivencia

Serán obxecto de corrección disciplinaria as condutas contrarias ás normas de convivencia realizadas polo alumnado dentro do recinto escolar ou durante o desenvolvemento de actividades complementarias e extraescolares, así como durante a prestación dos servizos de comedor e transporte escolar.

Así mesmo, poderán corrixirse disciplinariamente as condutas do alumnado que, aínda que realizadas fóra do recinto escolar, estean motivadas ou directamente relacionadas coa vida escolar e afecten aos seus compañeiros ou compañeiras ou a outros membros da comunidade educativa e, en particular, as actuacións que constitúan acoso escolar.

As posibles condutas contrarias ás normas de convivencia realizadas mediante o uso de medios electrónicos, telemáticos ou tecnolóxicos que teñan conexión coa actividade escolar considéranse incluídas neste ámbito.

Responsabilidade e reparación de danos.

O alumnado está obrigado a reparar os danos que cause, individual ou colectivamente, de forma intencionada ou por negligencia, ás instalacións e aos materiais dos centros docentes, incluídos os equipos informáticos e o software, e aos bens doutros membros da comunidade educativa, ou a facerse cargo do custo económico da súa reparación. Así mesmo, está obrigado a restituír o subtraído ou, se non for posible, a indemnizar o seu valor. As nais e pais ou as titoras ou tutores serán responsables civís nos termos previstos pola lexislación vixente.

Cando se incorra en condutas tipificadas como agresión física ou moral, deberase reparar o dano moral causado mediante a presentación de escusas e o recoñecemento da responsabilidade dos actos, ben en público ou en privado, segundo corresponda pola natureza dos feitos e de acordo co que, de ser o caso, determine a resolución que impoña a corrección da conduta.

O réxime de responsabilidade e reparación de danos establecido neste artigo é compatible

coas correccións disciplinarias que, de ser o caso, correspondan.

6.1. Principios xerais das medidas correctoras.

As correccións que se apliquen polo incumprimento das normas de convivencia terán un carácter educativo e recuperador, garantirán o respecto dos dereitos do resto do alumnado e procurarán a mellora da convivencia no centro docente.

En todo caso, na corrección das condutas contrarias á convivencia aplicaranse os seguintes principios:

- a) Ningún alumno ou alumna poderá ser privado do exercicio do seu dereito á educación, nin, no caso da educación obrigatoria, do seu dereito á escolaridade. Para estes efectos, non se entenderá como privación do dereito á educación a imposición das correccións previstas nesta sección que supoñen a suspensión da asistencia ás clases ou o cambio de centro.
- b) Non se poderán impoñer correccións contrarias á integridade física e á dignidade persoal do alumnado.
- c) A imposición das correccións previstas nesta sección respectará a proporcionalidade coa conduta do alumnado e deberá contribuír á mellora do seu proceso educativo.
- d) Terase en conta a idade do alumnado e as demais circunstancias persoais, familiares e sociais. Para estes efectos, poderase solicitar os informes que se consideren necesarios sobre as mencionadas circunstancias e recomendar, de ser o caso, ás nais e pais ou ás titoras ou titores ou ás autoridades públicas competentes a adopción das medidas necesarias.

6.2. Medidas correctoras das condutas gravemente prexudiciais para a convivencia

As condutas gravemente prexudiciais para a convivencia nos centros docentes poden ser corrixidas coas seguintes medidas:

- a) Realización, dentro ou fóra do horario lectivo, de tarefas que contribúan á mellora e ao desenvolvemento das actividades do centro.
- b) Suspensión do dereito a participar nas actividades extraescolares ou complementarias do centro por un período de entre dúas semanas e un mes.
- c) Cambio de grupo.

d) Suspensión do dereito de asistencia a determinadas clases por un período de entre catro días lectivos e dúas semanas. Durante o tempo que dure a suspensión, o alumnado deberá realizar os deberes ou traballos que se determinen para evitar a interrupción no proceso formativo.

e) Suspensión temporal do dereito de asistencia ao centro por un período de entre catro días lectivos e un mes. Durante o tempo que dure a suspensión, o alumnado deberá realizar os deberes ou traballos que se determinen para evitar a interrupción no proceso formativo.

f) Cambio de centro.

6.3. Medidas correctoras das condutas leves contrarias á convivencia

As condutas leves contrarias á convivencia poden ser corrixidas coas seguintes medidas:

a) Amoestación privada ou por escrito.

b) Comparecencia inmediata ante a persoa que ocupe a xefatura de estudos ou persoa que exerza funcións equivalentes nos centros concertados.

c) Realización de traballos específicos en horario lectivo.

d) Realización, en horario non lectivo, de tarefas que contribúan á mellora e ao desenvolvemento das actividades do centro.

e) Suspensión do dereito a participar nas actividades extraescolares ou complementarias do centro por un período de ata dúas semanas.

f) Cambio de grupo por un período de ata unha semana.

g) Suspensión do dereito de asistencia a determinadas clases por un período de ata tres días lectivos. Durante o tempo que dure a suspensión, o alumnado deberá realizar os deberes ou traballos que se determinen para evitar a interrupción no proceso formativo.

h) Suspensión temporal do dereito de asistencia ao centro por un período de ata tres días lectivos. Durante o tempo que dure a suspensión, o alumnado deberá realizar os deberes ou traballos que se determinen para evitar a interrupción no proceso formativo.

Graduación das medidas correctoras.

Para a graduación das medidas correctoras previstas nesta sección tomaranse en consideración especialmente os seguintes criterios:

- a) O recoñecemento espontáneo do carácter incorrecto da conduta e, se é o caso, o cumprimento igualmente espontáneo da obriga de reparar os danos producidos.
- b) A existencia de intencionalidade ou reiteración nas condutas.
- c) A difusión por calquera medio, incluídos os electrónicos, telemáticos ou tecnolóxicos, da conduta, das súas imaxes ou da ofensa.
- d) A natureza dos prexuízos causados.
- e) O carácter especialmente vulnerable da vítima da conduta, se se trata dun alumno ou alumna, por razón da súa idade, de recente incorporación ao centro ou calquera outra circunstancia.

Prescrición das medidas correctoras.

As medidas correctoras das condutas gravemente prexudiciais para a convivencia nos centros docentes previstas nesta sección prescriben ao ano da firmeza en vía administrativa da resolución que as impón. As medidas correctoras das condutas leves contrarias á convivencia prescriben aos catro meses da súa imposición.

6.4. Procedemento para a imposición de medidas correctoras

Non se entender procedemento de corrección de condutas contrarias á convivencia como un procedemento sancionador da administración pública senón como un proceso reeducativo e corrector no que, non obstante, por asimilación, se adoptan medidas similares pero non idénticas ás establecidas no procedemento administrativo común, cunha vontade garantista. Non se pode perder de vista a necesidade de inmediatez das correccións, que, dilatadas no tempo perden a súa efectividade no proceso educativo.

Así, ao carecer desta natureza sancionadora, tratándose dun proceso propiamente educativo, as medidas correctoras impostas, de conformidade coa Lei 4/2011, son inmediatamente executivas.

- [Procedemento corrector: mapa \(pdf\)](#)
- [Procedemento corrector: modelos normalizados \(pdf\)](#)
- [Procedemento corrector: orientacións \(pdf\)](#)

7. Actuacións, medidas e programas favorecedores dunha convivencia de calidade

7.1 Actuacións organizativas: espazos e tempos

Especificanse neste apartado as medidas que facilitan a vixilancia dos espazos e tempos de risco.

Disposicións xerais

1. Prohíbese fumar en todo o recinto escolar, segundo se establece no punto 7 do artigo único da Lei 42/2010, de 30 de decembro, pola que se modifica a Lei 28/2005, de 26 de decembro, de medidas sanitarias fronte ao tabaquismo e reguladora da venda, o subministro, o consumo e a publicidade dos produtos do tabaco.
2. Prohíbese a entrada ao recinto de todo tipo de instrumentos e materiais potencialmente perigosos.
3. Poderá denegarse o acceso ao recinto escolar a aquelas persoas alleas ás actividades, servizos e funcións do mesmo, sempre que as circunstancias o requiran.
4. O coidado, respecto e limpeza de todo o recinto escolar é responsabilidade de toda a comunidade educativa. En consecuencia, está prohibido tirar papeis e calquera outro desperdicio agás nos contedores destinados a tal fin.
5. Corredores e escaleiras son zonas de tránsito, polo tanto non se pode estar neles nas horas lectivas. Durante o seu uso debe manterse unha actitude correcta que non entorpeza o desenvolvemento da actividade académica .

Aulas

- 1 As aulas e laboratorios son lugares destinados ao traballo. Apelarase reiteradamente á responsabilidade de mantelas limpas e ordenadas entre todos os membros da comunidade educativa. O alumnado debe retirar o seu material cando abandonen os devanditos espazos. O profesorado será o responsable da apertura e peche, cando sexa necesario, destes espazos. Estarán expostas as catro normas básicas para o seu uso.

- 2 Dado que son un lugar de traballo, ninguén poderá comer ou beber (agás auga) nas aulas. Para iso farase uso dos unicamente nos espazos do centro habilitados para tal fin: patio, cafetería e vestíbulos.
- 3 Para evitar molestias nas aulas, durante os períodos lectivos, ninguén permanecerá nos corredores.
- 4 Entre clase e clase o alumnado agardará ao profesorado dentro da aula ou realizará os cambios de aula que teña indicados no horario de grupo.
- 5 Durante o tempo de lecer o alumnado non permanecerá nin nas aulas nin nos corredores. Se os alumnos ou alumnas tiveran algunha actividade na aula durante ese período será cun profesor ou cunha profesora responsable.
- 6 Durante o período de clase o profesorado e o alumnado permanecerán na aula. Polo xeral non se poderá saír da aula antes de que soe o timbre, mesmo durante os exames, salvo que o alumnado co seu profesor ou profesora precisen traballar noutro lugar.
- 7 Ao rematar as clases diarias pecharanse as ventás, apagaranse as luces e ordenadores.
- 8 Ademais, para facilitar as tarefas de limpeza o alumnado deixará a cadeira enriba do pupitre ao rematar as clases diarias.

Obradoiro de floristaría e invernadoiro

- 1 Para poder realizar as prácticas será imprescindible demostrar unha actitude que non carrexe riscos de accidente. En caso contrario o docente tomará a decisión que considere axeitada podendo suspender a realización das prácticas.
- 2 É obrigatorio utilizar os medios de protección segundo os traballos a realizar. Por regra xeral os estipulados polo departamento de Actividades Agrarias: funda, botas de seguridade e luvas.
- 3 Todo o alumnado colaborará en manter en bo estado estas instalacións: ordenados, limpos, control da conservación da ferramenta, utillaxe e pequenos equipos e manter as máquinas en bo estado de conservación.
- 4 Impómonos o requisito de clasificar e depositar os residuos nos contedores diferenciados que estean dispoñibles en cada momento.

- 5 O alumnado fará un uso responsable de todo o equipamento do taller e instalacións e evitará o extravío ou deterioro (por uso incorrecto).
- 6 Potenciarase o traballo en equipo.
- 7 Non se permite comer nin beber no taller excepto tomar auga.
- 8 Para o préstamo de documentación ou ferramenta será o departamento quen tomará a decisión e para iso o/a alumno/a deberase rexistrar no rexistro do taller tanto na saída como na entrada do material. En caso de deterioro ou extravío, o/a alumno/a encargarse de repoñelo no menor prazo posible por outro das mesmas características.

Biblioteca

- 1 A biblioteca é un espazo destinado ao traballo, consulta, estudo individual ou colectivo, coidando que o traballo en grupo non produza alteracións que supoñan prexuízo para os demais usuarios.
- 2 Non se poderá xogar, nin consumir alimentos nin bebidas na biblioteca, agás auga.
- 2 Os libros de lectura son os únicos que poden ser obxecto de préstamo. O seu empréstimo será rexistrado polo profesorado de garda na biblioteca no libro destinado a esta función. A devolución será nun prazo de quince días. Se se precisa máis tempo debe renovarse o préstamo. Cada trimestre terase un control de libros non devoltos co fin de tomar as medidas oportunas. O extravío dos libros prestados conlevará, a cargo do responsable, a reposición dos mesmos.
- 3 As enciclopedias e demais libros de consulta non poden ser sacados do instituto. Cando un libro sexa levado a unha aula para consulta, será rexistrado igualmente.
- 4 Procurarase que na biblioteca haxa xornais ou publicacións periódicas á disposición do alumnado.
- 5 O horario de apertura da biblioteca elaborárase cada ano no comezo do curso tendo en conta a dispoñibilidade horaria do profesorado.

Sala de Profesores

- 1 Na sala do profesorado atópase información que pode considerarse confidencial (probas, cualificacións...) e para evitar que se faga pública non se permitirá aquí atender reclamacións, dar notas, facer exames nin recibir ao alumnado ou ás súas familias.
- 2 Se un alumno/a ou o seu pai, nai ou titor legal desexan poñerse en contacto cun docente, que se atope na sala do profesorado, farano a través dos conserxes.

Aula de informática

- 1 A aula de informática é unha aula especial para o tratamento nas diversas áreas das novas tecnoloxías da información.
- 2 A materia optativa de informática (TIC) ten un uso prioritario de esta aula, por iso permanecerá reservada no seu horario lectivo dende o principio de curso.
- 3 A aula de informática está a disposición de todo o profesorado para a súa utilización co alumnado, para iso terase que reservar.
- 4 O profesorado observará o estado de cada un dos equipos ao comezo de cada sesión e anotará calquera tipo de incidencia detectada e a rexistrará no libro de incidencias. Repetirá a observación ao rematar a clase, comprobando que todo quede en perfecto estado.
- 5 Non se instalará ningún tipo de programa: calquera necesidade de software debe ser consultada previamente co coordinador de TIC ou responsable do departamento de Tecnoloxía.
- 6 Os ordenadores son de uso compartido: débese coidar ao máximo o seu estado e non alterar as configuracións, fondo de pantalla, etc.
- 7 Procurarase que os usuarios habituais ocupen sempre os mesmos postos.
- 8 Non se deben deixar datos importantes ou persoais no ordenador. Para gardar datos de forma segura debemos empregar un PenDrive. Para facilitar o traballo colaborativo pódese usar unha carpeta compartida no servidor de forma temporal.
- 9 Nunca se debe desconectar ou cambiar teclados e ratos, xa que é unha das causas máis frecuentes de avarías.

10 Ao rematar cada sesión:

- Todas as cadeiras e mesas deben quedar ordeadas.
- Os monitores, teclados e ratos deben quedar ben colocados.
- Os equipos deben quedar apagados.

Salón de Actos

As normas de comportamento no salón de actos son as mesmas que na aula.

- 1 Para usar o salón de actos débese reservar con antelación. Para tal fin haberá un libro na Sala de Profesores.
- 2 A materia de Obradoiro de Teatro terá un uso prioritario.
- 3 Os actos culturais xerais terán prioridade sobre o resto das actividades.
3. Os docentes que acompañen os grupos ás actividades realizadas no salón de actos serán responsables de manter a orde durante a actividade.

Cafetería

- 1 A cafetería é un lugar de lecer do centro, utilizable nas horas de recreo e en horas non lectivas polo persoal do centro
- 2 A responsabilidade das súas instalacións será tarefa do concesionario, quen velará polo bo uso das mesmas. O concesionario estará obrigado a cumprir a normativa do centro que lle afecte, e en xeral con todas as disposicións legais relacionadas coa súa actividade.
- 3 Todos os membros da comunidade educativa velarán así mesmo polo bo uso das instalacións, mobiliario, xogos e outros equipamentos. De igual xeito o concesionario gozará do mesmo respecto que o resto dos membros da Comunidade Educativa.
- 4 O concesionario da cafetería poñerá en coñecemento da Dirección calquera acto que vaia en deterioro das instalacións.
- 5 Na cafetería está prohibida expresamente a VENDA e CONSUMO de BEBIDAS ALCOHÓLICAS e a venda de TABACO.

7.2 Actuacións dirixidas á participación da comunidade educativa

7.2.1 Comisión de Convivencia

Composición

En virtude da normativa vixente componse de:

- Director/a, quen a preside.
- Xefe/a de Estudos.
- 2 profesores/as ou profesoras do Consello Escolar, un dos cales actuará como Secretario.
- 2 alumnos ou alumnas do Consello Escolar.
- 2 pais ou nais do Consello Escolar (un deles o designado polo ANPA).

Funcións

1. Canalizar as iniciativas de todos os sectores da comunidade educativa para mellorar a convivencia, o respecto mutuo, así como promover a cultura de paz e a resolución pacífica dos conflitos.
2. Adoptar as medidas preventivas necesarias para garantir os dereitos de todos os membros da comunidade educativa e o cumprimento das normas de convivencia do centro.
3. Desenvolver iniciativas que eviten a discriminación do alumnado, establecendo plans de acción positiva que posibiliten a integración de todos os alumnos e alumnas .
4. Mediar nos conflitos expostos.
5. Coñecer e valorar o cumprimento efectivo das correccións e medidas disciplinarias nos termos que sexan impostas.
6. Propor ao Consello Escolar as medidas que considere oportunas para mellorar a convivencia no centro.
7. Dar conta ao pleno do Consello Escolar, polo menos dúas veces ao longo do curso, das actuacións realizadas e das correccións e medidas disciplinarias impostas.
8. Realizar o seguimento dos compromisos de convivencia subscritos no Instituto
9. Calquera outras que poidan serlle atribuídas polo Consello Escolar, relativas ás normas de convivencia no centro.

Plan de reunións

A Comisión de Convivencia reunirse polo menos unha vez por trimestre, antes das preceptivas reunións ordinarias trimestrais do Consello Escolar.

7.2.2 Xunta de Delegados/as

O alumnado está representado por delegados/as e subdelegados/as de grupo así como polos seus representantes no Consello Escolar. Todos eles e elas constitúen a Xunta de delegados/as. Ao comezo de cada curso elixirase o presidente/a da dita Xunta.

Asemade, o alumnado ten dereito a reunirse no centro. Para iso solicitará permiso razoado ó Director cunha antelación de 48 horas.

No IES de Mugaros poderán existir asociacións de alumnos e alumnas cos dereitos recollidos na lei.

7.2.3 Asociación de Nais e Pais (ANPA)

No IES de Mugaros poderán existir asociacións de nais e pais cos dereitos recollidos na lei.

Fomentarase a participación das familias a través do movemento asociativo. Para iso:

- Autorizarase a realización de asembleas nas instalacións do centro e terá á súa disposición un lugar de reunións. Do mesmo xeito, cederáselle un espazo de información na web do centro.
- Programaranse reunións coa dirección do centro ao longo do curso.
- Contarase coa súa implicación na realización de actividades complementarias e extraescolares.
- Buscarase a súa colaboración para a posta en marcha e consolidación de programas de intervención e formación ou servizos complementarios dirixidos ás familias. Por exemplo: Escola de Pais e Nais, comedor escolar, etc.

7.2.4 Equipo de mediación

Pendente de desenvolvemento

Que é a mediación?

É un método para a resolución de conflitos no que dúas partes enfrontadas recorren, de forma voluntaria, a unha terceira imparcial -o mediador- para chegaren a través do diálogo a un acordo satisfactorio.

Característica da mediación?

- É voluntaria
- As persoas implicadas sempre gañan. É un acto cooperativo, non competitivo. "Se eu gaño, ti gañas".
- Está orientado cara ó futuro.
- O proceso de mediación é confidencial.
- O mediador debe ser neutral, non toma decisións nin xulga. Favorece a comunicación entre as partes en conflito para que se propoñan solucións e cheguen a un acordo.

E se quero ser mediador?

A mediación pode solicitarse no Departamento de Orientación do centro. Desde alí informarán de todo o proceso a seguir.

Quen pode ser mediador?

Calquera membro da comunidade educativa. Para ser mediador cómpre unha mínima formación que se adquire mediante a asistencia a un curso que será impartido no centro.

7.3 Actuacións de coordinación con outros plans e programas

7.3.1 Plan de Acción Titorial

O labor docente non pode realizarse á marxe dunha acción titorial permanente, e nesta tarefa, encomendada na súa maior parte ao profesorado titor, ten que implicarse toda a comunidade educativa co PE como guía.

Entre as actuacións propostas para promover valores democráticos de convivencia, de cultura de negociación e diálogo incorporaranse as seguintes:

- O titor/a, ademais da hora de atención a pais/nais e alumnado, terá asignada unha hora á semana (se o horario o permite) para a coordinación co departamento de Orientación e, asemade, realización das súas tarefas como control de faltas, reunión cos pais,/nais previa solicitude por teléfono ou a través do alumno/a, para informarlles sobre todo aquilo que afecte ós seus fillos: faltas de asistencia, avaliación e resultados, medidas de reforzo, orientación e asesoramento, etc.
- Deberá custodiar os partes de faltas do alumnado, que será o único documento válido para comprobar a asistencia e puntualidade do alumnado, e será o

responsable de levar o control de ausencias, retrasos e demais incidencias do grupo que lle corresponda. Ademais é da súa responsabilidade comunicar ó pai, nai ou titor legal as ausencias, retrasos ou incidencias. Será responsable de enviar as faltas a casa **cada mes**, dentro dos primeiros cinco días naturais do mes seguinte, diferenciando as faltas xustificadas das non xustificadas.

- Canalizará as relacións nunha dobre vía: *entre o alumnado e o profesorado*, este proporcionarlle información sobre as súas materias, ou sobre calquera outro aspecto que teña que ver coa marcha do alumno/a ou da clase. E *entre alumnado e a Xefatura de Estudos*, no relativo a faltas de conduta e medidas correctoras. Tamén, en colaboración co resto do profesorado, poderá impoñer medidas correctivas a problemas de conduta leves.
- Ademais actuará como transmisor de información sobre temas de funcionamento do centro, actividades, avaliacións, acordos...
- Os titores/as presidirán ás sesións de Avaliación, procurando que a preparación previa axilice os trámites. Durante a sesión solicitarán do profesorado a máxima información posible sobre o alumnado para logo comunicarlle ós pais/nais.
- Informará ós seus titorandos sobre todo o relativo á reclamacións de cualificación, criterios de promoción...
- Ademais do titor/a, cada membro do equipo de profesores/as de cada grupo, dedicará unha hora semanal á atención dos pais/nais e alumnos. Para un mellor funcionamento do proceso, pídese ós pais/nais que concerten cita.
- As reunións do profesorado cos pais/nais realizaranse na sala destinada para tal fin.
- O Departamento de Orientación asesorará no desenvolvemento da función titorial.
- O Departamento de Orientación poderá establecer un procedemento de titorías individualizada para o alumnado en colaboración coa Xefatura de Estudos.

7.3.2 Plan de Atención á Diversidade

No Plan xeral de atención á diversidade (PAD), regulado no Decreto 229/2011, concretanse todas as actuacións e medidas de atención á diversidade que un centro educativo diseña e desenvolve para axeitar a resposta educativa ás necesidades da totalidade do seu alumnado.

Adoptaranse medidas como as seguintes:

- a) Desenvolver medidas e actuacións de tipo curricular, relacional e organizativo para promover a convivencia, a non discriminación e o respecto polas diferenzas.
- b) Optimizar a organización dos recursos do centro para dar resposta ás necesidades de todo o alumnado e en particular daquel con necesidade específica de apoio

educativo. No noso caso é posible en escasas ocasións ó non dispor de profesorado especializado de apoio.

- c) Concretar e desenvolver os principios de atención á diversidade nas decisións de carácter pedagóxico, organizativo e de xestión do centro.
- d) Organizar dentro da ausencia de recursos especializados para esta finalidade as medidas ordinarias e extraordinarias de atención ao alumnado con necesidades específicas de apoio educativo para contribuír á consecución das competencias básicas e dos obxectivos das diferentes etapas e ensinanzas.

7.3.3. Plan de Igualdade

Pendente de desenvolvemento

7.4 Estratexias de prevención

ACOSO

Estratexias organizativas e de prevención no centro

Entre as posibles estratexias organizativas e de prevención que contribúen á mellora do clima xeral do centro, pódense considerar:

- Promover a participación na elaboración e revisión dos documentos do centro, destacando os valores e normas que pretenden desenvolver actitudes prosociais de igualdade, respecto e diálogo, fomentando o consenso na toma de decisións.
- Potenciar o funcionamento da comisión de convivencia do centro.
- Estilo de dirección que favoreza a participación e a comunicación dos problemas (liderado).
- Solicitar o apoio e o asesoramento do orientador ante os indicios ou situacións que poden derivar en posible acoso.
- Reunións periódicas dos titores por niveis co obxecto de deseñar accións conxuntas para a mellora da convivencia no centro. Adoptar estratexias organizativas que posibiliten a implicación de todo o profesorado nos labores titoriais.
- Impulso e actuación de comisións de mediación e outras estratexias de tratamento e resolución de conflitos.
- Posibilidade de crear comisións de investigación, compostas por alumnado e profesorado, sobre problemáticas relacionadas con situacións de violencia escolar.
- Difusión á comunidade educativa, a través de diferentes medios, do Plan de convivencia e das NOF.
- Garantir que todos os membros da comunidade educativa coñezan os seus dereitos e deberes.
- Organización de grupos de traballo que favorezan as relacións persoais.

- Organización do centro respectuosa coa diversidade e aceptación desta como un valor positivo, fomentando a inclusión.
- Impulsar nas concrecións curriculares para os distintos ciclos ou cursos o desenvolvemento de todas as competencias básicas, en especial as competencias sociais e cívicas.
- Rexistro dos conflitos que se producen no centro co fin de ter unha visión global e introducir as modificacións necesarias na regulación da convivencia do centro.
- Divulgar entre o profesorado, alumnado e familias orientacións básicas sobre o acoso e a súa prevención.
- Protocolos de información ante unha situación de acoso.
- Establecer canles para a denuncia de situacións de acoso con garantía de confidencialidade: caixa de reclamacións, queixas e suxestións, taboleiro de denuncias e queixas vía telemática, correo electrónico de solicitude de axuda...
- Vixilancia en zonas comúns: aseos, corredores, recreos, entradas e saídas...
- Mellorar as zonas de ocio, organizar grupos de xogo...
- Introducción de estratexias específicas de desenvolvemento emocional, habilidades sociais e axuda persoal.
- Creación das condicións favorables para a inserción de programas de mellora da convivencia: programas específicos de resolución de conflitos, programas de mediación en conflitos e axuda entre iguais...
- Promover encontros, conferencias e obradoiros para a toda a comunidade educativa orientados á construción dunha convivencia positiva.
- Elaboración de orientacións e establecemento de programas de formación para todos os membros da comunidade educativa sobre a prevención e resolución de conflitos:
 - Formación específica do profesorado, elaboración de materiais e documentos, protocolos de actuación axustados ao propio centro...
 - Formación de familias: pautas para previr o acoso e outras formas de violencia dende a familia. Impulsar a creación de Escolas de pais e nais.

Formación do alumnado: técnicas de resolución pacífica de conflitos.

- Elaboración de orientación e establecemento de programas formativos dirixidos aos diferentes membros da comunidade educativa, coa intención de previr e actuar ante situacións de ciberacoso:

Formación do profesorado e de familias: sensibilización sobre o uso saudable e razoable das TIC, aprender a lles transmitir aos menores a confianza suficiente para que poidan recorrer a eles en caso necesario, aprender a apoiar ao menor en caso de confirmarse o ciberacoso e, en caso de ameazas graves, presentar a correspondente denuncia no organismo competente.

Formación ao alumnado: potenciar o uso positivo das TIC e o espírito crítico ante os contidos aos que acceden, ser coidadoso cos datos persoais -onde aparecen e a quen se proporcionan-, non responder a provocacións a través dos medios tecnolóxicos; cando unha ameaza é persistente, hai que gardar o que se poida a xeito de proba do sucedido, pechar a conexión e pedir axuda a unha persoa adulta.

Estratexias de prevención na aula

- Inclusión no Plan de acción tutorial da elaboración de normas de convivencia en cada clase, incluíndo de xeito explícito normas contra o acoso entre os compañeiros ou compañeiras, nas que se sensibilice sobre o dano que produce o maltrato e se faga explícito o rexeitamento de todos os tipos de violencia, así como propostas de recuperación en caso de incumprimento das normas.

- Realizar actividades de titoría programadas no grupo referidas a:

Relacións no grupo.

Fomento da amizade.

Tarefas colaborativas.

Sensibilización fronte ao maltrato (respecto pola diferenza, promover a empatía emocional, rachar con mitos como o do chivato, aprender a ofrecer e pedir axuda, diferenciar entre amigos/as e compañeiros/as...).

Conciencia da importancia do coidado das relacións afectivas e emocionais dos

adolescentes.

Análise das relacións interpersoais, dos sentimentos e dos conflitos.

- Traballar no grupo habilidades sociais asertivas e de autocoñecemento que capaciten o alumnado para dar respostas axeitadas en diferentes contextos:

Educar para as relacións interpersoais igualitarias baseadas na valoración mutua e no respecto.

Exercitar técnicas de autocontrol, empatía e resistencia á frustración.

Desenvolver a través de métodos cooperativos habilidades prosociais e destrezas para a xestión das emocións.

Formar comisións de alumnos/as para a mellora da convivencia en xeral: equipos de mediación, axudantes de recreo...

Facilitarlle ao alumnado canles para que poida comunicarse co profesorado.

- Utilizar sesións de tutoría e xuntas de avaliación para detectar posibles situacións de acoso e/ou ciberacoso, analizando tamén os casos de absentismo escolar.
- Manter a través da acción tutorial contactos periódicos coas familias para compartir información e asegurar unha mutua colaboración.
- Seguimento do clima relacional da aula. Aplicación e valoración de cuestionarios sociométricos.

- Para permitir unha verdadeira prevención, é prioritaria a concienciación do maior número de membros da comunidade escolar respecto de dous aspectos:

Conseguir a comprensión o máis obxectiva posible do fenómeno de acoso escolar, empregando regularmente elementos de medición que permitan prever posibles situacións deste.

Crear unha conciencia colectiva das normas mínimas de convivencia que todo membro desa comunidade ten que cumprir.

En resumo, o realmente apropiado sería establecer na dinámica de convivencia do centro estratexias preventivas que evitasen chegar a situacións de acoso escolar. Unha estratexia válida sería a posta en marcha dun tempo, asociado a momentos de formación no propio centro, e dun lugar para levar a cabo esta dinámica de

convivencia entre o profesorado, crear un espazo onde a propia comisión de convivencia do centro poida deseñar este tipo de estratexias.

CIBERACOSO

Profesorado e centro

- Coñecer o funcionamento da web, en especial das redes sociais, para dominar o medio e poder aconsellar o alumnado e as familias.
- Aplicar medidas de seguridade nos equipos informáticos escolares (controlar o software instalado, as contas de usuario, o almacenamento de documentos, quen utiliza os equipos en cada hora etc.).
- Establecer normas de uso dos equipos na aula (definir que pode e que non pode facer o alumnado, como debe organizar o seu material, respectar o material doutro alumnado, onde pode ou non pode acceder etc.).
- Empregar sistemas de control e filtrado (facer revisións periódicas, monitorizar os equipos do alumnado mentres traballan –co seu coñecemento–, filtrar e bloquear páxinas, contidos ou programas non desexados etc.).
- Realizar un uso didáctico e controlado das redes en sentido positivo, como actividade, incluíndo as boas prácticas, a seguridade e a prevención como contidos.
- Detección de problemas: documentarse sobre a sintomatoloxía dos problemas e estar atento a calquera indicio de ciberacoso ou malas prácticas.
- Evidentemente, en aulas que son utilizadas por varios grupos de alumnado, debe haber unha boa coordinación entre o profesorado en canto a normas e medidas.

Alumnado

- Aconsellar que controlen a súa identificación e a circulación dos seus datos persoais (alias, ingreso en grupos etc.). En concreto, algunhas recomendacións habituais son:

Non crear contas en foros e redes sociais cos datos persoais, senón utilizando alias. Comunicar a propia identidade de forma privada só a aqueloutros membros cos que hai confianza e interesa que nos identifiquen.

Non establecer citas ou outras actividades presenciais con persoas que non coñecesen antes persoalmente, isto é, fóra da rede.

Non comunicar o domicilio, datos de contacto, datos bancarios etc.; tampouco datos persoais de terceiras persoas.

Sondar periodicamente a rede mediante un buscador, para saber se os seus datos persoais ou imaxes figuran nalgunha web.

- Consellos para non acosar: aproveitar o papel dos docentes para conciencialos de que a web non é o lugar apropiado para resolver diferenzas con outras persoas, e que a emisión de mensaxes hostís remata sendo prexudicial para todos. Promover o respecto e a prudencia.
- Consellos para non ser acosado: ser prudente e respectuoso ao empregar a web para comunicarse cos demais. Moitas veces os conflitos comezan por malentendidos ou comentarios inoportunos. Non expoñerse excesivamente aos comentarios dos demais contando temas persoais. Pedir axuda inmediatamente a familiares e profesorado ante as primeiras evidencias de acoso.
- Consellos para non tolerar o acoso: mentalizarse de que o acoso é un problema de todos, e non admitir que outros teñan actitudes negativas ou exerzan presión sobre terceiras persoas. Mostrarse conciliador e denunciar sen demora calquera caso de acoso do que se teña coñecemento.

Familias

- Adecuar as medidas de seguridade e control á vulnerabilidade dos seus fillos ou das súas fillas, dándolles máis autonomía a cambio de responsabilidade segundo se fagan máis maduros ou maduras.
- Aceptar internet como un instrumento que pode resultar beneficioso se se utiliza ben.
- Tratar de non exercer de policías, senón de conseguir que os seus fillos ou as

súas fillas acepten como natural certo grao de control. O mellor é que acorden conxuntamente unha serie de condicións para o uso da web (horario, tipo de contidos), tanto mediante os ordenadores coma os móbiles.

- Se fose posible, promover que o alumnado non manexe o ordenador pechado no seu cuarto, senón en presenza doutros familiares. Evitar forzalo a que nos permita ver a pantalla; é moito máis efectivo ter confianza para preguntarlle con quen se comunica e conte de forma natural que é o que fai na rede. O ideal é darlle apoio, implicarse nos seus proxectos, ou mesmo facerse membro das mesmas redes sociais.
- Estar atentos a calquera síntoma de desacougo, cambios de humor repentinos etc., sobre todo se coinciden cos accesos á web.
- Sondar periodicamente a rede mediante un buscador para detectar imaxes, datos persoais ou comunicacións dos seus fillos ou das súas fillas.

Resulta moi beneficioso manter un contacto profesorado-familia para comunicar calquera síntoma de acoso que se detecte no alumnado e tomar medidas canto antes.



Informe preliminar

Plan de Convivencia de Centro

Enquisa.....novembro, 2015

Consello Escolar.....xaneiro, 2016

Comisión da Convivencia.....abril, 2016

Limiar

A enquisa sobre a convivencia, elaborada pola Consellería de Educación, realizouse no mes de novembro de 2015. Os cuestionarios para o alumnado, particularmente no caso da ESO, evitaron pedir xuízos de valor globais, presentando as preguntas con respecto a situacións concretas ou á experiencia concreta de cada quen. A medida que aumenta o grao de madurez (bacharelato) preséntanse as cuestións máis xenéricas e próximas ao preguntado as familias e persoal docente e non docente.

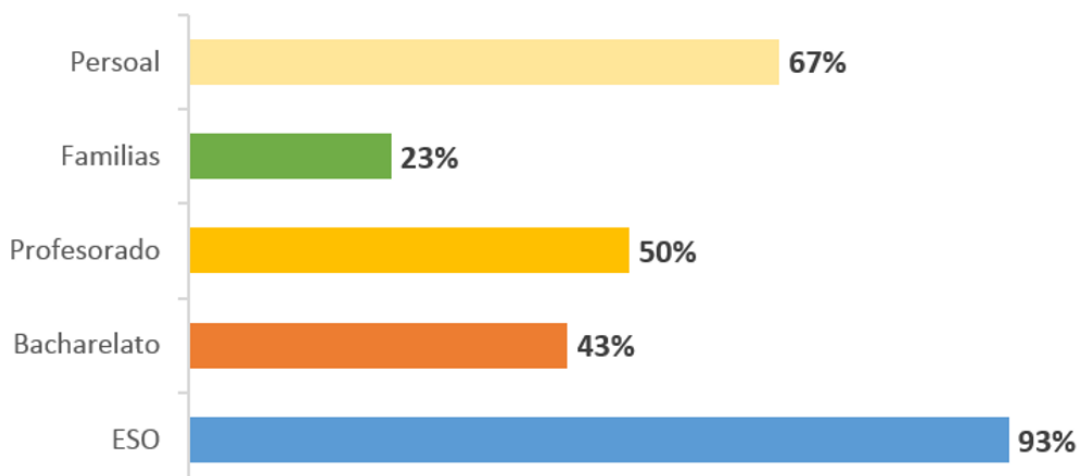
Os resultados da enquisa chegaron ao centro a finais do mes de decembro de 2015. O informe completo entregouse aos diferentes sectores (claustro de profesores, Consello Escolar, ANPA...) para o seu coñecemento. Pode consultarse o resultado íntegro en:

http://www.edu.xunta.es/centros/iesdemugardos/?q=system/files/resultadoEnquisas_15025657.pdf

Á Comisión de Convivencia do CE correspóndelle esta análise para a cal se agruparon os datos. Este formato permite, por unha banda, a visión conxunta de todos os sectores e, por outra, a comparación coa situación de todos os centros de Galicia a partir do informe global dispoñible en [Diagnose de convivencia 2015-2020](#):

http://www.edu.xunta.es/portal/sites/web/files/estratexia_galega_convivencia_informe_resumo_diagnostico_final_.pdf

1. Participación



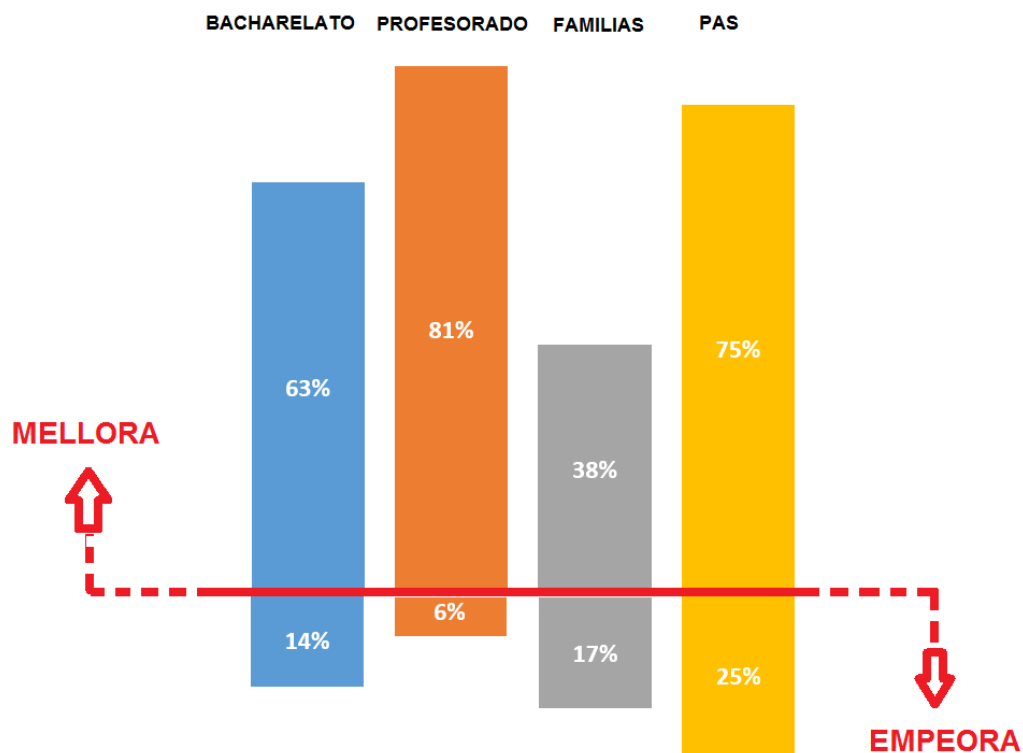
Todos os participantes necesitaron un código de acceso aos cuestionarios en rede. O das familias fíxoselles chegar directamente polos seus fillos/as. Deste xeito, o alumnado da ESO cubriu a enquisa no centro coa supervisión da dirección; e os outros colectivos, pola súa conta en terminais telefónicos ou nos seus ordenadores particulares. A este feito cremos que se debe principalmente a diferenza de participación. Ademais, debemos ter en conta que unha parte dos códigos distribuídos non funcionaron correctamente.

En todos os sectores a participación do centro supera as porcentaxes acadadas a nivel galego, sobre todo polo se refire ás familias: centro: 23%; Galicia: 8,8%.

O nivel de participación e o método de recollida de datos resultan suficientes para avaliar os aspectos recollidos nos cuestionarios. O resultado pode tomarse, polo tanto, como unha evidencia confiable sobre o clima do centro.

2. Evolución da convivencia no centro

Valoración da **percepción da evolución da convivencia** no centro nos últimos tres anos



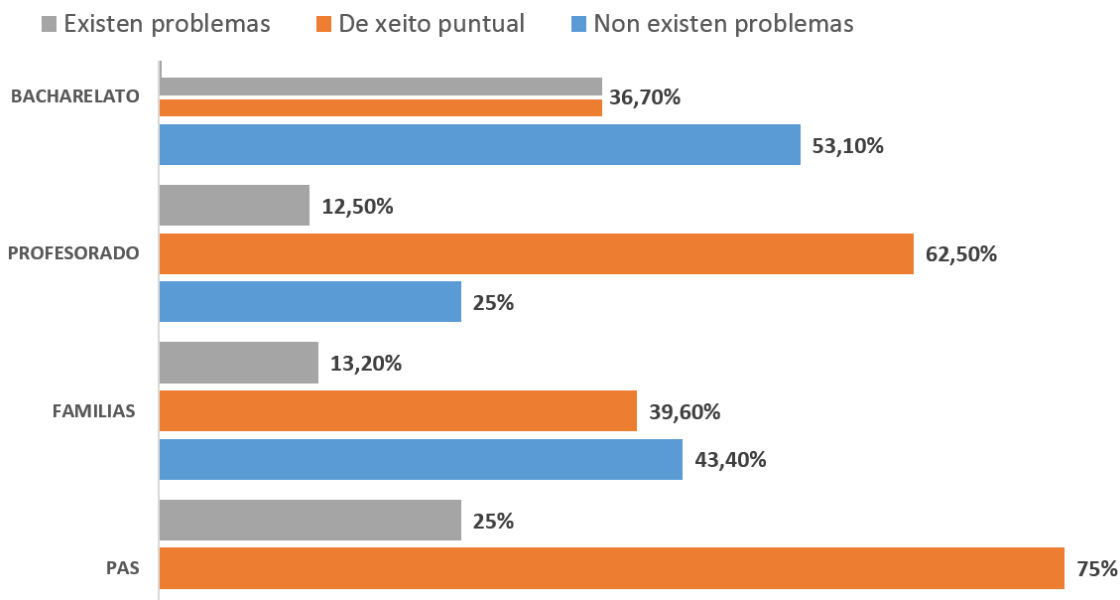
A porcentaxe correspondente a “sen resposta” ronda o 30% nos estudantes de bacharelato; e nas familias, máis do 50%. No primeiro caso é debido ao alumnado que non acumula máis dun ano de permanencia no centro. No caso das familias pode deberse á falta de referencias ou coñecemento para avaliar a convivencia.

No alumnado de bacharelato, a maior percepción de melloría rexístrase entre os que levan 1 ou 2 anos de permanencia no centro. Coas repeticións, 3 ou 4 anos de permanencia, aumenta a percepción de empeoramento.

A percepción de empeoramento **alarmante** é minoritaria para o alumnado (2%) e familias (1,9%) e non existe no persoal docente non docente.

3. Principais conflitos de convivencia

PERCEPCIÓN DA EXISTENCIA DE CONFLICTOS DE CONVIVENCIA NO CENTRO



Todos os sectores aprecian que os problemas son en boa medida casos puntuais. Os cuestionarios do bacharelato non distinguían entre a existencia de problemas ou só casos puntuais. Con todo, maioritariamente este colectivo non percibe a existencia de conflitos de convivencia no centro.

Entre as cinco primeiras condutas máis habituais contrarias á convivencia, o alumnado da ESO e do bacharelato coinciden en tres: *“Interromper, molestar e non deixar dar á clase”*, *“Poñer alcumes ou rirse doutra persoa”* e *“Chegar tarde á clase”*.

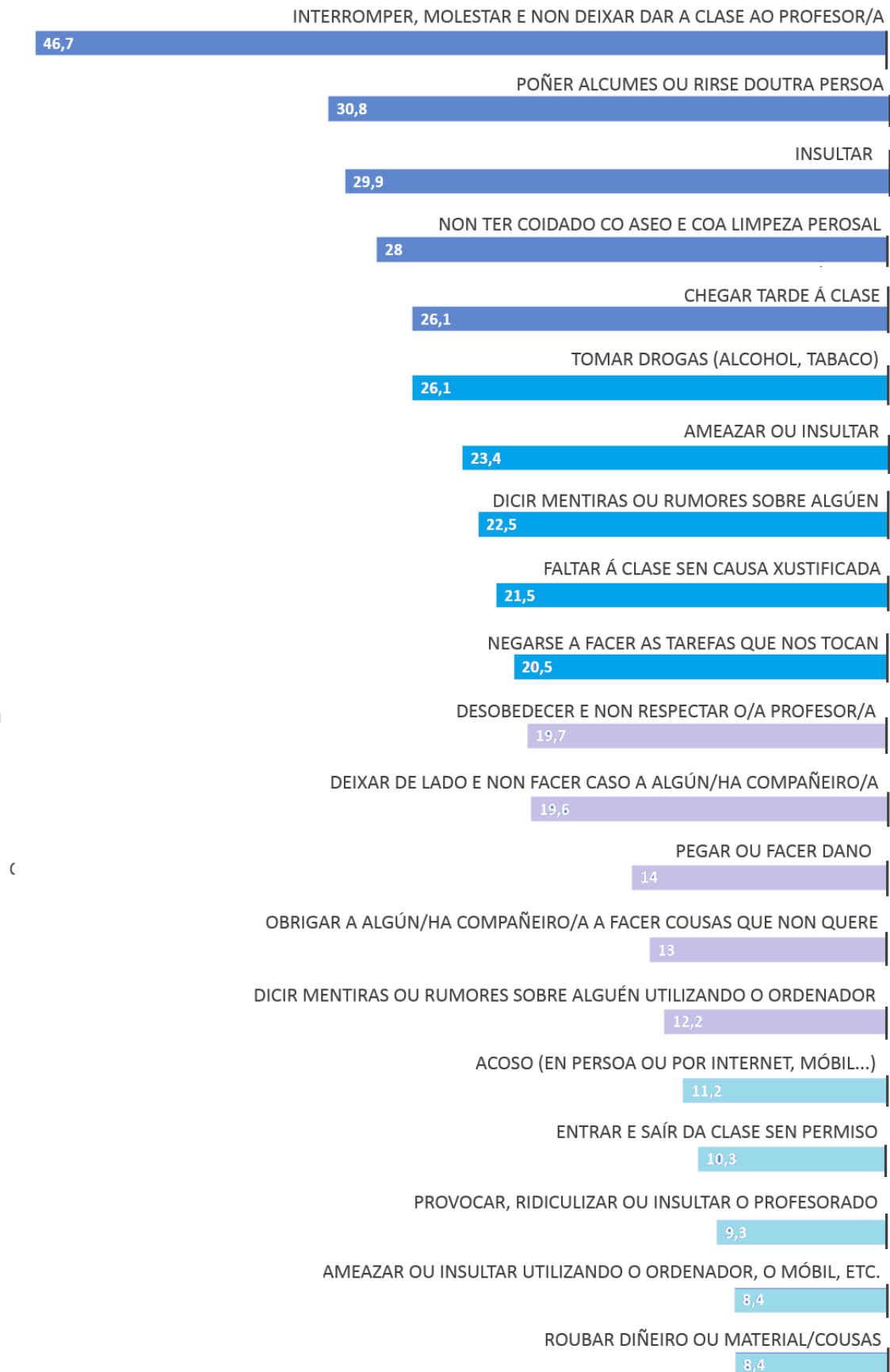
Para máis da metade do alumnado de bacharelato, o principal problema é *“Tomar drogas (alcohol e tabaco)”*. Para o 26,5% ocorre bastantes veces e para outro 28,6%, moitas veces. Trátase dunha conduta que non percibe como habitual ningún outro colectivo, pero que pola súa gravidade debe ser contrastada e tomar as medidas oportunas.

De igual xeito, parece recomendable no bacharelato estudar as causas da segunda conduta máis habitual para eles: *“Faltar á clase sen causa xustificada”*. Para o 30,6% bastantes veces e para o 18,4% moitas veces.

Para o alumnado da ESO a principal conduta negativa é con diferenza *“Interromper, molestar e non deixar dar á clase ao profesorado”* (24,3% bastantes veces máis 22,4% moitas veces).

Tanto na ESO coma no bacharelato, cambiando algunhas condutas de posto, as cinco primeiras condutas negativas son as mesmas que a nivel galego.

As agresións verbais (alcumes, bromas, insultos e ameazas) son máis numerosas que as físicas (pegar e roubar). Todas deben ser obxecto de medidas correctoras; porén, parece necesario incidir principalmente nas primeiras.



Bacharelato

TOMAR DROGAS (ALCOHOL, TABACO)

55,1

FALTAR Á CLASE SEN CAUSA XUSTIFICADA

49

POÑER ALCUMES OU RIRSE DOUTRA PERSOA

46,9

INTERROMPER, MOLESTAR E NON DEIXAR DAR A CLASE AO PROFESOR/A

42,9

CHEGAR TARDE Á CLASE

38,7

DICIR MENTIRAS OU RUMORES SOBRE ALGÚEN

38,7

DESOBEDECER E NON RESPECTAR O/A PROFESOR/A

28,6

INSULTAR

22,4

NON TER COIDADADO CO ASEO E COA LIMPEZA PERSOAL

18,4

DICIR MENTIRAS OU RUMORES SOBRE ALGUÉN UTILIZANDO O...

18,4

DEIXAR DE LADO E NON FACER CASO A ALGÚN/HA COMPAÑEIRO/A

18,3

AMEAZAR OU INSULTAR

14,3

PROVOCAR, RIDICULIZAR OU INSULTAR O PROFESORADO

12,3

AMEAZAR OU INSULTAR UTILIZANDO O ORDENADOR, O MÓBIL, ETC.

10,2

OBRIGAR A ALGÚN/HA COMPAÑEIRO/A A FACER COUSAS QUE NON QUERE

10,2

ROUBAR DIÑEIRO OU MATERIAL/COUSAS

10,2

NEGARSE A FACER AS TAREFAS QUE NOS TOCAN

8,2

ACOSO (EN PERSOA OU POR INTERNET, MÓBIL...)

6,1

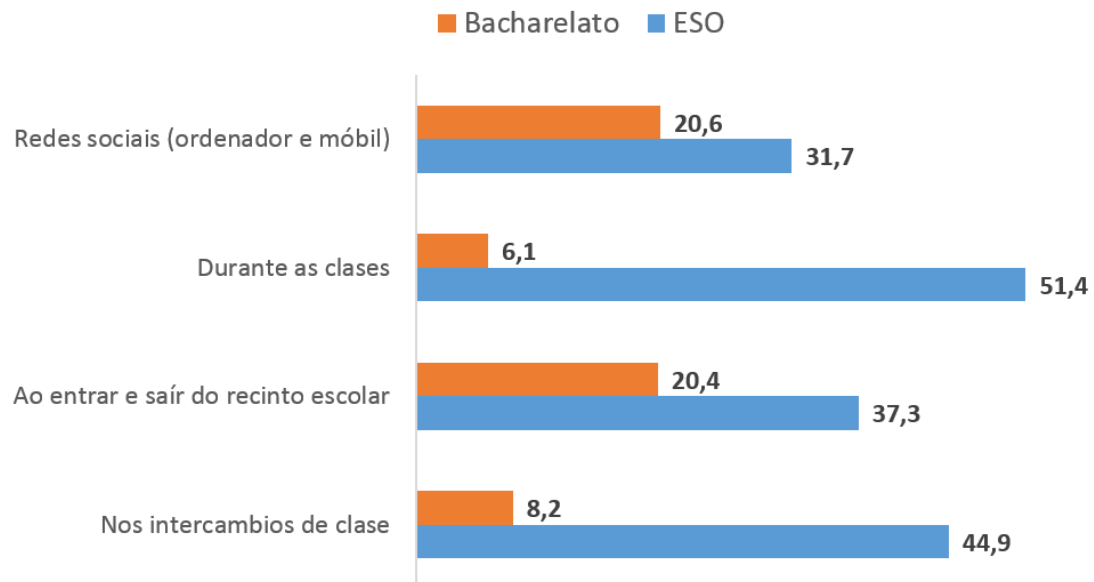
PEGAR OU FACER DANO

4,1

ENTRAR E SAÍR DA CLASE SEN PERMISO

4

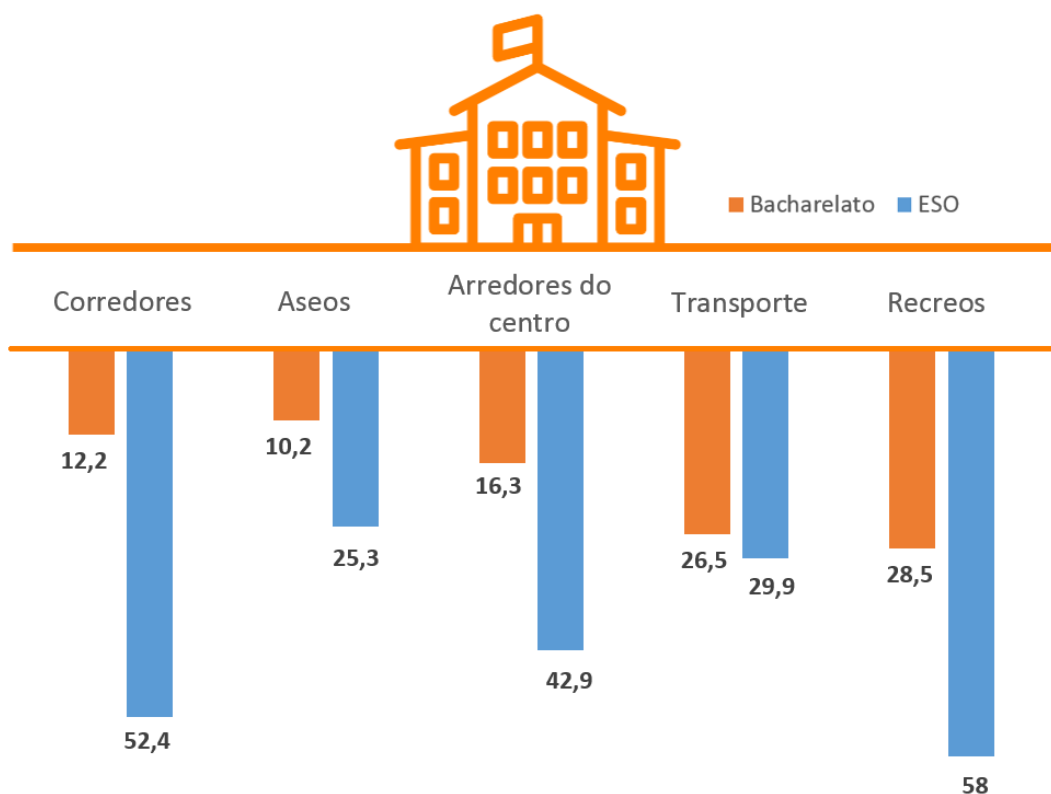
4. Momentos nos que se producen os principais conflitos de conflitos



O alumnado ESO, comparado co do bacharelato, posúe unha meirande percepción de conflictividade nos espazos e momentos comúns.

Chama a atención a porcentaxe de problemas durante as clases para o alumnado de ensino obrigatorio: 12,1% bastantes veces máis 39,3% moitas veces.

5. Espazos nos que se producen os principais problemas de convivencia



O alumnado da ESO duplica a percepción de lugares conflictivos comparado co bacharelato, agás no transporte.

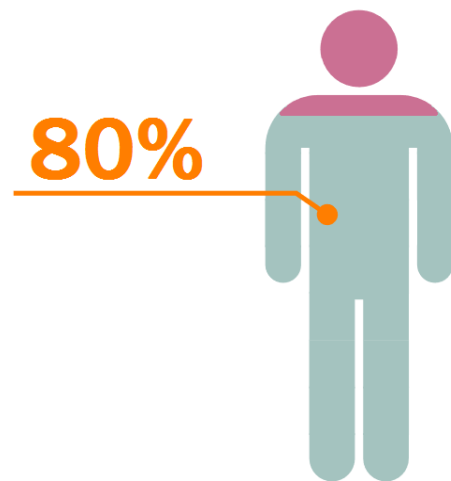
Para o alumnado de bacharelato, as redes sociais (móbil e ordenador) superan os momentos presenciais (clases e intercambios).

O “patio do recreo” percíbese como o momento-espazo máis conflictivo.

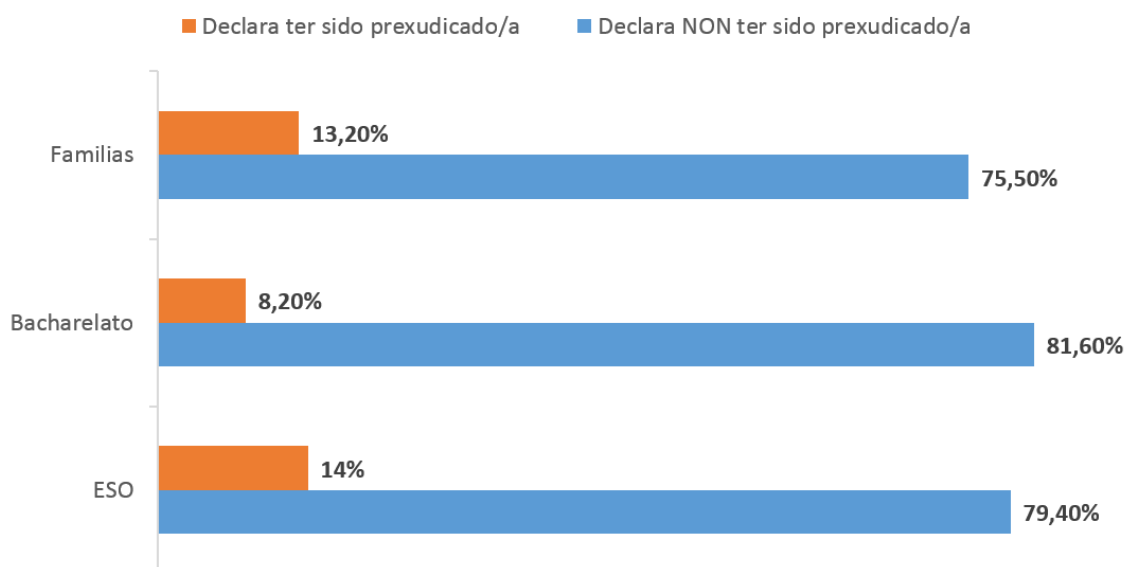
6. Sobre a condición de prexudicado/-a

Aproximadamente o 80% do alumnado declara **non** ter padecido ningunha conduta negativa (acoso, agresión ou falta de respecto) ao longo da súa escolaridade.

As familias tamén declaran preto da mesma porcentaxe (75,5%) que os seus fillos non sufriron ningunha desas condutas negativas.



Alumnado que declara ter sido prexudicado/a nalgunha conduta contraria á convivencia

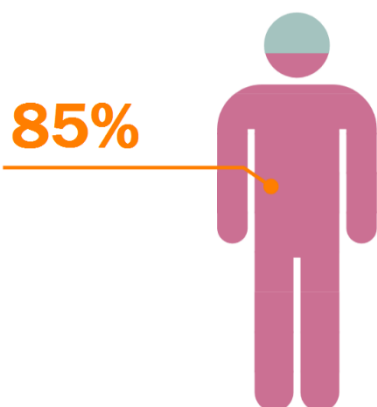


A media dos tres sectores (familias, ESO e BAC.) indicaría que arredor do **13%** do alumnado sufriu algunha vez unha agresión, acoso ou falta de respecto.

Estas porcentaxe son similares ao contexto galego.
(Galicia: ESO, 14,6%; BAC, 9,8%; familias, 8,5%)

Por sexos, non atopamos diferenzas salientables na ESO (rapaces, 14,3%; rapazas, 14,5%), pero si no bacharelato no cal as rapazas declaran ser vítimas nunha porcentaxe significativamente superior: rapaces: 3,7%; rapazas: 13,6%

7. Sobre a condición de infractor/a



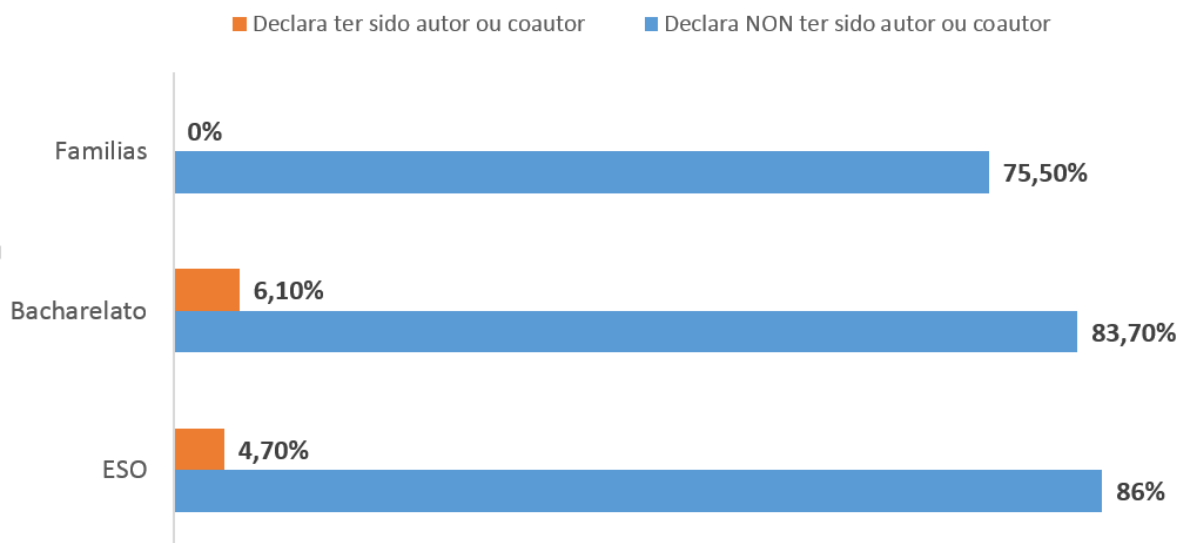
INFRACTOR/A

O 85% do alumnado declara **non** ter sido autor nin coautor dunha conduta contraria á convivencia como falta de respecto, agresión, acoso...

A porcentaxe dos que elixe “Sen resposta” ronda o 10%. Nas familias esta opción sitúase no 25%.

A media do alumnado que recoñece ter sido autor ou coautor destas condutas sitúase no 5%, o mesmo que a nivel galego.

Alumnado que declara ter sido autor ou coautor dalgunha agresión



Por sexos, atopamos unha diferenza. Na ESO, a porcentaxe das rapazas (5,5%) é superior á dos rapaces (4,1%) que se declaran autores ou coautores. No bacharelato os rapaces decláranse autores ou coautores ata un 7,4% fronte ao 4,5% das rapazas.

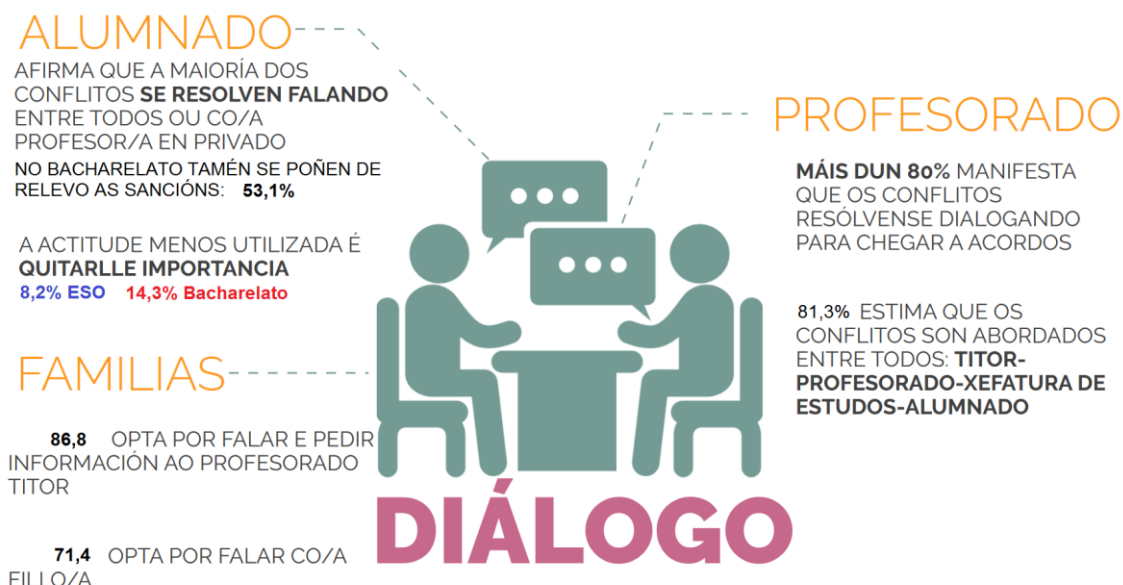
NA ENSINANZA OBRIGATORIA
DECLÁRASE A UN TEMPO
PREJUDICADO/A E
INFRACTOR/A

4,6%

NA ENSINANZA POSTOBRIGATORIA
DECLÁRASE A UN TEMPO
PREJUDICADO/A E
INFRACTOR/A

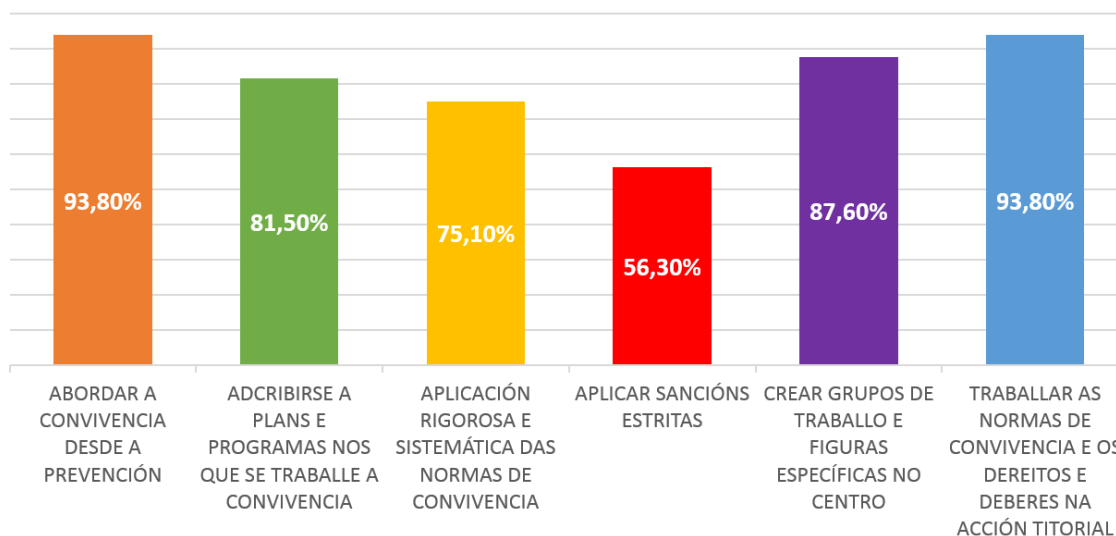
2%

8. Sobre a forma de resolver os conflitos



9. Influencia de diversos aspectos no clima escolar

Influencia de diversos aspectos no clima escolar (profesorado)

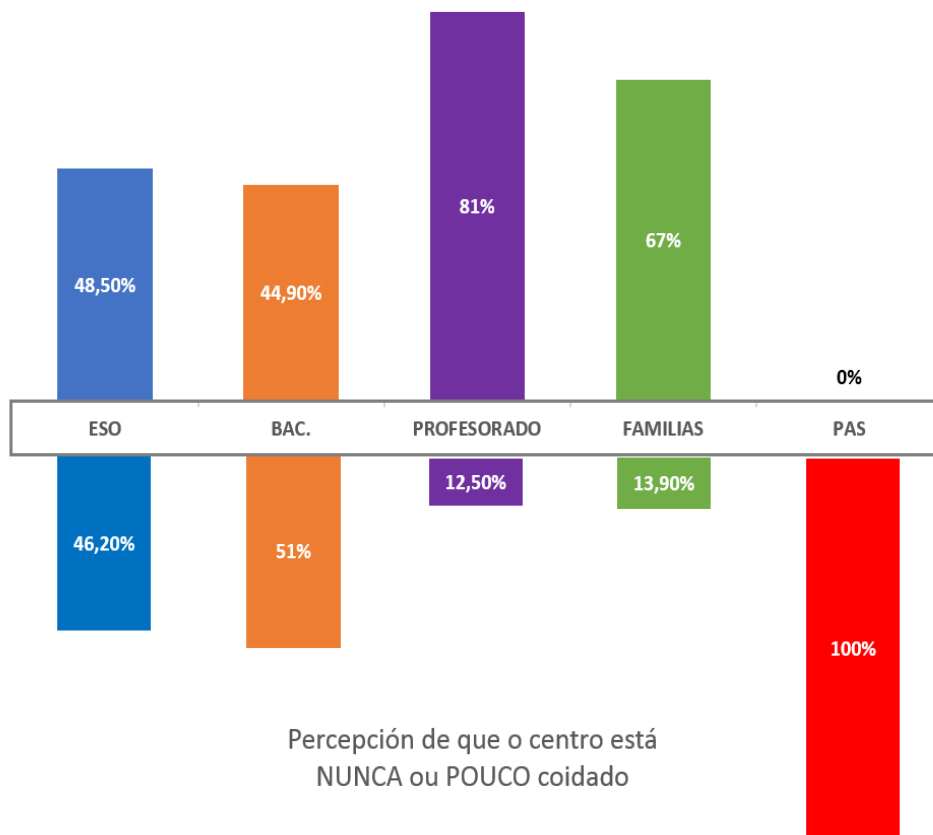


Pouco máis da metade do profesorado (56,3%) considera que ten unha boa ou moi boa formación en materia de convivencia escolar.

A prevención e acción titorial son as medidas máis influíntes no clima escolar, segundo o profesorado.

10. Sobre o coidado dos materiais e instalacións

Percepción de que o centro está
BEN ou BASTANTE coidado



Percepción de que o centro está
NUNCA ou POUCO coidado

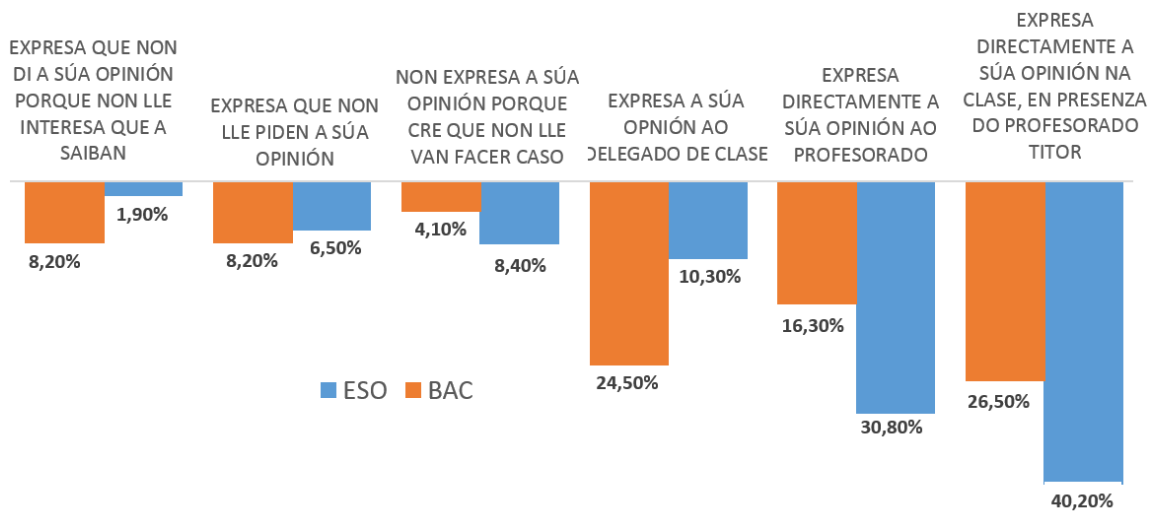


As instalacións do centro están pouco ou nada coidadas para a metade do alumnado. O persoal non docente é aínda máis crítico con respecto ao coidado das instalacións e materiais. “Tirar lixo ao chan” e “Facer pintadas nas mesas” son os problemas máis recorrentes.

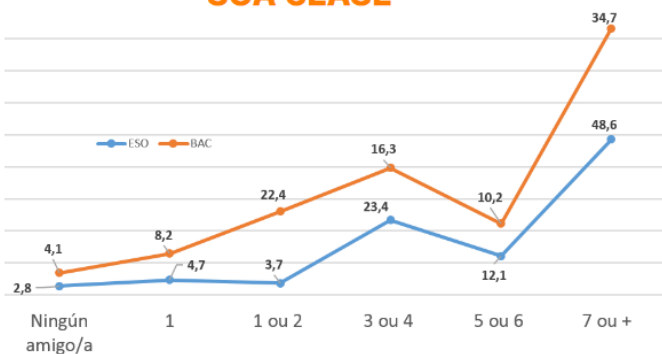
11. Sobre a participación do alumnado



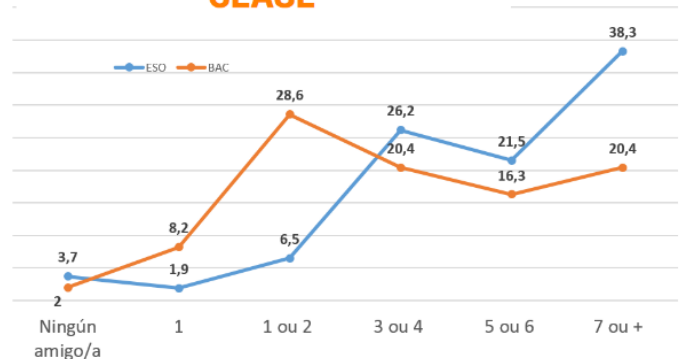
Sobre as decisión que se toman na clase ou no centro



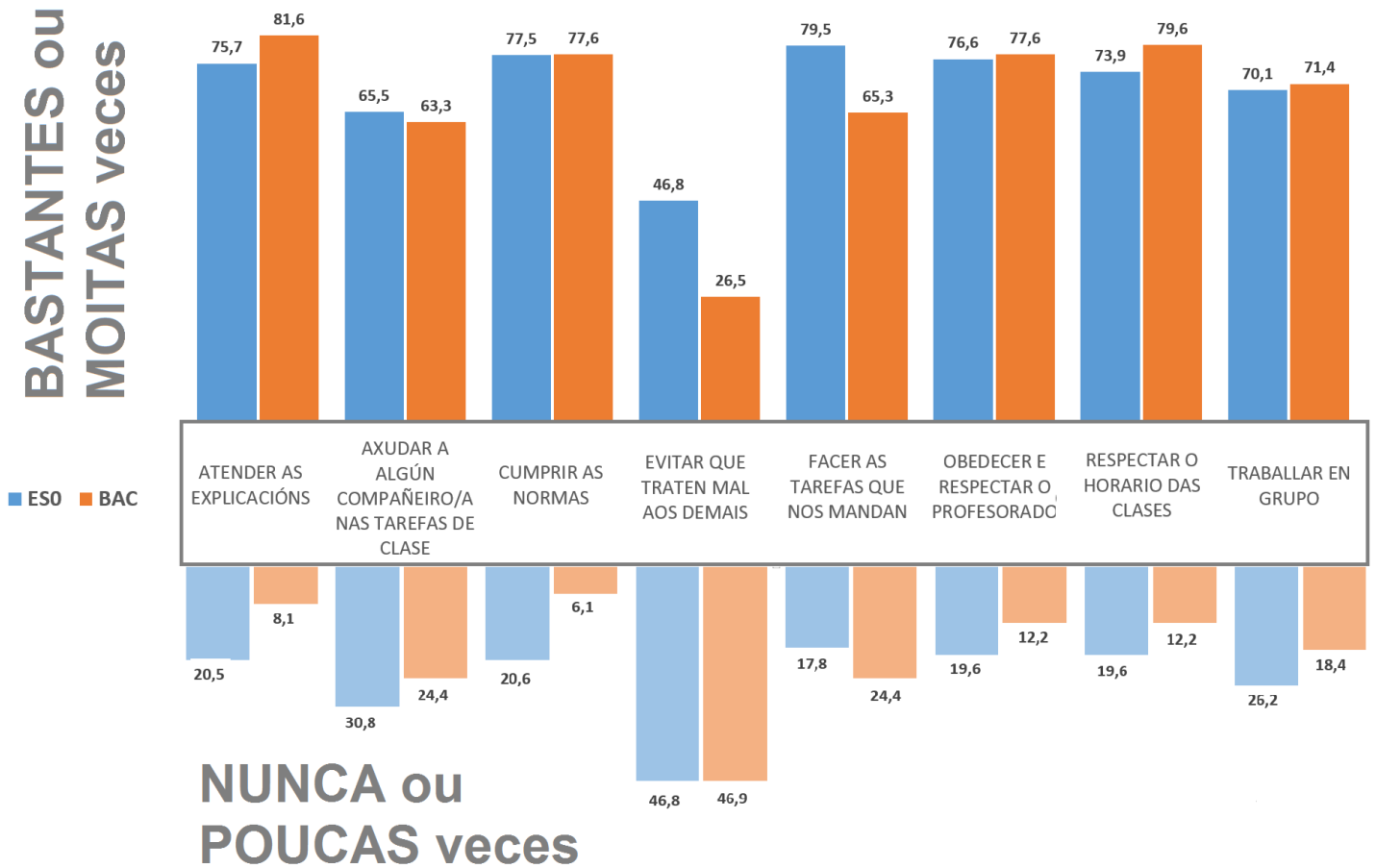
NÚMERO DE AMIGOS NO CENTRO EDUCATIVO, QUE NON SEXAN DA SÚA CLASE



NÚMERO DE AMIGOS DA SÚA CLASE



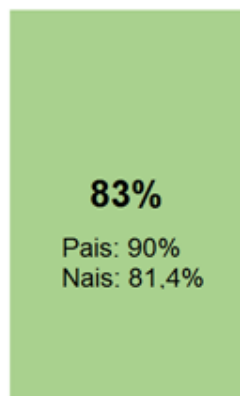
12. Sobre aspectos potencialmente positivos



ÍNDICE DE SATISFACCIÓN
DAS FAMILIAS CO.
CENTRO

Sen resposta: **17%**

DECLÁRASE
ABERTAMENTE SATISFEITO



83%

Pais: 90%
Nais: 81.4%

0%

MANIFESTA O SEU
DESCONTENTO