

Estimadas familias:

Unha das medidas xa anunciadas oficialmente, no caso de pasarmos á Fase 2, é a reapertura dos centros educativos. Isto significa o **retorno á actividade lectiva presencial, con carácter voluntario para o alumnado de segundo curso de Bacharelato**.

Gustaríanos salientar precisamente o carácter voluntario para o alumnado e as familias que decidan enviar os seus fillos/as ao instituto. O único caso no que está expresamente prohibido a incorporación ás aulas é precisamente o das persoas con síntomas compatibles con covid-19 ou que estean en illamento domiciliario por este motivo.

Para tomar a súa decisión transmitímoslle a seguinte información relativa ás medidas de seguridade e protocolo de medidas de prevención.

O IES de Mugardos abrirá as súas portas para a docencia presencial **unicamente ao alumnado de 2.º bacharelato entre o 25 de maio e o 8 de xuño**. O 9 de xuño realizarase a sesión de avaliación docente; o 10 de xuño publicaranse en AbalarMóviles e entregaranse no centro os boletíns de notas co seguinte período de reclamacións e matrícula na ABAU, de ser o caso. E como xa se vén facendo en cursos anteriores, a seguinte semana impartiránse clases preparatorias para probas de acceso á universidade.

No momento de escribir esta circular temos a noticia de que **non haberá transporte escolar**. Cremos que é un asunto importante e intentaremos informar antes da fin de semana se se autoriza este servizo.

**O profesorado cumprirá o seu número de horas semanais**, coas excepcións contempladas legalmente para as persoas vulnerables e en situación de risco.

Por razóns de desdoblamento de grupos e reducir o número de alumnos/as por aula e mellor cumprimento das medidas de protección, **os horarios lectivos serán adaptados**. Un exemplo provisional para o primeiro día sería o seguinte:

HORARIO 2ºBACH B		HORARIO 2ºBACH A GRUPO 1		HORARIO 2º BACH GRUPO 2	
HORAS	LUNS	HORAS	LUNS	HORAS	LUNS
9.00 – 9.45	L.CAST (A.4)	9.00 – 9.45	INGLÉS (A.2)	9.00 – 9.45	FILOSOFÍA (A.8)
9.45 – 10.30	L.CAST (A.4)	9.45 – 10.30	INGLÉS (A.2)	9.45 – 10.30	FILOSOFÍA (A.8)
10.30 – 11.15	BIO (A.4) FÍS (A.TEC)	10.30 – 11.15	FILOSOFÍA (A.2)	10.30 – 11.15	INGLÉS (A.8)
11.15 – 11.45	L	11.15 – 11.45	L	11.15 – 11.45	L
11.45 – 12.30	BIO (A.4) FÍS (A.TEC)	11.45 – 12.30	FILOSOFÍA (A.2)	11.45 – 12.30	INGLÉS (A.8)
12.30 – 13.15	DEB.T (A.PLÁS) QUÍM (LAB F/Q)	12.30 – 13.15	MAT.S.(A.2) GRE (BIB)	12.30 – 13.15	ECO (A.8)
13.15 – 14.00		13.15 – 14.00	MAT.S.(A.2) GRE (BIB)	13.15 – 14.00	ECO (A.8)

En nome do conxunto do claustro de profesores/as transmítoles que nos gustaría contar coa asistencia do maior número de alumnos/as posibles. A dirección do IES de Mugardos cre que é **recomendable esta volta ás aulas** coas garantías das medidas de hixiene, seguridade e protección que resumimos de seguido.

**Gustaríanos que a volta de correo nos comunicase a decisión de asistencia do seu fillo/a.**

Atentamente,



Serafín Álvarez Rodríguez  
Director do IES de Mugardos

## Medidas de hixiene e limpeza do centro educativo

Colocarase un dispensador de xel desinfectante en todas as aulas e zonas de paso comúns. Debe terse en conta que cando as mans teñen sucidade visible o xel hidro alcohólico non é abondo, e é preciso usar auga e xabón.

O persoal de limpeza realizará dúas quendas de traballo ao día. Unha pola mañá, durante o horario lectivo, para proceder á limpeza dos espazos comúns as veces que sexa necesaria; e outra quenda pola tarde para limpeza e desinfección das instalacións.

Porase a disposición do alumnado:

- Máscaras hixiénicas (obrigatorias no transporte escolar e en todos os espazos do instituto sempre que se empregue ben).
- Panos de papel desbotable.
- Solución desinfectante para limpar o posto escolar se o desexa.

## Medidas xerais sobre seguridade

Na ocupación das aulas e outros espazos; a distancia interpersonal mínima será de 2 metros.

Empregaranse as aulas do centro de 50 m<sup>2</sup> (aprox.) que permiten unha ocupación máxima de 15 postos escolares.

Organizáranse as entradas e saídas de xeito escalonado. Reduciranse ao mínimo necesario os desprazamentos de grupos de estudantes. Restrinxirase a libre circulación polo recinto escolar.

Nas ocasións en que a distancia de seguridade interpersonal sea menor aos 2 m, é obrigatorio o uso de máscara hixiénica.

Recoméndase optar polo transporte activo a pé ou bicicleta.

Non funcionará o servizo de cafetería.

## Medidas de protección individual

Será obrigatorio o uso de máscara hixiénica no transporte escolar e nos movementos polo centro.

A hixiene de mans é obrigatoria en cada entrada e saída da aula.

Evitar tocar a face e os ollos.

Farase un especial esforzo en gardar en todo momento a distancia de seguridade co demais persoal e alumnado, tanto nos períodos de actividade como na entrada e saída ao posto, así como nos tempos de descanso.

Extremárase a orde no posto de traballo e nas mesas da aula.

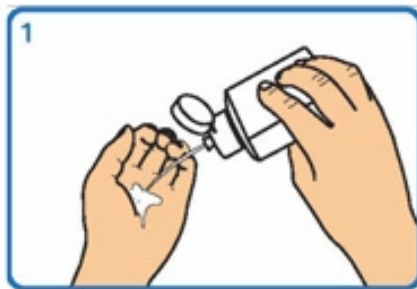
O alumnado non compartirá material de uso propio con ningún dos seus compañeiros./as.

As ventás, portas, persianas, contras, dispositivos de funcionamento da iluminación, os proxectores, encerados e restantes ferramentas pedagóxicas serán únicamente usadas polo profesorado, coas medidas de seguridade e hixiene que procedan.

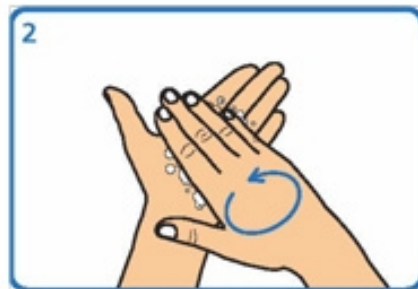
Evitárase o desprazamento do alumnado da aula aínda que si se permitirá levantarse para realizar pequenos estiramientos ou exercicios posturais que non implique moverse do posto de traballo nos casos nos que a sesión lectiva supere unha hora.

O uso dos aseos estará limitado a unha simultaneidade non superior a un terzo do seu aforo. O alumnado deberá hixienizar as mans á saída do mesmo.

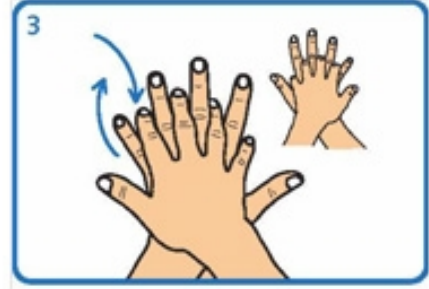
# Técnica de hixiene das mans con preparacións alcohólicas



1  
Depositar na palma da man unha dose de produto suficiente para cubrir todas as superficies a tratar.



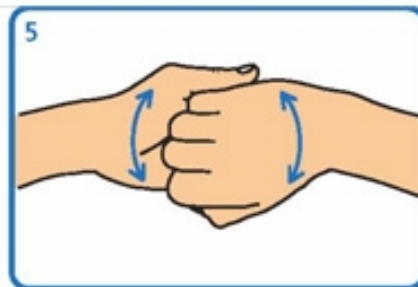
2  
Fregar as palmas das mans entre si



3  
Estender o produto entre os dedos



4  
Fregar as palmas das mans entre si, cos dedos entrelazados



5  
Fregar o dorso dos dedos dunha man coa palma da man oposta, agarrándose os dedos



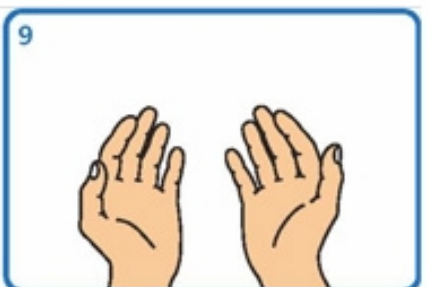
6  
Fregar cun movemente de rotación o polgar esquerdo atrapándoo coa palma da man dereita, e viceversa.



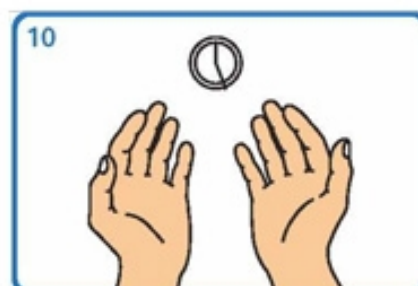
7  
Fregar a punta dos dedos da man dereita contra a palma da man esquerda, facendo un movemente de rotación, e viceversa



8  
Fregar cada pulso coa man oposta



9  
Esperar ata que o produto se evapore e as mans estean secas (non use papel nin toallas)



10  
Este proceso debe levar entre 20 e 30 seg.

## COLOCACIÓN CORRECTA DA MÁSCARA HIXIÉNICA OU CIRÚRXICA

Lavar as mans con auga e xabón antes de manipular a máscara. Identificar a parte superior e/ou o lado correcto desta. Colocala na cara e axustar, se dispón dela, a pinza nasal ao nariz.



Colocar ben as bandas, segundo modelo. Por detrás das orellas ou a banda superior pola parte da cabeza e a inferior pola parte de atrás do pescozo.

Baixar a parte inferior da máscara á barbela e verificar que esta queda cuberta na súa totalidade.



Presionar a pinza nasal, se a ten, cos dedos índices de ambas mans para axustar-la ao nariz. Verificar que a máscara está colocada correctamente, comprobando o selado e a ausencia de molestias respiratorias.

Unha vez axustada, non tocar a máscara coas mans. Se o usuario necesita tocar a máscara, debe previamente lavar as mans con auga e xabón ou refregalas cunha solución hidroalcohólica.

### Como debo poñerme a máscara correctamente?

› Débense seguir os seguintes pasos na colocación correcta da máscara hixiénica ou cirúrxica:

- | Lavar as mans con auga e xabón antes de manipular a máscara. Identificar a parte superior e/ou o lado correcto desta. Colocala na cara e axustar, se dispón dela, a pinza nasal ao nariz.
- | Colocar ben as bandas, segundo o **modelo de máscara**. Por detrás das orellas ou a banda superior pola parte da cabeza e a inferior pola parte de atrás do pescozo.
- | Baixar a parte inferior da máscara ao queixo e verificar que esta queda cuberta na súa totalidade.
- | Presionar a pinza nasal, se a ten, cos dedos índices de ambas mans para axustala ao nariz. Verificar que a máscara está colocada correctamente, comprobando o selado e a ausencia de molestias respiratorias.
- | Unha vez axustada, non tocar a máscara coas mans. Se o usuario necesita tocar a máscara, debe previamente lavar as mans con auga e xabón ou refregalas cunha solución hidroalcohólica.