



XUNTA DE GALICIA
CONSELLERÍA DE CULTURA,
EDUCACIÓN E UNIVERSIDADE

Instituto de Educación Secundaria da Cañiza

Alvaro Cunqueiro, s/n-OROSO
36880-A Cañiza (Pontevedra)
Tlf: 886110001
ies.caniza@edu.xunta.es
www.edu.xunta.es/centros/iesacaniza



PLAN DE CONVIVENCIA

I.E.S. da Cañiza

(versión do 21 de xuño de 2023)



Fondo Social Europeo
O FSE inviste no teu futuro

TÁBOA DE CONTIDOS

1.	OBXECTO, FINS E PRINCIPIOS DO PLAN DE CONVIVENCIA	3
2.	CARACTERÍSTICAS DO CENTRO E DO SEU CONTORNO	6
2.1.	Localización e descrición	6
2.2.	Espazos e infraestruturas	7
3.	SITUACIÓN ACTUAL NO CENTRO RESPECTO DA CONVIVENCIA	9
3.1	Introdución.....	9
3.2	Reflexións sobre o estado da convivencia.....	10
3.3	Punto de partida do plan.....	12
4.	OBXECTIVOS ESPECÍFICOS.....	13
5.	CONCRECIÓN DOS OBXECTIVOS.....	15
5.1	Actividades para facilitar a integración e participación do alumnado	15
6.	PROTOCOLOS E PROGRAMAS ESPECÍFICOS.....	17
6.1.	PREVENCIÓN, DETECCIÓN E TRATAMENTO DAS SITUACIÓNS DE ACOSO ESCOLAR.....	17
6.2.	IGUALDADE, NON DISCRIMINACIÓN E LIBERDADE DE IDENTIDADE DE XÉNERO.....	19
6.3.	PREVENCIÓN, DETECCIÓN E INTERVENCIÓN DO RISCO SUICIDA NO ÁMBITO EDUCATIVO	21
6.4.	ATENCIÓN EN URXENCIAS SANITARIAS E ATENCIÓN EDUCATIVA AO ALUMNADO CON ENFEREMIDADE CRÓNICA	24
6.5.	PREVENCIÓN, DETECCIÓN E INTERVENCIÓN EDUCATIVA DOMICILIARIA NO ÁMBITO EDUCATIVO.....	26
6.6.	PROTECCIÓN DE DATOS.....	28
7.	DIFUSIÓN.....	30
8.	SEGUIMIENTO, AVALIACIÓN E MELLORA	31
9.	OUTROS	31

1. OBXECTO, FINS E PRINCIPIOS DO PLAN DE CONVIVENCIA

O plan de convivencia é o documento no que se articula a convivencia escolar e as liñas xerais do modelo de convivencia que se pretende implantar, os obxectivos específicos que cómpre alcanzar, as normas que a regulan e as actuacións que se deben realizar neste ámbito para a consecución dos obxectivos proxectados. En definitiva, é un proxecto de reflexión e pensamento en que se sinalan as liñas de actuación para a mellora da convivencia no centro docente.

O plan de convivencia, que terá como referentes os fins e principios informadores da convivencia nos centros docentes, recollidos no artigo 3 da Lei 4/2011, explicitará aqueles principios consensuados pola comunidade educativa que rexerán todas as actuacións e intervencións.

Na Comunidade Autónoma galega, os obxectivos xerais do plan de convivencia, aparecen regulados no artigo 12 do Decreto 8/2015 e relaciónanse cos fins e principios regulados no artigo 3 da Lei 4/2011, tal como se indica a continuación:

FINS E PRINCIPIOS INFORMADORES DA CONVIVENCIA NOS CENTROS DOCENTES (ARTIGO 3 DA LEI 4/2011)	OBXECTIVOS XERAIS DO PLAN DE CONVIVENCIA (ARTIGO 12 DO DECRETO 8/2015)
a) A garantía dun ambiente educativo de respecto mutuo que faga posible o cumprimento dos fins da educación e que permita facer efectivo o dereito e o deber de aproveitar de xeito óptimo os recursos que a sociedade pon á disposición do alumnado no posto escolar.	b) Concienciar e sensibilizar a comunidade educativa sobre a importancia dunha axeitada convivencia escolar e sobre os procedementos para melloralala e acadar un ambiente educativo que permita o óptimo aproveitamento dos recursos que a sociedade pon á

	<p>disposición do alumnado. g) Contribuír desde o ámbito da convivencia á adquisición das competencias básicas, particularmente das competencias social e cidadá e para a autonomía e iniciativa persoal.</p>
<p>b) A educación no respecto dos dereitos e liberdades fundamentais, na igualdade de dereitos e oportunidades entre homes e mulleres e na igualdade de trato e non discriminación das persoas.</p>	<p>c) Fomentar nos centros educativos os valores, as actitudes e as prácticas que permitan mellorar o grao de aceptación e cumprimento das normas e avanzar no respecto á diversidade e no fomento da igualdade entre homes e mulleres. i) Establecer, incrementar e consolidar as relacións con entidades e institucións do contorno que contribúan á construción de comunidades educadoras e a unha convivencia de calidade que potencie os dereitos e liberdades fundamentais.</p>
<p>c) A prevención e o tratamento das situacións de acoso escolar mediante medidas eficaces.</p>	<p>e) Facilitar a prevención, detección e eliminación de todas as manifestacións de violencia, especialmente do acoso escolar, da violencia de xénero e das actitudes e comportamentos xenófobos e racistas.</p>
<p>d) O recoñecemento ao profesorado, en especial aos membros dos equipos directivos dos centros docentes, das facultades precisas para previr e corrixir as condutas contrarias á convivencia, así como da protección xurídica adecuada ás súas funcións.</p>	<p>a) Facilitarlles aos órganos de goberno e ao profesorado instrumentos e recursos en relación coa promoción da cultura de paz, a prevención da violencia e a mellora da convivencia no centro.</p>
<p>e) A corresponsabilidade das nais e pais ou das titoras ou titores no mantemento da convivencia nos centros docentes, como</p>	<p>h) Fomentar e facilitar a participación, a comunicación e a cooperación das</p>

<p>un dos principais deberes que lles corresponden en relación coa educación dos seus fillos ou fillas ou pupilos ou pupilas.</p>	<p>familias no mantemento da convivencia nos centros docentes.</p>
<p>f) Promover a resolución pacífica dos conflitos e fomentar valores, actitudes e prácticas que permitan mellorar o grao de aceptación e cumprimento das normas, avanzar no respecto entre todos os membros da comunidade educativa e a mellora da convivencia escolar.</p>	<p>c) Fomentar nos centros educativos os valores, as actitudes e as prácticas que permitan mellorar o grao de aceptación e cumprimento das normas e avanzar no respecto á diversidade e no fomento da igualdade entre homes e mulleres. d) Facilitar a prevención, detección, tratamento, seguimento, xestión e resolución dos conflitos que poidan producirse no centro e aprender a utilizalos como fonte de experiencia e aprendizaxe. f) Facilitar a conciliación e/ou a mediación para a resolución pacífica dos conflitos.</p>
<p>g) Avanzar no respecto entre todos os membros da comunidade educativa e na mellora da convivencia escolar.</p>	<p>b) Concienciar e sensibilizar a comunidade educativa sobre a importancia dunha axeitada convivencia escolar e sobre os procedementos para melloralala e acadar un ambiente educativo que permita o óptimo aproveitamento dos recursos que a sociedade pon á disposición do alumnado. d) Facilitar a prevención, detección, tratamento, seguimento, xestión e resolución dos conflitos que poidan producirse no centro e aprender a utilizalos como fonte de experiencia e aprendizaxe. f) Facilitar a conciliación e/ou a mediación para a resolución pacífica dos conflitos.</p>

<p>h) A promoción da sensibilización dos distintos sectores que interveñen na educación sobre a importancia da convivencia como parte fundamental para o desenvolvemento persoal e social do alumnado.</p>	<p>b) Concienciar e sensibilizar a comunidade educativa sobre a importancia dunha axeitada convivencia escolar e sobre os procedementos para melloralala e acadar un ambiente educativo que permita o óptimo aproveitamento dos recursos que a sociedade pon á disposición do alumnado. g) Contribuír desde o ámbito da convivencia á adquisición das competencias básicas, particularmente das competencias social e cidadá e para a autonomía e iniciativa persoal.</p>
--	---

A concepción da convivencia ven dada polos seguintes principios:

- unha tarefa global do centro no que están implicados os diferentes axentes da comunidade educativa: alumnado, profesorado, familias e persoal de administración e servizos
- un enfoque preventivo onde se deben fomentar a través de programas as diferentes intervencións educativas e habilidades de convivencia
- o desenvolvemento a través dos plans do centro: as programacións didácticas, o plan de acción tutorial e o plan de atención á diversidade.

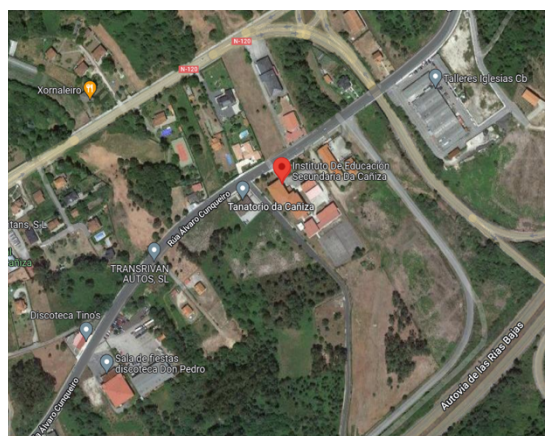
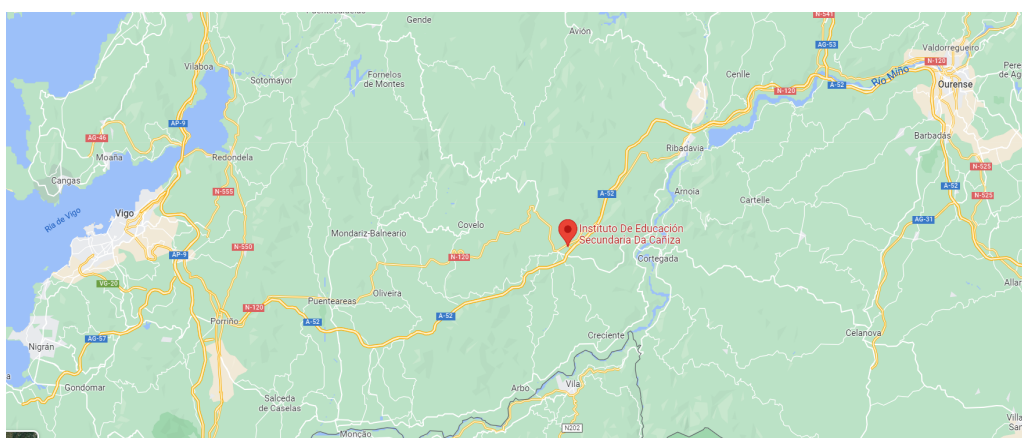
2. CARACTERÍSTICAS DO CENTRO E DO SEU CONTORNO

2.1. Localización e descrición

O IES da Cañiza está situado na vila pontevedresa de A Cañiza, ao sur de Galicia. A súa extensión é de 108 km² e a súa poboación de 5.115 habitantes distribuídos nas 9 parroquias que forman a vila: As Achas, A Cañiza, O Couto, A Franqueira, Luneda, Oroso, Parada de Achas, Petán e Valeixe. Ademais, A Cañiza é a capital da comarca de a Paradanta, que inclúe tamén Arbo, Covelo e Crecente. Aa Paradanta limita ao norte coa

comarca de Vigo, ao nordeste coa Provincia de Ourense e ao sur con Portugal, co río Miño entre medias.

As súas principais vías de comunicación son a autovía A-52, que facilitou aínda máis as comunicacións con Vigo e Ourense, e a estrada N-120 Vigo – Logroño, ademais doutras estradas comarcais e locais polas que accede á vila moito alumnado do centro.



2.2. Espazos e infraestruturas

O centro está constituído por: un edificio principal que alberga a maior parte das aulas, laboratorios, biblioteca, secretaría, conserxería, sala de profesorado, salón de actos e cafetería; un pavillón de Educación Física; tres talleres de Automoción e un patio con zonas verdes, unha pista de baloncesto, outra de fútbol sala e un aparcadoiro.

2.3. Oferta educativa e membros da comunidade educativa

A oferta educativa do IES comprende o ensino secundario postobrigatorio, ciclos formativos de grao medio e Formación Profesional Básica. No bacharelato pódese estudar as modalidades de ciencias sociais, humanidades e ciencias.

É de salientar que a totalidade do alumnado que comezou Bacharelato no presente curso realizou os estudos de educación secundaria no CPI da Cañiza, situado tamén na vila. Este alumnado reside principalmente no concello da Cañiza (56%) e unha menor parte en Crecente (10%) e Arbo (13%).

A orixe de procedencia en Formación Profesional Básica e Ciclo Medio de Xestión Administrativa está máis repartida entre os municipios da Comarca de Paradanta e, no caso do Ciclo Medio de Electromecánica de Vehículos, a procedencia do alumnado esténdese tamén aos municipios de Pontearreas, Porriño, Salvaterra e Vigo, debido a que este alumnado pode desprazarse en coches particulares.

O alumnado que precisa transporte dende os concellos da comarca fai uso das liñas con destino ao CPI da Cañiza. No caso do alumnado que reside na localidade, hai unha parte que acude ao centro a pé, tendo a posibilidade de facer uso dunha liña de transporte habilitada no curso 2021/22 que fai o traxecto entre o CPI e o IES da Cañiza efectuando dúas paradas intermedias.

En xeral, os alumnos e alumnas presentan un perfil lingüístico e sociocultural bastante uniforme. Non existen problemas derivados das diferenzas lingüísticas existentes entre os alumnos e alumnas.

O IES posúe 12 unidades, cun número total de 157 alumnos e alumnas no curso 2022/23, no que houbo un aumento significativo con respecto a anos anteriores. O 45% corresponde a estudantes de Bacharelato, o 32 % de Ciclos Medios e o 23% da FP Básica.

O número de traballadores do centro está habitualmente entre 25-30 persoas. Neste curso vinte e oito compoñentes do persoal docente (dous deles compartidos co CPI A Cañiza) e catro de persoal non docente (unha conserxe, dúas persoas do servizo de limpeza e un administrativo).

3. SITUACIÓN ACTUAL NO CENTRO RESPECTO DA CONVIVENCIA

3.1 Introdución

Cando nos referimos á convivencia, falamos do clima escolar –a calidade da relación entre os diferentes membros- que debe darse nun centro educativo para facilitar o desenvolvemento persoal e académico do alumnado e o traballo do profesorado, sendo múltiples os elementos que interveñen á hora de cualificar a bondade ou deterioro do clima de convivencia.

Simplificando, podemos establecer dúas categorías de elementos que van condicionar o resultado da convivencia e que subxacen na maior parte dos actos contrarios á mesma: estruturais e actitudinais.

a) Estruturais:

- sistema educativo (normativa, sistema de promoción e repetición, xornada escolar, número de materias)
- espazo físico do centro e as súas aulas
- número de estudantes por aula
- profesorado, a cobertura de baixas do mesmo, etc.

b) Actitudinais:

- No relativo ao alumnado e ás súas familias: estatus sociolaboral da familia, actitude con respecto á educación do seu fillo/a, estado emocional da familia, historial académico do alumno/a, actitude do/a alumno/a en relación aos estudos e á súa contorna...

- No relativo ao profesorado: cohesión e compromiso do mesmo en relación ao Plan de Centro, sintonía co equipo directivo, capacidade de adaptación e formación.

A actuación sobre as actitudes do alumnado forma parte da vida do Centro aínda que os resultados, cando se producen, non xorden no curto prazo. Sobre a familia é máis difícil a actuación aínda que existen canles de colaboración.

Os elementos citados establecen as condicións nas que se vai a desenvolver a vida do centro e, por tanto, o clima de convivencia.

Con carácter xeral, o centro non ten problemas graves de convivencia, aínda que nalgún grupo de FP básica é máis habitual que se produzan episodios graves.

3.2 Reflexións sobre o estado da convivencia

A.- Destaquemos, pois case nunca é obxecto de comentario, que a maioría do alumnado non recibe ningún parte. O número de incidencias no curso 2021/2022 foi o seguinte:

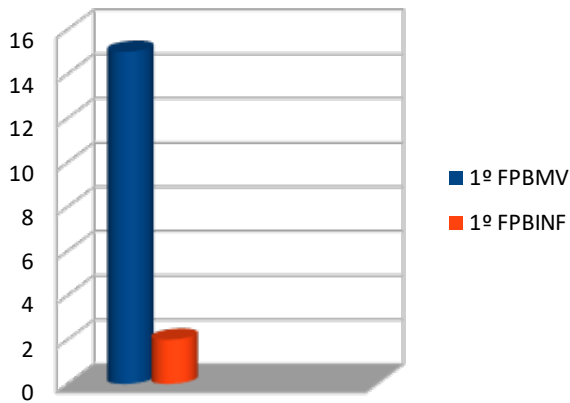
CONVIVENCIA CURSO 2021-22					
	1º FPBMV	1º FPBINF	1º CMEV	1º BACH B	TOTAL
PARTES	80	5	1	1	87
EXPULSIÓNS	15	2			0
EXPEDIENTES	4				4

B.- A reiteración de condutas contrarias ás normas concéntrase basicamente no alumnado de FP Básica.

PARTES DE INCIDENCIA



EXPULSIONS



Poderíase explicar polo elevado número de alumnos e alumnas que non son capaces de seguir as explicacións do profesorado, non teñen ou perderon a motivación para estudar ou carecen de disciplina e hábitos de estudo. Porén, é un factor determinante a situación familiar coa que conviven, así como a actitude dos seus pais, nais ou titores con respecto á súa educación.

Cabe destacar que despois das vacacións de semana santa os partes concentrábanse nun mesmo alumno.

C.- A maioría dos partes son presentados polo profesorado en base a comportamentos que supoñen interrupcións ou que dificultan o normal desenvolvemento

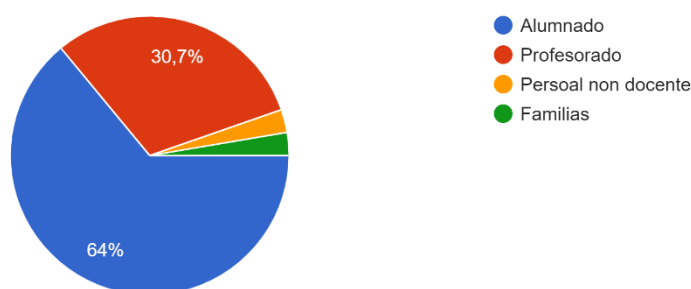
das clases, despois de reiteradas chamadas de atención ao alumno. Desde esta perspectiva, tanto os illados como os reiterados sobre un mesmo alumno constitúen o núcleo do problema de convivencia no Centro. O resto de partes distribúense entre un amplo abano de causas: reiteración en atrasos e faltas de puntualidade, uso de móbiles, fumar, pequenos danos ao material do Centro. Ocasionalmente por agresións entre compañeiros.

As actuación levadas a cabo para solucionar as incidencias máis frecuentes no centro son: realización de traballos académicos extra, privación da realización de actividades extraescolares, comparecencia ante xefatura de estudos, expulsión entre 1 e 3 días (reincidencia de partes), retirada de móbiles e, nos casos máis graves, apertura dun procedemento corrector.

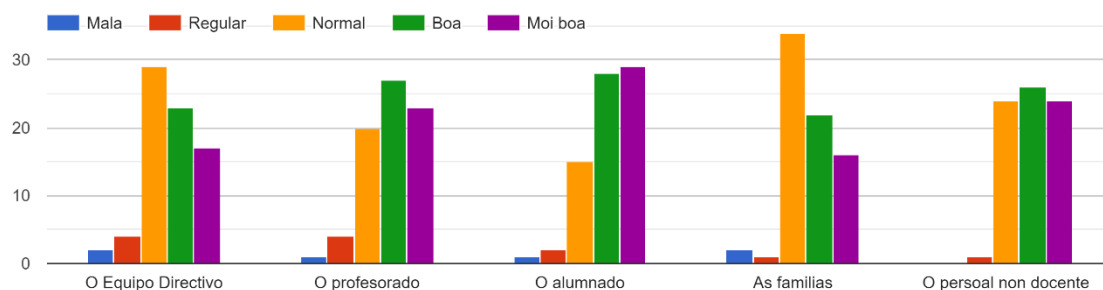
3.3 Punto de partida do plan

O punto de partida para o desenvolvemento deste plan é a análise dun cuestionario de convivencia propio que abarcou toda a comunidade educativa no IES A Cañiza no curso 2021/2022. No citado cuestionario participaron 75 persoas: 48 estudantes, 23 membros do equipo docente, 2 membros do persoal non docente e 2 familias. Cómpre ter en conta que o cuestionario levouse a cabo a finais do curso escolar, cando un importante número de estudantes dos cursos superiores xa non se atopaba no centro.

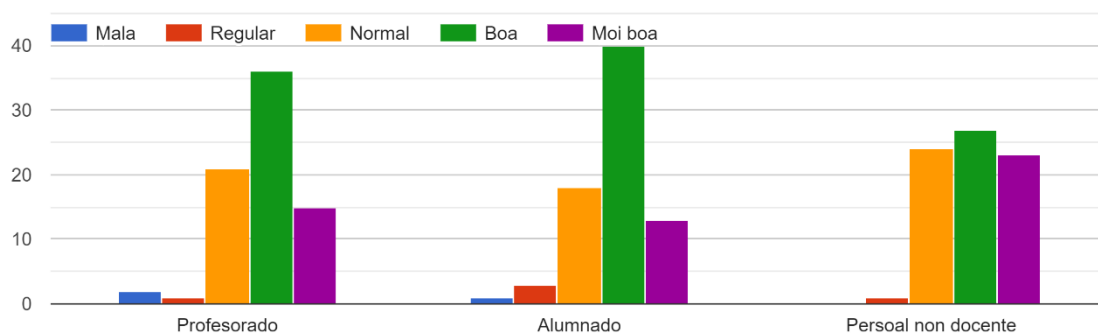
A que grupo pertences?
75 respostas



En xeral, todos os membros da comunidade educativa valoran entre normal e moi boa a súa relación cos demais axentes implicados.



Esa mesma perspectiva refléxase na súa valoración das relacións alleas:



As condutas negativas que teñen unha maior frecuencia son: as agresións verbais, os problemas co consumo de drogas, condutas disruptivas na aula e absentismo.

Segundo a opinión dos participantes na enquisa, as iniciativas máis útiles para mellorar a convivencia no centro son: favorecer o traballo cooperativo, formar ao profesorado na resolución de conflitos e en habilidades sociais, mellorar os espazos e ferramentas de uso colectivo e facer grupos de mediación en conflitos.

4. OBXECTIVOS ESPECÍFICOS

- Proponer actuacións que fagan que as aulas e todos os espazos do instituto sexan lugares de aprendizaxe, coidado e práctica da convivencia.

- Favorecer o traballo en grupo e o traballo cooperativo como metodoloxías nas que se potencia o respecto e a solidariedade entre o alumnado.
- Desenvolver actitudes positivas e de responsabilidade persoal: que o alumnado coñeza os seus dereitos básicos como persoas que interaccionan e saiban defendelos asertivamente.
- Promover a formación permanente do profesorado en temas relacionados coa convivencia, a prevención de condutas autolíticas e a identificación de problemas de saúde mental dentro da nosa comunidade educativa.
- Facilitar aos órganos de goberno e ao profesorado instrumentos e recursos en relación á prevención, detección e eliminación de todas as manifestacións de violencia, especialmente do acoso escolar, da violencia de xénero e das actitudes e comportamentos xenófobos e racistas.
- Facilitar a prevención, a detección, o tratamento, o seguimento, a xestión e a resolución dos conflitos que se poidan producir no centro e aprender a utilizalos como fonte de experiencia e aprendizaxe.
- Por en práctica protocolos de notificación e actuación ante distintas situacións contrarias á convivencia (disrupción, violencia de xénero, agresións verbais, acoso escolar...)
- Mellorar o autoconceito do alumnado.
- Axudar ao alumnado a ser quen de xestionar a frustración e o estrés derivado do estudo, a través de estratexias que promovan, protexan e sirvan para recuperar a súa saúde mental.
- Favorecer que o alumnado teña a suficiente capacidade para tomar decisións importantes, baseadas na reflexión e na crítica e identificando os influxos que poden afectar as súas decisións.

- Establecer, incrementar e consolidar as relacións con entidades e institucións do contorno que contribúan á construción de comunidades educadoras e a unha convivencia de calidade que potencie os dereitos e as liberdades fundamentais.

5. CONCRECIÓN DOS OBXECTIVOS

5.1 Actividades para facilitar a integración e participación do alumnado

5.1.1 Xornada de acollida para o alumnado de novo ingreso.

Participantes: Titores/as, orientador/a, equipo directivo.

Actuacións:

- Presentación conxunta no salón de actos (alumnado de primeiro curso, equipo directivo, titores/as). Dáselles a benvida, infórmaselles das normas do centro, dos seus dereitos e obrigas, das características da etapa e de calquera outra circunstancia relevante.
- Percorrido guiado polas dependencias do IES co obxecto de que coñezan os espazos máis habituais.
- Identificación do espazo onde atopar información relativa aos seus dereitos e deberes dentro da aula pertencente ao titor ou titora.

5.1.2 Espazo específico nas aulas e no centro para o alumnado

Creación dun espazo dentro das aulas onde o alumnado poderá escoller a información que alí será exposta, información relacionada coa materia en cuestión que lle resulte de interese e desexe compartir co resto do alumnado.

Igualmente, creación dun espazo común no salón de actos para reunións e mostras de expresión artística da comunidade educativa.

5.2 Formación

5.2.1 Formación do profesorado

Realización de xornadas de formación ao longo do curso nos que se traballarán os seguintes aspectos:

- Resolución de conflitos
- Identificación de condutas autolíticas
- Saúde mental na adolescencia
- Cooperación entre materias (o traballo por proxectos)

5.2.2 Formación do alumnado

Realización de varios talleres ao longo do curso nos que se traballarán os seguintes aspectos:

- Saúde mental, xestión da frustración e do estrés, a propia imaxe
- Técnicas de resolución pacífica de conflitos
- Técnicas de estudio

5.3 Protocolo de notificación e actuación ante prácticas contrarias á convivencia

O centro ten establecido unha vía regulada:

A comunicación de incidencia (“parte escrito”) pola que un profesor/a, membro do PAS ou persoal non docente recolle algunha conduta inapropiada do seu alumno/a. Entregaráselle unha copia ao titor/a e outro á Xefatura de Estudos. Dentro do parte recóllese o informe da incidencia. O titor/a comunicará ás familias (no caso de alumnado menor de idade) o acontecido con detalle mediante chamada telefónica. As respostas recibidas por parte da familia ante esta comunicación tamén serán recollidas no parte que se entrega á xefatura de estudos. Unha vez finalizado este procedemento a xefatura de estudos poderá citar a todas as partes implicadas para esclarecer os feitos e propoñer medidas axeitadas para a súa corrección.

5.4 Relacións con entidades e institucións do contorno

Creación dunha canle para establecer, incrementar e consolidar as relacións con entidades e institucións do contorno que contribúan á construción de comunidades educadoras e a unha convivencia de calidade que potencie os dereitos e as liberdades fundamentais.

6. PROTOCOLOS E PROGRAMAS ESPECÍFICOS

6.1.PREVENCIÓN, DETECCIÓN E TRATAMENTO DAS SITUACIÓNS DE ACOSO ESCOLAR

Identificación do acoso escolar

Considérase acoso escolar calquera forma de vexación ou malos tratos continuados no tempo dun alumno ou alumna por outro ou outra ou outros, xa sexa de carácter verbal, físico ou psicolóxico, incluído o illamento ou baleiro social, con independencia do lugar onde se produza. Terán a mesma consideración as condutas realizadas a través de medios electrónicos, telemáticos ou tecnolóxicos que teñan causa nunha relación que xurda no ámbito escolar.

Fases do protocolo de actuación

1- Coñecemento, identificación e comunicación da situación

Calquera membro da comunidade educativa que teña coñecemento ou sospeitas dunha situación de acoso ou ciberacoso sobre algún alumno ou alumna o porá en coñecemento do equipo directivo.

A continuación, rexistrárase de forma escrita a comunicación desta posible situación de acoso escolar.

Ao mesmo tempo, a persoa responsable da dirección do centro establecerá as medidas urxentes oportunas de protección á presunta vítima (debe primar sempre o interese da presunta vítima sobre calquera outra consideración) e designará unha persoa responsable da atención á presunta vítima entre o profesorado do propio centro. Procurárase, cando sexa posible, que a designación recaia sobre unha persoa coa que a vítima garde unha relación de confianza e proximidade. A persoa designada contará co asesoramento do departamento de orientación para a súa formación.

Posteriormente, a persoa responsable da dirección do centro, e coa debida cautela, poñerá a situación en coñecemento das familias do alumnado presuntamente implicado. Nesta comunicación, as familias do alumnado implicado deben ser informadas da

situación e dos feitos denunciados e, de ser o caso, das medidas iniciais que se están adoptando provisionalmente para minimizar os feitos e evitar unha nova situación.

A dirección do centro, cando estime que é necesario clarificar os feitos denunciados de cara á posible incoación dun expediente, designará unha persoa responsable das averiguacións previas, e no mesmo nomeamento será convocada para recibir a información pertinente, reunión da que se redactará a acta seguindo o modelo facilitado en Educonvives.

Esta persoa será a encargada de comunicarse con todos os suxeitos implicados, de recadar a información necesaria e comunicarlle nunha reunión, da que se redactará a acta, á dirección do centro para proceder, cando así se estime, á incoación do expediente correspondente. Esta persoa poderá ser, se procede, a responsable da tramitación do dito expediente.

As averiguacións previas deberán realizarse nun prazo máximo de 2 días. A decisión sobre a incoación de expediente deberá tomarse nun máximo de 3 días (incluídas as averiguacións previas).

Cando os feitos sexan claros e non se consideren necesarias as averiguacións previas, poderá procederse directamente á incoación do expediente.

Se se considera necesario e oportuno, e sempre en función da valoración inicial, a persoa responsable da dirección do centro poderá requirir a colaboración de calquera membro da comunidade educativa e doutras instancias externas ao centro (sociais, sanitarias, xudiciais...).

2- Recollida de información e rexistro

A persoa designada recollerá a información para analizar e valorar a intervención que proceda. Durante a intervención entrevistarase á presunta vítima e a súa familia, aos presuntos agresores e a súa familia, e aos posibles espectadores / observadores. Cando o alumno ou alumna entrevistado/a sexa menor de idade, procederá que esta entrevista se produza en presenza dun adulto.

A persoa responsable da tramitación poderá solicitar asesoramento e/ou apoio técnico á persoa que ocupe a xefatura de orientación do centro así como a outros profesionais educativos como son os Equipos de Orientación Específicos e a Inspección Educativa cando o considere necesario e oportuno para o desenvolvemento do proceso.

Ademais, a complexidade das situacións de ciberacoso pode derivar na necesidade de consulta e traslado dos feitos a axentes externos ao centro.

3- Análise da información e adopción de medidas

Unha vez recadada toda a información sobre os feitos acontecidos, deberá ser comunicada polo responsable das averiguacións previas á dirección do centro, quen precisará se a situación detectada é ou non un caso de posible acoso e, de ser o caso, acordará as medidas provisionais que cómpre adoptar, así como a incoación do expediente.

Pódense consultar as medidas orientadas á protección da vítima no Protocolo educativo para a prevención, detección e tratamento do acoso escolar e ciberacoso.

A dirección do centro informará ás familias dos alumnos e alumnas implicados no conflito das medidas e actuacións de carácter individual, así como as medidas de carácter organizativo, preventivo ou de corrección propostas para o grupo, nivel ou centro educativo.

4- Seguimento e avaliación das medidas adoptadas

Unha vez adoptadas as medidas previstas, é necesario continuar levando a cabo, a través do director ou directora do centro, ou da persoa na que delegue, un seguimento da situación, coa intencionalidade de que non se volva producir e de observar os cambios reais no comportamento individual do alumnado protagonista da situación de acoso, no grupo onde tivo lugar (clima de aula e de centro) e o tempo no que se mantén o efecto das intervencións.

6.2.IGUALDADE, NON DISCRIMINACIÓN E LIBERDADE DE IDENTIDADE DE XÉNERO

Se calquera membro do persoal docente observa nun/ha alumno/a, manifestacións ou comportamentos repetidos e prolongados no tempo que revelen unha expresión de xénero ou identidade sexual que puidese non coincidir co sexo asignado ao nacer, sen que os seus representantes legais advertisen nada ao respecto, debe informar á dirección do centro. A dirección, conxuntamente co titor ou titora, e co apoio do departamento de orientación, establecerá unha xuntanza co menor e cos seus representantes legais onde se

abordará a situación percibida, poñéndose a disposición das familias para a achega de toda a información necesaria para abordar esta situación de diversidade.

Unha vez realizada a manifestación expresa ao centro educativo, e realizado o informe psicopedagóxico, a dirección do centro establecerá unha reunión de coordinación co alumnado e cos seus representantes legais, se os tivese, coa xefatura do departamento de orientación e co/coa titor/a do alumno ou da alumna. Nesta reunión, conxuntamente, e dando a mellor resposta posible ás necesidades específicas de apoio educativo no marco do plan de convivencia do centro e, de acordo con estas orientacións, estableceranse as medidas organizativas de aceptación/respecto no centro e de atención que se precisen, que serán adoptadas en exclusivo interese do menor.

Resumen de pasos a seguir:

1. Comunicación por escrito ao centro (alumno/a se é maior de idade ou familia se é menor).
2. Equipo Directivo traslada información a Xefatura do Departamento de Orientación.
3. Elaboración de avaliación psicopedagóxica dende o Departamento de Orientación e derivación a Servicios de Saúde no caso de ser necesario, precisando en todo caso da autorización expresa da familia.
4. Dirección convoca reunión para determinar medidas a seguir con:
 - Aluma/o e familia.
 - Titor/a.
 - Xefa/e do Departamento de Orientación.
5. Dirección convoca reunión para determinar medidas a seguir con:

Comunicación a Comunidade Educativa de ditas medidas. Unha vez establecidas estas medidas, dirixidas a toda a comunidade educativa e a persoa implicada, daráselles traslado das mesmas do seguinte xeito:

- A persoa titora trasladará ao equipo docente aquelas cuestións de relevancia para o exercicio das súas funcións.
- En reunión de claustro comunicaranse a este todas aquelas medidas que afecten ao total de docentes do centro.
- A secretaría do centro, por delegación da dirección, trasladará a información estritamente necesaria ao persoal non docente.

Aspectos a ter en conta:

Cando se detecten claramente indicadores de maltrato (por parte da familia ou calquera outro membro da comunidade escolar) activáranse as actuacións previstas nas NOF e Plan de Convivencia do Centro.

En caso de indicadores de acoso escolar relacionados coa identidade de xénero, activarase o protocolo de Acoso e Ciberacoso escolar recollido neste Plan de Convivencia.

De percibir desprotección familiar ante esta casuística será necesario informar a Servizos sociais.

Cando o alumno/a menor de idade non emancipado comunica dita situación ao centro sen coñecemento por parte da familia. O centro facilitará a mediación de dita comunicación entrambos e informará sobre os recursos socio-sanitarios existentes.

6.3.PREVENCIÓN, DETECCIÓN E INTERVENCIÓN DO RISCO SUICIDA NO ÁMBITO EDUCATIVO

A prevención do suicidio require unha mirada complexa, un enfoque global, multidisciplinario e interinstitucional, centrada nos aspectos positivos do benestar e saúde mental, no que se implique nos distintos contextos educativos ao profesorado en xeral, departamentos de orientación, equipos directivos, equipos de orientación educativa, servizos de saúde mental, servizos sociais, traballando en rede, en estreita colaboración coas organizacións comunitarias. Este marco global permítenos complementar a dobre parella de pensar global/actuar local, pensar local/actuar global.

Os programas preventivos educativos deben dirixirse a toda a comunidade educativa e centraranse no fortalecemento dos factores protectores propios do medio escolar, incluíndo actividades e intervencións dirixidas, entre outras, a reforzar a autoestima e o desenvolvemento de habilidades para a vida, adquirir ferramentas para un bo manexo da crise e unha toma de decisións sa, o que melloraría a capacidade para afrontar as transicións vitais e o estrés. En definitiva, incrementar a resiliencia emocional e reducir a vulnerabilidade aos problemas de saúde mental.

Atendendo ao establecido no Protocolo de Risco Suicida elaborado pola Xunta de Galicia e recollido dentro da estratexia educonvives , pódense diferenciar diferentes fases para abordaxe desta casuística.

Fases:

1. Prevención Primaria

O principal obxectivo nesta fase vai dirixido a prevención de toda a comunidade educativa de cara a unha educación saudable e a prevención de condutas autolíticas dentro da nosa comunidade educativa e polo tanto dirixida a todo o alumnado.

A conduta suicida non ten unha única causa, xorde frecuentemente na interacción entre factores de risco relevantes en combinación coa falta de factores protectores.

As estratexias de prevención no ámbito educativo desenvolveranse de xeito coordinado entre o profesorado, alumnado, equipo directivo, familias e servizos de orientación e asesoramento da Administración educativa.

Con respecto ao profesorado as súas actuacións residirán principalmente na avaliación de factores de protección e risco asesorados polo Departamento de Orientación. Nesta detección de riscos será fundamental o apoio da familia e a súa colaboración.

2. Prevención Secundaria

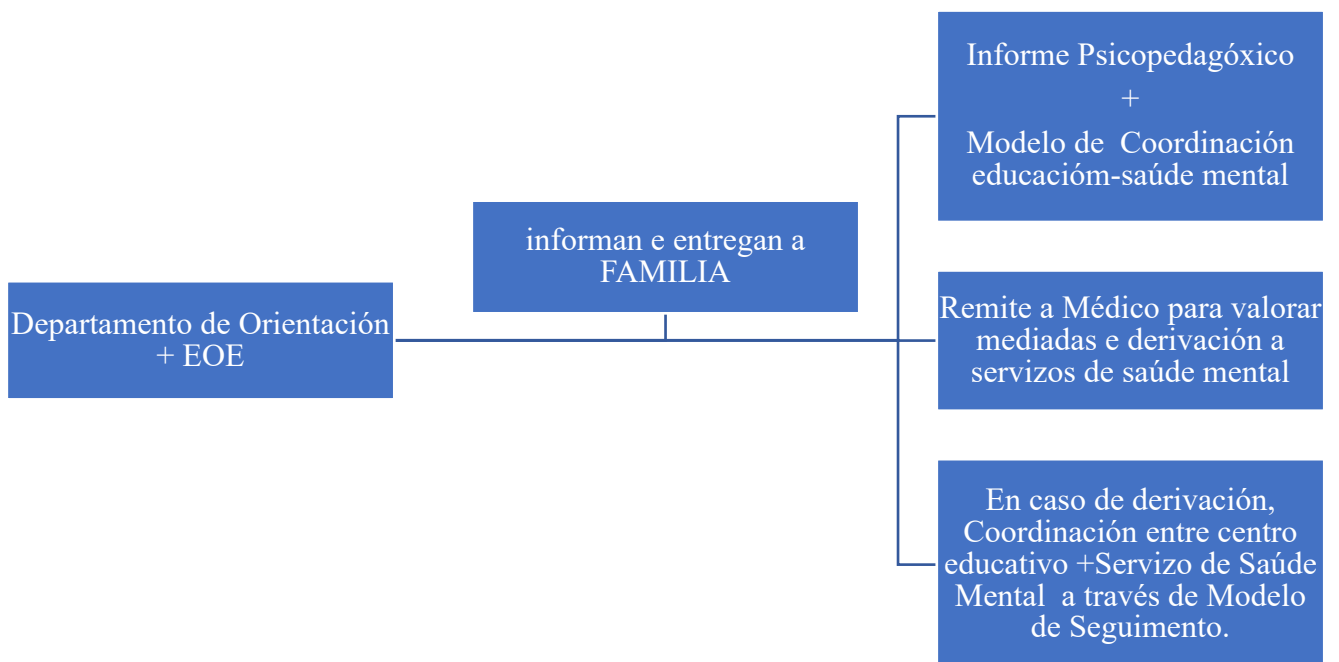
Esta fase actívase no caso de sospeita de que un alumno/a está tendo problemas emocionais de risco. A información de dita sospeita recollerase independentemente da fonte da que proceda(familia, profesorado, titores, compañeiros...).

Ante calquera situación de risco ou ameaza será necesaria a intervención da Xefatura do Departamento de Orientación. Para dita intervención será preciso;

- Solicitud escrita procedente dos ámbitos escolar ou familiar. Agás que a solicitude xurda da familia, deberá contarse coa autorización expresa da familia, primando en todo caso o interese do menor.
- Avaliación e informe Psicopedagógico(podendo solicitar a intervención de Equipo de Orientación Específico); con carácter urxente e prioritario e onde se recollerán as propostas conclusións e orientacións. Este informe formará parte do expediente do alumno/a.

- En caso de identificar situación de risco informarase tamén a equipo directivo xunto coas propostas de intervención e posible derivación a servizos de Saúde Mental.
- Xefatura do Departamento de Orientación informará a familia do resultado da avaliación psicopedagóxica facendo fincapé na importancia de coordinación cos servizos sociais e socio-sanitarios.

Para a coordinación con estes servizos será necesario:



3. Prevención Terciaria

Esta fase actívase no caso de intento autolítico. Ante un intento o equipo directivo comunicará a tentativa á familia, inspección e poñerase en contacto co 061/112. Informarase ao equipo docente e aos compañeiros sempre e cando a familia exprese o seu consentimento ou da vítima no caso de non ser menor de 14 anos. De considerarse necesario, solicitarase intervención de EOE e de servizos socio-sanitarios (coa conformidade da familia).

Establecerase un protocolo de actuación a seguir por toda a comunidade educativa coordinado polo equipo directivo e Departamento de Orientación, no que se contemplan as pautas de actuación adaptadas as características da situación, concretando responsables de levalas a cabo, temporalización, avaliación e seguimento.

As estratexias de intervención que se leven a cabo quedarán recollidas no informe do Departamento de Orientación. Ditas estratexias poden consultarse no Protocolo de Prevención de Risco suicida e no Plan de Benestar Emocional.

4. Postvención

No caso de producirse o suicidio, as persoas de referencia para actuación farán unha intervención rápida, profesional e delicada.

Informarase a familia, inspección educativa e servizos sociosanitarios, podendo solicitar o asesoramento do servizo de apoio externo.

Compañeiros, equipo docente e familia deben ser informados do suicidio e da elaboración do proceso de dó que se vai desenvolver.

A intervención do EOE, de ser o caso, será asesoramento indirecto, acompañando ao profesorado no proceso e unificando pautas de actuación co alumnado e demais membros da comunidade educativa.

Deberase estar atento ao alumnado que puidera requirir dunha intervención individual especializada, mais alá do proceso de elaboración de dó que realiza o grupo.

A intervención e asesoramento neste proceso debe ser realizada polo profesorado, orientador e equipo directivo. A terapia de dó estará so indicada nos casos complicados e debe ser desenvolvida polos profesionais de saúde mental e/ou servizos especializados (a intervención será derivada dende o 112 se se considera oportuno).

As estratexias xerais para a elaboración do proceso de dó deberán adaptarse a situación contextual do centro e serán coordinadas por equipo directivo e departamento de orientación, podendo atopar moitas destas estratexias dentro do Protocolo de risco suicida e dentro do Plan de Benestar emocional.

6.4. ATENCIÓN EN URXENCIAS SANITARIAS E ATENCIÓN EDUCATIVA AO ALUMNADO CON ENFEREMIDADE CRÓNICA

Alerta Escolar é un conxunto organizado de accións administrativas, informativas e operativas que pretende achegar unha atención sanitaria inmediata e eficaz a todas as nenas e nenos escolarizados entre os 0 e os 16 anos, que padecen patoloxías crónicas susceptibles de descompensación con compromiso vital:

- Crises alérxicas (anafilaxia) por exposición a alérxenos, normalmente alimentarios.
- Crises comiciais (epilepsia en todas as súas formas).
- Crises diabéticas (en xeral, por hipoglicemia).

Este programa posibilita a súa asistencia e que o profesorado teña cobertura de persoal médico que conte con coñecementos dos nenos e nenas con esta problemática.

Tras recibir unha alerta, identifícase o/a estudante inscrito/a na base de datos do programa, o que lles dá aos facultativos acceso inmediato ao seu historial clínico. O profesorado é, deste xeito, dirixido por un médico desde a Central de Coordinación na asistencia ao alumnado afectado, podendo, se é vital, administrarlle de maneira precoz, unha medicación pautaada de antemán, que é conservada e custodiada no centro escolar.

As familias serán informadas puntualmente de todas as urxencias que lles afecten aos e ás menores ao seu cargo.

Pasos a seguir:

1. O primeiro paso será que a familia facilite toda a información relevante recollida en informes médicos e que asine as correspondentes autorizacións, así como que se proceda á inscrición (de ser o caso) no programa Alerta Escolar.
2. Coa maior brevidade posible convocarase unha reunión plenaria á que acudirán todo o profesorado do centro, así como o persoal non docente, que terá lugar fóra do horario lectivo. Nesta reunión abordaranse as peculiaridades da enfermidade crónica de que se trate e trasladarase a todos os profesionais do centro a información pertinente para a atención á alumna ou ao alumno en caso de urxencia. O centro que o precise poderá contactar co servizo de saúde correspondente para recibir o asesoramento pertinente. Esta reunión terá a consideración de reunión obrigatoria de coordinación.
3. Todo o alumnado con enfermidade crónica que precise apoio educativo no centro, contará cun plan de atención individualizado integrado por:
 - Ficha con fotografía, protocolo de urxencias (sinais de alarma e actuación) e teléfonos de referencia, visible á disposición de toda a comunidade educativa.
 - Autorizacións da familia.

- Alta en Alerta Escolar (se procede).
- Informe médico e pautas correspondentes (debidamente custodiadas para salvagarda da intimidade). Os datos que poidan ser necesarios nunha actuación de urxencia trasladaranse á ficha do alumnado referida.
- Formularios complementarios que procedan: follas de control etc., segundo cada caso.

No IES da Cañiza aplicarase este procedemento con todo o alumnado escolarizado que presente algunha patoloxía crónica, aínda que sexa maior de 16 anos e non estea, por tanto, rexistrado no programa de Alerta Escolar. O profesorado será informado da súa situación de saúde, así como da medicación que precisa se é pertinente e da necesidade de consultar o 112 ante calquera incidente.

Caixa de Urxencias Básica:

A caixa de urxencias básica pode ser calquera caixa de metal ou plástico resistente que peche ben para dificultar o acceso do alumnado ao seu interior. Preferiblemente sen chave e facilmente transportable.

Todo o persoal do centro debe saber onde se garda.

Nas normas de organización, funcionamento e convivencia do centro e no Plan de autoprotección designarase a persoa encargada de revisala e repoñer periodicamente os produtos gastados ou caducados.

Igualmente, contarase cunha pequena caixa de urxencias transportable que deberá levarse nas excursións e saídas do centro que conterà tan só o material básico de primeira intervención.

6.5.PREVENCIÓN, DETECCIÓN E INTERVENCIÓN EDUCATIVA DOMICILIARIA NO ÁMBITO EDUCATIVO

Son destinatarios de esta atención o alumnado que curse ensinanzas de réxime xeral en modalidade presencial, e que cumpran cunha destas dúas premisas:

- Que deba permanecer convalecente no domicilio por un período de tempo superior a un mes.

- Que padeza algunha enfermidade crónica que sexa a causa de faltas de asistencia ao centro de seis ou máis días continuados ao mes dentro dun período mínimo de seis meses.

En todos os casos se contará co preceptivo informe médico.

Procedemento de solicitude:

1. Presentación no centro da solicitude da nai, pai ou titores/as legais, acompañada do informe médico.
2. Elaboración dun informe polo profesorado tutor. No caso de alumnado con necesidade específica de apoio educativa diferente á atención domiciliaria, xuntarase un informe psicopedagóxico.
3. Traslado, por medios telemáticos e por parte da dirección do centro, á Xefatura Territorial dos documentos referidos nos apartados anteriores, nun prazo máximo de cinco días lectivos desde a recepción da solicitude. De xeito paralelo, enviarase unha copia á Inspección Educativa.

A resolución corresponderalle á Xefatura Territorial. O centro dará traslado inmediato ás familias.

Aspectos a ter en conta:

- Con carácter xeral, o profesorado dependerá dos centros públicos específicos de educación de persoas adultas. Con carácter temporal, poderase proporcionar esa atención a través dun profesor/a voluntario/a do centro ao que pertenza o alumno/a, preferentemente o seu titor/a.
- O profesorado de atención educativa domiciliaria elaborará o programa individualizado a partir da programación do curso facilitada polo titor/a do alumno/a. Este programa tamén establecerá as condicións de recuperación dos elementos curriculares que non poidan ser abordados de xeito efectivo mediante a atención domiciliaria.
- As ausencias ao centro durante o período de atención educativa domiciliaria serán todas xustificadas.
- O equipo docente do centro é o responsable da avaliación e decisións de promoción e titulación do alumno/a, segundo o establecido na normativa xeral de etapa.

- A nai, pai ou titores legais do alumno/a garantirán a presenza no domicilio dunha persoa adulta responsable durante o tempo de intervención do profesorado. Cando isto non sexa posible, o alumno/a non poderá recibir esta atención, polo que a familia deberá comunicarllo coa debida antelación ao profesorado asignado. Así mesmo, a familia proporcionará un lugar e condicións axeitadas no domicilio para levar a cabo o traballo de atención educativa.
- Para aquel alumnado que por motivos de saúde non poida asistir ao centro por un período de tempo menor ao requirido para solicitar a atención domiciliaria, ou ben só poida asistir a unha parte da xornada escolar por un tempo superior aos cinco días lectivos, o equipo docente elaborará unha proposta de actividades para a súa realización polo alumno/a. As ausencias ao centro por este motivo entenderanse como xustificadas.

6.6.PROTECCIÓN DE DATOS

Alumnado:

1. Maiores de 14 anos: como regra xeral, poderá procederse ao tratamento de datos de carácter persoal co seu consentimento (incluído o uso da súa imaxe nos contornos dixitais do centro).
Non poderá recadarse do menor:
 - a. Datos que permitan obter información sobre os demais membros da unidade familiar.
 - b. Situación laboral ou profesión dos proxenitores.
2. Maiores de 18 anos: aínda cando teñan cualificación de minusvalía deben prestar o seu consentimento e obrar por si mesmos se non contan cunha incapacidade xudicial.
3. Non será preciso o consentimento para datos necesarios para o exercicio da función educativa, pero deberá incluírse sempre a cláusula informativa en materia de protección de datos.
4. Non é preciso recadar consentimento cando:
 - a. A cesión de datos sexa entre centros por traslado de matrícula.
 - b. Sexan datos recollidos de fontes accesibles ao público (boletíns oficiais, por exemplo.)

- c. A comunicación teña como destinatario o Defensor del Pueblo, o Ministerio Fiscal, os xuíces ou tribunais ou o Tribunal de Contas e as institucións autonómicas análogas.
- d. A cesión se produza entre administracións públicas e con fins estatísticos.
- e. Sexan datos relativos á saúde necesarios para solucionar unha urxencia ou para estudos epidemiolóxicos.

Proxenitores:

No caso de fillos/as maiores de idade:

- O interese lexítimo por parte dos proxenitores en coñecer as cualificacións dos seus fillos/as maiores de idade debe prevalecer sobre o dereito dos fillos/as a que ditas cualificación non sexan accesibles. (Axencia Española de Protección de Datos; Directiva europea 95/467CE)

No caso de non estar unidos por vínculo matrimonial ou análogo:

- A patria potestade corresponde a ambos proxenitores salvo decisión xudicial. É por iso que ambos teñen o dereito a recibir información sobre o proceso educativo do seu fillo/a.
- Recoméndase que o proxenitor que non ostente a garda e custodia deba solicitar esta información por escrito ao centro, acompañada, se o centro non conta con ela, de copia fidedigna da resolución xudicial na que se recolla que se ostenta a patria potestade acompañada dunha declaración responsable de que non se teñen producido variacións respecto a dita resolución xudicial.
- Non se facilitará ningún tipo de información relativa aos menores ás persoas privadas xudicialmente da patria potestade sobre o alumno/a.

Profesorado e persoal non docente:

- Toda a documentación que obre en poder do profesorado e que conteña datos persoais do alumnado debe ser gardada en armarios ou taquillas fóra da vista do alumnado e das familias.
- O profesorado e persoal non docente teñen o mesmo dereito que o alumnado á protección da súa imaxe.

- O centro preparará, ao inicio do curso escolar, unha autorización para o profesorado, para o tratamento da súa imaxe nos actos nos que participe na súa función de docente.

Outros aspectos a ter en conta:

- Son datos especialmente protexidos os que revelen a ideoloxía, afiliación sindical, relixión e crenzas; os que fagan referencia á orixe racial e á vida sexual; e os relativos a infraccións penais ou administrativas.
- Todos os impresos de recollida de datos de carácter persoal que se utilicen deben conter unha cláusula de información en materia de protección de datos.
- Como recomendación xeral, haberá que evitar imaxes nas que se vexan as caras claramente distinguibles e identificables dos membros da comunidade educativa.
- Os membros da comunidade educativa poden exercer o seu dereito de acceso, rectificación, cancelación e oposición aos seus datos presentando unha solicitude no propio centro.

7. DIFUSIÓN

O equipo directivo dos centros docentes levará a cabo as actuacións necesarias para que o plan de convivencia sexa coñecido, aplicado e valorado por todos os sectores da súa comunidade educativa. Así mesmo, levará a cabo as actuacións necesarias para difundir as normas de convivencia na comunidade educativa.

Como canles para a difusión do plan de convivencia propóñese:

- As reunións de órganos colexiados tales como o Consello Escolar ou a Xunta de Delegados.
- A exposición de copias a disposición da comunidade educativa en lugares axeitados do centro como a sala de profesorado.
- A súa publicación na páxina web do centro.
- Reunións informativas, comunicacións vía mail, asembleas...

A difusión do plan de convivencia buscará tamén reforzar a implicación dos membros da comunidade educativa e impulsar novas incorporacións. Dita difusión pode levarse a cabo de maneira formal ou informal segundo corresponda, e abrangue todo o curso académico. Con todo, establécense dous momentos clave:

- Ao inicio do curso, cando se informará da concreción anual do plan de convivencia para o presente curso.
- Ao final do curso, cando se dará conta do traballo realizado e as súas implicacións, así como das propostas de mellora e compromisos a adoptar para o vindeiro curso.

8. SEGUIMIENTO, AVALIACIÓN E MELLORA

Facilitarase o plan de convivencia, a comezo de curso aos profesores recién ingresados no centro. Os titores e titoras explicarán, ao comezo do curso, o plan de convivencia aos alumnos e alumnas, sobre todo, o relacionado cos seus dereitos e deberes e as normas do centro.

Cando se produza o período de matriculación informarase o enlace da páxina web onde poden atopar este documento. Ao longo do curso a comisión de convivencia fará un seguimento do plan e, se é necesario, sinalará as modificacións ou correccións que se desexan introducir no mesmo.

A comisión de convivencia terá a tarefa de facer un seguimento periódico e sistemático deste e, xa que na súa composición están representados todos os sectores da comunidade educativa, serán os seus membros os encargados de recoller a información de cada un dos seus estamentos para a súa análise, valoración e propostas de realizar os axustes necesarios de xeito inmediato.

Por parte dos departamentos didácticos, do claustro, do alumnado, do persoal non docente e das familias poderán realizar propostas de mellora do mesmo. A comisión de convivencia realizará unha avaliación final da aplicación do plan para realizar propostas de mellora, se é necesario.

9. OUTROS

En relación á composición e funcións da Comisión de Convivencia, así como a información relativa ás condutas contrarias á convivencia e as súas medidas correctoras, consúltense as NOF do centro.