



XUNTA
DE GALICIA

INSTITUTO DE EDUCACIÓN
SECUNDARIA DO BARRAL



XUNTA
DE GALICIA

INSTITUTO DE EDUCACIÓN
SECUNDARIA DO BARRAL



Apelidos e Nome:

Curso:

RECUPERACIÓN DE MATERIAS PENDENTES

XEOGRAFÍA E HISTORIA 2º ESO



PROGRAMA DE RECUPERACIÓN DE PENDENTES

O alumnado que teña a materia de Xeografía e Historia 1 pendente deberá seguir o programa que se establece a continuación para a súa recuperación. O programa inclúe a redacción e entrega de actividades e a superación dos exames que se desenvolverán ao longo do presente curso académico.

1. Indicacións xerais

Coa finalidade de facilitar e estruturar o traballo do alumnado, dividiuse a materia en tres partes que se traballarán ao longo dos tres trimestres do curso:

- **1º trimestre:**
 - Tema 1: A prehistoria.
 - Tema 2: A Grecia Antiga
- **2º trimestre:**
 - Tema 3: A Roma Antiga
 - Tema 4: Cultura clásica
- **3º trimestre:**
 - Tema 5: A Terra
 - Tema 6: O Relevo
 - Tema 7: O medio natural

2. Actividades

Ao alumnado de pendentes se lle entregará un caderno de pendentes por cada tema. Este caderno incluírá os apuntamentos e as actividades correspondentes a cada unha das partes da materia que se avaliarán en cada trimestre.

O caderno de pendentes poderá ser descargado da páxina web do IES do Barral ou enviado por correo electrónico a petición do alumnado.

3. Datas de entrega e exames

O alumnado deberá entregar o cuaderno de actividades realizado de xeito adecuado o mesmo día do exame. De non ser así, a cualificación neste exercicio será 0.

O día do exame, o alumnado deberá presentarse na hora e lugar indicados a continuación:

ACTIVIDADE	DATA E HORA	LUGAR
Entrega de boletín 1 + 1º exame parcial		Aula 2.05
Entrega de boletín 2 + 2º exame parcial		Aula 2.05
Entrega de boletín 3 + 3º exame parcial		Aula 2.05
Proba escrita de recuperación		Aula 2.05

4. Criterios de cualificación

Para a calificación trimestral as actividades de reforzo puntuarán un 50% e as probas escritas outro 50% da calificación global. O alumnado que non supere a materia na forma anteriormente descrita deberá realizar un exame de recuperación global segundo o indicado anteriormente.

5. Resolución de dúbidas

O alumnado será atendido pola profesora que imparte a materia de Xeografía e Historia 2 na sala do profesorado ou na Biblioteca do instituto no seguinte horario para a resolución de dúbidas e explicacións, así como orientacións e seguimento do seu progreso:

- Luns, mércores, xoves e venres de 11:30-12:00

1 Como coñecemos o que pasou na Historia?

1.1. FONTES DE INFORMACIÓN

Para estudar o pasado é preciso observar, ler e interpretar os restos que deixaron os seres humanos. Estes restos son **fontes de información** que os historiadores empregan para reconstruír os feitos que aconteceron no pasado.

As fontes de información poden ser de diverso tipo: **materiais** como monumentos, obxectos e obras de arte; **escritas** como textos ou **orais** como contos ou testemuñas de persoas.



Xeralmente, os **arqueólogos** son os científicos que estudan as fontes materiais máis antigas, e os **historiadores** usan unha combinación das outras fontes. Outros investigadores do pasado son os **paleontólogos** e os **antropólogos**.

1.2. TEMPO HISTÓRICO

Para estudar o pasado hai que ubicar no tempo, do xeito máis exacto, as fontes de información polo que hai que establecer a **cronoloxía**. Deste xeito, os historiadores poden asociar os feitos e obxectos que pertencen a unha mesma época.

ANTES E DESPOIS DE CRISTO

Nos países cristiáns a historia divídese en dúas partes: **antes de Cristo (a.C.)** e **despois de Cristo (d.C.)**. Así, o ano 1 coincide co nacemento de Xesús e a partir de aí empezan a contar os séculos (que se escriben en números romanos). Antes do nacemento de Xesús, os séculos se contan cara atrás.

1.3. PERIODIZACIÓN HISTÓRICA

Aínda que non é correcto, para facilitar o estudo, dividiremos a Historia en cinco períodos que teñen características en común:

- A **PREHISTORIA*** é un período histórico que empeza coa aparición dos homínidos (hai uns 3 ou 4 millóns de anos), inclúe a hominización, o descubrimento do lume e da agricultura ata que se inventou a **escritura** (cara o 3.500 a.C.)
- A **IDADE ANTIGA** empeza coa aparición da escritura en Mesopotamia, inclúe a civilización exipcia, a grega e a romana e remata coa **desaparición do Imperio Romano** no ano 476.
- A **IDADE MEDIA** empeza tras a caída do Imperio Romano e inclúe a formación dos diferentes reinos europeos ata 1492 cando se produce o **descubrimento de América**.
- A **IDADE MODERNA** empeza co descubrimento de América e inclúe a creación dos grandes imperios europeos ata o inicio da **Revolución Francesa** en 1789.
- A **IDADE CONTEMPORÁNEA** da comezo coa Revolución Francesa, cando se asentan as bases dos países europeos e continúa na actualidade.



Os apuntamentos están tomados maioritariamente do texto das editoriais **Santillana, Baía, SM e Vicens Vives**.

COMO SE ESCRIBEN AS DATAS HISTÓRICAS?

- Os **anos** concretos escríbense mediante os números árabes tradicionais: 1,2,3,4, etc.
- Os **séculos** escríbense mediante números romanos: I (1), II (2), III (3), etc.

COMO SE ESCRIBEN OS NÚMEROS ROMANOS?



- I** = 1
- V** = 5
- X** = 10
- L** = 50
- C** = 100
- D** = 500
- M** = 1000

Combinando estas letras podemos formar calquera número. As letras colócanse **de esquerda a dereita e de maior a menor valor.**

O número 1 (I), o 10 (X) e os seus múltiplos (C, M) pódense repetir ata tres veces seguidas, sumándose entre sí pero cando mires un número de menor valor á esquerda dun de valor maior, debes restalo.

COMO SE CALCULA A QUE SÉCULO CORRESPONDE UNHA DETERMINADA DATA?

Existe unha regra moi sinxela: tapamos as unidades e as decenas e sumamos 1 ao que quede.

Por exemplo, para calcular en que século está o ano 1345, tapamos as dúas últimas cifras (45) e ás que quedan (13) lle sumamos 1. Resultado 13+1=14: o século XIV.

1. Escribe as seguintes cifras mediante números romanos:

- 16:
- 20:
- 5:
- 3:
- 9:
- 18:
- 14:
- 1550:
- 1:
- 724:
- 1950:

2. A qué século corresponden as seguintes datas?

- 543:
- 56:
- 1789:
- 2024:
- 1350:
- 815:
- 1:

3. Clasifica as seguintes fontes de información segundo sexan fontes escritas (E), orais (O), iconográficas (I) ou materiais (M):

- Unha obra científica sobre os descubrimentos de Atapuerca.
- Unha entrevista co director das excavacións dun xacemento neolítico.
- Un mapa da expansión do ser humano polo planeta.
- As pinturas rupestres de Altamira.
- Un recipiente de cerámica da Idade dos Metais.

4. Organiza as fontes do exercicio anterior segundo sexan primarias ou secundarias:

FONTES PRIMARIAS	FONTES SECUNDARIAS

*Os apuntamentos están tomados maioritariamente do texto das editoriais **Santillana, Baía, SM e Vicens Vives.***

2 Que é o proceso de hominización?

Os primeiros homínidos apareceron en **África** hai uns cinco millóns de anos. Dende entóns desenvolveron certos cambios que lles permitiron adaptarse e evolucionar ata o estado actual:

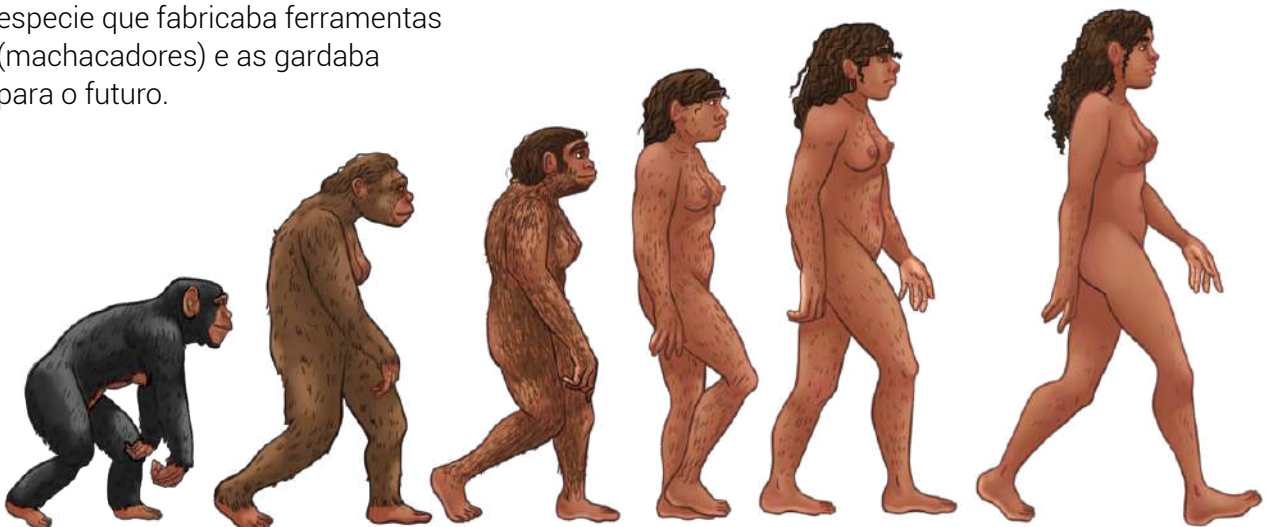
- **BIPEDISMO.** A diferenza dos primates, os homínidos aprenderon a camiñar erguidos sobre os pes, deixando libres as mans. O primeiro homínido bípedo do que temos probas é Lucy, unha **AUSTRALOPITHECUS**.
- **PULGAR OPONIBLE.** A forma da man cambiou ata lograr que o dedo pulgar puidera tocar os demais dedos. Isto permitiu realizar traballos máis precisos.
- **CAPACIDADE CRANEAL.** O desenvolvemento do cerebro favoreceu a aparición da linguaxe.

Os cambios físicos no esqueleto foron vitais pero tamén tiveron consecuencias na crianza, na sociedade e na cultura dos homínidos. Trátase, polo tanto, de **procesos retroalimentados**. Estes cambios producíronse moi lentamente ao longo do **PALEOLÍTICO*** nun proceso evolutivo que durou millóns de anos e que se denomina **HOMINIZACIÓN***.

2.1. EVOLUCIÓN FÓSIL

Ao longo do proceso de hominización existiron diferentes especies de homínidos. Algunhas delas conviviron no tempo pero todas acabaron por extinguirse cunha soa excepción:

- O **HOMO HABILIS** (home hábil) foi a primeira especie que fabricaba ferramentas (machacadores) e as gardaba para o futuro.



Representación feminizada de *A marcha do progreso* que cuestiona o androcentrismo na ciencia. Trátase dunha imaxe que non representa a hominización correctamente xa que debuxa un proceso linear en lugar de filoxenético.

- O **HOMO ERECTUS** (home erguido) é a primeira especie totalmente adaptada ao bipedismo. Tamén perfeccionou as ferramentas (bifaz), aprendeu a usar o lume para protexerse e cocinar os alimentos e foi o primeiro homínido en saír de África e chegar a Asia.
- O **HOMO ANTECESSOR** (home colonizador) é a especie máis antiga atopada en Europa. Os seus restos foron atopados por primeira vez en 1994 en Atapuerca (Burgos).
- O **HOMO NEANDERTHALENSIS** foi unha especie europea que viviu durante un período glacial polo que se caracterizaba por unha gran forza e adaptación ao frío. Tiña unha gran capacidade craneal e hai probas do inicio da linguaxe e do pensamento simbólico (crenzas e ritos). Conviviu cos Homo Sapiens en Europa e hai probas da súa hibridación.
- O **HOMO SAPIENS** (home sabio) é a única das especies de homínidos que sobreviviu ata a actualidade gracias á súa capacidade de adaptación aos cambios. Caracterízase pola súa intelixencia e polo desenvolvemento da linguaxe e do pensamento simbólico. Esta especie tamén xurdiu en África e ocupou todos os continentes desprazando a outras especies. Desenvolveu técnicas ferramentas e de caza moi sofisticadas e creou as manifestacións artísticas máis antigas que conservamos.

Os apuntamentos están tomados maioritariamente do texto das editoriais **Santillana, Baía, SM e Vicens Vives**.

5. Responde ás seguintes preguntas:

Por que foi importante o feito de camiñar erguido?

.....

.....

Que consecuencias ten o bipedismo no cerebro?, por que?

.....

.....

Que é o pensamento simbólico?

.....

Cal é o nome da especie á que pertencemos?

6. Relaciona as dúas columnas:

HOMO ERECTUS

HOMO HABILIS

HOMO SAPIENS

AUSTRALOPITHECUS

HOMO ANTECESSOR

- Primeiro homínido que camiñaba erguido sobre as patas traseiras.
- Primeiro homínido que fabricaba e conservaba as ferramentas para o futuro.
- Primeiro homínido en habitar Europa
- Primeiro homínido en descubrir o lume.
- Primeiro homínido en colonizar todos os continentes do planeta.

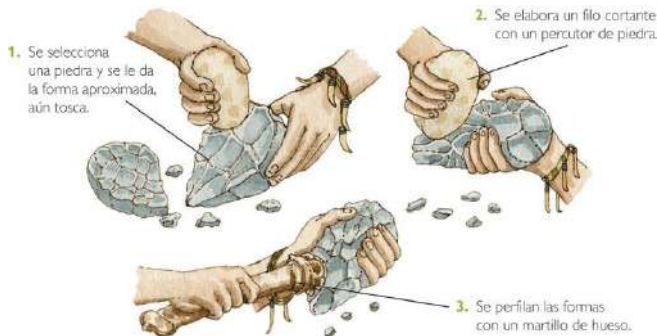
7. Completa as seguintes frases:

Os primeiros seres humanos apareceron no continente de hai millóns de anos. Dende entón desenvolveron cambios que os fixeron evolucionar ata a aparición da especie actual chamada O primeiro cambio que se produciu foi o, é dicir, a capacidade de camiñar erguido sobre as patas traseiras. A liberación das mans xunto co permitiu á humanidade o uso de ferramentas de forma precisa e detallada. Por último, o aumento da favoreceu a capacidade de asociación de ideas e a aparición da articulada o que mellorou a comunicación entre os individuos. Este conxunto de cambios, coñecido como proceso de permitiu a mellor adaptación do homo sapiens e a súa supervivencia ata a actualidade. Non obstante, existiron numerosas especies ao longo deste proceso. A primeira especie que sabemos seguro que camiñaba erguida era o O *homo habilis* foi a primeira especie en fabricar pero foi o Homo Erectus quen as perfeccionou e aprendeu a usar o O primeiro homínido en habitar, o continente no que vivimos, foi o Tamén temos probas de que algunhas especies coexistiron como o e o Homo Sapiens.

Os apuntamentos están tomados maioritariamente do texto das editoriais Santillana, Baía, SM e Vicens Vives.

3 Cales son as características do Paleolítico?

O **PALEOLÍTICO*** ("pedra antiga") é o período máis longo da historia da humanidade e o primeiro da Prehistoria. Empeza hai 2 millóns de anos coa aparición do *Homo habilis* e abarca ata o descubrimento da agricultura hai uns 10.000 anos. O Paleolítico recibe este nome porque empregaban pedras case sen puír como material básico para fabricar as ferramentas.



3.1. CARACTERÍSTICAS

Os principais trazos desta etapa son:

- **ECONOMÍA DEPREDADORA:** As especies humanas do Paleolítico alimentábanse do que había na natureza. A **recolleita** era a base da alimentación, pero aos poucos incorporaron a carne, mediante a recollida da **prea** e da **caza** de animais pequenos. A fabricación e o perfeccionamento das armas (arco, frecha, lanza, arpóns ...) facilitou, co tempo, a pesca e a caza de animais grandes como mamuts ou bisontes, que adoitaba organizarse en grupo.
- **LUME:** O descubrimento e uso do lume permitiu **cociñar** os alimentos o que evitaba enfermidades. Tamén mellorou a **defensa** e a construción de ferramentas.
- **HÁBITAT:** As especies humanas eran **nómades**, xa que cando esgotaban os recursos dunha zona desprazábanse a outra na busca de alimento. Vivían en covas naturais ou en campamentos temporais e construían as súas cabanas cos materiais propios da zona (pólas, barro, ósos e peles, etc.).
- **SOCIEDADE:** Os grupos organizábanse en **clans**, grupos familiares amplos (40-60 persoas) nos que a colaboración de todos os membros era básica para subsistir. Non había división do

traballo, pero posiblemente algún membro do grupo dedicárase a tarefas rituais mentres outros destacarían na caza ou na elaboración de ferramentas.

- **FERRAMENTAS:** O principal material era o **sílex**, co que creaban utensilios cortantes como o **bifaz***, puntas de frecha, machadas, etc. Co tempo, as ferramentas se fixeron máis pequenas e especializadas (agullas, anzois).

PENSAMENTO SIMBÓLICO E CULTURA

Coa aparición do *homo sapiens*, cara finais do Paleolítico, aparecen os **ritos relixiosos** como o enterramento dos mortos con enxoval funerario. Isto se debe ao desenvolvemento o **pensamento simbólico** o que quere dicir que os grupos humanos empezaron a buscar explicacións para fenómenos que non podían entender.

En relación co pensamento simbólico tamén aparecen as primeiras **manifestacións artísticas** (pintura, decoración corporal, etc.) e

- **ARTE RUPESTRE:** Trátase de pinturas realizadas nas paredes e no teito das covas. Adoitaban representar figuras de animais como bisontes e estaban policromadas con cores negros, ocre e vermellos. Algunhas das pinturas rupestres máis coñecidas atópanse en España, na cova de **Altamira** e os científicos pensan que podían formar parte dun ritual máxico para favorecer a caza.
- **ESCULTURA:** A elaboración de adornos e pequenas esculturas de pedra, óso e marfil tamén foi moi frecuente. As máis chamativas eran unhas estatuiñas de mulleres nas que se relacionaban os atributos relacionados coa maternidade. Son coñecidas como **Venus paleolíticas** e poderían ter sido empregadas para favorecer a fertilidade.



Venus de Willendorf

Os apuntamentos están tomados maioritariamente do texto das editoriais **Santillana, Baía, SM e Vicens Vives**.

8. Busca información e responde ás seguintes preguntas:

Onde cres que se instalarían os campamentos humanos no Paleolítico?

Como modificou o uso do lume a vida durante o Paleolítico?

9. Busca información e responde ás seguintes preguntas:

Que é un bifaz?

Cando e onde se empregan os bifaces?

Quen inventou os bifaces?

Como son os bifaces?, como se fan os bifaces?

Para que serven os bifaces?

10. Redacta a seguinte definición empregando toda a información do exercicio anterior:

BIFAZ:

11. Lee o seguinte texto e responde ás preguntas:

As ferramentas son uns dos restos máis importantes cos que contan os arqueólogos para saber como vivían os seres humanos prehistóricos. Son as mostras do seu desenvolvemento tecnolóxico. Os instrumentos de pedra máis antigos coñecidos son extremadamente toscos.

Escribe unha frase que resuma o texto

Que importancia teñen as ferramentas para o estudo da prehistoria?, por que?

De que material eran as primeiras ferramentas que usou o ser humano?

Que tipo de fonte de información son as ferramentas prehistóricas?

Os apuntamentos están tomados maioritariamente do texto das editoriais Santillana, Baía, SM e Vicens Vives.

4 Que novidades introduciu o Neolítico?

Hai uns 10.000 anos, co descubrimento da agricultura e da gandaría, iniciouse unha nova etapa da Prehistoria, o **NEOLÍTICO*** ("pedra nova").

4.1. ORIXE E DIFUSIÓN

O cultivo da terra e a domesticación de animais iniciouse nunha zona de Oriente Próximo regada polos ríos Tigris, Éufrates e Nilo, que se coñece como **Crecente Fértil**. O Neolítico, tamén apareceu de forma simultánea noutras zonas de Asia e América.

A agricultura foise espallando cara a Europa, a través do Mediterráneo, polas rexións costeiras e, seguindo os ríos, cara o interior do continente.

4.2. CARACTERÍSTICAS

Os principais trazos desta etapa son:

- **ECONOMÍA PRODUCTORA:** Debido á un **cambio climático** extendéronse as áreas desérticas e as poboacións de humanos e animais concentráronse en zonas onde había auga. Mediante observación e práctica, os homes e as mulleres aprenderon a seleccionar e cultivar sementes de plantas (trigo, cebada) para a produción de alimentos vexetais. Iniciábase a **agricultura**. Do mesmo xeito, aprenderon a domesticar aos animais (can e gato) e a crialos (vaca, porco, galiña, etc.) para producir alimentos. Deste xeito, naceu a **gandaría**.
- **HÁBITAT:** O feito de non ter que desprazarse para buscar alimentos e a necesidade de coidar dos cultivos e dos rabaños fixo que os homes e mulleres se volvesen **sedentarios** e empezaran a construír poboados estables con vivendas circulares construídas de **abobe** (barro e palla). Os poboados darán lugar ás primeiras aldeas e ás primeiras **ciudades** como Catal Huyuk (Turquía) cunha poboación de 6.000 persoas.
- **FERRAMENTAS.** As tarefas agrícolas fixeron necesaria a fabricación de **instrumentos especializados** (fouce, muíño de man, aixada, machado para cortar árbores. Moitas desas ferramentas seguían a ser de pedra pero

empregábase unha nova técnica chamada **pedra puída**. Ademais, para almacenar e cociñar alimentos desenvolveuse a **cerámica** e para elaborar vestidos e mantas crearon os **teares**.

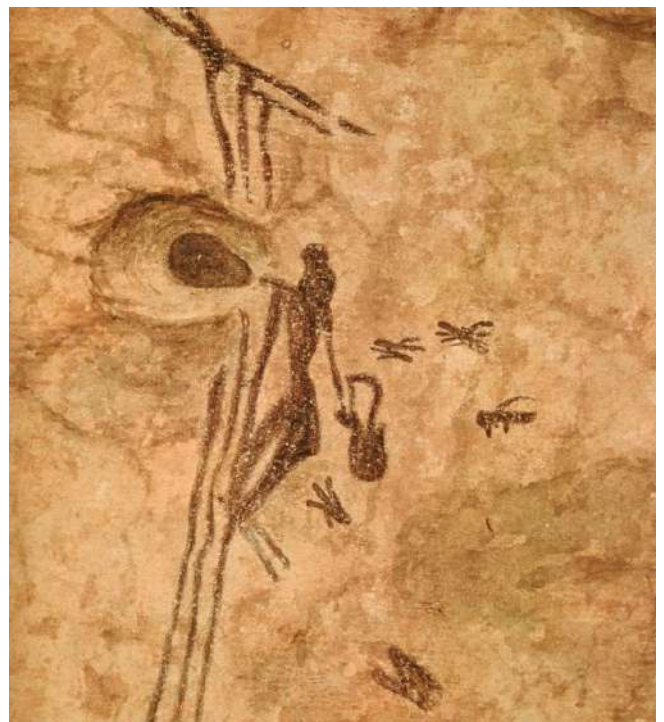
- **SOCIEDADE:** Debido á posibilidade de producir alimentos os grupos humanos ampliaron o seu número. Non obstante, a necesidade de organizar todo o traballo fixo que se iniciase a **especialización de tarefas** entre os membros do grupo: agricultores, gandeiros, sacerdotes, gardas, gobernantes, etc..

PENSAMENTO SIMBÓLICO E CULTURA

A sedentarización e a economía productora orixinaron novas crenzas e novas formas de relixiosidade. Os ritos funerarios complícanse mediante a **inhumación** (enterramento) dos mortos acompañados de enxovais, a **incineración** (queima). Polo aumento da poboación, tamén xurdiron as primeiras **necrópoles** ou cemiterios lugares delimitados onde enterrar os mortos.

En canto á arte, as principais manifestacións que atopamos son as seguintes:

- **ARTE RUPESTRE:** Aparecen figuras humanas e de animais moi esquemáticas e monocromas con cores negros, ocres e vermellos.



Os apuntamentos están tomados maioritariamente do texto das editoriais **Santillana, Baía, SM e Vicens Vives**.

5 Que foi a Idade dos Metais?

Hai uns 7.000 anos os seres humanos empezan a traballar os metais. A **metalurxia** ou traballo do metal apareceu por primeira vez en Oriente Próximo. Isto dará lugar á última etapa da Prehistoria, a **IDADE DOS METAIS**.

4.1. CARACTERÍSTICAS

Os principais cambios desta etapa déronse sobre todo nas ferramentas e na sociedade:

- **FERRAMENTAS:** Os primeiros metais que se utilizaron foron o **ouro** e a **prata** que se golpeaban en frío cun martelo ata deixalos planos coma unha lámina para facer xoias e obxectos ornamentais. Outros minerais que se traballaron foron o **cobre** o **bronce** e o **ferro** e, para iso, desenvolveuse o uso da **forxa** e da **fundición**. Estas técnicas consistían en quentar o metal para moldealo mellor.
- **SOCIEDADE:** A metalurxia era unha tarefa difícil, que requiría traballadores especializados. Isto supuxo unha maior división do traballo e a aparición de **artesáns** (metalúrxicos, xoieiros, ceramistas ...) que producían novos obxectos. As diferencias técnicas entre diferentes zonas favoreceu o intercambio e o **comercio**. Para facilitar o transporte inventouse a **roda**, que se usaba en carros tirados por animais (bois e cabalos) e apareceu tamén a **navegación a vela**. Coa aparición dos oficios especializados

desenvolvéronse **grupos sociais** diferenciados e empezou a acumulación de riqueza para marcar as diferencias. A necesidade de defender as terras, os rabaños, os obxectos e as xoias supuxo o xurdimento dos **guerreiros** encabezados por un líder ou **rei** que exercía o seu poder sobre unha ou varias aldeas (**tribo**).

4.2. MEGALITISMO

En Europa, dende o Neolítico e, sobre todo, durante a Idade dos Metais, os seres humanos construíron uns monumentos con grandes lousas de pedra que se chaman **MEGÁLITOS***.

TIPOS DE MEGÁLITOS

- **MENHIR:** Gran pedra chantada verticalmente sobre o chan. Crese que os menhires podían ser conmemorativos ou unha marca territorial
- **DOLMEN:** Sala formada por grandes pedras verticais que soportan unhas lousas dispostas en horizontal que serven de teito. Algúns posúen un corredor ou galería cuberta con pedras planas. Moitos deles estaban cubertos e protexidos con terra e pedras.
- **CRÓMLECH:** Conxunto de pedras verticais e lousas horizontais dispostas formando un ou varios círculos. A súa función podería estar relacionada con algún culto agrario ou solar.

TIPOS DE MONUMENTOS MEGALÍTICOS



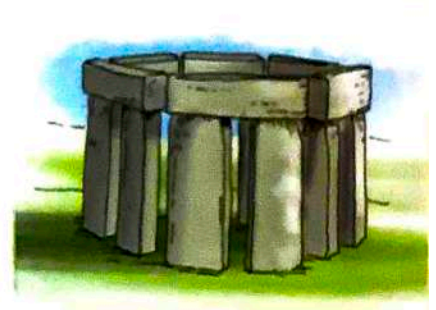
Menhir

Trátase dunha enorme pedra cravada no chan. Usouse para destacar lugares de enterramento ou para marcar límites territoriais.



Dolmen

Compóñeno varios megalitos que forman unha mesa. Usouse como sepultura para levar a cabo enterramentos colectivos.



Crómlech

Os megalitos forman un círculo. Posiblemente usouse para celebrar cultos solares. O máis famoso é o de Stonehenge (Inglaterra).

*Os apuntamentos están tomados maioritariamente do texto das editoriais **Santillana, Baía, SM e Vicens Vives**.*

15. Responde ás seguintes preguntas:

Por que sabemos que na Idade dos Metais aumentaron as diferencias sociais?

Por que foi perdendo peso a muller na sociedade durante a Idade dos Metais?

Cales eran as técnicas para traballar o metal durante a Idade dos Metais?, en qué consistían?.....

Por que cres que se empregou a expresión Idade dos Metais para chamar a este periodo?

16. Busca información en internet e responde ás seguintes preguntas:

Que significa a palabra dolmen?

Para que servían os dólmenes?

Que significa a palabra menhir?

Onde abundan os menhires?.....

Como foi posible construír os megalitos?

17. Le a seguinte afirmación eazona:

“Os megalitos son as catedrais da Prehistoria”

Cres que esta afirmación está ben traída?, por que?

Os apuntamentos están tomados maioritariamente do texto das editoriais Santillana, Baía, SM e Vicens Vives.