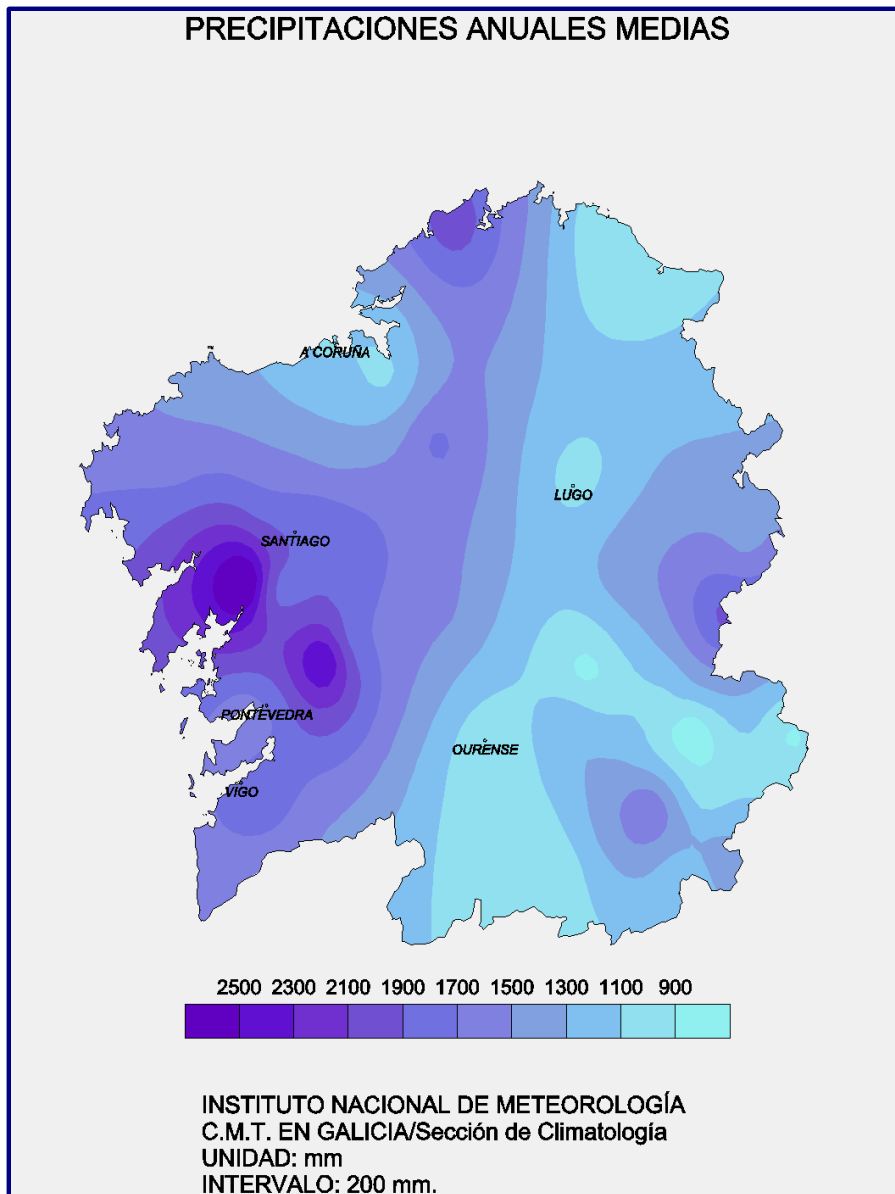


# O CLIMA EN GALICIA E A SÚA INFLUENCIA NO MEDIO



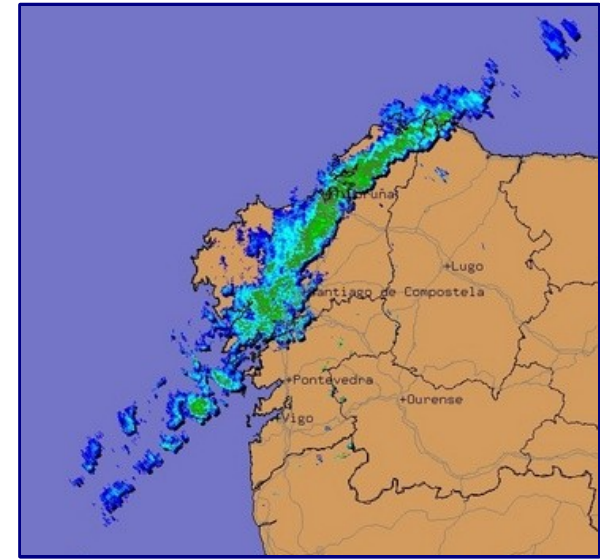
- **Tema Selectividade:**  
**Setembro 2013, Opción- A**  
**Setembro 2015, Opción- B**

**Diversidade climática galega e a súa influencia nos ríos e na vexetación.**

- Diversidade climática.
- Os ríos de Galicia.
- A diversidade bioxeográfica.



O clima de Galicia vese influenciado pola súa localización xeográfica á beira do O. Atlántico e pola súa latitude norte, (entre os 41° 48' e 43° 47' Norte). Galicia inclúese dentro das rexións de **clima oceánico** de Europa Occidental, pero mostra características diferenciais. Os elementos comúns son as continuas chegadas de masas húmidas do Oeste que favorecen unhas intensas precipitacións e unhas características térmicas de suavidade (veráns frescos, invernos suaves, amplitude térmica reducida). Pero o territorio galego diferenciase do resto da fachada oceánica europea pola maior duración do verán e un descenso máis marcado das precipitacións no verán, debido á influencia das altas presións tropicais nesa estación do ano (A das Azores).



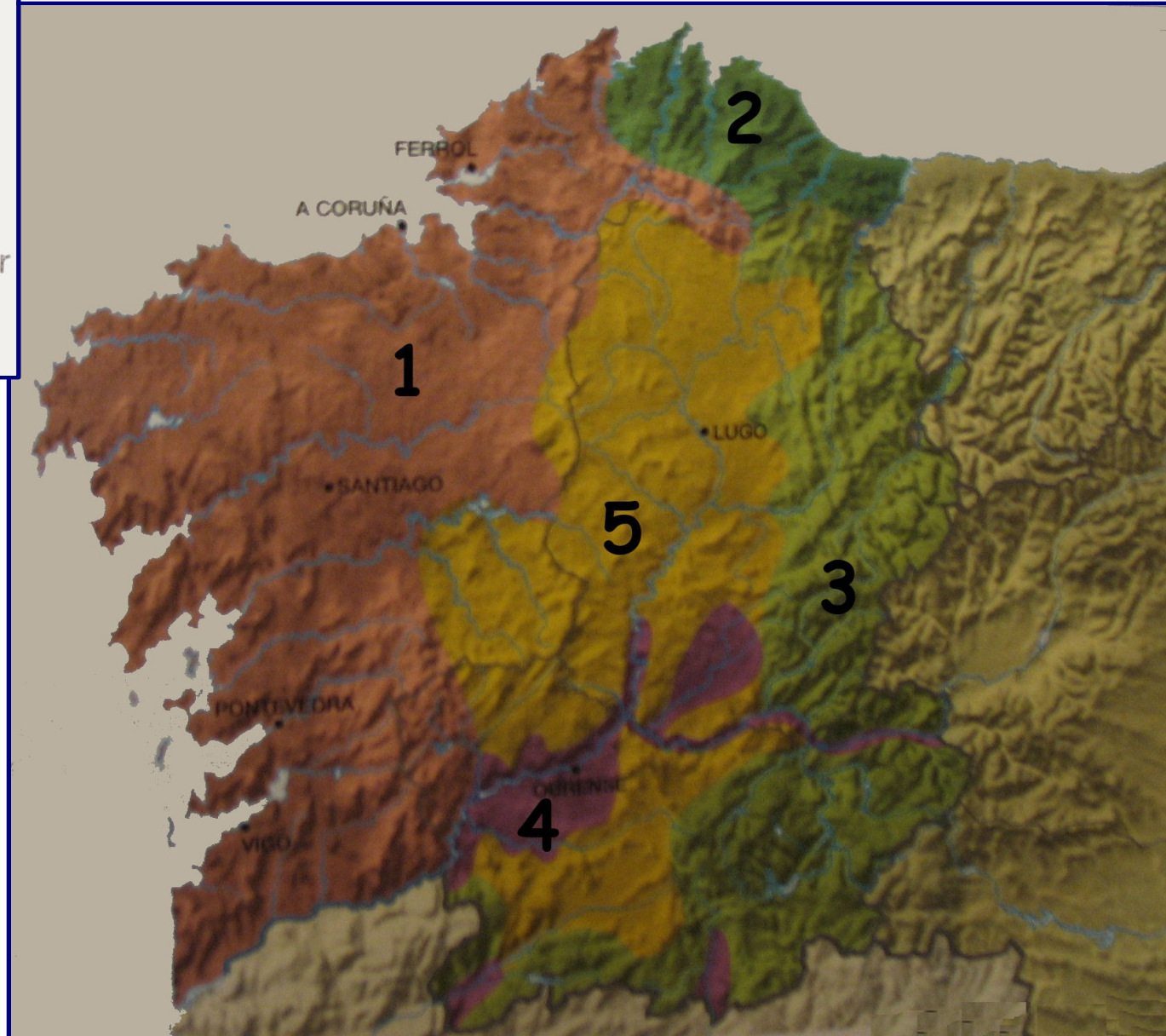
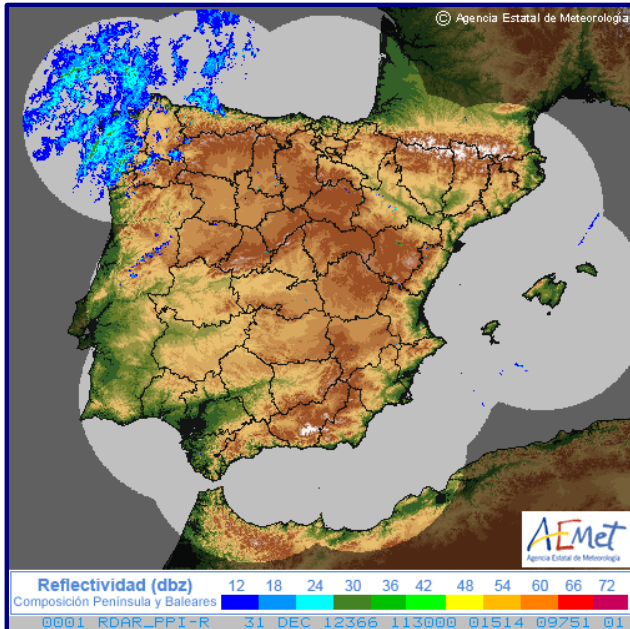
Non obstante, certos factores como a **disposición do relevo** -que segue en moitos casos unha orientación transversal ás masas de aire dominantes, que soen ter unha compoñente O e SO, a **orientación da maioría das rías** a favor dos ventos oceánicos, a **distancia ao mar**, ou as **peculiares características das depresións e dos vales fluviais**, introducen unha serie de matices climáticos.



De modo simplificado, pódese dicir que de oeste a leste e de norte a sur se produce unha progresiva gradación dos trazos típicos do dominio oceánico. Esta transición bioclimática fai que poidamos distinguir, polo menos, cinco ámbitos diferentes: a Galicia occidental, a fachada cantábrica, as áreas de montaña, a Galicia interior e os vales e depresións do sector meridional.

## DOMINIOS CLIMÁTICOS

- 1 Galicia occidental
- 2 Fachada cantábrica
- 3 Áreas de montaña
- 4 Vales e depresións do sector meridional
- 5 Galicia interior



# 1. Galicia occidental

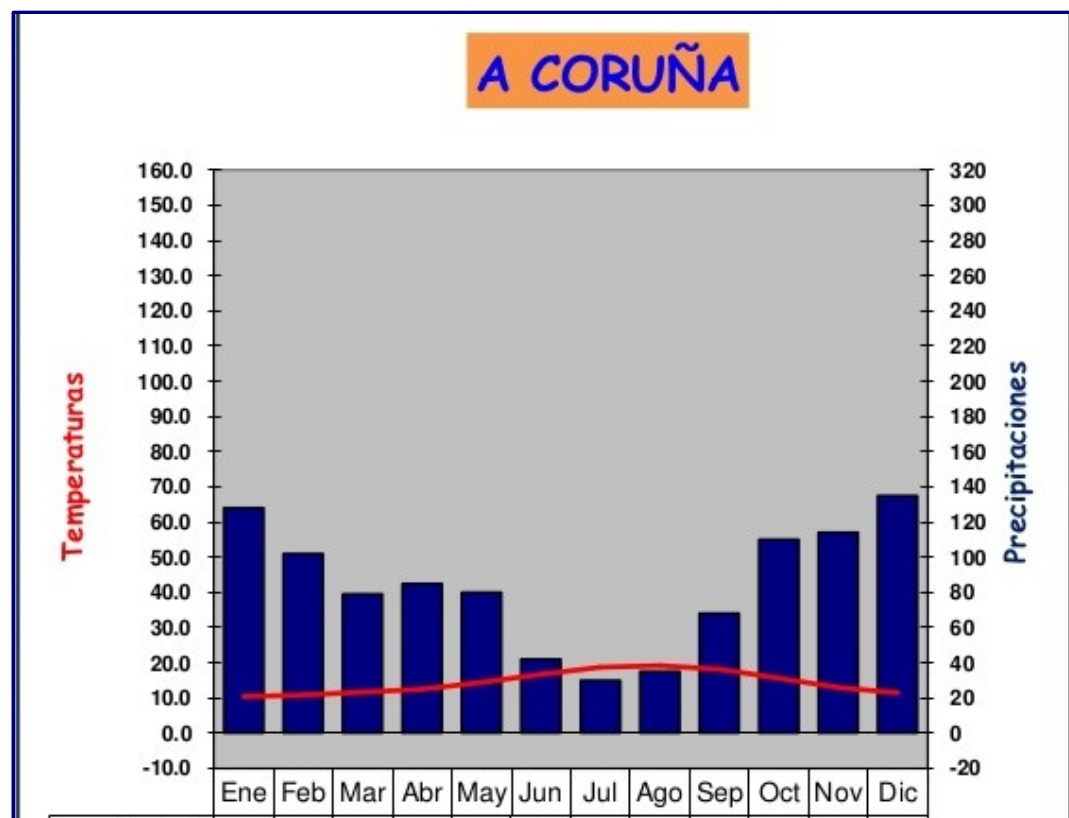
As **temperaturas medias** sitúanse arredor dos **12º**, mentres que as **precipitacións** poden **chegar a superar os 1500 mm anuais**. No caso da área centro-occidental de Galicia, a orientación das rías favorece a entrada das masas de aire que, ao se atoparen cos pés das Serras Centrais, producen abundantes precipitacións.

Nas **Rías Baixas** rexístranse temperaturas elevadas durante gran parte do ano (entre 12-15°C de media) e, aínda que o total de precipitacións é similar ao resto da fachada, estas presentan unha distribución máis estacional, cunha forte tendencia á aridez estival, debido á maior influencia do Anticiclón das Azores.

	Temperatura	Precipitación
Ene	10,4	128
Feb	10,9	102
Mar	11,7	79
Abr	12,5	85
May	14,4	80
Jun	16,7	42
Jul	18,7	30
Ago	19,2	35
Sep	18,2	68
Oct	15,6	110
Nov	13,0	114
Dic	11,5	135

Temperatura media:	14,40
Total precipitacións:	1008





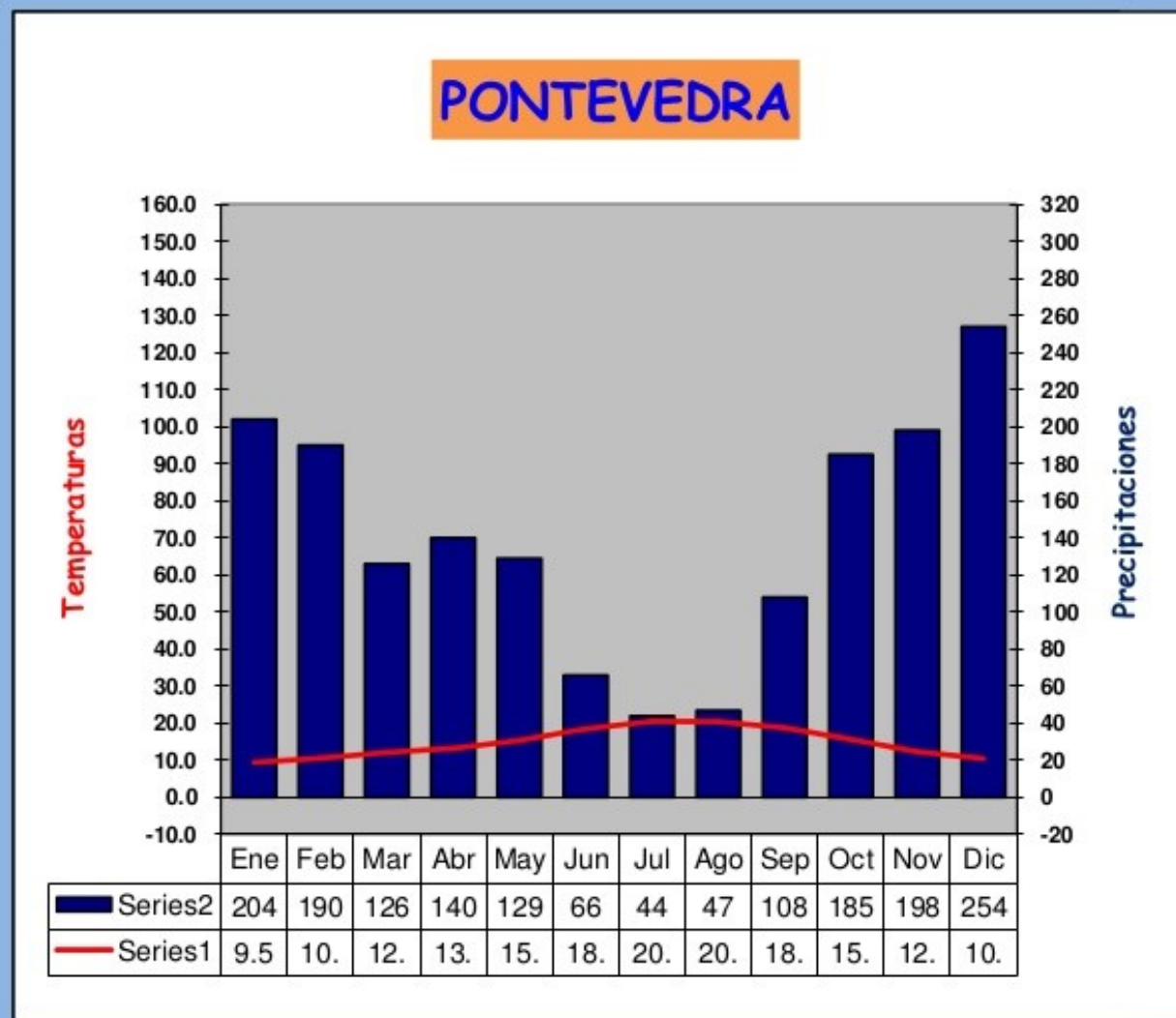
# PONTEVEDRA

	Temperatura	Precipitación
Ene	9,5	204
Feb	10,6	190
Mar	12,1	126
Abr	13,2	140
May	15,4	129
Jun	18,5	66
Jul	20,5	44
Ago	20,4	47
Sep	18,8	108
Oct	15,6	185
Nov	12,3	198
Dic	10,5	254

Temperatura media: 14,78

Total precipitaciones: 1691

ALTITUD 108

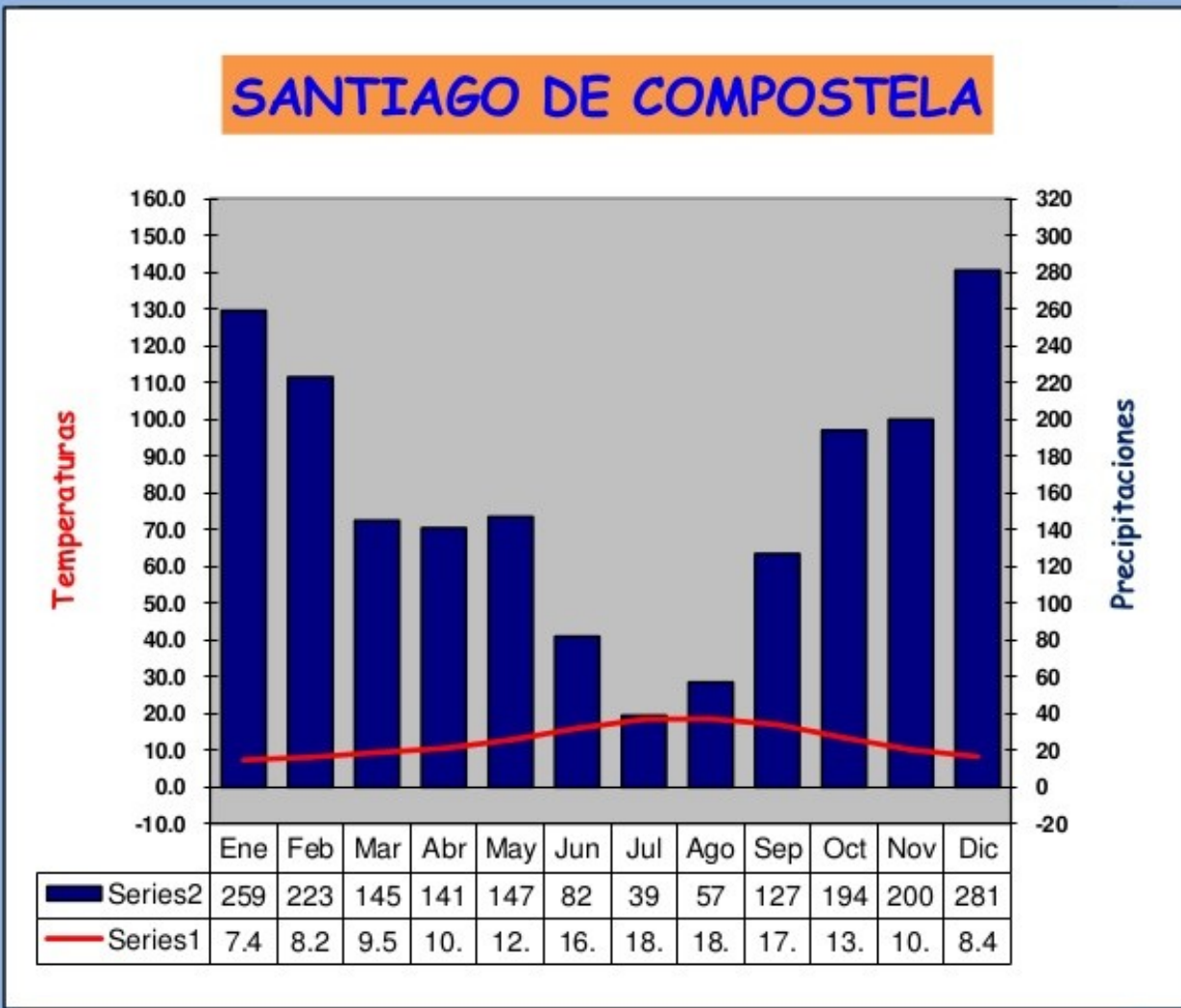


# SANTIAGO DE COMPOSTELA

	Temperatura	Precipitación
Ene	9,5	204
Feb	10,6	190
Mar	12,1	126
Abr	13,2	140
May	15,4	129
Jun	18,5	66
Jul	20,5	44
Ago	20,4	47
Sep	18,8	108
Oct	15,6	185
Nov	12,3	198
Dic	10,5	254

Temperatura media:	12,56
Total precipitaciones:	1895

**ALTITUD 370**



# VIGO

## Temperatura Precipitación

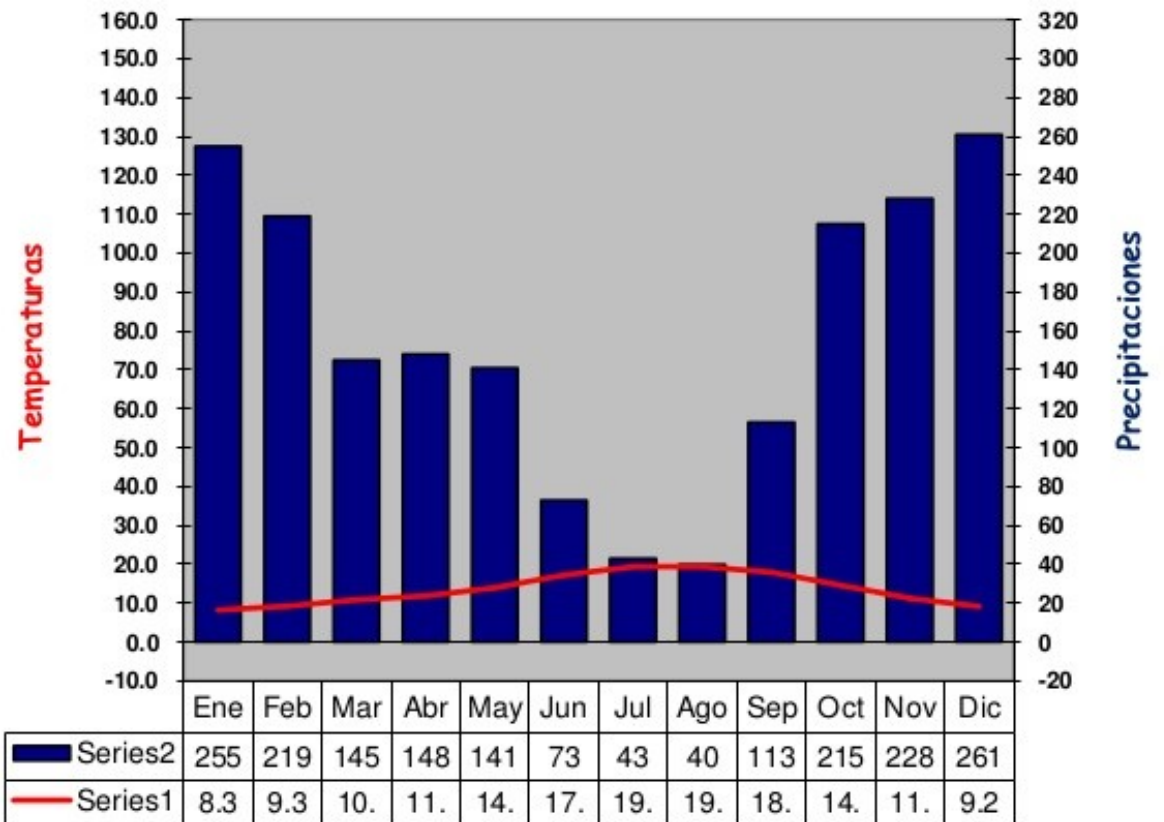
	Temperatura	Precipitación
Ene	8,3	255
Feb	9,3	219
Mar	10,9	145
Abr	11,9	148
May	14,0	141
Jun	17,3	73
Jul	19,4	43
Ago	19,4	40
Sep	18,0	113
Oct	14,6	215
Nov	11,3	228
Dic	9,2	261

Temperatura media: 13,63

Total precipitaciones: 1881

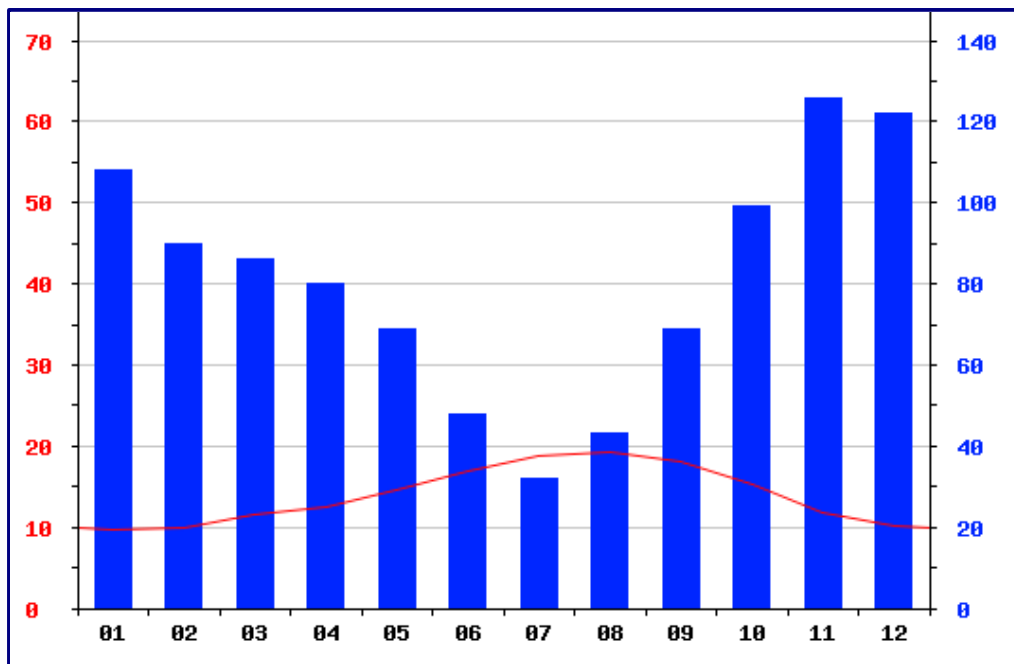
ALTITUD 261

## VIGO

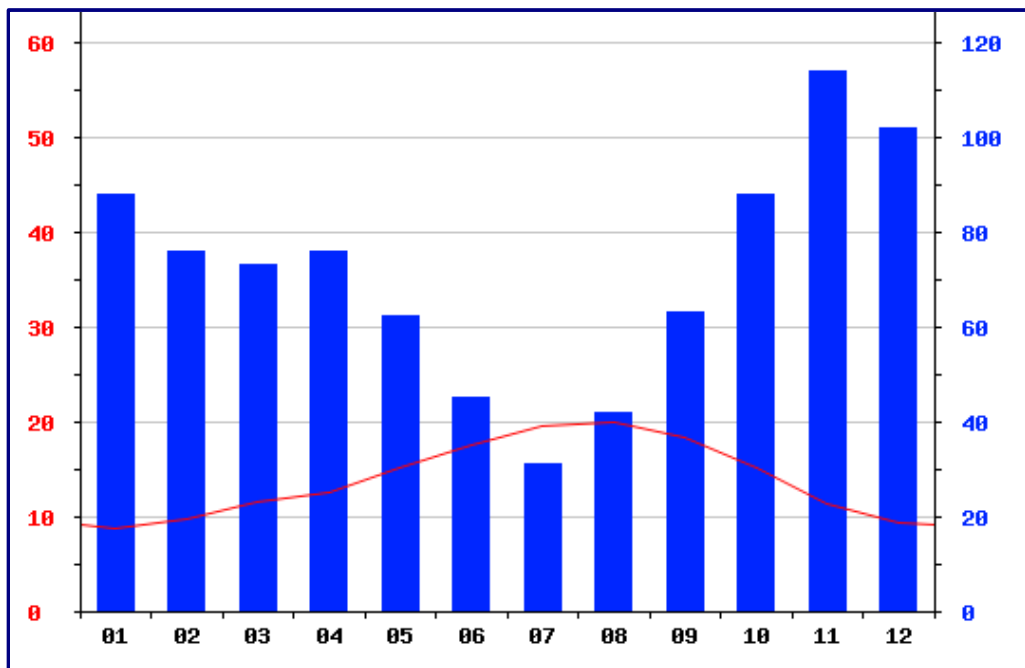


## 2. Fachada cantábrica

A Mariña lucense presenta un descenso relativo das precipitacións, que se sitúan entre os 800-1000 mm anuais, con respecto á fachada atlántica, aínda que sen aridez estival. As temperaturas mantéñense, así e todo, en valores semellantes, con invernos frescos e veráns suaves.



*Ribadeo: Temp. media: 14,1°  
Prec. anual: 860 mm*



*Ortigueira: Temp. media: 14,1°  
Prec. anual: 972 mm*



### 3. Áreas de montaña

En Galicia o clima oceánico de montaña sitúase, en xeral, por riba dos 700 metros de altitude, aínda que as súas características esenciais (aumento xeral da oscilación térmica anual e diaria, e maior frecuencia das precipitacións en forma de neve) rexístranse fundamentalmente nas Serras Orientais e Sudorientais.



#### PEDRAFITA DO CEBREIRO (1 099 m)

Temperatura media anual: 8 °C

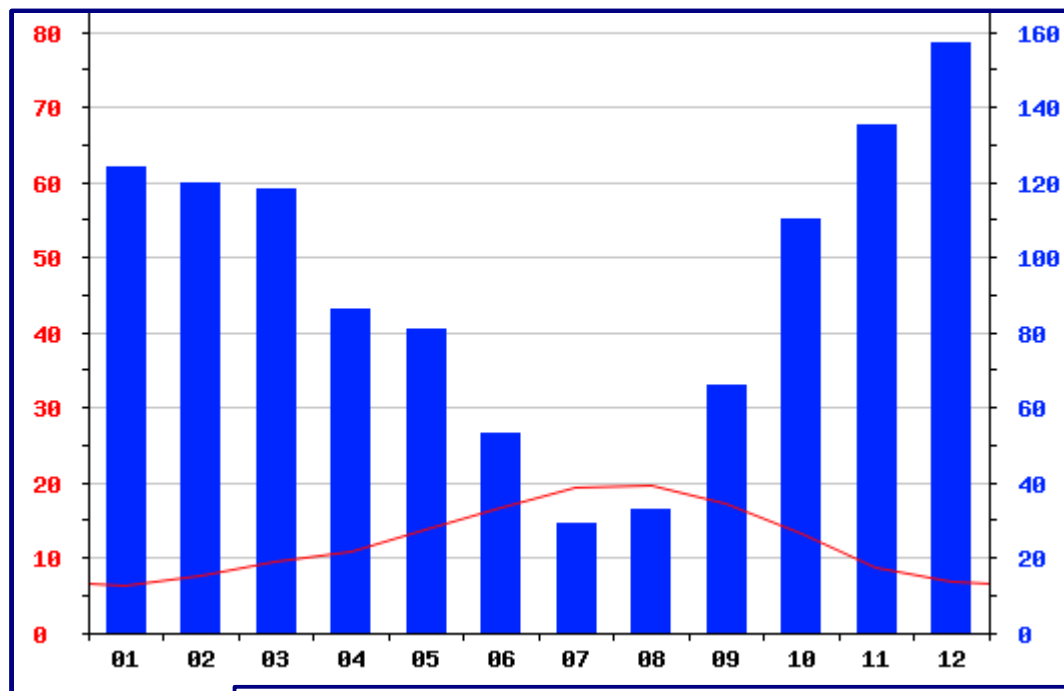
Precipitación media anual: 1 897 mm

	Temperatura (°C)	Precipitacións (mm)
X	1,1	180
F	2,3	137
M	4,6	245
A	6,1	146
M	10,4	126
X	12,7	98
X	15,2	46
A	15,8	54
S	11,9	115
O	9,3	218
N	4,1	237
D	2,6	295

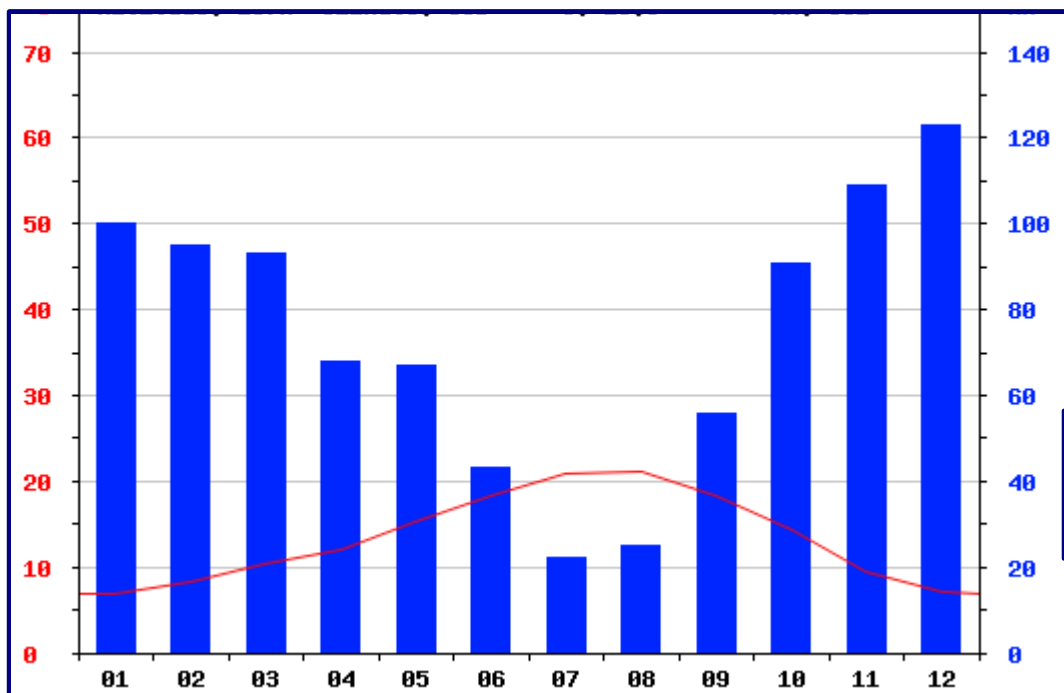
*Pedrafita do Cebreiro, Lugo*

## 4. Galicia interior

A distancia ao mar e a protección das serras centrais nos sectores da Terra Chá, Chantada, Terra de Lemos, Arnoia e A Limia fan que as chuvias sexan inferiores ás dos outros dominios e que aumente a oscilación térmica, que se aproxima aos 14° C, con invernos rigorosos e veráns que poden chegar a ser bastante cálidos, especialmente no sur da Comunidade.



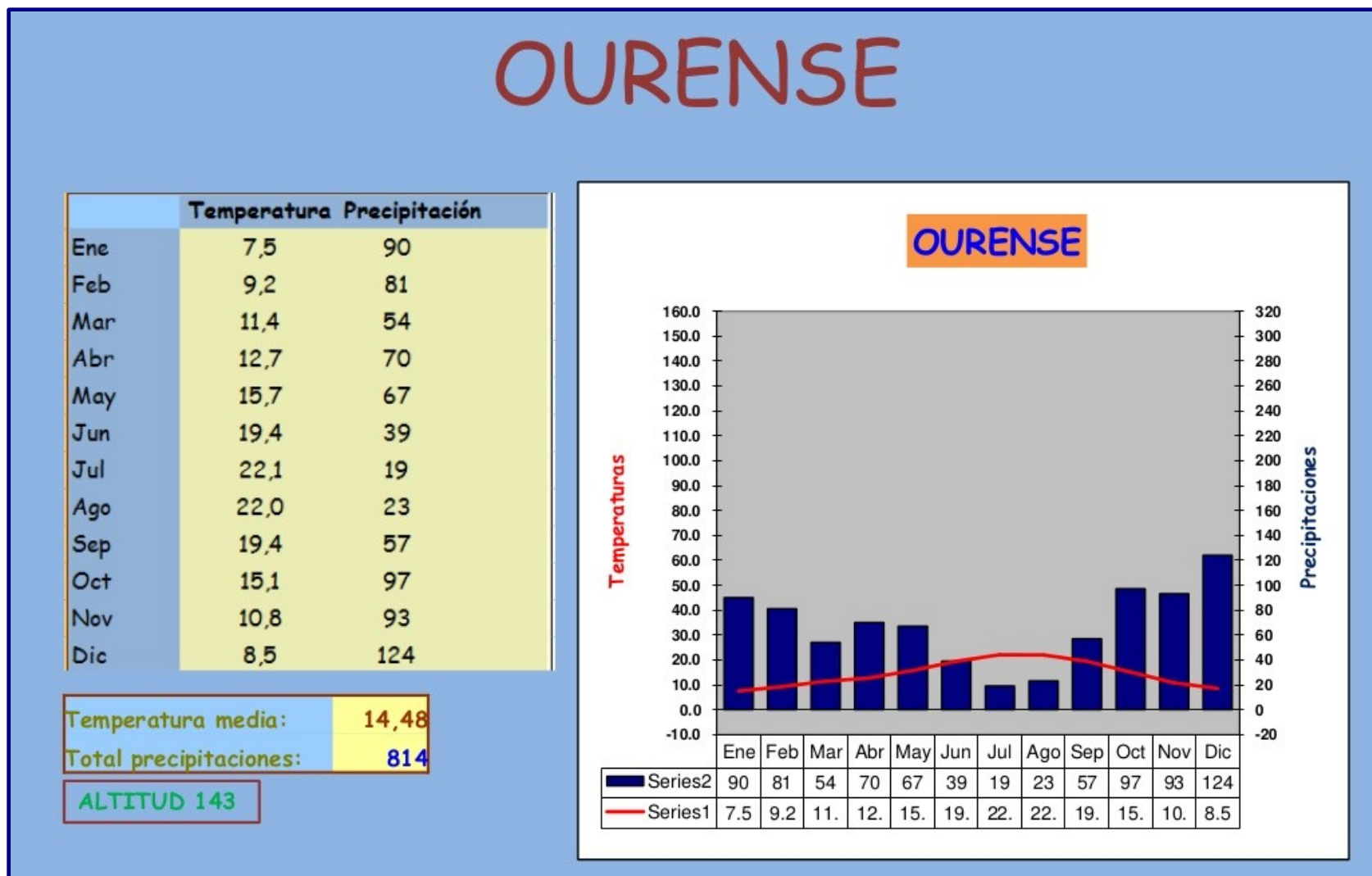
*Chantada: Temp. media: 12,5°  
Prec. anual: 1112 mm*



*Monforte de Lemos: Temp. media: 13,6°  
Prec. anual: 892 mm*

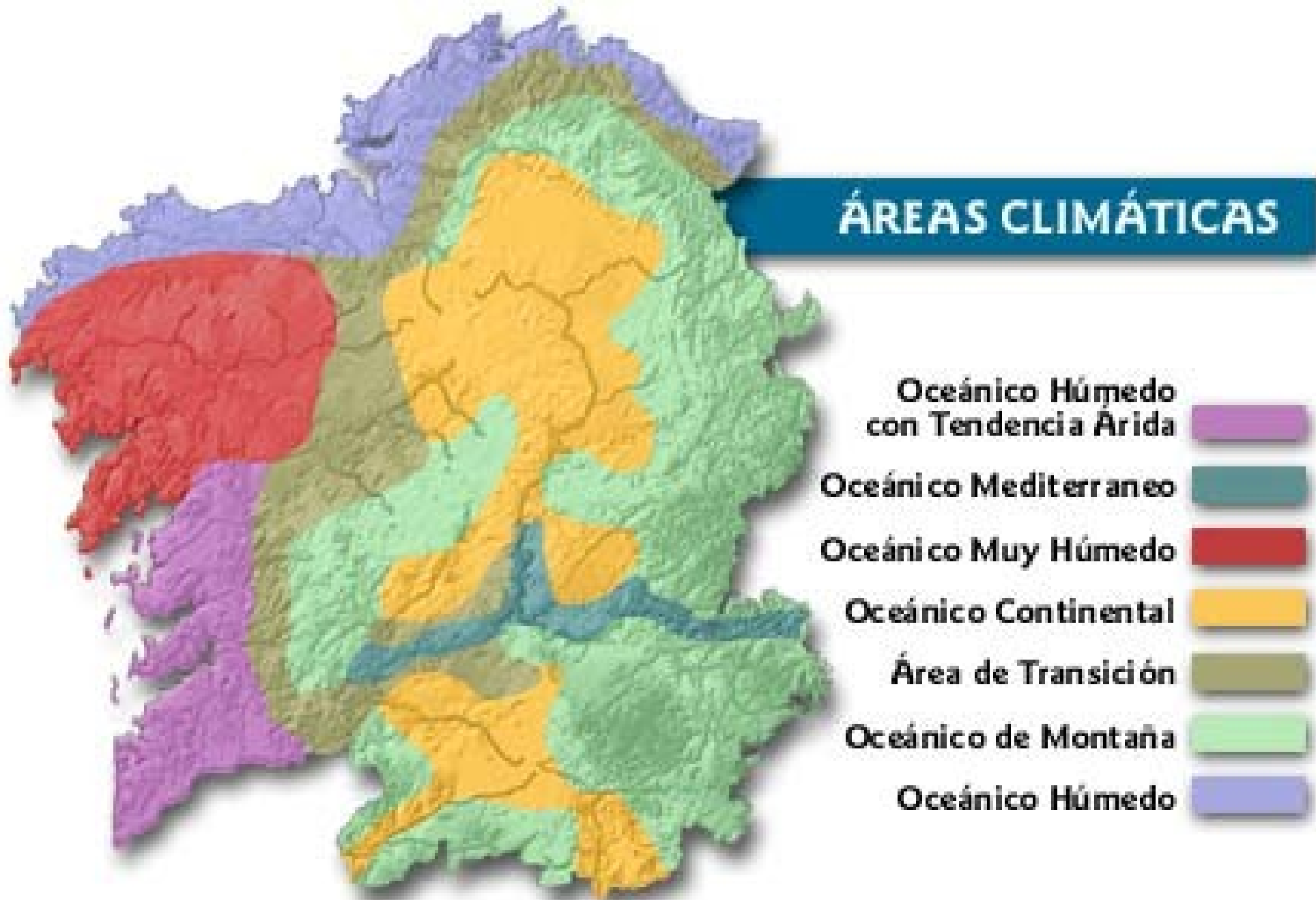
## 5. Vales e depresións do sector meridional

Os vales do Miño medio e do Sil, así como as pequenas depresións do sur (Ourense, Limia, Verín...), constitúen os sectores máis áridos de Galicia, sobre todo durante a época estival. En xeral, as precipitacións adoitan ser inferiores a 700-800 mm e rexístrase un aumento xeneralizado das temperaturas, cunha media anual superior aos 14° C. Estas características fan que a zona sexa considerada de transición ao clima mediterráneo.





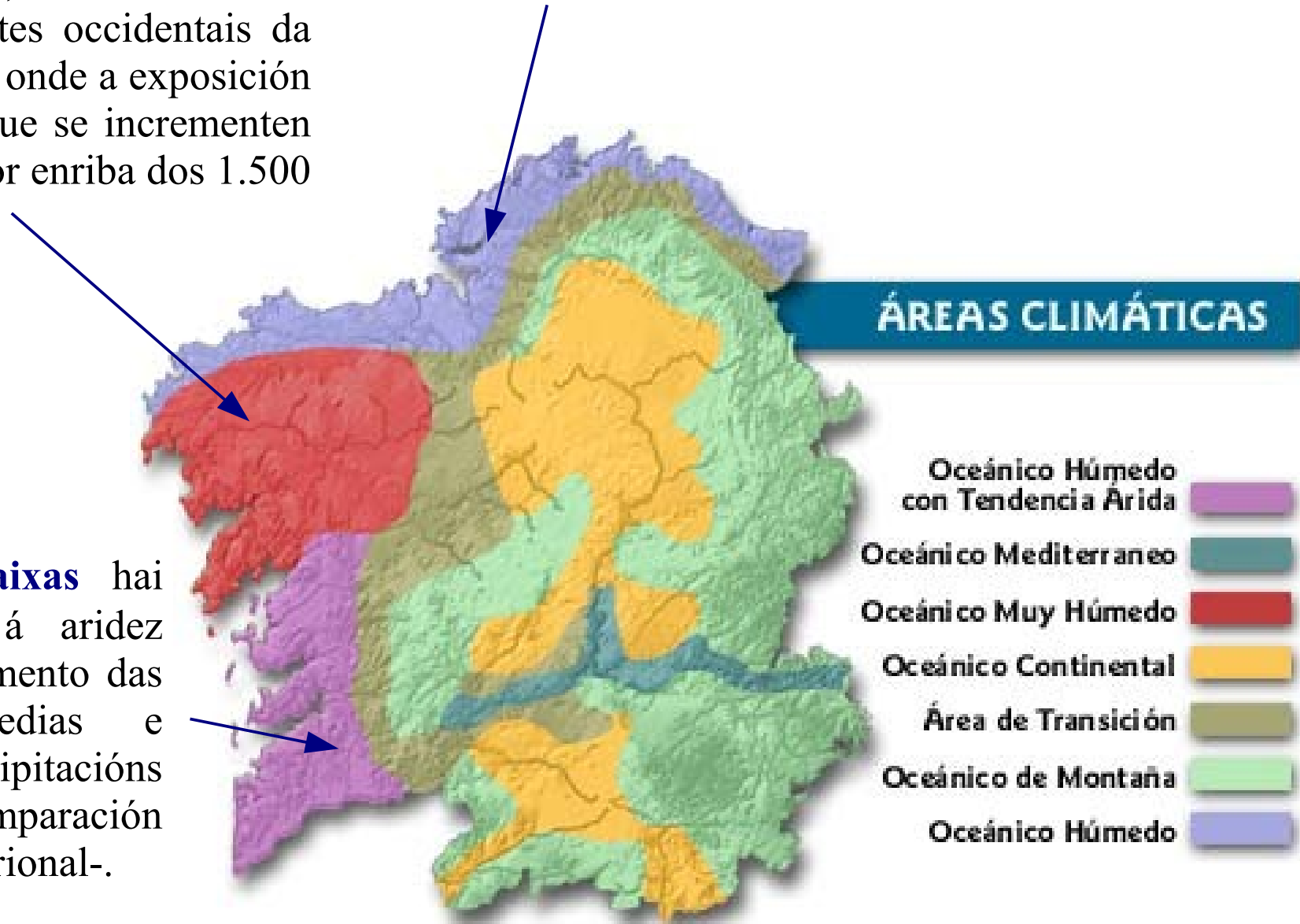
## Outra maneira de clasificar os climas de Galicia!!



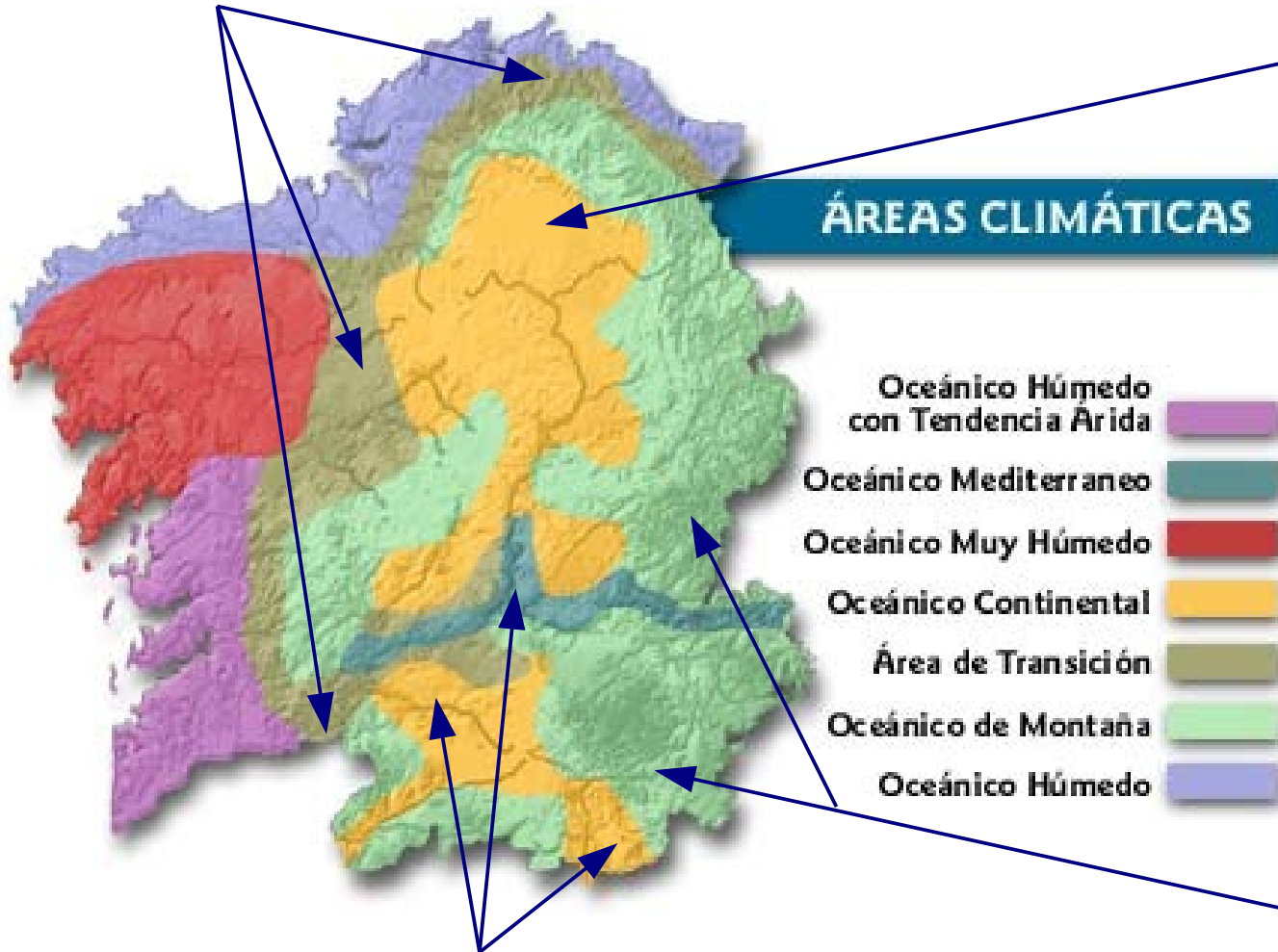
-O **oceánico moi húmido**, con precipitacións máis abundantes e redución da temperatura media, cingúese ao chanzo da «Terra de Ordes», Soneira, comarca de Santiago e vertentes occidentais da Dorsal Meridiana, onde a exposición a barlovento fai que se incrementen as precipitación por enriba dos 1.500 mm anuais.

-O **oceánico húmido**, suave e de choivas regularmente distribuídas ao longo do ano, cingúese á franxa setentrional costeira, desde Fisterra ata a Mariña lucense, incluíndo a Costa da Morte e o Golfo Ártabro.

-Nas **Rías Baixas** hai unha tendencia á aridez estival, con incremento das temperaturas medias e descenso das precipitacións no verán -en comparación coa cornixa setentrional-.



-As **Serras Setentrionais**, as da **Dorsal galega** e o **Xurés** constitúen un ámbito de transición entre a Galicia occidental e oriental, marcado polo incremento medio das precipitacións e o descenso das temperaturas medias por mor da altitude, aínda que opoñen as abas de barlovento -máis chuviosas- ás de sotavento -máis secas-.



-O **oceánico continental**, con incremento dos días de xeadá, tendencia a una maior oscilación térmica e precipitacións máis reducidas en contraste coa costa, cingúese á meseta lucense e áreas do interior Norte.

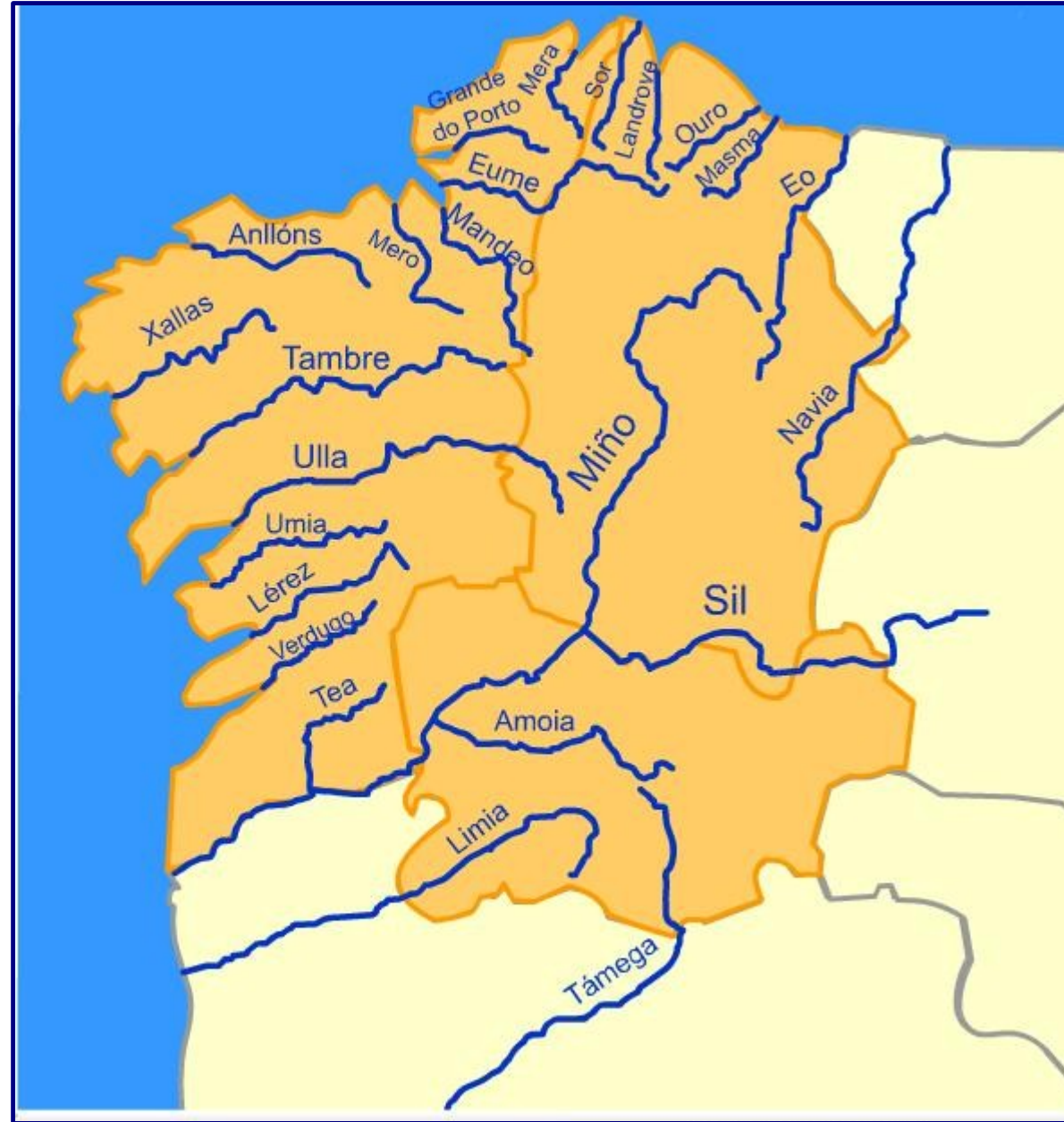
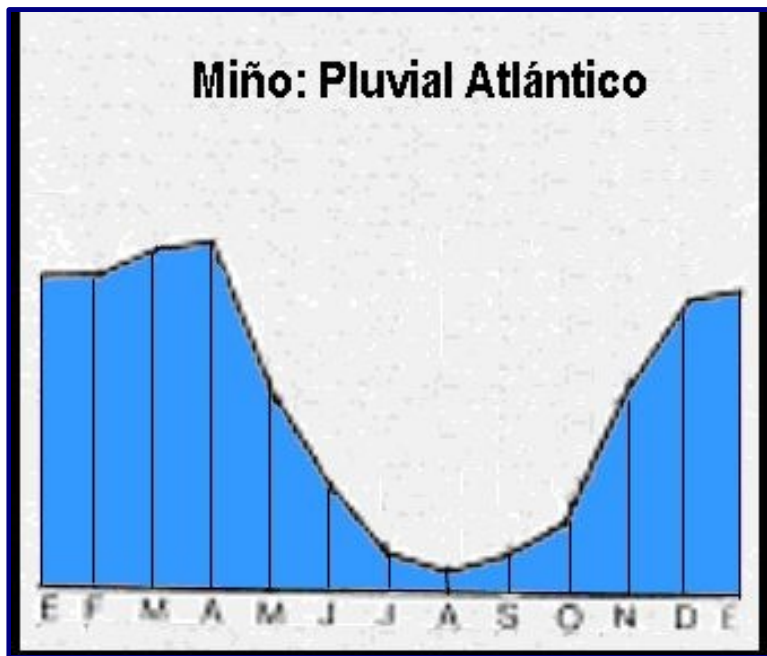
-O **oceánico de montaña** afecta ás Serras Orientais e Sudorientais, cos efectos propios da montaña: incremento das precipitacións -de neve nos meses invernaís- e baixada das temperaturas medias por mor da altitude.

-Cara ao Sur, nas Depresións do Sil, Ourense, Limia e Verín, a continentalización dá paso a un **matiz mediterráneo** que se manifesta claramente na aridez estival e na elevación notable das temperaturas medias nesa época do ano.



# OS RÍOS DE GALICIA (páx. 107...)

A compartimentación do relevo, xunto cunha elevada pluviosidade e unha litoloxía moi impermeable, propicia unha **rede fluvial moi densa**. Os ríos galegos teñen un gran poder erosivo e presentan na súa maioría un **réxime pluvial oceánico**, caracterizado pola abundancia e regularidade dos caudais, cun ritmo anual simple dun máximo no inverno, en xaneiro ou febreiro, e un estiaxe moderado no verán, en agosto ou setembro.









## Os ríos da vertente cantábrica (Navia, Eo, Masma, Landro, Sor, Mera...)

Nacen nas Serras Setentrionais, a excepción do Eo e do Navia, que teñen o seu nacemento nas Serras Orientais. Son os que teñen maior regularidade e son de curso moi curto, (menos de 50 Km de percorrido), agás Eo e o Navia, o máis longo desta vertente, que desemboca fóra de Galicia.



*Río Landro ao seu paso por Viveiro*





## Os ríos da vertente atlántica

-Nacen nas Serras Litorais ou nas Centrais. Destacan os ríos que desembocan no Golfo Ártabro ou na área de Fisterra como os ríos Grande de Xubia, Eume, Mandeo, Xallas...con caudais intermedios e os que desaugan nas Rías Baixas, como o Tambre, Ulla, Lérez, que presentan un descenso do caudal importante no verán.

-A cunca meridional situada ao sueste, inclúe algúns ríos que nacen en Galicia pero que desembocan fóra da Comunidade, como o Támega, que desauga no Douro e o Limia, que desemboca en augas oceánicas portuguesas e que son os que teñen menor caudal relativo.

-O Miño e o seu principal afluente, o Sil, son os ríos máis longos de Galicia e conforman a cunca máis ampla da Comunidade. Constitúen unha longa arteria fluvial que cruza de N a S a maior parte da provincia de Lugo e boa parte das de Ourense e Pontevedra. O Miño nace na Serra de Meira e, despois de percorrer 340 km, desemboca nun esteiro. O Sil nace fóra da Comunidade, na Cordilleira Cantábrica, a 1.980 m. Esta elevada altitude fai que sexa o único río galego de réxime pluvionival, con augas altas ata ben entrada a primavera, grazas ao desxeo.





O Miño é o río galego que ten un **maior caudal absoluto**, chegando ao nivel máis elevado na confluencia co Sil. Pero son os ríos suroccidentais, que teñen a súa cabeceira na parte meridional da Dorsal Galega (Serra do Faro de Avión, Serra do Suído...) como o Lerez, o Verdugo, O Umia... os que teñen un **maior caudal relativo**. Os **menores caudales relativos** aparecen nas áreas do interior, debido aos rasgos de continentalidade impostos polas serras que as rodean e as illan da influencia marítima.



*Río Miño ao seu paso por Ourense*

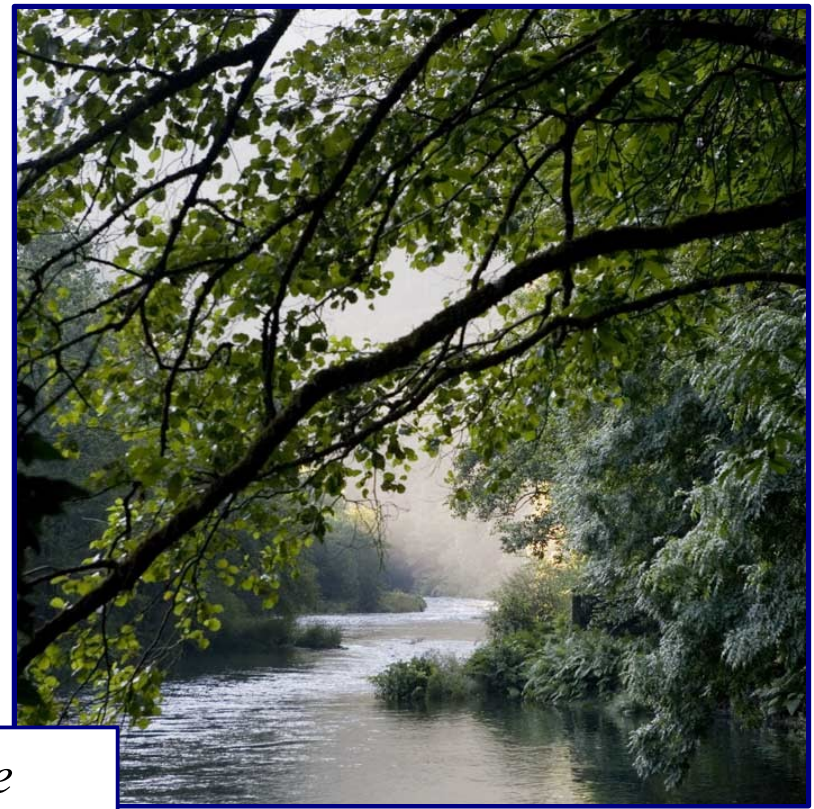


Un dos trazos máis destacados da rede hidrográfica galega é a abundancia de **encaixamentos dos cursos fluviais**, tanto nos seus cursos altos como nos medios e nos baixos. Os encaixamentos máis destacados son os do río Miño e o Sil, pero tamén presentan vales pechados o río Grande de Xubia, o Eume, o Mandeo, o Tambre...

*Canóns do Sil na Ribeira Sacra*



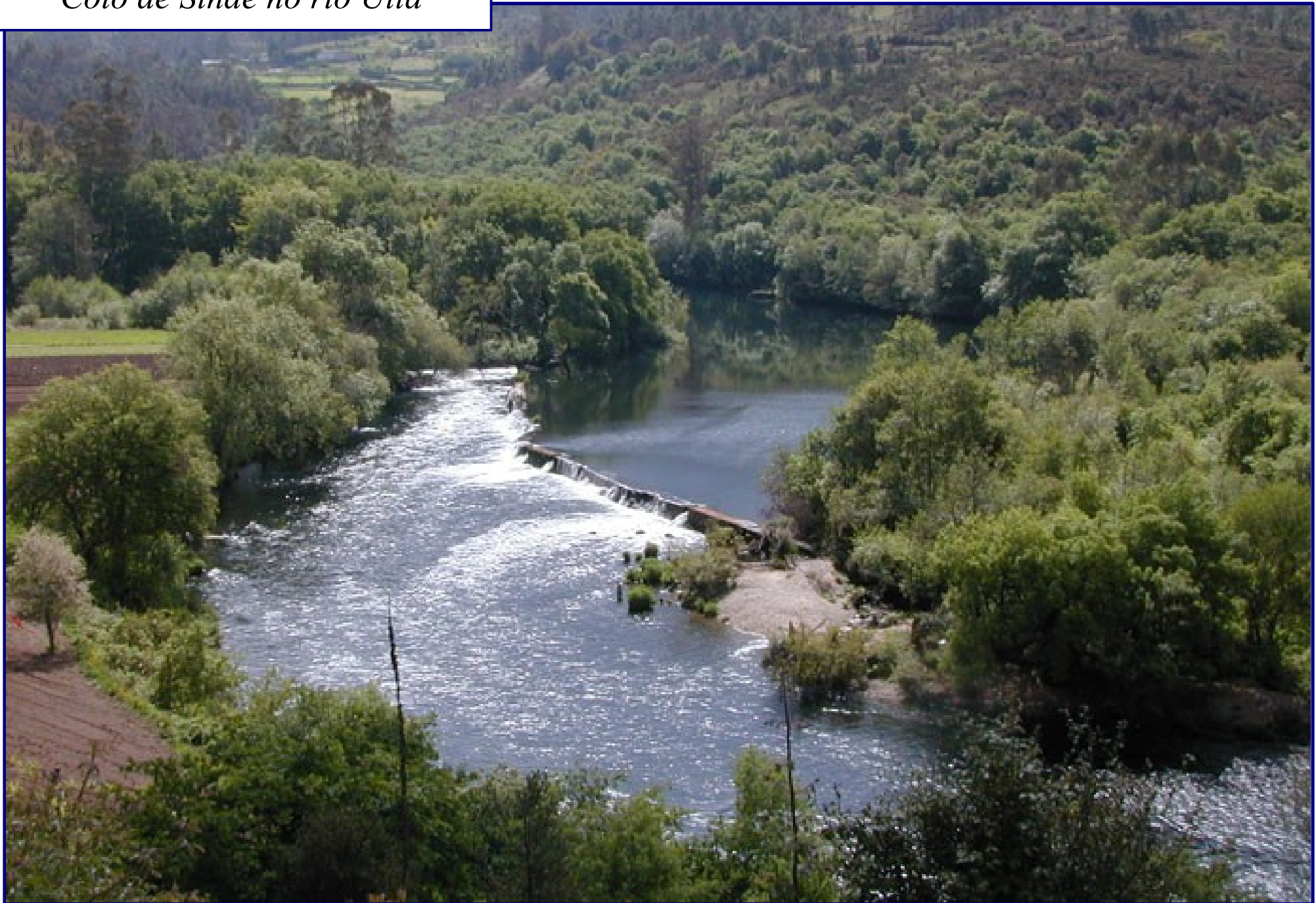




*Río Eume*



*Coto de Sinde no río Ulla*





Galicia conta con gran cantidade de **humidais** diseminados por todo o territorio en forma de zonas de marismas, esteiros, lagoas, etc. Entre estas zonas húmidas galegas destacan cinco pola súa riqueza natural e pola cantidade de especies endémicas que as habitan. Trátase da ría de Ribadeo; a ría de Ortigueira e Ladrido; a lagoa e areal de Valdoviño; o complexo das praias, dunas e lagoas de Corrubedo e finalmente o complexo intermareal de Umia-O Grove, A Lanzada, Punta Carreirón e lago Bodeira.

Os **acuíferos**, bastante numerosos, supoñen un importante recurso xa que as súas augas abastecen os pequenos núcleos das áreas rurais e algunhas industrias, aínda que a súa principal función é subministrarlles auga ás zonas húmidas e lagoas de Galicia.

### *Parque Natural de Corrubedo*





*Lagoa e Praia da Frouxeira, Valdoviño*

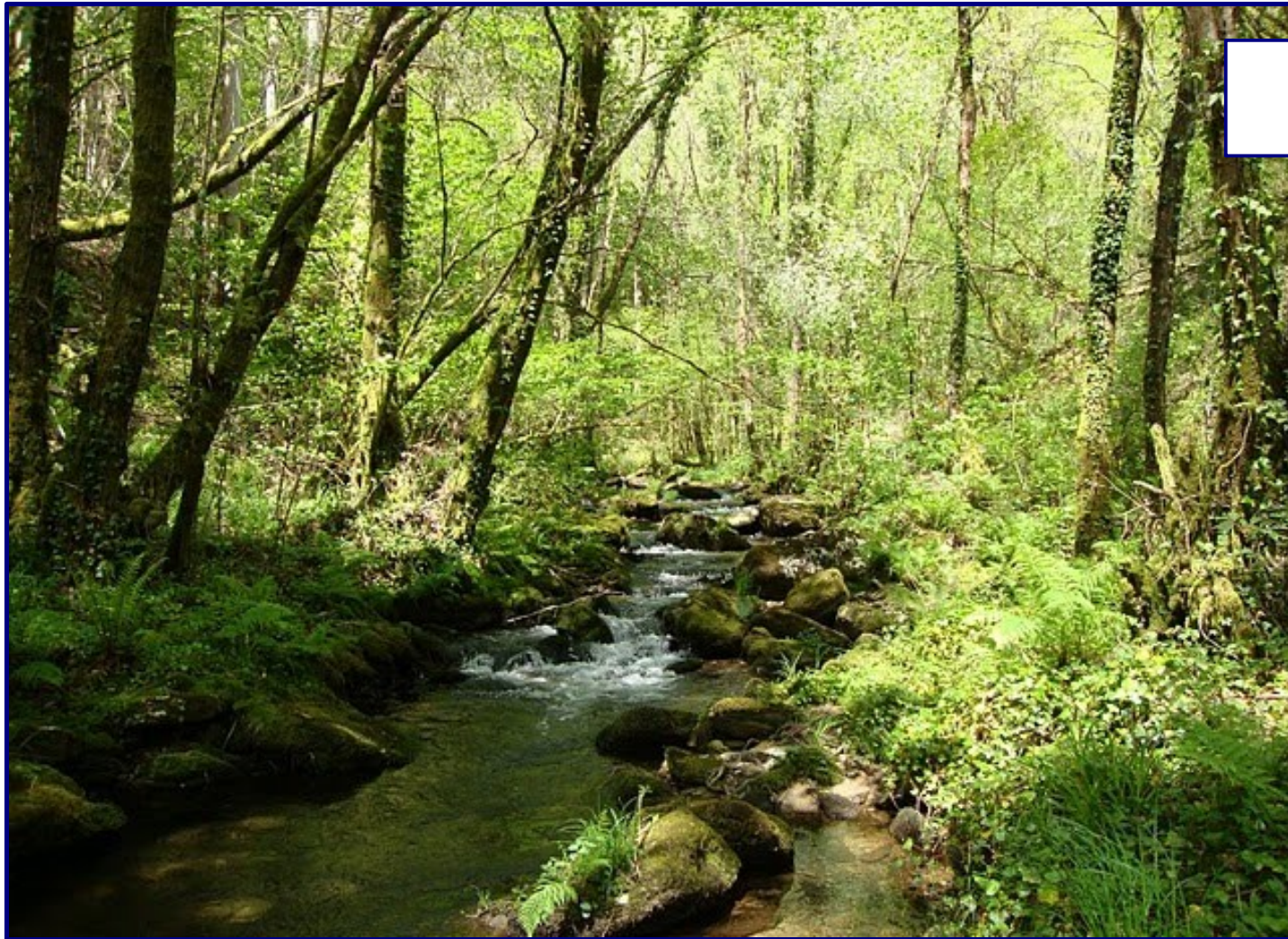








Galicia ten unha gran porcentaxe de monte e bosque, sendo unha das Comunidades con máis masa forestal. Sen embargo, tamén se estima que a maior parte dos bosques permanecen abandonados, estando cheos de maleza. O bosque galego típico está formado por **especies caducifolias**, como o carballo e o castiñeiro, cuxas formacións víronse moi reducidas nos últimos anos pola acción humana (introdución de especies como o eucalipto e o piñeiro), quedando un número de fragas reducido, en particular no centro-norte da provincia de Lugo e no norte da provincia de A Coruña (Fragas do Eume).



*Fragas do Eume*



O noroeste peninsular atópase no límite de dúas importantes rexións bioxeográficas: a **Eurosiberiana**, que ocupa gran parte de Galicia, e a **Mediterránea**, restrinxida fundamentalmente ao sueste da provincia de Lugo e á maior parte de Ourense. Esta transición faise visible no paso do dominio do carballo (*Quercus robur*) ao do cerqueiro, cerquiño ou rebolo (*Quercus pyrenaica*); o primeiro, típico da fachada atlántica, adáptase á humidade e aos solos silíceos, mentres que o segundo representa o tránsito cara a condicións climáticas caracterizadas por unha maior irregularidade das precipitacións e pola existencia dun período de seca estival.



*Quercus robur*





*Quercus pyrenaica* (cerquiño ou rebolo) nos Ancares

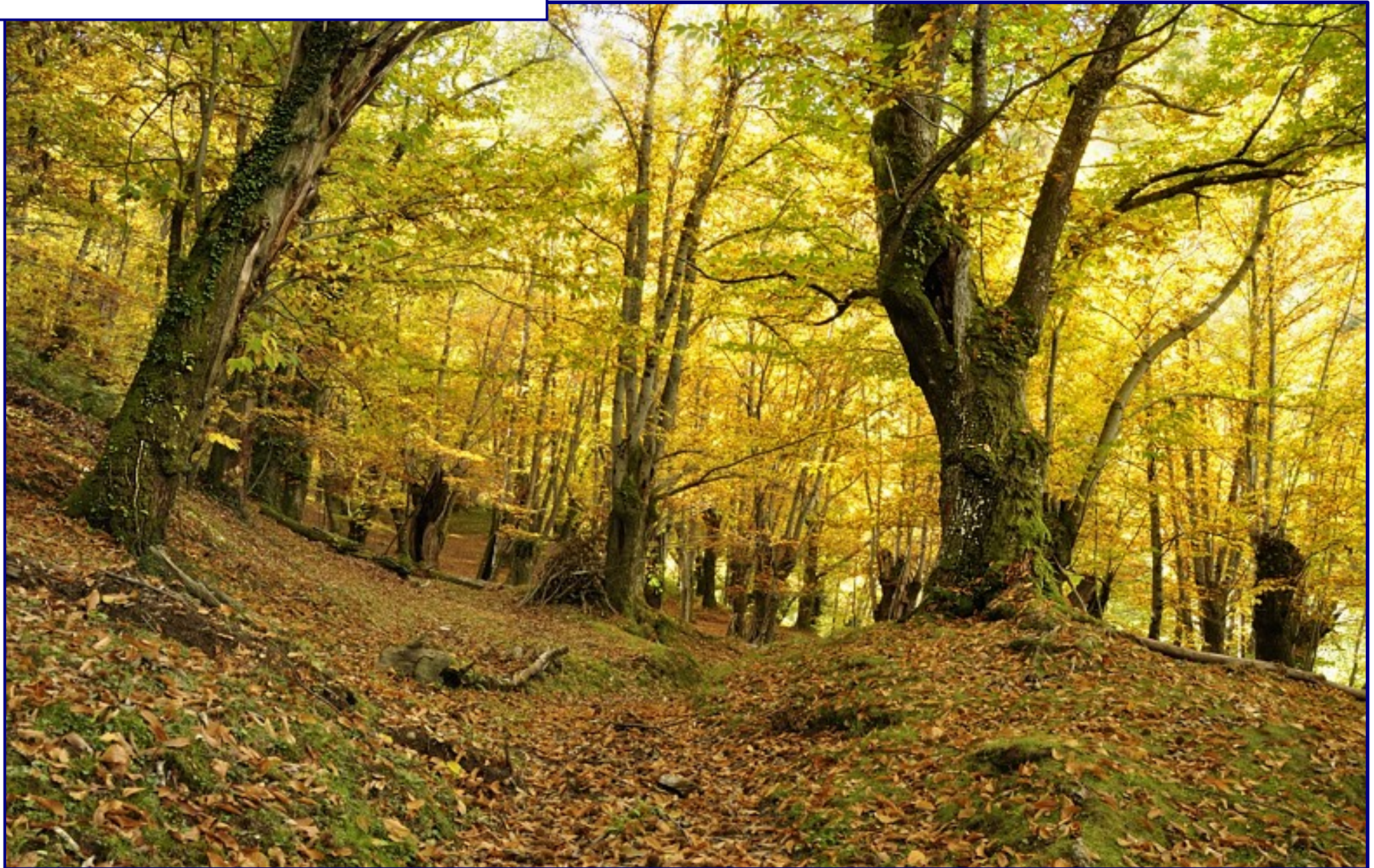


*A Devesa da Rogueira, Serra do Courel*





*Outono na Serra do Courel*





En xeral, pódese establecer unha estreita correspondencia entre os diferentes dominios climáticos e as unidades bioxeográficas. Non obstante, a paisaxe vexetal actual é resultado da acción antrópica, pois a proliferación das plantacións de piñeiro e de eucalipto (especialmente na Mariña lucense e na costa norte coruñesa) esvaneceu, en gran medida, a distribución de especies tradicionais que, como o carballo ou o castiñeiro, sufriron un notable retroceso nos últimos tempos debido á menor rendabilidade económica.

*Castiñeiro*

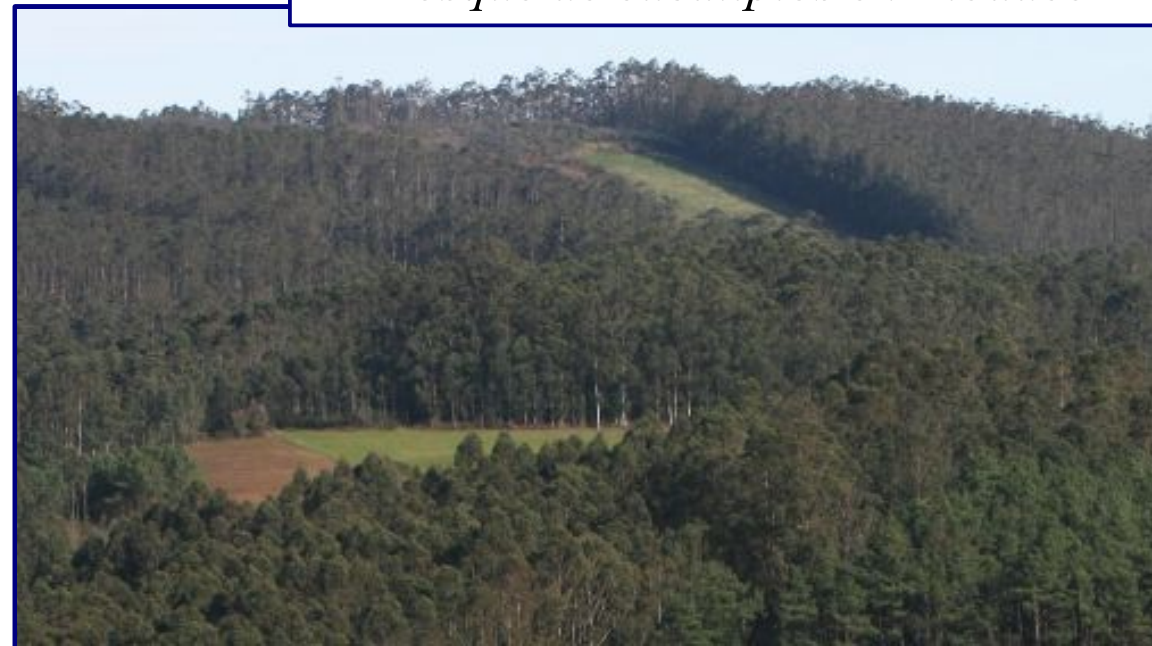


### Distribución de las plantaciones

► Hectáreas de eucaliptos



*Bosque de eucaliptos en Ribadeo*





Nas beiras dos ríos e polo xeral en áreas húmidas medran amieiros, salgueiros ou freixos. Pola contra, nas áreas máis secas están presentes as sobreiras e as aciñeiras.

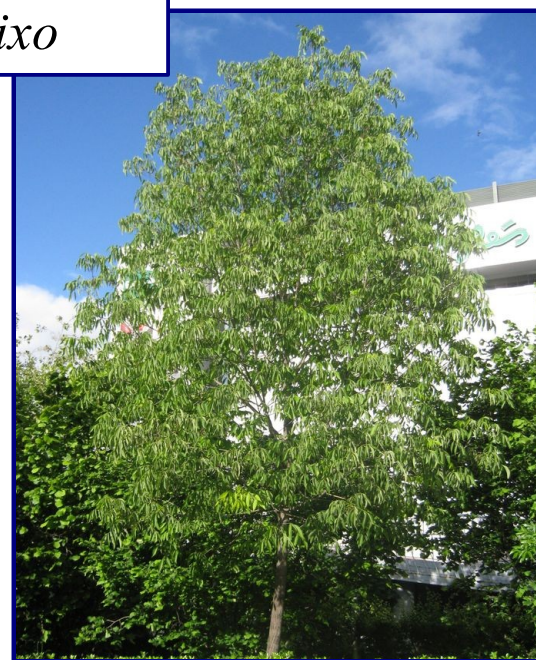
*Amieiros no Río Xubia*



*Bidueiros*



*Freixo*



*Bidueiral de Montederramo, Ourense*





*Aciñeiras no Parque Natural da Serra da Enciña de Lastra, Ourense*





Dentro das **formacións arbustivas** a formación vexetal máis extensa está constituída pola **landa** atlántica, formada por matogueiras, entre as que destacan os breixos, que invaden amplas áreas como sotobosque ou como cuberta arbórea, debido á intensiva deforestación, as xestas, que ocupan principalmente a Galicia interior e de montaña, e o piorno, que se estende polas Serras Orientais. Nas áreas máis secas dos vales aparecen formacións de xarais, que poñen de relevo a existencia de condicións mediterraneizantes.

*Breixos e toxos en Mazaricos*





*Xestas no Courel*





Nas zonas de marismas e dunas predominan **especies adaptadas á salinidade e á area** (ammofila, cardo mariño), e ás pozas (xuncos, carrizos e ranúnculos).

*Cardo mariño*



*Ammofilas*





*Pradeira de xuncos na Frouxeira*

