

A ESTRUTURA URBANA

Selectividade: Exercicio teórico:

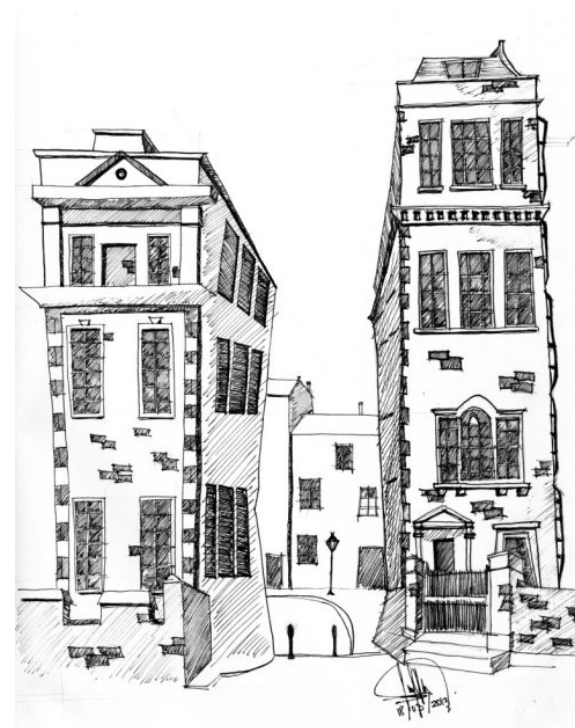
“Transformacións recentes na estrutura das cidades”

- Cidade difusa
- Os cambios no centro urbano (degradación vs rehabilitación)
- Cambios no uso do solo urbano

https://noespazoenotempo2017.webnode.es/_files/200000202-ded87dfd19/Transformaci%C3%B3ns%20recentes%20na%20estructura%20das%20ciudades%20r-0.pdf

- **A cidade é un organismo en continua evolución**, transfórmase constantemente, non só polo seu crecemento cara ao exterior, senón tamén polos procesos de reestruturación que teñen lugar no seu interior.

- A **estrutura urbana** é a división da cidade en áreas con morfoloxía e funcións características. Esas áreas son o **casco antigo**, correspondente á urbanización preindustrial, o **ensanche** da época industrial e a **periferia actual**.



- A cidade española actual ten unha **estrutura complexa**, froito dun longo proceso de urbanización, que levou nalgúns casos á formación de áreas metropolitanas de gran complexidade interna.
- As distintas partes da cidade conéctanse entre si a través dos **sistemas de transporte urbano**, que varían segundo o tamaño das cidades, a súa estrutura interna e as políticas de transporte desenvolvidas.
- **Os crecementos** non sempre se producen nos bordos do espazo xa edificado, senón que, con frecuencia, os novos centros comerciais, parques empresariais ou urbanizacións se constrúen en lugares cuxos arredores non presentan ningunha outra edificación. Neste sentido, fálase dun proceso de fragmentación do espazo urbano, xa que este se presenta como un conxunto de espazos illados e conectados entre si por autovías e estradas.



Transformacións recentes da periferia: a cidade difusa

- Na actualidade o ritmo de crecemento das cidades españolas é menor, pero continúan estendéndose no espazo, debido á difusión de parte da poboación e da actividade económica cara a periferias cada vez máis afastadas. Xorde así a chamada “*cidade difusa*”, que dá lugar á formación de **áreas suburbanas*** ou rurubanas, de límites imprecisos, nas que se mesturan os usos do solo e as formas de vida do campo e a cidade.

*Periferia urbana de
Gijón.*



- A cidade difusa ou dispersa **esténdese horizontalmente e está separada en áreas especializadas e monofuncionais**: zonas residenciais (diferenciadas por prezos e clases sociais), áreas comerciais, zonas de lecer, centros de ensino, universidades, barrios administrativos e de oficinas... Ademais diminúe aquilo que é propio da cidade: o contacto humano, os intercambios e a sociabilidade.



Urbanización “Las Pilas” na periferia de Sevilla, un exemplo de crecemento difuso.

Na periferia de Madrid conviven novas áreas residenciais con poboados chabolistas, onde as condicións de insalubridade e marxinalidade son importantes, como no caso do asentamento da Cañada Real que presenta a imaxe.



- Trátase dunha zona urbana caracterizada pola **mestura de usos e de funcións** con tendencia a ocupar un territorio moi extenso. A dispersión ou espallamento urbano implicou unha aceleración na ocupación do espazo, xa que os modelos de urbanismo suburbano son altamente consumidores de solo. Tamén implicou unha incremento notable da mobilidade individual: as **viaxes pendulares cotiás** (por motivos de traballo, estudo ou lecer) aumentaron en número e distancia xa que o ámbito de relación pasou a ser o da escala rexional metropolitana.



- O **modelo urbano disperso** é unha **fórmula moi custosa desde o punto de vista ecolóxico** (consumo enerxético, emisión de contaminantes...). Por mor da dispersión nas localizacións, o transporte público colectivo resulta caro e moi pouco rendible, de xeito que o automóbil privado se converte no medio máis práctico e xérase así un círculo vicioso moi difícil de resolver.

Os cambios no centro urbano (degradación vs rehabilitación)

A partir da segunda metade do s. XX, os centros históricos de moitas cidades españolas comezaron a sufrir unha **progresiva deterioración e abandono**. Xa a mediados do s. XIX, coa construción dos ensanches, as clases altas comezaron a abandonar os centros históricos, e despois tamén o fixeron outros grupos sociais.

Desde mediados do s. XX, intensificouse a perda de poboación nestas zonas. A maior parte dos que permaneceron eran anciáns con baixos niveis de renda, polo que o centro experimentou un proceso de envellecemento e empobrecemento. Todo isto reflectiuse nunha deterioración urbana, xa que moitas vivendas quedaron baleiras, e noutras non se realizaron as obras necesarias de mantemento e renovación.

Ao mesmo tempo, a actividade económica tamén se foi desprazando cara aos ensanches, onde se podía dispoñer de edificios máis amplos e modernos para instalar os negocios. O centro histórico só foi capaz de reter algúns centros administrativos e eclesiásticos instalados en edificios monumentais, así como os comercios tradicionais, pero gran parte do emprego trasladouse a outras zonas.

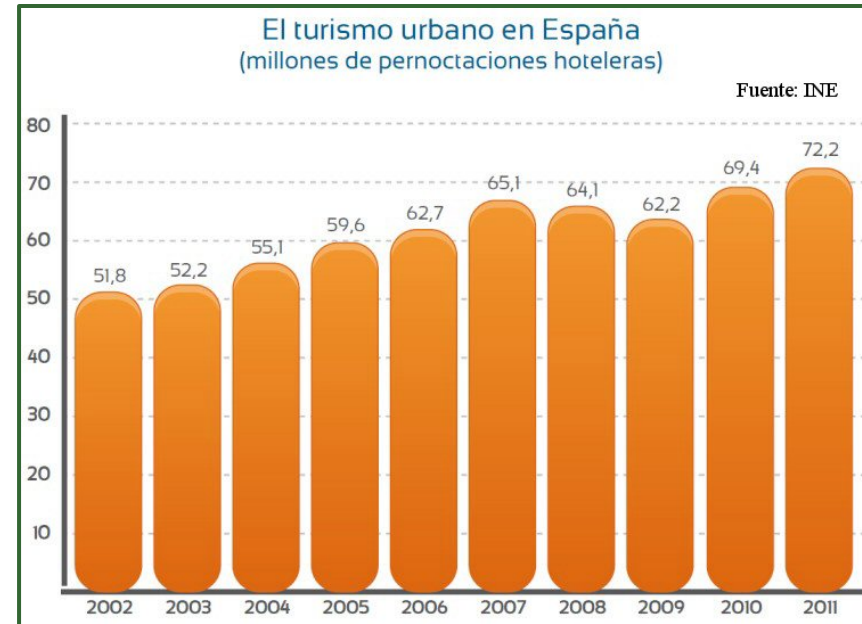
Rúa Segovia, Madrid
década dos 40



Ao longo das últimas décadas (especialmente, a partir dos anos oitenta do século pasado), as tendencias anteriores víronse, en parte, compensadas por **procesos de revitalización** destas zonas debido a:

- Políticas públicas de conservación e revitalización. As administracións públicas investiron cuantiosas sumas na rehabilitación dos edificios e a mellora dos espazos públicos, rúas e prazas. Ademais, deron un novo uso a vellos monumentos, converténdoo, por exemplo, en edificios administrativos ou universitarios, e dinamizando así a vida dos centros históricos.

- Desenvolvemento do turismo cultural. Nos últimos anos produciuse en toda Europa unha auténtica explosión do turismo urbano, particularmente do denominado turismo cultural que potenciou a rehabilitación dos centros históricos españois, mediante a restauración de edificios e a peonalización de rúas e prazas. No interior dalgunhas cidades realizáronse importantes operacións urbanísticas, consistentes, por exemplo, en reconverter ás vellas áreas industriais en novos espazos de ocio.



- Cambio de actitude da poboación local. A poboación local tamén cambiou a súa valoración sobre o centro histórico, xa que en lugar de percibilo como un espazo deteriorado, agora comeza a velo como un área de oportunidades económicas e tamén como un lugar agradable para vivir. Así, os centros dalgunhas cidades están atraendo poboación nova e de maior nivel de renda, o que contribúe a conservar os edificios residenciais e revitalizar estas zonas.



Pese a esta transformación dos centros históricos nos últimos anos, aínda subsisten algúns problemas; especialmente nalgúns barrios onde, ao envellecemento da poboación e o baixo nivel de renda, se unen a marxinación social e a conformación de áreas cunha forte concentración de inmigrantes, o que dificulta a súa integración no conxunto da sociedade.

Deterioro no centro histórico de Pamplona

