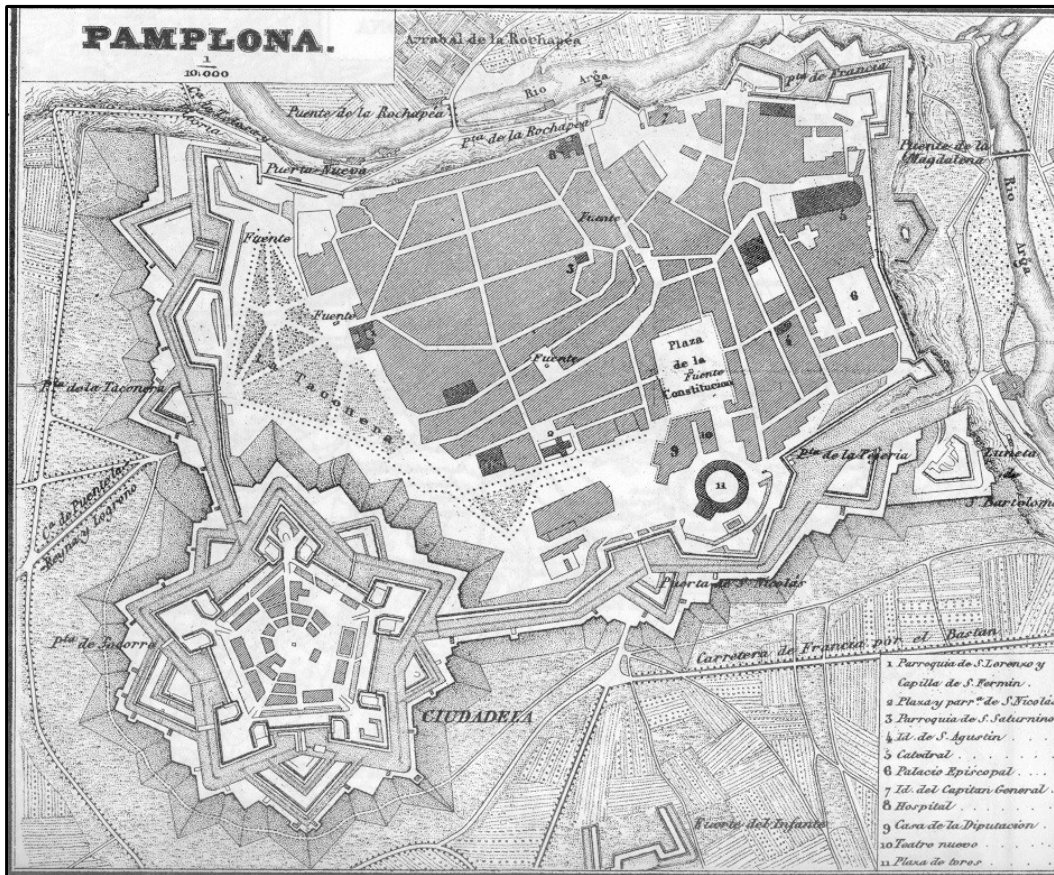
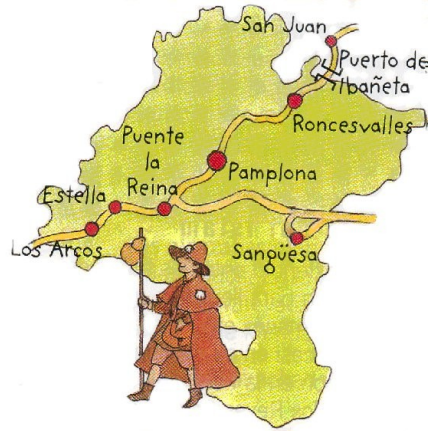


Comentario do plano urbano de Pamplona

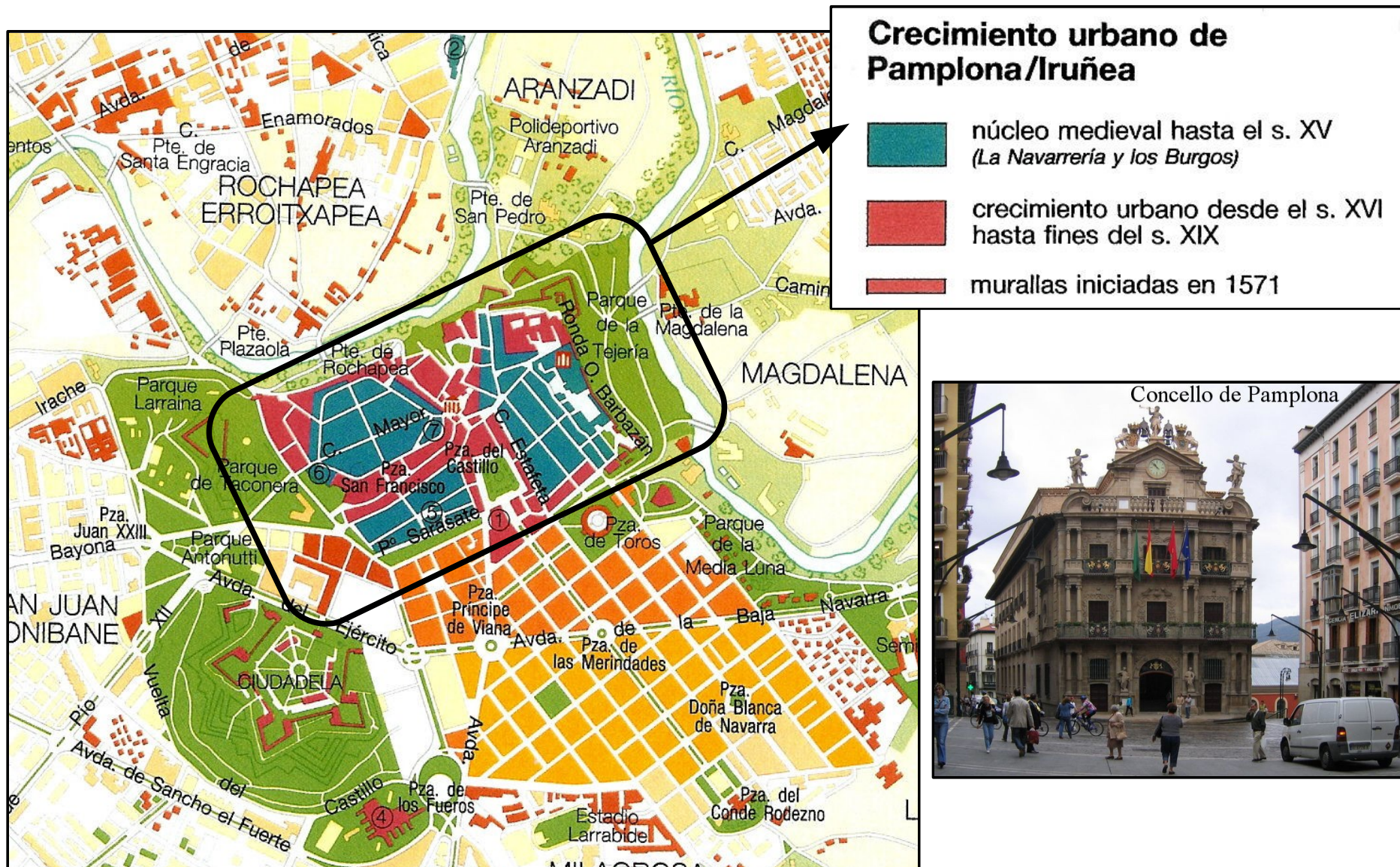


1) O casco antigo abarca a área urbanizada entre a orixe da cidade e o século XIX. Pamplona aséntase nun **emprazamento** estratéxico de carácter defensivo, sobre a marxe esquerda do río Arga, ao que se asoma cunha forte pendente. **Sitúase** na conca de Pamplona, nun punto vital para as comunicacións e o comercio, tanto con Francia como con outras rexións españolas. Ademais a cidade está rodeada dun importante entorno agrario.

O *casco antigo* conserva vestixios da historia da cidade, que ten unha orixe romana, como son os restos das **murallas** (que tiñan unha finalidade defensiva, fiscal e sanitaria), os baluartes e a *ciudadela* que Felipe II fixo construír no s. XVI para protexer a cidade e que hoxe é un parque.



O **plano** do *casco antigo* é irregular e organizase en tres barrios dispostos en torno á Praza do Castelo: un barrio de forma pentagonal e dous máis ou menos rectangulares. No plano desta zona se aprecian prazas correspondentes a épocas posteriores.



A **trama** é compacta debido a que o crecemento urbano ao longo da Historia chegou á densificación para aproveitar ao máximo o espazo. A **edificación** tradicional é de baixa altura. Quedan restos de edificios históricos e artísticos, como as igrexas medievais, a catedral gótica, pazos da época moderna e igrexas do s.XVIII. As casas do s. XIX son máis altas, de 4 ou 5 plantas, e mostran a tendencia á verticalización cando a aglomeración do centro obrigou a medrar en altura. Nalgunhas áreas, a edificación pertence ás últimas décadas debido aos procesos de renovación que substituíron inmobles en ruína por outros modernos.



Os **problemas** que afectan ao *casco antigo* son o deterioro dalgúns inmobles, o avellentamento demográfico, que deron lugar a algúns procesos de substitución social, aínda que sen chegar aos extremos doutras cidades, de modo que **socialmente** a poboación residente é maioritariamente obreira e asalariada. A solución a estes problemas é a rehabilitación morfolóxica e funcional.

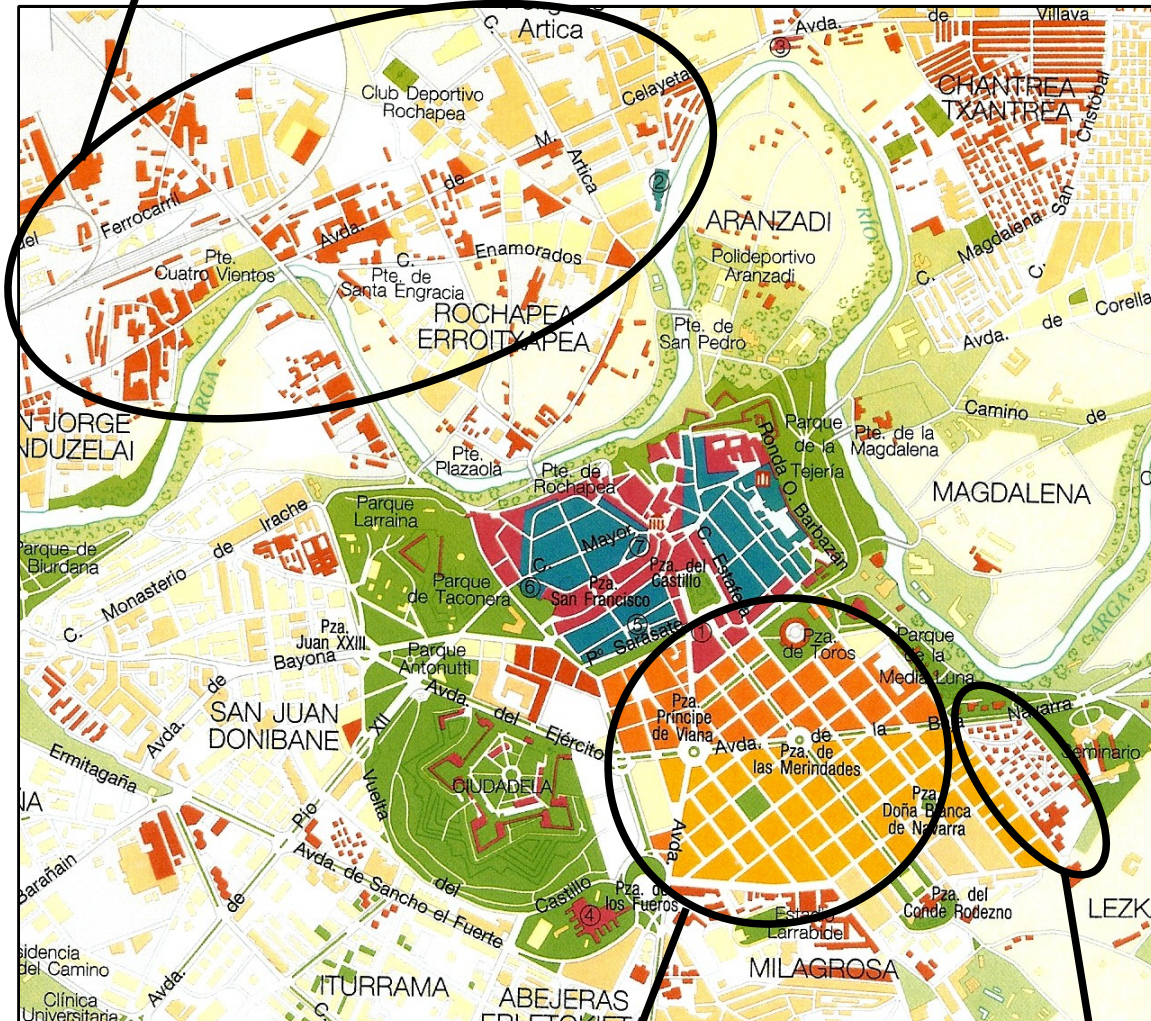


*Restauración do
Palacio do
Condestable*

2) O ensanche da 2ª ½ do s.XIX e a 1ª ½ do s. XX

O *ensanche urbano* chegou a Pamplona con retraso. Durante a maior parte de s.XIX o crecemento da cidade tivo lugar intramuros, debido ao obstáculo que a gran *ciudadela* opoñía á expansión urbana e a que a economía rexional seguía baseada na agricultura. A ampliación da cidade que tivo lugar a partir deste período debeuse ao papel que Pamplona tiña como centro principal de servizos dunha área en proceso de modernización agraria e ao establecemento dalgunhas industrias. Nesta expansión urbana hai que distinguir:

Estación de ferrocarril, primeiras instalacións industriais e barrios obreiros



Ensanche burgués

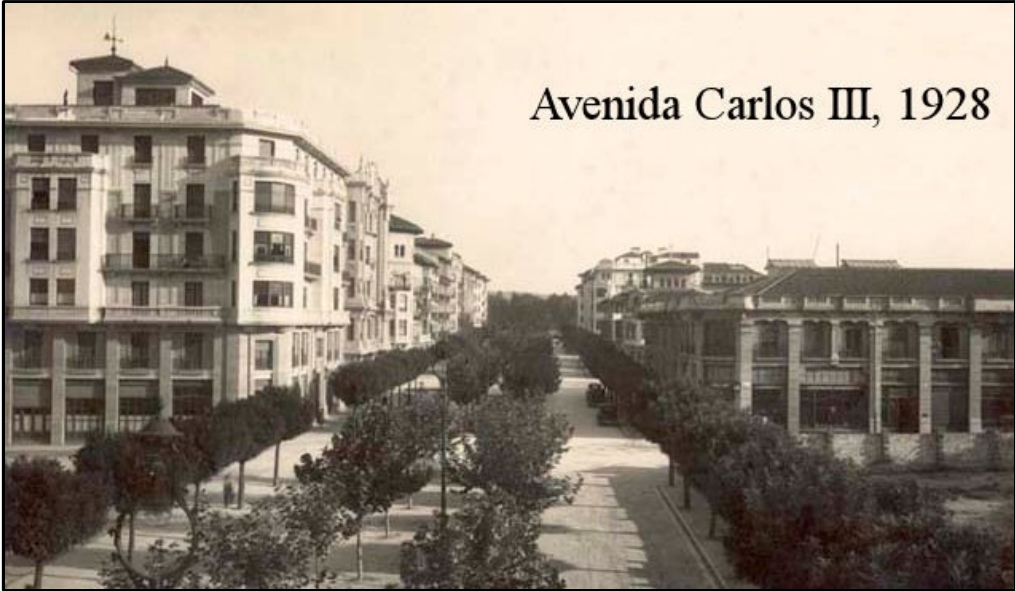
Barrio-xardín

Ensanche 1960



Plaza das Merindades





Avenida Carlos III, 1928



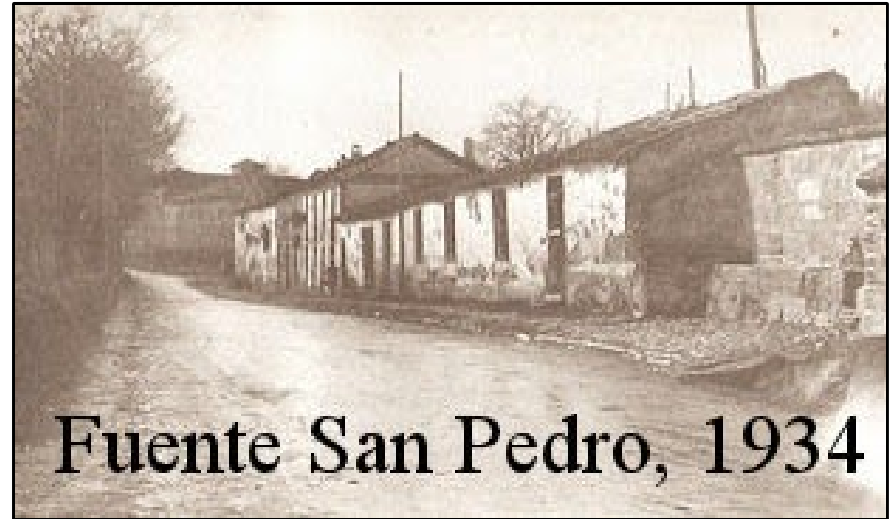
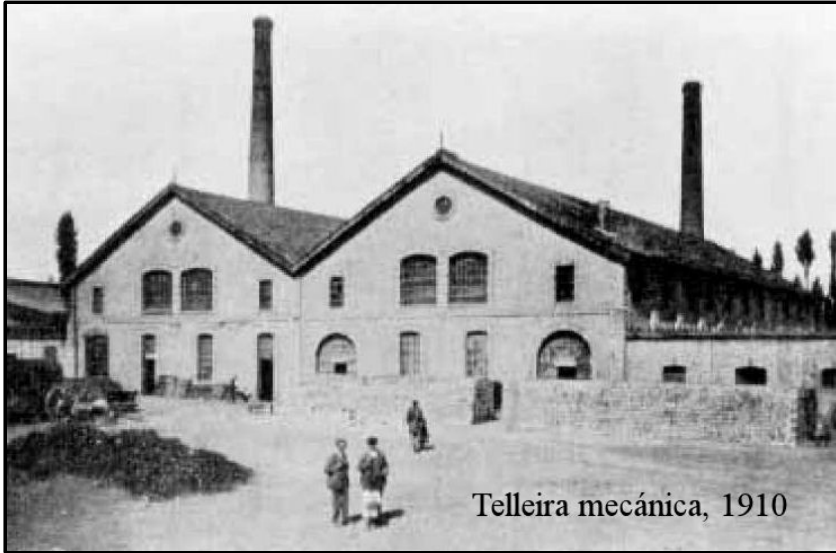
Avenida peatonal de Carlos III



© Arch. Parlamento de Fampiora

b) As primeiras instalacións industriais e os barrios obreiros

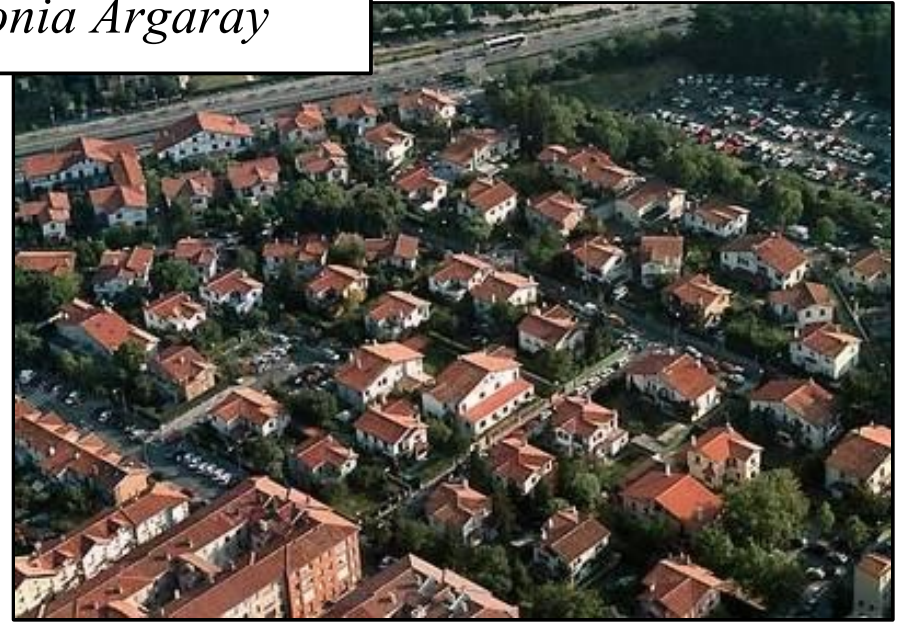
Localizáronse nas proximidades da estación de ferrocarril no norte da cidade, sobre a beira dereita do río Arga. Estes barrios presentan trama cerrada, edificación de baixa calidade e deficiencias en equipamentos e servizos, que deben correxirse con políticas urbanísticas.



c) Os barrios-xardín de trama aberta, **edificación** de vivendas unifamiliares con xardín e **función** principalmente residencial adosáronse ao *ensanche burgués*.



Colonia Argaray



3) A periferia

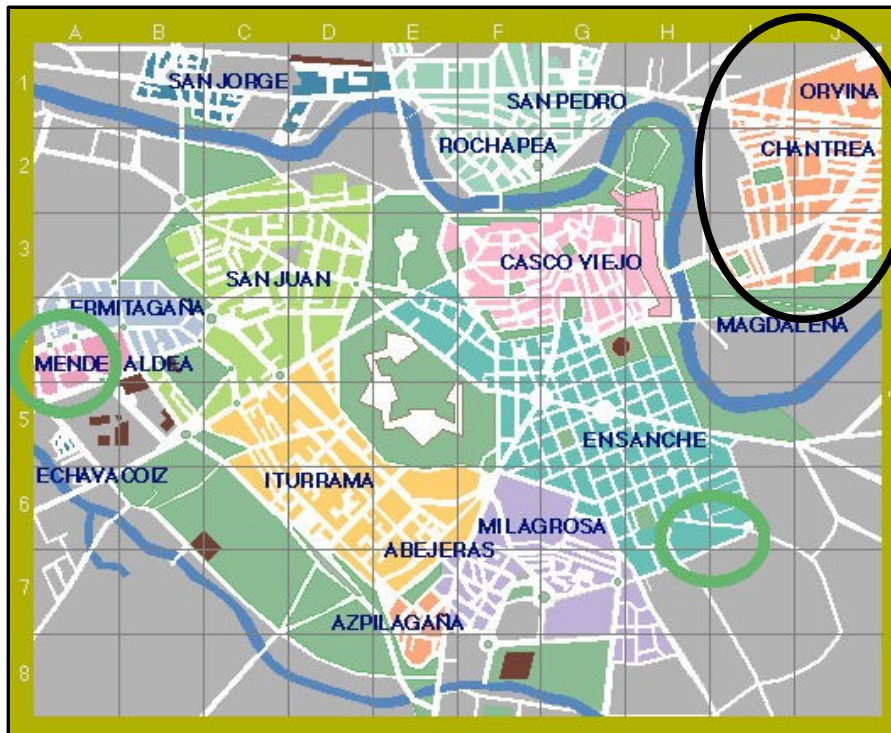
O crecemento urbano de Pamplona ten lugar sobre todo a partir da década dos 60. O motor foi un forte impulso industrializador, que converteu á cidade e a súa área metropolitana nun centro industrial importante, con empresas metalúrxicas, do automóbil, química, madeiras, téxtiles, artes gráficas... Paralelamente se reactivaron e diversificaron os servizos, aos que hai que sumar as funcións administrativas, comerciais, financeiras, universitarias e sanitarias. Dentro da periferia poden diferenciarse distintas áreas caracterizadas por usos do solo diversos: áreas residenciais, áreas industriais e zonas de equipamento urbano.



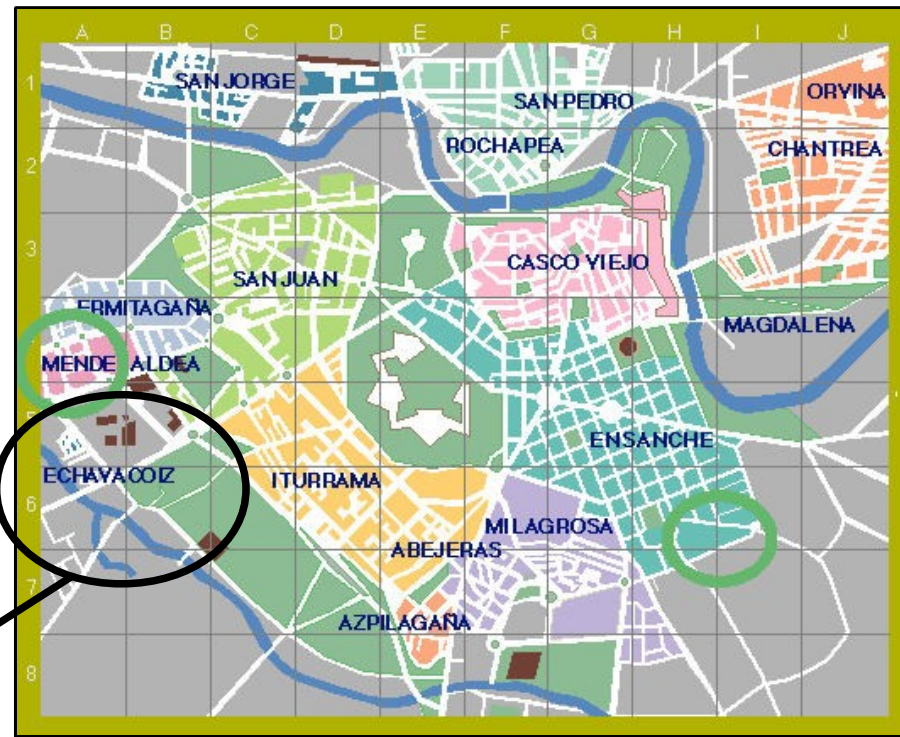
a) As áreas residenciais son de diferente categoría e morfoloxía: alternan barrios de trama aberta e cerrada e barrios de edificios feitos en serie, con outros de maior variedade e calidade, en función do $>$ ou $<$ valor do solo. As clases medias instaláronse nun 3º ensanche urbano, que medrou nos anos 60 ao oeste da *ciudadela*. Os barrios obreiros industriais ocuparon a marxe dereita do Arga, que recibiu o groso das instalacións industriais e dos inmigrantes que acudiron a traballar nelas. Na zona sur existen barrios obreiros preto da zona universitaria e hospitalaria.



Barrio obreiro de Chantrea



Barrio de Etxabakoitz, anexionado en 1953



Barrios obreiros, situados preto da zona universitaria e hospitalaria





Barrios nacidos ao oeste da Cidadela para as classes medias

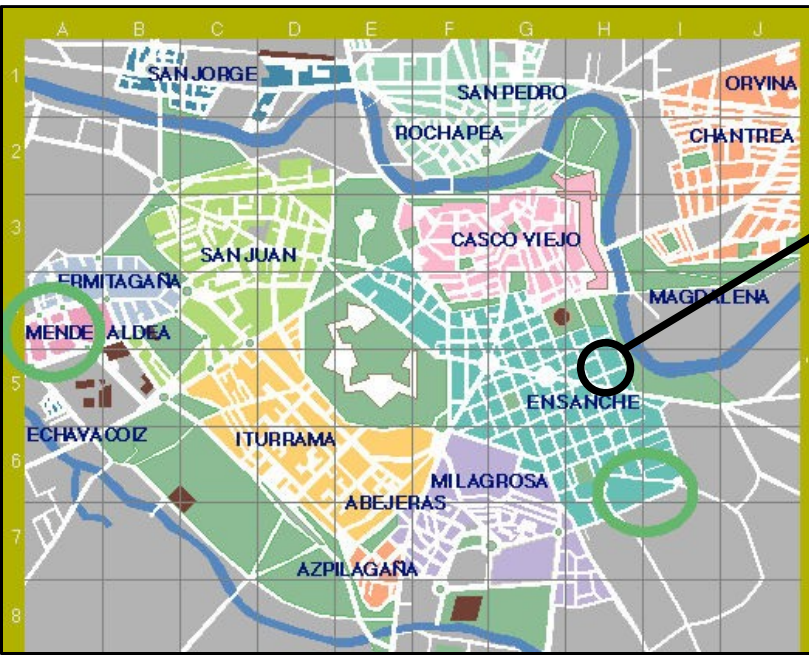


Nostálgico adiós al emblemático edificio Leyre

EFE - Miércoles, 11 de Mayo de 2011
-noticiasdenavarra.com

Un solar emblemático del Ensanche pamplonés, el que conforman las calles Teobaldos, Olite, Leyre y Amaya, ha comenzado su transformación con el derribo del 75% de su edificación actual para la construcción de una nueva manzana que albergará 104 viviendas y 240 garajes.

El proyecto ha sido presentado en Pamplona, poco antes del inicio del derribo de los edificios, que afectará a seis de las ocho parcelas de la manzana al no haberse llegado a acuerdo con estos propietarios, por lo que se construirán un total de 25.000 metros cuadrados, 13.000 de ellos destinados a viviendas en cuatro plantas, 10.000 a aparcamientos en tres pisos subterráneos y 2.000 a locales comerciales en planta baja...Se ha retomado la idea de un patio central, un espacio abierto ajardinado de 750 metros cuadrados, que da vida a la manzana y que comunica a todas las viviendas, como ocurre en muchas construcciones de Berlín, Londres o Munich.



b) **As áreas industriais** localízanse en distintos polígonos na zona norte, en torno aos principais accesos por estrada. Na zona sur, na beira esquerda do Arga, creáronse tamén algunhas instalacións industriais. Parte desas instalacións industriais ocupan hoxe en día espazos cercanos á cidade, polo que son desocupadas e están á espera de derribo.

Fábrica de Embutidos Argal, 1939. Desaparecerá coa nova Estación do tren de alta velocidade.



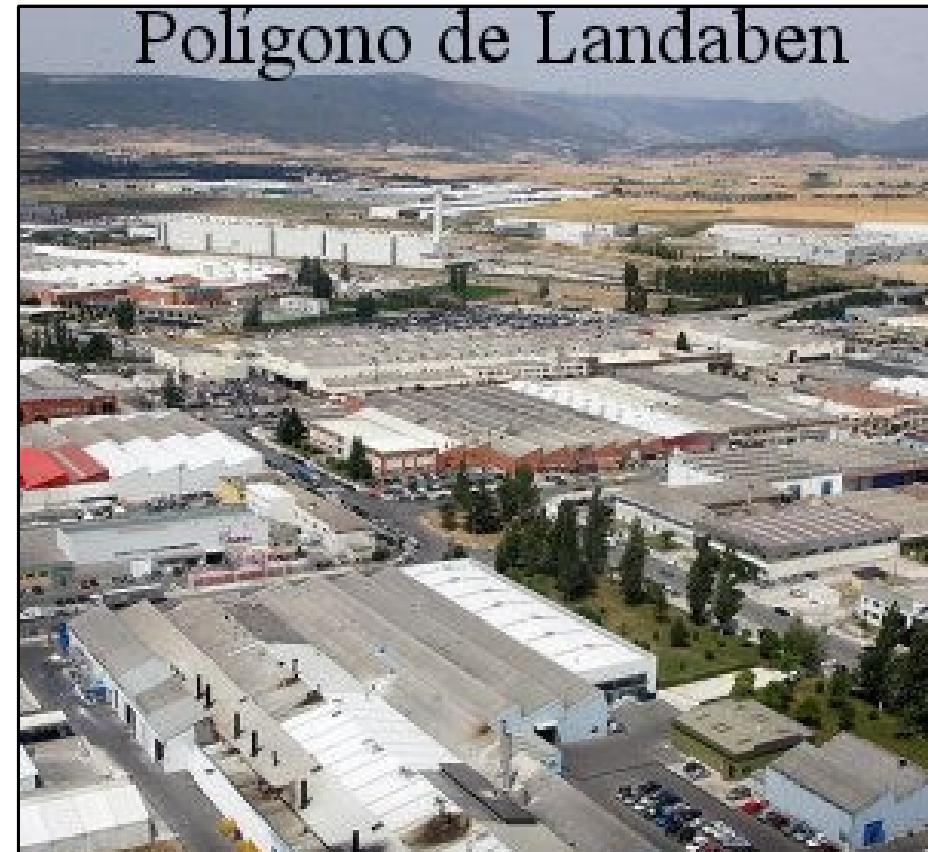
Industrias Químicas de Navarra S.A, inaugurada en 1945, denominada hoxe Industrias Huntsman



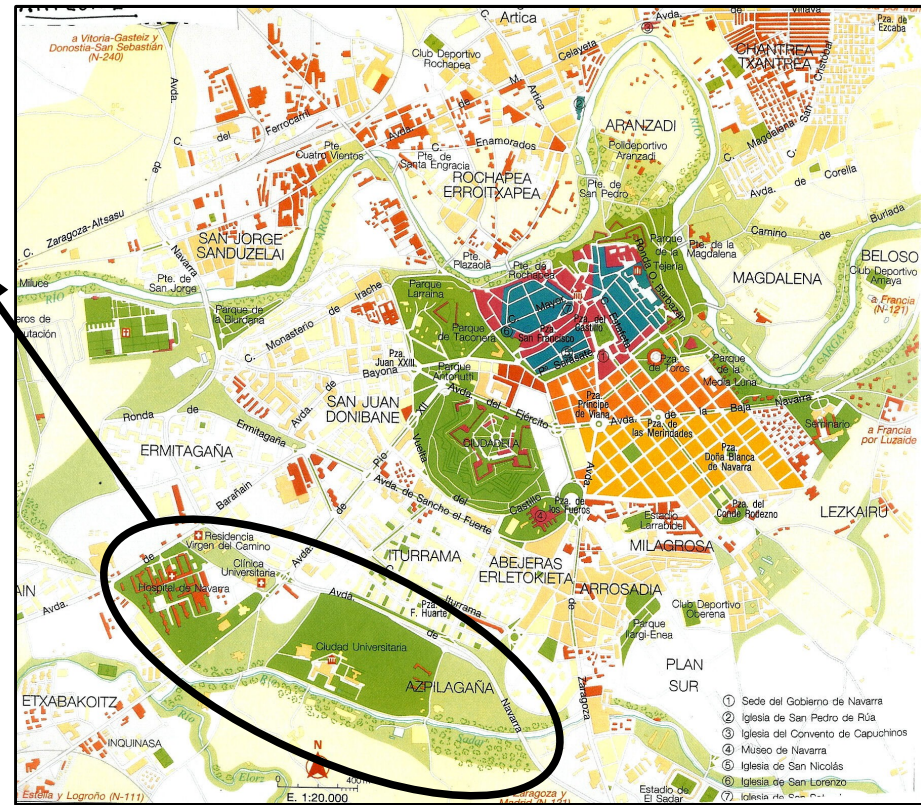
O Polígono Industrial de Landaben foi construído ao oeste de Pamplona en 1964, dentro do *Plan de Promoción Industrial de Navarra*. O feito máis significativo dos seus comezos foi a implantación de AUTHI (Automóbiles de Turismo Hispano-Ingleses) en 1966, instalacións que desde 1975 pasaron a ser de Seat e desde 1994 da Factoría Volkswagen.



Morris 1100, primer modelo fabricado en Pamplona a partir de 1966 pola AUTHI



c) As zonas de equipamento periféricas naceron nos anos 60 buscando espazos máis baratos e amplos, que non había no centro da cidade. Ao sur da cidade creáronse o campus universitario e a zona hospitalaria nun entorno de calidade. Outros servizos que precisan grandes espazos buscan tamén áreas periféricas: planetario, campos de fútbol, aeroporto, zonas deportivas...





Fecha de las imágenes: 11 de Ago. de 2007

42°48'50.59"N 1°38'51.29"O elev. 0 m

