

# OS MOVEMENTOS MIGRATORIOS

## Selectividade: Exercicio teórico:

“Mobilidade espacial da poboación”

- O éxodo rural.
- A inmigración

## Selectividade: Exercicios prácticos:

- Mapas das porcentaxes de inmigrantes por provincia ou CCAA.
- Gráfica da emigración galega.



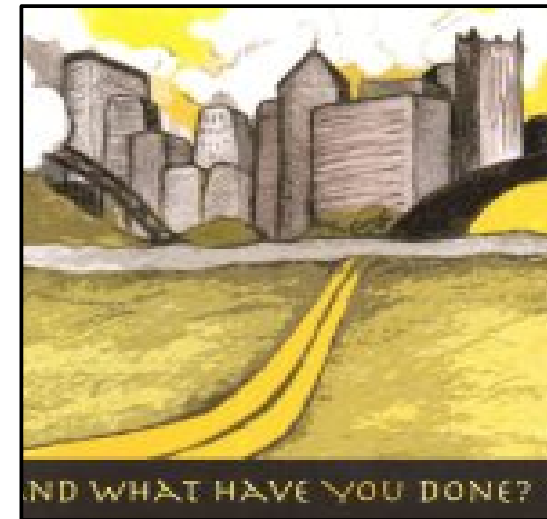
A dinámica da poboación non depende só da relación entre nacementos e defuncións (crecemento natural), senón tamén da mobilidade da poboación ou saldo migratorio: se a inmigración é maior que a emigración, o saldo é positivo e a pob. aumenta; se a emigración é maior que a inmigración, o saldo é negativo e a pob. diminúe.



Os movementos migratorios españois adoitan clasificarse en **migracións tradicionais**, que tiveron lugar entre o último terzo do s.XIX e a crise económica de 1975 e as **migracións actuais**, que se desenvolven entre dita crise e a actualidade. En moitos casos, os movementos migratorios tiveron lugar **dentro do país**, sendo sobre todo importantes as realizadas entre o campo e a cidade e noutros casos supuxo a **saída de España** dun elevado número de emigrantes con destino a ultramar e a Europa occidental.



*As **migracións interiores campo-cidade** tiveron lugar cando aumentou a poboación, diminuíu a poboación empregada na agricultura e aumentou a demanda de man de obra na industria e nos servizos. Desde 1961 producíronse 20 millóns de desprazamentos interiores, e calcúlase que desde principios do século pasado esa cifra ascende a 30 millóns. A metade dos españois vive nun municipio distinto do que naceu, e case unha cuarta parte nunha provincia diferente á do seu nacemento. Por iso, as migracións interiores tiveron unha grande influencia sobre a distribución da poboación en España e sobre as desequilibrios espaciais na súa composición.*



## As migracións interiores tradicionais

- Desenvólvense entre o **último terzo do s.XIX e a crise económica de 1975.**
- Os motivos foron esencialmente **laborais.**
- Os **fluxos foron maioritariamente unidireccionais:** do campo ás grandes cidades industrializadas, localizadas case sempre noutras provincias.
- O **perfil** do emigrante foi o de pob. nova, de baixa cualificación.

### a) As migracións estacionais e temporais

-Desenvólvense entre o **último terzo do s.XIX e a década de 1960**, con intención de retorno.

-Podían ser desprazamentos estacionais cara a outras áreas rurais para realizar tarefas agrícolas (vendimia, sega, recollida oliva...) ou desprazamentos temporais ás cidades para traballar na construción, industria, servizo doméstico, nos momentos de escaso traballo no campo.

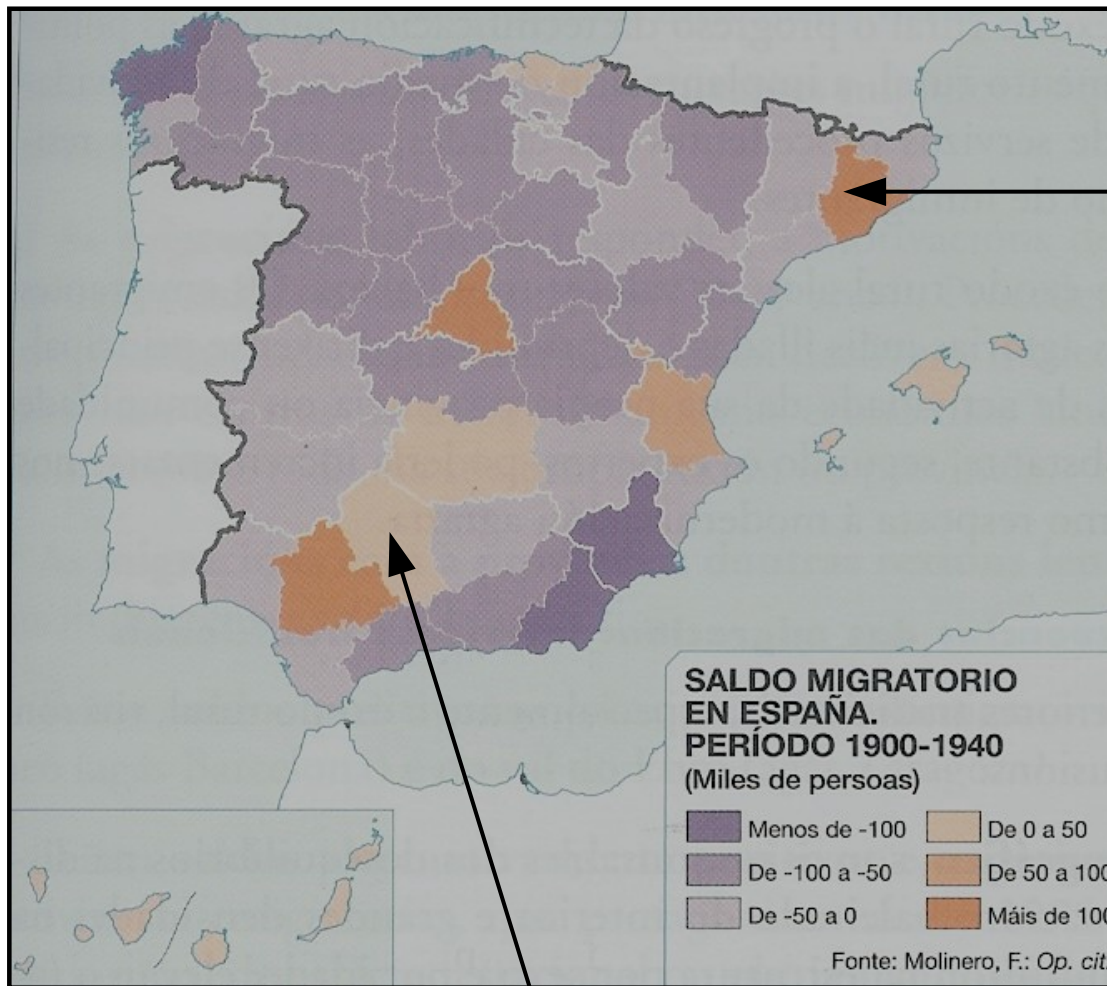


## b) As migracións interiores campo-cidade: o éxodo rural

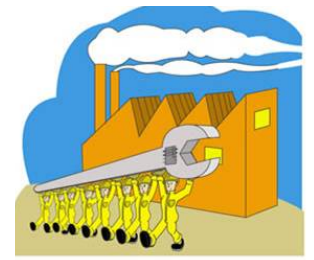
- Desenvólvese ± entre **1900 e 1975**.
- É unha migración entre áreas rurais e urbanas con carácter definitivo ou de longa duración.
- Intención de atopar traballo e ingresos máis altos, mellor nivel sanitario, cultural e de ocio...
- ▶ **Ata o primeiro terzo do s.XX** foi moderado:
  - Motivado polo inicio da mecanización nos traballos agrícolas e o conseguinte exceso de man de obra.
  - Dirixido desde as áreas rurais máis atrasadas cara ás zonas industriais (Madrid, P. Vasco, e Barcelona).
  - Foi en moitos casos unha migración “*en ferverza* ou *en cadea*”... (páx. 311) (páx.309)



*No medio rural das dúas Castelas, Andalucía, Estremadura, Aragón, Galicia... existía un exceso de man do obra que atopou a súa válvula de escape nas cidades nas que comezaba o proceso de industrialización e ofertaban traballo nas novas actividades industriais e de servizos.*



*O éxodo rural foi acollido nas primeiras décadas do s.XX por un número reducido de provincias (Madrid, Barcelona, Valencia, Sevilla, Bizkaia e Guipuzkoa), onde se concentraba a oferta de traballo na industria.*



*Algunhas provincias de Andalucía e do Sur de Castela presentaban antes do inicio da Guerra Civil, saldos migratorios lixeiramente negativos ou mesmo positivos. O motivo era a necesidade de man de obra nos latifundios en determinados momentos do ano agrícola, polo que atraían emigrantes temporais.*

## ► Nos anos da Guerra Civil e na posguerra o éxodo rural estancouse:

- As cidades sufriron graves problemas de abastecemento.
- A oferta de traballo na industria redúcese...
- O réxime franquista autárquico fomentou a permanencia da pob. no campo.



► Entre os anos 1950 e 1975 o éxodo rural alcanza o seu maior volume:

- Forte crecemento demográfico.
- Mecanización das tarefas agrícolas.
- Auxe industrial que supuxo unha gran oferta de traballo nas cidades (industria, construción, servizos...).
- Algo máis tarde o apoxeo do turismo no litoral mediterráneo e as illas ofreceu traballo nos servizos ou construción.
- Predomina o éxodo directo cara ás grandes cidades sobre a emigración en *fervenza*.



Emigrantes andaluces camiño de Cataluña.

Nesta época, a economía española experimentaba un elevado ritmo de crecemento, apoiado na industrialización e o turismo, que estimularon a construción de vivendas e infraestruturas, así como os servizos ás empresas e á poboación. Só nos anos sesenta do século XX cambiaron de residencia 4,2 millóns de españois, o 60% dos cales se trasladaron a outras provincias.



Fábrica de Seat en Barcelona e o símbolo do “*desarrollismo*” español: o Seat 600.



1965, Benidorm en construción!!  
Hoxe é a cidade con máis  
rañaceos de España.



- Na distribución espacial destas migracións interiores cabe distinguir os seguintes espazos de orixe e destino:

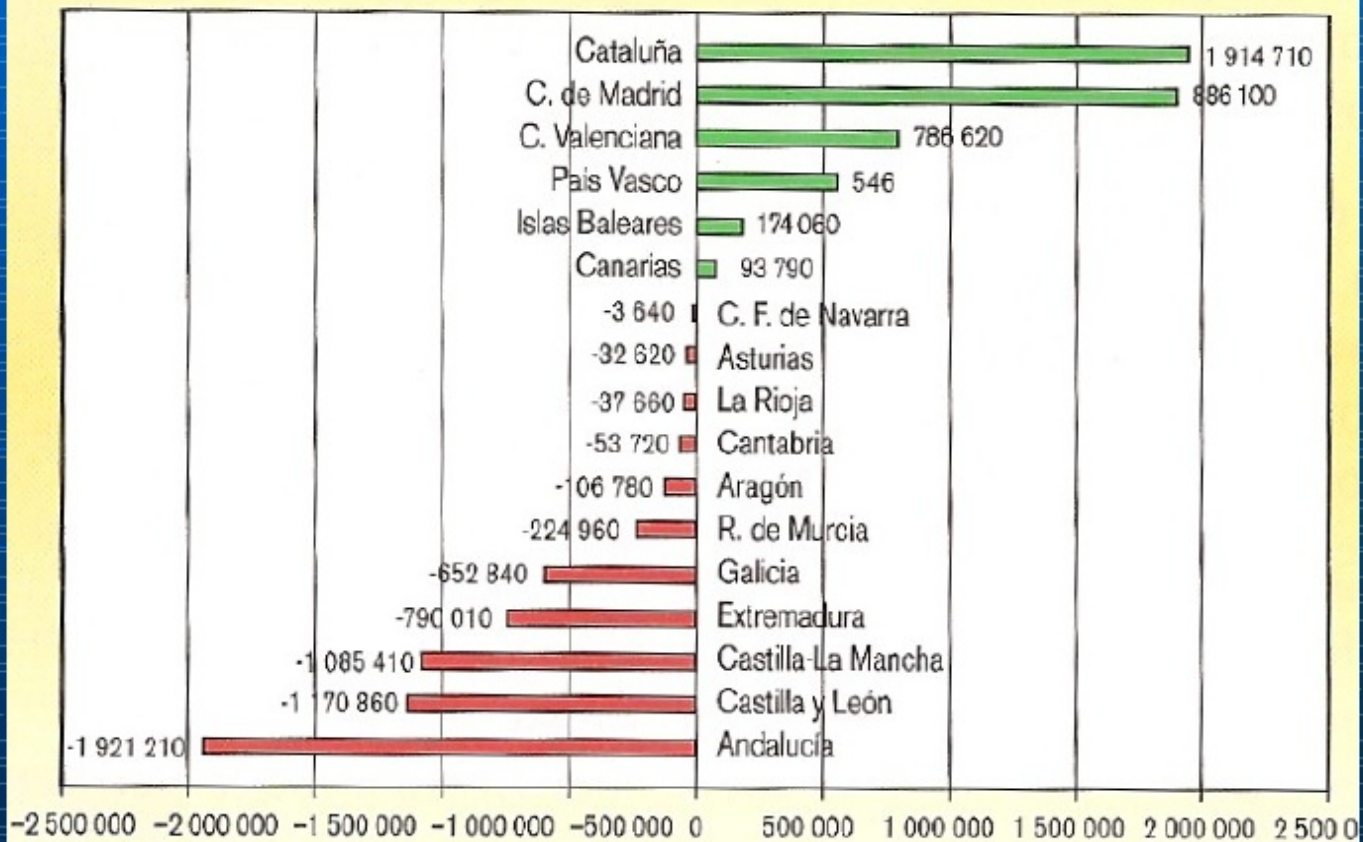


**Entre 1950 e 1980 uns 5,4 millóns de españois cambiaron de provincia, se se contabilizan as migracións intraprovinciais esa cifra sería probablemente o dobre.**

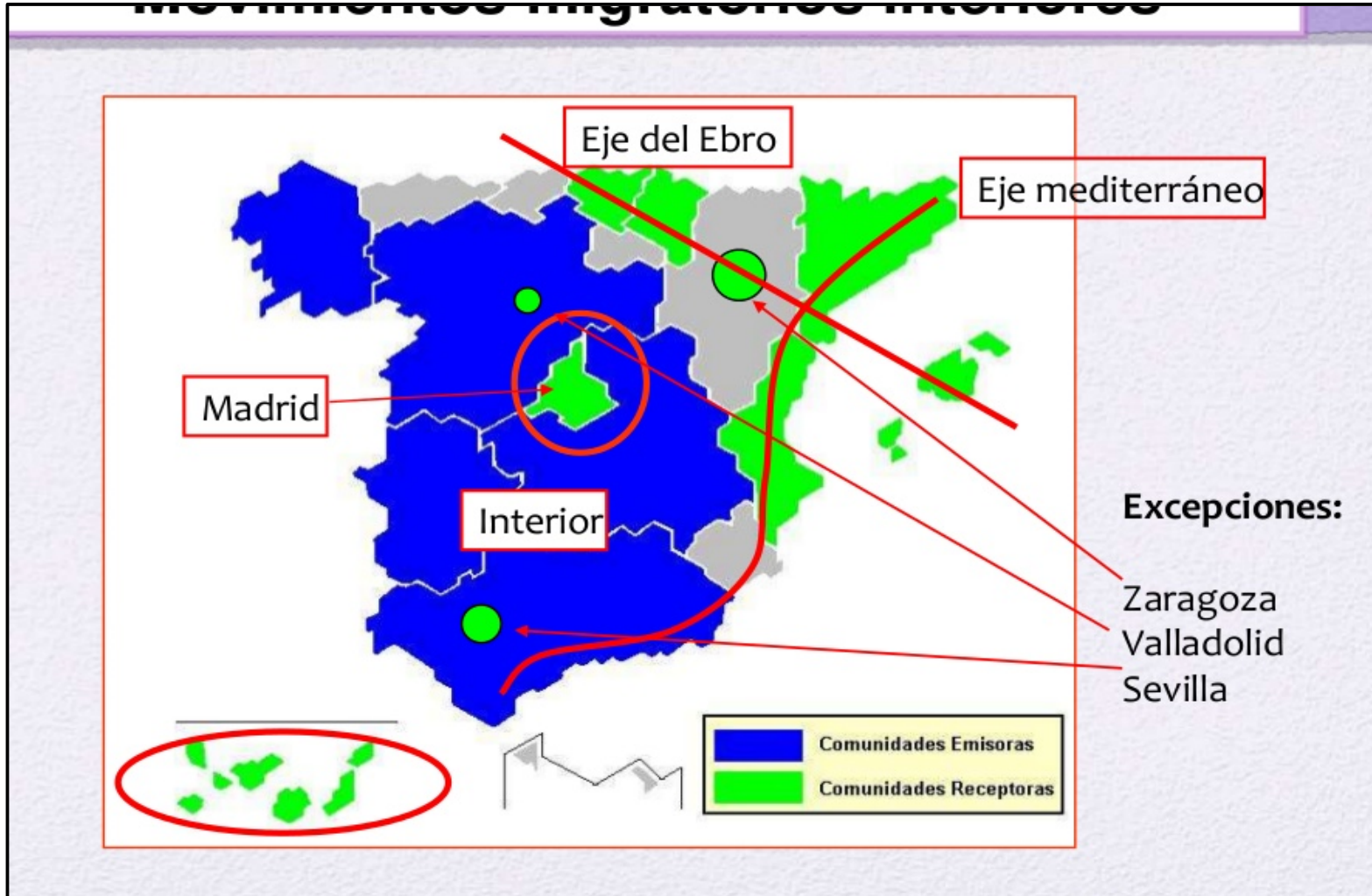
- As áreas **emisoras** eran áreas rurais do interior peninsular, de economía agraria tradicional: as dúas Castelas, Andalucía, Aragón, Extremadura, Galicia,... nas que só se “salvaron” algunhas capitais de provincia: Sevilla, Zaragoza, Valladolid...

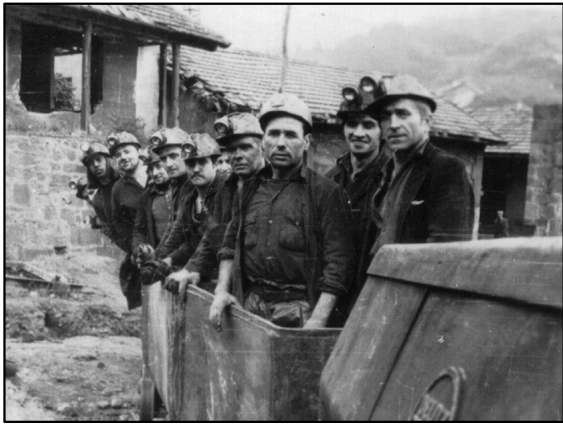
- As principais áreas **receptoras** foron Madrid, Cataluña, País Vasco, eixo do Ebro, C.Valenciana e as illas, que se atopaban en pleno proceso de industrialización ou iniciando o sector turístico. A chegada de inmigrantes provocou o crecemento das grandes áreas urbanas, como Madrid, Barcelona, Bilbao, Valencia, Zaragoza, Sevilla... Tamén creceron cidades máis pequenas, como Tarragona, Valladolid, Vigo, Avilés ou Huelva, e as principais áreas turísticas mediterráneas e das illas.

## SALDOS MIGRATORIOS INTERCOMUNIDADES ENTRE 1950 Y 1980.



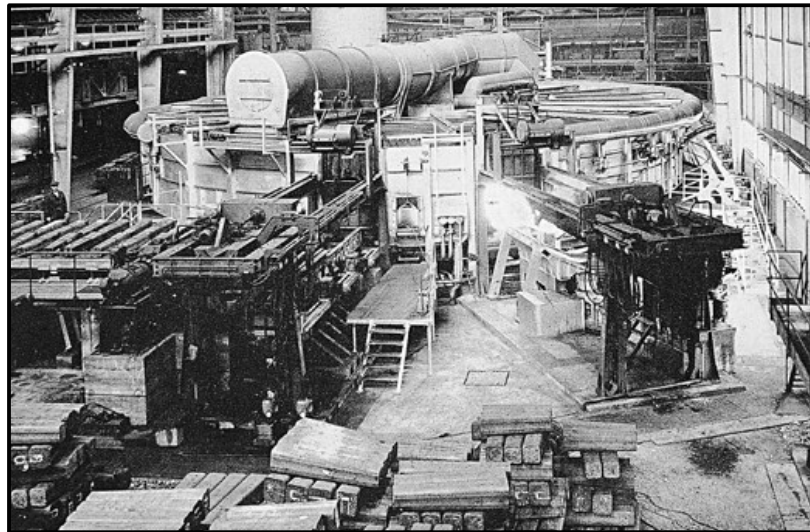
*A primeira metade de 1960 foi o momento de maior intensidade do éxodo rural. As zonas receptoras eran as áreas industriais de Madrid, o País Vasco, o Val do Ebro (desde o P. Vasco ata Tarragona, pasando por Navarra e Zaragoza) e o eixo mediterráneo (desde Girona a Alacant). Sumábanse tamén as Illas Baleares e Canarias grazas ao turismo.*





► Desde 1975 o éxodo rural decaeu debido á crise económica derivada do aumento do prezo do petróleo:

- Nas zonas tradicionalmente emigratorias reducíronse as saídas cara ás zonas industrializadas máis afectadas pola crise e mesmo se converteron en inmigratorias polo retorno dos emigrantes xubilados, parados...(maior avellentamento!).



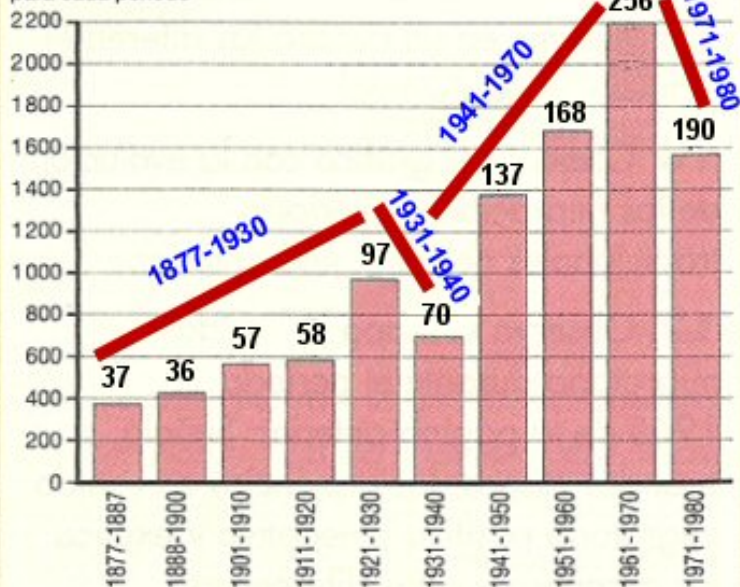
- As áreas tradicionalmente inmigratorias, sometidas a unha forte reconversión, deixaron de recibir inmigrantes e mesmo perderon habitantes (cornixa cantábrica, Cataluña e Madrid desde 1990).

► Na actualidade, o éxodo rural alcanza valores moi baixos. Os emigrantes proceden de áreas agrarias deprimidas e diríxense aos centros de actividade da súa propia provincia ou Comunidade.



## EVOLUCIÓN DE LAS MIGRACIONES INTERIORES TRADICIONALES

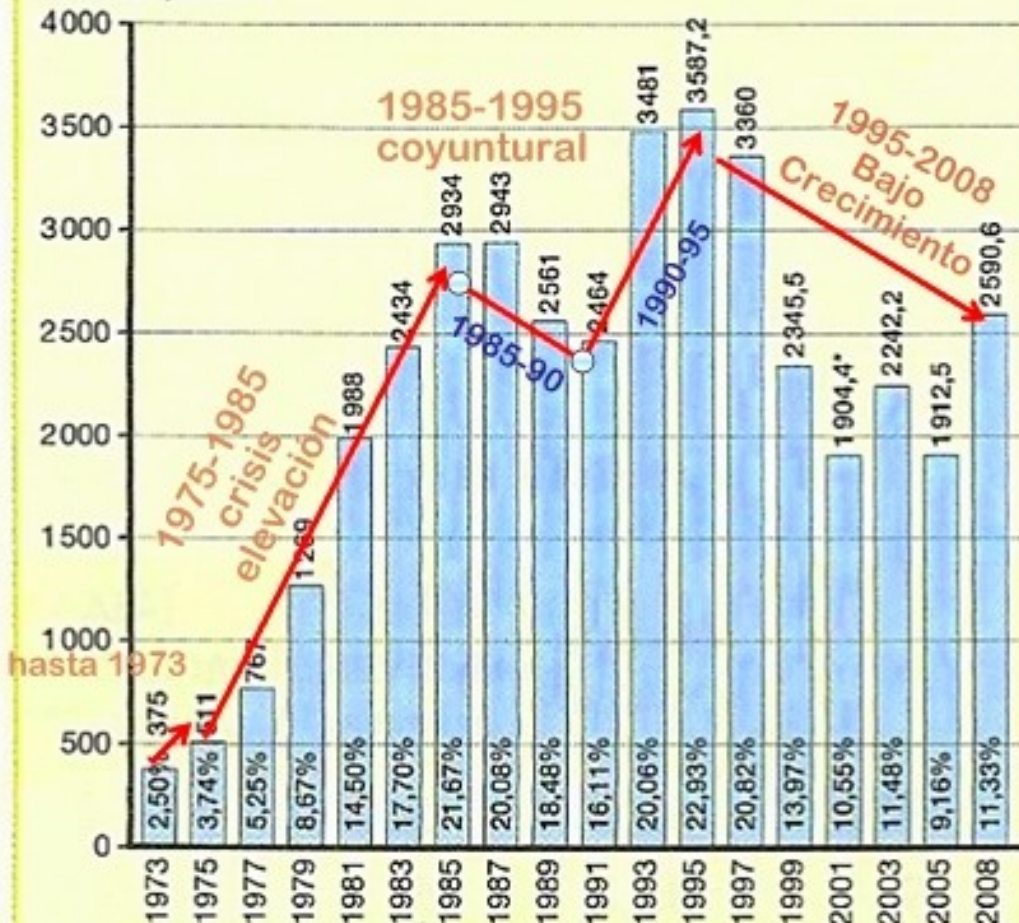
Miles de emigrantes medios para cada periodo



Fuente: INE, Silvestre Rodríguez, J., F. Fernández Cordon y otros.

## EVOLUCIÓN DEL PARO Y DE LA TASA DE PARO EN ESPAÑA. 1973-2008

Miles de parados



\*La entrada en vigor a partir de 2002 de la normativa de la UE que introduce instrucciones más restrictivas sobre cómo interpretar la búsqueda activa de trabajo reduce la cifra de parados. Los que no se ajustan al nuevo criterio pasan a formar parte de la población inactiva.

Fuente: Instituto Nacional de Estadística.



Manifestación obrera en Cantabria, 1979

# Consecuencias migracións interiores tradicionais (páx. 312) (páx. 310)

## • Demográficas:

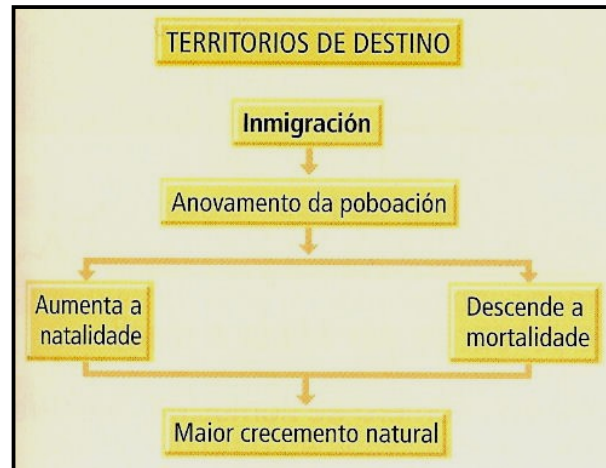
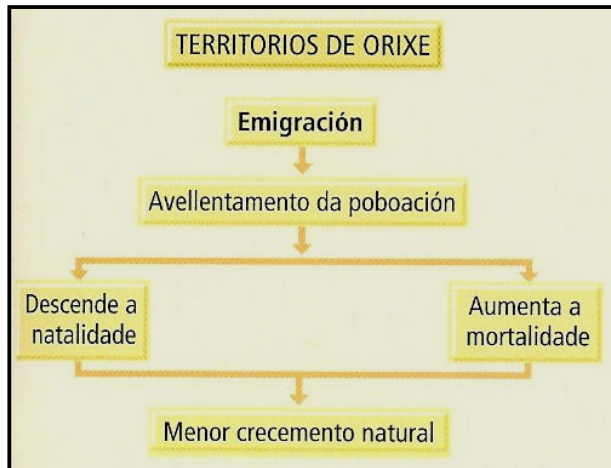
- Responsables dos desequilibrios na distribución da pob.:

### **Costa gran densidade / interior case despoboado**

- Provocan cambios na estrutura por sexo e idade: xeralmente aumenta o índice de masculinidade nas zonas emigratorias...



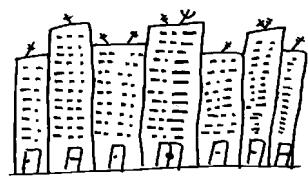
*Máis de 2800 pobos españois están deshabitados, dous terzos dos cales están en Galicia ou Asturias.*



**Elas escapan antes dos seus pobos para buscar unha vida mellor!**

# As migracións interiores tradicionais

## Diferéncianse:



## Características:

- Motivos laborais.
- Fluxos unidireccionais: do campo á gran cidade.
- Poboación nova de baixa cualificación.

- Migracións estacionais e temporais, entre o último terzo do s.XIX e 1960

- Éxodo rural, entre 1900 e 1975

- **Son** migracións definitivas ou de longa duración entre áreas rurais e urbanas.

- **Procedencia:** Galicia, interior peninsular e Andalucía oriental.

- **Destino:**

- zonas industriais de Cataluña, P.Vasco, Madrid, Mediterráneo, e Val do Ebro
- zonas turísticas do Levante e as illas.

- **Diferentes etapas:**

- Moderado no 1º terzo do s.XX
- Estancado na G.Civil e a posguerra
- **Intenso** entre os anos 1950 e 1975
- Decae desde 1975
- Valores moi baixos na actualidade

## Importantes consecuencias demograficas:

- Desequilibrios na distribución da pob:

**Costa densamente poboada/ interior case despoboado**

- Cambios na estrutura por sexo e idade:

**Avellentamento da pob. nas zonas emigratorias...**



# Novas pautas das migracións interiores: de 1975 á actualidade

- Inicianse **crise económica de 1975** e teñen valores moi inferiores ás décadas **pasadas ata 1985**, polo descenso do éxodo rural, para recuperarse despois.
- Os **motivos** son máis variados: laborais, residenciais, de retorno...
- Os **fluxos foron pluridireccionais**:
  - Os emigrantes xa non proceden maioritariamente do campo, senón de zonas urbanas.
  - Diríxense menos aos grandes municipios urbanos doutras provincias ou rexións e máis a municipios urbanos medianos e pequenos, da súa propia provincia ou Comunidade Autónoma.
- O **perfil** do emigrante cambiou: novos, maiores, non cualificados e cualificados..., tamén formado por estranxeiros, máis predispostos a desprazarse...



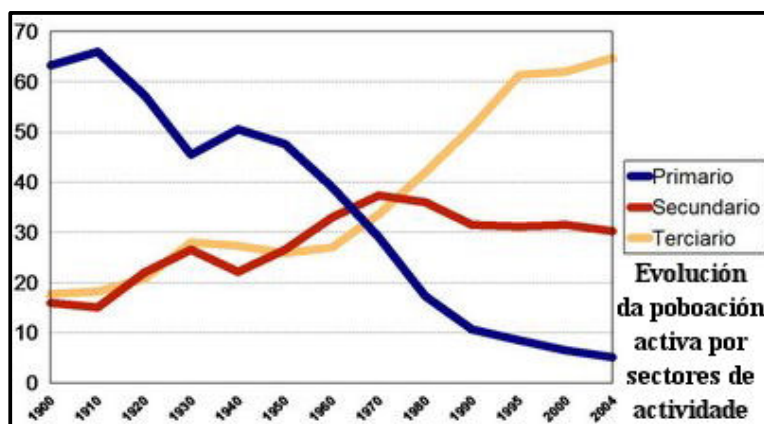


**Coa recuperación económica de mediados dos anos oitenta do século pasado, os fluxos reactiváanse, aínda que sen alcanzar a intensidade dos tempos do éxodo rural nin os niveis doutros países europeos. Destaca un modelo migratorio novo, en que as migracións interprovinciais (económicas e motivadas por cambios de emprego) perden importancia en favor das migracións intraprovinciais, orixinadas en ocasións por cambios do lugar de residencia, pero non necesariamente de emprego.**

MIGRACIONES INTRAPROVINCIAIS SOBRE O TOTAL DE MIGRACIONES INTERIORES (%)	
1975	45,0
1981	48,8
1991	53,6
2001	60,0
2007	60,8

**O incremento dos desprazamentos dentro da propia provincia ou Comunidade débese:**

- á primacía do sector servizos (*terciarización da economía*) que supón unha maior posibilidade de atopar traballo preto do lugar de orixe.
- á difusión espacial da industria, que permite localizacións distintas ás tradicionais.
- á modernización das actividades agrícolas, que axuda a reter a pob. no medio rural.
- o desenvolvemento das competencias autonómicas desde 1978 e as políticas de desenvolvemento rexional xeraron emprego, (aínda que iso supón mov. dentro da propia Comunidade cara ás cidades + importantes...)



Na actualidade, a **maior parte dos fluxos migratorios son de curta distancia**, e están ligados á **expansión urbana**. Os grandes municipios e as capitais provinciais posúen agora saldo negativo pola difusión das activ. económicas e da pob. cara a municipios urbanos medianos e pequenos, ou mesmo rurais.

Ese cinto de municipios próximos ás grandes cidades é o que experimenta un maior crecemento demográfico, debido sobre todo á inmigración de poboación nova, ao tempo que se produce un sobreavellentamento das áreas urbanas centrais emisoras e fai necesario dotar de equipamentos e servizos a esas zonas receptoras.



Urb. “A Corveira”, Culleredo

Este proceso é posible a causa da confluencia dun conxunto de factores técnicos (a mellora das infraestruturas de transporte arredor das cidades), económicas (a carestía do solo e a vivenda incita aos mozos a buscar vivendas máis baratas nos arredores das cidades) e culturais e ambientais (moitas familias novas buscan novos estilos de vida máis ligados á natureza, fuxindo do deterioro do medio ambiente das áreas urbanas).

Nalgúns casos os desprazamentos diríxense desde as grandes cidades cara ás provincias veciñas como é o caso de Guadalajara e Toledo, que reciben poboación que “fuxe” do encarecemento do solo da capital ou Cantabria, veciña de Bizkaia.



Estes desprazamentos intraurbanos son os causantes dos chamados **movimentos pendulares**: desprazamentos habituais por motivos de traballo, estudos, compras, ocio..., entre o lugar de residencia e o de traballo ou a gran cidade. As consecuencias destes mov. habituais son os problemas de circulación nos accesos ás grandes urbes...

