



 **XUNTA DE GALICIA**
CONSELLERÍA DE EDUCACIÓN
E ORDENACIÓN UNIVERSITARIA

Estrada de Cedeira Km.1
15570 Narón (A Coruña)
Tfno. 881 93 03 50
les.telleiras@edu.xunta.es
www.edu.xunta.es/centros/iesastelleiras



IES As Telleiras

IES AS TELLEIRAS

PLAN DE AUTOPROTECCIÓN

RESUMO

CURSO 2019-2020



ÍNDICE:

1.-	Equipos de emerxencia.....	3
1.1.	Mando principal de emerxencias.....	3
1.2.	Central de comunicacións e alarma.....	3
1.3.	Desconexión de instalacións.....	4
1.4.	Primeiros auxilios.....	4
1.5.	Equipo de primeira intervención (EPI).....	4
1.6.	Equipo de seguridade de evacuación (ESE).....	5
1.7.	Profesorado.....	5
1.8.	Axuda aos alumnos/as discapacitados/as.....	6
1.9.	Alumnado.....	6
2.-	Emerxencia colectiva por incendio: Actuación.....	7
3.-	Emerxencia colectiva por incendio: Valoración.....	8
4.-	Emerxencia por aviso de bomba: actuación.....	9
5.-	Emerxencia por movemento sísmico.....	9
6.-	Emerxencia por accidente escolar.....	10
7.-	Evacuación.....	11
7.1.	Puntos exteriores de reunión.....	11
7.2.	Vías de evacuación.....	11
7.3.	Vías de evacuación alternativas.....	12
8.-	Simulacro de emerxencia con evacuación.....	13
8.1.	Consideracións xerais.....	13
8.2.	Instrucións orientativas para o alumnado.....	13
8.3.	Instrucións orientativas para o profesorado.....	14
9.-	Consignas xerais de prevención de incendios comúns a todo o persoal laboral.....	15
9.1.	En relación coa limpeza:.....	15
9.2.	En relación cos equipos e aparellos eléctricos:.....	15
9.3.	En xeral.....	15
10.-	Consignas xerais de extinción de incendios comúns a todo o persoal laboral.....	16
10.1.	En Xeral.....	16
10.2.	Se utiliza BIE.....	16
10.3.	Se utiliza extintores.....	16
10.4.	Cando se atopa no interior dun edificio.....	17
11.-	Consignas xerais de evacuación comúns a todo o persoal laboral.....	17

1.- Equipos de emerxencia

1.1. Mando principal de emerxencias

Responsable:	O/A Director/a do Instituto. Na súa ausencia ou non sendo localizable, o cargo directivo de garda.
Funcións:	<ul style="list-style-type: none"> • Propoñer, para a súa selección, os membros dos Equipos de Emerxencia. • Coordinar as actuacións dos equipos nas situacións de emerxencia. • Apoiar a actuación dos Servizos públicos de Extinción. • Propoñer modificacións para manter actualizado o presente Plan. • Coñecer os resultados da investigación dos incendios e incidentes que se produzan. • Cooperar na avaliación dos resultados dos simulacros de emerxencia.

1.2. Central de comunicacións e alarma

Responsable:	Conserxe encargado/a de recepción(CER) Na súa ausencia ou non sendo localizable o substituirá por esta orde, o profesorado de garda e os directivos de garda.
Funcións:	<ul style="list-style-type: none"> • Recibir os avisos de emerxencia. • Avisar os/as responsables da evacuación. • Solicitar axuda exterior (Bombeiros, ambulancias...etc). • Facer soar o timbre de alarma (toques curtos durante máis de un minuto). • Seguir as instrucións do mando principal de emerxencias.

1.3. Desconexión de instalacións

Responsable:	<p>Conserxe encargado/a da fotocopiadora (CEF)</p> <p>Conserxe encargado/a do edificio de bacharelato (CEB)</p> <p>Conserxe encargado/a de recepción (CER)</p> <p>Profesorado de garda e directivos de garda.</p>
Funcións:	<ul style="list-style-type: none"> • Cerrar a subministración eléctrica e de gasóleo (CEF). <p>Na súa ausencia ou non sendo localizable o substituirá por esta orde, CER, CEB.</p> <ul style="list-style-type: none"> • Asegurarse de que non quede ninguén na antiga vivenda do conserxe (CEF). <p>Na súa ausencia ou non sendo localizable o substituirá por esta orde, CER, CEB.</p> <ul style="list-style-type: none"> • Cerrar a subministración eléctrica e de gasóleo no edificio de bacharelato (CEB) <p>Na súa ausencia ou non sendo localizable o substituirá por esta orde, CER, CER.</p>

1.4. Primeiros auxilios

Responsable:	Encargado de recepción
Funcións:	<ul style="list-style-type: none"> • Unicamente tratamentos sinxelos para feridas, queimaduras, hemorraxias, etc. En caso de dúbida seguiranse as instrucións do 061.

1.5. Equipo de primeira intervención (EPI)

Responsable:	Persoal que non teña alumnos/as ao seu cargo ou que, téndoos, poida ser substituído nesa función e que non forme parte doutro equipo.
Funcións:	<ul style="list-style-type: none"> • Actuará no primeiro momento da emerxencia intentando controlala.

1.6. Equipo de seguridade de evacuación (ESE)

Responsable:	Persoal de conserxería e profesorado con alumnos/as ao seu cargo.
Funcións:	<ul style="list-style-type: none"> • Asegurar a evacuación do centro. • Dar o aviso de alarma (CER). • Desconectar as instalacións eléctricas...etc (CEF e na súa ausencia, CER,CEB) • Abrir as portas do IES (CER,CEB). • Guiar a evacuación do alumnado. Corresponderá, se non se toma outro acordo, ao primeiro profesor en chegar á saída de cada planta quen tamén comprobará que as persoas evacuadas están no punto de concentración. • Cerrar a liña de evacuación comprobando que non quede ninguén nas zonas evacuadas. Corresponderá, en principio, ao segundo profesor en chegar á saída de cada planta quen exercerá de xefe da mesma. • Cubrirá o centro da liña de evacuación o terceiro profesor en chegar á saída de cada planta.

1.7. Profesorado

Funcións:	<p>➡ CANDO A EVACUACIÓN É POSIBLE</p> <ul style="list-style-type: none"> • Cumprir as instrucións do/a coordinador/a de planta • Pechar as portas e ventás da aula e comprobar que pode facerse a evacuación. • Manter o alumnado en orde e comprobar que segue as súas instrucións. • Incorporarse segundo se indica nos puntos 6 e 7 ao EPI ou ao ESE. • Unha vez no punto de reunión, efectuar o reconto do alumnado e informar ao xefe de intervención e emerxencia. <p>➡ CANDO A EVACUACIÓN NON É POSIBLE</p> <ul style="list-style-type: none"> • Protexer a aula da forma máis efectiva. • Manter o alumnado en orde.
------------------	---

1.8. Axuda aos alumnos/as discapacitados/as

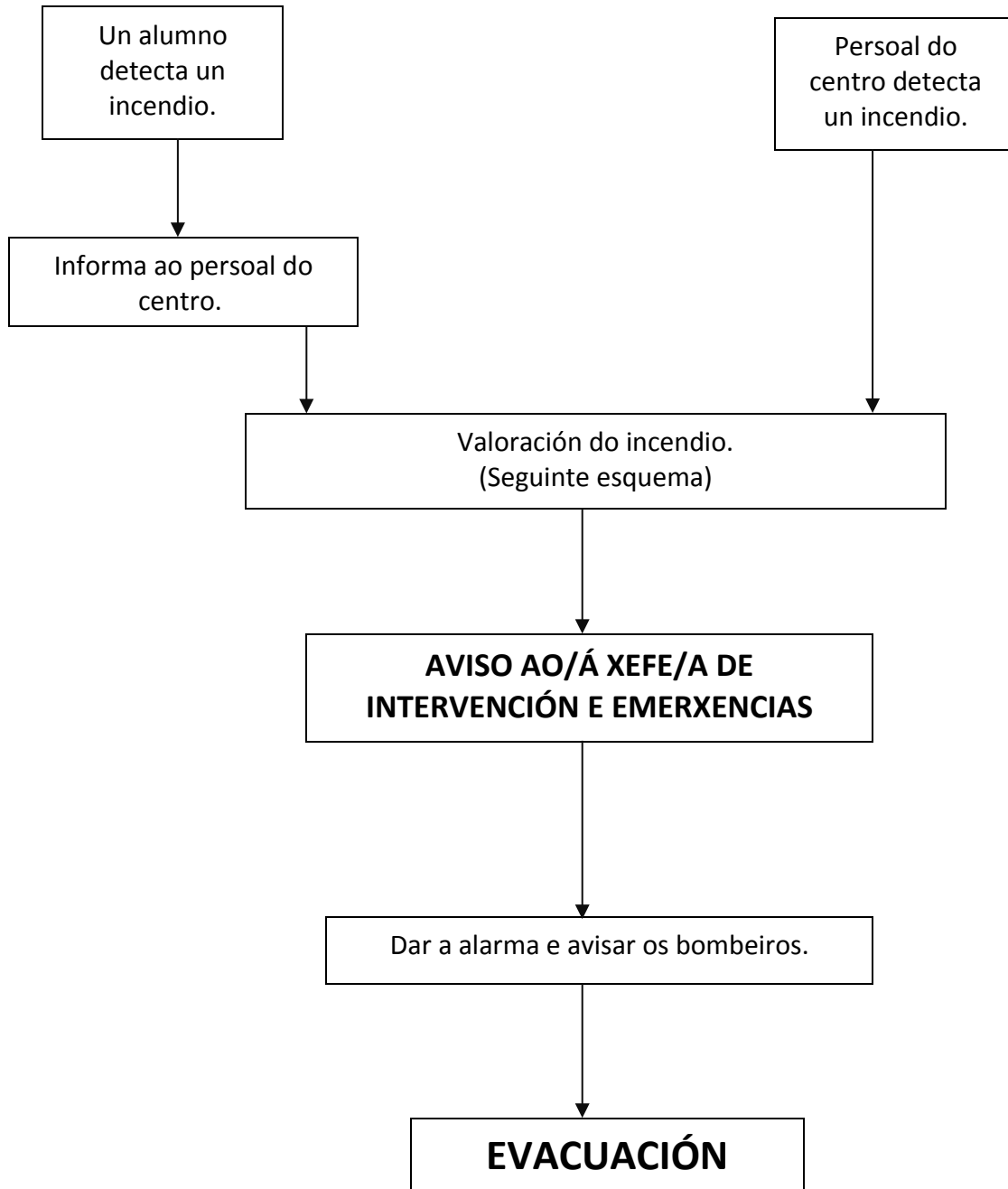
Responsable:	Un ou máis compañeiros do mesmo grupo designados polo profesor.
Funcións:	<p>➡ CANDO A EVACUACIÓN É POSIBLE</p> <ul style="list-style-type: none"> • Axudar na evacuación (de forma especial nas escaleiras). <p>➡ CANDO A EVACUACIÓN NON É POSIBLE</p> <ul style="list-style-type: none"> • Axudar ás persoas discapacitadas a protexerse no espazo máis adecuado.

1.9. Alumnado

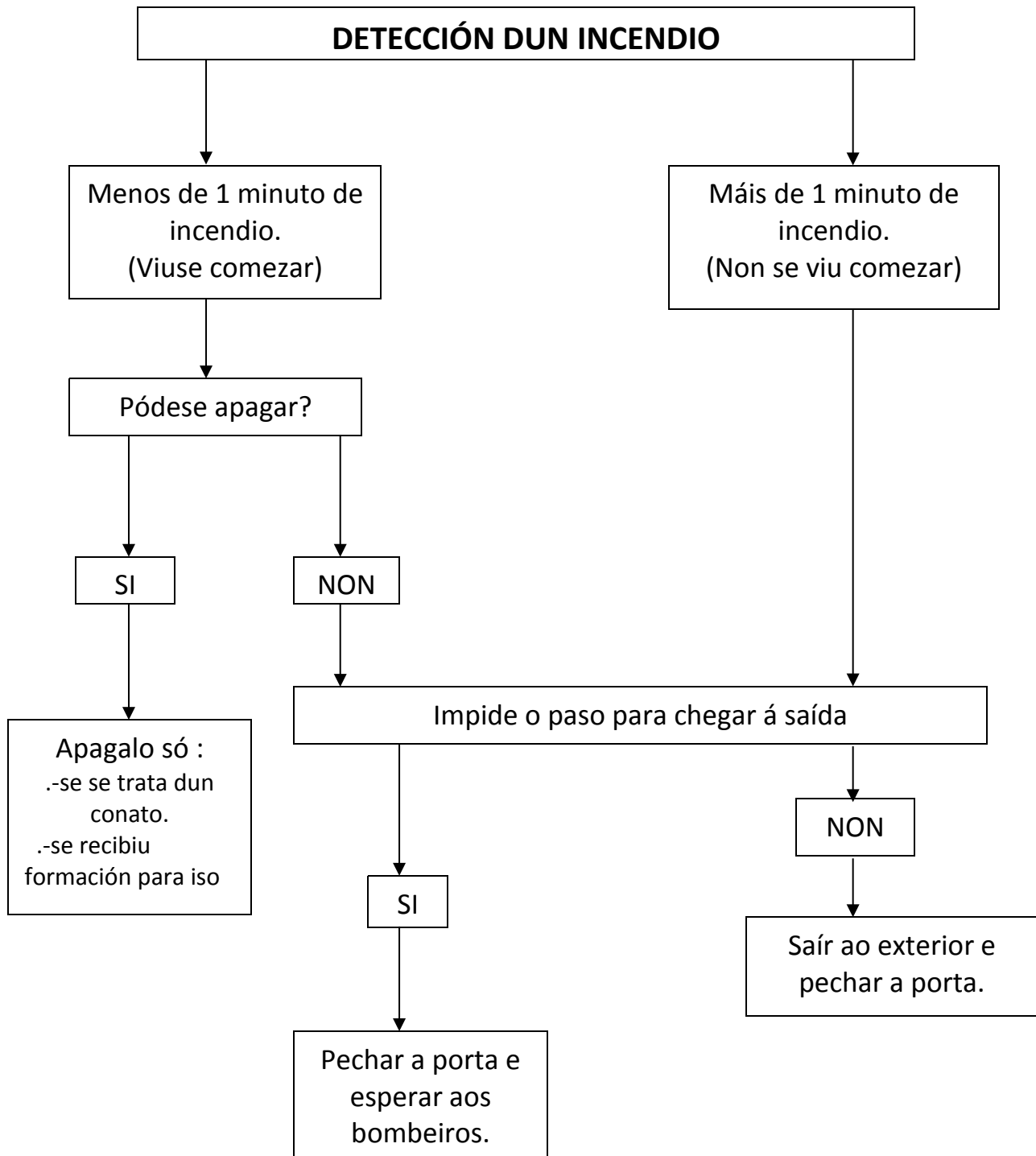
Se un/unha alumno/a detecta un incendio ou calquera outra causa de emerxencia, debe avisar rapidamente ao/a profesor/a ou persoal de administración e servizos máis próximo e debe esperar as súas instrucións.

Funcións:	<p>➡ CANDO A EVACUACIÓN É POSIBLE</p> <ul style="list-style-type: none"> • Os alumnos/as que, cando soe a alarma estean fóra da súa clase, incorporaranse á clase máis próxima ou ao punto de encontro, se se atopan cerca del. • Dentro da aula non collerán os seus obxectos persoais e esperarán as instrucións do/a profesor/a. • Sairán en fila, sen correr e sen volver para atrás. • Seguirán ao alumno/a que fará de guía (o máis próximo á porta de saída da aula) e presentaranse no punto de reunión previamente establecido. • Os/as alumnos/as que se incorporaran a un grupo que non é o seu, unha vez no punto de reunión, incorporaranse ao seu grupo. • No punto de reunión os/as alumnos/as dun mesmo grupo permanecerán xuntos. <p>➡ CANDO A EVACUACIÓN NON É POSIBLE</p> <ul style="list-style-type: none"> • Seguirán as instrucións do/da profesor/a e do/da Xefe/a de planta.
------------------	---

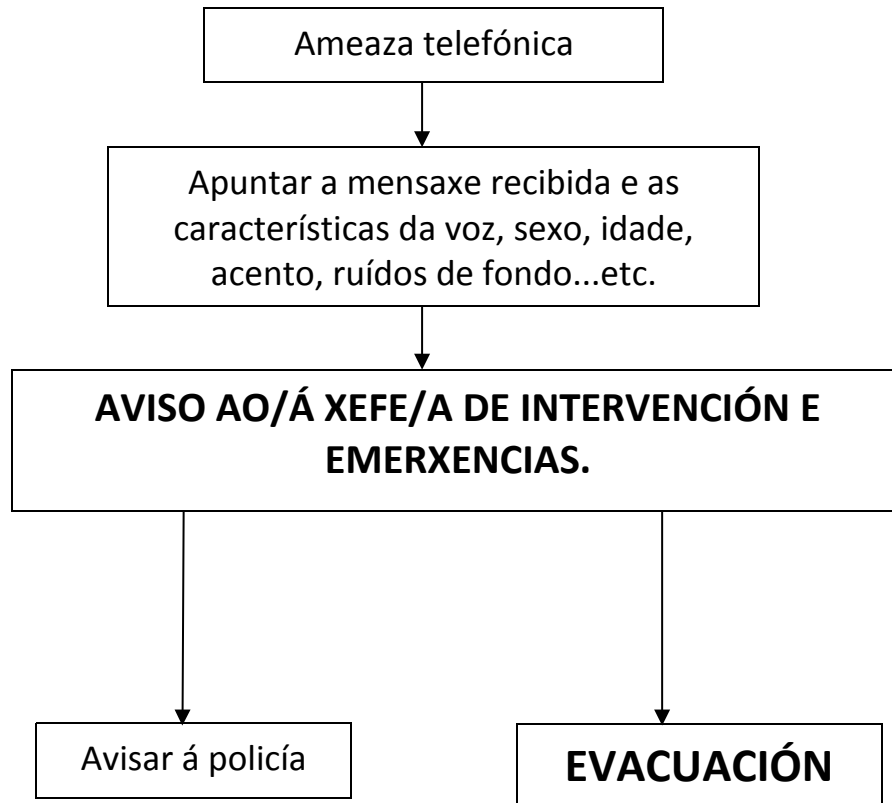
2.- Emerxencia colectiva por incendio: Actuación



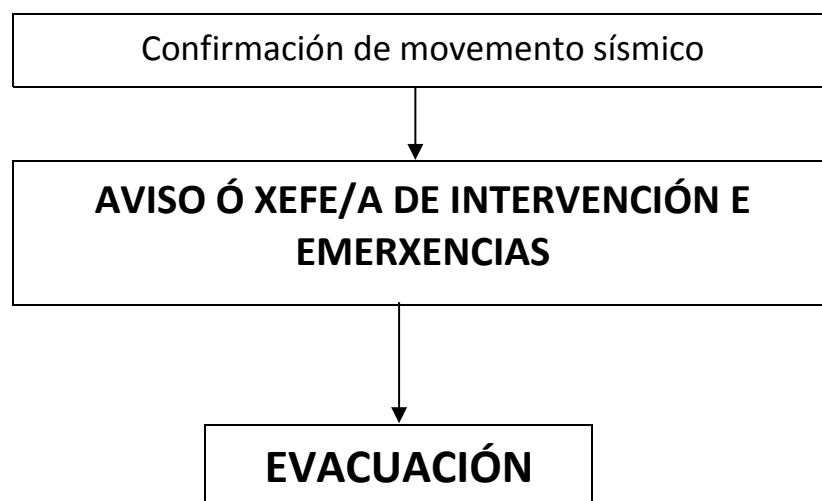
3.— Emerxencia colectiva por incendio: Valoración



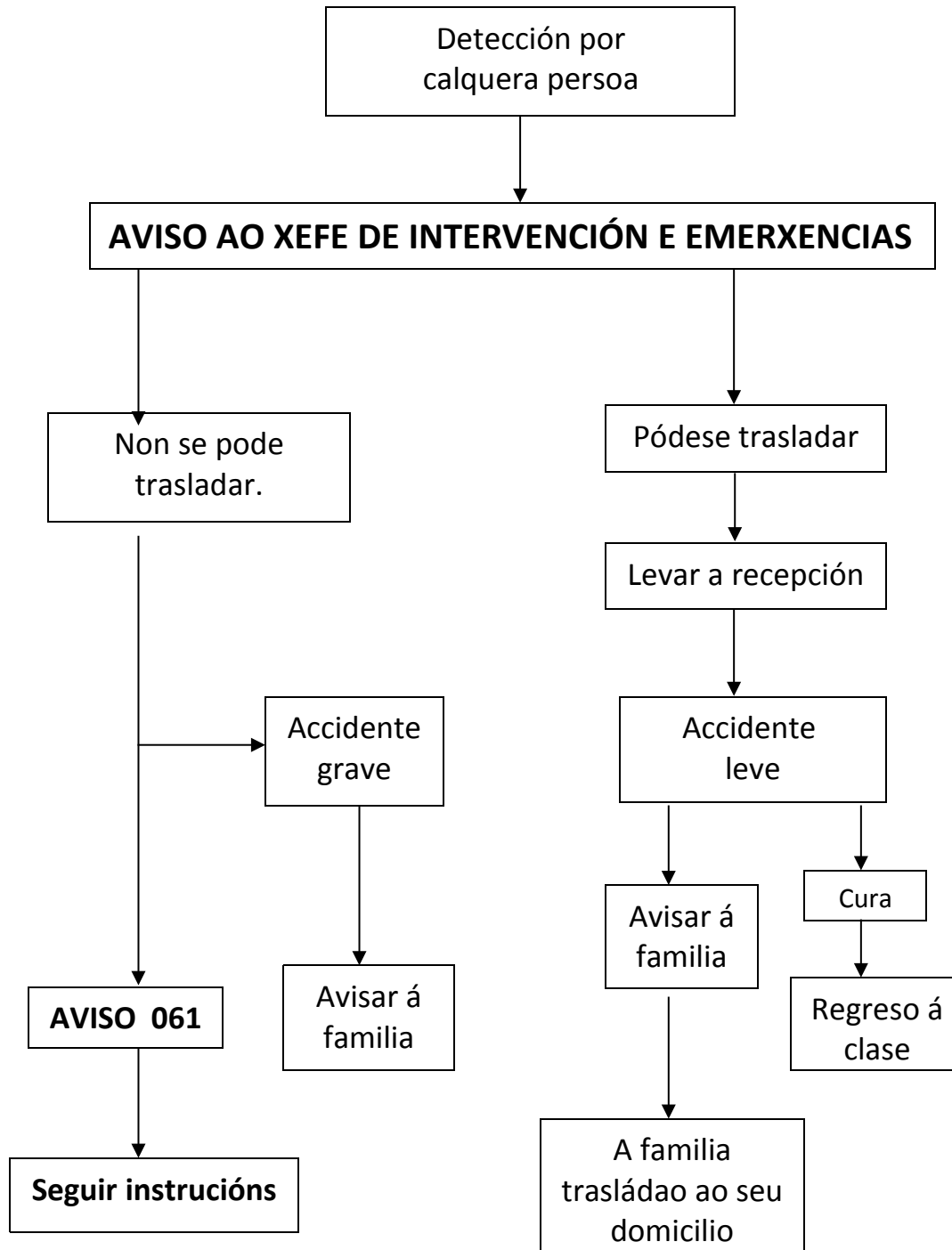
4.– Emerxencia por aviso de bomba: actuación



5.– Emerxencia por movemento sísmico



6.- Emerxencia por accidente escolar



7.- Evacuación

7.1. Puntos exteriores de reunión

Edificio 1	Pista deportiva sen cubrir (1)
Edifícios 2 e 3	Nas inmediacións da porta de acceso ao terreo orientada ao leste (Rúa Chousas) (2)

(1) Punto E na fotografía da última páxina.

(2) Punto B na fotografía da última páxina.

7.2. Vías de evacuación

Edificio 1 ESO	Planta baixa	Corredor e porta orientada ao leste na mesma planta baixa (única porta de saída exterior).
	Primeira planta Aulas 071C9 e 081C10	A través do corredor acristalado que une os edificios 1 e 2 e seguindo a escaleira que conduce á porta orientada ao norte do edificio 2 (porta lateral máis próxima).
	Resto da primeira planta	Corredor, escaleiras e porta orientada ao sur (porta lateral).
	Resto do edificio	Vías conducentes á porta principal do centro (orientada ao oeste). Bordeando o edificio 1 pola parte norte.
Edificio 2 BACH.	Planta baixa	Porta orientada ao oeste (porta principal, bordeando o edificio 2 pola cara norte)
	Primeira planta	Cada aula elixirá a máis próxima das dúas vías que, seguindo corredor e escaleiras, conducen unha á porta orientada ao norte e a outra, á porta orientada ao sur (porta lateral máis próxima).
Edificio 3	Planta Baixa	Porta principal do edificio (orientada ao leste). Unha vez fóra do edificio 3 bordearán o edificio 2 pola zona sur (paralela á rúa García Morato)
	Aula de debuxo	A escaleira máis próxima que conduce á porta de saída orientada ao oeste. Unha vez fóra, bordearán o edificio 3 e 2 pola zona sur.

7.3. Vías de evacuación alternativas

Edificio 1 ESO	Planta baixa	Corredor, escaleiras e porta orientada ao sur.
	Primeira planta Aulas 071C9 e 081C10	Corredor, escaleiras e porta orientada ao sur.
	Resto do primeira planta	Vías conducentes á porta principal do centro (orientada ao oeste).
	Resto do edificio	Porta orientada ao sur no descanso das escaleiras de acceso ás aulas.
Edificio 2 BACHAR.	Planta baixa	Cada aula elixirá a máis próxima das dúas vías que conducen unha á porta orientada ao norte e a outra á porta orientada ao sur.
	Primeira planta	Cada aula elixirá a máis próxima das dúas vías que, seguindo corredor e escaleiras, conducen á porta orientada ao oeste.
Edificio 3	Planta baixa	Porta do edificio orientada ao sur e ao norte.
SALÓN ACTOS	Aula de debuxo	A escaleira menos próxima que conduce á porta de saída orientada ao sudoeste (mira á rúa García Morato).

8.- Simulacro de emerxencia con evacuación

8.1. Consideracións xerais

Obxectivos	<ul style="list-style-type: none">• Familiarizar o colectivo escolar cunha actuación que, chegado o caso, non o colla desprevido.• Poder usar adecuadamente os medios dispoñibles para diminuír a magnitude dunha situación imprevista.• Detectar as principais insuficiencias para os efectos de evacuación e actuación en caso de emerxencia.
-------------------	---

8.2. Instrucións orientativas para o alumnado

- 1.- Cada grupo actuará sempre de acordo coas indicacións do seu profesor.
- 2.- O alumnado non deberá recoller os seus obxectos persoais.
- 3.- O alumnado que ó soar o timbre de alarma se atope fóra da súa aula incorporárase ao grupo máis próximo. Cando cheguen ao punto de encontro exterior uniranse ao seu grupo.
- 4.- Todos os movementos deberán realizarse rápida pero ordenadamente sen correr, atopelar nin empurrar aos demais.
- 5.- Ninguén deberá deterse nas portas de saída.
- 6.- O alumnado sairá da aula pola porta máis próxima á saída do andar.
- 7.- Polos corredores os/as alumnos/as desprazaranse en fila pola man (dereita ou esquerda) no que se atope a súa clase.
- 8.- O exercicio realizarase en silencio e prestando axuda a aqueles que teñan dificultades.
- 9.- No caso de que nas vías de evacuación exista algún obstáculo que dificulte a saída, será apartado.
- 10.- En ningún caso, sexa cal sexa o pretexto, o alumnado deberá volver atrás.
- 11.- En todo caso os grupos deberán permanecer sempre xuntos, sen disgregarse nin adiantar uns aos outros, mesmo se se atopasen nos puntos exteriores de concentración previamente establecidos.

8.3. Instrucións orientativas para o profesorado

- 1.- Con anterioridade suficiente á realización do simulacro terá lugar unha reunión do profesorado na que se elaborará o plan que se vai seguir.
- 2.- O/A profesor/a que ocupe a aula máis próxima á saída da planta ou ben o/a primeiro/a en chegar á mesma actuará como guía de evacuación. (Pode ocuparse outro/a profesor/a se se considera máis adecuado e non se atrasa o proceso de evacuación).
- 3.- O/A segundo/a profesor/a en chegar á saída da planta actuará de xefe de equipo de planta. Debe controlar o tempo de evacuación total da planta e comprobará que non quedan alumnos/as nos servizos nin nos locais anexos. (Pode ocuparse outro/a profesor/a se se considera máis adecuado e non se atrasa o proceso de evacuación).
- 4.- O/A profesor/a que chegue en terceiro lugar á saída da planta desprazarase ao centro da ruta de evacuación para comprobar que a mesma transcorre sen problemas. (Pode ocuparse outro/a profesor/a se se considera máis adecuado e non se atrasa o proceso de evacuación).
- 5.- O profesorado que non realiza as tarefas descritas nos puntos 2, 3 e 4 e que se atope na planta integrarase no equipo de primeira intervención EPI. Se descoñece onde se encontra o equipo dirixirase á dirección (sempre que a emerxencia o permita).
- 6.- O profesorado, na súa aula, organizará a estratexia do seu grupo encargándolles a algúns alumnos/as a realización de funcións concretas como: pechar as ventás (os/as que se sentan máis próximos ás mesmas), contar os/as compañeiro/ass (o/a alumno/a máis próximo á porta de saída), controlar que non leven obxectos persoais, axudar a compañeiros/as con minusvalías etc.
- 7.- Cando desaloxen todos/as os/as alumnos/as, cada profesor/a comprobará que as aulas e os recintos que teñen asignados quedan baleiros, deixando portas e fiestras pechadas.
- 8.- Ao comezo do simulacro emitirase un sinal de alarma (toques curtos de timbre durante máis de un minuto).
- 9.- Unha vez desaloxado o edificio, o alumnado deberase concentrar nos lugares previamente designados, sempre baixo o control do/a profesor/a que comprobará a presenza de todos/as os/as alumnos/as do seu grupo.
- 10.- Unha vez rematado o simulacro celebrarase unha reunión do profesorado para avaliar o exercicio. Logo o/a director/a do centro redactará un informe que, unha vez feito o estudo polo Consello Escolar, enviarase á Delegación Provincial.

9.- Consignas xerais de prevención de incendios comúns a todo o persoal laboral

9.1. En relación coa limpeza:

- Manter en orde e limpo o posto de traballo.
- Non acumular trapos, algodóns, residuos, cartóns, plásticos etc. (Se están impregnados en graxa poden arder espontaneamente, incluso nun recipiente).
- Non espallar produtos inflamables ou combustibles (incluso en recipientes).
- Manter os desperdicios en cubos metálicos pechados.
- Manter o conxunto do local tan ordenado e limpo como permitan as condicións de traballo.

9.2. En relación cos equipos e aparellos eléctricos:

- Non efectuar conexións ou adaptacións sobre aparellos eléctricos.
- Non manipular as instalacións eléctricas nin improvisar fusibles.
- Non empregar tomas de corrente de enchufes múltiples.
- Non sobrecargar as liñas eléctricas.
- Non utilizar aparellos eléctricos nos que a conexión presente fallos de continuidade.
- Non colocar trapos, teas etc. enriba ou preto de aparellos de iluminación ou calefacción.
- Desconectar os pequenos aparellos eléctricos despois de utilizalos e, de forma especial, ao abandonar o posto de traballo.
- Evitar que as pantallas de papel e tea queden en contacto coas lámpadas.
- Comprobar que a voltaxe dos aparellos eléctricos é o mesmo que a da rede á que se conectan.
- Non utilizar as conducións eléctricas como colgadoiros.

9.3. En xeral

- Manexar con coidado os produtos inflamables e calquera aerosol seguindo as normas establecidas.
- Manter os produtos inflamables que non se utilicen nun recinto limpo, ordenado e na menor cantidade posible.
- Non instalar estufas nin outras fontes de calor suplementarias próximas a produtos inflamables ou combustibles.
- Respectar rigorosamente as prohibicións establecidas.
- Informar da existencia de humidades nas paredes e teitos dos locais. Especialmente se están próximas a canalizacións eléctricas.
- Comunicar e solicitar permiso para realizar calquera actividade que entrañe un perigo notorio de incendio.

10.- Consignas xerais de extinción de incendios comúns a todo o persoal laboral

10.1. En Xeral.

- Lembre que a extinción do lume é eficaz cando se actúa de contado e co adecuado axente extintor.
- Cada clase de combustión precisa para a súa extinción un tipo de axente distinto.
- Se descubre un incendio, antes de tratar de extinguilo, comuníqueo e valore a súa importancia con realismo.
- Non corra riscos inútiles.
- Os fumes e gases da combustión son sempre prexudiciais. Protexa o nariz cun pano, mellor mollado.
- Se o lume afecta a combustibles líquidos utilice po ou espuma e nunca utilice auga para a súa extinción. Úsea unicamente como refrixerante.
- Se o lume afecta aos cadros, liñas ou aparellos eléctricos ou electrónicos use po polivalente, CO₂ e nunca auga ou espuma.
- Se non pode achegarse ao lume, arrefría con auga as zonas superiores e adxacentes ao foco, sempre que non exista risco eléctrico.
- Procure eliminar produtos combustibles próximos ao foco, pero sexa prudente, fágao protexido.

10.2. Se utiliza BIE

- Antes de utilizar unha Boca de Incendio Equipada (BIE), comprobe que teña a suficiente presión de auga. De seguido proceda a estender a manguera na súa totalidade. Axudado por outra persoa, colla a manguera e pida que abran a válvula de paso da auga. Sentirán unha forte reacción cando a auga saia pola boca da manguera polo que as persoas que suxeitan a manguera deben estar preparadas para tal continxencia.
- Nunca se poña de costas ó lume. Se ten que retirarse, fágao mirando ao incendio co obxectivo de ver a evolución do mesmo.

10.3. Se utiliza extintores

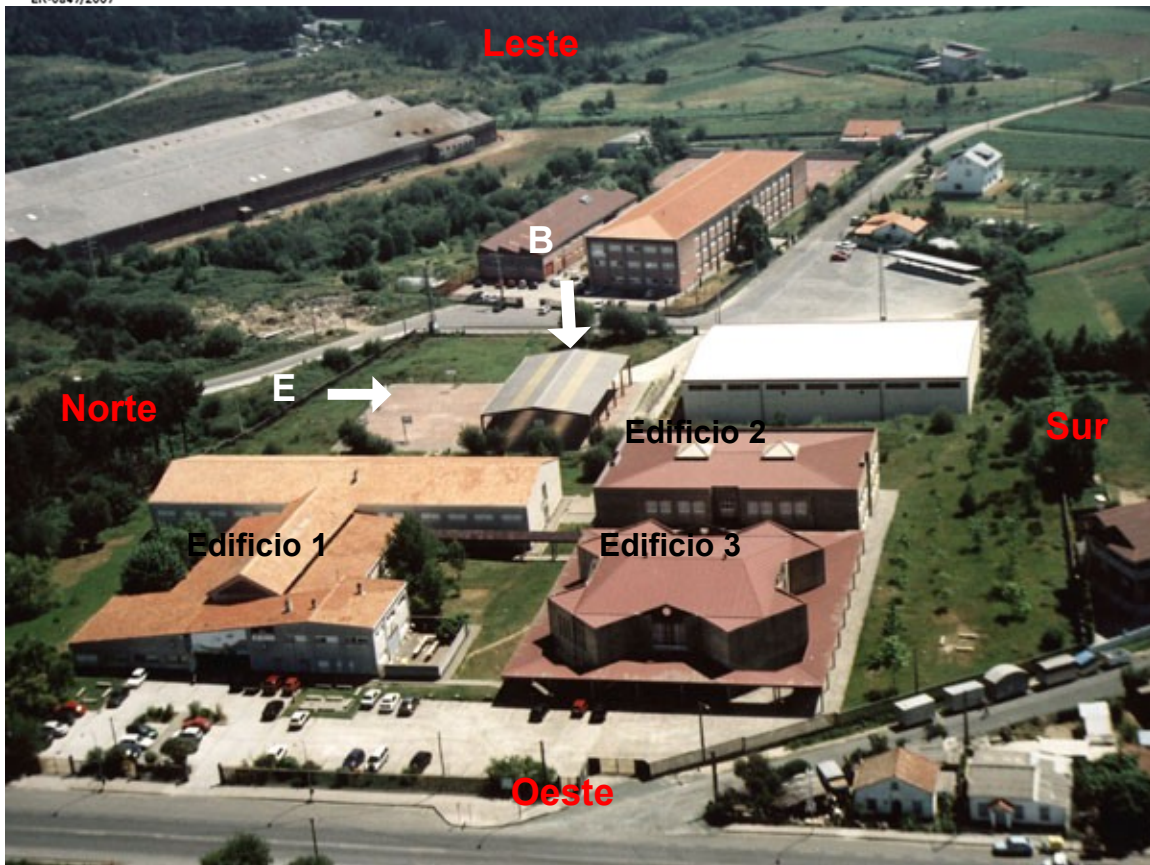
- Asegúrese de que utiliza o extintor adecuado para o lume que vai combater e que coñece o seu manexo.
- Lembre que a carga dun extintor de 6 Kg de po ABC dura de 12 a 14 segundos; non a desperdicie.
- Lembre que a carga dun extintor de 10 litros de auga, 12 Kg de po ABC ou 5 Kg de CO₂ dura entre 20 e 25 segundos; non a desperdicie.
- Dirixa o chorro á base das chamas. Aproxímese lentamente cando lle sexa posible. Non o faga ás cegas nin a distancia, xa que desperdicia a súa carga.

10.4. Cando se atopa no interior dun edificio.

- Se utiliza unha manguera non dirixa nunca a auga aos cristais.
- Se o incendio se estende, procure arrefriar con auga as zonas adxacentes. Non abra portas nin ventás. Se continua a propagación, retírese pechando todo ao seu paso.
- Se atopa dificultades na extinción, está rodeado polo fume ou se reduce a visibilidade notablemente abandone a zona.
- Teña sempre prevista unha ruta de escape por un itinerario seguro.
- Abandone a zona pola vía máis despexada e segura. Sexa prudente.

11.- Consignas xerais de evacuación comúns a todo o persoal laboral

- Ao escoitar o sinal de alarma proceda inmediatamente a abandonar o seu posto, se non ten unha misión específica asignada.
- Actúe con serenidade e calma.
- Durante a evacuación manteña o silencio. Non berre.
- Siga as instrucións recibidas ou as que lle dean os compoñentes do Equipo de Seguridade e Evacuación.
- Siga o itinerario de evacuación que lle foi asignado.
- Se o ambiente está cargado de fume e gases da combustión, agáchese. Protexa a boca e o nariz cun pano húmido.
- Non volva atrás no seu percorrido.
- Camiñe con rapidez pero sen precipitación.
- Diríxase directamente ao punto de concentración previsto.
- Abandone o punto de concentración cando se lle indique que o faga.



E: punto de encontro edificio 1

B: punto de encontro alumnado edificio 2 y 3