

OS INDICADORES DEMOGRÁFICOS

A poboación dun determinado lugar aumenta ou diminúe ao longo do tempo. O estudo deses movementos da poboación realízase a partir dunha serie de indicadores demográficos denominados **Taxas**.



Natalidade: é o número de persoas nadas nun lugar ao longo dun ano.

Taxa de Natalidade (TN): É o número de nacementos producidos nun lugar por cada mil habitantes no período dun ano.

$$\text{TN} = \frac{\text{Nenos nados nun ano} \times 1000}{\text{Poboación total}}$$

$$\text{TN} = \begin{cases} \text{Alta: } > 30\text{‰} \\ \text{Media: } 20\text{-}30\text{‰} \\ \text{Baixa: } < 20\text{‰} \end{cases}$$



$$\begin{cases} \text{Alta: } > 30\text{‰} \\ \text{Media: } 15\text{-}30\text{‰} \\ \text{Baixa: } < 15\text{‰} \end{cases}$$

A taxa de natalidade no ano 2013 foi de 9,1‰, un dato menor que o alcanzado no ano 2012, cando a taxa se situou en 9,7‰. O descenso da taxa de natalidade non é unha sorpresa se pensamos na crise económica, o aumento do paro, o retraso da maternidade, o menor número de mulleres en idade fértil, a marcha de españois e inmigrantes a outros países,... Asturias, Castela-León e Galicia foron as Comunidades con menor natalidade: 6,3‰, 7,1‰ e 7,2‰ respectivamente.

:: Tasa de natalidad en España (por Comunidades Autónomas)

Posición	Comunidad Autónoma	Nacidos por mil habitantes
1	Melilla	15,89
2	Ceuta	12,30
3	Murcia, Región de	10,19
4	Madrid, Comunidad de	9,27
5	Navarra, Comunidad Foral de	8,96
6	Cataluña	8,89
7	Balears, Illes	8,87
8	Andalucía	8,85
-	Media España	8,37
9	Castilla - La Mancha	8,27
10	Rioja, La	8,21
11	Comunitat Valenciana	8,17
12	Aragón	7,95
13	Extremadura	7,88
14	País Vasco	7,87
15	Canarias	7,24
16	Cantabria	7,08
17	Galicia	6,81
18	Castilla y León	6,39
19	Asturias, Principado de	5,84

- Datos: INE (2017)

enterat.com

32 Edad media
años a la **maternidad**
año 2018



Taxa de fecundidade*

Índice sintético de fecundidade expresa o nº medio de fillos por muller. Exprésase en valores absolutos e non en porcentaxes. Para ter asegurado o relevo xeracional a media debe ser de *2,1 fillos por muller en idade fértil*. En España foi de 1,31 no ano 2017 e en Galicia de 1,12.



O cálculo do índice sintético de fecundidade (ISF) é algo complexo, require multiplicar as taxas de fecundidade xeral por idades polo número de anos de cada intervalo, sumar todos eses resultados e dividir por mil, o que nos dará o número medio de fillos por muller. Fíxate no exemplo.

Grupos de idade	Taxa de fecundidade	TF x nº intervalo anos
15-19	18,94‰	18,94 x 5= 94,7
20-24	79,76‰	79,76 x 5= 398,8
25-29	120,16‰	120,16 x 5= 600,8
30-34	76,91‰	76,91 x 5= 384,5
35-39	36,13‰	36,13 x 5= 180,6
40-44	10,89‰	10,89 x 5= 54,4
45-49	0,84‰	0,84 x 5= 4,21

O resultado do sumatorio deses datos é de 1718,01. Se dividimos ese dato por mil o resultado será **1,71 fillos por muller**.

Mortalidade: é o nº de persoas falecidas nun lugar ao longo dun ano.

Taxa de Mortalidade (TM): É o número de defuncións producidos nun lugar por cada mil habitantes no período dun ano.

$$TM = \frac{\text{N}^\circ \text{ defuncións nun ano} \times 1000}{\text{Poboación total}}$$

$$TM = \begin{cases} \text{Alta: } > 15\% \\ \text{Media: } 10-15\% \\ \text{Baixa: } < 10\% \end{cases}$$



T.M.-1-1-2017:
España: 9,1‰
Galicia: 11,8‰
T.M.I: 2,75‰

Mortalidade infantil: número de nenos menores dun ano mortos nun lugar ao longo dun ano.

Taxa de Mortalidade infantil (TMI) =

relaciona o número de nenos falecidos antes de cumprir un ano, cos nacidos vivos nun territorio.
O resultado exprésase en tantos por mil ‰

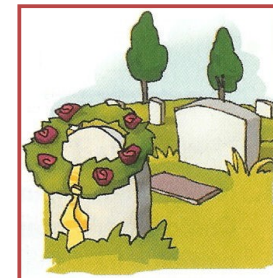
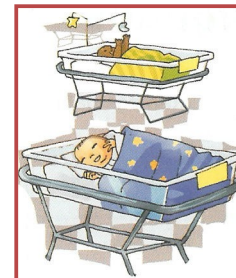
$$TMI = \frac{\text{n}^\circ \text{ nenos mortos menores dun ano} \times 1000}{\text{n}^\circ \text{ nenos nacidos vivos}}$$

$$TMI = \begin{cases} \text{Moi alta: } > 100 \text{ ‰} \\ \text{Alta: } 50-100 \text{ ‰} \\ \text{Media: } 25-50 \text{ ‰} \\ \text{Baixa: } < 25 \text{ ‰} \end{cases}$$

Esperanza de vida*

Crecremento natural ou vexetativo: é a diferenza entre o número de nacementos e o número de defuncións producidos nun lugar ao longo dun ano.

Pode calcularse de dúas maneiras:



Crecremento natural ou vexetativo = N° nacementos – N° defuncións

- será **positivo** se nacen máis persoas das que morren, a pob. **aumentará**
- será **negativo** se morren máis persoas das que nacen, a pob. **diminuirá**
- será **nulo** se nacen e morren o mesmo número de persoas, a pob. **estancarase**

Taxa de Crec. natural ou vexetativo = Taxa de Nat. – Taxa de Mort. = ‰ = %

- alto: > 2%
- medio: 1-2%
- baixo: 0-1%
- negativo: < 0%

Exemplo: Taxa Natalidade – Taxa de mortalidade

$$43‰ - 20‰ = 23‰ = 2,3\%$$

Crecremento natural ou vexetativo*

As **migracións** son os desprazamentos de poboación dun lugar a outro.



Chámase **emigración** á saída de poboación desde o seu lugar de orixe e **emigrante** é a persoa que fai esa saída.

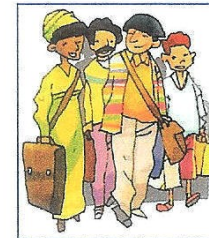


Chámase **inmigración** á chegada de poboación ao seu lugar de destino e **inmigrante** é esa persoa que chega.

O saldo migratorio é a diferenza entre o número de inmigrantes e o número de que hai nun lugar ao longo dun ano.

- será positivo se chegan máis persoas das que se van, a poboación dese lugar aumentará
- será negativo se ...
- será nulo se ...

Saldo migratorio = Inmigrantes - Emigrantes



"Seis de cada dez persoas que abandonaron o noso país nos primeiros seis meses de 2014 eran nados en España"

A crise económica dos últimos anos converteunos outra vez nun país de emigración, pois a partir do ano 2010 o saldo migratorio comezou a ser negativo.

O saldo migratorio no primeiro semestre de 2016 foi positivo en 30.504 persoas, un 83,3% maior que no semestre anterior, no que o saldo cifrouse en 16643 persoas. É o segundo semestre consecutivo con saldo migratorio positivo tras seis anos de cifras negativas.

Un total de 186.059 persoas procedentes do estranxeiro estableceron a súa residencia no noso país na primeira metade de 2016. Pola súa parte, 155.555 abandonaron España con destino a algún país estranxeiro.

Da inmigración procedente do estranxeiro, 27.781 eran de nacionalidade española e 158.278 estranxeiros. En conxunto, o fluxo de entrada foi similar (un 0,7% inferior) ao do semestre anterior.

En canto á emigración, 155.555 persoas deixaron España, un 8,9% menos que no semestre anterior. Delas, 47.784 eran españolas, o que deixa un saldo migratorio de -20.002 persoas. O saldo dos estranxeiros foi de 50.506, mantendo así cifras positivas desde o primeiro semestre de 2015.

Estadísticas de Migracións. 1º semestre de 2016. Datos provisionais. INE, 16-12-2016



En definitiva, as **variacións de poboación** dun determinado lugar dependen do seu **crecemento natural** (nacementos – defuncións) e dos **movementos migratorios** (inmigrantes – emigrantes).

Crecedemento Real: Crec. natural + Saldo migratorio
(Nac – Defun) (Inmigr – Emigr)

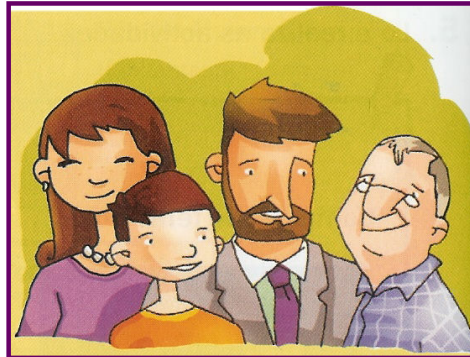
Dependendo do resultado, o crecemento real pode ser **positivo**, **negativo**, ou **nulo**

Grupos de idade

Pob. nova: 0-14 anos

Pob. adulta: 15-64 anos

Pob. vella: 65 anos e máis



País novo: máis do 35% da pob. é menor de 15 anos

País vello: máis do 12 % da pob. é maior de 65 anos

CR- 1º semestre 2018*:

CV: -46273 hab.

SM: 121564 hab.

***Datos provisionais**

