

2.-A actividade agrícola

a) A estrutura agrícola

A **agricultura tradicional** baseábase no policultivo, utilizaba técnicas atrasadas e sistemas de cultivos extensivos, que ocasionaban unha produción escasa, orientada ao autoconsumo ou á venda de reducidos excedentes no mercado nacional.



A **agricultura actual** inclúe explotacións **produtivistas** que tenden á especialización, á tecnificación e á intensificación para lograr unha produción abundante, orientada á venda no mercado; e explotacións **posprodutivistas** que optan pola diversificación, as técnicas respectuosas co medio ambiente e a extensificación, para lograr unha produción de calidade.



a.1) A agricultura tende a especializarse nos produtos que mellor se adaptan a cada rexión ou nos que teñen maior demanda no mercado. Nos últimos anos crece a diversificación orientada a producións de maior calidade.



a.2) O cultivo incorpora técnicas modernas:

- **O consumo de pesticidas e fertilizantes químicos** creceu ata datas recentes, especialmente nos regadíos. Pero nos últimos anos moderouse un pouco o seu uso por razóns medioambientais e polo fomento de abonos orgánicos.

Abono orgánico



Abono químico



- Uso de sementes seleccionadas e **cultivos transxénicos*** para dotalos de certas propiedades e incrementar os rendementos. Nos últimos anos promoveuse unha revalorización dos cultivos autóctonos para recuperar a diversidade vexetal.



- A **mecanización** incrementouse (tractores, cultivadoras, colleitadoras...). Pero parte desa maquinaria atópase avellentada e infrautilizada, pois moitas explotacións son pequenas e cada familia prefire dispoñer da súa propia maquinaria e está pouco estendido o uso colectivo ou o cooperativismo. Na actualidade foméntase o uso de máquinas máis eficaces, seguras e ecolóxicas, e o seu uso colectivo.



● Emprego de nova técnicas para superar os condicionantes naturais: (páx. 158)

- Cultivos acolchados
- Cultivos baixo plástico
- Cultivos en area
- Cultivos hidropónicos



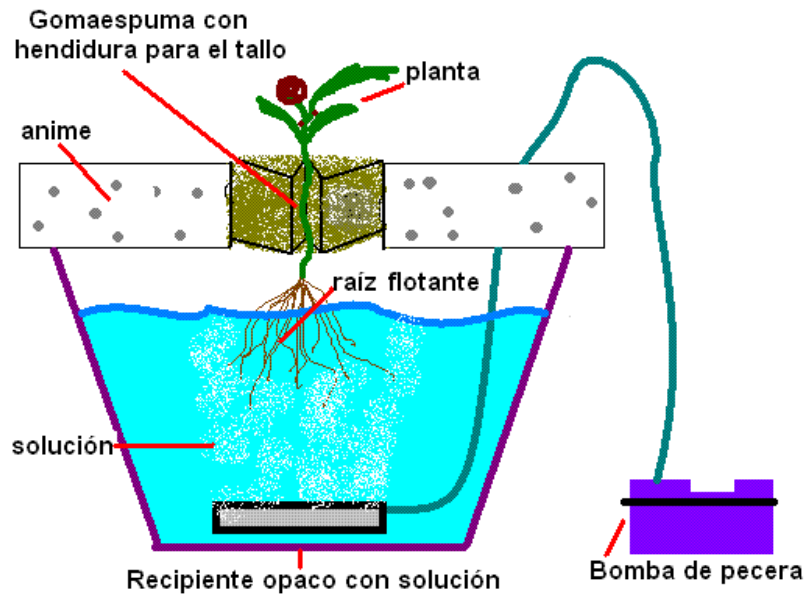
Cultivos acolchados



Cultivos baixo plástico



Cultivos enarenados en Lanzarote



Cultivos hidropónicos

a.3) A agricultura intensiva gaña peso respecto á extensiva grazas á diminución do barbeito nos secaños e á ampliación do regadío.

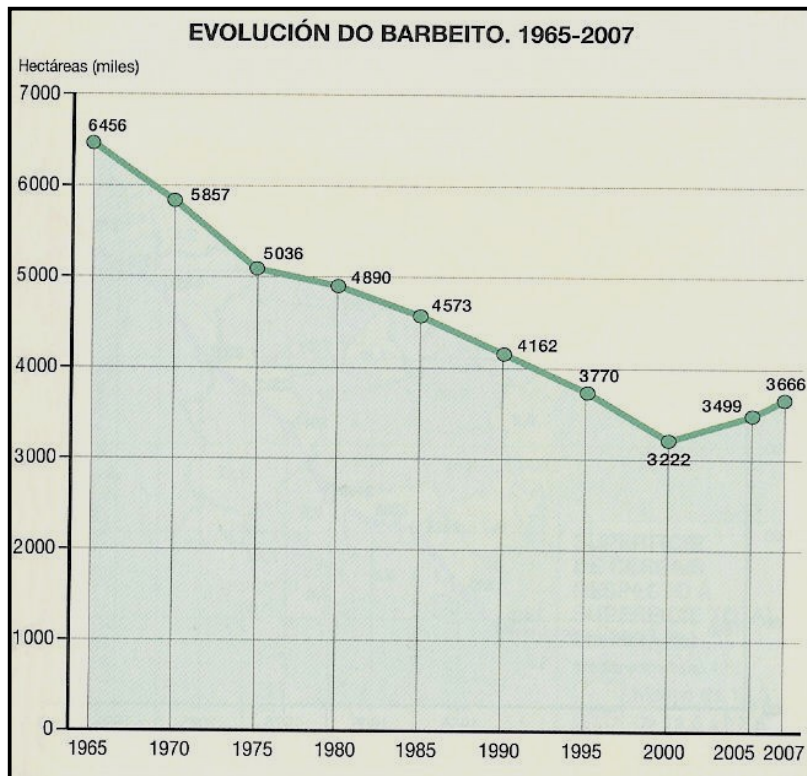
● **O barbeito é ... A súa vantaxe é..., pero o problema que supón é... (páx. 159)**

- A **superficie de barbeito retrocedeu** en España debido:

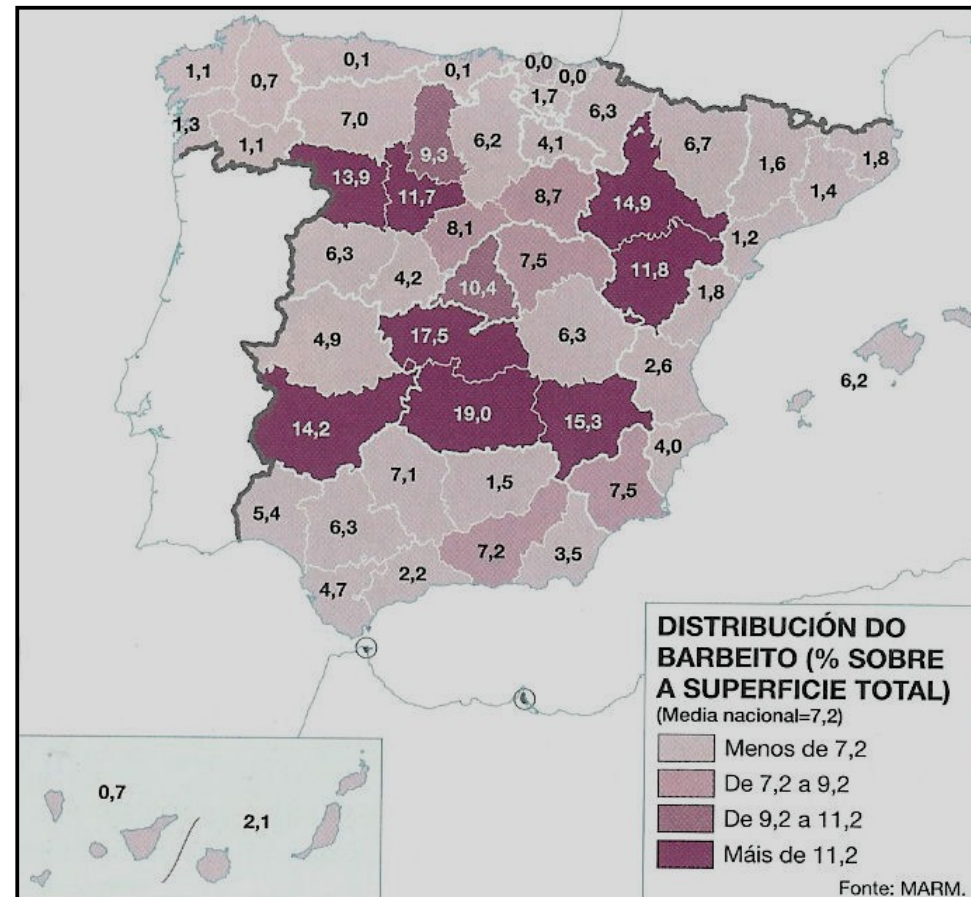
- Á xeneralización do medio barbeito ou barbeito de semente...
- Ao maior uso de fertilizantes
- Á extensión do regadío



- Pero nos últimos anos as esixencias comunitarias levaron a un incremento da superficie que queda en barbeito, para evitar así a acumulación de cultivos excedentarios.



- A distribución espacial do barbeito é desigual: é escaso no norte peninsular e ten altos porcentaxes no centro peninsular, especialmente en Castela-A Mancha e Aragón.



● O regadío é ... (páx. 159)

- Hai diversos **sistemas**:

- A rega por gravidade
- Aspersión
- Goteo



O secaño é ... Asociado tradicionalmente ao uso do barbeito na triloxía mediterránea formada por cereais, viñado e oliveiras.



- Os regadíos poden ser intensivos ou extensivos:

- Os **regadíos intensivos**, ao aire libre ou en invernadoiros, proporcionan varias colleitas anuais, xeralmente van unidos á selección de sementes, uso crecente de fertilizantes e importantes innovacións técnicas. Dédícanse ás froitas (laranxa, limón, melocotón...) ás hortalizas (tomate, pimento...) e, nalgúns casos, a cultivos tropicais (aguacate, mango, plátano...)



- Os **regadíos extensivos**, proporcionan unha colleita anual, na mesma época que a dos secaños veciños. Dédícanse aos mesmos cultivos que as terras de secaño, pero con rendementos superiores, e tamén é usado para obtención de cultivos industriais (remolacha azucarera, tabaco...) e forraxeiros (alfalfa, millo forraxeiro...).



- A **superficie** regada experimentou un considerable aumento ao longo do s. XX grazas ás obras estatais (canles, encoros, transvasamentos). Na actualidade a política de regadío oriéntase a mellorar e modernizar os regadíos existentes.

- A **distribución** do regadío mostra claros contrastes. É escaso no norte peninsular húmido e concéntrase na área de clima mediterráneo, de precipitacións escasas e irregulares, onde se diferencian dúas zonas:



No litoral mediterráneo predomina o **regadío intensivo**, que se beneficia das temperaturas suaves, a protección do relevo, a existencia de solos apropiados e a demanda internacional.



No interior peninsular predomina o **regadío extensivo**, que se beneficia da auga achegada polos grandes ríos peninsulares; da mecanización que permiten os seus cultivos, e da crecente demanda de cereais-penso e de certos cultivos industriais. Existen tamén importantes áreas de regadío á beira dos ríos Ebro e Guadalquivir.

- As **vantaxes** do regadío, sobre todo do intensivo, son:

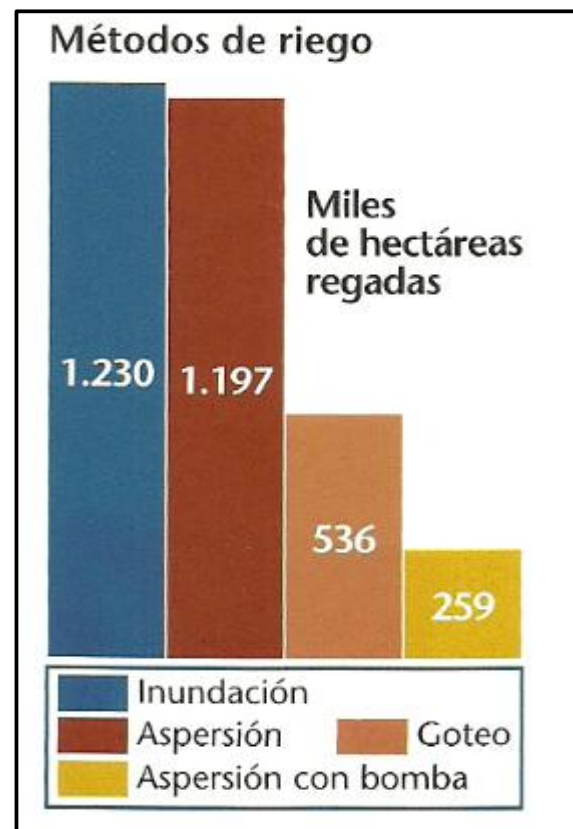
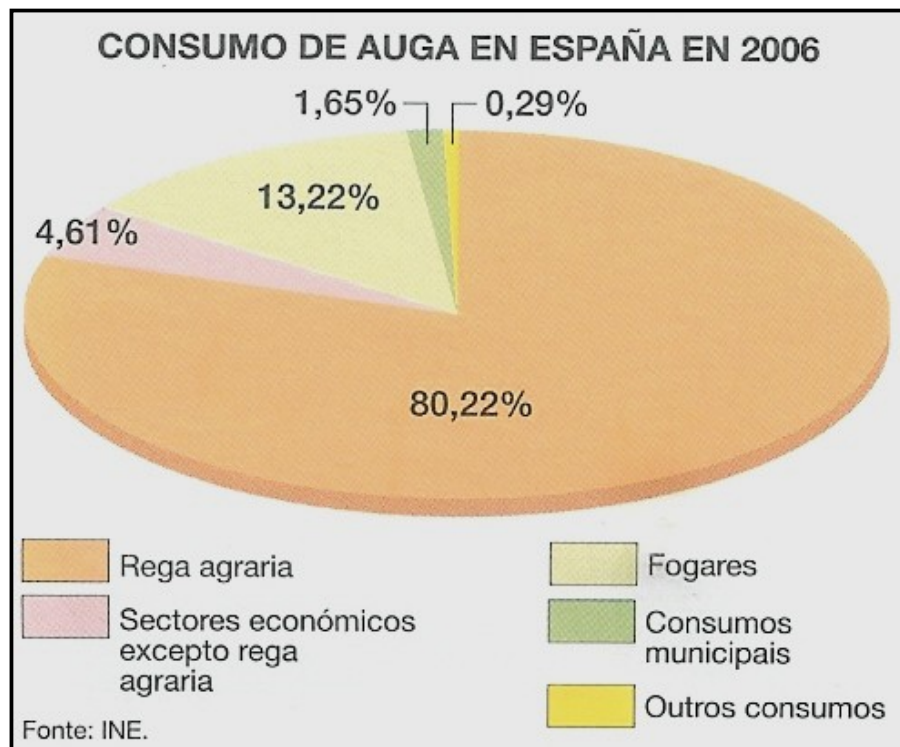
- Incrementa os rendementos e as rendas dos agricultores.
- Incrementa as rendas do país, grazas ás exportacións.
- Axuda a reter á poboación no medio rural, mesmo atrae inmigrantes, ao aumentar as posibilidades de traballo e permitir un maior nivel de vida e benestar.



Cultivo do arroz no Delta do Ebro

- Os **problemas** do regadío son:

- Sobreexplotación das augas superficiais e subterráneas.
- Uso de sistemas moi consumidores de auga.
- Conflito de intereses polo uso da auga coa demanda urbana, industrial e turística.
- Deterioro ambiental e alteración da paisaxe, ao estar relacionado co consumo de fertilizantes, cultivo baixo plástico...



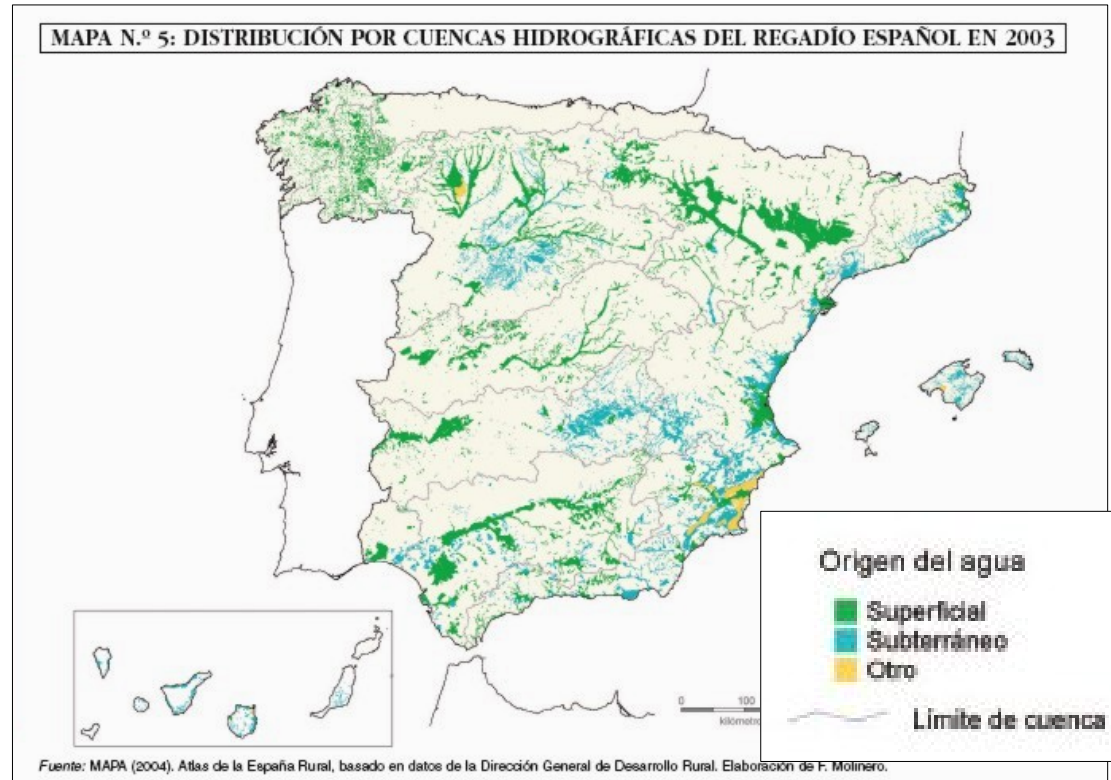
- A **actual política de rega** está determinada polas esixencias comunitarias e a necesidade de adaptarse ao cambio climático que reducirá a dispoñibilidade de auga. Proponse mellorar a eficiencia da rega: sensibilización dos regadores, utilizar sistemas menos consumidores e máis eficientes, construción de balsas de almacenamento, uso de auga desalgada ou rexenerada, automatización que permita axustar o tempo e a cantidade de auga e fertilizantes...



Tamén se propón a mellora das condicións socioeconómicas das zonas regadas, a conservación dos valores naturais, paisaxísticos e culturais asociados á rega e mellorar a eficiencia enerxética das novas instalacións.



MAPA N.º 5: DISTRIBUCIÓN POR CUENCAS HIDROGRÁFICAS DEL REGADÍO ESPAÑOL EN 2003



Selectividade: Ejercicio práctico:

- Gráficos sobre a producción agraria final e poboación ocupada nestes sectores.



b) A produción agrícola

► A produción agrícola achega entre o 60 e o 65% da produción final agraria.

- As Comunidade que superan claramente esa porcentaxe son Castela-La Mancha, Andalucía, Comunidade Valenciana, Murcia, A Rioxa e Canarias.



Cultivos	CEREAIS
Que son?	<ul style="list-style-type: none"> ● Cultivos herbáceos destinados: <ul style="list-style-type: none"> - alimentación humana: trigo, arroz... - alimentación do gando e á elaboración de pensos compostos: cebada, millo, avea, centeo... -obtención de biocarburantes.
Área produtora?	<ul style="list-style-type: none"> ● Secaños do interior peninsular, en rotación con leguminosas ou barbeito, en especial as dúas Castelas e Aragón. ● O millo e o arroz, máis esixentes en auga, localízanse na España húmida ou en zonas encharcadas do litoral mediterráneo.
Produción?	<ul style="list-style-type: none"> ● A superficie cerealística tende a reducirse, pero a produción aumenta grazas á mellora dos rendementos.



Cultivos	LEGUMINOSAS
Que son?	<ul style="list-style-type: none"> ● Cultivos herbáceos destinados: <ul style="list-style-type: none"> - alimentación humana en verde ou en seco: feixóns, fabas secas, lentellas, garavanzos... - alimentación do gando: algarroba, yeros...
Área produtora?	<ul style="list-style-type: none"> ● Secaños do interior peninsular, en rotación con cereais, pois son cultivos de descanso ou semibarbeito (nitroxenan a terra).
Produción?	<ul style="list-style-type: none"> ● Incrementouse a produción grazas aos programas europeos que fomentan a rotación de cultivos (España é a primeira produtora da UE de garavanzos e lentellas). ● Dificultade de mecanización e baixos rendementos.



Cultivos	VIDE
Que son?	<ul style="list-style-type: none"> ● Cultivo arbustivo de secaño que produce uvas destinadas: <ul style="list-style-type: none"> - consumo en fresco. - elaboración de viño.
Área produtora?	<ul style="list-style-type: none"> ● Especialmente en Castela-A Mancha. ● Outras denominacións: A Rioxá, Ribera do Douro, Rías Baixas, O Ribeiro, Cariñena, Xerez, Montilla, Cataluña...
Produción?	<ul style="list-style-type: none"> ● Tradicionalmente foi un cultivo de secaño de baixos rendementos. ● Desde última década do s.XX medrou polas melloras técnicas, o regadío e a promoción a nivel nacional e internacional, onde se atopa coa competencia da cervexa e as bebidas sen alcohol. ● Produción con grandes fluctuacións anuais debido á dependencia das condicións climáticas. En ocasións a PAC intenta reducir os excedentes mediante cotas, destinar os excedentes á produción de zumes...



Cultivos	OLIVEIRA
Que son?	<ul style="list-style-type: none"> ● Cultivo arbóreo de secaño destinado: <ul style="list-style-type: none"> - oliva de mesa (10%). - obtención de aceite.
Área produtora?	<ul style="list-style-type: none"> ● Campiñas andaluzas, especialmente Xaén (¼ do total) e Córdoba. ● Tamén Estremadura, Castela a-Mancha e litoral mediterráneo.
Produción?	<ul style="list-style-type: none"> ● Variable, alternando boas e malas colleitas. ● Incrementouse (é a maior do mundo, supoñendo o 45% da produción mundial) grazas ás subvencións europeas, que permitiron as melloras técnicas (fertilización, riego por goteo...). ● Os problemas que presenta débense á dificultade da mecanización, que supón un prezo elevado no mercado, e a competencia doutros aceites (trata de paliarse fomentando as variedades de alta calidade, como o aceite “virxe”), ademais a PAC fixou cotas á produción.



Cultivos

CULTIVOS HORTOFRUTÍCOLAS

Que son?

- Cultivos destinados ao consumo en fresco ou á industria conservera, principalmente en regadío:
 - hortalizas: tomate, leituga, pimento, cebola, pepino, bernxena, coliflor...
 - árbores froiteiras:cítricos (laranxas, limóns, mandarinas...) ou non (melocotóns, ciruelas, mazás, peras, améndoas...).

Área produtora?

- Hortalizas, cultivadas ao aire libre ou en invernadoiro:
 - nos regadíos do litoral mediterráneo e do val do Guadalquivir.
 - regadíos situados preto dos grandes centros de consumo.
 - nos secaños húmidos, como a pataca.

- Árbores froiteiras en áreas litorais e nos vales regados do interior:
 - cítricos en C. Valenciana e Andalucía.
 - de carabuña no litoral mediterráneo.
 - de pebida no norte: Asturias, Lleida e Barcelona.
 - o plátano, en Canarias.
 - améndoa, na España seca.

Produción?

- Tradicionalmente para o autoconsumo, pero medrou co aumento do nivel de vida.
- Primeiro exportador de froitas e hortalizas da UE, o que xera grandes ingresos, pero Sofre a competencia de países máis baratos.



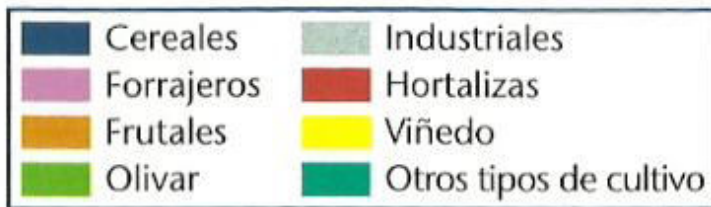
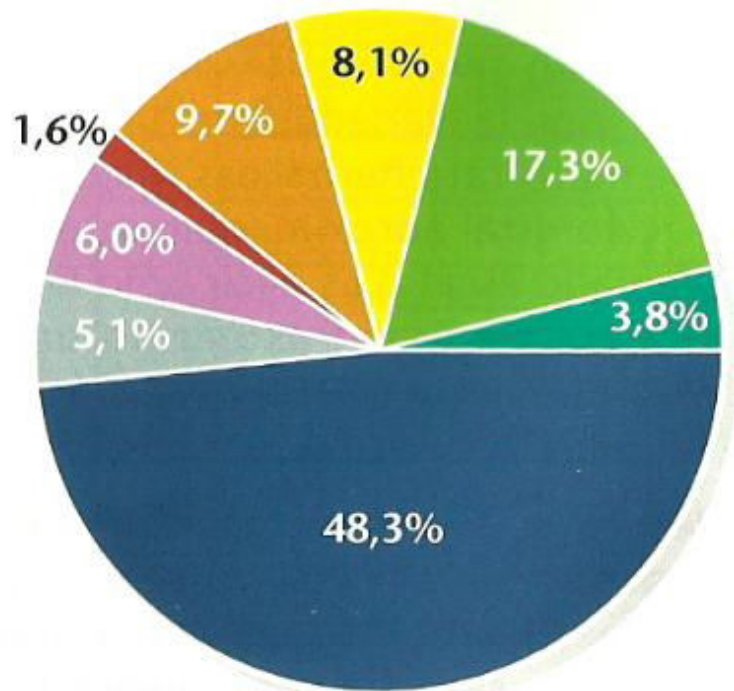
Cultivos	CULTIVOS INDUSTRIAIS
Que son?	<ul style="list-style-type: none"> ● Cultivos destinados á transformación industrial: <ul style="list-style-type: none"> - xirasol: fabricación de aceite, tortas para o gando e biodiésel. - remolacha: azucre e bioetanol. - algodón: tecidos. - tabaco. - lúpulo: cervexa
Área produtora?	<ul style="list-style-type: none"> ● O xirasol nos secaños de Andalucía e Castela-León. ● Regadíos da metade meridional peninsular para o algodón e o tabaco. ● A remolacha azucareira e o lúpulo nos regadíos do Val do Douro.
Produción?	<ul style="list-style-type: none"> ● As industrias proporcionan as sementes, supervisan e contratan a produción. ● A PAC impuxo cotas e fomenta saídas alternativas, como a produción de biocarburantes.



Cultivos	CULTIVOS FORRAXEIRO
Que son?	<ul style="list-style-type: none"> ● Cultivos destinados á alimentación animal: - alfalfa, millo forraxeiro, veza, algarroba...
Área produtora?	<ul style="list-style-type: none"> ● Secaños da metade setentrional peninsular. ● Regadíos extensivos de Andalucía, Aragón, Navarra e as dúas Castelas.
Produción?	<ul style="list-style-type: none"> ● A produción experimentou un importante crecemento en relación co incremento da gandería. O principal é a alfalfa, utilizada na rotación de cultivos pola súa eficacia para a recuperación dos solos e na loita contra a erosión, contra as pragas, contra o cambio climático como sumidoiro do carbono. ● Primeiro produtor da UE de forraxe desecada e o segundo exportador mundial tras EEUU.



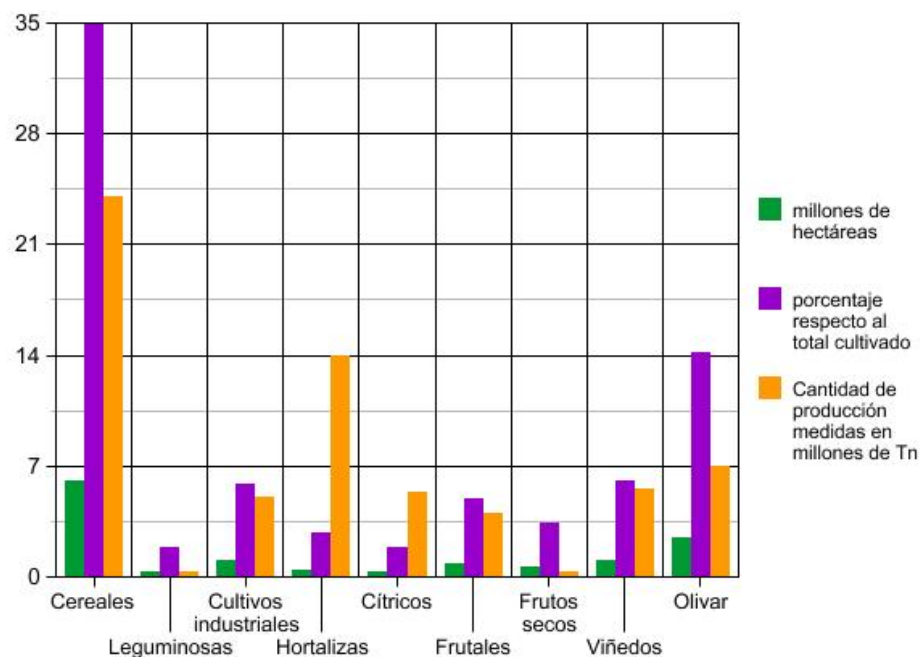
Distribución de la tierra según tipos de cultivo (2005)



Fuente: MARM



Gráfica de los principales cultivos de España.



Superficies y producciones de grandes grupos de cultivos en las Comunidades Autónomas. Año 2003

Comunidad autónoma	Cereales grano (incluido arroz)		Hortalizas		Frutales		Cítricos		Olivar		Viñedo		Cultivos industrial
	Superficie Miles ha	Producción Miles t	Superficie Miles ha	Producción Miles t	Superficie Miles ha	Producción Miles t	Superficie Miles ha	Producción Miles t	Superficie Miles ha	Producción Miles t	Superficie Miles ha	Vino nuevo Miles hl	Superficie Miles ha
Andalucía	835,2	2.736,4	124,7	5.104,1	228,5	418,3	68,1	1.419,8	1.494,1	6.261,8	44,3	1.893,0	435,3
Aragón	834,2	2.501,6	10,4	234,3	123,3	719,3	52,9	72,4	43,3	1.135,9	22,6
Asturias	1,3	3,0	1,0	17,9	6,5	43,8	0,1	3,5	...
Baleares	74,3	99,1	7,5	237,7	74,5	35,0	3,2	15,6	8,2	0,5	1,9	53,4	0,4
Canarias	0,9	1,7	6,6	358,9	12,7	435,7	1,3	22,5	...	0,3	19,0	195,2	0,3
Cantabria	1,3	2,4	0,5	9,4	0,2	2,3	0,1	0,7	...
Castilla y León	1.400,9	3.864,0	46,3	1.242,0	53,8	61,8	335,7	485,9	566,8	19.807,6	206,0
Castilla la Mancha	2.190,1	7.011,7	13,9	344,6	6,8	50,0	7,0	15,7	66,9	1.721,2	286,6
Cataluña	355,3	1.346,3	17,0	407,8	133,5	1.057,7	10,5	146,0	122,5	141,8	65,6	3.345,5	12,3
Comunidad Valenciana	44,5	181,3	27,4	901,5	147,1	303,3	184,4	3.838,5	100,9	123,8	89,9	3.068,8	2,0
Extremadura	384,6	1.487,7	38,0	1.510,3	26,4	269,2	0,1	0,5	261,2	379,0	89,8	4.357,8	38,4
Galicia	52,7	183,0	15,2	333,2	12,7	236,1	0,2	4,6	33,1	1.784,9	...
Madrid	78,0	323,6	6,6	144,8	0,3	2,6	25,4	26,0	18,5	642,2	0,7
Murcia	63,6	68,0	49,2	1.701,7	106,8	517,2	38,9	848,3	22,9	27,3	51,8	647,2	3,0
Navarra	207,0	896,6	20,4	367,4	7,5	71,6	4,8	11,2	24,9	933,4	5,0
País Vasco	45,4	203,6	2,9	49,0	2,4	13,5	0,1	0,6	13,1	636,6	4,1
La Rioja	57,6	260,2	9,2	229,4	15,4	105,7	3,8	7,3	43,7	2.235,5	2,0
ESPAÑA	6.626,9	21.170,2	396,8	13.194,0	958,4	4.343,1	306,7	6.295,8	2.439,5	7.553,6	1.172,8	42.462,4	1.018,7

Fuente: MAPA. Subdirección General de Estadística Agroalimentaria.