

Tema 7: A POBOACIÓN



Denomínase **poboación** ao conxunto de persoas que habitan nun territorio determinado, e **demografía** á Ciencia que estuda as poboacións humanas, analizando, desde un punto de vista cuantitativo:

* A *poboación total* ou *absoluta* e a forma na que se distribúe no territorio: *densidade de poboación* (*poboación relativa*).

* Os movementos dunha poboación (nacementos, defuncións, migracións): *natalidade*, *mortalidade*, *crecemento natural*, *inmigración*, *emigración*, *saldo migratorio*, *crecemento real*.

* A súa composición (proporción de homes, mulleres, nenos, anciáns...): *pirámide de poboación*.

* A súa estrutura profesional: *poboación activa*, *sectores de actividade*...

Para estudar unha poboación, é necesario recoller unha serie de datos, rexistrados en documentos de organismos oficiais que reciben o nome de **fontes demográficas**. (Páx. 299)



Censo	Padrón municipal
Reconto individualizado da poboación dun <u>país</u> nun momento determinado.	Reconto individualizado da poboación dun <u>municipio</u> .
Recolle datos demográficos, económicos e sociais: total de efectivos, idade, sexo, estado civil, lugar de nacemento...	Recolle datos demográficos, económicos e sociais: total de efectivos, idade, sexo, estado civil... pero en menor número.
É un documento <u>estático</u> , realízase cada 10 anos, nos anos rematados en 1, e recolle datos referidos a un momento determinado: <i>momento censual</i> . *	É un documento <u>dinámico</u> , que se actualiza cada 1 de xaneiro, pero modifícase constantemente cos datos dos nacementos, defuncións, cambios de residencia...
É obrigatorio facelo, pero é un <u>documento secreto</u> , só poden publicarse datos globais, non individuais.	É un <u>documento público</u> , que se pode consultar... por exemplo, para comprobar as listas electorais.
Ofrecen información necesaria para a planificación de políticas demográficas, económicas, sanitarias, educativas... ademais tamén permiten asignar recursos económicos estatais, da U.E., das Comunidades Autónomas ou dos Concellos.	

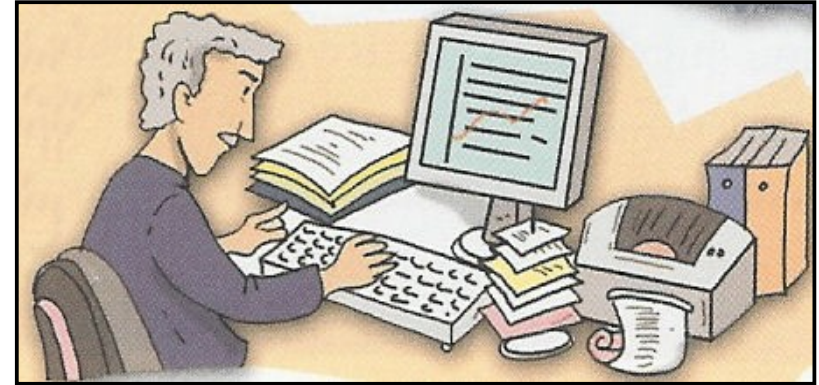
***O censo do ano 2011 só se fixo sobre unha mostra do 10% da pob... e só foi necesario contratar a 5000 axentes censuais / 38000 do ano 2001!!!**

Censo / Padrón municipal*



Quen debe estar censado?

Débese censar toda a poboación residente no *momento censual*, tanto se é de nacionalidade española como estranxeira. Para iso os axentes censuais visitarán as vivendas familiares e os alonxamentos de calquera tipo (covas, chabolas, carromatos...) e tamén os establecementos colectivos (conventos, residencias de anciáns...) Mesmo as persoas sen domicilio fixo deben censarse.



- Momento censal: 12 de febreiro de 2001.
- Inscriba os nenos pequenos e nenos acabados de nacer antes do momento censal.

P.- Presentes:

Residentes neste municipio e que no momento censatario estaban presentes nel.

A.- Ausentes:

Residentes neste municipio, pero que no momento censatario estaban ausentes del.

T.- Transeúntes.

Persoas non residentes neste municipio, pero que no momento censatario estaban nel.

Poboación de feito:

Conxunto de persoas presentes en cada municipio no momento de realizarse o censo. Polo tanto, inclúe tanto aos residentes presentes, como aos transeúntes que nese momento están no municipio, pero non inclúe aos residentes do municipio ausentes no momento censal.

Poboación de dereito:

Conxunto de persoas residentes nun municipio no momento censal. Inclúe aos residentes presentes e aos ausentes, pero non aos transeúntes.

Non escribir nos espazos sombreados	Tipo de núcleo	<input type="checkbox"/>	<input type="checkbox"/>	Relación, empedra persoa principal, persoas da familia que seu domicilio nesta aínda que algunha temporalmente fóra de continuación, as que noutro municipio presentes na vivenda momento censal	1	Nome e apelido	Nome	P <input type="checkbox"/> 1	Persoa	S C V D	
	Número de orde	0	1				Primeiro apelido	A <input type="checkbox"/> 2	Principal		V <input type="checkbox"/> 1
							Segundo apelido	T <input type="checkbox"/> 3			M <input type="checkbox"/> 6

Modelo de cuestionario para o censo electoral de 2001. IN

- O rexistro civil:

É un organismo público dependente do Ministerio de Xustiza que posúe oficinas en diversas localidades, é o encargado de recoller os datos vitais e o estado civil das persoas: nome e apelidos, filiación, nacementos (nados con vida), defuncións, matrimonios, as mortes fetais tardías (con máis de 6 meses de xestación), as adopcións... É obrigatorio que todas as persoas dean a coñecer calquera cambio nestas situacións. Con estes datos o INE (Instituto Nacional de Estatística) elabora as estatísticas do Movemento Natural da Poboación.



- Outras fontes demográficas:

As *estadísticas*, que recompilan datos procedentes de diferentes fontes, e as *enquisas*, que ofrecen información detallada, pero sobre mostras inferiores. Entre as máis utilizadas figuran os *Anuarios Estadísticos* do INE e a *Enquisa de Poboación Activa (EPA)*, que ten unha periodicidade trimestral e recolle datos sobre a poboación que ten traballo, dos parados, así como da poboación inactiva.



A ESPAÑA MINGUANTE

- A poboación de España diminuiu en máis de 100000 personas en 2012, situándose a **1 de xaneiro de 2013, en 47129783 habitantes**. Trátase do primeiro descenso de poboación en España desde hai algo máis de corenta anos, segundo a revisión do Padrón municipal publicada polo Instituto Nacional de Estadística (INE). Parte desta diminución explícase pola caída do número de residentes estranxeiros, que descendeu no ano 2012 un 2,3%.

- Segundo o INE, o **número de nacementos no primeiro semestre do ano 2013 reduciuse** en España nun 6,2%.

- **A poboación decreceu no primeiro semestre do ano 2013** en nove comunidades, as máis afectadas polo saldo negativo (diferenza entre nacementos e defuncións) foron Galicia, Castela e León e Asturias.

- **A poboación estranxeira en España caeu en 190000 habitantes ao longo do ano 2013**, o que supón un descenso do 3,3%, situándose en 5546238 millóns de habitantes.

ANO	Nº HABITANTES
2000	40499791
2002	41837894
2004	43197684
2006	44708964
2008	46157822
2009	46745807
2010	47021031
2011	47190493
2012	47265321
2013	47129783
2014	46771341

Reelaborado, elmundo.es e outros,
decembro 2013, xaneiro 2014

A poboación segue caendo ao reducirse o número de estranxeiros

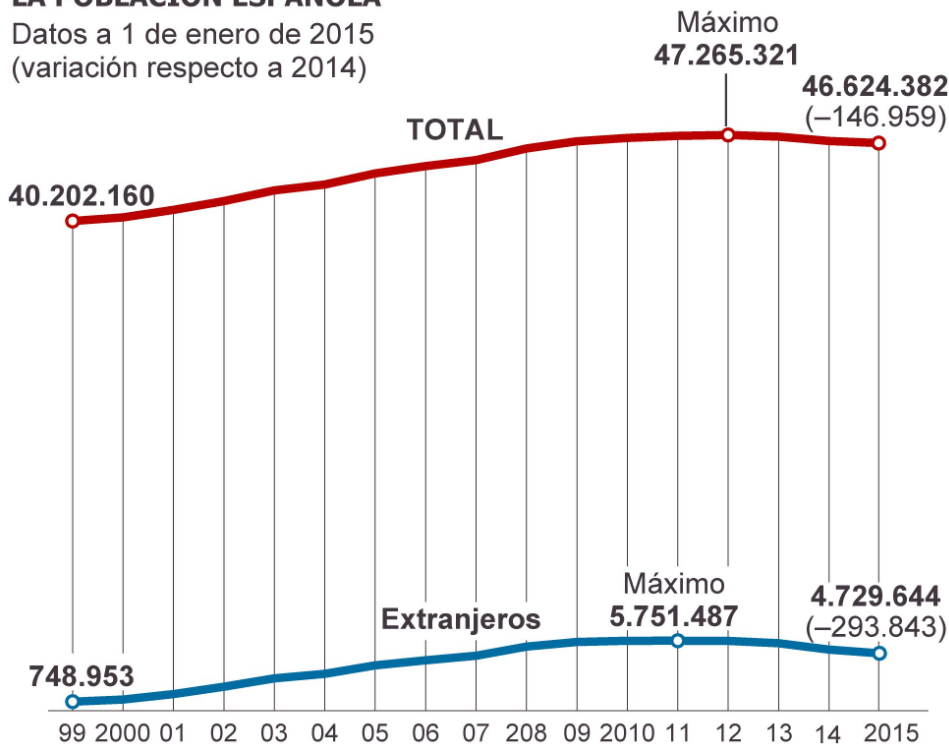
O padrón a 1 de xaneiro de 2015 reflexa case 300.000 inmigrantes menos e un n^o de habitantes que mingua por terceiro ano consecutivo ata situarse nos 46,6 millóns

Os últimos datos do padrón, difundidos onte polo INE, mostran que, a data de 1 de xaneiro de 2015, a pob. ascende a **46.600.949** habitantes. Desde o ano 2008 non se rexistraba unha cifra tan baixa. A pob. a principios do ano era inferior en 170.392 á de xaneiro de 2014 (0,4% menos). A diminución do n^o de habitantes débese especialmente á **notable caída da pob. estranxeira**: en primeiro lugar, polas saídas de inmigrantes cara a outros países ou cara ao seu lugar de orixe, pero tamén debido ás nacionalizacións, así como ao menor ritmo de entradas pola difícil situación económica.

*Reelaborado, politica.elpais.com,
21 de abril 2015*

LA POBLACIÓN ESPAÑOLA

Datos a 1 de enero de 2015
(variación respecto a 2014)



Fuente: Instituto Nacional de Estadística.

EL PAÍS

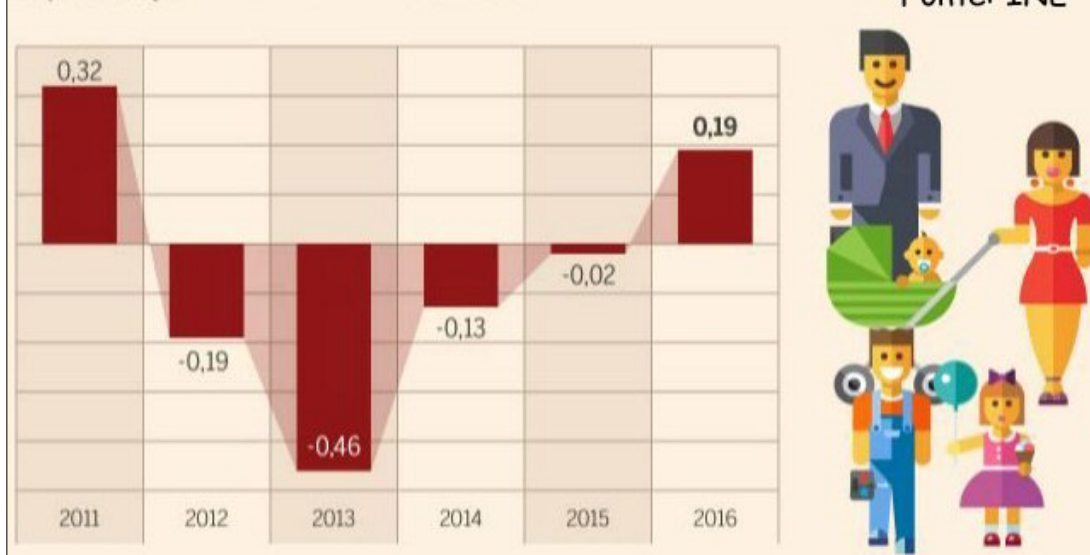
O INE corrigiu á alza a pob. empadronada en España a 1 de xaneiro de 2015 ata os **46.624.382** habitantes.
lavozdeg Galicia.es, 20-xaneiro de 2016

A poboación española medrou por primeira vez en cinco anos grazas á inmigración

A poboación española incrementouse un **0,19%** en **2016**, co que gaña poboación por primeira vez desde 2011 grazas ao saldo positivo da inmigración. A poboación residente en España medrou en 2016 ata os 46.528.966 habitante con 88.867 persoas máis, o que supone un aumento relativo do 0,19% respecto ao ano anterior, segundo as Cifras do Instituto Nacional de Estadística (INE) a 1 de xaneiro de 2017.

O incremento foi froito dun saldo vexetativo (nacementos menos defuncións) practicamente nulo (-259 persoas) compensado por un saldo migratorio positivo por primeira vez desde 2009, alcanzando as 89.126 persoas. Isto debeuse a que 417.033 persoas procedentes do estranxeiro estableceron a súa residencia en España (un 21,9% máis que o ano anterior) fronte aos 327.906 que emigraron (un 4,6% menos).

EVOLUCIÓN DEL CRECIMIENTO ANUAL DE LA POBLACIÓN
En porcentaje.
Fonte: INE



O número de habitantes decreceu no ano 2016 en Castela e León, Galicia, Castela–A Mancha, Extremadura, Asturias, Aragón, Cantabria e A Rioxa. E aumentou no resto de Comunidades Autónomas.

Reelaborado:
Expansión, 29-06-2017

Componentes del crecimiento demográfico de España

Número de personas. Primer semestre de 2018



(A) Población residente a 1 de enero de 2018

46.658.447

+ Nacimientos

+178.939

- Defunciones

-225.212



(B) Saldo vegetativo (B) (Nacimientos - Defunciones)

-46.273

+ Inmigración exterior

+287.882

- Emigración exterior

-166.318



(C) Saldo migratorio (Inmigración-Emigración)

121.564

(D) Correcciones estadísticas que no pueden atribuirse a fenómenos demográficos

-700

(A+B+C+D) Población residente a 1 de julio de 2018

46.733.038

Aumento de población en el primer semestre de 2018

+74.591



Fuente: INE

A. MERA VIGLIA / CINCO DÍAS



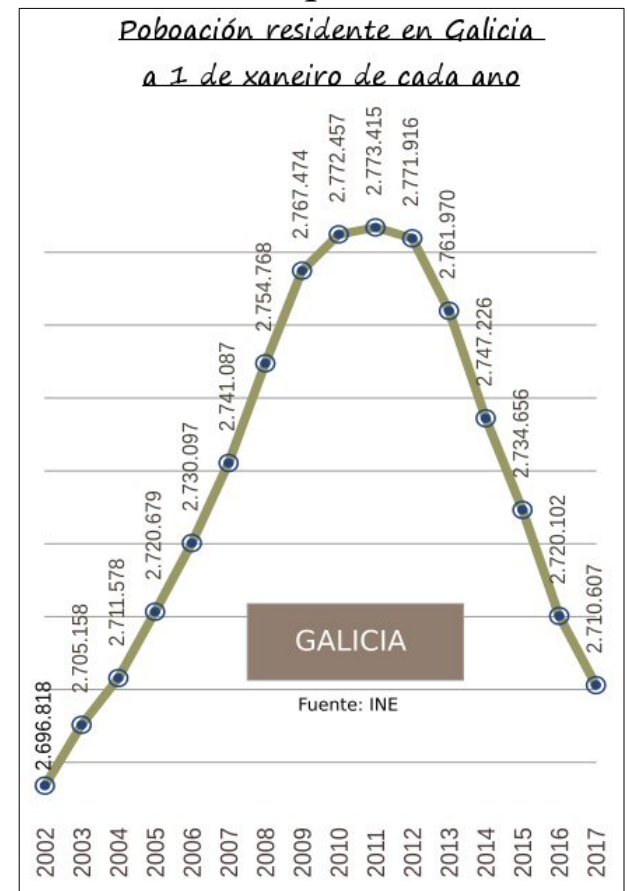
A poboación galega cae a rexistros dos anos 50

O número de habitantes está a punto de baixar dos 2,7 millóns de habitantes. O saldo migratorio é o mellor desde o ano 2008

Só a inmigración logra salvar a Galicia de caer por debaixo dos 2,7 millóns de persoas. **Hai máis de trinta anos que o número de defuncións supera ao de nacementos** e, segundo os datos provisionais publicados esta mañana polo INE, en 2017 houbo 13.522 mortes máis que nacementos. O nº de habitantes sitúase así en 2.703.290, un rexistro que debuxa unha línea decadente desde o ano 2011 e presenta un valor similar ao dos anos 50 do pasado século. O saldo vexetativo é tamén negativo en España, cunha perda de 31.245 persoas, sendo Galicia a Comunidade con peor saldo en 2017, seguida por Castela-León, Asturias e País Vasco.

A **chegada de estranxeiros** á Comunidade parece o único que poida **frear a sangría demográfica que padece**. Desde o ano 2015, o nº de inmigrantes supera aos emigrantes, que este ano bate o seu mellor rexistro desde o 2008. Máis de 17.000 persoas asentáronse en Galicia, superando en case 12.000 aos que cambiaron a súa residencia ao estranxeiro. Sen embargo, **os movementos internos de poboación cara a outras Comunidades son negativos** en Galicia desde o ano 2013, aínda que esta cifra reduciuse a 212 no ano 2017, desde os case 2.000 habitantes perdidos en 2014.

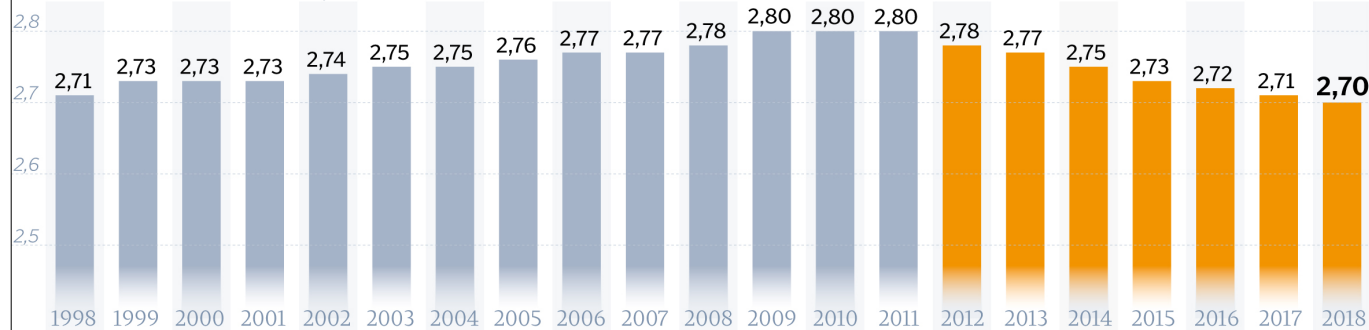
Reelaborado, lavozdeg Galicia.es, 26-6-2018



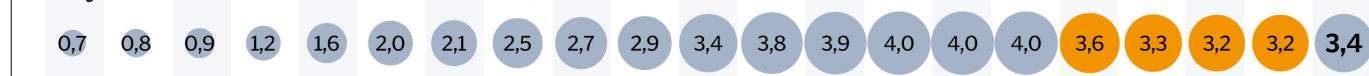
La población gallega en los últimos 20 años

▲ La cifra sube ▼ La cifra baja

Población total En millones de personas



Extranjeros en Galicia En porcentaje sobre el total de población

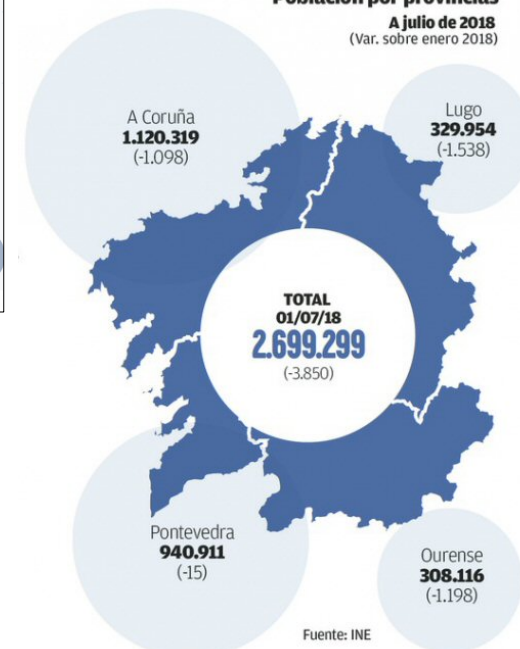


Fuente: INE

LA VOZ

Población por provincias

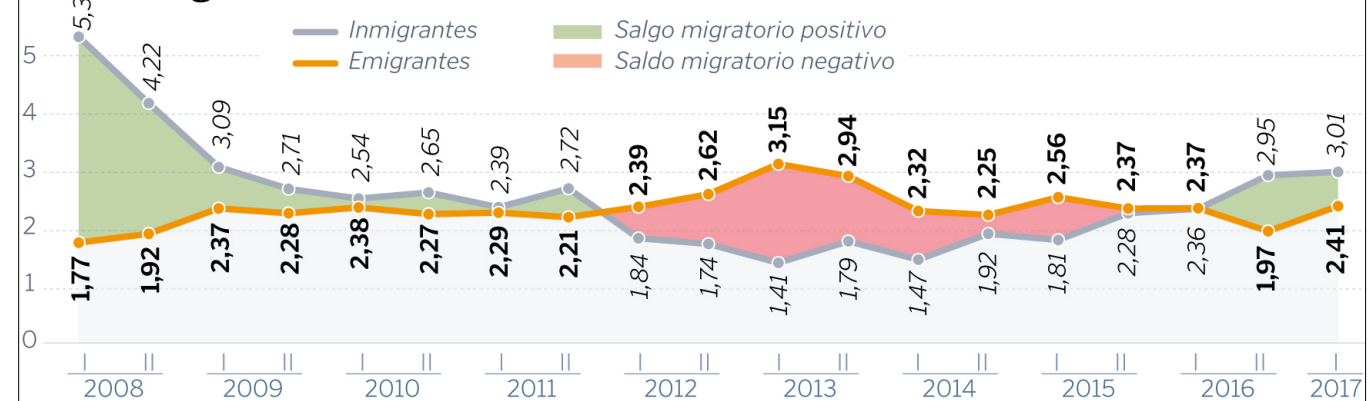
A julio de 2018
(Var. sobre enero 2018)



Fuente: INE

Migración en Galicia desde el inicio de la crisis

En miles de personas



Fuente: INE

LA VOZ

A pesar do recente aumento da inmigración, Galicia é a segunda Comunidade onde é menor a presenza de estranxeiros, ao representar són un 3,4% do total da poboación; unicamente é menor en Extremadura (2,4%).

A Narón se lle resisten os 40.000 habitantes

A oitava cidade de Galicia presume de ter aumentado a súa poboación a pesar da crise económica

Celebrouse a bombo e platillo, pero os datos oficiais de poboación afastan paso a paso a Narón dos célebres 40.000 habitantes. Un vistazo ao padrón continuo da última década confirma que a oitava cidade de Galicia aínda segue cerca desa cifra redonda. Pero superar esa barreira parece agora máis complicado que antano. Desde o Concello poñen en valor o feito de que foi o único municipio da zona que medrou en plena crise económica. E en paralelo, agudizábase a sangría demográfica de Ferrol.

Un repaso rápido aos datos do INE permite observar o crecemento vertixinoso vivido no arranque do s.XXI, en pleno bum inmobiliario e con pisos a prezos máis que competitivos. O Concello tiña 29263 residentes en 2002 e no ano 2009 xa contabilizaba 37.712 veciños, o que lle permitiu superar a Vilargarcía en número de residentes.

A crise económica e industrial levou á estabilización da poboación a partir de 2011, a un de xaneiro de 2014 a cifra de veciños ascendía a 39.574 e en outubro dese ano alcanzáronse os 40.000. Desde entón, produciuse unha lixeira caída, ano a ano, ata os 39.582 que ten hoxe. Segundo apuntan desde a área de estatística municipal, as continuas altas e baixas no padrón débense a que son moitos os veciños que teñen que cambiar de lugar de residencia debido a temas laborais.



Reelaborado, lavozdeg Galicia.es, 29-1-2018

A pob. de Narón nacida no propio municipio non alcanza o 30%