

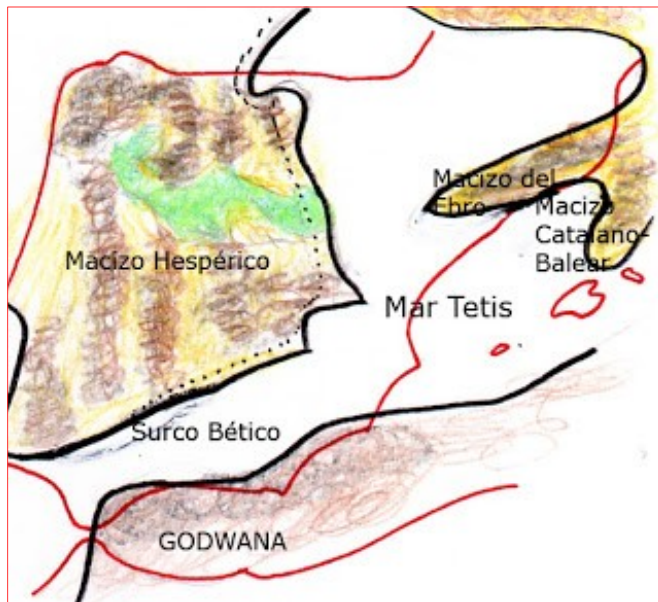
Tema ABAU



Tema 2

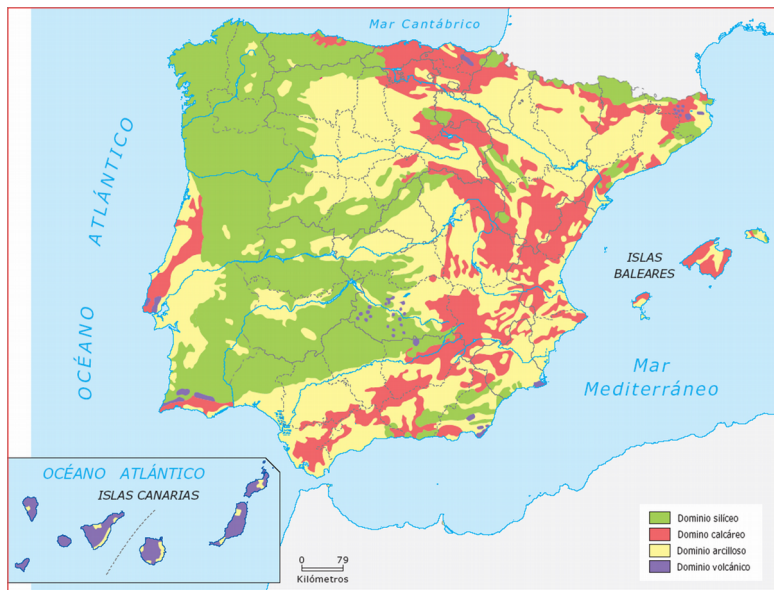
► *Formación e evolución xeomorfolóxica da Península Ibérica e das Illas Canarias e Baleares.*

- *Formación e evolución xeomorfolóxica da Península Ibérica e das Illas (da Era Arcaica ao glacialismo cuaternario).*



Prácticos ABAU - Tema 2

- Comentario guiado dun fragmento de mapa topográfico: identificación das coordenadas xeográficas, máximas e mínimas altitudes, zonas de maiores e menores pendentes, principais cursos fluviais e orientación dos mesmos.
- Mapa litolóxico de España.
- Debuxos, imaxes e gráficos con tipos de modelado: granítico, cárstico.



Conceptos ABAU - Tema 2

Tectónica de placas (páx 22)

Meseta (páx. 33)

Aluvi3n (páx 27)

Foz (páx 29)

Ría (páx 40)

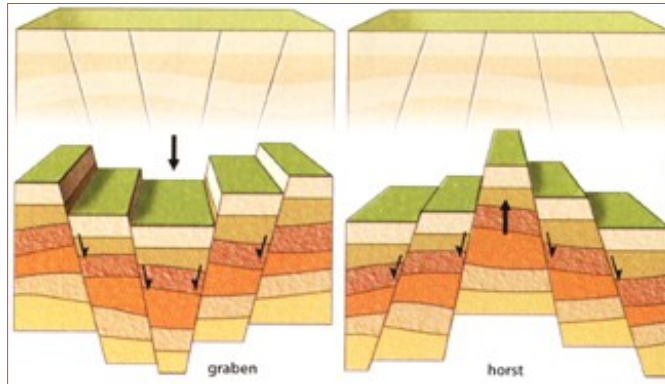
T3mbolo (páx 40)

Z3colo (páx 23)

Macizos antiguos (páx 23)

Cordilleiras de pregamento (páx 24)

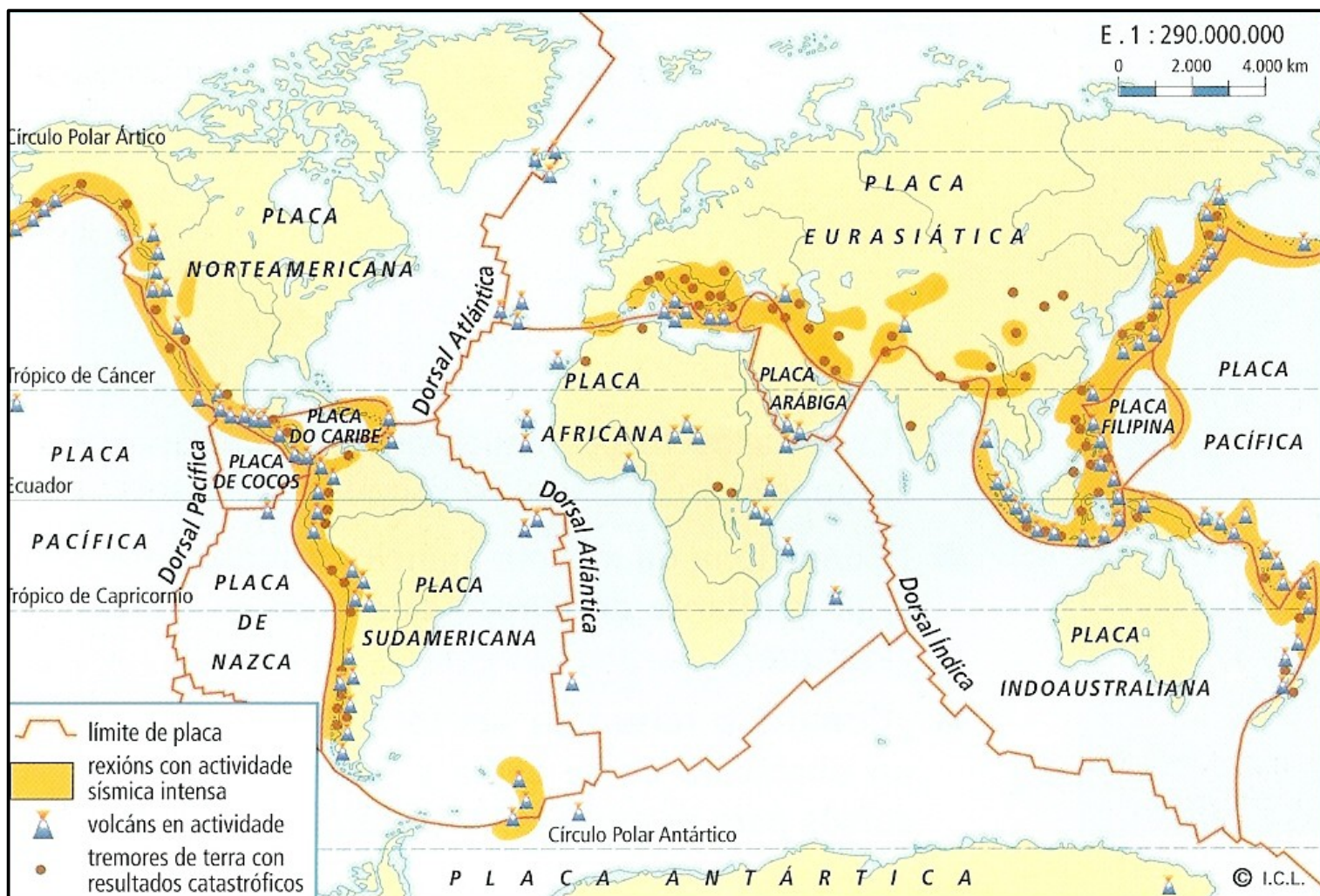
Cuncas sedimentarias (páx 24)

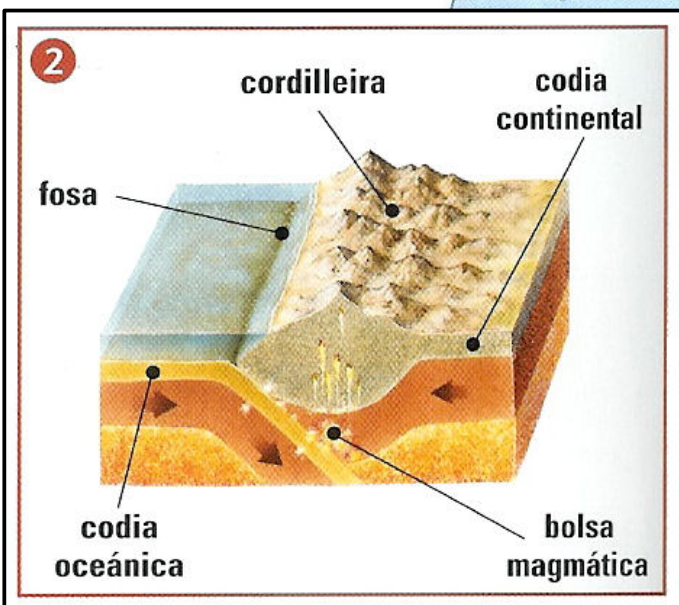
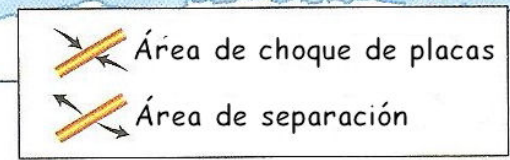
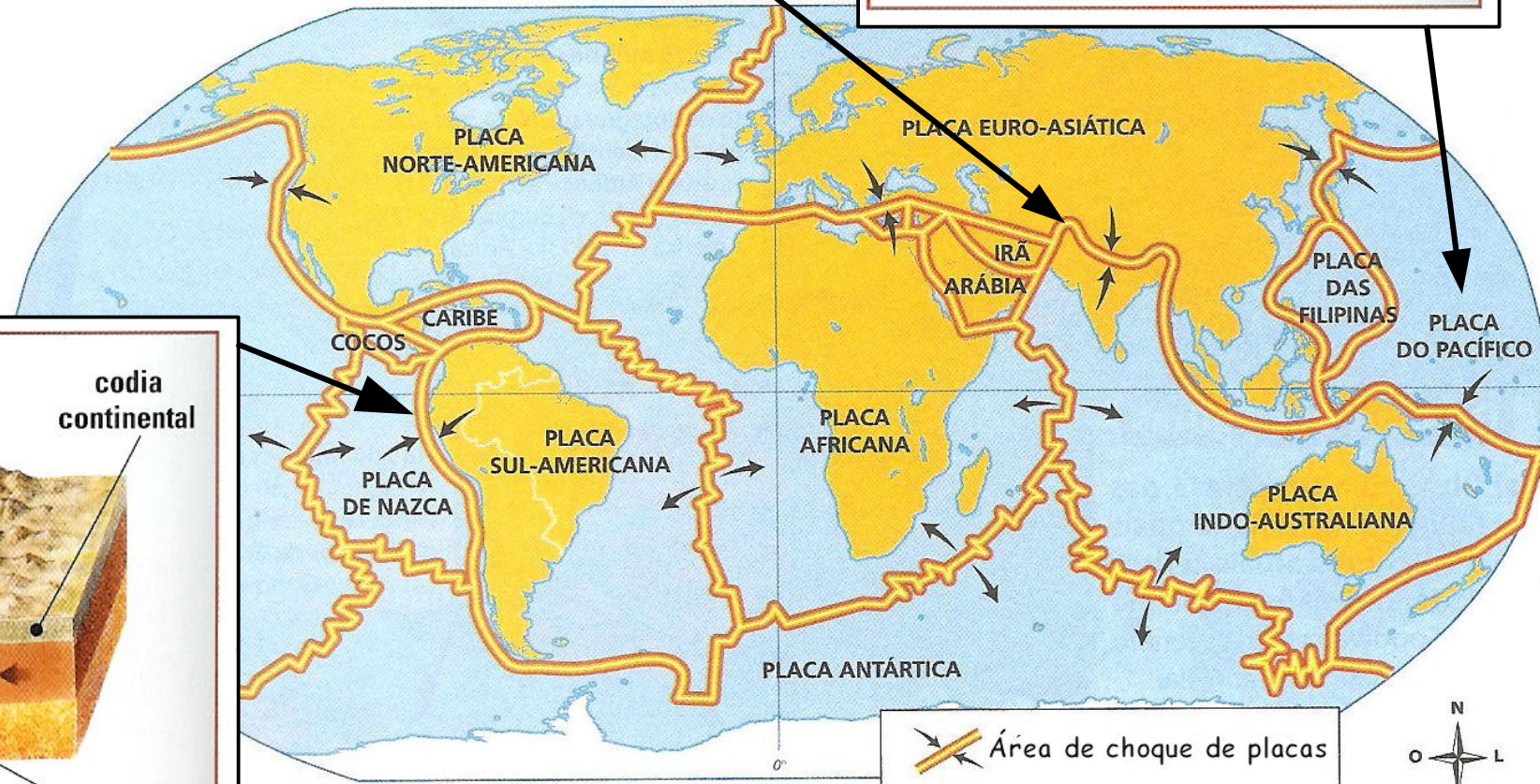
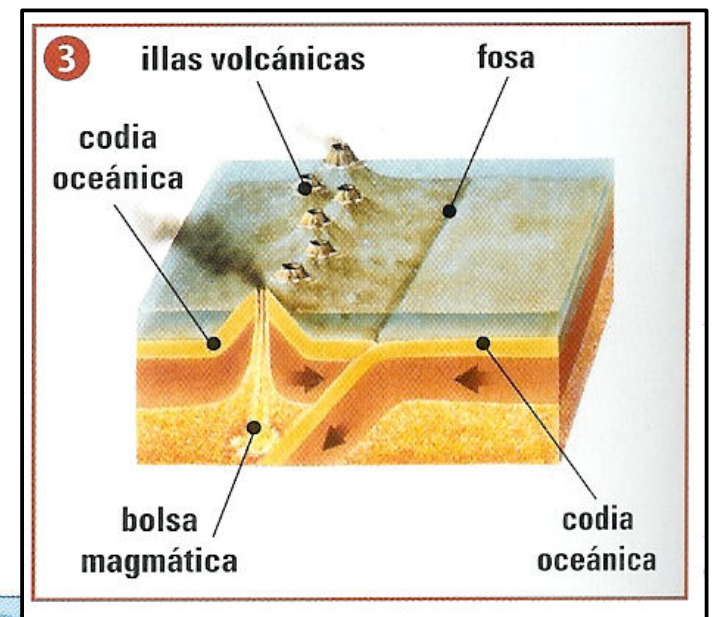
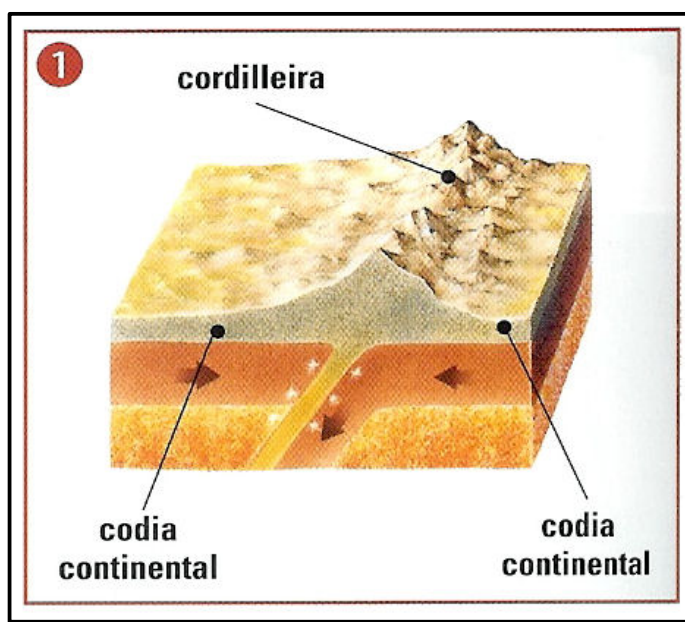


Tectónica de placas

É a teoría máis aceptada para explicar a orixe do relevo terrestre. Establece que a litosfera está fragmentada nunha serie de placas que se desprazan sobre a *astenosfera*, capa «branda» que forma parte do manto superior.

Os movementos destas placas provocan que unhas se separen progresivamente e outras choquen entre si. Estes movementos explican, en gran parte, os procesos oroxénicos ou de formación de montañas e a existencia de zonas volcánicas e sísmicas.





Meseta

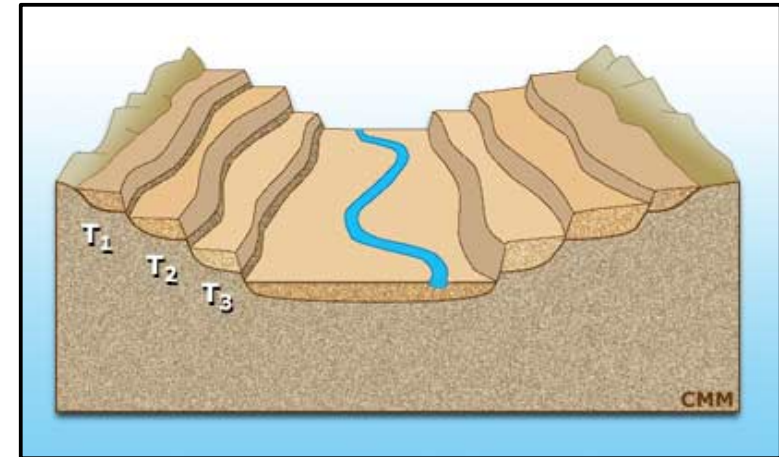
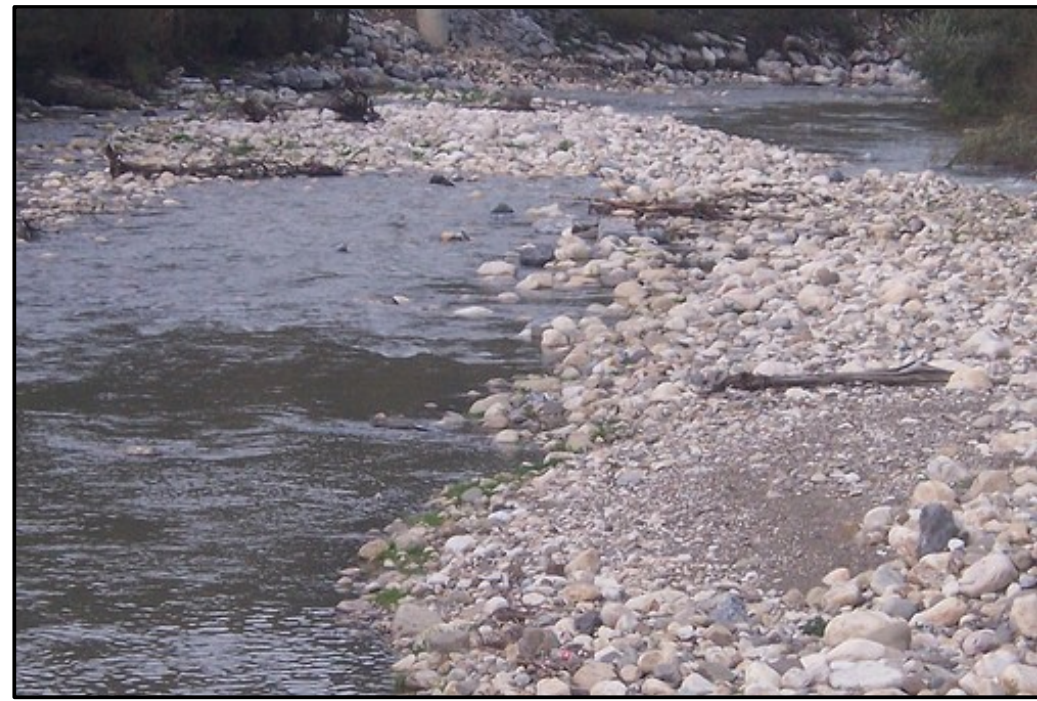
Superficie plana ou levemente ondulada que se atopa elevada sobre o nivel do mar, xeralmente a máis de 400 m. de altitude.

Na Península Ibérica destaca a presenza da *Meseta central*, unha chaira elevada situada a uns 600-800 m. de altitude. Trátase dun antigo macizo xurdido na oroxénese herciniana da Era Primaria, arrasado pola erosión e deformado pola oroxénese alpina da Era Terciaria, que fixo xurdir as cordilleiras interiores (S.Central, M. de Toledo), as concas sedimentarias interiores (Submeseta Norte e Sur) e os rebordos montañosos (Macizo Galaico-Leonés, C.Cantábrica, S.Ibérico e S.Morena)



Aluvi3ns

Son restos miúdos de rochas (areas, grava, arxila ou lodo) arrastrados e depositados transitoria ou permanentemente por unha corrente de auga cando non ten forza suficiente para transportalos. Acumúlanse nas canles das correntes ou nas súas chairas de inundación e nos deltas.



Foz

Val estreito e profundo, limitado por paredes abruptas case verticais. Estas formacións son provocadas pola erosión fluvial sobre terreos moi duros, integrados por rochas calizas (aínda que tamén poden aparecer en rochas metamórficas, magmáticas...). Xeralmente denomínanse *gargantas* ou *canóns*, cando describen un arco coñécense co nome de *foz*. En España destacan, entre outras, as foces do río Duratón en Segovia e a garganta do río Cares na Cordilleira Cantábrica.

Foz do río Duratón



Garganta do Cares

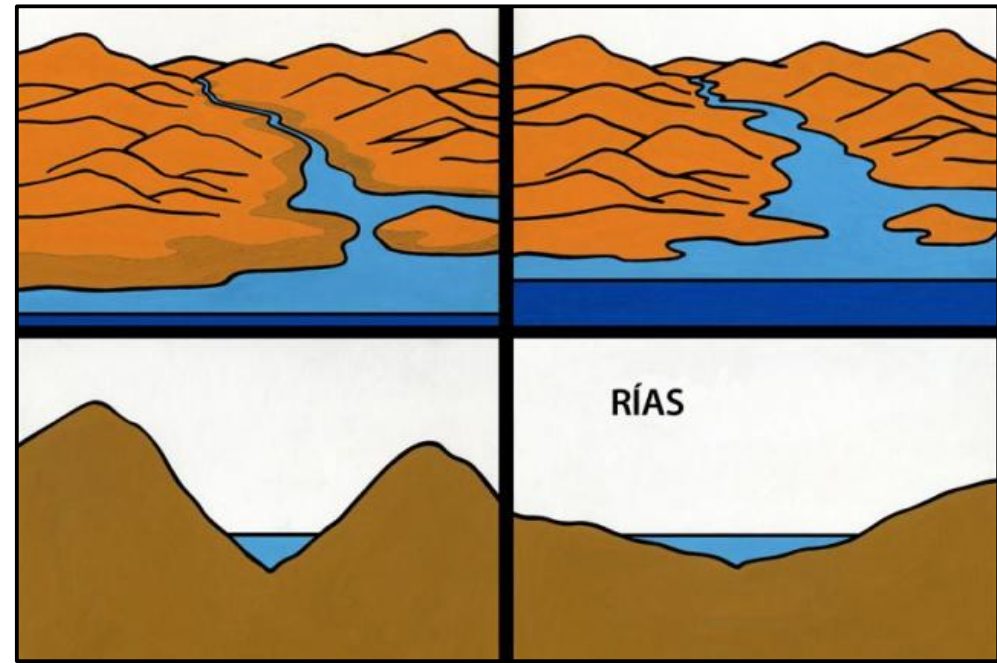
Canón dos Arcos, Calomarde, Teruel



Ría

Brazao alongado de mar que penetra no continente e que está sometido á acción das mareas. Trátase da parte final dun val fluvial (desembocadura) que foi inundada polo mar. Ese asolagamento pode estar relacionado cunha elevación do nivel do mar ou cun afundimento da costa.

As rías son un accidente xeográfico típico do **litoral galego**, onde dan lugar a unha costa profundamente recortada. A súa existencia pódese relacionar coa estrutura do Macizo Galaico, fracturado por numerosas fallas ocupadas pola rede fluvial, que foron invadidas polo mar, dando lugar a rías que chegan a penetrar ata 35 km no interior, como as de Arousa ou Pontevedra.



Vista da Ría de Ferrol desde o Monte de Ancos



Tómbolo

Barra de area, cantos e gravas que une a costa cunha illa ou illote próximo, convertíndoa nunha pequena península. Pode ser dobre cando son dúas as barras areentas, quedando un lago entre as dúas.

En España son importantes exemplos o Tómbolo de Peñíscola, en Castellón, ou o Peñón de Ifach de Calpe, en Alicante. En Galicia podería citarse o formado pola praia de A Lanzada, que une a península de O Grove ao resto da costa.

Peñón de Ifach de Calpe, Alicante



O GROVE

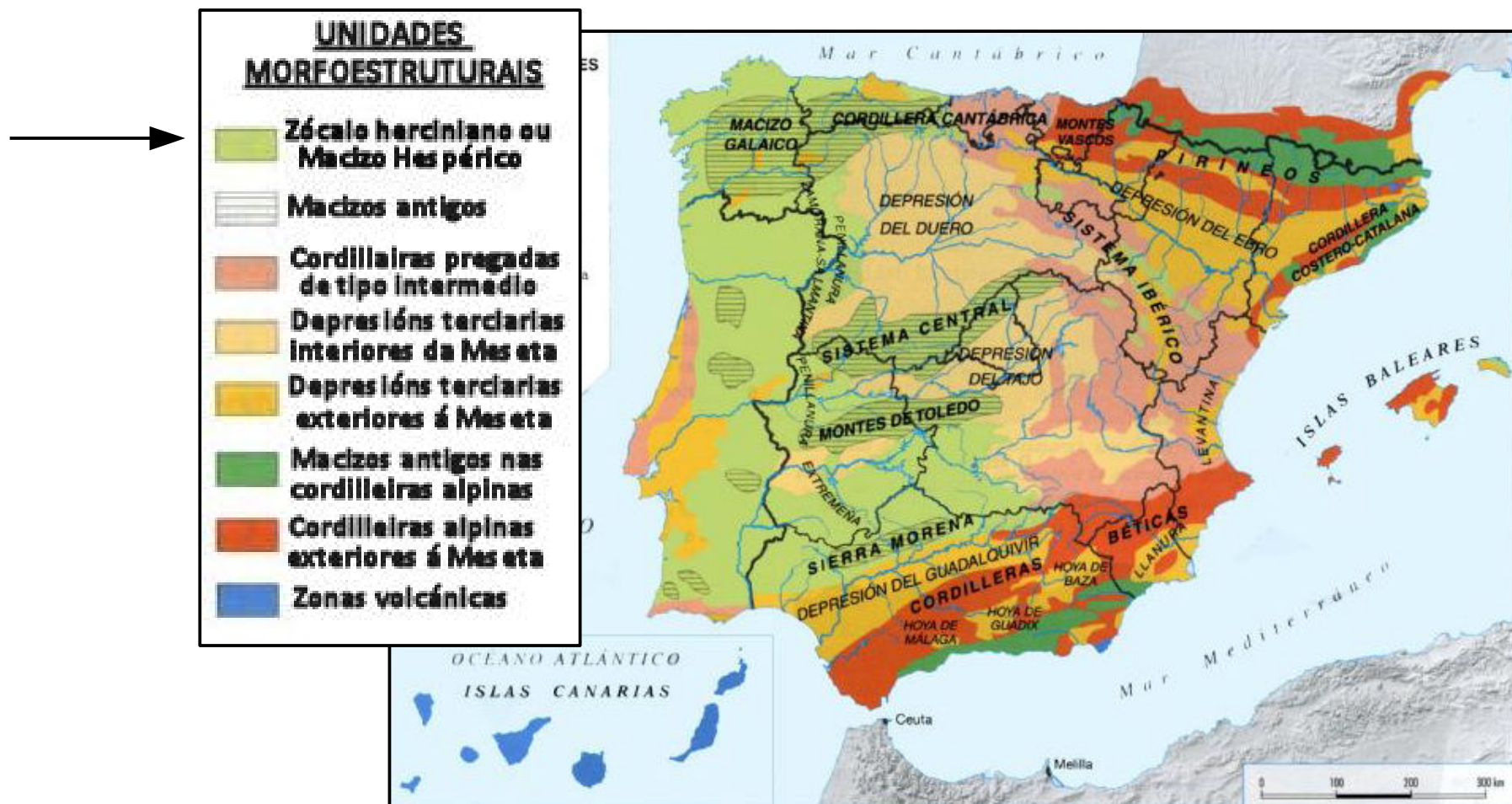
Ría de Arousa



Pensión Casa Angelina
c/ Torre nº 4 - San Vicente
36988 - O Grove
PONTEVEDRA
Tel.: 986 738 167
www.casaangelina.com
reservas@casaangelina.com



Os **zócolos** son chairas ou mesetas formadas na Era Primaria como resultado do arrasamento pola erosión das cordilleiras xurdidas na oroxénese herciniana desta mesma era. Os materiais paleozoicos son rochas silíceas moi ríxidas (granito, lousa, cuarcita e xistos). Se non se ven afectados por novas presións, constitúen relevos horizontais, que ocupan extensas áreas na metade occidental da Península (Penechairs de Salamanca e Estremadura). Pero ante novos empuxes oroxénicos non se poden pregar, senón que se fracturan, orixinando unha estrutura xermánica de bloques elevados (horst) e afundidos (graben ou fosas tectónicas).



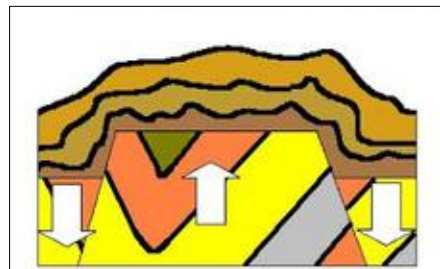
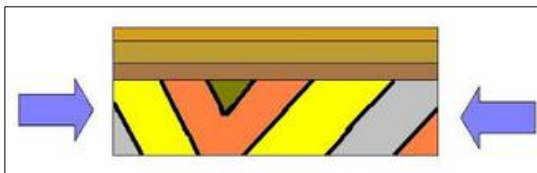
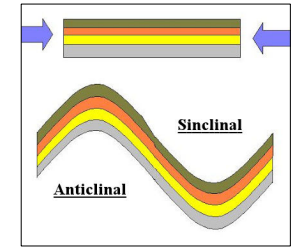
Os **macizos antigos** (horst) son montañas formadas na Era Terciaria como resultado do rexuvenecemento ou novo levantamento dun bloque do zócolo a causa da oroxénese alpina. Polo tanto, os seus materiais son paleozoicos (granito, lousa, cuarcita e xistos), e na actualidade presentan formas redondeadas e cumios aplanados, ao ser superficies de erosión elevadas de novo. Na Península, son macizos antigos as serras interiores da Meseta (Sistema Central e Montes de Toledo), o Macizo Galaico-Leonés e a parte occidental da Cord. Cantábrica. Tamén son exemplo de macizos a parte axial ou central dos Pireneos, o norte da Cord. Costeiro-Catalá e as Cord. Penibéticas.



As **cordilleiras de pregamento** son grandes elevacións montañosas xurdidas na oroxénese alpina da Era Terciaria polo pregamento de materiais sedimentarios plásticos, fundamentalmente calcarios, depositados polo mar na Era Secundaria. Na actualidade presentan fortes pendentes e formas escarpadas, xa que, pola súa relativa xuventude, a erosión aínda non as suavizou. Estas cordilleiras son de dous tipos:

- As **cordilleras de pregamento alpinas** (Sistemas Béticos, Pireneos e parte da Cord. Costeiro-Catalá) formáronse ao pregarse os sedimentos depositados nas fosas mariñas ou *xeosinclinais* situadas nas zonas bética e pirenaica. As presións da oroxénese alpina deron lugar a unha **estrutura pregada** na que se alternan cristas (anticlinais) e vales (sinclinais).

- As **cordilleras de pregamento intermedias** (parte oriental da Cordilleira Cantábrica e Sistema Ibérico) formáronse ao pregarse os sedimentos depositados polo mar no rebordo oriental do vello Macizo Hespérico. Ante as presións oroxénicas, o zócolo inferior ríxido fractúrase e a cuberta plástica de materias depositados sobre el prégame, constituíndo unha **estrutura saxoa mixta**.



As **concas sedimentarias** ou depresións son zonas afundidas formadas na Era Terciaria, que se encheron con sedimentos arxilosos e calcarios dispostos horizontalmente en estratos. Na actualidade, presentan relevos horizontais ou suavemente inclinados ou en costa porque non foron afectados por oroxéneses posteriores. O modelado é o resultado da diferente dureza dos materiais e o encaixamento dos ríos foi deixando en realce diferentes tipos de relevo como os páramos, mesas, cerros testigos, etc. Estas concas sedimentarias son de dous tipos:

- As **concas sedimentarias de zócolo** son as depresións interiores das Submeseta Norte e Sur (depresións do Douro, Texo e Guadiana). A súa formación débese ao afundimento dun bloque do zócolo ou Macizo Hespérico a causa das presións da oroxénese alpina.

- As **depresións prealpinas** son as Depresións do Ebro e do Guadalquivir. Localízanse aos lados das cordilleiras alpinas e a súa orixe explícase pola descompresión ou distensión posterior ao levantamento das cordilleiras.

