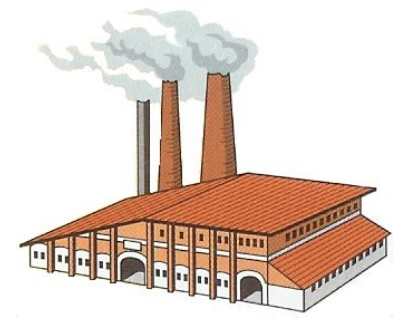


2.- A cidade industrial: ensanches e barrios

- Entre 1/2 s. XIX e o 1º 1/3 do s.XX o proceso de industrialización atrae unha gran cantidade de pob. rural ás cidades.



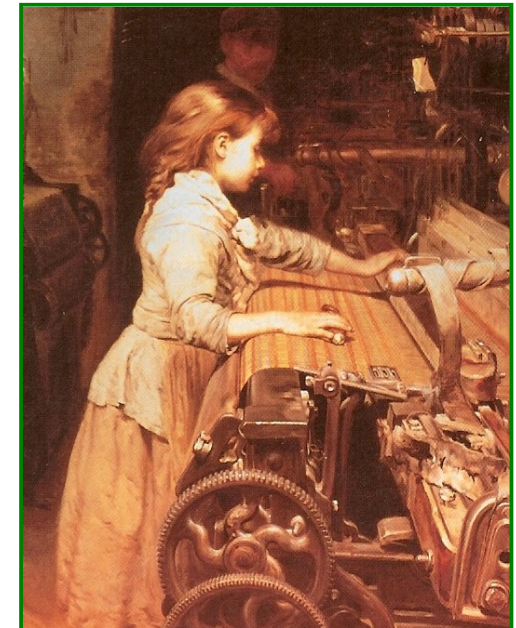
- Nas principais cidades: gran crecemento

- que vai máis alá das murallas, que son derrubadas e substituídas por paseos de rolda ou *bulevares*.

- créanse *ensanches* para a burguesía, preto do casco vello

- na periferia urbana de entón van nacemento *áreas industriais*, *barrios obreiros* e *barrios axardinados*.

- Nas cidades medianas e pequenas: menor crecemento, que se mantén na súa maior parte dentro do límite das murallas.



2.1.-O ensanche burgués

O ensanche é un espazo novo que plasma as ideas da burguesía comercial e industrial.

- ↳ - Orde: plano regular, en dameiro ou cuadrícula.
- Hixiene: dótase á cidade de servizos de pavimentación, rede de sumidoiros, abastecemento de augas e espazos verdes.
- Obtención de beneficios económicos grazas á construción, transportes e o comercio.



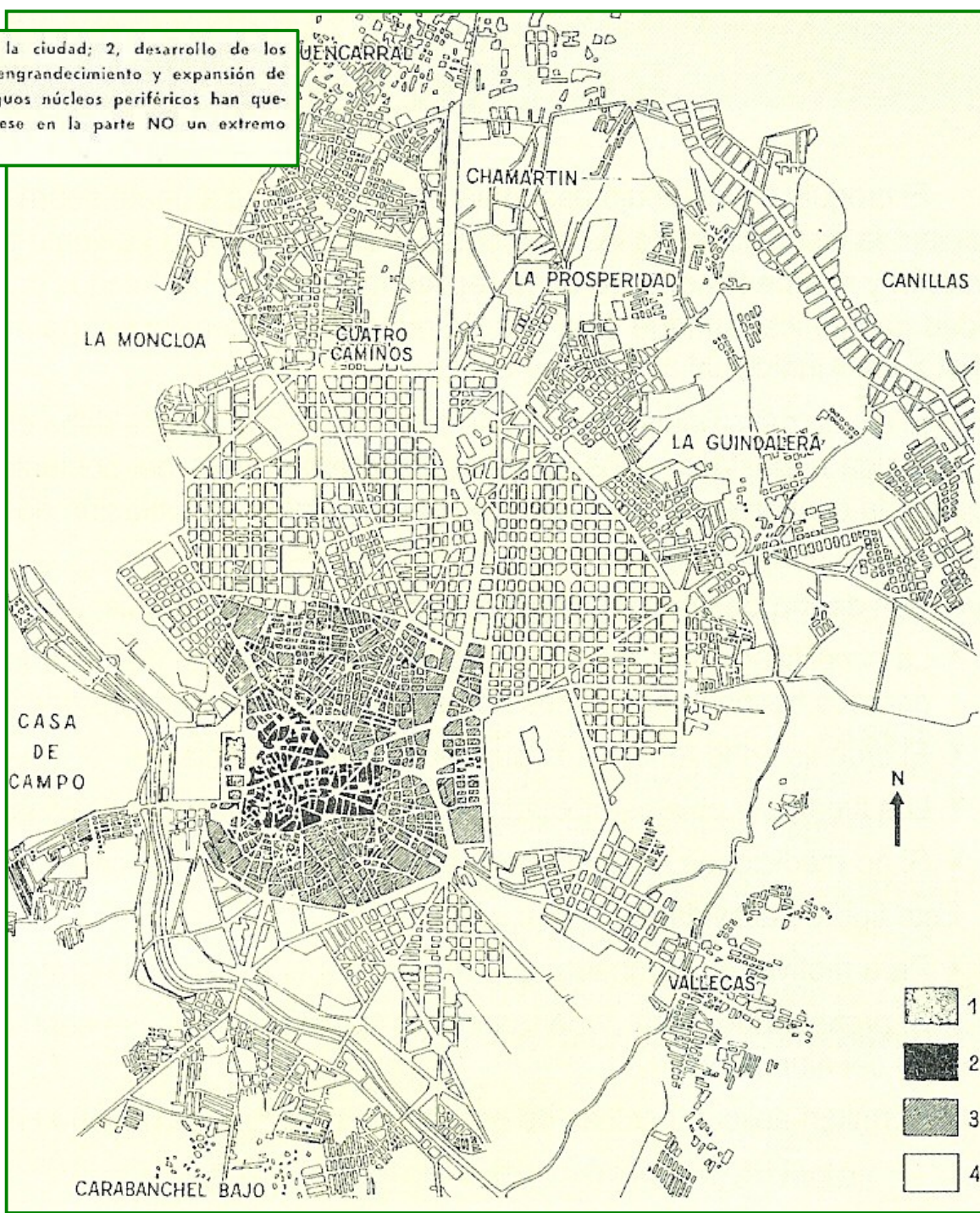
Os primeiros ensanches urbanos foron o de Barcelona, deseñado por Ildefonso Cerdá (1859) e o de Madrid, deseñado por Carlos María de Castro (1860). Logo difundíronse a outras cidades españolas desde finais do s. XIX e no 1º ½ do s.XX.



BARCELONA: Desarrollo urbano. Signos: 1, ciudad romana; 2, ciudad medieval; 3, crecimiento durante los siglos XIV a XVIII; 4, expansión desde mediados del siglo XIX hasta nuestros días. Obsérvese el marcado contraste entre el plano de la ciudad antigua y el trazado geométrico ortogonal del ensanche del siglo XIX.



MADRID: Desarrollo urbano. Signos: 1, primitivo emplazamiento de la ciudad; 2, desarrollo de los siglos XIV a XVIII; 3, crecimiento durante los siglos XVIII y XIX; 4, engrandecimiento y expansión de la ciudad desde mediados del siglo XIX hasta nuestros días. Los antiguos núcleos periféricos han quedado unidos al casco antiguo por el ensanche del siglo XIX. Obsérvese en la parte NO un extremo de la Ciudad lineal, proyectada por A. Soria.

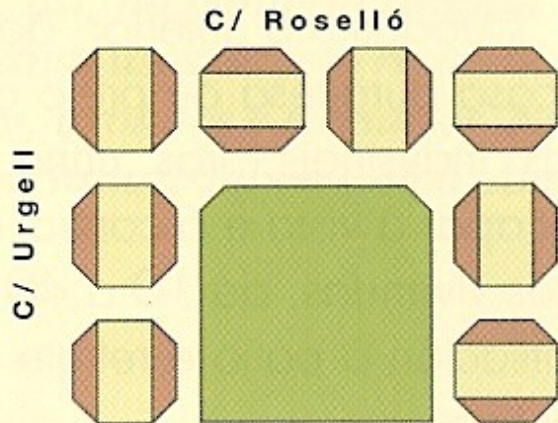


► Características no momento da súa creación

- **Plano regular, en cuadrícula:** rúas rectilíneas e máis anchas que as do casco antigo, que permiten maior fluidez. O trazado en dameiro rómpese coa construción de grandes avenidas que axudan a ordenar e regular a circulación.
- **Trama de baixa densidade,** o trazado ortogonal permite a existencia de quinteiros amplos, abertos por un ou dous lados, con espazos ocupados por xardíns no seu interior.
- A **edificación** incluía palacetes e vilas axardinadas ou inmobles de mediana altura, de estilo historicista.

DENSIFICACIÓN PROGRESIVA DOS QUINTEIROS CERDÁ

Edificación Xardín privado Xardín público



1ª Fase: Edificación parcial do perímetro dos quinteiros



Usos do solo residencial:

- Sobre todo burgués

- debido aos altos prezos da vivenda e do solo.

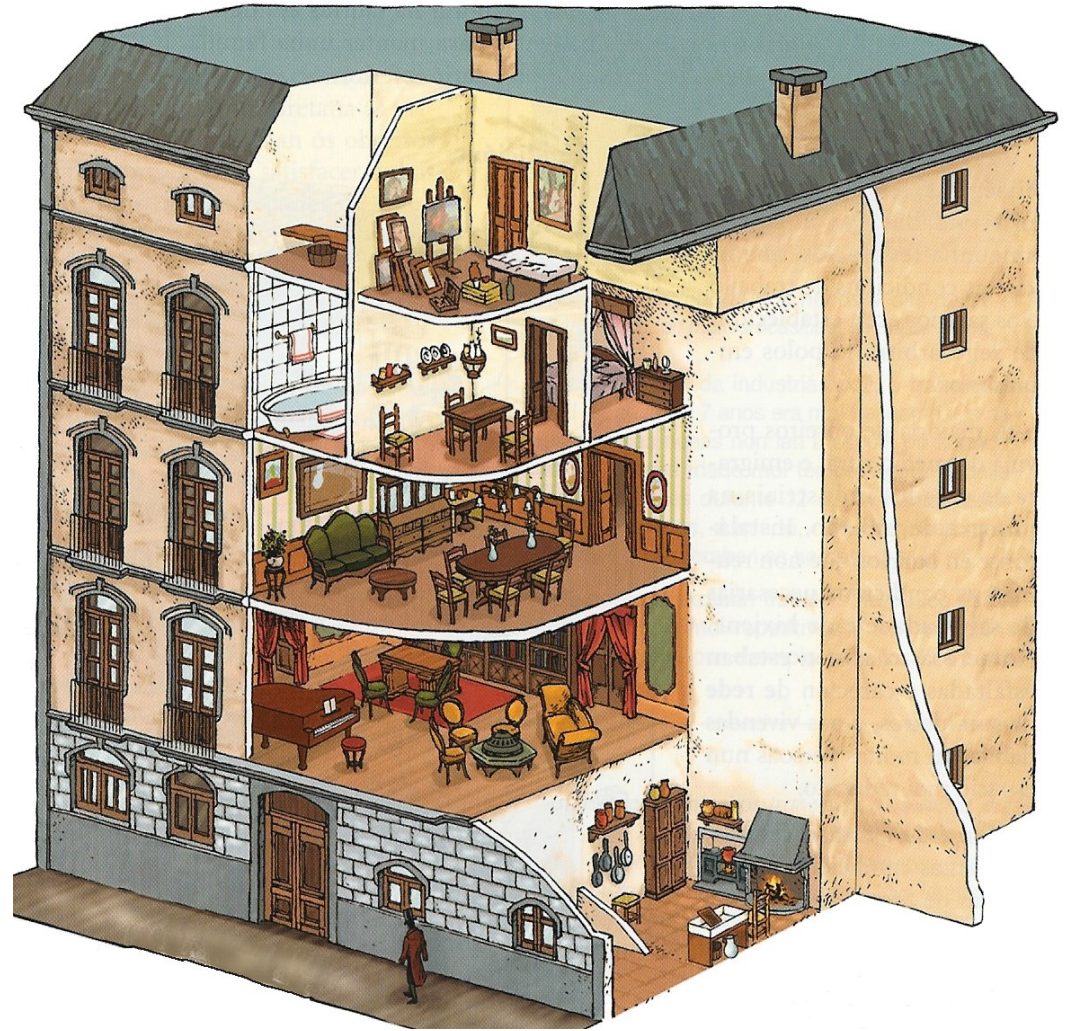
- aséntanse nos sectores máis próximos e mellor comunicados co casco antigo.

- Os grupos sociais de menor nivel ocupan.

- as áreas máis distantes e peor comunicadas co casco antigo.

- as casas son de menor calidade e tamaño.

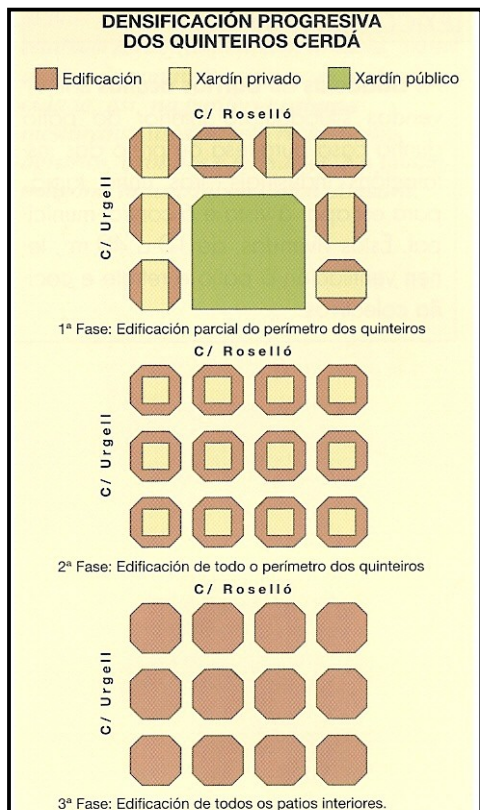
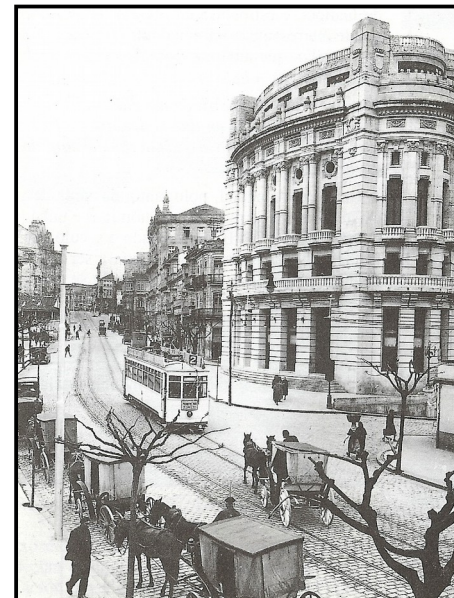
- Ás veces algúns traballadores ocupan os sotos, faiados e patios das casas burguesas.



► Co paso do tempo o ensanche modifícase

-**Pasa a ser o espazo central**, ao mellorar a súa accesibilidade grazas ao transporte urbano...

-**A trama densifícase**: os quinteiros rematan por ser construídos por todos os lados e levántanse edificios en espazos pensados para ser patios interiores ou parques.



*Eixample de
Barcelona*





PERIFERIA: Debido a diferentes causas la ciudad ha tenido un crecimiento demográfico lo supuso que creciese dando lugar a áreas fuera del ensanche, como Horta, Gracia o Sarriá.

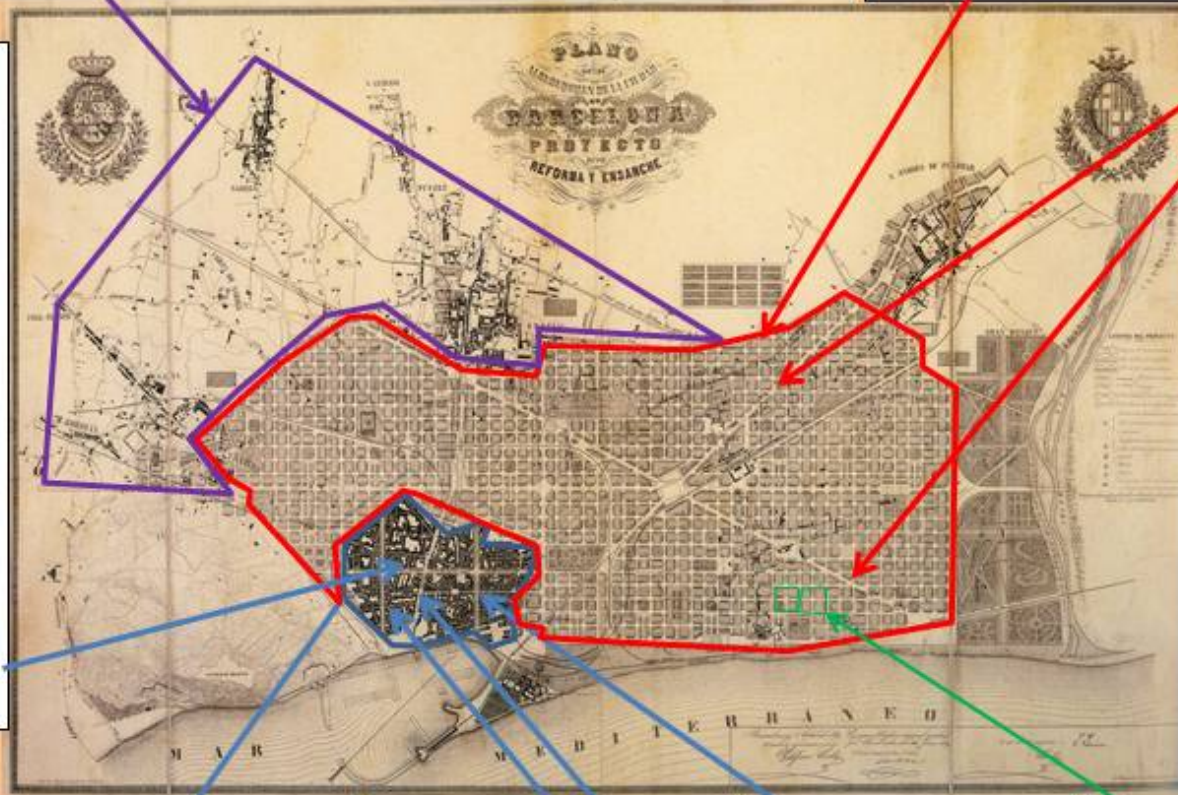
Estas zonas presentan un plano más irregular que el del ensanche, excepto algunas como el Barrio de Gracia.

Encontramos zonas residenciales, industriales, y comerciales

ENSANCHE: Proyecto de 1859 más grande y mejor desarrollado en España. Destaca por su plano ortogonal. En el se encuentran monumentos modernistas como: la Casa Batlló y la Sagrada Familia.

CASCO HISTÓRICO:

la ciudad fue fundada por los romanos con un plano ortogonal que desapareció durante la Edad Media. El recinto medieval se corresponde con un plano anárquico de calles estrechas cortas y retorcidas. Rodeado de una muralla.



MERIDIANA Y DIAGONAL: amplias calles que rompen el plano ortogonal para facilitar el desplazamiento.

MURALLAS: en 1854 se derriban las murallas para edificar la nueva ciudad. Estas murallas son de la época medieval.

RAMBLAS: Se acondicionan y amplían en el s XVIII y obligan a derribar parte de la muralla.

VIA LAYETANA: une el ensanche con el puerto. Se construye en 1907.

El plano ortogonal esta formado por unas estructuras características llamadas "manzanas achaflanadas"

- A **edificación verticalízase**, levantándose áticos e sobreáticos, ademais substitúense as vilas burguesas e casas de vivendas máis modestas por bloques de pisos, sobre todo na década de 1960.



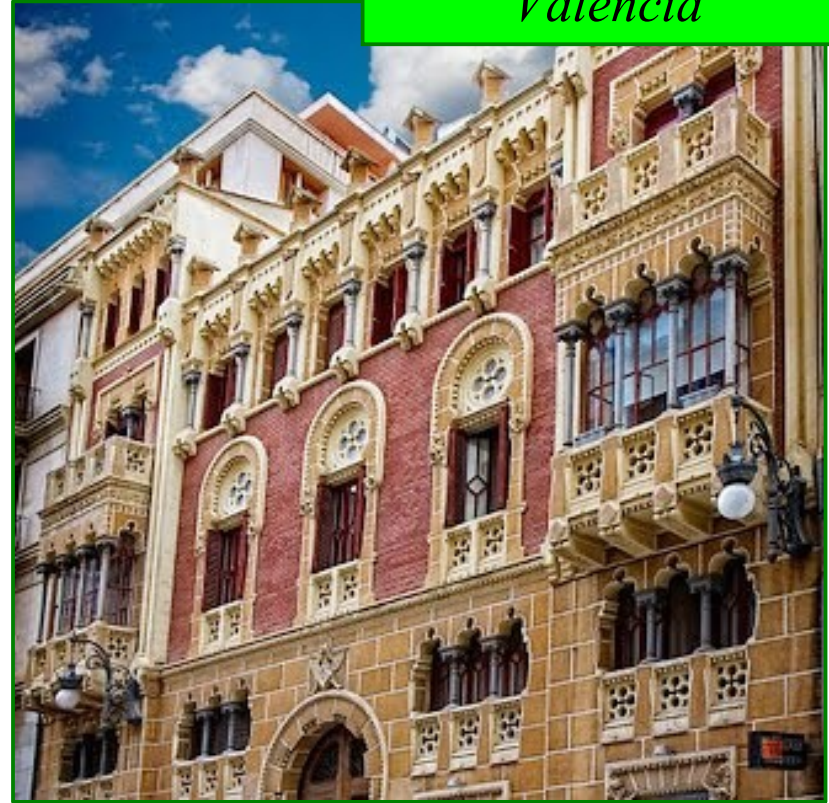
*Ensanche de
A Coruña*

- Nos **usos do solo**, o ensanche comeza a recibir **funcións terciarias**, que provocan unha división

- área residencial e cara para a burguesía.

- sector terciarizado, que se estende desde o centro histórico cara as rúas principais, dominado por comercios e oficinas.

*Casa dos Dragóns,
Valencia*



*Banco Pastor, Vigo
1918*

► Na actualidade, as zonas de maior accesibilidade son recuperadas con obras de modernización e embelécense, para seguir atraendo actividades terciarias.



Plaza de Lugo. 28-3-1988



*Remodelación da Praza de Lugo,
A Coruña*

Remodelación do Mercado de Colón (1916), Valencia



2.2.-Os barrios obreiros e industriais dos arredores

-As **instalacións industriais** creadas no s. XIX establécense na **periferia urbana** daquel momento, máis alá do ensanche e do casco vello.

Xunto

- ás principais vías de acceso á cidade
 - aos portos e ás estacións de ferrocarrís, arredor das cales van aparecendo: apeadoiros, talleres, mercados centrais, matadoiros...
- Escasa valoración do solo

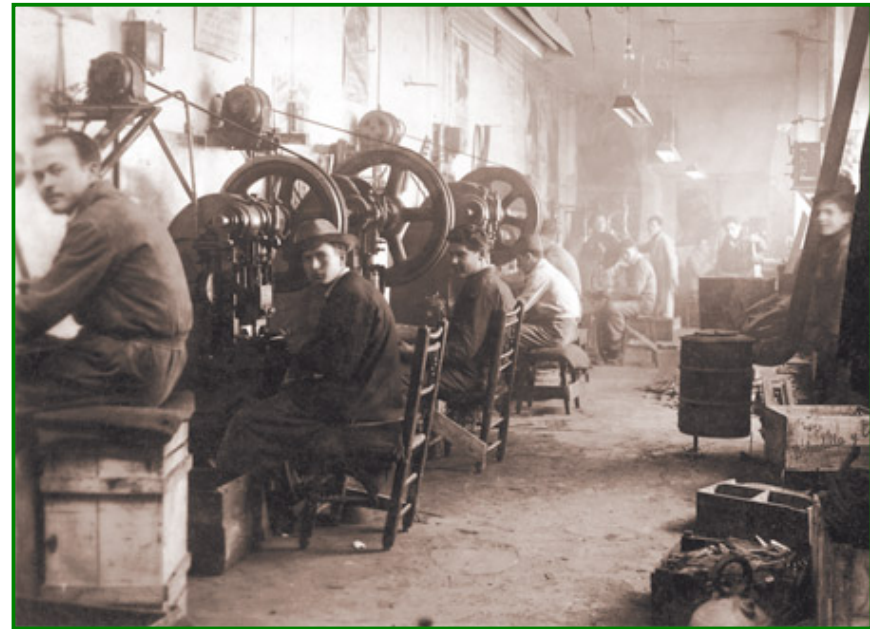
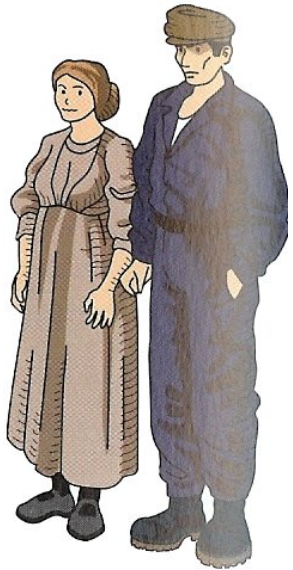


-Os **traballadores** emigrados á cidade non poden instalarse

- no casco antigo
 - as áreas + valoradas son caras e están ocupadas pola burguesía
 - os espazos deteriorados xa teñen unha alta ocupación
- no ensanche burgués → o alto prezo da vivenda impedíalles a súa ocupación, agás nos sotos, áticos, patios interiores: *barrios ocultos*

Por iso instálanse en **barrios proletarios marxinais**, que nacen

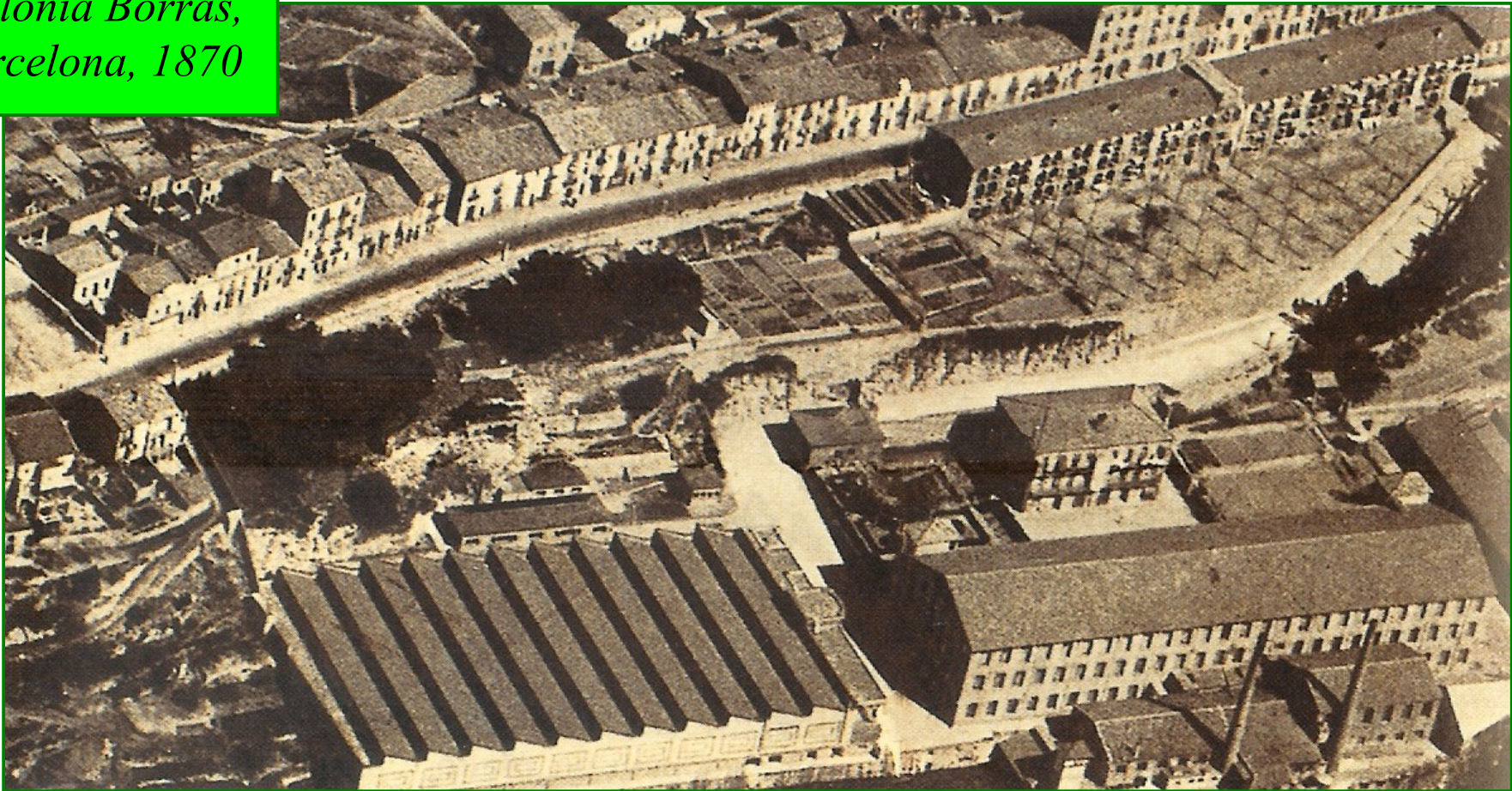
- arredor do ensanche burgués
- nos arrabaldes, ao longo das estradas que saían da cidade ou xunto ás fábricas (colonias), estacións de ferrocarril...



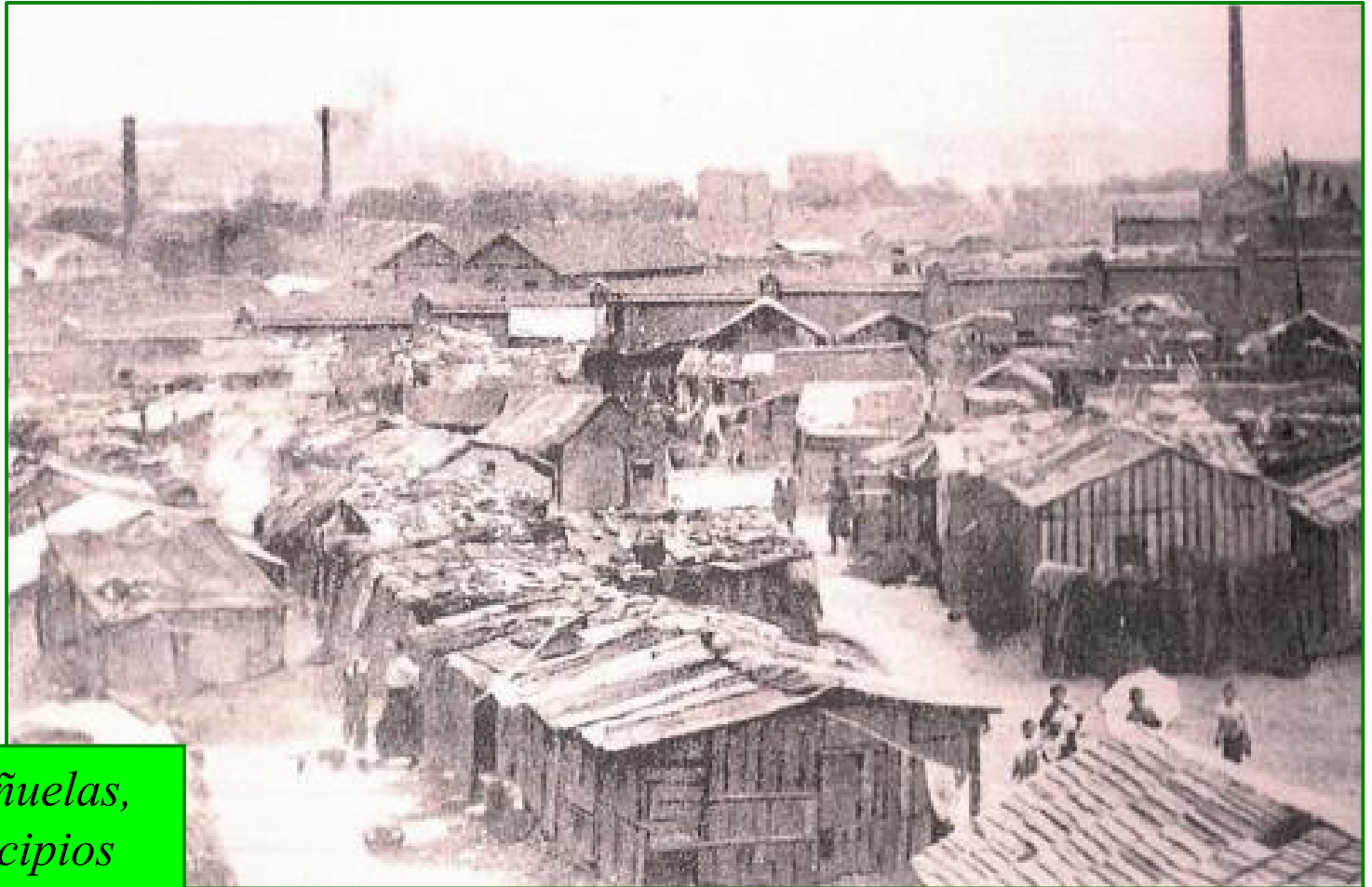
► Características no momento da súa creación

- **Plano xeralmente desorganizado**, xa que xorden de parcelamentos privados e incontrolado do solo rústico da periferia urbana.
- **Trama** pechada e densa e na **edificación** inclúense vivendas de escasa calidade e de reducidas dimensións, unifamiliares ou en pisos.

*Colonia Borrás,
Barcelona, 1870*

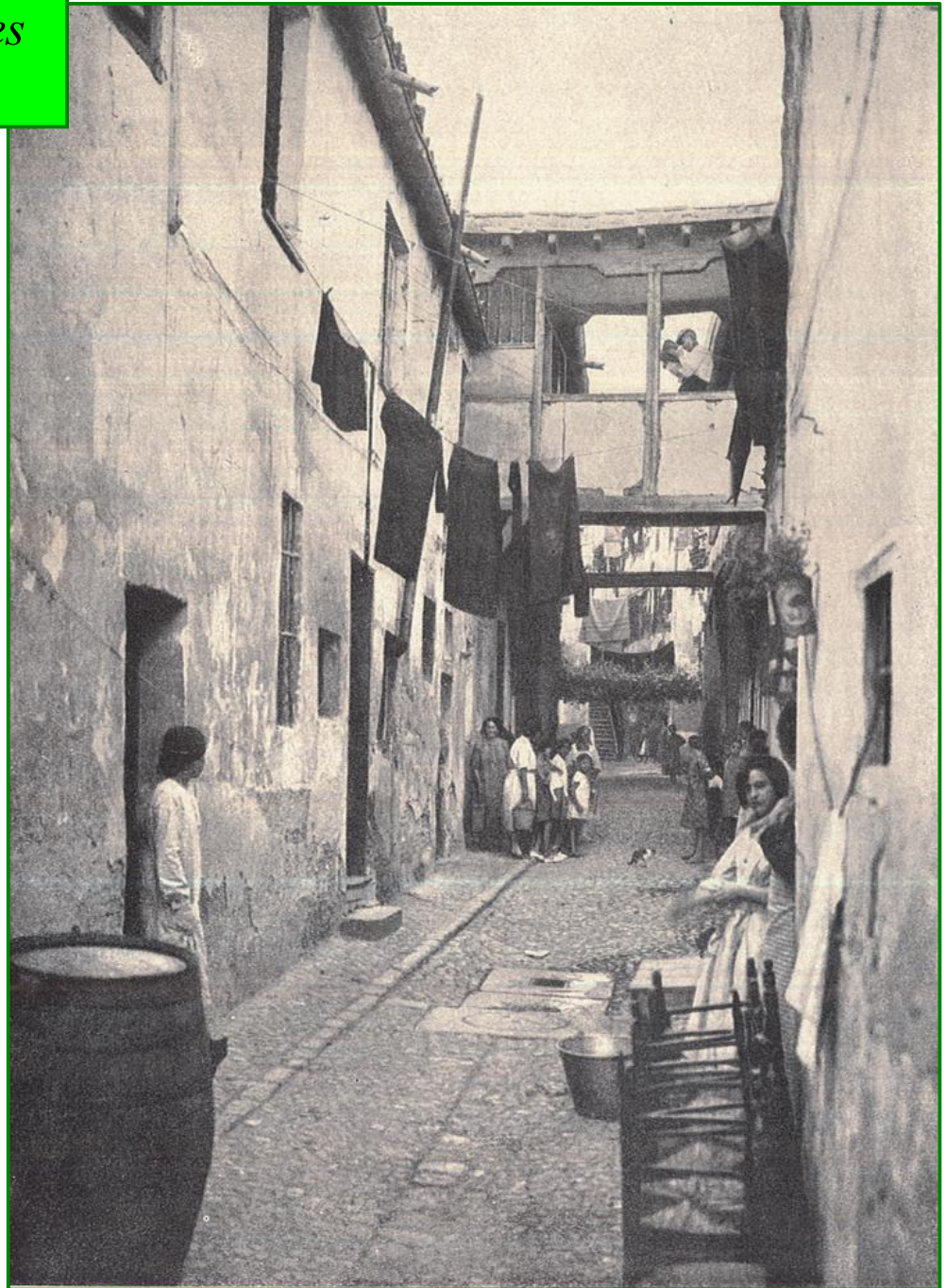


- Os **usos do solo** mesturan tanto funcións residenciais nas vivendas obreiras, como funcións industriais nas fábricas e talleres, almacéns...
- As **infraestruturas** de transporte, os servizos e os equipamentos (electricidade, alcantarillado...) son escasos, polo que estes barrios convértense en foco de enfermidades infecciosas, descontento social, e sofren un progresivo deterioro...



*Barrio de Peñuelas,
Madrid, principios
s.XX*

*Barrio de La Latina, arrabaldes
de Madrid, principios s.XX*



*Colonia tèxtil de
Viladomíu, Barcelona,
2^a ½ s.XIX*



<http://chimevapor.wordpress.com/2009/03/25/las-colonias-viladomiu-vell-y-viladomiu-nou-ironella/>

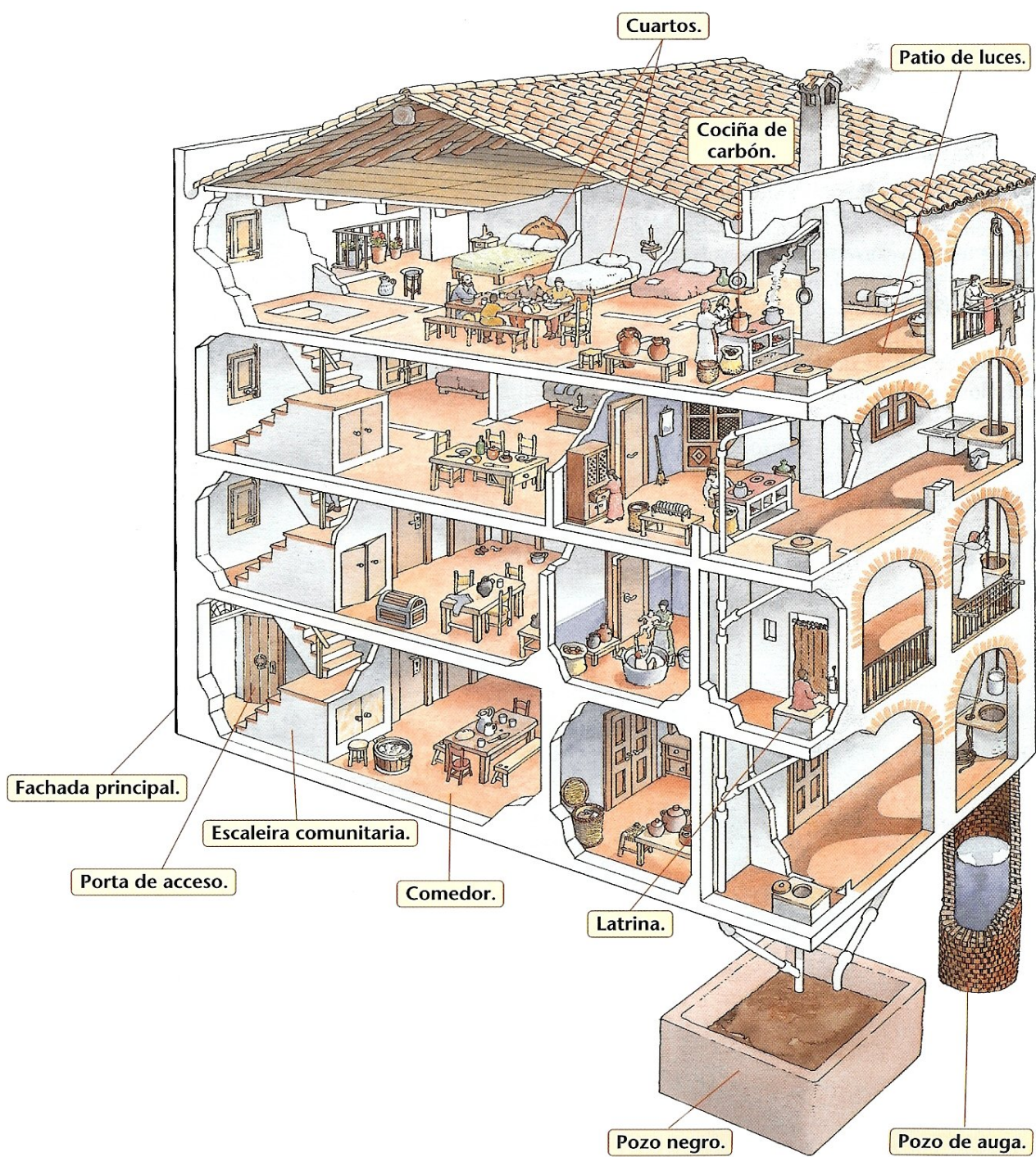
*Colonia tèxtil de
Viladomíu, Barcelona,
principios do s.XXI*





*Colonia mineira de
Santa María de Suria,
Barcelona, 1918-9*



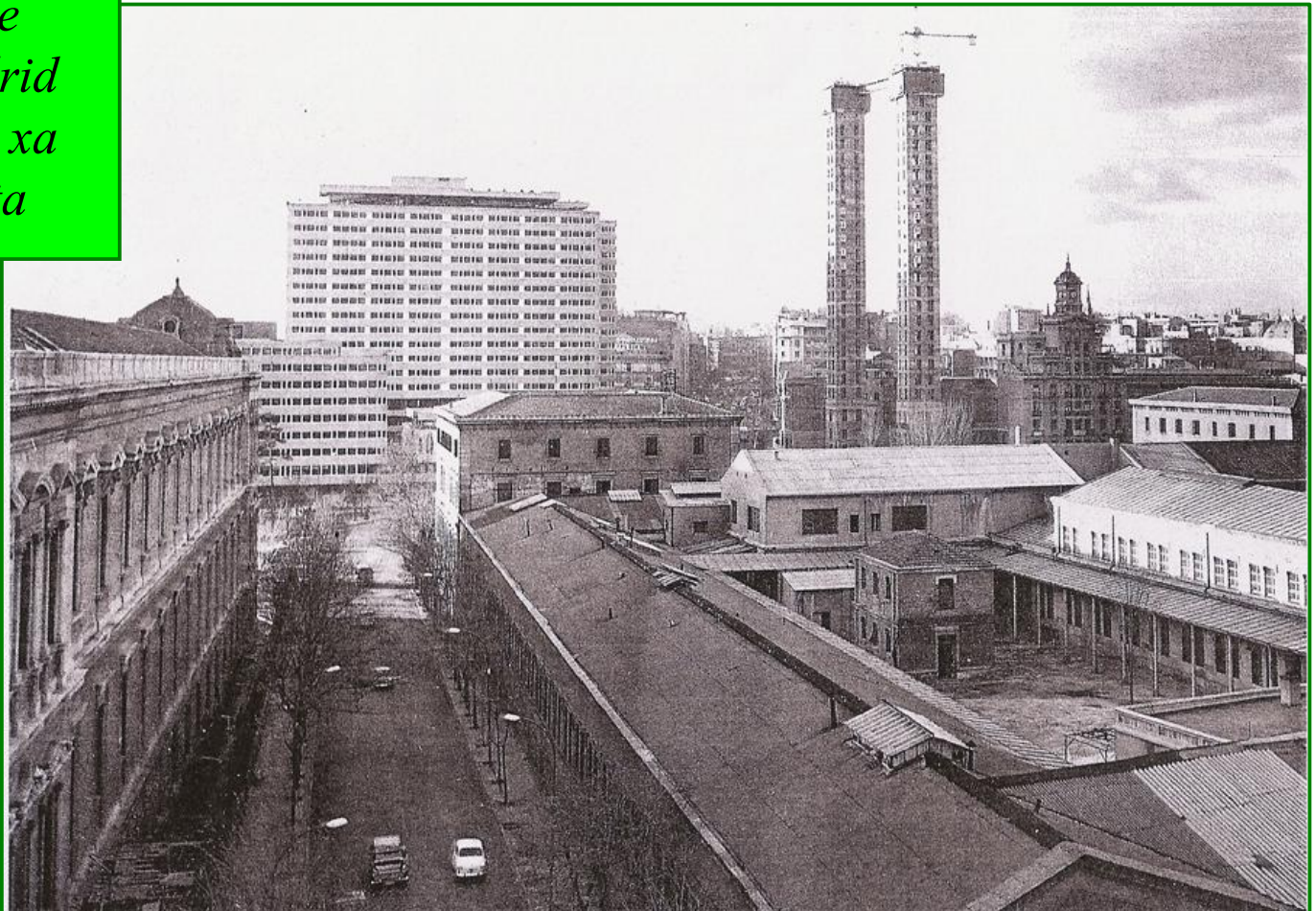


► Na actualidade, estas zonas industriais e os barrios obreiros experimentan modificacións, xa que quedan incorporados á cidade, o que permite a revalorización do solo.

*As instalacións industriais

- quedan anticuadas ou están en crise
- sofren un gran deterioro que non atrae novas empresas

*Fábrica Gal de
perfumería, Madrid
1915, derrubada xa
nos anos sesenta*



Tendencia ao baleirado industrial

- ↙ - nas áreas menos valoradas aparecen terreos e inmobles industriais abandonados, polo que terán que programarse políticas de reutilización e revalorización.



Tendencia ao baleirado industrial

- ↙ { - nas áreas máis apreciadas, tras o peche e traslado das industrias, o solo é ocupado por funcións terciarias (parques, museos, centros comerciais, campus universitarios...) ou residenciais, sendo ocupada a zona por grupos de maior renda (**xentificación***)



*Remodelación de
Bilbao*



No interior dalgunhas cidades realizáronse importantes operacións urbanísticas, consistentes, por exemplo, en converter ás vellas áreas industriais en novos espazos de ocio. O Centro Cultural Niemeyer é un proxecto que pretende a transformación de parte da degradada ría industrial de Avilés.



CENTRO NIEMEYER



*Os **antigos barrios proletarios** quedan incorporados ao espazo urbano a medida que a cidade crece.

- os menos accesibles e desorganizados manteñen a súa marxinalidade e progresivo deterioro.



*Distrito de Tetuán,
Madrid*

- os máis próximos e mellor comunicados, son dotados de servizos, remodeláanse e revalorízanse, sendo así substituída a poboación residente por grupos de maior renda (**xentrificación***) ou acollendo actividades terciarias.



*Barrio de La Ventilla,
Madrid*



2.3.- Os barrios-xardín


Creados a finais do s. XIX e 1º ½ do s.XX na periferia ou nos arredores do ensanche burgués

- Difusión en España das *ideas naturalistas*, que pretendían achegar a natureza á cidade
- Proxectos recollidos na *Lexislación das Casas Baratas* (ano 1911, modificada en 1921)

Pretendían mellorar a calidade de vida do proletariado e eliminar as vivendas insalubres dos arrabaldes, expropiando o solo e **creando barrios obreiros de vivendas baratas**, xeralmente en réxime de aluguer e dotados duns servizos mínimos de hixiene e equipamentos públicos.



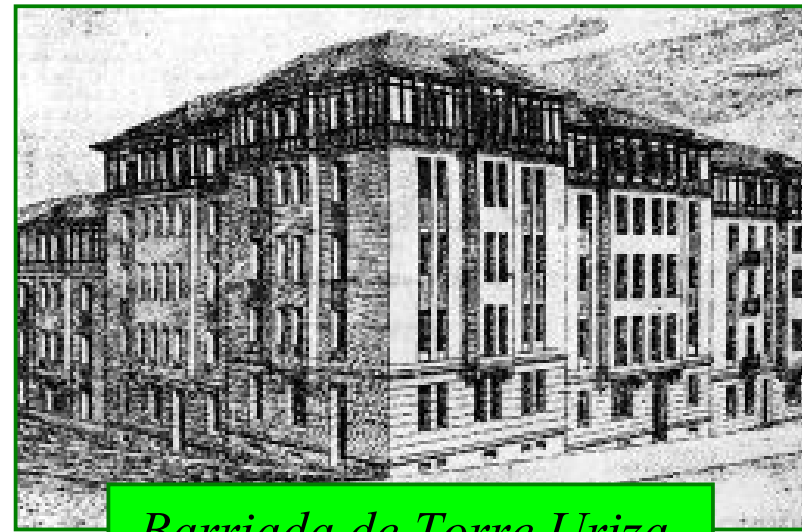
*Colonia Castelles,
Barcelona, 1923*



- vivendas colectivas de 2-3 andares,
con patios comúns...

- casas unifamiliares, de tamaño
reducido e cun pequeno xardín

Escasa rendibilidade para a iniciativa
privada, polo que moitos proxectos fracasan
e oriéntanse cara ás clases medias, dando
lugar a barrios-xardín de maior calidade.



*Barriada de Torre Uriza,
Bilbao, 1919-22*



*Barrio Obrero
Huelva, 1916*



El ideal de muchas familias es vivir en el campo

LOS CHALETS DE IRALA-BARRI

ponen este ideal al alcance de todos
sin distanciarse de la población

Habitaciones con jardín desde 30 pesetas de renta al mes
Sin jardín más baratas

Chalets completos desde 750 pesetas de renta al año

Los vecinos de este barrio moderno forman cooperativa por derecho propio sin pagar cuota ninguna y obtienen asistencia médica gratuita, boticas á mitad de precio y descuentos de 6 á 10 por ciento en los artículos de consumo, camiserías, sastrerías, zapaterías, mobiliario y demás ajuar de casa, etc., etc.

Hay en el barrio dos colegios para los niños.

El tranvía llega hasta el barrio.

VENTAJAS DE VIVIR EN EL CAMPO

El alojamiento higiénico de la familia es uno de los primeros deberes de los padres.

Las habitaciones oscuras é insanas, engendran las enfermedades, la anemia, la tuberculosis.

Los chalets y casitas de campo, rodeadas de jardines y bañadas por el sol, son la vida, la alegría y la robustez, tanto de los padres como de los hijos.

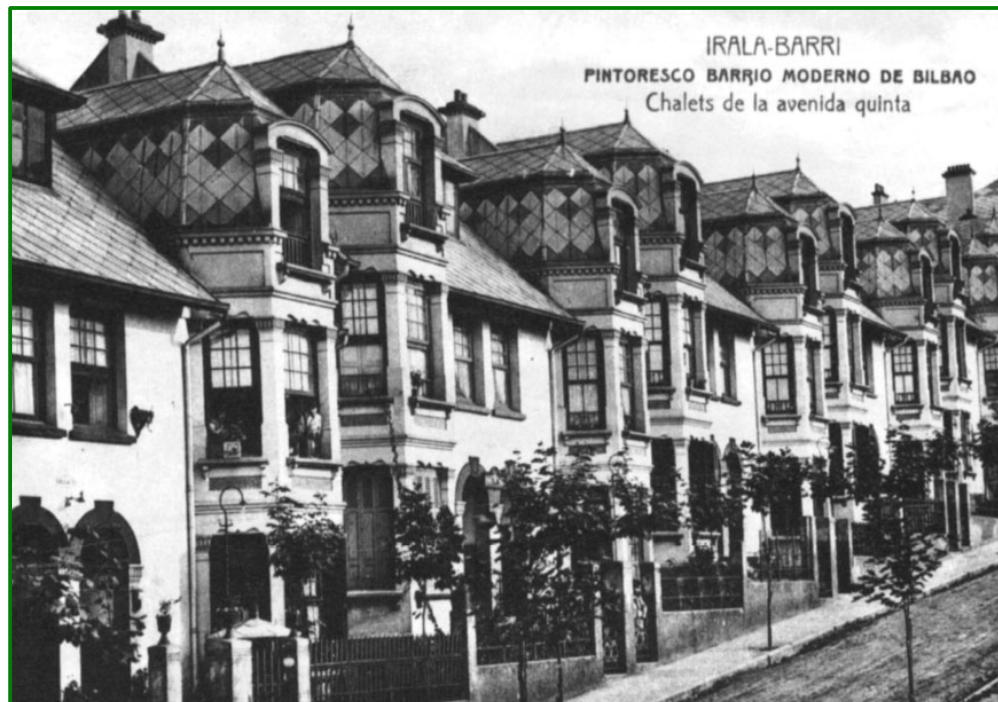
El poseer un trozo de jardín para cultivar unas flores, es una hermosa aspiración de una familia económica.

La economía que se obtiene viviendo en habitaciones insanas y oscuras es una mala economía, porque perjudica á la salud y sin salud toda riqueza carece de valor.

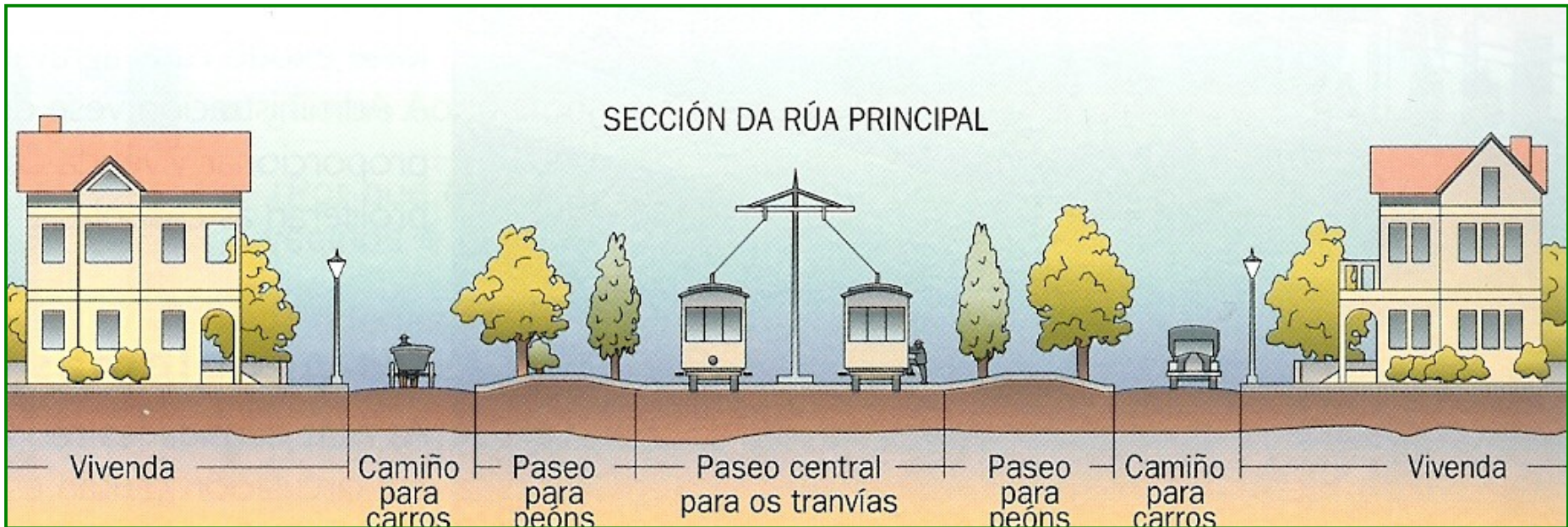
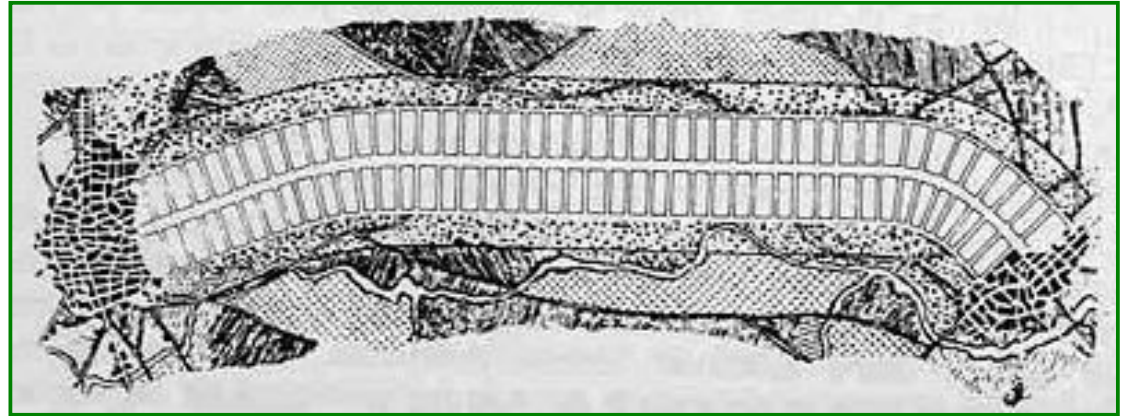
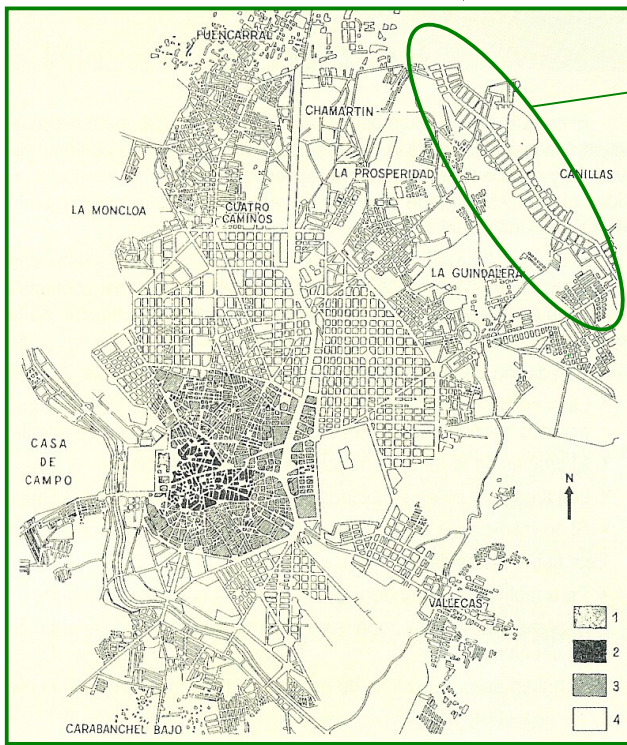
No todos los que piden habitaciones en Irala-barri las consiguen, pues muchos pedidos son rechazados previa información.
Sirva esto de satisfacción á muchos y de advertencia á otros para que no se molesten en solicitarlas.

En este barrio no se permite la instalación de tabernas.

*Barrio de Irala-Barri
Bilbao, 1916*

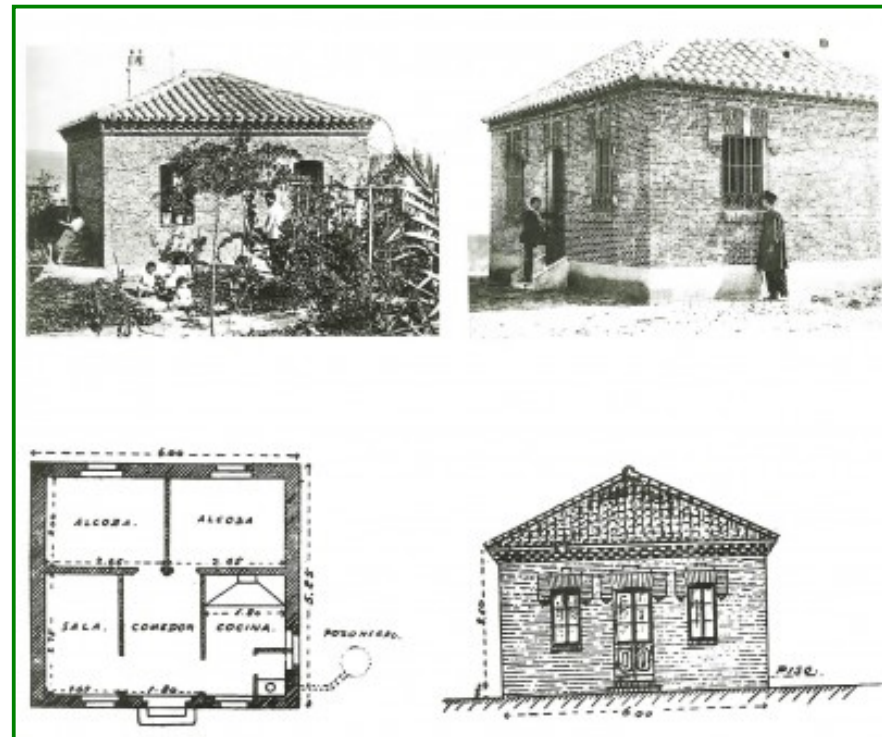
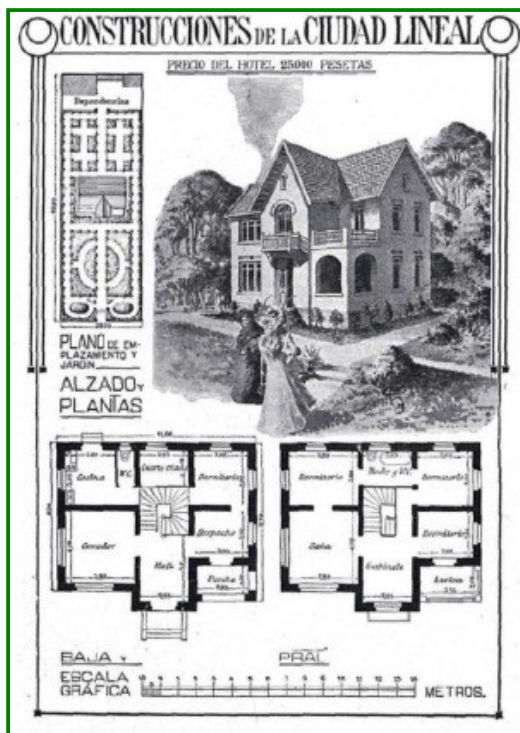


*A Cidade Lineal de Arturo Soria, páx. 367



En las palabras de Soria, se trataba de “*ruralizar la vida urbana y de urbanizar el campo*”.

Su concepción era una alternativa a la inacción pública y daba cabida a todas las clases sociales. “*Es menester –dice Soria en sus escritos- que cada familia tenga su hogar completamente separado de los demás; un pedazo de terreno, por pequeño que sea, exclusivamente suyo, su parte de sol y de aire. Vivan juntos el palacio del poderoso, adornado de magníficos jardines, y la cabaña del pobre, provista de modesta corraliza y ensalzada con útiles plantas y perfumadas flores; pero no vivan superpuestos. Ni sótano, ni buhardilla, ni aglomeración de miserias que en las modernas construcciones benéficas se juntan y procrean nuevas miserias.*”





*Cidade Xardín,
A Coruña*