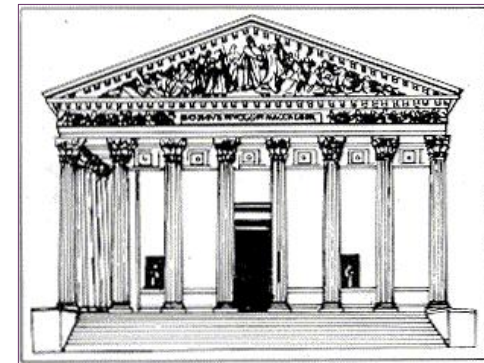


VI.-NEOCLASICISMO E ROMANTICISMO

A) ARTE NEOCLÁSICA: desenvólvese desde mediados do século XVIII ata mediados do s. XIX, coincidindo, en liñas xerais, co desenvolvemento do pensamento ilustrado, coa Revolución Francesa e co Imperio Napoleónico. A nova clase social en ascenso, a burguesía, adoptou o Neoclasicismo como a súa arte e como a expresión da derrota da aristocracia.

► **Características:**

- A arte neoclásica preséntase como unha **nova arte, serena, equilibrada**, fronte ao estilo Rococó (Barroco francés do s. XVIII), frívolo, baleiro e recargado. O Neoclasicismo supuxo un **retorno á racionalidade da arte clásica**.
- **É unha arte non cristiá:** A Ilustración e a Revolución Francesa permitiron a secularización da Cultura e que Deus fose substituído pola razón.
- Na definición do estilo neoclásico é fundamental o **redescubrimento da Antigüidade grecolatina**, posible grazas:
 - Ao descubrimento das ruínas das cidades de Herculano e Pompeia e á publicación dun estudo da *Historia da Arte da Antigüidade* de Winckelmann, onde se defendía a estética do mundo Clásico fronte ao Barroco.
 - Creación e desenvolvemento das **Academias de Belas Artes**, onde se aprendía copiando modelos grecolatinos.
- O **centro** da creación artística neoclásica foi **Francia**, especialmente na pintura.



? **30.-** Sinala as características do Neoclasicismo.

VI.-NEOCLASICISMO E ROMANTICISMO

A) ARTE NEOCLÁSICA:



30.- Sinala as **características do Neoclasicismo**.

Cando?

1/2 s.XVIII- 1/2 s.XIX

Orixe?

Reacción contra os excesos decorativos do Rococó

Que grupo social o adoptou?

A burguesía, representante da Revolución, veu no Neoclasicismo a derrota da aristocracia

A que arte nos recorda?

Á arte clásica grega e romana, nacemento do interese pola arqueoloxía, as excavacións...

Características?

- Gusto pola sencillez
- Imitación da arte clásica, pouca orixinalidade
- Retorno á racionalidade da arte clásica, que se imporá sobre o sentimento e a imaxinación



► **A Arquitectura:** inspirouse esencialmente nos **modelos construtivos clásicos** (columnas, arcos de medio punto, cúpulas, frontóns, pórticos...) e usáronse as liñas puras e a proporción, a sinxeleza e a simplicidade decorativa. Destacou a construción de igrexas, palacios e **edificios públicos** como museos bibliotecas, panteóns, hospitais, portas...



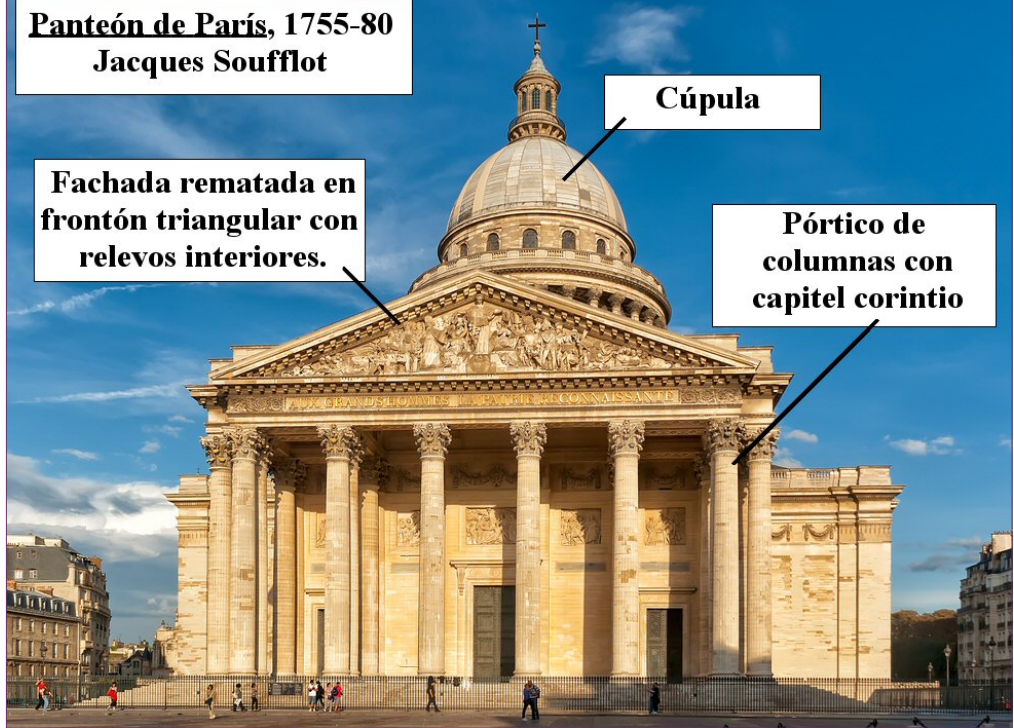
► **A Escultura:** os artistas buscaban conseguir a beleza e a perfección e usaban materiais como o mármore e, en menor medida, o bronce. Os escultores centráronse, sobre todo, na temática mitolóxica, aínda que tamén foron numerosos os retratos e os monumentos funerarios. O equilibrio, a proporción e a solemnidade clásica deron lugar a obras frías que non expresaban sentimentos, senón que buscaban a beleza ideal e a serenidade.



? 31.- Identifica os elementos característicos do estilo neoclásico sobre a imaxe da **Igrexa de La Madelaine de París**. Fai o mesmo coa escultura de Antonio Cánova, titulada **Paulina Bonaparte** (1808).

? **31.-** Identifica os elementos característicos do estilo neoclásico sobre a imaxe da **Igrexa de La Madelaine de París**. Fai o mesmo coa escultura de Antonio Cánova, titulada **Paulina Bonaparte** (1808).

Panteón de París, 1755-80
Jacques Soufflot

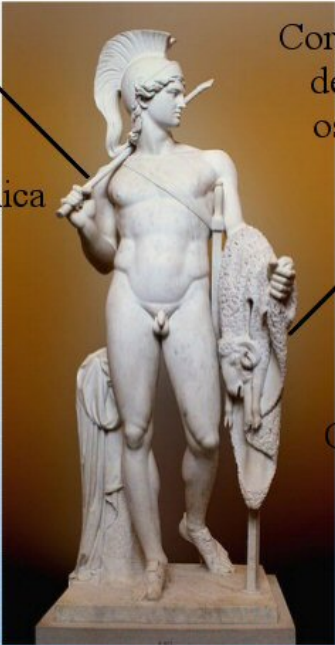


Cúpula

Fachada rematada en frontón triangular con relevos interiores.

Pórtico de columnas con capitel corintio

Xasón e o vélaro de ouro, 1803
Bertel Thorwaldsen



Armamento do heroe: casco, lanza e espada

Corpo espido e cabeza de perfil, segundo os canons clásicos

Idealización anatómica que imita o clasicismo grego

Vélaro de ouro

Relaxación e equilibrio que reflicten o momento posterior ao combate, a tranquilidade da vitoria

Oposición harmónica, unha perna en movemento e a simétrica en repouso

Escultura xacente de vulto redondo, en pose sedutora como “Venus Vitoriosa”, símbolo da beleza. Posición serena, relaxada, pero distante, que impide coñecer o seu estado emocional.



“O Madrid neoclásico”

Por iniciativa do rei Carlos III, que pretendía embelecer a capital do reino segundo a estética do Neoclasicismo, púxose en práctica nas últimas décadas do s. XVIII un plan de remodelación urbana que supuxo a creación de moitos monumentos que hoxe son símbolo da cidade:

- Porta de Alcalá, do italiano Francesco Sabatini, inaugurada en 1778.*
- Juan Villanueva deseñou o actual Museo de Prado, inaugurado en 1819. Tamén son obras súas o Real Xardín Botánico e o Real Observatorio Astronómico.*
- Ventura Rodríguez deseñou a Fonte da Cibeles (1777-1782).*

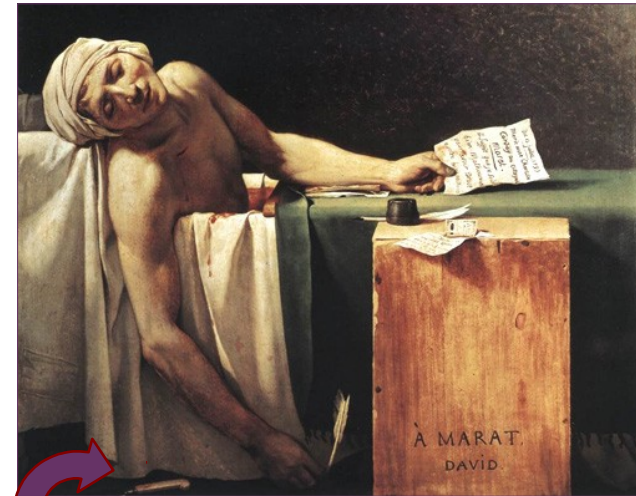


► **A Pintura Neoclásica en Francia:** Francia é o país no que tivo un maior desenvolvemento a pintura neoclásica. Producíronse cambios importantes ao pasar dunha pintura vencellada aos gremios, a unha pintura que se **aprendía nas academias e escolas de Belas Artes**, onde estudaban as preocupacións estilísticas e as ideas estéticas dos grandes mestres, como Rafael, Leonardo..., e **tomaban como referencia a escultura e os baixorrelevos clásicos**, pois contaban con escasos exemplos de pinturas da Antigüidade. As academias estaban protexidas polos gobernantes, que usaron a arte como **arma política de propaganda**.

Características:

- Predominio do **debuxo sobre a cor** (liñas nítidas, pechadas, perfís definidos).
- **Cores frías:** azuis, verdes...
- **Fondos neutros**, sen gran profundidade, como telóns.
- **Luces dirixidas** desde fóra que destacan o volume das figuras.
- **Composicións equilibradas**.
- **Personaxes perden expresividade e vida**, gañando en simbolismo.
- Temática **Mitolóxica e Histórica** para transmitir valores con intención moralizante, como o sacrificio do heroe e o patriotismo.
- O **artista máis salientable** foi Jacques-Loius David (1748-1825).

? 32.- Sinala os **rasgos característicos** da pintura Neoclásica francesa e identifica eses rasgos sobre as obras de **David**.



*“Morte de Marat”,
1793, de J.L.David
Obra en homenaxe a un
dos líderes xacobinos da
Revolución, que foi
asasinado por Carlota
Corday, unha xirondina.*

► **Jacques-Louis David (1748-1825):** Formado na Academia de Belas Artes, estivo becado en Roma onde estudou os relevos da Antigüidade. Foi un dos poucos artistas neoclásicos que aportaron algo ao estilo, non limitándose a copiar, senón que tratou de reinterpretar a Antigüidade, adaptándoa ao seu tempo. Considerábase un revolucionario (membro da Asamblea Nacional, votou a favor da execución de Luis XVI), vencellándose aos acontecementos políticos desde a Revolución Francesa ata a caída de Napoleón.



Na súa obra, “**O xuramento dos Horacios**”, 1785, J.L. David mostra un **tema heroico**, extraído da Lenda sobre as orixes da cidade de Roma: o enfrontamento entre os Horacios e os Curiaceos, representantes das cidades de Roma e Albalonga. Con este episodio da Historia de Roma o autor pretendía ensalzar os valores cívicos: “o amor á patria por riba dos intereses persoais”.

Composición equilibrada, con eixe de simetría na figura central e dúas escenas a ambos lados: a parte heroica (o xuramento) e a parte trágica (a dor das mulleres). Aplicación da perspectiva lineal: os personaxes nun único plano, como nos relevos clásicos. Fondo arquitectónico clásico, sen adornos, en penumbra, para non distraer da acción principal do primeiro plano, fortemente iluminado desde a esquerda. Cada arco de medio punto engloba a un grupo de personaxes.

? 32.- Sinala os **rasgos característicos** da pintura Neoclásica francesa e identifica eses rasgos sobre as obras de **David**.

Nas figuras masculinos dominan as liñas verticias, están de pé, cos músculos tensos; representan o público, por iso deben dominar os sentimentos e afrontar a súa misión.

O manto vermello (símbolo do sangue que se vai a derramar) atrae a atención sobre a figura do pai, que mira ás espadas para destacar que o xuramento é máis importante que os seus fillos.

Nas figuras femininas dominan as liñas curvas; representan o ámbito doméstico, abatidas pola tristeza e a desesperación.

Predominio do debuxo (liña) sobre a cor, que deixa ver os contornos das figuras de forma nítida.



J.L. David foi un artista comprometido coa Revolución Francesa. Nesta obra representa a morte en 1793 de Jean Paul Marat, escritor do xornal radical “L’Ami du peuple” e moi relacionado coa ideoloxía xacobina, que foi asasinado por unha xirondina. O artista presenta ao político como un mártir sacrificado pola súa causa. Destaca o debuxo sobre a cor e a simplicidade compositiva, pero os escasos elementos que compoñen a obra teñen unha forte carga simbólica.

O coitelo que lle provocou a morte, caído preto da man que sostén a pluma, opón a barbarie e arma do asasino á arma do político e as ideas ilustradas.



Non hai ningún motivo relixioso: tras a morte queda a nada, reflexada na parte superior da obra, cuxo fondo opaco contrasta coa iluminación intensa do corpo de Marat.

O cheque preparado para entregar a unha viúva mostra a súa xenerosidade.

O caixón de madeira que serve como escritorio mostra a humildade coa que vivía o político.

J.L. David converteuse no pintor oficial de Napoleón, facendo da pintura unha canle de difusión das ideas políticas. Desta etapa son **“Retrato ecuestre de Napoleón cruzando os Alpes”** e a **“Coroación de Napoleón”**. Na súa obra **“Napoleón Bonaparte no seu estudo”**, 1812, presentou ao emperador como un home ilustrado, reformador e necesario para o benestar de Francia e Europa. O cadro presenta un ambiente estudado, exento de luxo, para transmitir serenidade e confianza, os franceses están en boas mans!.

A porta, á súa dereita, dá paso a unha nutrida biblioteca, Napoleón é un home culto.

Os mapas e libros simbolizan que aos seus pés xacen os máis grandes Imperios.



As agullas do reloxero xustifican o cansanzo que percibe nos seus ollos polo duro traballo nocturno.

As costas repousan sobre o escritorio e entre papeis. Napoleón quere demostrar que non é só un militar, senón tamén un gran lexislador que busca a felicidade dos franceses.

B) ARTE ROMÁNTICA: desenvolveuse desde finais do século XVIII en Inglaterra e Alemaña, despois estendeuse por toda Europa, alcanzando o seu auge nas primeiras décadas do s.XIX como reacción ao Neoclasicismo.

Fronte ao racionalismo da Ilustración e ás normas academicistas e conservadoras do Neoclásico, o Romanticismo defendía a **liberdade** (a mesma liberdade que desexaban alcanzar os pobos sometidos a Napoleón ou dominados polos monarcas da Restauración), a exaltación do **individualismo**, a **imaxinación**, a **creatividade**, a **fantasía** e a expresión dos **sentimentos**. A **pintura** foi a arte plástica que mellor plasmou os ideais románticos.

► **Características da pintura romántica:**

- **Exaltación da liberdade individual e nacional e das tradicións**, que plasmaba os ideais das revolucións burguesas: temas históricos, de guerras, desastres, traxedias... que expresaban os sentimentos.
- A **natureza adquiriu importancia**, como unha forza poderosa que o home se sentía incapaz de controlar.
- **Predilección polo exótico e o imaxinario**, que levou ao interese polo norte de África e pola cultura oriental.
- **Maior movemento e dinamismo nas composicións**, mediante liñas curvas e diagonais, que expresaban paixón, axitación, desasosiego,...
- **Gran importancia da cor e da luz** co uso de cores cálidas, aplicadas con pinceladas soltas, que encheron os cadros de luminosidade.



“Viaxeiro xunto a un mar de néboa”, 1818, de C.D. Friedrich. Figura sen rostro que representa a soidade da humanidade fronte ás forzas da natureza.

- En Francia, destacou pola recreación de temas históricos e mitolóxicos, **Eugène Delacroix**, cuxa obra “*A liberdade guiando ao pobo*” é un símbolo da loita entre o liberalismo e o Antigo Réximen. En Reino Unido, a pintura romántica deu lugar a unha importante escola de paisaxistas, salientando a obra de **Joseph M.W. Turner**. En Alemaña destacou **Caspar. D. Friedrich**.

33.- Por que o Romanticismo xorde como **rechazo** ao racionalismo neoclásico?

34.- Comenta as **características** da pintura romántica e **sinala diferenzas** coa neoclásica.



“*Tormenta de nieve*”, 1842, de Turner. Nesta obra, o autor fai un uso da luz e a cor que se anticipa en décadas ás técnicas impresionistas.

“*A liberdade guiando ao pobo*”, 1830, E. Delacroix. O cadro exalta as xornadas de xullo de 1830, revolución burguesa contra a restaurada monarquía borbónica e mostra a unión de diferentes sectores sociais na súa loita pola liberdade.





33.- Por que o Romanticismo xorde como **rechazo** ao racionalismo neoclásico?

EL ROMANTICISMO COMO MOVIMIENTO CULTURAL Y ARTÍSTICO

Reacción frente al carácter académico y normativo del arte neoclásico



El **contexto histórico**: el fracaso de los movimientos revolucionarios de principios del s. XIX (1820-1830). **La Europa de la Restauración.**

Las raíces ideológicas: exaltación vitalista del individuo y del sentimiento.



Crisis del racionalismo ilustrado

Rasgos generales:

Exploración de nuevos campos: el exotismo oriental, los conflictos bélicos, Cementerios, ruinas, la naturaleza en su diversidad, las pasiones humanas, etc.



Diversidad frente a la uniformidad neoclásica

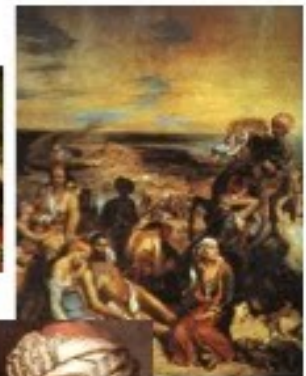
Exaltación del individuo y de la libertad personal

Reivindicación de las tradiciones y raíces nacionales (amor al pasado/historicismo)

Aspiración a la "libertad" de las naciones

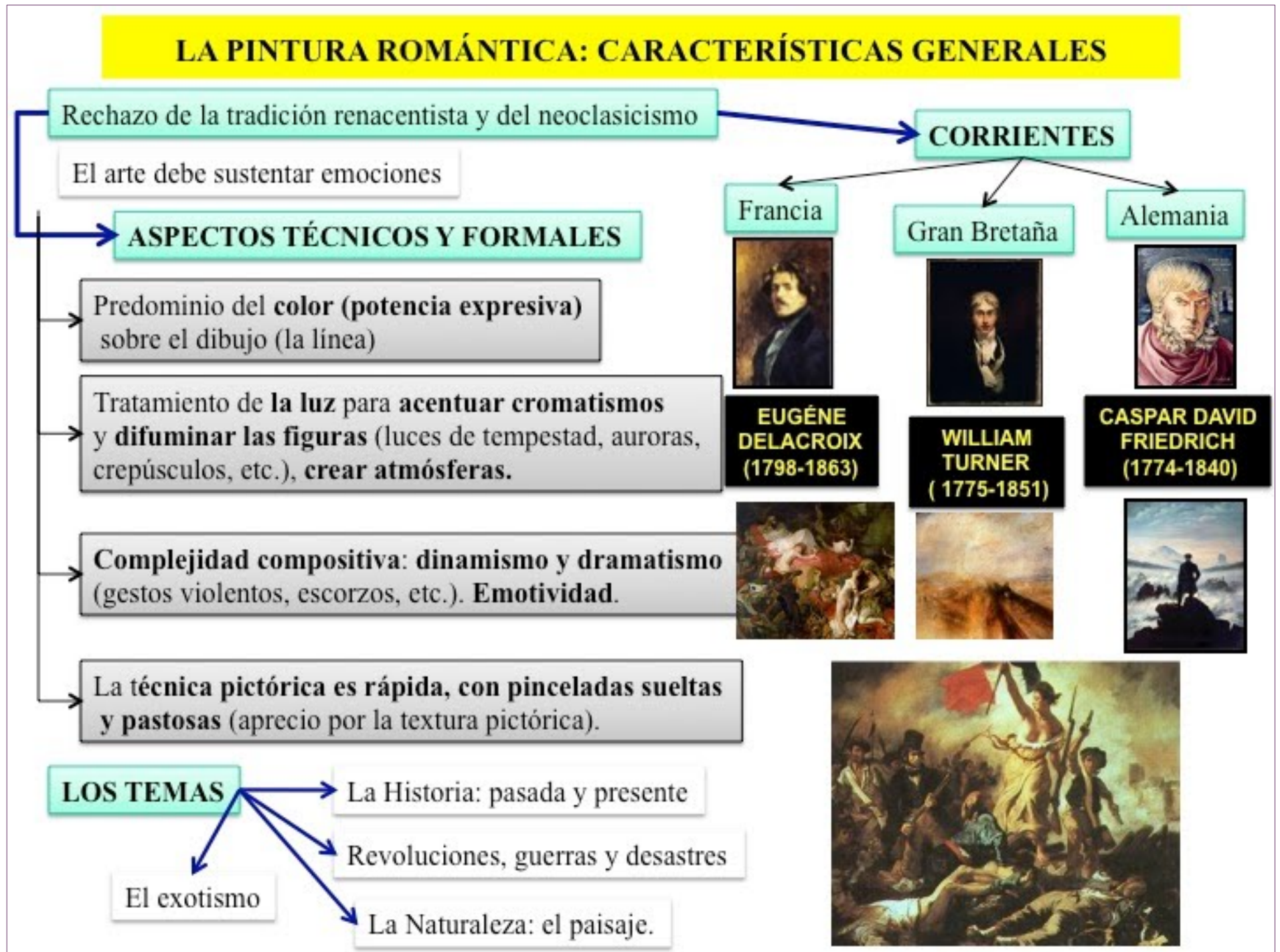
Retorno de un cierto espiritualismo de base medieval

Inspiración en la Naturaleza sensible





34.- Comenta as **características** da pintura romántica e **sinala diferenzas** coa neoclásica.



Sectores sociais participantes na Revolución: obreiros armados con espadas, burgueses armados con fusís, mozos...

Figura feminina que é unha alegoría da liberdade. Porta a bandeira tricolor, o gorro frixio e un fusil, símbolos da Revolución armada de 1830.

Moribundo que mira con anhelo. O prezo pagou a pena!



Sensación de dinamismo e dramatismo. Luz irreal, cores intensas e pincelada solta.

Falecidos nos combates revocionarios. Tanto do bando popular, á esquerda, como do monarca absoluto Carlos X, á dereita. É o prezo da Revolución!

Composición piramidal, na base os corpos dos caídos, na parte superior a imaxe culmina na figura feminina da liberdade, que recorda ás Vitorias aladas gregas.