

IV.- A CIDADE INDUSTRIAL

Unha das consecuencias da nova organización industrial foi o gran crecemento das cidades. A mediados do s.XIX só Londres e París superaban os 500000 habitantes, pero en 1914 había xa 25 cidades que alcanzaban esa cifra.

A necesidade de máis vivendas e de novos edificios públicos (estacións de ferrocarril, teatros, museos, oficinas, salas de concertos...) obrigou a reordenar o espazo das grandes cidades xa existentes. Así, en moitas cidades, foron derrubadas as antigas murallas medievais e construíronse grandes avenidas e edificios luxosos, que deron lugar aos **barrios burgueses**. Próximas ás fábricas, nos suburbios, xurdiron os **barrios obreiros**, onde vivían os traballadores chegados de todas as partes, na busca de traballo nas fábricas, nas minas...

A concentración de industrias e de poboación nas cidades empezou a **xerar problemas**. As casas non dispoñían de auga corrente e as augas residuais domésticas vertíanse directamente ás rúas. Isto converteu ás cidades en lugares propicios para a propagación de todo tipo de enfermidades: cólera, tifo, diarreas... Ademais os fumes das fábricas orixinaron unha gran contaminación que podía producir enfermidades respiratorias, oculares...

Para **poñer remedio** a eses problemas comezou a dotarse ás cidades de distintos servizos (auga, luz, transporte...), que foron mellorando a calidade de vida ao longo do s. XIX, pero...!

? 12.- Cales foron as principais **transformacións** dos espazos urbanos?



IV.- A CIDADE INDUSTRIAL

? 12.- Cales foron as principais transformacións dos espazos urbanos?

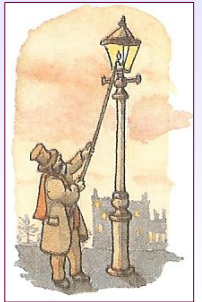
Moitas rúas estn cheas de excrementos de cabalo, barro, lixo... Os nenos pobres gañan unhas moedas limpando a rúa ao paso dos ricos para que poidan cruzala sen ensuciar os seus custosos vestidos.



“Imaxe do centro de Londres a mediados do s.XIX”



Cando cae a noite, os faroleiros van polas rúas cun facho moi longo para acender as farolas públicas, que son a gas.



Construción do sistema público de desaguadoiros para recoller as augas residuais.



O transporte colectivo é un “autobús” de varios pisos tirado por cabalos. Máis tarde será común o uso de tranvías tirados por cabalos, que serán substituídos nas últimas décadas do s. XIX por tranvías a vapor, ou mesmo o metro.



As clases superiores gozaban dun estilo de vida moi privilexiado. A **burguesía residía** en rúas amplas e regulares no centro da cidade. Tamén se construíron novos barrios, chamados **ensanches**, con magníficos edificios fóra das murallas. Neses barrios elegantes, dotados de xardíns, levantábanse tamén edificios públicos: templos, parlamentos, museos, teatros...

Moitos burgueses “conformáronse” con vivir no piso principal dos elegantes edificios, e tiñan que compartir a vivenda con xente de menor nivel económico, xa que os pisos superiores estaban reservados para a clase media, con menos cuartos, e nos sotos ou nos faiados vivían familias aínda menos afortunadas. Só os burgueses máis ricos podían vivir “illados do mundo”, xa que residían en impresionantes casas, rodeados de inmensos e vistosos xardíns.

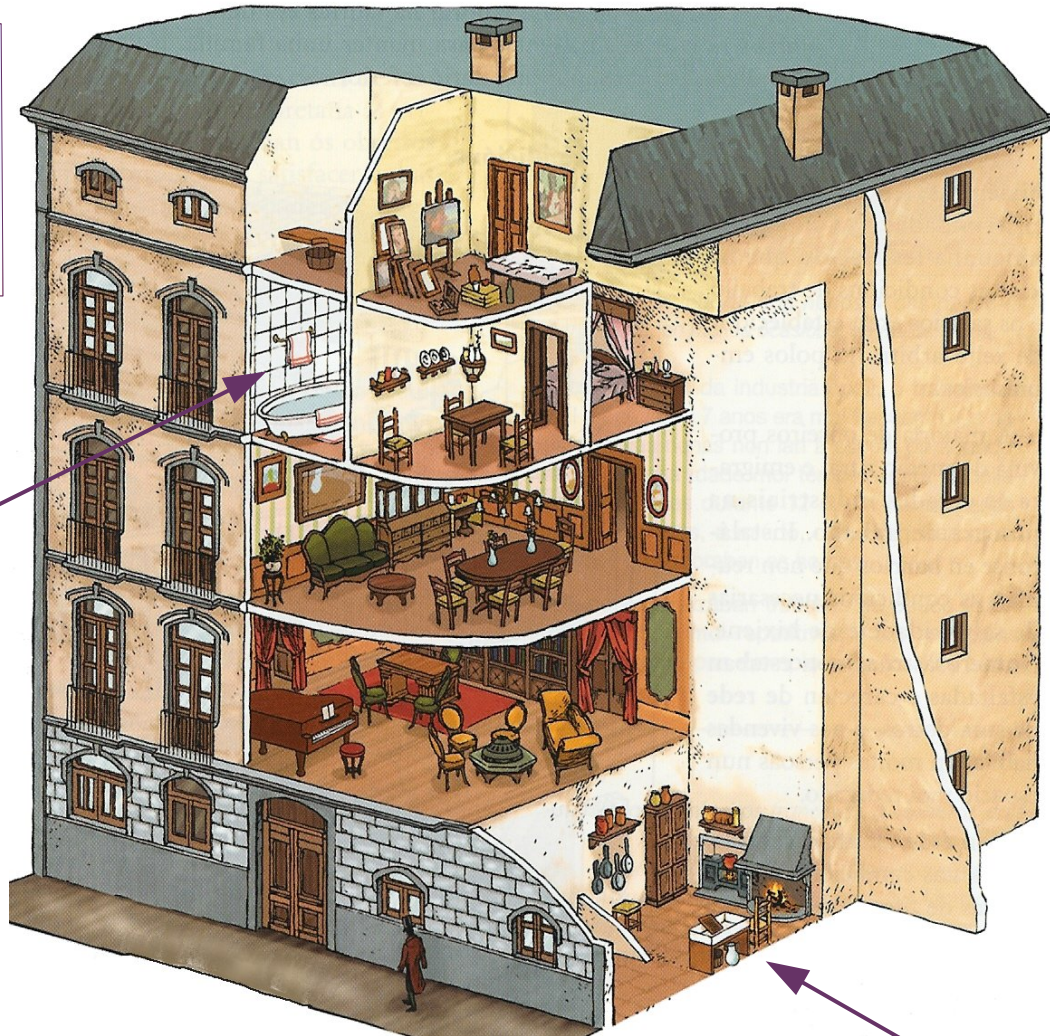


O interior das vivendas da burguesía contribuía a representar a riqueza dos seus donos. Intentando aumentar a comodidade e o luxo, foron aparecendo habitacións con fins específicos como as de xogar os nenos, os seus cuartos separados dos seus pais, o cuarto de fumar dos señores, o despacho, o cuarto de costura, as salitas de estar das señoras... Os lugares de encontro eran o comedor e o xardín, ademais do gran salón de recibir, adornado con cadros, cortinas, alfombras e ata un piano...

? **13.-** Sinala as **características** dos barrios e casas burguesas.

? 13.- Sinala as **características** dos barrios e casas burguesas.

“Vivenda burguesa de finais do s.XIX”

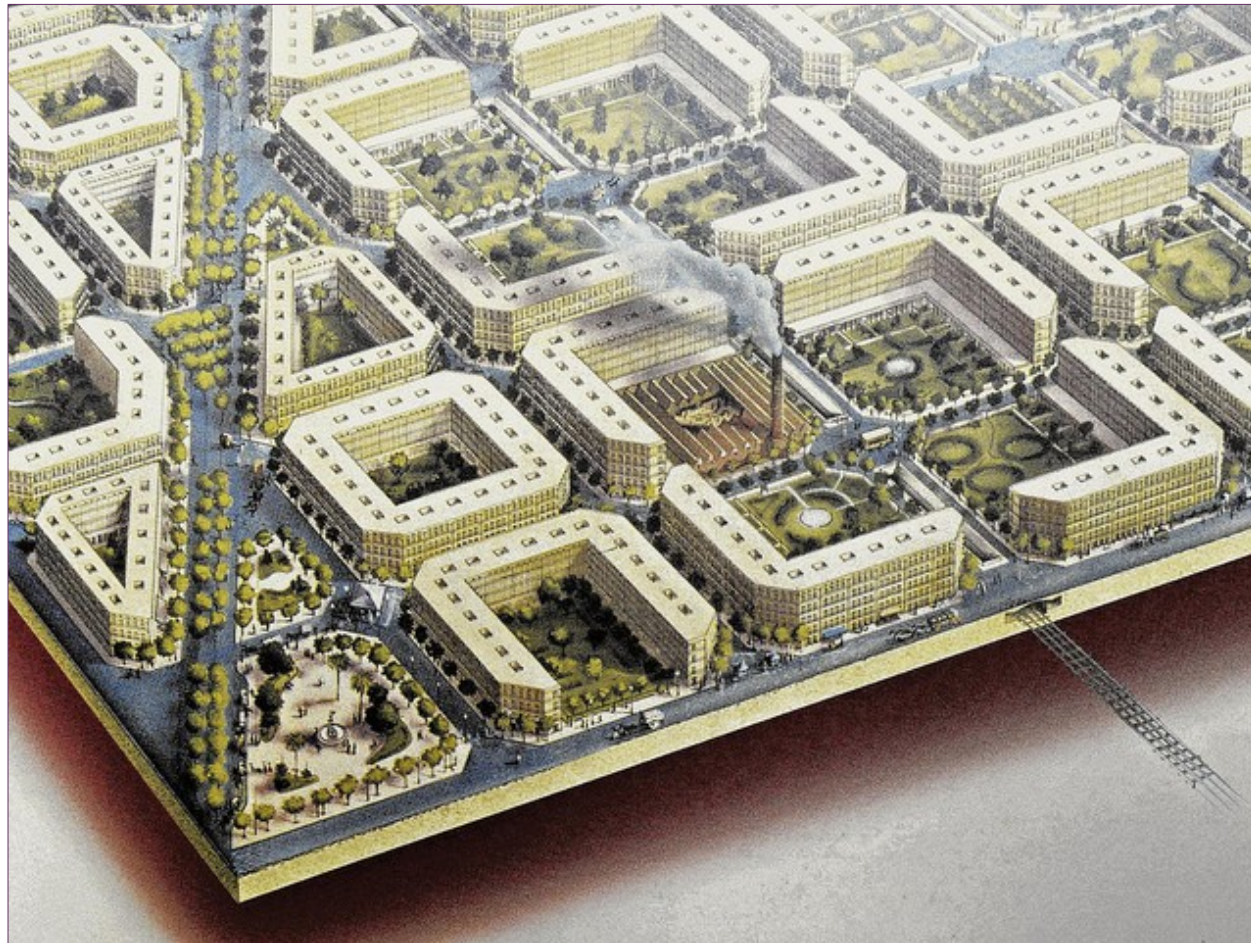


*As familias ricas querían que nas súas casas toda fose elegante e moderno, os primeiros **retretes** tamén tiñan un deseño artístico.*

*As familias máis ricas podían, grazas ás súas altas rendas, ter unha **gran cantidade de serventes**, dirixidos polo señorial mordomo, ademais contaban co servizo de criadas, cociñeiras, amas, xardiñeiros, chófer...*

Estes homes e mulleres erguíanse ás seis todos os días, recibían alimento e aloxamento e un pequeno salario, pero a cambio traballaban máis de 70 horas á semana. A maior parte deles vivía en simples cuartos no ático ou no soto.





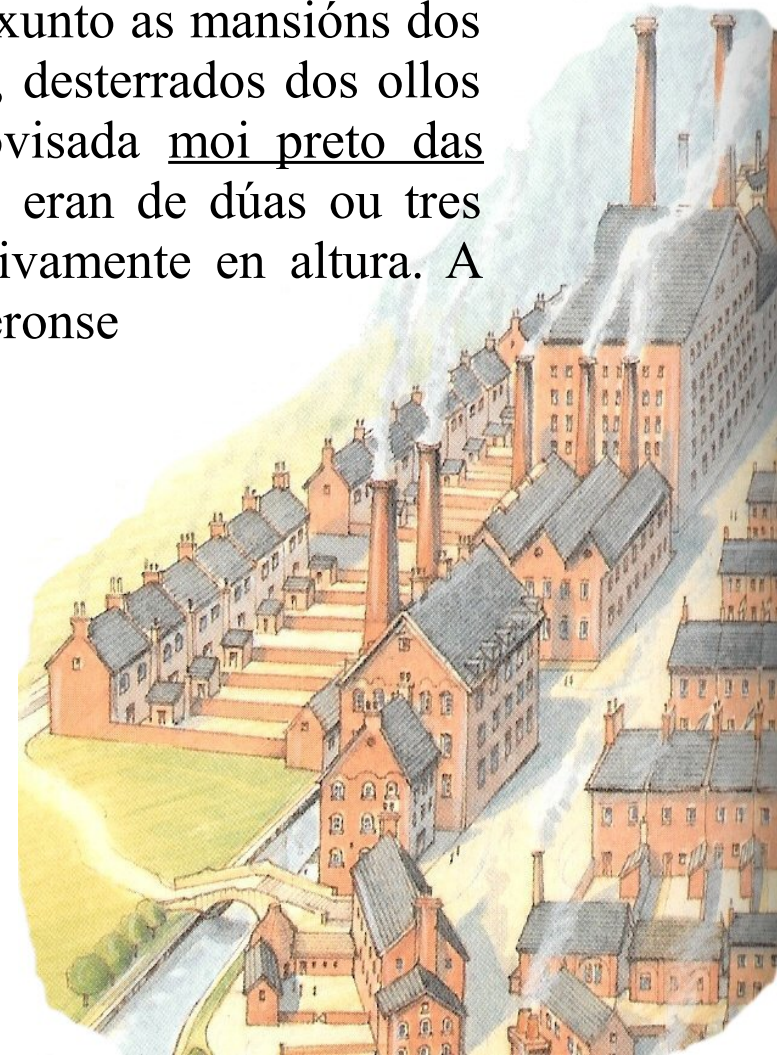
O inxenheiro Ildefonso Cerdá creou un plan de reforma e ensanche da cidade de Barcelona en 1859 cunha estrutura en cuadrícula, con amplas rúas que se cortaban en ángulo recto. A novidade consistía en que os quinteiros tiñan “chaflanes” de 45° para permitir unha mellor visibilidade.

O desenvolvemento do plan durou case un século. Ao longo de todo este tempo, o plan foi transformándose e moitas das súas directrices non se aplicaron, como foi o caso da gran cantidade de espazos verdes proxectados. Os intereses dos propietarios do solo e a especulación desvirtuaron finalmente o plan Cerdá.

Toda cidade industrial ten un ou máis “barrios feos” nos cales amontoábase a clase traballadora.

Ás veces a miseria habitaba nas pequenas rúas escondidas xunto as mansións dos ricos; pero, en xeral, os obreiros vivían nun barrio propio, desterrados dos ollos da xente feliz. Os primeiros xurdiron de maneira improvisada moi preto das primeiras fábricas. As casas se dispoñían en longas filas, eran de dúas ou tres plantas, aínda que, co tempo, foron aumentando progresivamente en altura. A medida que foi aumentando a poboación, os barrios estendéronse polos suburbios das principais cidades.

Todos eses barrios obreiros medraban de maneira desordeada, sen que o poder municipal atendese os servizos mínimos: beirarrúas, iluminación, condución de augas... As rúas, patios e corredores estaban moi degradados polo amoreamento de desperdicios e lixo. A falta de sumidoiros e a escasa ventilación producían malos cheiros, co constante perigo de infeccións... As melloras fóronse introducindo paseniñamente e fixéronse máis visibles a partir do último cuarto do s.XIX.

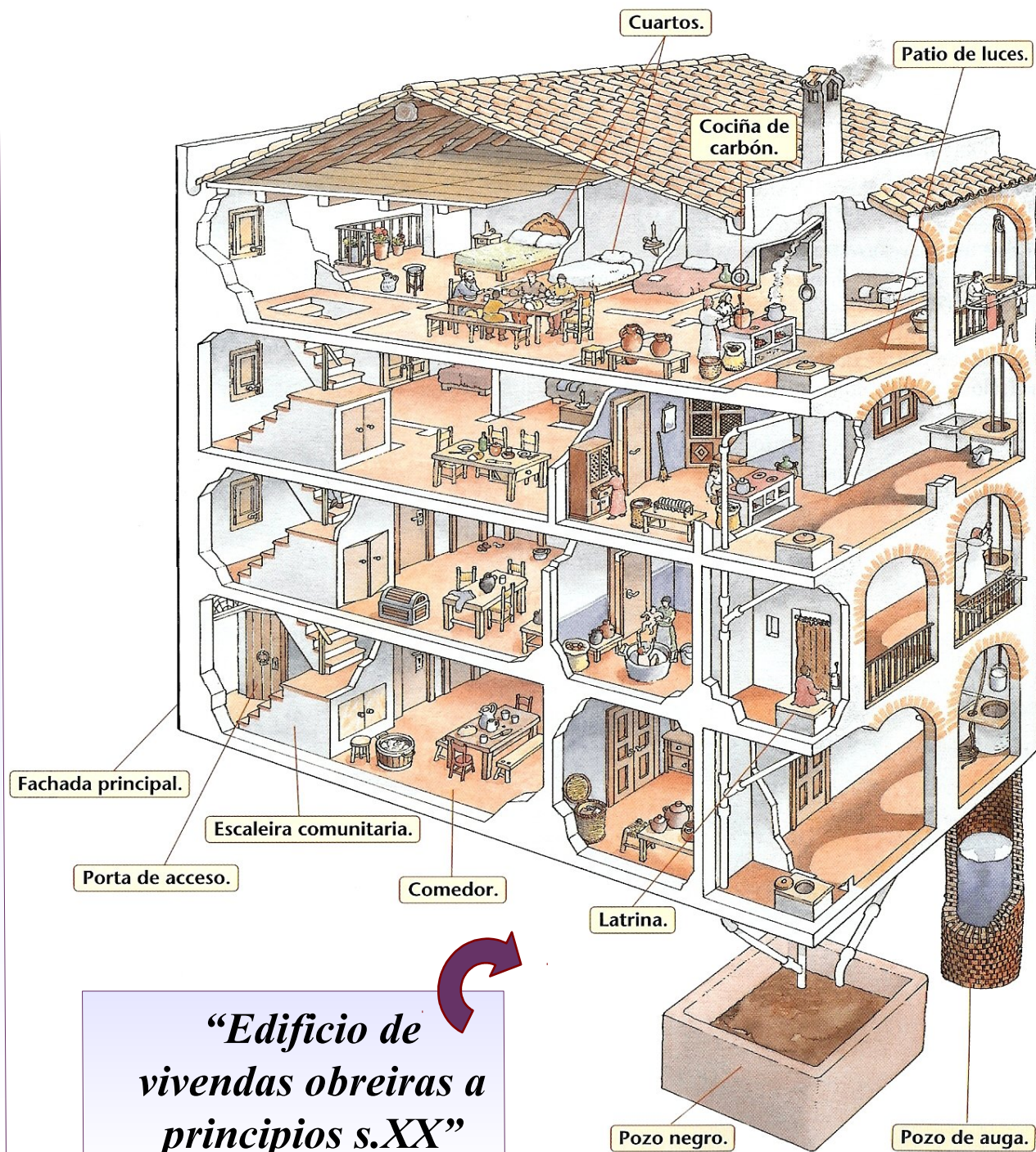


? 14.- Sinala as **características** dos barrios e casas obreiras.

? 14.- Sinala as **características** dos barrios e casas obreiras.

“O interior das vivendas dos obreiros adoita estar escuro e sucio, e os muros e edificios da veciñanza obstrúen a luz e máis o sol. Na maioría dos casos constan dunha soa habitación que, pola pésima ventilación e a causa das ventás rotas e inadecuadas, é fría e moitas veces húmida. O mobiliario redúcese case sempre a unha ruda mesa, algunhas cadeiras, un catre e algunhas caixas baleiras que serven de despensa e de armario, ás veces unha morea de palla serve de leito a unha familia enteira... A auga obtense só de pozos públicos e a fatiga que supón bombeala xustifica, naturalmente, todas as suciedades posibles...”.

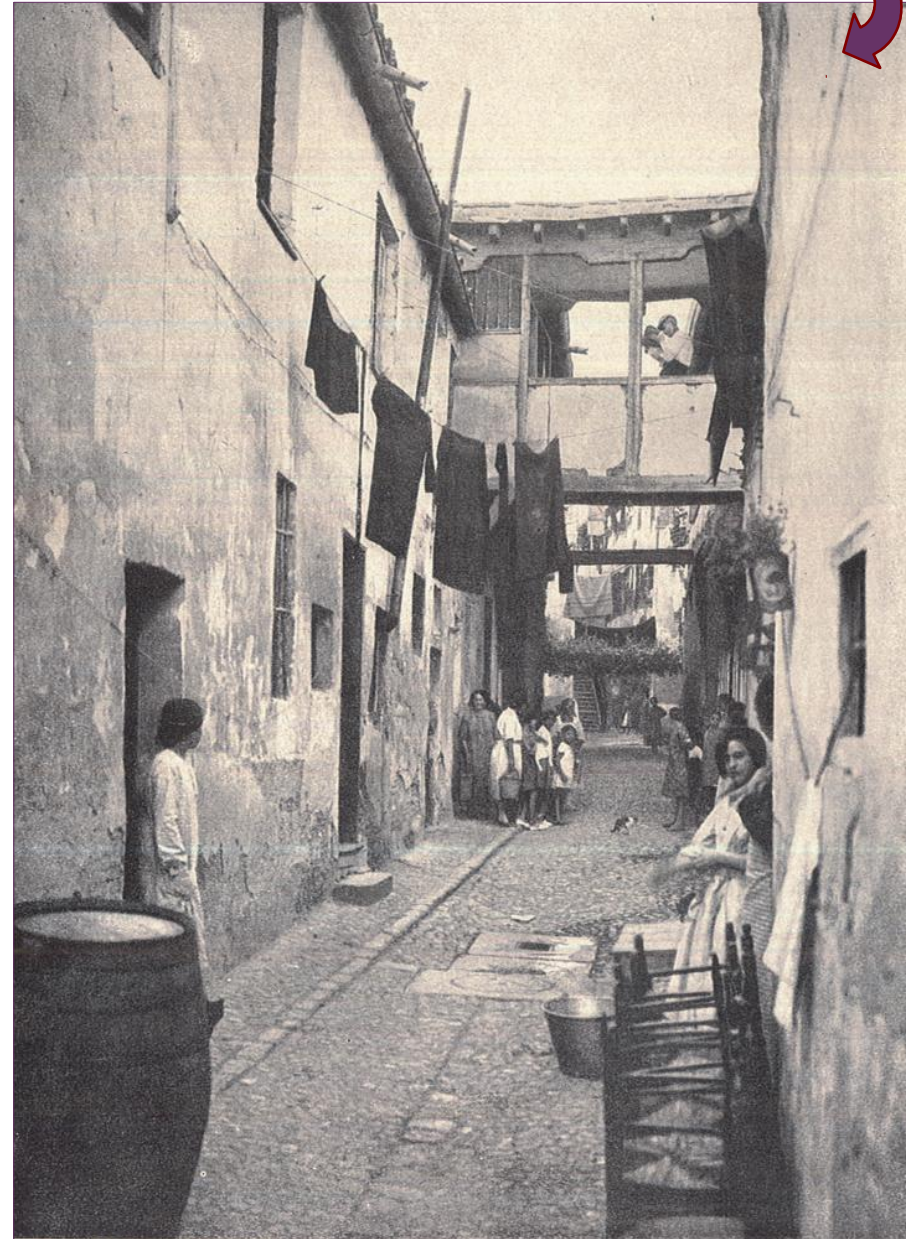
Informe sobre Edimburgo, ½ s. XIX



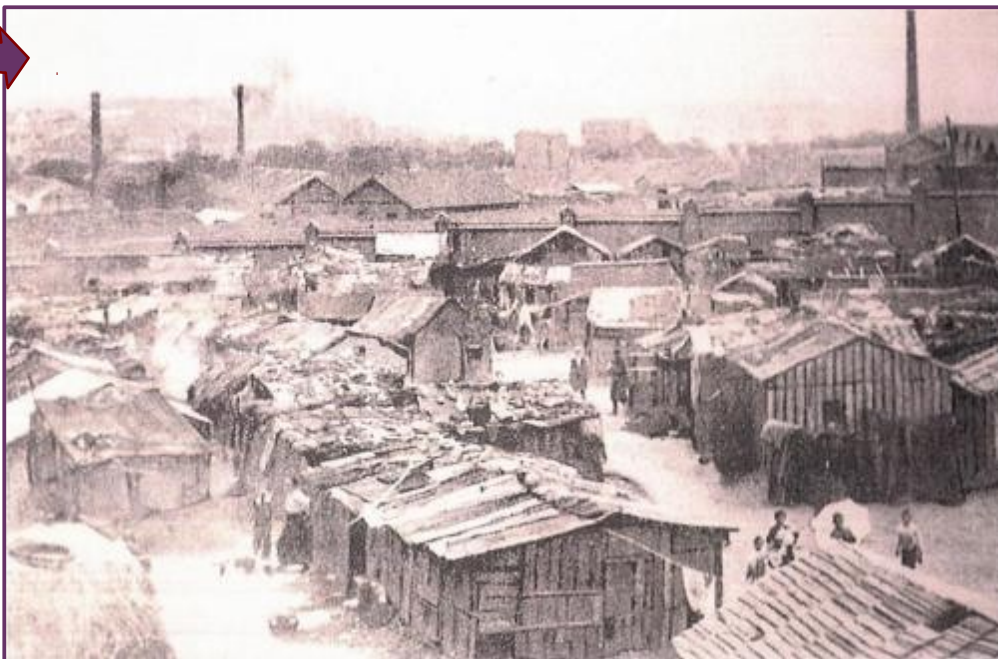
“Edificio de vivendas obreiras a principios s.XX”



Barrio de La Latina, arrabaldes de Madrid, principios s.XX



Barrio de Peñuelas, Madrid, principios s.XX



A colonia de Viladomiu, na provincia de Barcelona, foi fundado pola familia Viladomiu i Bertrán en 1880, para dar vivenda aos obreiros da súa fábrica téxtil. Contaba con tenda de comestibles, carnicería, café, fonda, igrexa...O amo, o Señor Viladomiu, proporcionaba aos obreiros dúas cousas: traballo na fábrica e casa para vivir. O amo o decidía todo: que se cobrase máis ou menos, que traballasen máis ou menos horas, cando ían para casa, o facían a unha casa do Señor Viladomiu, cando ían á misa tiñan un capelán e unha igrexa que eran do Señor Viñadomiu, a escola á que ían os seus fillos era do Señor Viladomiu, a luz da súa casa a poñía o Señor Viladomiu, todo dependía do amo...Os obreiros só lle podían ofrecer unha cosa: o traballo ben feito.

