

FOLLETO INFORMATIVO

PLANO DE AUTOPROTECCIÓN

ESCOLA OFICIAL DE IDIOMAS





ÍNDICE

<u>1. INTRODUCCIÓN.....</u>	<u>4</u>
<u>2. PROCEDEMENTO DE EVACUACIÓN.....</u>	<u>5</u>
<u>3. INSTRUCCIÓN DO PLANO DE AUTOPROTECCIÓN PARA O PERSOAL DO CENTRO.....</u>	<u>8</u>
<u>4. IDENTIFICACIÓN DOS EQUIPOS DE EMERXENCIA.....</u>	<u>12</u>



1. INTRODUCCIÓN

Todo centro en que haxa un número importante de ocupantes require, para o seu correcto funcionamento, un plano de medidas organizativas, operativas e materiais que garantan a seguranza das persoas e bens que se encontren no seu interior. Este plano é o Plano de Actuación en Emerxencias.

No presente folleto preténdese informar, en base ao Plano de Autoprotección de que se dispón no centro, sobre os procedementos e funcións de cada traballador en caso de emerxencia.

Sempre que se presente calquera clase de emerxencia, para conseguir unha intervención rápida e eficaz, é fundamental respectar as seguintes premisas:

MANTER A TRANQUILIDADE E EVITAR O PÁNICO

SEGUIR ESCRUPULOSAMENTE O PLANO DE EVACUACIÓN

INFORMARSE BEN DO TIPO DE EMERXENCIA

RESPECTAR AS ORDES E MANTER A CONFIANZA

EVITAR O EMBARULLAMENTO E A IMPROVISACIÓN

ACTUAR CON ORDE E EN EQUIPO



2. PROCEDIMIENTO DE EVACUACIÓN

Enténdese por evacuación a acción de desalojar de forma organizada e planificada as diferentes dependencias do centro cando foi declarada unha emerxencia dentro do mesmo (incendio, ameaza de bomba...).

A seguir inclúense algunhas consignas para levar a cabo, que deben transmitirse aos diferentes ocupantes do centro:

A ORDE DE EVACUACIÓN será dada polo/a DIRECTOR/A DO CENTRO ou outro membro do equipo directivo que a substitúa

Comezar a evacuación pola planta afectada polo perigo e continuar polo resto de plantas do edificio, da máis baixa á máis alta.

A orde de evacuación das aulas irá da máis próxima á saída á máis afastada

Os ocupantes que non fagan parte dos Equipos de Emerxencia seguirán as instrucións que lles transmita o/a director/a.

Ninguén ficará atrás para recoller obxectos persoais

Conservarase a calma

Todo o mundo se dirixirá ao Punto de Encontro preestablecido e permanecerá nel mentres se fai o recuento e até nova orde do/a director/a do centro ou persoa que o/a substitúa

A **ORDE DE EVACUACIÓN do centro** só pode provir do/a **director/a do centro** (Xefe de Emerxencia, X.E.) ou o/a seu/súa substituto/a.

O **AVISO DE EVACUACIÓN** será mediante:

- Aviso verbal en persoa ou por teléfono (Conserxe).
- Activando a alarma de evacuación da central de incendio secretaría.

ENCARGADOS DA EVACUACIÓN

O persoal docente será responsable do alumnado que no momento de emerxencia teña a seu cargo.

O resto dos ocupantes (p. ex. educadores/as sen alumnado a seus cargo, persoal administrativo) teñen que coñecer tanto os avisos de evacuación como o punto de encontro e encargarse de axudar na evacuación.



VÍAS DE EVACUACIÓN

O centro dispón de tres saídas directas ao exterior, dúas na planta baixa e a outra na primeira planta. A evacuación farase seguindo os percorridos marcados nos planos “vostede está aquí”.

Todo o persoal deberá dirixirse ao punto de encontro especificado e proceder ao recuento para asegurar a evacuación completa do recinto.

Estabeleceuse un único punto de encontro, na zona de estacionamento do recinto.





NORMAS DE ACTUACIÓN EN CASO DE EMERXENCIA E EVACUACIÓN

ANTE UNHA EMERXENCIA

- 1.- **Manteña a calma.** Non grite.
- 2.- **Avise** a dirección do centro ou o persoal de conserxaría informando do tipo de emerxencia e zona afectada.

UTILIZACIÓN DE EXTINTORES

- Rompa o precinto e retire o seguro.
- Apunte a boca do extintor para a base do lume.
- Aperte o gatillo mantendo o extintor en posición vertical.
- Mova a boca do extintor de lado a lado lentamente, sempre cubrindo a área do lume pola base.

SE PERANTE UNHA SITUACIÓN D EMERXENCIA PODE SER NECESARIO EVACUAR O CENTRO SERÁ AVISADO POR UN DOS DOUS SEGUINTES MEDIOS:

1. SON PROLONGADO DA ALARMA DE EVACUACIÓN
2. PERSOAL OU TELEFONICAMENTE POLOS EQUIPOS DE EMERXENCIA

INSTRUCCIÓN BÁSICAS EN CASO DE EVACUACIÓN

1	Manteña a calma, non grite e sobre todo non corra SEN PRÉSA PERO SEN PAUSA	
2	Deixe sempre pechadas as portas que vaia atravesando	
3	Non leve obxectos pesados nin voluminosos	
4	Durante a evacuación, nunca retroceda ás zonas de risco.	
5	Non utilice o ascensor.	
6	Se existise fume abundante, camiñe agochado e cubra o nariz e a boca cunha peza de roupa, se é posible mollada	
7	Se a roupa prendese, rode polo chan e sobre todo non corra, xa que avivará as chamas.	
8	Diríxase ao Punto de Reunión e non o abandone.	
9	Non poderá regresar até que comuniquen a fin da emerxencia.	



3. INSTRUCCIÓN DO PLANO DE AUTOPROTECCIÓN PARA O PERSOAL DO CENTRO

XENERALIDADES

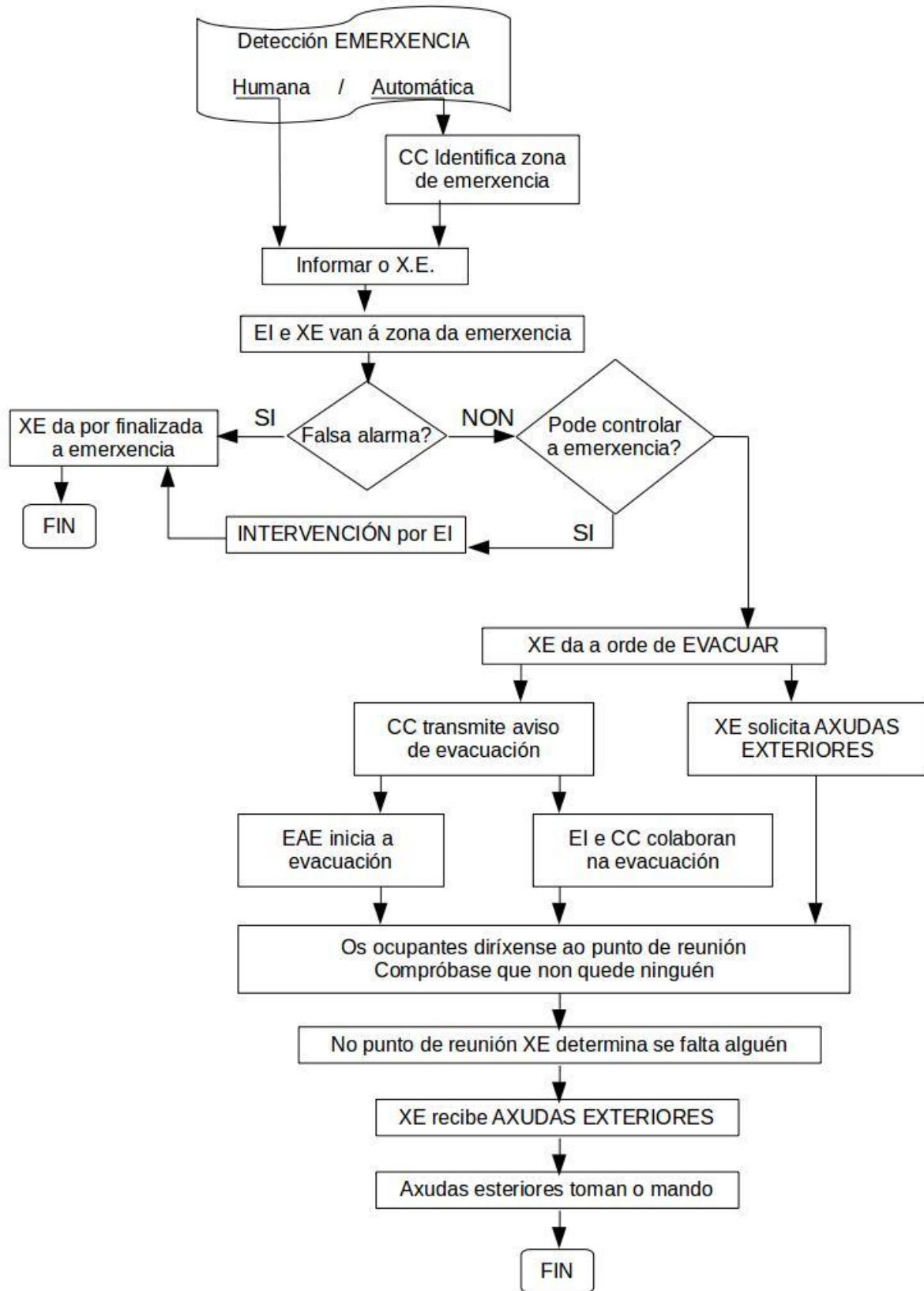
En xeral, os membros dos Equipos de Emerxencia deberán:

- ⑩ Estar informados do risco en xeral e particular das diferentes dependencias.
- ⑩ Velar pola cumprimento das normas básicas de prevención de incendios de calquera zona do centro.
- ⑩ Comunicar o antes posíbel a detección de calquera anomalía.
- ⑩ Coñecer a existencia e o manexo dos principais medios contra incendios (extintores e bocas de incendio equipadas).
- ⑩ Coñecer os sistemas para:
- ⑩ Transmitir a alarma ás persoas designadas no Plano de Autoprotección.
- ⑩ Evitar a propagación do incendio, actuando directamente sobre os mecanismos de corte de fornecemento electrónico, feche de portas e xanelas, etc.
- ⑩ Asistencia durante a evacuación, informando e dirixindo as persoas do seu contorno cara ao Punto de Reunión, tratando de manter e impor a calma e que a evacuación sexa o máis ordenada posible.

ESQUEMA XERAL DE ACTUACIÓN

As abreviaturas utilizadas no esquema da seguinte páxina son:

- **X.E.:** DIRECTOR DE PLANO DE AUTOPROTECCIÓN – Xefe de Emerxencia
- **E.I.:** EQUIPO DE INTERVENCIÓN
- **E.A.E.:** EQUIPO DE ALARMA E EVACUACIÓN
- **C.C.:** CENTRO DE COMUNICACIÓN





PAUTAS DE ACTUACIÓN PARA CASOS CONCRETOS

EXTINCIÓN DE INCENDIOS

Medidas de seguridad durante a extinción de incendios

- ⑩ Se a magnitude do incendio o permite, dispón de coñecementos na loita contra incendios e sen pórse en perigo inicie a extinción coN extintores portátiles da súa zona.
- ⑩ Actúen sempre por parellas (ante calquera eventualidade ou desenvolvemento do sinistro, sempre poderá contar coa axuda do/a seu/sua compañeiro/a)
- ⑩ Non deixe nunca que o lume lle corte as posibles vías de escape. Tampouco se vire nin lle dea as costas ao incendio.
- ⑩ Nunca tente apagar un lume co extintor inadecuado, pode resultar inútil, e incluso contraproducente.
- ⑩ Se o incendio é controlado comuníqueo ao Director do Plano de Actuación de Emerxencias pero non abandone o lugar, o incendio podería reactivarse.
- ⑩ Se o incendio non se pode controlar, evacúe a zona fechando as portas que vaia deixando ás súas costas e indíqueo ao Director/a.

ACTUACIÓN EN CASO DE AMEAZAS DE BOMBA

- A persoa que reciba a ameaza de bomba:
 - Obter a máxima información do comunicante
 - Unha vez concluída a mensaxe de ameaza de bomba, informará do feito ao/á director/a.
- ⑩ Calquera persoa que detecte a presenza dun obxecto sospeitoso deberá indicalo inmediatamente.
- ⑩ En caso de informar o comunicante sobre o lugar de colocación da bomba, afastarse todo o persoal da zona próxima.
- ⑩ A busca do artefacto será responsabilidade das Forzas e Corpos de Seguridade do Estado. O persoal da instalación limitárase a asesorar.
- ⑩ En caso de encontrar un obxecto ou artefacto estraño:
 - Non tocar o artefacto.
 - Non movelo, non perforalo, non mollalo.
 - Non pasar obxectos metálicos preto del.
- ⑩ Non empregar emisoras de radio nin teléfonos móbiles nas súas inmediacións.
- ⑩ Non fumar.
- ⑩ A busca darase por concluída cando se localice o artefacto explosivo, ou ben as Forzas de Seguridade do Estado teñan varrido todas as zonas e haxa indicios de non existencia do artefacto.



- ⑩ En caso de explosión:
 - Non achegarse á zona da explosión.
 - En caso de iniciarse outro accidente, proceder conforme ao Procedemento de Actuación de Emerxencias correspondente.

ACTUACIÓN EN CASO DE EMERXENCIA MÉDICA

- Segundo a gravidade, solicitará axuda á Central de Emerxencia (112 ou 061) ou ao Centro médico mais próximo (o centro de saúde Fingoi está próximo ao centro)
- Ante unha petición de auxilio, indicarase:
 - Nº de teléfono do que se fai a petición, para que realicen a oportuna comprobación ou nos manteñan informados de calquera eventualidade.
 - Lugar do accidente, con todos os datos que se necesiten para chegar, así con puntos de referencia que faciliten a localización exacta e os riscos específicos da zona.
 - Tipo de lesións.



4. IDENTIFICACIÓN DOS EQUIPOS DE EMERXENCIA



ESCOLA OFICIAL DE IDIOMAS EQUIPOS DE EMERXENCIA

DATA: Mar12

VERSIÓN: 00

DIRECTOR DE PLANO DE AUTOPROTECCIÓN Xefe de Emerxencia	Blandine Mouret	Despacho dirección
	Ana Monteserín Cancio	Despacho secretaría
	María Xosé Veiga Díaz	Despacho vicedirección
	Elena Longo González	Despacho xefatura de estudos
EQUIPO DE INTERVENCIÓN	Conserxe	Conserxería - Información
EQUIPO DE ALARMA E EVACUACIÓN	Persoal docente	Aulas
CENTRO DE COMUNICACIÓN	Persoal administrativo	Secretaría

Bombeiros080
Policía091
Emerxencias médicas.....061

EMERXENCIAS XERAIS

112

