



---

# CPI MOSTEIRO-MEIS

## PROGRAMACIÓN XERAL ANUAL

---

CURSO 2020-21

Aprobado 10/11/2020

---



Documentos 1, 2 e 3



# PLAN ANUAL

## ÍNDICE

<b>PLAN ANUAL. INTRODUCCIÓN: O CENTRO ESCOLAR</b>	<b>4</b>
<b>DATOS DO CENTRO ESCOLAR</b>	<b>4</b>
Datos e identificación do centro	4
Situación e contorna	5
O noso alumnado	5
Descrición do centro	6
Edificio principal planta baixa	6
Edificio principal primeiro andar	8
Edificio administración	9
Libros de texto establecidos no centro	9
Principios do centro	9
Obxectivos xerais	10
<b>OBXECTIVOS PARA O CURSO 2020-21</b>	<b>10</b>
<b>MEDIDAS PARA O PRESENTE CURSO ESCOLAR</b>	<b>11</b>
<b>XESTIÓN E ORGANIZACIÓN</b>	<b>11</b>
<b>ESPAZOS E INSTALACIÓNS</b>	<b>12</b>
<b>ÁMBITO PEDAGÓXICO</b>	<b>12</b>
<b>CONVIVENCIA</b>	<b>12</b>



RELACIÓN COA COMUNIDADE EDUCATIVA	13
SERVIZOS COMPLEMENTARIOS	13
SEGURIDADE E SAÚDE:	13
ATENCIÓN Á DIVERSIDADE	13
PROXECTOS E ACTIVIDADES	14
<b>RECURSOS</b>	<b>15</b>
RECURSOS HUMANOS	15
ÓRGANOS DE GOBERNO. Dirección	17
ÓRGANOS COLEXIADOS	17
ORGANIZACIÓN DO PROFESORADO DO CENTRO	20
RECURSOS PARA ATENCIÓN A DIVERSIDADE	23
Equipo de Orientación.	23
Concreción anual do Plan de Atención a Diversidade .	24
Organización dos apoios e reforzos	24
PERSONAL NON DOCENTE	27
RECURSOS MATERIAIS	27
ESPAZOS DO CENTRO	27
USO DOS ESPAZOS E NOVOS RECURSOS	27
<b>DOCUMENTO 2. HORARIO XERAL</b>	<b>29</b>
CALENDARIO ESCOLAR	29
HORARIO LECTIVO	29
CUALE	30
Mércores	30
Xoves	30



---

CALENDARIO ESCOLAR, CADRO DE REUNIÓNS E AVALIACIÓNS	31
Quendas de vixiancia dos recreos.	31
Horas complementarias fixas.	32
Horas complementarias non fixas.	32
Criterios para a confección dos horarios do profesorado	32
HORARIO DE VERÁN	33
HORARIO COMEDOR	33
APERTURA DA BIBLIOTECA ESCOLAR	33
APERTURA Á COMUNIDADE ESCOLAR	34
<b>DOCUMENTO 3. ORGANIZACIÓN DOS SERVIZOS COMPLEMENTARIOS</b>	<b>34</b>
TRANSPORTE ESCOLAR	35
COMEDOR ESCOLAR	39

---





## PLAN ANUAL. INTRODUCCIÓN: O CENTRO ESCOLAR

A Programación Xeral Anual é o documento no que se presenta o proxecto de actuación da comunidade educativa do CPI Mosteiro-Meis, nel establécese a súa organización e fíxanse os obxectivos a acadar en cada curso académico.

Esta programación é un proxecto e, como tal, vén a ser unha relación de obxectivos, intencións e compromisos, froito da reflexión e da análise, que se fai a partir dos recursos dispoñibles (humanos e materiais) e coa finalidade de conseguir o maior éxito escolar posible do noso alumnado.



## DATOS DO CENTRO ESCOLAR

### *Datos e identificación do centro*

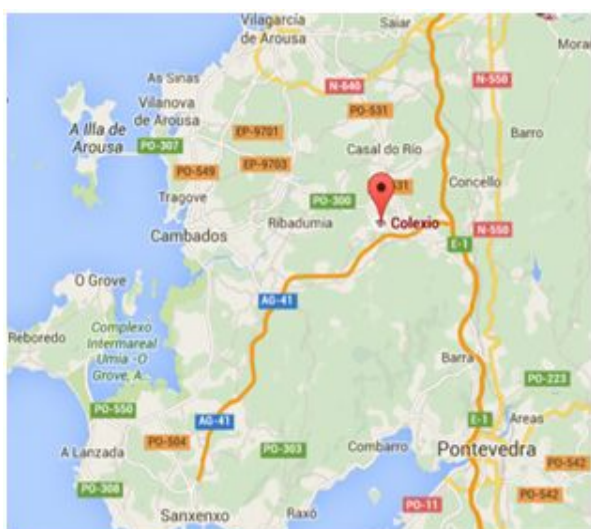
<b>Denominación</b>	<b>Centro Público Integrado Mosteiro-Meis</b>		
Enderezo	Rúa Alcalde Jorge Casal nº2	Teléf.	886.15.13.79
Localidade	36637-O Mosteiro. Meis	Fax	886.15.13.85
Concello (Provincia)	Meis (Pontevedra)	Correo	<a href="mailto:cpi.mosteiro.meis@edu.xunta.es">cpi.mosteiro.meis@edu.xunta.es</a>
Código do Centro	36004708	Web	<a href="http://cpimosteromeis.com">cpimosteromeis.com</a>



Blog do Centro <http://cpimosteromeis.blogspot.com.es/>

### **Situación e contorna**

O CPI de Mosteiro-Meis está situado á beira da estrada que comunica Mosteiro con Barrantes, na parroquia de San Vicente. A comunicación cos núcleos de poboación máis próximos é bastante boa no tocante á rede viaria pero precisa melloras en canto ao servizo de transporte público.



### **O noso alumnado**

A meirande parte do alumnado de educación primaria procede do CRA de Meis. En secundaria ademais incorpóranse os alumnos e alumnas do CEIP de Armenteira e alumnado procedente do Concello de Ribadumia que por cuestións de proximidade xeográfica ou conveniencia loxística (comedor,...) escollen o noso centro. En total temos **338** alumnos/as, procedentes na súa meirande parte do Concello de Meis. **A maioría son usuarios do transporte e do comedor escolar.** O transporte está realizado polas empresas Rías Baixas, Núñez Barros e Transportes Raúl Alonso.

Máis dun 50% teñen como lingua materna o galego. Hai unha relación moi directa entre os resultados escolares do alumnado e o nivel cultural das familias.

Tanto o absentismo escolar (fundamentalmente debido a enfermidades), como a puntualidade son, en xeral, satisfactorios.

A composición do alumnado por etapas é a que segue:



EDUCACIÓN PRIMARIA											ESO								
1ºA	1ºB	2ºA	2ºB	3ºA	3ºB	4ºA	4ºB	5ºA	5ºB	6ºA	1ºA	1ºB	1ºC	2ºA	2ºB	3ºA	3ºB	4ºA	4ºB
9	9	10	9	18	18	16	17	15	15	24	18	19	18	19	20	21	18	13	16
TOTAL PRIMARIA: 160											TOTAL ESO: 162								

### **Descrición do centro**

O CPI de Mosteiro-Meis, está catalogado na Rede de Centros como centro de doce unidades de Educación Primaria e oito de ESO. Non obstante, neste curso vai funcionar con 11 de Ed. Primaria e 9 de ESO.

Consta de tres edificios e un polideportivo cuberto. Nun edificio está a administración e conserxería, xunto con tres aulas específicas e departamentos de ESO. Outro edificio alberga ao ximnasio cun patio cuberto adosado e vestiarios. Finalmente atópase o edificio principal que consta de dous andares con aulas, departamentos, comedor e cociña.

Os edificios foron reformados no 2018 para a mellora da súa calificación enerxética.

### **Edificio principal planta baixa**







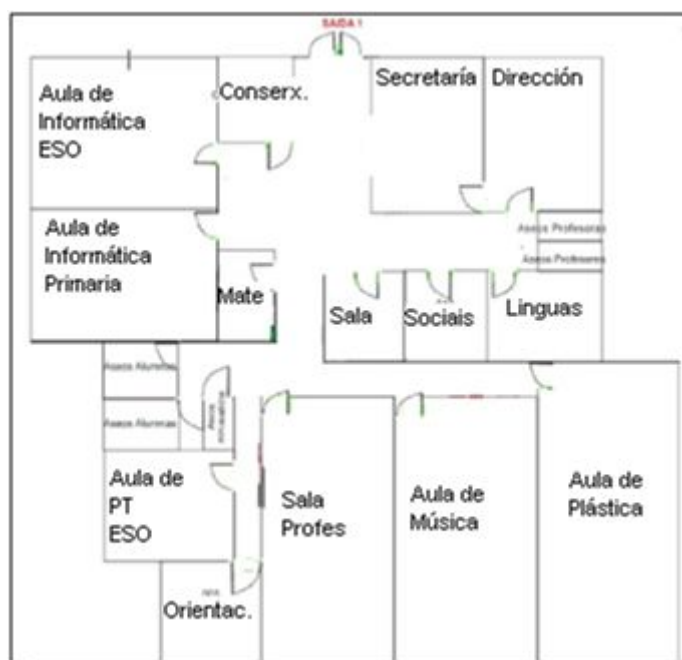


**Edificio principal primeiro andar**





## Edificio administración



Por último temos unha construción de uso vivenda chamada casa do conserxe, que actualmente está acondicionada para o uso como radio escolar e estudo de gravación. Este curso habilitamos una estancia nesta edificación para funcionar como aula de illamento.

## Libros de texto establecidos no centro

Toda a información sobre os libros de texto que se establecen para os diferentes cursos de educación primaria e secundaria poden ser consultados na páxina web do centro, no seguinte enlace: <http://www.edu.xunta.es/centros/cpimosteiroeis/?q=taxonomy/term/272>

## Principios do centro

- O centro defínese plural e aconfesional, apostamos pola defensa dos valores democráticos e o desenvolvemento dunha educación rica en actitudes e valores.
- O centro tende cara a unha educación integral, activa e personalizada; préstase especial atención á diversidade do alumnado e favorécese a aprendizaxe significativa.
- Propiciamos un modelo de escola aberta que permita a interrelación coa comunidade e con outras institucións e entidades educativas, políticas, culturais, sanitarias...



- Considérase imprescindible a harmonía entre a educación que as alumnas e alumnos reciben nas súas familias e a que se imparte no Centro. Foméntase, xa que logo, unha estreita colaboración coas nais e pais, para harmonizar os criterios educativos.

## Obxectivos xerais

- Formar cidadáns europeos, con sólidos valores éticos, democráticos, de paz, tolerancia, respecto e igualdade.
- Instrumentar un sistema adecuado de orientación e titoría cos alumnos e alumnas que nos permita coñecerlos e adecuar o ensino ás distintas necesidades persoais.
- Consegur o desenvolvemento pleno e harmónico de todas e cada unha das capacidades e valores subxacentes no ser humano (formación integral).
- Potenciar a consecución de hábitos, estratexias e técnicas instrumentais básicas como ferramentas que favorezan a aprendizaxe autónoma posterior.
- Fomentar as relacións de coordinación docente a partir do traballo en equipo.
- Establecer canles de relación familia-escola para favorecer a mellora da calidade do ensino.
- Crear un clima de traballo adecuado no que cada docente coñeza e utilice correctamente os seus dereitos e obrigas.
- Favorecer a plena participación e comunicación entre o profesorado e o alumnado, nun ambiente sereno e distendido, sen descoidar a importancia que posúe o proceso de ensino-aprendizaxe.

## OBXECTIVOS PARA O CURSO 2020-21

O equipo directivo actual continuará mantendo os mesmos principios que rexerán as liñas de actuación:

- Facer as transformacións e inversións necesarias para acadar que o centro sexa un espazo seguro.
- Apostar pola dixitalización do centro para estar preparados no caso de ter que activar o plan de continxencia fronte á Covid.
- Potenciar a colaboración con outras institucións, en especial co Concello de Meis, coa ANPA 'A Capela' e coa Fundación Antón Losada Diéguez.
- Transparencia na xestión do centro.
- Aproveitamento de ter o alumnado no mesmo centro dende os 6 ata os 16 anos: posibilidade de establecer unha liña de actuación coherente ao longo de todo o ensino obrigatorio, establecer os obxectivos concretos para as diferentes etapas, ter un bo coñecemento das características do alumnado, facilitar o paso do alumnado dunha etapa a outra.





- Fomento da formación do profesorado en relación coa innovación educativa e nas novas tendencias pedagóxicas e o apoio para a súa implantación na aula nun modelo de ensino socioformativo.
- Realización da toma de decisións da forma máis consensuada posible, sen prexuízo dos dereitos de ningún membro da comunidade escolar.
- Propiciar un clima de convivencia agradable e relaxado como punto de partida para realizar un traballo de forma satisfactoria, tanto en relación ao profesorado como ao alumnado.
- Potenciar o emprego do servizo de mediación para a resolución de conflitos.
- Mellorar a comunicación entre o profesorado para facilitar as tarefas educativas e para aprender das experiencias positivas emprendidas por outras compañeiras e compañeiros.
- Internacionalizar o Centro, prestando apoio ás iniciativas de intercambio alén das nosas fronteiras.
- Fomento dunha educación para a igualdade e a diversidade: igualdade en función do sexo, de crenzas, de razas, de capacidades, etc..
- Apoiar todas as medidas que supoñan a mellora dos hábitos de saúde (alimentación, exercicio...)
- Fomento da relación cos pais/nais como base para que se impliquen no proceso de aprendizaxe dos seus fillos e fillas.
- Apoiar os proxectos que se efectúen e promover a participación en noutros novos que se consideren beneficiosos para o alumnado, sempre realizados con carácter voluntario.
- Potenciación da biblioteca como eixo de dinamización cultural do centro.
- Fomentar as relacións coa contorna e a apertura do centro educativo, colaborando con institucións, persoas ou entidades.

## MEDIDAS PARA O PRESENTE CURSO ESCOLAR

Concretamos as seguintes actuacións prioritarias para o presente curso:

### XESTIÓN E ORGANIZACIÓN

- Continuar coa centralización da información e documentación no espazo web do colexio para a súa consulta/descarga online dos documentos públicos.
- Unificación e codificación dos formatos para os documentos.
- Publicar na web toda a información de consulta útil e promover a súa utilización na comunidade educativa.
- Coordinar e promover o plan madruga, xestionado pola ANPA.
- Establecer procedementos claros e unificados para a xestión integral do centro, en especial do comedor e transporte.



- Mellora dos procedementos e instrucións dos protocolos.
- Promoción do espazo Abalar como medio de comunicación.
- Promoción da aula virtual como contorna de aprendizaxe.
- Utilizar o servizo de comedor escolar para aproveitalo como recurso didáctico.

## ESPAZOS E INSTALACIÓNS

- Adecuación dos espazos dacordo co protocolo Covid.
- Cambiar a estrutura e organización do comedor para adecualos ao contexto Covid.
- Suplementar o peche para impedir o acceso cando o centro permaneza pechado.
- Pavimentación do patio exterior.
- Peche parcial do pavillón para evitar o anegamento do chan cando chove.
- Pavimentación do ximnasio.
- Mellorar o confort estética dos espazos do centro.
- Facilitar a recollida selectiva de residuos e aforro enerxético.
- Pechar o centro suplementando o actual paramento.
- Mellora das papeleiras do patio.
- Acadar o cambio de uso da casa do conserxe.

## ÁMBITO PEDAGÓXICO

- Impulsar a utilización de recursos dixitais para a formación online.
- Continuar coa promoción da radio e as distintas plataformas on line de que dispoñemos para que sexan empregadas por unha gran parte do noso profesorado como recurso didáctico.
- Desenvolvemento integral da aula virtual, Google Classroom, E-dixgal e Snappet como ferramentas didácticas e de comunicación.
- Promover actividades didácticas desenvolvidas por profesorado e/ou alumnado de distintas etapas educativas para acadar un aproveitamento eficiente dos recursos dos que dispoñemos nun colexio coma o noso, no que convive a etapa de primaria coa de secundaria.
- Deseñar un plan de formación do profesorado para a actualización dixital do persoal do centro.

## CONVIVENCIA

- Continuar impulsando a realización de actividades que fomenten a igualdade entre sexos, a tolerancia e a convivencia harmónica entre razas e culturas diferentes.
- Establecemento dun protocolo de comunicación e rexistro dos conflitos entre o alumnado.



- Outorgarlle á xunta de delegados máis notoriedade, establecendo un programa de reunións coa directiva onde se informe da marcha da convivencia nas aulas e para que eles sexan partícipes das decisións tomadas.

## RELACIÓN COA COMUNIDADE EDUCATIVA

- Manter unha relación de cooperación co Concello. Facer actuacións co noso alumnado que repercuta no concello coa colaboración e implicación desta institución.
- Mellorar as canles divulgativas das actuacións e traballos que se fan no Centro.
- Dar prioridade ao impulso da páxina web e bitácora do centro como medio informativo e de relación coa comunidade.
- Impulsar a comunicación a través de Abalar móbil.
- Apoiar á ANPA nas iniciativas que desenvolve.
- Promover, na medida do posible, actividades cos centros educativos próximos.

## SERVIZOS COMPLEMENTARIOS

- Consolidar as actuacións encamiñadas a considerar os servizos complementarios, tanto de comedor como de transporte, como parte do proceso educativo do alumnado.
- Impulsar medidas que melloren a utilización do comedor: aspectos estéticos, reciclaxe de residuos, almacenamento dos utensilios, etc.

## SEGURIDADE E SAÚDE:

- Establecer un calendario de revisión e mantemento das instalacións do patio.
- Instalación dun desfibrilador.
- Realizar o simulacro de evacuación e atender ás recomendacións e achegas realizadas en base á análise dos resultados.

## ATENCIÓN Á DIVERSIDADE

- ED. PRIMARIA:
  - Asistencia do alumnado con ANEAE na aula de PT e de AL, seguindo os criterios establecidos no protocolo de adaptación á situación covid.
  - Apoios na aula por profesorado preferentemente do mesmo nivel en materias instrumentais.
  - Reforzos na aula polo propio profesorado.





- Intervención na propia aula con apoios impartidos pola profesora de PT e AL.
- Realización de ACS a alumnado con ANEE.
- Organización das diferentes medidas segundo as pautas establecidas no plan de atención á diversidade elaborado polo departamento de orientación.
- **ED. SECUNDARIA:**
  - Alumnado con ANEAE que asiste a aula de PT, seguindo os criterios establecidos no protocolo de adaptación á situación covi.
  - Apoio educativo nalgunha aula pola PT, nas áreas instrumentais.
  - Alumnado con exención de francés que recibe reforzo nas materias instrumentais.
  - Realización de ACS a alumnado con NEE.
  - Intervención da AL para a atención do alumnado que o precise.
  - Organización das diferentes medidas segundo as pautas establecidas no plan de atención á diversidade elaborado polo departamento de orientación.

## PROXECTOS E ACTIVIDADES

Desenvolveranse ao longo do curso escolar os seguintes proxectos e actividades:

- **Plan de convivencia:** Actualización do plan existente.
- **Plan de formación permanente do profesorado:** Formación dixital para implantación E-dixgal e actualización dixital do profesorado.
- **Proxecto Erasmus+:** Até 2023 temos aprobado o proxecto Erasmus+ “Selección e mellora participativa na UE” 4ºESO con Galway (Irlanda) e Vilafranca do Campo (Azores) a iniciativa do Cpi Mosteiro-Meis e a Fundación “Antón Losada Diéguez”, como parte de súa obra social para a promoción da cultura galega.
- **Club de ciencia.**
- **Radio Escolar.**
- **Seccións bilingües:** Este curso continúan as catro seccións bilingües existentes en 3º e 4º de Educación Primaria, na área de Educación Plástica.
- **Programa CUALE:** este curso asisten a este programa 13 alumnas de 3º da ESO, que preparan o nivel A1 do idioma Francés.
- Continúan as 3 horas de Educación Física, tanto en 1º ESO como en 2ºESO, coa intención de mellorar a condición física relacionada coa saúde
- **Plan Proxecta:**
  - Solicitud de participación no Programa RÍOS para alumnado de ESO e de 2º e 3º ciclo de primaria.
- **Proxecto TICs:** Implantación do Google Classroom, E-dixgal e Snappet.
- **Impulsar a canle de radio** e TV do centro.



- **Plan de fomento do uso do galego:** O plan concreto de actuación constitúe o documento 6 da Programación Xeral Anual.
- **Actividades culturais:** Á espera da evolución da pandemia.
- **Actividades deportivas:** Á espera da evolución da pandemia.
- **Actividades conmemorativas:** Á espera da evolución da pandemia.
- **Actividades de convivencia e desenvolvemento de hábitos saudables:** Dende o Departamento de Orientación véñense desenvolvendo actividades neste sentido como obradoiro de bebidas saudables, charlas sobre prevención do consumo de drogas, obradoiros sobre a igualdade para prever a violencia de xénero e a discriminación racial ou cultural, charlas sobre a utilización de Internet e novas tecnoloxías, charlas sobre o acoso escolar, etc. Estas actuacións están especificadas e concretadas no Plan de Acción Titorial (á espera da evolución da pandemia).

## RECURSOS

### RECURSOS HUMANOS

Durante o curso 2020-21 no CPI de Mosteiro-Meis impártense todos os niveis de Educación Primaria e de Educación Secundaria.

Respecto ao cadro de persoal docente contamos coa mesma plantilla do curso pasado. **Hai un claustro de profesorado de 40 membros**, 19 de Ed. Primaria e 21 de Ed. Secundaria e unha orientadora para ambas etapas educativas. Contamos tamén coa axuda dunha profesora de educación física para 1ºESO con centro base no CPI Manuel Becerra en Ribadumia.

Están **funcionando catro Seccións Bilingües** en 3º e 4º de Primaria.

O **comedor escolar é de xestión directa**, contando **cunha cociñeira e tres axudantes** como persoal de cociña e con **nove colaboradoras** do comedor.

Completa o persoal do centro **unha auxiliar administrativa** e **unha coidadora** para a atención de determinados alumnos con N.E.E.

A atención da **Conserxaría** está levada pola **empresa** e a **limpeza** do centro continúa realizada este curso pola empresa **San Froilán**.

**PERSOAL DO CENTRO**

PROFESORADO			
Profesorado ESO	21	TOTAL PROFESORADO	40
Profesorado EP	18		
Orientadora	1		
COMEDOR			
Cociñeiras	1	TOTAL PERSOAL COMEDOR	13
Axudantes cociña	3		
Colaboradoras	9		
OUTROS			
COIDADORA	1		
ADMINISTRATIVA	1		
AUXILIAR DE CONVERSA	1		
CONSERXE	1		

**PERSOAL NON DOCENTE**

<b>Conserxe</b>	Mírian Varela Rodríguez
<b>Administrativa</b>	Eva Sotelo Corbacho
<b>Coidadora</b>	M <sup>a</sup> Guadalupe Casal Pérez
<b>Cociñeira</b>	Lucía Domínguez Baños
<b>Axudantes cociña</b>	Montesarrat Dasilva Míguez
	Begoña Paz Varela





Jorge Chorén Campaña

## ÓRGANOS DE GOBERNO. Dirección

<b>Director</b>	Luis Camilo Fernández Álvarez
<b>Xefe estudos ESO</b>	Miguel Daporta Méndez
<b>Xefe estudos EP</b>	Manuel Muñoz Hermida
<b>Secretario</b>	Carlos Dopazo Fontán

Como principal cometido está velar para que se leve adiante con éxito o que recolle este plan xeral anual, tratando de melloralo se cabe, impulsar as relacións co resto da comunidade mediante a información e a organización de recursos, así como garantir os dereitos de todos os membros da comunidade. Respecto a cada membro, velar porque realice aquelas funcións que lle son propias e que están recollidas nas Normas de Organización e Funcionamento, a disposición de toda a comunidade na nosa web.

En caso de ausencia **substitúe ao director don Miguel Daporta Méndez.**

## ÓRGANOS COLEXIADOS

1) **CLAUSTRO DE PROFESORES.** Reunirase en sesión ordinaria semipresencial, estando presentes os membros do equipo directivo, e sendo priorizada a asistencia en streaming do resto de profesorado. Serán os martes pola tarde cando sexa necesario e será convocado, a través do correo electrónico, con 4 días de antelación pola dirección do centro e programados na presente PXA. Os claustros extraordinarios poderán celebrarse calquera outro día a calquera outra hora. Trataranse todos os temas relacionados con:

- a. A organización pedagóxica.
- b. Os protocolos de actuación fronte ás diferentes circunstancias que poidan xurdir.
- c. Todo tipo de actividades.

**Nas actas, recolleranse a asistencia, os acordos tomados que terán carácter vinculante e as intervencións que se soliciten expresamente.**

## O CLAUSTRO

1	Noelia Gaspar García	Titora	2º EP	21	Francisco José Domínguez Oubiña	Fís. e Quím.	ESO
2	Merce González Cedillo	Titora	5º EP	22	María Balea Durán	Inglés	ESO
3	Juan Carlos Pereira Rascado	Titor	1º EP	23	Cristina Meixús Filgueira	Inglés	ESO
4	María Dorado Varela	Titora	4º EP	24	Cristina Gamallo Fariña	Francés	ESO
5	Lourdes Bellido Fonseca	Titora	4º EP	25	Ana Vázquez Villarreal	L. Castelá	ESO
6	Pilar González Mato	Titora	2º EP	26	Rosa Mª Rodiño Núñez	L. Castelá	ESO
7	Mar Rey Pérez	Titora	5º EP	27	Fernando Pazos García	L. Galega	ESO
8	José Raúl Cabaleiro Glez	Titora	6º EP	28	Luz Varela Armas	L. Galega	ESO
9	Julia Martínez Arranz	Titora	3º EP	29	Miguel Daporta Méndez	Ed. Física	ESO
10	Pilar Rodríguez Rivas	Titor	3º EP	30	Andrea Montero	Ed. Física	ESO
11	Ana González Neira	Música Titora	EP 1º EP	31	Celia Mª Quintáns Ruido	Música	ESO
12	Silvia Dapena Lojo	Inglés	EP	32	Mónica Mato Nieto	Xeogr/hist	ESO
13	Jose Pascual Vidal Tobío	Inglés	EP	33	Marcos Salgado Rodríguez	Xeogr/hist.	ESO
14	Sonia Medina Sola	AL	EP	34	Camilo Ojea Bouzo	Biolo/x/eol	ESO
15	Carlos Dopazo Fontán	Ed. Física	EP	35	Mª Isabel Fernández Suárez	Relixión	ESO
16	Manuel Muñoz Hermida	Profesor	1º EP	36	Alicia Martínez Astor	Tecnoloxía	ESO
17	Luisa Sierra Román	PT	EP	37	Luis C. Fernández Álvarez	Tecnoloxía	ESO
18	Manolo Graña Bouzada	Relix.	EP	38	Belén Gómez González	Plástica	ESO
19	Anabel García Gestoso	Matem.	ESO	39	Raquel Louzán Escudero	PT	ESO
20	Rosa Guerra Blanco	Matem.	ESO	40	Paula Trillo Fontán	Orientadora	




---

**Cadro de reunións ordinarias do Claustro**

10 setembro
10 novembro
26 xaneiro
13 abril
29 xuño

**Ver calendario na páxina 30**

2) CONSELLO ESCOLAR. As reunións do consello escolar realizaranse un mínimo de 4 veces no presente curso. Nas normas de organización e funcionamento (NOF) están perfilados os asuntos a tratar nas reunións do consello.

As convocatorias serán enviadas por correo electrónico a aqueles compoñentes do órgano Colexiado que dispoñan do mesmo. Este ano está previsto realizar eleccións ao consello escolar para a súa renovación parcial.

<b>Representantes</b>	<b>Apelidos, nome</b>
<b>Profesorado</b>	Ojea Bouzo, Camilo
<b>Pais/Nais</b>	
<b>ANPA</b>	Sonia Otero
<b>Alumn@s</b>	Non hai
<b>Concello</b>	María Sancho Piñeiro
<b>Membros natos</b>	Fernández Álvarez, Luis Camilo Dopazo Fontán, Carlos Daporta Méndez, Miguel Muñoz Hermida, Manuel



Cadro de reunións ordinarias do Consello Escolar

10 novembro

26 xaneiro

13 abril

29 xuño

ORGANIZACIÓN DO PROFESORADO DO CENTRO

DEPARTAMENTOS DE EDUCACIÓN SECUNDARIA				
Departamento	Xefe/a departamento	Profesorado adscrito	Departamento	Xefe/a depto
Inglés	María Balea	Cristina Meixús	Física e química	Fran J. Dguez. Oubiña
L. Castelá e Literatura	Ana Vázquez Villarreal	Rosa Rodiño	Francés	Christina Gamallo
L. Galega e Literatura	Fernando Pazos García	Luz Varela Armas	Música	Celia M <sup>a</sup> Quintáns Ruído
Ed. física e deportiva	Miguel Daporta	Andrea Montero	Relixión	María Isabel Fernández
Xeografía e historia	Mónica Mato Nieto	Marcos Salgado	Ciencias Naturais	Camilo Ojea Bouzo
Tecnoloxía	María Alicia Martínez	Luis C. Fernández	Artes Plásticas	Belén Gómez Glez.
Matemáticas	Rosa María Guerra	Anabel García Gestoso	Francés	Cristina Gamallo
Orientación	Paula Trillo Fontán	Luisa Sierra Román Raquel Louzán Escudero Sonia Medina Sola		M. Muñoz Hermida Miguel Daporta Méndez



TITORÍAS PRIMARIA			TITORÍAS SECUNDARIA		
Curso	Titores-as	Alumn@s	Curso	Titores-as	Alumn@s
1ºA	Ana Glez Neira	9	1ºA	Cristina Meixús	18
1ºB	Juan C. Pereira	9	1ºB	Belén Gómez Glez.	19
2º A	Noelia Gaspar Gía	10	1ºC	Marcos Salgado	18
2ºB	Pilar González Mato	9	2ºA	Celia Quintáns	19
3ºA	Pilar Rodríguez	18	2ºB	Francisco J. Domínguez	20
3ºB	Julia Martínez	18	3ºA	Fernando Pazos	21
4ºA	María Dorado	17	3ºB	Rosa Rodiño	18
4ºB	Lourdes Bellido	16	4ºA	Ana Mª Vázquez	13
5ºA	Mª Mercedes González	15	4ºB	Luz Varela	16
5ºB	Mar Rey Pérez	15	<b>TOTAL</b>		<b>162</b>
6ºA	J. Raúl Cabaleiro	24			
<b>TOTAL</b>		<b>160</b>			



<b>EQUIPOS E PROXECTOS</b>		
<b>Proxectos</b>	<b>Coordinador/a</b>	<b>Profesorado implicado</b>
<b>Dinamización e normalización lingüística</b>	Pilar Rodríguez	Manuel Muñoz Hermida Julia Martínez Arranz Mar Rey Pérez José Raúl Cabaleiro Fernando Pazos García Luz Varela
<b>Actividades complementarias</b>	Silvia Dapena Lojo	
<b>Programa CUALE</b>	Cristina Gamallo	
<b>Club de lectura</b>	Cristina Gamallo	
<b>PLAMBE Biblioteca</b>	Cristina Gamallo	Pilar González Mato M <sup>a</sup> Mercedes González Sonia Medina Francisco J. Domínguez Luz Varela Fernando Pazos Camilo Ojea
<b>Dinamización da convivencia escolar</b>	Paula Trillo Fontán	Luisa Sierra Román Raquel Louzán Escudero Manuel Muñoz Hermida Sonia Medina Carlos Dopazo María Mercedes González
<b>Dinamización das TIC</b>	Manuel Muñoz Hermida	Luis Camilo Fernández Álvarez Manuel Muñoz Hermida M <sup>a</sup> Luz Varela Armas
<b>Proxecto E-dixgal</b>	M <sup>a</sup> Luz Varela Armas	Manuel Muñoz Hermida



<b>Seccións Bilingües</b>	José Pascual Vidal Tobío	
<b>Plan Proxecta: Proxecto Ríos</b>	Camilo Ojea Bouzo	
<b>Proxecto Erasmus+</b>	Luis Camilo Fernández Álvarez	Belén González Camilo Ojea Bouzo
<b>Plan formación permanente profesorado</b>	M <sup>a</sup> Luz Varela Armas	Ver proxecto PFPP
<b>Club de Ciencia</b>	Francisco J. Domínguez	

## RECURSOS PARA ATENCIÓN A DIVERSIDADE

En canto ás medidas de atención á diversidade realízanse apoios e reforzos na educación primaria e na ESO, agrupamos o alumnado en tres 1º de ESO. En 1º e 2º ESO ofertamos o reforzo en Educación física como consecuencia das conclusións do programa Dafis realizado a pasado curso.

Procurarase a máxima integración destes alumnos no seu grupo sen que a atención individualizada supoña un illamento do alumno/a. O reforzo educativo tentará ser un elemento motivador compensatorio da capacidade e ritmo de desenvolvemento deste alumnado. As adaptacións curriculares, así como os agrupamentos puntuais deste alumnado na aula específica, non deben ser nunca definitivas nin permanentes na etapa, debendo manterse o tempo necesario pero establecendo un período de remate das mesmas. Con posterioridade poderase seguir co reforzo educativo.

Criterios para a organización da atención á diversidade.

- 1) Alumnado con NEAE e informe do Departamento de Orientación.
- 2) Alumnado con dificultades para aprendizaxe ou repetidor, con informe do orientador ou a petición do titor previo exame por parte dun membro do equipo de orientación.
- 3) Alumnado con problemas de conduta.
- 4) Alumnado procedente do estranxeiro.
- 5) Disponibilidade horaria do profesorado.

### **Equipo de Orientación.**



As funcións do equipo serán contribuír ao desenvolvemento do plan de acción tutorial, facer un seguimento do alumnado con NEAE, facer estudos pedagóxicos dese alumnado, prestar asesoramento na elaboración das medidas ACS e RE, colaborar nos plans de apoio, aplicar probas tipo, elaborar informes, entrevistarse coas familias, participar nas xuntas de avaliación, coordinarse cos servizos externos.....

O departamento de Orientación traballará de xeito coordinado cos titores/as e profesores/as especialistas para determinar as actuacións de atención. As actividades a realizar polo Departamento de Orientación e Plan de Acción Tutorial figuran na súa programación.

O centro conta con dúas aulas de Pedagogía Terapéutica unha para EP e outra para ESO, ademais conta cunha aula de AL. Cóntase cunha persoa coidadora contratada pola administración, que presta axuda ao alumnado integrado que necesite especial atención polas súas características.

### ***Concreción anual do Plan de Atención a Diversidade .***

Medidas extraordinarias: Son as actuacións que se toman nun centro para responder a unhas necesidades educativas específicas moi concretas que presenta o alumnado e requiren da organización duns recursos persoais e materiais concretos. Adóptanse cando se esgotaron as medidas ordinarias. Este curso, estamos realizando as seguintes ordinarias e extraordinarias:

- 1) Reforzos educativos:
  - a) Dentro da aula (medida ordinaria) realizado polos docentes.
  - b) Dentro da aula (medida extraordinaria) realizado pola PT de primaria.
  - c) Fóra da aula polos mestres/as especialistas de PT e AL (medida extraordinaria).
- 2) Adaptacións curriculares individualizadas. Modificacións que se realizan, previa avaliación psicopedagóxica, que afecta aos elementos prescritivos do currículo oficial por modificar estándares de aprendizaxe e criterios de avaliación.

Daranse prioridade ás medidas ordinarias sobre as medidas extraordinarias que só se utilizarán cando, estando esgotadas as vías anteriores, non existan outras alternativas ou cando a avaliación psicopedagóxica así o determine. A aplicación de medidas extraordinarias non exclúe a aplicación das medidas ordinarias que se determinen. A implantación das medidas de carácter extraordinario deberá contar coa aprobación das instancias oportunas e axustarse a lexislación pertinente que regula o procedemento a seguir respecto á súa adopción.

### ***Organización dos apoios e reforzos***





O criterio xeral adoptado é proporcionar unha resposta educativa adaptada á diversidade de capacidades, intereses e ritmos de aprendizaxe do alumnado coa fin de facilitar a consecución dos obxectivos en cada etapa educativa e desenvolvemento integral do alumnado. Naqueles casos de ANEAE, o diagnóstico da orientadora do centro debe preceder á intervención do profesorado de Pedagogía Terapéutica e Audición e Linguaxe. Non será necesaria a emisión do informe no caso de dificultades da fala, que serán atendidas polo mestre de AL, sempre que a súa dispoñibilidade horaria llo permita.

Os apoios dirixiranse fundamentalmente á adquisición das aprendizaxes instrumentais de Lingua e Matemáticas. Naqueles casos que o desfase curricular sexa significativo e, polo tanto, exista unha adaptación curricular traballarase en conformidade á mesma. Terase en conta, sempre que sexa posible, os momentos do horario na aula ordinaria na que se imparte a materia obxecto de dificultade.

As familias do alumnado susceptible de reforzo serán informadas das medidas que se van adoptar e dos obxectivos que se pretenden acadar.

O apoio será en aula ordinaria sempre que sexa posible. Só se producirán intervencións directas especializadas cando:

1. A resposta educativa que precise o alumno/a con ANEAE non poida arranxarse con fórmulas máis normalizadas (alumnado con desfase curricular considerable).
2. Alumnado que teña que recibir atención específica por parte do especialista de Audición e Linguaxe. Serán sesións curtas preferiblemente de media sesión.
3. Alumnado de distintas aulas agrupado nunha mesma sesión (esta condición será aplicable fora do contexto actual do covi).
4. Alumnado con descoñecemento das linguas da comunidade.
5. Alumnado de 2º e 3º ciclo de E.P. e da ESO que non domine as técnicas instrumentais básicas.

Estes apoios realizaranos as especialistas de Pedagogía Terapéutica e a especialista de Audición e Linguaxe.

Destacar a importancia de establecer unha boa coordinación entre todos os profesionais implicados na intervención co alumno/a concreto que presenta algunha alteración respecto á norma.

#### **CADROS DE ORGANIZACIÓN DE MEDIDAS DE ATENCIÓN Á DIVERSIDADE**

**PRIMARIA (160 alumnos)**



Grupos por nivel		Apoios	Reforzos Pedagogía Terapéutica		Reforzos Audición e Linguaxe	
			Nº alumn@s	Nº sesións por alumn@	Nº alumn@s	Nº sesións
1º	2 grupo	3	2	3 (dentro aula)	2	3
2º	2 grupos	1	1	1 (dentro aula)	3	2
3º	2 grupos	8	7	4 (dentro aula) 2 (dentro aula) 2 (fora aula)	4	5
4º	2 grupos	6	6	4 (fora aula) 1 (fora aula) 1 (dentro aula)	4	6
5º	2 grupo	6	4	2 (dentro aula) 2 (dentro aula) 2 (fora aula)	1	2
6º	1 grupo	0	0	0	0	0

En 3º, 4º e 5º da EP temos 4 estudantes con adaptación curricular significativa.

ATENCIÓN Á DIVERSIDADE. SECUNDARIA		
Medida	Área na que se adopta	Niveis
Reforzos PT	Linguas e matemáticas (exentos francés + 5 en 1ºESO + 5 en 2ºESO)	1º, 2º ESO

En 1º da ESO temos 2 estudantes con adaptación curricular significativa e 2 en 2º de ESO.



## PERSOAL NON DOCENTE

Coordinador: Carlos Dopazo Fontán (Secretario do Centro)

Administrativa: Eva Sotelo Corbacho

Horario: De 8:45 a 15:15 h. ; tardes do luns e martes de 16:00 a 18:30 h.

Auxiliar Técnica Educativa (Coidadora): M<sup>a</sup> Guadalupe Casal Pérez

Horario: De 9:00 a 14:15 h.

Conserxe (contratada pola empresa ClaroSol): Mirian Varela Rodríguez

Horario: Luns e martes: mañás de 8:45 a 15:00 h.; tardes 16:30 a 18:10 h. Resto de 08:45 até 15:45.

Persoal de cociña:

- Cociñeira: Lucía Domínguez Baños
- Auxiliar: M<sup>a</sup> Begoña Paz Varela
- Auxiliar: Montserrat Dasilva Míguez,
- Auxiliar: Jorge Chorén Campaña

Horario: De 9:30 a 17:00 h

Compañía de limpeza: A limpeza do centro está adxudicada por parte da Consellería á compañía San Froilán. O persoal de limpeza contratado é o seguinte:

- Mercedes Giráldez Señoráns
- María Victoria Martínez Oubiña
- María Jesús Barreiro Outeda

## RECURSOS MATERIAIS

### **ESPAZOS DO CENTRO**

Plano xeral

- Plano zona administración. Edificio novo (ver páxina 6).
- Plano planta baixa. Edificio antigo (ver páxina 6).
- Plano 1º andar. Edificio antigo (ver páxina 7).

### **USO DOS ESPAZOS E NOVOS RECURSOS**

Cabe subliñar que todas as aulas onde se imparte clase están dotadas de encerado dixital. Todos os departamentos teñen o seu equipo portátil e temos wifi en todo o centro.



O proxecto de dixitalización do centro foi seleccionado na convocatoria 2018, polo que estamos a desenvolver o proxecto E-dixgal. Tamén contamos con 20 Chromebooks para o seu emprego nas aulas e para os primeiros cursos de primaria traballaremos a app Snappet con tabletas.

Durante este curso non se empregarán os vestiarios para reducir riscos de contaxio.

Na casa do conserxe sitúase a aula de illamento coas medidas de protección axeitadas e establecidas no protocolo Covid do centro. Mantéñese coas debidas precaucións o estudo de gravación e radio escolar.

Para manter os grupos de convivencia estable, os horarios de recreo mudaron respecto a anos anteriores, separándoos por etapa educativa.

No presente curso a biblioteca estase a empregar como anexo ao comedor escolar cunha capacidade de 25 usuarios. Con isto logramos manter as distancias de seguridade entre usuarios.

A organización das aulas mudou a de aula-grupo para evitar desprazamentos que supoñan riscos de contaxio. As taquillas non se estan a empregar pola mesma causa.

<b>Cadro de espazos</b>			
<b>Tipo</b>	<b>Número</b>	<b>Tipo</b>	<b>Número</b>
Aulas Primaria	14	Biblioteca	1
Aulas Secundaria	9	Salas administración e xestión	2
Aulas específicas	4	Ximnasio	1
Aulas informática	2	Patios cubertos	2
Laboratorios	2	Comedor	1
Salas para departamentos	5	Cociña	1
Salas coordinación ciclos	3	Aseos	15
Sala de reunións	1	Vestiarios	2
Sala do profesorado	1	Almacéns e outros	3
		Espazos casa do conserxe	5





## DOCUMENTO 2. HORARIO XERAL

### CALENDARIO ESCOLAR

O calendario escolar do curso 2020-21 está establecido na [Orde do 25 de xuño de 2020](#) . O período de actividades lectivas para Educación Primaria abrangue dende o 10 de setembro de 2020 até o 22 de xuño de 2021. O período de actividades lectivas para Educación Secundaria Obrigatoria abrangue dende o 16 de setembro de 2020 até o 22 de xuño de 2021.

- Nadal: dende o día 23 de decembro de 2020 até o 7 de xaneiro de 2021, ambos inclusive.
- Entroido: días 15, 16 e 17 de febreiro de 2021.
- Semana Santa: do 27 de marzo até 5 de abril de 2021, ambos inclusive.
- Día do ensino: 7 de decembro de 2020.

Os **días non lectivos** propostos polo claustro, aprobados polo consello escolar e solicitados ao Xefe Territorial son o **13 de outubro e o 18 de maio**.

### CALENDARIO DE AVALIACIÓNS

ETAPA	AVALIACIÓN				
	INICIAL	PRIMEIRA	SEGUNDA	ORDINARIA	EXTRAORD.
PRIMARIA	20/10/2020	16-17/12/2018	24-25/03/2021	16-17/06/2021	
ESO	07/10/2020	17/12/2020	25/03/2021	23/06/2021	03/09/2021

### HORARIO LECTIVO

Durante os períodos lectivos o Centro permanecerá aberto todos os días de 9:00 h a 16:00h e os luns e os martes en horario de tarde de 16:30 h a 18:10 h.



Educación Primaria		Educación Secundaria			
Sesión	Tramo horario	Sesión	Tramo horario		
1ª	9:15 - 10:04	1ª	9:15 - 10:04		
2ª	10:04 - 10:53	2ª	10:04 - 10:53		
3ª	10:53 - 11:42	3ª	10:53 - 11:42		
4ª	11:42 - 12:10	recreo	11:42 - 12:07		
recreo	12:10 - 12:35	4ª	12:07 - 12:56		
5ª	12:35 - 13:25	5ª	12:56 - 13:45		
6ª	13:25 - 14:15	6ª	13:45 - 14:35	<b>CUALE</b>	
		Luns		Mércores	Xoves
		7ª	16:30 - 17:20	16:00 - 17:30	15:45 - 17:15
		8ª	17:20 - 18:10		



## CALENDARIO ESCOLAR, CADRO DE REUNIÓN E AVALIACIÓNS

*PRIMEIRO TRIMESTRE*

sem. Setembro 2020	sem. Outubro 2020	sem. Novembro 2020	sem. Decembro 2020
36   1 2 3 4 5 6	40   1 2 3 4	45   2 3 4 5 6 7 8	49   1 2 3 4 5 6
37   7 8 9 10 11 12 13	41   5 6 7 8 9 10 11	46   9 10 11 12 13 14 15	50   7 8 9 10 11 12 13
38   14 15 16 17 18 19 20	42   12 13 14 15 16 17 18	47   16 17 18 19 20 21 22	51   14 15 16 17 18 19 20
39   21 22 23 24 25 26 27	43   19 20 21 22 23 24 25	48   23 24 25 26 27 28 29	52   21 22 23 24 25 26 27
40   28 29 30	44   26 27 28 29 30 31 1	49   30	53   28 29 30 31 1 2 3

*SEGUNDO TRIMESTRE*

sem. Xaneiro 2021	sem. Febreiro 2021	sem. Marzo 2021
1   4 5 6 7 8 9 10	5   1 2 3 4 5 6 7	9   1 2 3 4 5 6 7
2   11 12 13 14 15 16 17	6   8 9 10 11 12 13 14	10   8 9 10 11 12 13 14
3   18 19 20 21 22 23 24	7   15 16 17 18 19 20 21	11   15 16 17 18 19 20 21
4   25 26 27 28 29 30 31	8   22 23 24 25 26 27 28	12   22 23 24 25 26 27 28
		13   29 30 31

*TERCEIRO TRIMESTRE*

sem. Abril 2021	sem. Maio 2021	sem. Xuño 2021
13   1 2 3 4	18   3 4 5 6 7 8 9	22   1 2 3 4 5 6
14   5 6 7 8 9 10 11	19   10 11 12 13 14 15 16	23   7 8 9 10 11 12 13
15   12 13 14 15 16 17 18	20   17 18 19 20 21 22 23	24   14 15 16 17 18 19 20
16   19 20 21 22 23 24 25	21   24 25 26 27 28 29 30	25   21 22 23 24 25 26 27
17   26 27 28 29 30 1 2	22   31	28 29 30

- Vacacións
- Días non lectivos
- Entrega de notas

**Reunións**

- Claustro e Consello Escolar
- CCP
- Avaliacións

As reunións durante o presente curso serán no salón virtual [falando.edu.xunta.gal](http://falando.edu.xunta.gal). Poderase asistir tamén á sala de profesorado do centro quen así o desexa.

## Quendas de vixancia dos recreos.

Os períodos de descanso serán de vinte e cinco minutos para o alumnado de educación secundaria e primaria.

Establécense as quendas do uso das instalacións para este tempo de lecer. O alumnado utilizará os patios da zona exterior en horarios diferentes. O alumnado distribuirase según zonas para manter os grupos de convivencia estable illados entre sí. A asignación de zonas rotará semanalmente. As quendas para o control das entradas e saídas dos alumnos do centro serán atendidas polo persoal que realiza as gardas





de acompañamento. O cadro de gardas de recreo está reflectido no libro de gardas localizado na sala do profesorado.

## Horas complementarias fixas.

As horas complementarias fixas en EP quedan distribuídas segundo figura no horario persoal de cada mestre.

Todos os martes lectivos de cada mes acudírase de tarde para facer as reunións da CCP e as de Coordinación de Ciclo/nivel, EDLG, ACE, ... e a hora de atención ás familias.

Na ESO figuran dentro do horario persoal de cada membro do claustro. As sesións de Atención a Pais están no cadro horario de cada docente sendo as familias informadas puntualmente deste horario.

## Horas complementarias non fixas.

Educación Secundaria: un martes lectivo de cada mes o profesorado que forma parte da Comisión de Coordinación Pedagóxica.

Ademais, de mércores a venres por quendas, todo o profesorado, acude ao centro en horario de 14:30h a 16:00h para abrir a biblioteca mentres o alumnado está no recreo do comedor.

Tamén terán lugar, preferentemente os martes, cando sexa preciso as reunións de Órganos Colexiados, avaliacións e reunións dos grupos de traballo ou dinamización.

## Criterios para a confección dos horarios do profesorado

Os criterios que procuran a confección dun horario equilibrado para todos/as, alumnado e profesorado, son os seguintes:

1. Distribuír as materias dos profesores ao longo da semana.
2. Evitar a mestura de alumnado nas optativas.
3. Non coincidencia de tres materias de menor asignación horaria.
4. Disposición dos espazos con respecto ás aulas do Ximnasio e a Aula de Música. /Aula Tecnoloxía / Informática para compartir a súa utilización.
5. Compensación de horarios entre profesores/as para que non haxa grandes diferenzas.
6. Se hai problemas específicos nas clases teranse en conta as recomendacións dos titores/as con respecto a certas materias.





7. Faise unha sondaxe entre o profesorado para posibles suxestións ou preferencias, sempre que se poidan cumprir.
8. Que en todas as horas teñamos alguén de garda, polo menos unha persoa.
9. Condicionantes polos desdobramentos e materias optativas, e dispoñibilidade de aula.

## HORARIO DE VERÁN

Finalizado o curso escolar, o centro permanecerá aberto ao público polas mañás durante o mes de xullo, de 10:00 a 13:00h na primeira quincena e de 10:30 a 12:30h na segunda quincena. O mes de agosto permanecerá pechado.

## HORARIO COMEDOR

A mediodía, funcionará o servizo de *atención* e vixilancia do comedor de 14:15 ata as 16:00h de martes a venres e até as 16:30 os luns (para o alumnado de Secundaria).

Dado o elevado número de usuarios do comedor, este organízase en dúas quendas.

QUENDAS DE COMEDOR	
Ed. Primaria	Ed. Secundaria
1ª quenda: 14:00- 15:00	2ª quenda: 15:00- 15:45
O alumnado de Primaria espera a que o alumando de Secundaria remate o comedor , excepto os luns.	O alumnado de Secundaria marcha ao rematar o comedor excepto os luns que ten clase pola tarde.

## APERTURA DA BIBLIOTECA ESCOLAR

Por mor da emerxencia sanitaria e do protocolo COVID establecido no centro, o espazo da **biblioteca** está adicado a comedor, e por este motivo, está pechada ao público.



Mentres dure esta situación, o equipo de Biblioteca ten previsto actuar propondo diferentes alternativas:

- creando unha proposta de préstamo en liña, aproveitando a accesibilidade ao catálogo a través da páxina <http://www.opacmeiga.rbgalicia.org/> e establecendo quendas de entrega e recollida de libros nos recreos da mañá e do comedor.
- propondo actividades e compartindo informacións de interese a través das redes sociais da Biblioteca
- actualizando as bibliotecas de aula, con renovacións periódicas dos libros propostos para cada nivel, así como ofertando outro tipo de fondos, coma revistas, xornais, etc.
- creando un club de lectura para Primaria e outro para Secundaria, con reunións telemáticas periódicas, onde poder compartir opinións sobre as lecturas propostas.

O equipo de biblioteca conta cos seguintes recursos humanos:

- Cristina Gamallo Fariña (coordinadora)
- Sonia Medina Sola
- Camilo Ojea Bouzo
- Ana González Neira
- Mercedes González Cedillo
- Celia Quintáns Ruído

## APERTURA Á COMUNIDADE ESCOLAR

O centro non permanecerá aberto para a realización de actividades extraescolares como medida preventiva fronte a propagación da Covid.

## DOCUMENTO 3. ORGANIZACIÓN DOS SERVIZOS COMPLEMENTARIOS



## TRANSPORTE ESCOLAR

O C.P.I. Mosteiro- Meis dispón do servizo de transporte escolar para o alumnado de Educación Primaria e Secundaria que o solicite, sendo a meirande parte do alumnado do centro usuarios de transporte escolar.

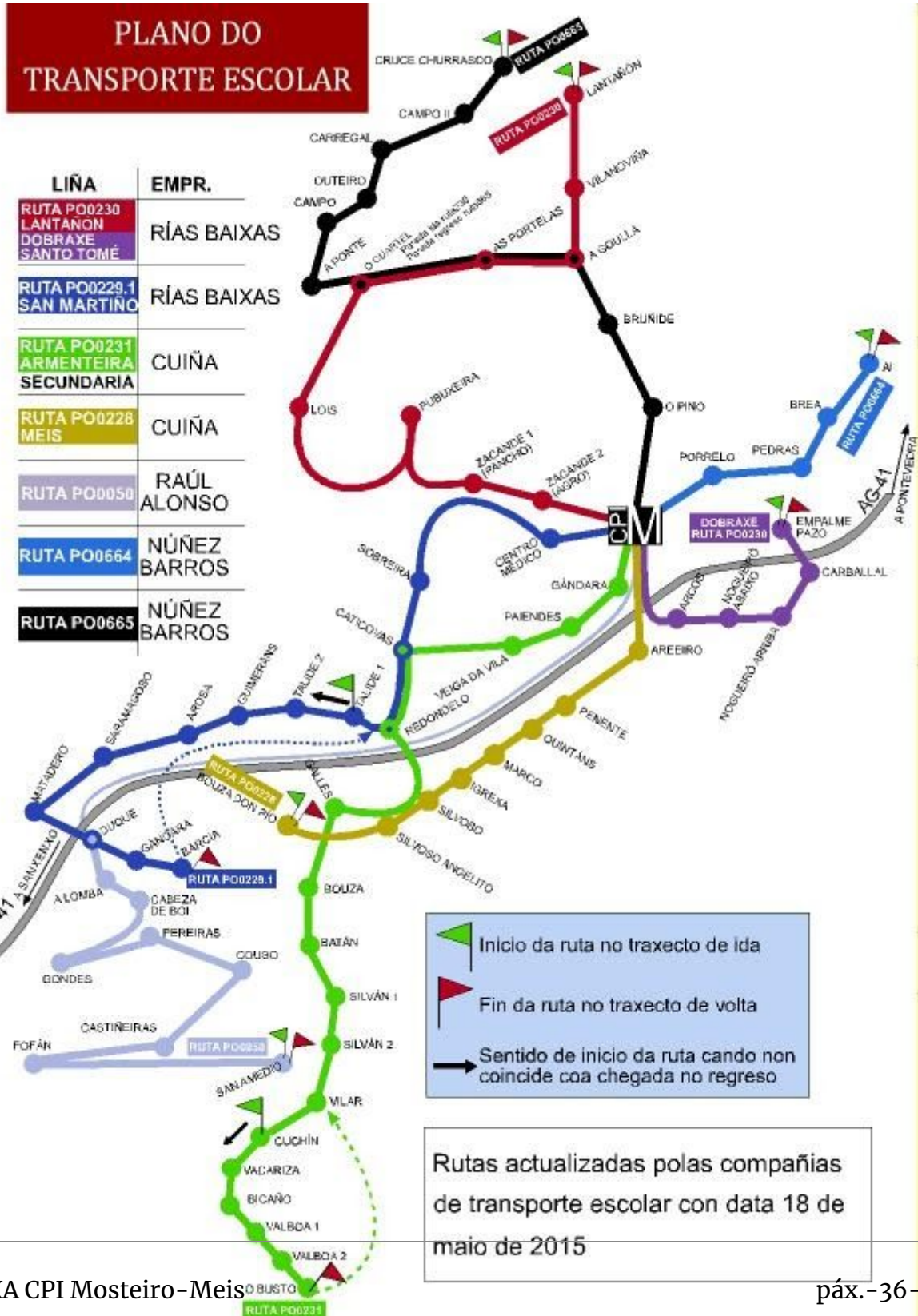
A súa organización está supeditada ao convenio asinado entre a Consellería de Educación e as empresas de transporte.

A folia de ruta é o documento oficial onde quedan rexistradas as paradas autorizadas para cada bus e actualízase cada ano coas peticións de paradas en ruta, de variante ou de ramal, que poidan facer os usuarios do transporte, no prazo destinado para iso, que ven coincidindo no mes de xullo do curso rematado.

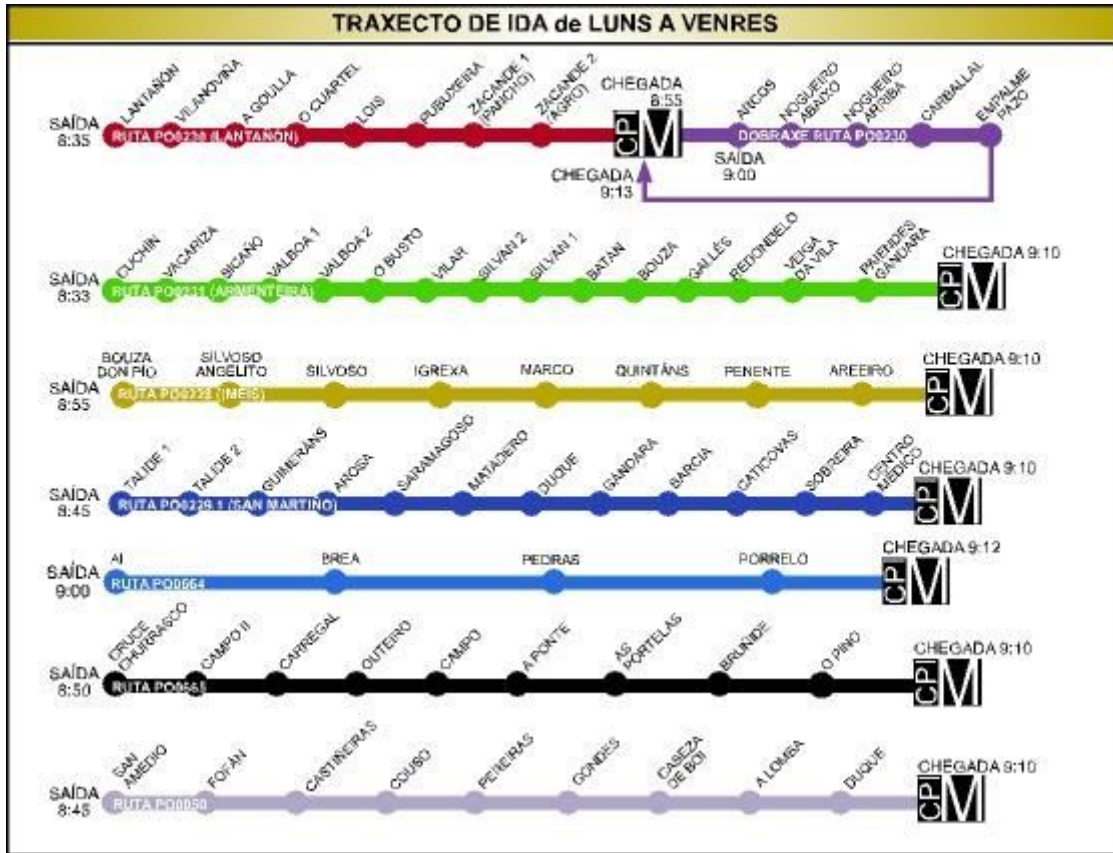
Toda a información sobre rutas e alumnado transportado está aloxada na aplicación informática: <https://www.edu.xunta.es/transporteescolar/>

Este servizo funciona todos os días lectivos, de luns a venres. A chegada ao centro, tanto para educación primaria como para secundaria é entre as 9:00 e as 9:10 h. A saída do transporte é ás 15:45 tanto para educación primaria como para Secundaria, excepto os luns, que para educación primaria realízase ás 15:00 h. e para educación secundaria ás 18:15 ao teren clase pola tarde.









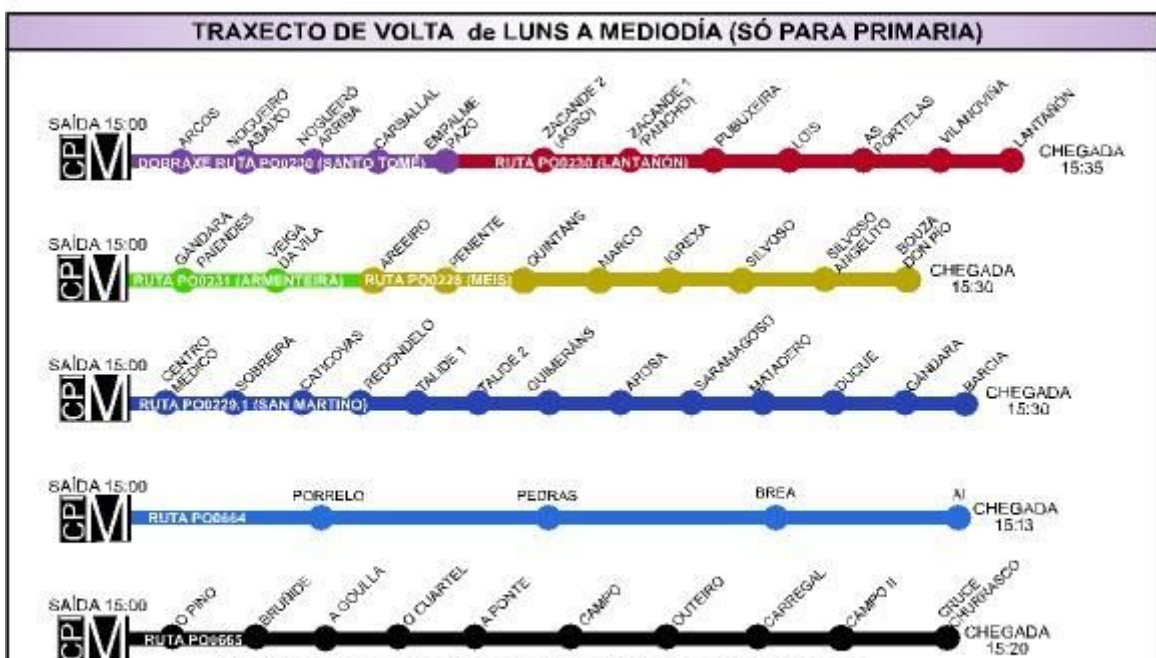
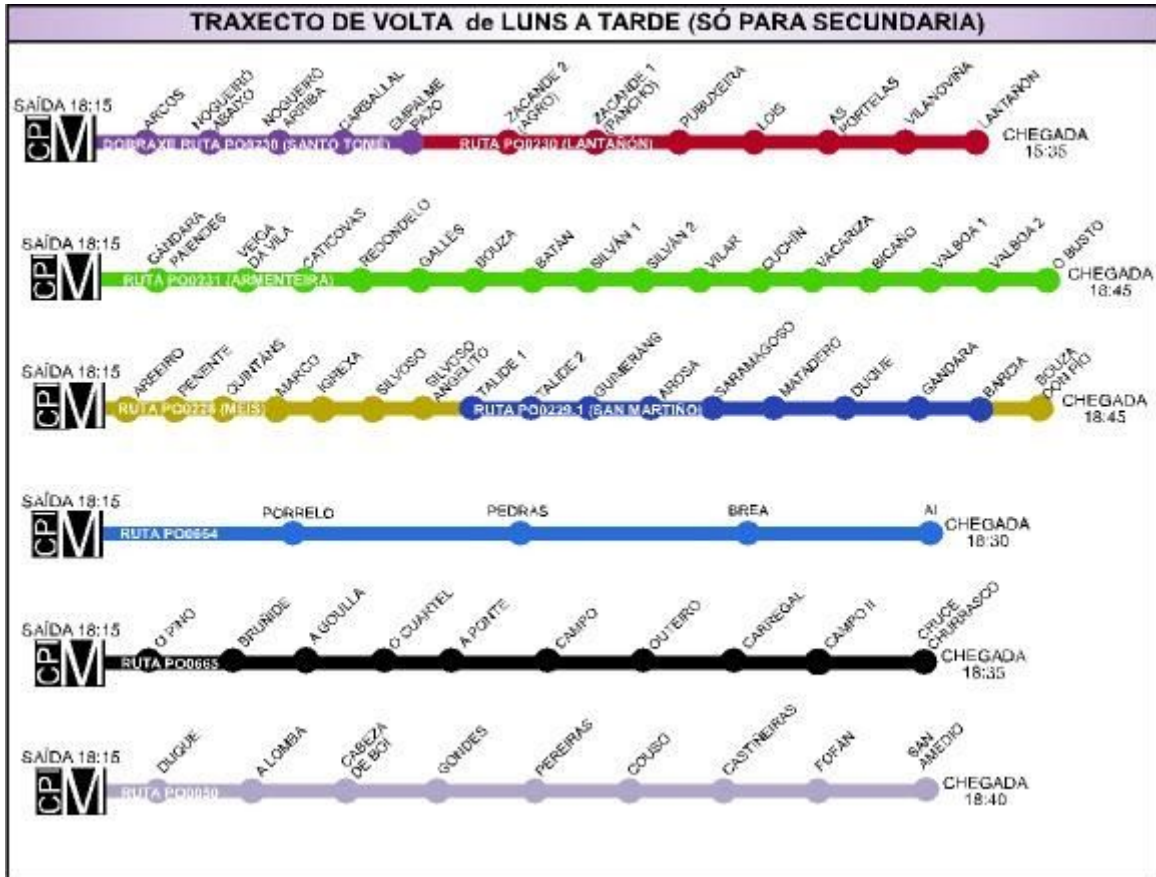


**CPI Mosteiro eais**

**Erasmus+**



**XUNTA DE GALICIA**  
**CONSELLERÍA DE CULTURA, EDUCACIÓN E ORDENACIÓN UNIVERSITARIA**



Os luns a mediodía as rutas 0664 e 0665 fanse  
 conxuntamente nun mesmo autobús





TRANSPORTE ESCOLAR		
	Ed. Primaria	Ed. Secundaria
Chegada ao centro	Ás 9:00-9:10h	Ás 9:00-9:10h
Saída do centro	Ás 15:00h os luns e ás 15:45 o resto dos días. Dobraxa da ruta PO0230 as 16:05h.	Ás 18:10h os luns e ás 15:45 o resto dos días. Dobraxa da ruta PO0230 as 16:05h.

Nos días 20 de decembro, 21 de febreiro e 19 de xuño nos que está previsto, previa autorización da Xefatura Territorial, que non haxa servizo de comedor por realizárense actividades complementarias no centro, o transporte de volta será ás 13:30 horas.

No presente curso, como aplicación da Orde de 23 de xuño de 2011 que regula a xornada de traballo dos docentes, establécense quendas de garda do profesorado polas mañás de 8:55h a 9:15h, en grupos de catro profesores (dous de primaria e dous de secundaria) cada día. Ao remate do servizo de comedor as gardas, até que marcha o transporte escolar, están atendidas polo persoal colaborador do comedor, coa mesma organización que existía en cursos anteriores. Os luns pola tarde, ao remate das clases de ESO, establécense quendas de vixilancia do profesorado de secundaria até a saída do transporte escolar.

## COMEDOR ESCOLAR

O C.P.I. Mosteiro-Meis dispón do servizo de Comedor Escolar na modalidade de xestión directa, de xeito que todos os menús son elaborados na cociña do propio centro.

O servizo de comedor regularase polo DECRETO 132/2013, do 1 de agosto, polo que se regulan os comedores escolares dos centros docentes públicos non universitarios dependentes da consellería con competencias en materia de educación.

O comedor escolar, que funciona todos os días lectivos de luns a venres, ten capacidade para 200 comensais, polo que é preciso facer dúas quendas. Así o alumnado de educación primaria come de 14:15 ata 15:00 h. e o alumnado de educación secundaria de 15:00 ata 15:45 h.

QUENDAS DE COMEDOR	
Ed. Primaria 125 alumn@s	Ed. Secundaria 130 alumn@s



	1ª quenda: 14:00- 15:00h	2ª quenda: 15:00- 15:45h
Luns	O alumnado colle o transporte ás 15:00h	O alumnado colle o transporte ás 18:15h
De martes a venres	O alumnado colle o transporte ás 15:45h	O alumnado de colle o transporte ás 15:45h

Hai 9 colaboradoras que se encargan da supervisión e vixilancia tanto dentro do comedor como no patio de recreo, mentres o alumnado está en período de lecer agardando a súa quenda de comedor ou saída do transporte. En todo caso, sempre se conta coa presenza do profesor encargado do comedor e do director.

De martes a venres o alumnado en servizo de comedor está atendido dende as 14:00h (alumnado de primaria) ata as 16:00h aproximadamente que marcha o último transporte. Os luns, dado que o alumnado de secundaria ten clases pola tarde, o alumnado de primaria marcha ás 15:00 e o de secundaria queda atendido polas colaboradoras da quenda correspondente até o comezo das clases ás 16:30.

Hai 249 comensais que fan uso regular do comedor escolar: 115 alumnos de educación primaria, 134 de educación secundaria dos cales 5 só quedan a comer os luns, 1 cociñeira e 3 axudantes de cociña, 9 colaboradoras, o profesor encargado do comedor e o director. En base ao número de comensais trátase dun comedor tipo D, polo que o orzamento do que dispoñemos para o presente curso é, de xeito estimado:

$$115_{\text{alumnos primaria}} \times 1,97\text{€} \times 165_{\text{días lectivos con comedor}} + 122_{\text{alumnos secundaria}} \times 2,28\text{€} \times 165_{\text{días lectivos con comedor}} + 36_{\text{lunes}} \times 12_{\text{alumnos}} \times 2,28\text{€} + 15_{\text{Personal de comedor}} \times 2,28\text{€} \times 165_{\text{días lectivos con comedor}} = 102685,84\text{€}$$

Esta cifra haberá que multiplicala por un factor que estime as faltas de asistencia do alumnado:

$$89905.11,84\text{€} \times 0,96 = 863000\text{€}$$

Os comensais están distribuídos gardando as distancias mínimas esixidas para evitar contaxios, e separadas por láminas penduradas do teito para garantir o illamento.

Durante o presente curso, o profesor encargado do comedor será o secretario do centro, Carlos Dopazo Fontán, o resto do persoal está definido no apartado de persoal non docente no capítulo Recursos





---

O presente curso está caracterizado polas medidas adoptadas fronte á Covid: distancia entre usuarios, distribución de espazos, separadores hixiánicos, uso de bandexas individuais, desinfección entre quendas, mantelería, emprego de carros bandexeros, asignación de colaboradoras fixas entre outras.

Deste servizo fan uso os alumnos/as que o solicitaron ao inicio do curso. O custe vén establecido na orde de comedores que serán aboados nunha entidade bancaria colaboradora da Consellería antes do día vinte do mes seguinte. O profesorado tamén pode utilizar o comedor previo aviso ao encargado do comedor cunha anticipación mínima de 4 horas. sendo o custe para este colectivo de 4,5€.