

CENTRO PÚBLICO INTEGRADO DE MOSTEIRO-MEIS
CONSELLERÍA DE EDUCACIÓN E ORDENACIÓN UNIVERSITARIA
XUNTA DE GALICIA

PROGRAMACIÓN XERAL ANUAL

CURSO 2016-2017

Aprobado:
16/10/2016

CAPÍTULO I:
PLAN ANUAL
HORARIO XERAL DO CENTRO
ORGANIZACIÓN DE SERVIZOS COMPLEMENTARIOS



TÁBOA DE CONTIDO

documento 1 PLAN ANUAL.....	4
1 INTRODUCCIÓN: O CENTRO ESCOLAR.....	4
1.1 DATOS DO CENTRO ESCOLAR	4
2 OBXECTIVOS PARA O CURSO 2015-16	7
3 MEDIDAS PARA O PRESENTE CURSO ESCOLAR.....	8
XESTIÓN E ORGANIZACIÓN.....	8
ESPAZOS E INSTALACIÓNS.....	8
ÁMBITO PEDAGÓXICO	8
CONVIVENCIA.....	9
RELACIÓN COA COMUNIDADE EDUCATIVA	9
SERVIZOS COMPLEMENTARIOS.....	9
SEGURIDADE E SAÚDE:.....	10
ATENCIÓN Á DIVERSIDADE	10
PROXECTOS E ACTIVIDADES.....	10
4 RECURSOS	12
4.1 RECURSOS HUMANOS	12
4.2 ÓRGANOS DE GOBERNO.....	13
4.3 ÓRGANOS COLEXIADOS.....	13
4.4 ORGANIZACIÓN DO PROFESORADO DO CENTRO.....	15
4.5 RECURSOS PARA ATENCIÓN A DIVERSIDADE	18
4.6 PERSOAL NON DOCENTE.....	20
RECURSOS MATERIAIS.....	22
documento2. HORARIO XERAL.....	25
1 CALENDARIO ESCOLAR.....	25
1.1 Calendario de avaliacións	25
2 HORARIO LECTIVO.....	25
2.1 Quendas de vixancia dos recreos.....	26
2.2 Horas complementarias fixas.....	26
2.3 Horas complementarias non fixas.....	27
2.4 Criterios para a confección dos horarios do profesorado	27



3	HORARIO DE VERÁN	27
4	HORARIO COMEDOR.....	27
5	APERTURA DA BIBLIOTECA ESCOLAR.....	28
6	APERTURA Á COMUNIDADE ESCOLAR	28

documento 3. ORGANIZACIÓN DOS SERVIZOS COMPLEMENTARIOS..... 30

1	TRANSPORTE ESCOLAR.....	30
2	COMEDOR ESCOLAR.....	32



DOCUMENTO 1

PLAN ANUAL

1 INTRODUCCIÓN: O CENTRO ESCOLAR

A Programación Xeral Anual é o documento no que se presenta o proxecto de actuación da comunidade educativa do CPI Mosteiro-Meis, nel establécese a súa organización e fíxanse os obxectivos a acadar en cada curso académico.

Esta programación é un proxecto e, como tal, vén a ser unha relación de obxectivos, intencións e compromisos, froito da reflexión e da análise, que se fai a partir dos recursos dispoñibles (humanos e materiais) e coa finalidade de conseguir o maior éxito escolar posible do noso alumnado.

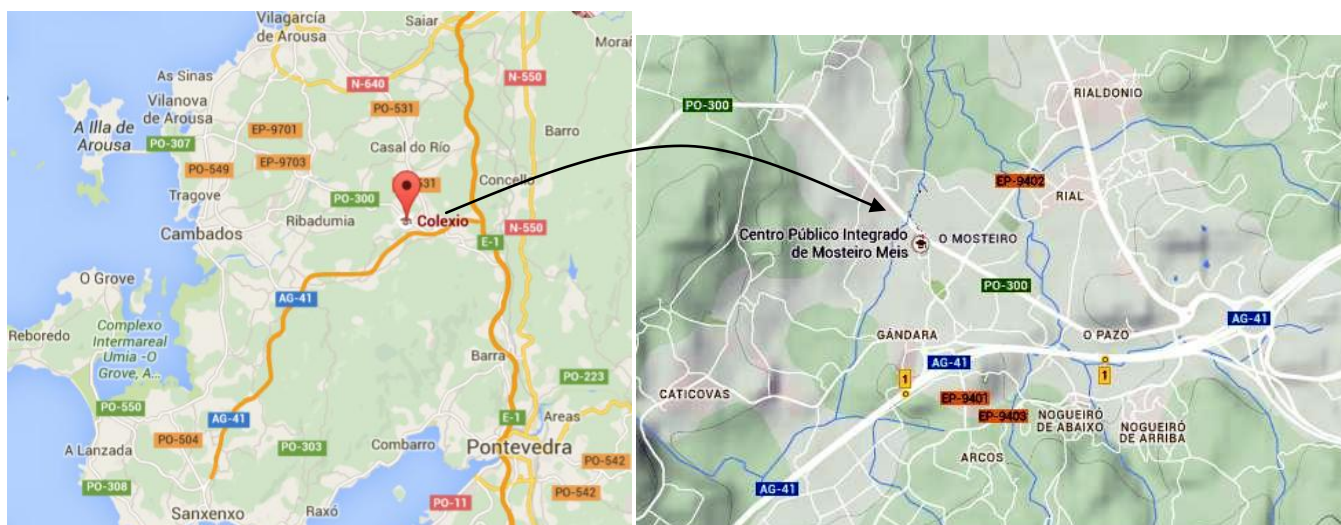
1.1 DATOS DO CENTRO ESCOLAR

Datos e identificación do centro

Denominación	Centro Público Integrado Mosteiro-Meis		
Enderezo	Rampa da feira s/n	Teléf.	886.151.379
Localidade	36637-O Mosteiro	Fax	886.151.385
Concello (Provincia)	Meis (Pontevedra)	Correo	cpi.mosteiro.meis@edu.xunta.es
Código do Centro	36004708	Web	www.edu.xunta.es/centros/cpimosteromeis

Situación e contorna

O CPI de Mosteiro-Meis está situado á beira da estrada que comunica Mosteiro con Barrantes, na parroquia de Mosteiro. A comunicación cos núcleos de poboación máis próximos é bastante boa no tocante á rede viaria pero precisa melloras en canto ao servizo de transporte público.





O noso alumnado

A meirande parte do alumnado de educación primaria procede do CRA de Meis. En secundaria ademais incorpóranse os alumnos e alumnas do CEIP de Armenteira e alumnado procedente do Concello de Ribadumia que por cuestións de proximidade xeográfica ou conveniencia loxística (comedor,...) escollen o noso centro. Respecto ao curso anterior temos a mesma matrícula. En total **322** alumnos/as, procedentes na súa meirande parte do Concello de Meis. **A maioría son usuarios do transporte e do comedor escolar.** O transporte está realizado polas empresas Cuíña, Núñez Barros e Transportes Raúl.

Máis dun 90% teñen como lingua materna o galego. Hai unha relación moi directa entre os resultados escolares do alumnado e o nivel cultural das familias.

Tanto o absentismo escolar (fundamentalmente debido a enfermidades), como a puntualidade son, en xeral, satisfactorios.

A composición do alumnado por etapas é a que segue:

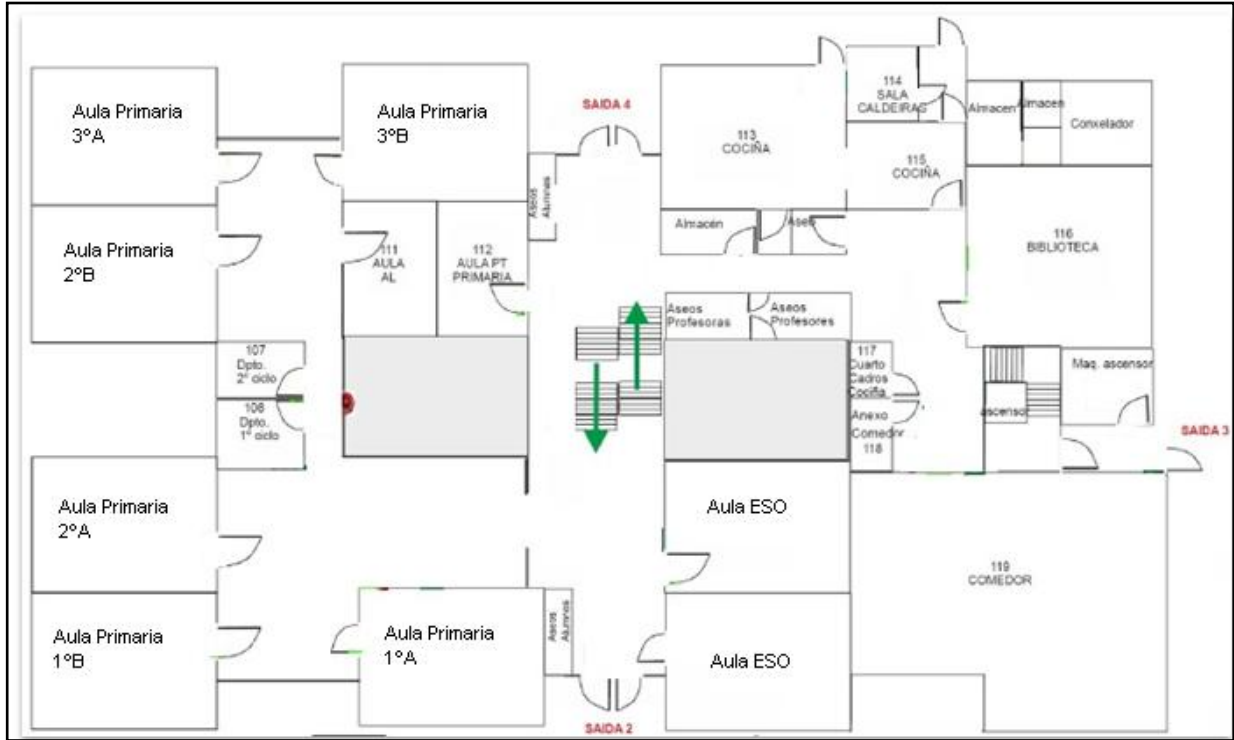
PRIMARIA											SECUNDARIA							
1ªA	1ªB	2ªA	2ªB	3ªA	3ªB	4ªA	4ªB	5ªA	6ªA	6ªB	1ªA	1ªB	1ªC	2ªA	2ªB	3ªA	3ªB	4ªA
15	14	12	12	19	19	14	14	25	15	16	19	19	20	14	15	19	18	23
TOTAL PRIMARIA: 175											TOTAL SECUNDARIA: 147							
TOTAL ALUMNADO CPI MOSTEIRO-MEIS: 322																		

Descrición do centro

O CPI de Mosteiro-Meis, está catalogado na Rede de Centros como centro de doce unidades de Educación Primaria e oito de ESO. Non obstante, neste curso vai funcionar con 11 de Ed. Primaria e 8 de ESO ademais do Programa de Diversificación Curricular en 4º de ESO.

Consta de tres edificios e un polideportivo cuberto. Nun edificio está a administración e conserxería, xunto con tres aulas específicas e departamentos de ESO. Outro edificio alberga ao ximnasio cun patio cuberto adosado e vestiarios. Finalmente atópase o edificio principal que consta de dous andares con aulas, departamentos, comedor e cociña.

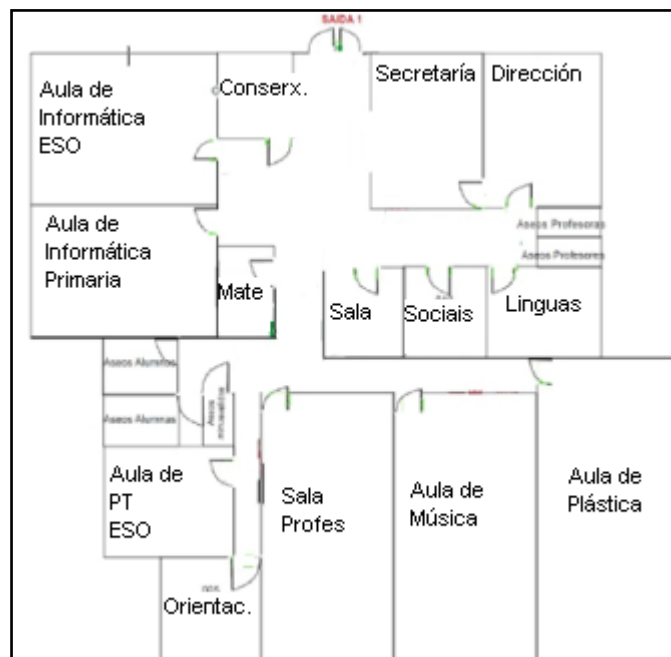
Edificio principal planta baixa



Edificio principal primeiro andar



Edificio administración



Libros de texto establecidos no centro

Toda a información sobre os libros de texto que se establecen para os diferentes cursos de educación primaria e secundaria poden ser consultados na páxina web do centro, no seguinte enlace: <http://www.edu.xunta.gal/centros/cpimosteirmeis/?q=taxonomy/term/272>

2 OBXECTIVOS PARA O CURSO 2015-16

No presente curso o equipo de dirección do centro modificou a súa constitución, sendo o actual xefe de estudos de secundaria Miguel Daporta que vén substituír a Fernando Pazos García. O equipo directivo actual continuará mantendo os mesmos principios que rexerán as liñas de actuación:

- Transparencia na xestión do Centro.
- Aproveitamento de ter o alumnado no mesmo centro dende os 6 ata os 16 anos: posibilidade de establecer unha liña de actuación coherente ao longo de todo o ensino obrigatorio, establecer os obxectivos concretos para as diferentes etapas, ter un bo coñecemento das características do alumnado, facilitar o paso do alumnado dunha etapa a outra.
- Realización da toma de decisións da forma máis consensuada posible, sen prexuízo dos dereitos de ningún membro da comunidade escolar.
- Favorecemento dun clima de convivencia agradable e relaxado como punto de partida para realizar un traballo de forma satisfactoria, tanto en relación ao profesorado como ao alumnado.
- Mellora das condicións de estudo e traballo.
- Fomento da formación do profesorado nas novas tendencias pedagóxicas e o apoio para a súa implantación na aula nun modelo de ensino socioformativo.
- Fomento dunha educación para a igualdade: igualdade en función do sexo, de crenzas, de razas, etc.

- Mellora dos canais de información entre todos os membros da comunidade escolar.
- Equidade e transparencia na toma de decisións.
- Fomento dunha dirección participativa a través dos equipos ou comisións que realicen os proxectos concretos.
- Fomento da cooperación e do traballo en equipo entre o profesorado.
- Fomento da relación cos pais/nais como base para que se impliquen no proceso de aprendizaxe dos seus fillos e fillas.
- Adecuación da documentación do centro á LOMCE.
- Apoiar os proxectos que se efectúen e promover a participación en noutros novos que se consideren beneficiosos para o alumnado, sempre realizados con carácter voluntario.
- Potenciación da biblioteca como eixo de dinamización cultural do centro.
- Fomentar as relacións coa contorna e a apertura do centro educativo, colaborando con institucións, persoas ou entidades.
- Mellora dos procedementos de atención á convivencia.

3 MEDIDAS PARA O PRESENTE CURSO ESCOLAR

Baseándonos nas experiencias nos derradeiros cursos, centrarémonos en poucas actuacións, pero que teñan unha grande repercusión. Concretamos as seguintes actuacións prioritarias para o presente curso:

XESTIÓN E ORGANIZACIÓN

- Ampliar a información e documentación no espazo web do centro para a súa consulta/descarga online dos documentos públicos.
- Unificación dos formatos para os documentos, coma programacións didácticas e para os proxectos.
- Publicar na web toda a información de consulta útil e promover a súa utilización na comunidade educativa.
- Facilitar o acceso á web dos responsables de grupos ou proxectos para mantela actualizada.
- Elaborar un protocolo de benvida ao profesorado novo, que reflecta o modo de traballo neste centro, coa finalidade de adaptarse o máis rapidamente posible ao centro.
- Utilización das TICs para a comunicación do profesorado coas familias.
- Continuar coas medidas organizativas para aumentar o uso da biblioteca.
- Continuar con accións que contribúan á integración do comedor escolar no ámbito académico do colexio.
- Estudiarase a posibilidade de implantar unha fp básica para diversificar a nosa oferta educativa, e así dar opcións dende o centro ao alumnado que non amose interese a obter o título da ESO.

ESPAZOS E INSTALACIÓNS

- Finalizar as actuacións que comezamos o curso pasado, resolver as filtracións de auga, renovación de aseos...



- Acondicionamento da sala para adaptala a normativa.
- Negociar coa consellería a posibilidade de instalación dunha prancha na cociña.
- Adaptar a casa do conserxe para súa utilización como estudio audiovisual.
- Cambio das fontes do patio.
- Rotulación das portas das aulas.
- Mellorar a decoración interior.
- Mellora das taquillas.
- Facilitar a recollida selectiva de residuos e aforro enerxético.

ÁMBITO PEDAGÓXICO

- Elaboración de propostas para a súa posta en práctica, encamiñadas a mellorar as competencias en lecto-escritura do noso alumnado.
- Creación dunha radio do centro para utilizar como recurso educativo alternativo, e facilitar a utilización polo profesorado nas actividades que deseñen para mellora das competencias do seu alumnado.
- Recuperar as reunións de coordinación de titorías na ESO.
- Promover a inclusión das actividades extraescolares e complementarias nas programacións como actividades que sexan de utilidade na avaliación das competencias do noso alumnado.
- Pór en valor o programa CUALE como un valor engadido ao noso centro, e posibilitar que alumnado externo poida matricularse cara á vindeira campaña.
- Promover actividades didácticas desenvolvidas por profesorado e/ou alumnado de distintas etapas educativas para acadar un aproveitamento eficiente dos recursos dos que dispoñemos nun colexio coma o noso, no que convive a etapa de primaria coa de secundaria.
- Premiar os bos resultados académicos poñendo en valor aos alumnos e alumnas que traballaron ben durante o curso.
- Deseñar as docencias de maior repercusión para o noso plan de formación do profesorado.
- Verificar que as novas programacións adaptadas a LOMCE sexan documentos útiles, claros e homoxéneos para convertérense nun referente no noso traballo.

CONVIVENCIA

- Continuar impulsando a realización de actividades que fomenten a igualdade entre sexos, a tolerancia e a convivencia harmónica entre razas e culturas diferentes.
- Colaboración cos servizos sociais do concello nos casos de alumnado conflictivo.
- Establecemento dun protocolo de comunicación e rexistro dos conflitos entre o alumnado.
- Formar ao alumnado en mediación, como parte do noso plan de formación.
- Dinamización dos recreos.

RELACIÓN COA COMUNIDADE EDUCATIVA

- Continuar coa divulgación das actuacións e traballos que se fan no Centro.



- Seguir a impulsar a páxina web do centro como medio informativo e de relación coa comunidade.
- Apoiar á ANPA nas actividades extraescolares que realiza, así coma organizar de forma conxunta algunha actividade relevante.
- Promover, na medida do posible, actividades cos centros educativos próximos.
- Dentro do plan PROXECTA, pretendemos contribuír ao desenvolvemento dos estilos de vida saudables no referido á práctica deportiva e hábitos de alimentación

SERVIZOS COMPLEMENTARIOS

- Continuar coa diversificación de menús, actividades de dinamización como as xornadas gastronómicas e inclusión nas actividades formativas do centro.
- Axeitar a decoración do comedor coa finalidade que ten.
- Estudar a posibilidade da compostaxe dos residuos do comedor.
- Establecer un protocolo para manter informadas ás familias no caso de problemas cos hábitos alimenticios dos seus fillos e fillas.

SEGURIDADE E SAÚDE:

- Realización e análise do simulacro de evacuación.

ATENCIÓN Á DIVERSIDADE

- ED. PRIMARIA:
 - Asistencia do alumnado con NEAE na aula de PT e de AL.
 - Apoios na aula por PT/profesorado preferentemente do mesmo nivel ou ciclo en materias instrumentais.
 - Reforzos na aula polo propio profesorado.
 - Realización de ACS a alumnado con NEAE.
- ED. SECUNDARIA:
 - Alumnado con n.e.e. que asiste a aula de PT.
 - Alumnado con exención de francés que recibe reforzo nas materias instrumentais.
 - Realización de ACS a alumnado con NEAE.
 - Desdoblamento do alumnado de 1ºESO en tres grupos máis reducidos.

PROXECTOS E ACTIVIDADES

Desenvolveranse ao longo do curso escolar os seguintes proxectos e actividades:

- **Proxecto de biblioteca:** Seguiremos na liña seguida estes últimos anos, e ampliaremos o proxecto de biblioteca coa creación dun clube de lectura.
- **Proxecto lector:** Chegar a acordos para o desenvolvemento da hora de ler de forma que teña unha maior repercusión no noso alumnado.
- **Dinamización dos recreos,** con actividades alternativas titorizadas por profesorado.
- Potenciar as **excursións de fin de etapa** como auténticas **actividades de interese cultural.**



- **Actividades deportivas:** celebración do III cross escolar, campionatos deportivos diversos, e inauguración do rocódromo. A relación concreta deste tipo de actividades formará parte do documento 5 da Programación Xeral Anual.
- **Actividades conmemorativas:** Ao longo do curso celébranse distintas conmemoracións con actividades que implican a todo o centro, como o Magosto, o Entroido, o Día da Paz, festival de Nadal ou festival de fin de curso.
- **Seccións bilingües:** Este curso continúan as catro seccións bilingües existentes en 3º e 4º de Educación Primaria, na área de Educación Plástica.
- **Programa CUALE:** O presente curso implantamos o programa CUALE en lingua francesa co que o alumnado participante poderá obter o título da EOI. Temos 1 grupo, para o alumando matriculado en 4º da ESO.
- **Actividades de convivencia e desenvolvemento de hábitos saudables:** Dende o Departamento de Orientación véñense desenvolvendo actividades neste sentido como obradoiro de bebidas saudables, charlas sobre prevención do consumo de drogas, obradoiros sobre a igualdade para prever a violencia de xénero e a discriminación racial ou cultural, charlas sobre a utilización de Internet e novas tecnoloxías, charlas sobre o acoso escolar, etc. Estas actuacións están especificadas e concretadas no Plan de Acción Titorial.
- **Programa de froita na escola.**
- **Contratos-programa:** Solicitarase participación nas mesmas liñas de actuación que o curso anterior, en función da nova convocatoria.
- Elaboración do **fanzine do colexio.**
- Por en funcionamento un **canal de radio e TV** do centro.
- Solicitud dun **programa Erasmus+** de intercambio con Galway-Irlanda.
- **Plan Proxecta:**
 - Solicitud de participación no **Programa RÍOS** para alumnado de ESO e de 2º e 3º ciclo de primaria.
 - Solicitud de participación no **Programa aliméntate ben.**
 - Solicitud de participación no **Proxecto Centros activos e saudables (DAFIS).**
 - Solicitud de participación no **Plan Xermolón e froita na escola** para alumnado de ESO para estudar os hábitos alimenticios do alumnado e propor actividades encamiñadas a melloralos.
 - Solicitud de participación no **Programa Fitofaladoiro.**
- **Plan de convivencia:** Actualización do plan existente.
- **Proxecto TICs:** Verificación continua do estado de funcionamento dos encerados dixitais, canóns e ordenadores. Impulso decidido pola páxina web para dotala de contidos de utilidade.
- **Xornadas culturais:** Durante estas xornadas desenvolveranse conferencias e traballos relacionados co mundo das letras, das artes e das humanidades.
- **Actividades culturais:** Dende os distintos departamentos e ciclos, coordinadas dende o equipo de actividades complementarias e extraescolares, organízanse actividades como asistencia a representacións teatrais, exposicións e concertos, visitas a lugares de interese, visitas a museos, excursións de interese medioambiental, etc.
- **Plan de fomento do uso do galego:** O plan concreto de actuación constitúe o documento 6 da Programación Xeral Anual.

4 RECURSOS

4.1 RECURSOS HUMANOS

Durante o curso 2016-17 no CPI de Mosteiro-Meis impártense todos os niveis de Educación Primaria e de Educación Secundaria.

O cadro de persoal reflíctese na seguinte táboa. **Hai un claustro de profesorado de 40 membros**, 19 de Ed. Primaria e 20 de Ed. Secundaria e unha orientadora para ambas etapas educativas. Aínda que compartida e non adscrita ao noso claustro, contamos co apoio dunha profesora de educación física para 1º de ESO, Lucinda Varela.

Están **funcionando catro Seccións Bilingües** en 3º e 4º de Primaria. No presente curso contamos co reforzo dunha auxiliar de conversa procedente de USA, Stacey Hanson.

O **comedor escolar é de xestión directa**, contando **cunha cociñeira e tres axudantes** como persoal de cociña e con **nove colaboradoras** do comedor.

Completa o persoal do centro **unha auxiliar administrativa e unha coidadora** para a atención de determinados alumnos con NEAE.

A atención da **Conserxaría** está levada pola **empresa Claro Sol** e a **limpeza** do centro continúa realizada este curso **pola Empresa SAMIL**.

O seguinte cadro reflicte o persoal que traballa no centro.

PERSOAL DO CENTRO

PROFESORADO			
Profesorado ESO	20	TOTAL PROFESORADO	41
Profesorado EP	19		
Orientadora	1		
Profesora compartida con centro base noutro colexio	1		
COMEDOR			
Cociñeiras	1	TOTAL PERSOAL COMEDOR	13
Axudantes cociña	3		
Colaboradoras	9		
OUTROS			
COIDADORA	1		
ADMINISTRATIVA	1		
CONSERXE	1		
Auxiliar de conversa en inglés	1	EMPRESA CLARO SOL	



PERSOAL NON DOCENTE

Conserxe	Mirian Varela Rodríguez
Administrativa	Eva Sotelo Corbacho
Coidadora	M ^a Guadalupe Casal Pérez
Cociñeira	Lucía Domínguez Baños
Axudantes cociña	Salomé García Maneiro
	Begoña Paz Varela
	Carmen Castro Méndez

4.2 ÓRGANOS DE GOBERNO

DIRECCIÓN CPI MOSTEIRO-MEIS

Director	Luis Camilo Fernández Álvarez
Xefe estudos ESO	Miguel Daporta Méndez
Xefe estudos EP	Manuel Muñoz Hermida
Secretaria	José Carlos Dopazo Fontán

Como principal cometido está velar para que se leve adiante con éxito o que recolle este plan xeral anual, tratando de melloralo se cabe, impulsar as relacións co resto da comunidade mediante a información e a organización de recursos, así como garantir os dereitos de todos os membros da comunidade. Respecto a cada membro, velar porque realice aquelas funcións que lle son propias e que están recollidas no regulamento.

En caso de ausencia **substitúe ao director Don Miguel Daporta Méndez.**

4.3 ÓRGANOS COLEXIADOS

1) **CLAUSTRO DE PROFESORES.** O calendario de reunións está a disposición dende o inicio de curso. Reunirase en sesión ordinaria os martes pola tarde cando sexa necesario e será convocado, a través do correo electrónico, a semana anterior pola dirección do centro. Os claustros extraordinarios poderán celebrarse calquera outro día a calquera outra hora. Trataranse todos os temas relacionados con:

- a. A organización pedagóxica.
- b. Os protocolos de actuación fronte ás diferentes circunstancias que poidan xurdir.
- c. Todo tipo de actividades.

Nas actas, recollense a asistencia, os acordos tomados que terán carácter vinculante e as intervencións que se soliciten expresamente.

O CLAUSTRO

1	Barros Borrajo, J. Antonio	Física/quím.	ESO	21	Louzán, Raquel	PT	ESO
2	Basante Alonso, Marta	Francés	ESO	22	Prado Espiñeira, Javier	AL	Primaria
3	Cabaleiro, José Raúl	Titor	Primaria	23	Martínez Arranz, Julia	Titora	Primaria
4	Casalderrey Fraga, Natalia	L. Castelá	ESO	24	Martínez Astor, Alicia	Tecnoloxía	ESO
5	Castiñeiras Sueiro, Rita	Matemáticas	ESO	25	Martínez Mateos, Pilar	Inglés	ESO
6	Conde, Carme	L. Galega	Primaria	26	Mato, Mónica	Xeograf. E Hist.	ESO
7	Daporta Méndez, Miguel	Ed. Física	ESO	27	Morgade Pichel, Adolfo	Ed. Física e informática	Primaria
8	Dopazo Fontán, J. Carlos	Ed. Física	Primaria	28	Muñoz Heras, María Luz	Titora	Primaria
9	Fernández Álvarez, Luis C.	Tecnoloxía	ESO	29	Muñoz Hermida, Manuel	Titor	Primaria
10	Fernández Caeiro, Manuel	Inglés	ESO	30	Ojea Bouzo, Camilo	Bioloxía/xeol	ESO
11	Fernández Suárez, M ^a Isabel	Relixión	ESO	31	Pazos García, Fernando	L. Galega	ESO
12	Rodríguez Rivas, Pilar	Titora	Primaria	32	Quintáns Ruido, Celia M ^a	Música	ESO
13	Acha, Ana	Matemáticas	ESO	33	Rey Pérez, Mar	Titora.	Primaria
14	García Garrido, Manuel	Ed. Física	Primaria	34	Dapena Lojo, María	Inglés	Primaria
15	Gómez González, Belén	Plástica	ESO	35	Sierra Román, Luisa	PT	Primaria
16	Dorado Varela, María	Titora	Primaria	36	Tato Gulías, Julio	Titor	Primaria
17	González Mato, Pilar	Titora	Primaria	37	Trillo, Paula	Orientadora	
18	González Neira, Ana	Música	Primaria	38	Valiño González, M ^a Jesús	Titora	Primaria
19	Graña Bouzada, Manolo	Relixión	Primaria	39	Vázquez Villarreal, Ana	L. Castelá	ESO
20	Pérez, José Ramón	Xeogr. e H.	ESO	40	Vidal Tobío, Jose Pascual	Inglés	Primaria

Cadro de reunións ordinarias do Claustro

8 setembro

18 outubro

17 xaneiro

25 abril

30 xuño

Ver calendario na páxina 26

2) CONSELLO ESCOLAR. As reunións do consello escolar realizaranse un mínimo de 4 veces no presente curso. Nas normas de organización e funcionamento (NOF) están perfilados os asuntos a tratar nas reunións do consello.

Como consecuencia da titulación dos representantes do alumnado, o consello escolar non terá representantes do alumnado até as vindeiras eleccións ao CE.

As convocatorias serán enviadas por correo electrónico a aqueles compoñentes do órgano colexiado que dispoñan do mesmo. Este ano está previsto realizar eleccións ao consello escolar para a súa renovación parcial.

Representantes	Apelidos, nome
Profesorado	Fernández Caeiro, Manuel Ángel Graña Bouzada, Manuel Ojea Bouzo, Camilo Rey Pérez, Mar
Pais/nais	Maquieira Fariña, M ^a José Rodríguez Rivas, María Pilar
Alumn@s	Pendientes da renovación
Concello	
Membros natos	Fernández Álvarez, Luis Camilo José Carlos Dopazo Fontán Daporta Méndez, Miguel Muñoz Hermida, Manuel

Cadro de reunións ordinarias do Consello Escolar

18 outubro

17 xaneiro

25 abril

30 xuño

4.4 ORGANIZACIÓN DO PROFESORADO DO CENTRO

DEPARTAMENTOS DE EDUCACIÓN SECUNDARIA				
Departamento	Xefe/a departamento	Profesorado adscrito	Departamento	Xefe/a depto
Inglés	Manuel A. Fernández	Pilar Martínez	Física e química	Antonio Barros
L. Castelá e Literatura	Ana Vázquez Villarreal	Natalia Casalderrey	Francés	Marta Basante
L. Galega e Literatura	Fernando Pazos García	Carme Conde	Música	Celia M ^a Quintáns
Matemáticas	Rita Castiñeiras Sueiro	Ana Acha	Ciencias Naturais	Camilo Ojea Bouzo
Relixión	María Isabel Fernández	Manuel Graña	Ed. física e deportiva	Miguel Daporta
Tecnoloxía	María Alicia Martínez	Luis C. Fernández	Artes Plásticas	Belén Gómez
Xeografía e historia	Mónica Mato	José Ramón Pérez		
Orientación	Paula Trillo Fontán	Luisa Sierra Román Javier Prado Espiñeira Manuel Muñoz Hermida Raquel Louzán Escudero		



TITORÍAS PRIMARIA			TITORÍAS SECUNDARIA		
Curso	Titores	alumn@s	Curso	Titores	alumn@s
1ºA	Mª Luz Muñoz Heras	15	1ºA	Belén Gómez	19
1º B	Julia Martínez Arranz	14	1ºB	Carme Conde	19
2ºA	Pilar Rodríguez Rivas	12	1ºC	J. Ramón Pérez	20
2ºB	María Dorado Varela	12	2ºA	Natalia Casalderrey	14
3ºA	Mar Rey Pérez	19	2ºB	Fernando Pazos	15
3ºB	Pilar González Mato	19	3ºA	Alicia Martínez	19
4ºB	J. Raúl Cabaleiro	14	3ºB	Celia Quintáns	18
4ºA	Manuel Muñoz Hermida	14	4ºA	Manuel Á. Fernández	23
5ºA	Mª Jesús Valiño González	25			
6ºA	Manuel García Garrido	15		TOTAL	147
6ºB	Julio Tato Gulías	16			
	TOTAL	175			

EQUIPOS E PROXECTOS		
Proxectos	Coordinador/a	Profesorado implicado
Dinamización da normalización lingüística	Mª do Carme García Conde	Manuel Muñoz Hermida Fernando Pazos García Raúl Cabaleiro Pilar Rodríguez
Actividades complementarias	Raúl Cabaleiro	Manuel Muñoz Hermida Miguel Daporta
PLAMBE Biblioteca	Adolfo Morgade Pichel	Marta Basante Pilar Martínez Pilar González Mato Manuel García Garrido Mª Jesús Valiño González José Pascual Vidal Tobío Natalia Casalderrey Fraga Julio Tato Gulías Mª Luz Heras María Dorado Mar Rey



Dinamización da convivencia escolar	Paula Trillo Fontán	Julia Martínez Arranz Javier Prado Luisa Sierra Román Raquel Louzán Escudero
Dinamización das TIC	Luis Camilo Fernández	Javier Prado Raúl Cabaleiro Manuel Muñoz Hermida
Seccións Bilingües	José Pascual Vidal Tobío	
Programa CUALE (Francés)	Marta Basante	
Contratos-programa	Luis C. Fernández Manuel Muñoz Hermida	Á espera da convocatoria
Proxecto Ríos	Camilo Ojea Bouzo	Mar Rey Pérez M ^a do Pilar González Mato M ^a Jesús Valiño González Julio Tato Gulías Manuel García Garrido Jose Ramón Pérez Calvelo Jose Antonio Barros Borrajo
Plan Xermola	Miguel Daporta	Luis Camilo Fernández Camilo Ojea Bouzo
Programa DAFIS	Miguel Daporta	María Lucinda Varela
Fitofaladoiro	Fernando Pazos	Camilo Ojea Bouzo M ^a do Carme García Conde Jose Antonio Barros Borrajo
Erasmus +	Luis Camilo Fernández Álvarez	Pilar Martínez Belén González Camilo Ojea Manuel Muñoz

Plan formación permanente profesorado	Paula Trillo Fontán	Ver proxecto
--	---------------------	--------------

4.5 RECURSOS PARA ATENCIÓN A DIVERSIDADE

En canto ás medidas de atención á diversidade realízanse apoios e reforzos na educación primaria e na ESO, agrupamos o alumnado en tres 1º de ESO. En 1º e 2º ESO ofertamos o reforzo en inglés.

Procurarase a máxima integración destes alumnos no seu grupo sen que a atención individualizada supoña un illamento do alumno/a. O reforzo educativo tentará ser un elemento motivador compensatorio da capacidade e ritmo de desenvolvemento deste alumnado. As adaptacións curriculares, así como os agrupamentos puntuais deste alumnado na aula específica, non deben ser nunca definitivas nin permanentes na etapa, debendo manterse o tempo necesario pero establecendo un período de remate das mesmas. Con posterioridade poderase seguir co reforzo educativo.

Criterios para a organización da atención á diversidade.

- 1) Alumnado con NEAE e informe do Departamento de Orientación.
- 2) Alumnado con dificultades para aprendizaxe ou repetidor, con informe do orientador ou a petición do titor previo exame por parte dun membro do equipo de orientación.
- 3) Alumnado con problemas de conduta.
- 4) Alumnado procedente do estranxeiro.
- 5) Disponibilidade horaria do profesorado.

Equipo de Orientación.

As funcións do equipo serán contribuír ao desenvolvemento do plan de acción titorial, facer un seguimento do alumnado con NEAE, facer estudos pedagóxicos dese alumnado, prestar asesoramento na elaboración das medidas ACS e RE, colaborar nos plans de apoio, aplicar probas tipo, elaborar informes, entrevistarse coas familias, participar nas xuntas de avaliación,

O departamento de Orientación traballará de xeito coordinado cos titores/as e profesores/as especialistas para determinar as actuacións de atención. As actividades a realizar polo Departamento de Orientación e Plan de Acción Titorial figuran na súa programación.

O centro conta con dúas aulas de Pedagogía Terapéutica unha para EI e EP e outra para ESO, ademais conta cunha aula de AL. Cóntase cunha persoa coidadora contratada pola administración, que presta axuda ao alumnado integrado que necesite especial atención polas súas características.

Concreción anual do Plan de Atención a Diversidade .

Medidas extraordinarias e ordinarias: Son as actuacións que se toman nun centro para responder a unhas necesidades educativas específicas moi concretas que presenta o alumnado e requiren da organización duns recursos persoais e materiais concretos. Adóptanse cando se



esgotaron as medidas ordinarias. Este curso, estamos realizando as seguintes ordinarias e extraordinarias:

- 1) **Reforzos educativos:**
 - a. Dentro da aula (medida ordinaria) realizado polos docentes.
 - b. Fóra da aula polos mestres/as especialistas de PT e AL.
- 2) **Adaptacións curriculares individualizadas.** Modificacións que se realizan, previa avaliación psicopedagóxica, que afecta aos elementos prescritivos do currículo oficial por modificar obxectivos xerais da etapa, contidos básicos das diferentes áreas curriculares e criterios de avaliación.

Daranse prioridade ás medidas ordinarias sobre as medidas extraordinarias que só se utilizarán cando, estando esgotadas as vías anteriores, non existan outras alternativas ou cando a avaliación psicopedagóxica así o determine. A aplicación de medidas extraordinarias non exclúe a aplicación das medidas ordinarias que se determinen. A implantación das medidas de carácter extraordinario deberá contar coa aprobación das instancias oportunas e axustarse a lexislación pertinente que regula o procedemento a seguir respecto á súa adopción.

Organización dos apoios e reforzos

O criterio xeral adoptado é proporcionar unha resposta educativa adaptada á diversidade de capacidades, intereses e ritmos de aprendizaxe do alumnado coa fin de facilitar a consecución dos obxectivos en cada etapa educativa. Naqueles casos de **ANEAE**, o diagnóstico da orientadora do centro debe preceder á intervención do profesorado de Pedagogía Terapéutica e Audición e Linguaxe. Non será necesaria a emisión do informe no caso de dificultades da fala, que serán atendidas polo mestre de AL, sempre que a súa dispoñibilidade horaria llo permita.

Os apoios dirixiranse fundamentalmente á adquisición das aprendizaxes instrumentais de Lingua e Matemáticas. Naqueles casos que o desfase curricular sexa significativo e, polo tanto, exista unha adaptación curricular traballarase en conformidade á mesma. Terase en conta, sempre que sexa posible, os momentos do horario na aula ordinaria na que se imparte a materia obxecto de dificultade.

As familias do alumnado susceptible de reforzo serán informadas das medidas que se van adoptar e dos obxectivos que se pretenden acadar.

O apoio será en aula ordinaria sempre que sexa posible. Só se producirán intervencións directas especializadas cando:

- 1) A resposta educativa que precise o alumno/a con NEAE non poida arranxarse con fórmulas máis normalizadas (alumnado con desfase curricular considerable).
- 2) Alumnado que teña que recibir atención específica por parte do especialista de Audición e Linguaxe. Serán sesións curtas preferiblemente de media sesión.
- 3) Alumnado de distintas aulas agrupado nunha mesma sesión.
- 4) Alumnado con descoñecemento das linguas da comunidade.
- 5) Alumnado de 2º e 3º ciclo de E.P. e da ESO que non domine as técnicas instrumentais básicas.

Estes apoios realizaranos as especialistas de Pedagogía Terapéutica e a especialista de Audición e Linguaxe.

Destacar a importancia de establecer unha boa coordinación entre todos os profesionais implicados na intervención co alumno/a concreto que presenta algunha alteración respecto á norma.

CADROS DE ORGANIZACIÓN DE MEDIDAS DE ATENCIÓN Á DIVERSIDADE

PRIMARIA (175 alumnos)						
Grupos por nivel		Apoios	Reforzos Pedagogía Terapéutica		Reforzos Audición e Linguaxe	
		Horas semanais	Nº alumn@s	Nº sesións por alumn@	Nº alumn@s	Nº sesións
1º	2 grupos	3	4	3	5	2,5
2º	2 grupos	3	6	3	7	2,5
3º	2 grupos	3	2	3	2	1
4º	2 grupos	3	0	0	1	1
5º	1 grupos	3	7	3	0	0
6º	2 grupos	3	3	3	1	2,5

En 6º curso temos un alumno con adaptación curricular significativa.

ATENCIÓN Á DIVERSIDADE. SECUNDARIA		
Medida	Área na que se adopta	Niveis
Distribución do alumnado en 3 grupos	todas	1º ESO
Exentos de francés	Reforzo nas áreas instrumentais	19 en 1º e 10 en 2º ESO
Reforzo voluntario en inglés		1º e 2º ESO

No 1º ciclo da ESO temos 2 estudantes con adaptación curricular significativa.

4.6 PERSOAL NON DOCENTE

Coordinadora: José Carlos Dopazo (Secretario do Centro)

Administrativa: Eva Sotelo Corbacho

Horario: De 8:45 a 15:15 h. ; tardes do luns e martes de 16:00 a 18:30 h.

Auxiliar Técnica Educativa (Coidadora): M^a Guadalupe Casal Pérez

Horario: De 9:00 a 14:15 h.



Conserxe (contratada pola empresa Claro Sol): Mirian Varela Rodríguez

Horario: luns e martes:

de 8:45 a 15:00h. e tardes de 16:00 a 18:10h.

Días restantes:

De 8:45 até 15:45h.

Persoal de cociña:

Lucía Domínguez Baños (cociñeira)	Begoña Paz Varela
Rosa M ^a Ces Quintáns	Carmen Castro

Horario: De 9:30 a 17:00 h

Colaboradoras do comedor:

Rosario Jabois Ricoy	Rosa M ^a Morigosa Aboy
M ^a Cristina Salgado Rivas	Rosana García Pouso
M ^a Ángeles López Castro	Marina Piñeiro Louzán
Herminia Varela Varela	Raquel Barros Casais
Sandra Diz Martínez	

Horario: De 14:15 a 16:00 h (Até as 16:30 os luns)

Compañía de limpeza: A limpeza do centro está adxudicada por parte da Consellería á compañía Grupo SAMIL. O persoal de limpeza contratado é o seguinte:

- Mercedes Giráldez Señoráns
- María Victoria Martínez Oubiña
-

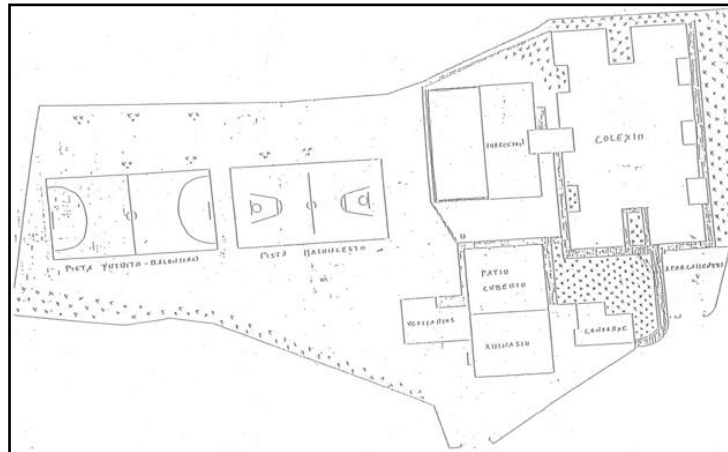
Horario: De 16:00 a 20:45 h (de 16:00 a 21:00h Mercedes Giráldez)



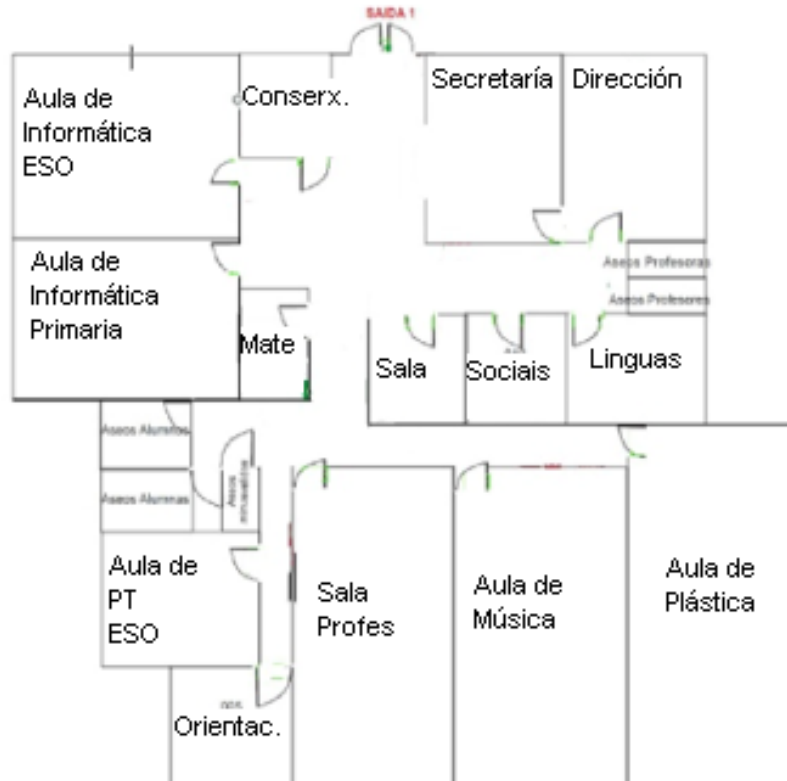
RECURSOS MATERIAIS

BOSQUEJO DOS ESPAZOS DO CENTRO

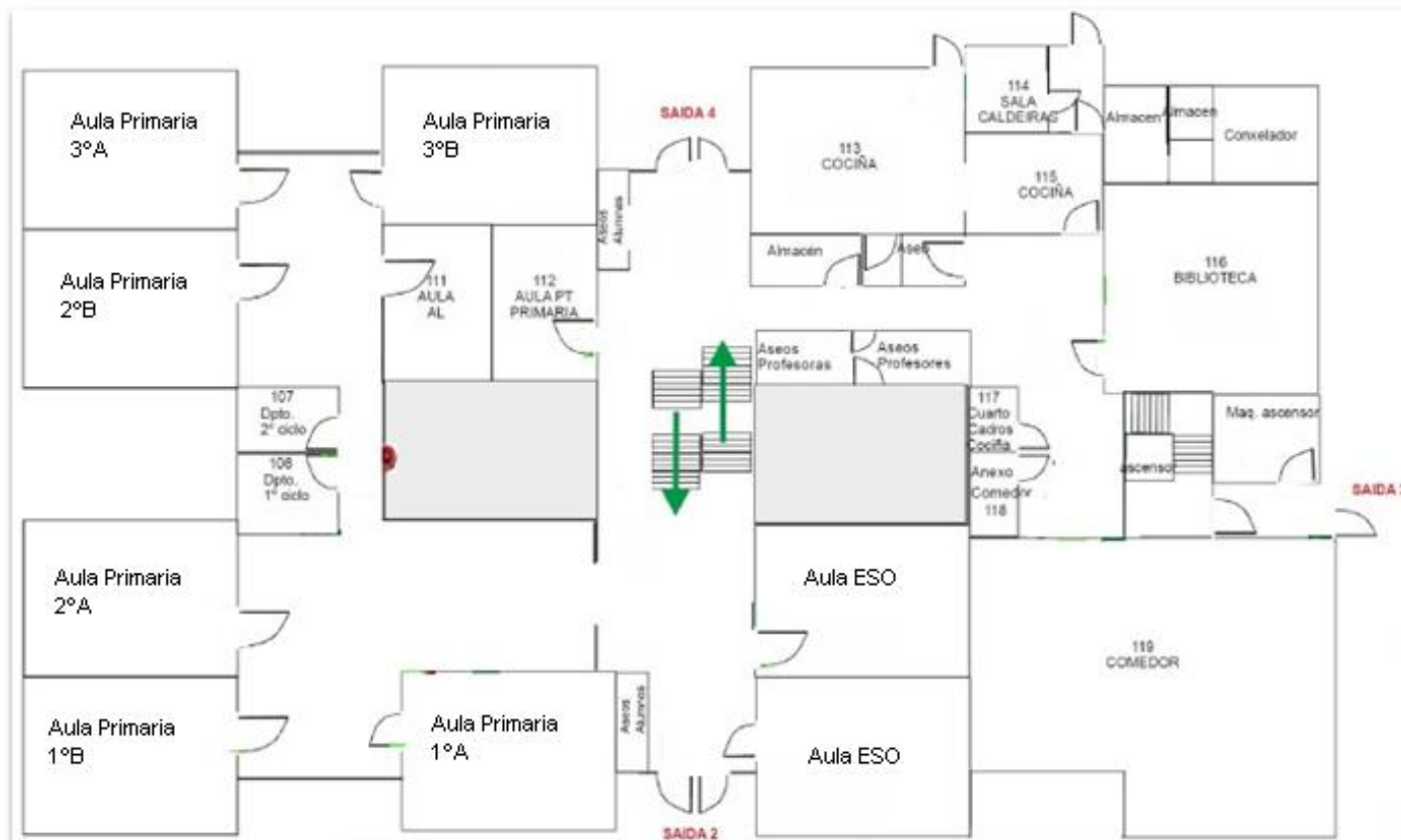
Plano xeral



Plano zona administración. Edificio novo.



Plano planta baixa. Edificio antigo.



Plano 1º andar. Edificio antigo.





USO DOS ESPAZOS E NOVOS RECURSOS

Cabe subliñar durante o presente curso completárase a dotación das aulas, de xeito que todas as aulas onde se imparta clase estarán dotadas de **encerado dixital**. Todos os departamentos teñen o seu equipo portátil e temos wifi en todo o centro. O profesorado e o alumnado está moi motivado na utilización destes recursos.

Para garantir os hábitos de hixiene as duchas das instalacións deportivas que temos **auga quente sanitaria** nos vestiarios.

A **casa do conserxe** é un recurso infrautilizado na actualidade. De cara ao presente curso continuarase renovando. Na actualidade o seu uso redúcese ás reunións da ANPA e actividades do Concello ou para a escola de música.

A **biblioteca** grazas o esforzo do profesorado implicado e aos proxectos emprendidos coma o PLAMBE é un espazo agradable moi utilizado como recurso e complemento das clases tanto en primaria coma en secundaria.

Cadro de espazos	
Tipo	Número
Aulas Primaria	13
Aulas Secundaria	14
Aulas música	1
Aula plástica	1
Aula taller	1
Aulas informática	2
Laboratorios	2
Salas para departamentos	5
Salas coordinación ciclos Primaria	3
Sala convivencia e de reunións	1
Sala do profesorado	1
Biblioteca	1
Salas para administración e xestión	2
Ximnasio	1
Patios cubertos	2
Comedor	1
Cociña	1
Aseos	15
Vestiarios	2
Almacéns e outros	3
Estudio gravación (casa conserxe)	2
Espazos casa do conserxe	3

DOCUMENTO2. HORARIO XERAL

1 CALENDARIO ESCOLAR

O calendario escolar do curso 2015-16 está establecido na ORDE do 8 de xuño de 2015. O período de actividades lectivas para Educación Primaria abrangue dende o **12 de setembro** de 2016 até o **23 de xuño de 2017**. O período de actividades lectivas para Educación Secundaria Obrigatoria abrangue dende o **15 de setembro** de 2016 até o **23 de xuño** de 2017.

Por mor da realización de actividades complementarias, solicítase ao Xefe Territorial **unha modificación da xornada escolar os días 21 de decembro (Nadal), 24 de febreiro (Entroido) e 23 de xuño (Fin de curso)**. As modificacións solicitadas concréntanse no peche do comedor escolar nesas datas e como consecuencia, por necesidades do transporte, **que as clases rematen ás 13:30h**.

Os días non lectivos propostos polo claustro, aprobados polo consello escolar e solicitados ao Xefe Territorial son o **5 de decembro e o 2 de maio**.

1.1 CALENDARIO DE AVALIACIÓNS

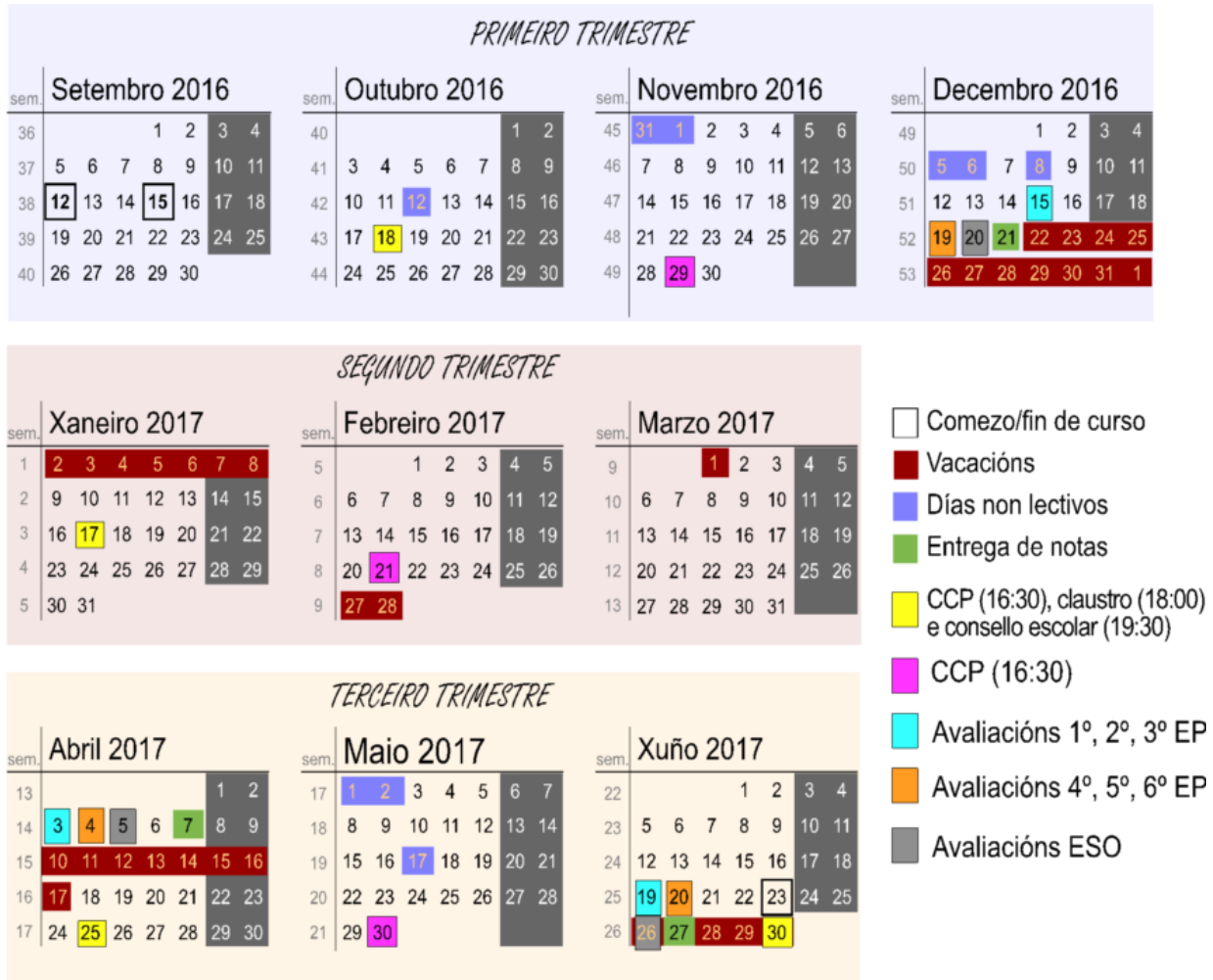
ETAPA	AVALIACIÓN				
	INICIAL	PRIMEIRA	SEGUNDA	ORDINARIA	EXTRAORD.
PRIMARIA	5/10/2016	15-19/12/2016	3 e 4/4/2017	19 e 20/6/2017	
ESO	4/10/2015	20/12/2016	5/4/2017	26/6/2017	Por determinar

2 HORARIO LECTIVO

Durante os períodos lectivos o Centro permanecerá aberto todos os días de 9:00 h a 16:00h e os luns e os martes en horario de tarde de 16:30 h a 18:10 h.

EDUCACIÓN PRIMARIA		EDUCACIÓN SECUNDARIA	
Sesión	Tramo horario	Sesión	Tramo horario
1ª	9:15 - 10:04	1ª	9:15 - 10:04
2ª	10:04 - 10:53	2ª	10:04 - 10:53
3ª	10:53 - 11:42	3ª	10:53 - 11:42
4ª	11:42 - 12:10 Hora de ler	RECREO	11:42 - 12:07
RECREO	12:10 - 12:37	4ª	12:07 - 12:57
4ª	12:37 - 13:26	5ª	12:57 - 13:46
5ª	13:26 - 14:15	6ª	13:46 - 14:35
		Luns	
		7ª	16:30 - 17:20
		8ª	17:20 - 18:10

CALENDARIO ESCOLAR, CADRO DE REUNIÓN



2.1 QUENDAS DE VIXILANCIA DOS RECREOS.

Os períodos de descanso serán de vinte e cinco minutos para o alumnado de educación secundaria e primaria.

Establécense as quendas do uso das instalacións para este tempo de lecer. O alumnado utilizará os patios da zona exterior en horarios diferentes. O **alumnado tamén poderá ir á biblioteca** neste tempo de lecer. As quendas para o control das entradas e saídas dos alumnos do centro serán atendidas polo persoal que realiza as gardas de acompañamento. O cadro de gardas de recreo está reflectido no libro de gardas sito na sala do profesorado.

2.2 HORAS COMPLEMENTARIAS FIXAS.

As horas complementarias fixas en EP quedan distribuídas segundo figura no horario persoal de cada mestre.



Todos os martes lectivos de cada mes acudirase de tarde para facer as reunións da CCP e as de Coordinación de Ciclo/nivel, EDLG, ACE, ... e a hora **de atención ás familias**.

Na ESO figuran dentro do horario persoal de cada membro do claustro. As sesións de Atención a Pais están no cadro horario de cada docente sendo as familias informadas puntualmente deste horario.

2.3 HORAS COMPLEMENTARIAS NON FIXAS.

Educación Secundaria: un martes lectivo de cada mes o profesorado que forma parte da Comisión de Coordinación Pedagóxica.

Ademais, de mércores a venres por quendas, todo o profesorado, acude ao centro en horario de 14:30h a 16:00h para abrir a biblioteca mentres o alumnado está no recreo do comedor.

Tamén terán lugar, preferentemente os martes, cando sexa preciso as reunións de Órganos Colexiados, avaliacións e reunións dos grupos de traballo ou dinamización.

2.4 CRITERIOS PARA A CONFECCIÓN DOS HORARIOS DO PROFESORADO

Os criterios que procuran a confección dun horario equilibrado para todos/as, alumnado e profesorado, son os seguintes:

- 1) Distribuír as materias dos profesores ao longo da semana.
- 2) Nos PDC evitar a acumulación de horas dun ámbito no mesmo día.
- 3) Non coincidencia de tres materias de menor asignación horaria.
- 4) Disposición dos espazos con respecto ás aulas do Ximnasio e a Aula de Música. /Aula Tecnoloxía / Informática para compartir a súa utilización.
- 5) Compensación de horarios entre profesores/as para que non haxa grandes diferenzas.
- 6) Se hai problemas específicos nas clases teranse en conta as recomendacións dos titores/as con respecto a certas materias.
- 7) Faise unha sondaxe entre o profesorado para posibles suxestións ou preferencias, sempre que se poidan cumprir.
- 8) Que en todas as horas teñamos alguén de garda, polo menos unha persoa.
- 9) Condicionantes polos desdobramentos e materias optativas.

3 HORARIO DE VERÁN

Finalizado o curso escolar, o centro permanecerá aberto ao público polas mañás durante o mes de xullo, **de 9:00 a 14:00h na primeira quincena**. O mes de agosto estará pechado.

4 HORARIO COMEDOR

A mediodía, funcionará o servizo de **atención e vixilancia do comedor** de 14:15 ata as 16:00h de martes a venres e até as 16:30 os luns (para o alumnado de Secundaria).

Dado o elevado número de usuarios do comedor, este organízase en dúas quendas.

QUENDAS DE COMEDOR	
Ed. Primaria	Ed. Secundaria
1ª quenda: 14:15- 15:00	2ª quenda: 15:00- 15:45
O alumnado de Primaria espera a que o de Secundaria remate o comedor , excepto os luns.	O alumnado de Secundaria marcha ao rematar o comedor excepto os luns que ten clase pola tarde.

5 APERTURA DA BIBLIOTECA ESCOLAR

O Centro **permanecerá aberto as tardes de luns e martes, en horario de 16.30 a 18.10**. Os luns desenvólvense actividades lectivas na ESO, os martes realízanse reunións do profesorado e titorías de atención a pais/nais do alumnado de Primaria.

De mércores a venres está aberta a biblioteca escolar en horario de 14:30 a 15:45 para atender ao alumnado que acuda a ela. Isto supón unha novidade deste curso. A finalidade é promover o uso da biblioteca como espazo de estudo e de consulta para o alumnado que queda no comedor ou permanece no centro esperando ao transporte.

Establécense quendas de asistencia do profesorado para os mércores, xoves e venres, con cargo ao horario de permanencia no centro do cómputo mensual, de acordo coas seguintes directrices:

- O profesorado poderá intercambiar as quendas previo acordo.
- O profesor ou profesora de garda permanecerá no centro de 14:30h a 15:45h e manterá a Biblioteca aberta para atender ao alumnado que asista.
- O profesorado de garda anotará as incidencias, se as houber, no libro de gardas e comunicarallas ao equipo directivo.

Durante os tramos lectivos o equipo da biblioteca organiza o horario de reservas para a súa utilización en actividades docentes e para o seu uso libre.

6 APERTURA Á COMUNIDADE ESCOLAR

Ademais da apertura da biblioteca para o seu uso pola comunidade escolar, tamén queremos fornecer a **colaboración coas institucións, a ANPA e o resto da comunidade escolar**. Sempre que sexa posible permitiremos o uso das nosas instalacións previa petición e estudo. Actualmente cedemos a casa do conserxe para as reunións da directiva da ANPA e a escola de música. Tamén cedemos os nosos espazos para as actividades extraescolares programadas pola ANPA e o Concello. O seguinte cadro reflicte os horarios de apertura para estas actividades.

Actividades da ANPA, Concello de Meis e Asociacións de Meis

ENTIDADE	ACTIVIDADE	DATA DE	LUGAR DE	DÍA	HORARIO
----------	------------	---------	----------	-----	---------



		SOLICITUDE	REALIZACIÓN		
ANPA	Informática				
ANPA	Balonmano				
ANPA	Baile moderno				
ANPA	Inglés primaria				
ANPA	Inglés conversación				
ANPA	Inglés secundaria				
Grupo de veciñas de Meis	Ximnasia				
Banda escola municipal de Meis	Música				

POR DETERMINAR

***E aquelas actividades que solicite o Concello ao longo do curso escolar e estean aprobadas polo consello escolar**

Dende o curso pasado desenvólvense na antiga casa do conserxe clases de música pola escola do concello. Estase a traballar no acondicionamento deste espazo que tamén poderá ser aproveitado para actividades do noso centro.

DOCUMENTO 3. ORGANIZACIÓN DOS SERVIZOS COMPLEMENTARIOS

1 TRANSPORTE ESCOLAR

O C.P.I. Mosteiro- Meis dispón do servizo de transporte escolar para o alumnado de Educación Primaria e Secundaria que o solicite, sendo a meirande parte do alumnado do centro usuarios de transporte escolar.

A súa organización está supeditada ao convenio asinado entre a Consellería de Educación e as empresas de transporte.

A folia de ruta é o documento oficial onde quedan rexistradas as paradas autorizadas para cada bus e actualízase cada ano coas peticións de paradas en ruta, de variante ou de ramal, que poidan facer os usuarios do transporte, no prazo destinado para iso, que ven coincidindo no mes de xullo do curso rematado.

Toda a información sobre rutas e alumnado transportado está aloxada na aplicación informática: <https://www.edu.xunta.es/transporteescolar/>

Este servizo funciona todos os días lectivos, de luns a venres. A chegada ao centro, tanto para educación primaria como para secundaria é entre as 9:00 e as 9:10 h. A saída do transporte é ás 15:45 tanto para educación primaria como para Secundaria, excepto os luns, que para educación primaria realízase ás 15:00 h. e para educación secundaria ás 18:15 ao teren clase pola tarde.

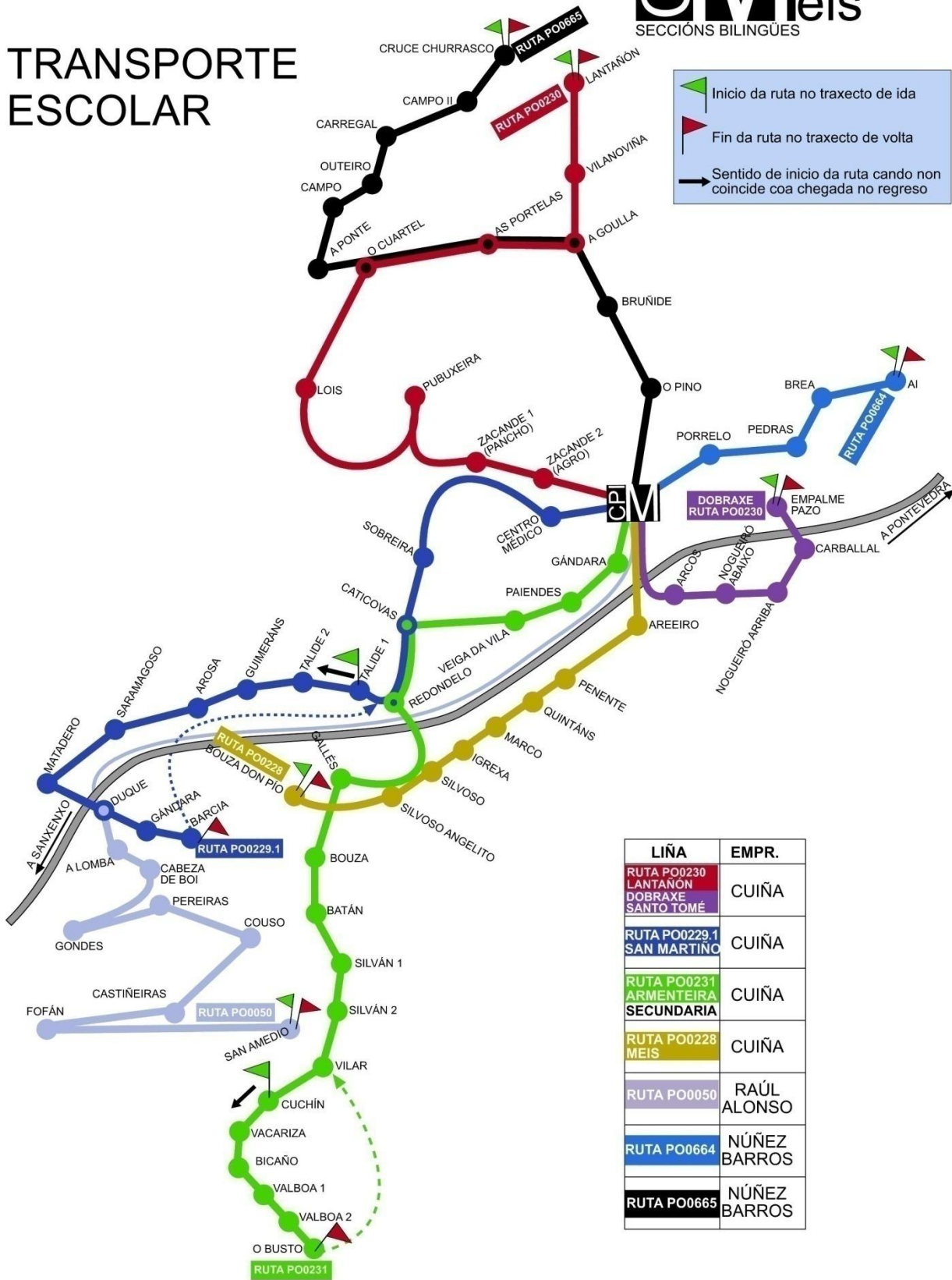
TRANSPORTE ESCOLAR		
	Ed. Primaria	Ed. Secundaria
Chegada ao centro	Ás 9:00-9:10h	Ás 9:00-9:10h
Saída do centro	Ás 15:00h os luns e ás 15:45 o resto dos días. Dobraxa da ruta PO0230 as 16:05h.	Ás 18:10h os luns e ás 15:45 o resto dos días. Dobraxa da ruta PO0230 as 16:05h.

Nos días 18 de decembro, 5 de febreiro e 22 de xuño nos que está previsto, previa autorización da Xefatura Territorial, que non haxa servizo de comedor por realizárense actividades complementarias no centro, o transporte de volta será ás 13:30 horas.

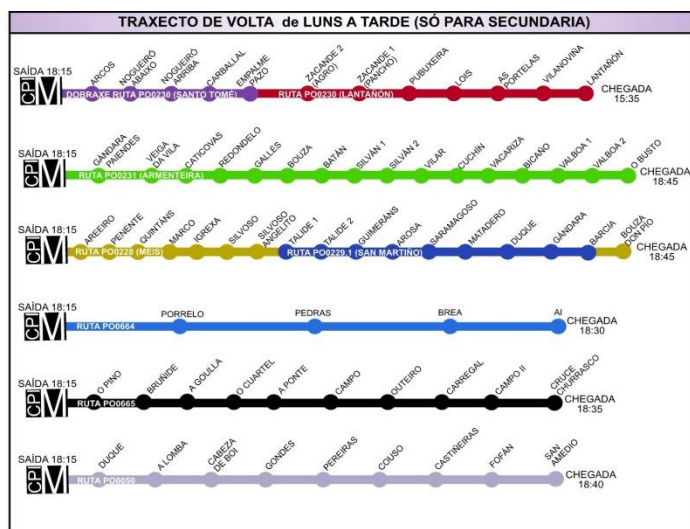
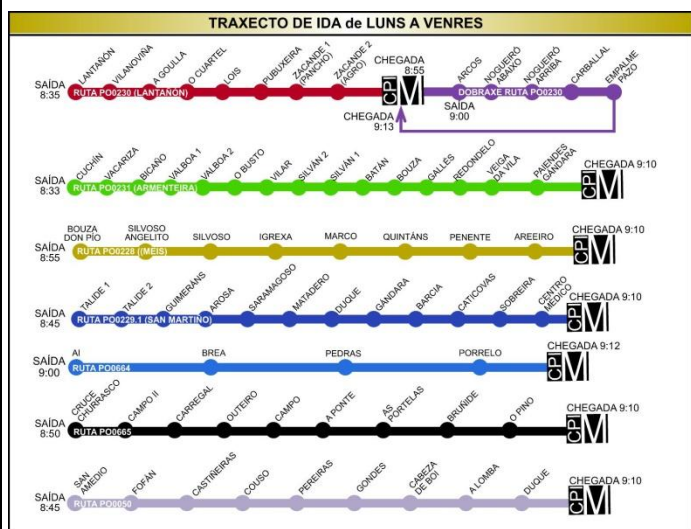
No presente curso, como aplicación da Orde de 23 de xuño de 2011 que regula a xornada de traballo dos docentes, establécense **quendas de garda do profesorado polas mañás de 8:55h a 9:15h**, en grupos de tres profesores (dous de primaria e uns de secundaria) cada día. Ao remate do servizo de comedor as gardas, até que marcha o transporte escolar, están **atendidas polo persoal colaborador do comedor**, coa mesma organización que existía en cursos anteriores. Os luns pola tarde, ao remate das clases de ESO, establécense quendas de vixiancia do profesorado de secundaria até a saída do transporte escolar.



TRANSPORTE ESCOLAR



Rutas actualizadas polas compañías de transporte escolar con data 18 de maio de 2015



2 COMEDOR ESCOLAR

O C.P.I. Mosteiro-Meis dispón do servizo de Comedor Escolar na modalidade de **xestión directa**, de xeito que todos os menús son elaborados na cociña do propio centro.

O servizo de comedor regularase polo DECRETO 132/2013, do 1 de agosto, concretado na instrución 1/2015 polo que se regulan os comedores escolares dos centros docentes públicos non universitarios dependentes da consellería con competencias en materia de educación.

O comedor escolar, que funciona todos os días lectivos de luns a venres, ten capacidade para 200 comensais, polo que é preciso facer **dúas quendas**. Así o alumnado de educación primaria come de 14:15 ata 15:00 h. e o alumnado de educación secundaria de 15:00 ata 15:45 h.

QUENDAS DE COMEDOR		
	Ed. Primaria 142 alumn@s	Ed. Secundaria 117 alumn@s
	1ª quenda: 14:15- 15:00h	2ª quenda: 15:00- 15:45h
Luns	O alumnado colle o transporte ás 15:00h	O alumnado colle o transporte ás 18:15h

De martes a venres	O alumnado colle o transporte ás 15:45h	O alumnado de colle o transporte ás 15:45h
---------------------------	---	--

USUARIOS DO SERVIZO DE COMEDOR

	PRIMARIA												SECUNDARIA							
Curso	1º		2º		3º		4º		5º		6º		1º			2º		3º		4º
Grupo	A	B	A	B	A	B	A	B	A	B	A	B	A	B	C	A	B	A	B	A
Nº	15	13	11	11	16	17	12	11	20		13	11	19	15	17	12	13	16	17	18
	150												127							
Total	277																			

USUARIOS QUE SÓ COMEN O LUNS (ESO)

1B	2B	4A	3B	TOTAL
3	1	1	1	6

Non haberá comedor escolar, debido á realización de actividades complementarias no centro, os seguintes días: **21 de decembro, 24 de febreiro e 23 de xuño**, previa autorización da modificación por parte da Xefatura Territorial.

Hai **9 colaboradoras** que se encargan da supervisión e vixilancia tanto dentro do comedor como no patio de recreo, mentres o alumnado está en período de lecer agardando a súa quenda de comedor ou saída do transporte. En todo caso, sempre se conta coa **presenza do profesor encargado do comedor e do director**.

Este curso no horario de comedor a biblioteca permanecerá aberta cun profesor de garda (de mércores a xoves). A intención é que o alumnado poida acudir á biblioteca para ir adiantando as tarefas escolares ou lecturas de lecer.

De martes a venres o alumnado en servizo de comedor está atendido dende as 14:15h (alumnado de primaria) ata as 16:00h aproximadamente que marcha o último transporte. Os luns, dado que o alumnado de secundaria ten clases pola tarde, o alumnado de primaria marcha ás 15:00 e o de secundaria queda atendido polas colaboradoras da quenda correspondente até o comezo das clases ás 16:30.

Hai **277 comensais** que fan uso regular do comedor escolar: 150 alumnos de educación primaria, 127 de educación secundaria dos cales 5 só quedan a comer os luns, 1 cocinheira e 3 axudantes de cociña, 9 colaboradoras, o profesor encargado do comedor e o director. En base ao número de comensais trátase dun comedor **tipo D**, polo que o **orzamento** do que dispoñemos para o presente curso é, de xeito estimado:

$$150 \text{ alumnos primaria} \times 1,97\text{€} \times 172 \text{ días lectivos con comedor} + 122 \text{ alumnos secundaria} \times 2,28\text{€} \times 167 \text{ días lectivos con comedor} + 36 \text{ luns} \times 5 \text{ alumnos} \times 2,28\text{€} = 97.689\text{€}$$



Os comensais están distribuídos en mesas de seis alumnos/as por mesa, **atendidas cada 4 ou 5 mesas por unha colaboradora**. En cada grupo de mesas hai un encargado, que serve a comida aos seus compañeiros/as de mesa.

O alumnado de secundaria e de 5º e 6ª de primaria, organizados en **quendas** polo profesor encargado do comedor, **atenden á distribución da comida** polas mesas e ás necesidades que vaian xurdindo.

Durante o presente curso, o profesor **encargado** do comedor continúa sendo o profesor de Relixión, **Manuel Graña Bouzada**, e as colaboradoras son:

Juana Cardalda Carreira	Silvia Castro Ares
Mercedes Cores Fernández	Sandra Lucio Romero
Mª Ángeles López Castro	María Teresa Busto Villanueva
Herminia Varela Varela	Marina Piñeiro Louzán
Mª Teresa Laiño Varela	Raquel Barros Casais

No presente continuarase impulsando medidas que melloren a utilización do comedor como aspectos estéticos e de hixiene, organización dos espazos e a reciclaxe de residuos.

Como prioridade, trataremos de adquirir unha prancha para evitar as frituras.

Pensamos mellorar a información ás familias, controlando os hábitos do alumnado e notificando aqueles aspectos que puideran ser do seu interese.

Actualmente as xerras de auga échense con auga que procede dunha fonte osmotizada.

Continuaremos coas xornadas gastronómicas. Esperamos facer unha xornada como mínimo ao trimestre.

Tamén seguiremos coa diversificación dos menús para incluír novas receitas saudables.

Deste servizo fan uso os alumnos/as que o solicitaron ao inicio do curso. O custe vén establecido na orde de comedores que serán aboados nunha entidade bancaria colaboradora da Consellería antes do día vinte do mes seguinte. O profesorado tamén pode utilizar o comedor previo aviso ao encargado do comedor cunha anticipación mínima de 4 horas. sendo o custe para este colectivo de 4,5€.