



XUNTA
DE GALICIA

CPI DO FEAL

PROXECTO EDUCATIVO DE CENTRO



INDICE**CAPÍTULO I**

1. Introducción
2. Datos identificativos do centro
 - 2.1 Datos xerais
 - 2.2 Situación xurídica
3. Análise do contorno
 - 3.1 Historia do colexio
 - 3.2 Características xeográficas e culturais
4. Características do centro
 - 4.1 Estrutura física
 - 4.2 Estrutura organizativa
 - 4.2.1 Órganos de goberno
 - 4.2.2 Equipos docentes
 - 4.2.3 Profesorado
 - 4.2.4 Alumnado
 - 4.2.5 ANPA
 - 4.2.6 Outros membros da comunidade educativa: persoal non docente
 - 4.2.7 Servizos complementarios
5. Sinais de identidade
6. Principios educativos
7. Obxectivos xerais
8. Oferta formativa do centro

CAPÍTULO II

1. Obxectivos xerais
 - 1.1 E. Infantil
 - 1.2 E. Primaria
 - 1.3 E.S.O.
2. Competencias Básicas
 - 2.1 Competencia en comunicación lingüística
 - 2.2 Competencia matemática
 - 2.3 Competencia no coñecemento e interacción co mundo físico
 - 2.4 Tratamento da información e competencia dixital
 - 2.5 Competencia social e cidadá
 - 2.6 Competencia cultural e artística
 - 2.7 Competencia para aprender a aprender
 - 2.8 Autonomía e iniciativa persoal
3. Avaliación
 - 3.1 E. Infantil
 - 3.2 E. Primaria
 - 3.3 E.S.O.
 - 3.4 Avaliación de diagnóstico.
4. Liñas metodolóxicas para acadar as Competencias Básicas
 - 4.1 E. Infantil
 - 4.2 E. Primaria
 - 4.3 E.S.O
5. Tratamento da educación en valores
6. Elección de Relixión ou Valores Sociais e Cívicos.

7. Directrices para a elaboración das programacións didácticas

7.1 E. Infantil

7.2 E. Primaria

7.3 E.S.O.

7.4 Programación de P.T. E A.L.

8. Liñas xerais para a elaboración do Plan de Acción Titorial

8.1 Procedemento de elaboración

8.2 Apartados

9. Liñas xerais de atención á diversidade

CAPÍTULO III

1. Criterios instrumentos e procedementos para a avaliación do Proxecto Educativo

1.1 Criterios

1.2 Instrumentos

1.3 Procedementos

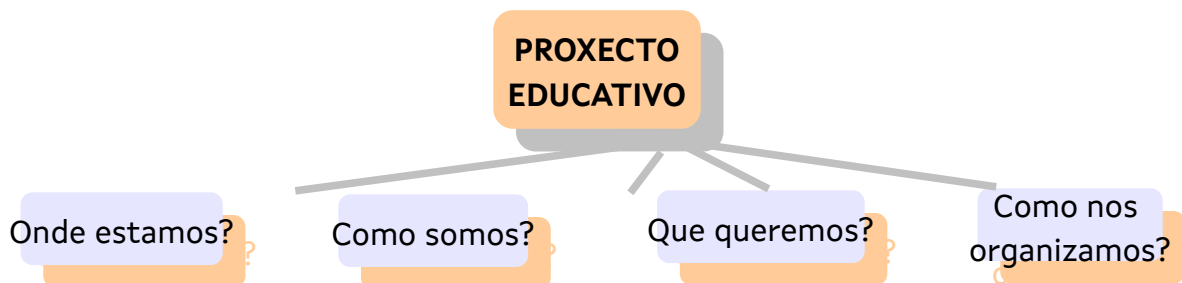
CAPÍTULO IV

1. Lexislación

CAPÍTULO V

ANEXOS – CONCRECIÓN CURRICULAR (PROENS)

CAPÍTULO I.

1. INTRODUCCIÓN

A elaboración e aprobación dun novo Proxecto Educativo no CPI do Feal era un obxectivo formulado pola nova dirección do centro, e un compromiso acadado coa Inspección Educativa durante o curso 2012-2013, no marco da avaliación do centro para mellorar o funcionamento do mesmo.

O Proxecto Educativo, parte da análise da situación socio-económica e cultural na que nos encontramos enmarcados, para poder dar a mellor resposta educativa ás diferentes necesidades coas que convivimos.

Este documento ten como obxectivo establecer o ideario educativo do noso centro, así como as liñas de actuación a seguir para acadar unha educación integral do noso alumnado, polo que parte cunha vocación de continuidade e de planificación a longo prazo. Isto non impide ao mesmo tempo, que teña un carácter aberto e flexible, susceptible de ser modificado para dar resposta a un contorno que cada vez cambia máis rapidamente.

Na elaboración do noso Proxecto Educativo, dende a dirección do centro pretendeuse recoller ao máximo as achegas de toda a comunidade educativa; así recolléronse as contribucións do profesorado a través da C.C.P. e as do resto dos membros por medio do Consello Escolar.

O P.E.C. foi presentado e aprobado no Claustro do 27 de xuño de 2014 , e no Consello Escolar do 15 de setembro de 2014. **Ultima modificación aprobada**

2 .DATOS DE IDENTIFICACIÓN DO CENTRO**2.1 DATOS XERAIS**

C.P.I do Feal

Teléfono: 881938177

Fax: 881938185

Teléfono da Escola Infantil de Freixeiro: 881938301

Código Postal: 15572

Código do Centro: 15010058

C.I.F.: Q-6555032-I

Enderezo: R/Río Seco s/n.

Localidade: Narón

Correo electrónico: cpi.feal@edu.xunta.gal

Web: <http://www.edu.xunta.es/centros/cpifeal>

2.2 SITUACIÓN XURÍDICA

Tipo de centro: Centro Público Integrado segundo recolle o Decreto 7/1999, polo que se implantan e regulan este tipo de centros.

Titularidade: Consellería de Educación e Ordenación Universitaria. Xunta de Galicia.

3. ANÁLISE DO CONTORNO

3.1 HISTORIA DO COLEXIO

O C.P.I. do Feal está situado no Concello de Narón. O 1972 foi o ano no que comezou a súa andaina. Naquel momento foi concibido como un macrocentro no que agrupar ao alumnado das escolas unitarias que había nas diferentes parroquias, polo que nos seus inicios acudían ao Feal nenos e nenas de todo o municipio. A localización do centro, lonxe dos grandes núcleos de poboación do Concello, obrigou a dotalo dos servizos de transporte e comedor escolar, servizos que naquel momento empregaba a maioría do alumnado (uns mil alumnos entre Preescolar e E.X.B.).

Na década dos oitenta, construíronse novos centros educativos no Concello o que derivou nun descenso na matrícula. Na década seguinte a situación variou, o Concello de Narón sufriu un gran crecemento económico e demográfico. Na área próxima ao colexio asentouse primeiro o Polígono Industrial das Lagoas e máis recentemente o do Río do Pozo, gran motor económico de Narón. Paralelamente á expansión económica, produciuse unha gran explosión demográfica, especialmente nos núcleos de Freixeiro e Alto do Castiñeiro, zonas de influencia do noso centro.

Co paso dos anos, o colexio foise adaptando aos cambios motivados polas distintas reformas educativas, ata chegar á súa situación actual como C.P.I., integrando alumnado de Educación Infantil, Educación Primaria, E.S.O.

Na actualidade o Centro acolle arredor de cincocentos alumnos e alumnas procedentes das parroquias do Alto do Castiñeiro, O Couto, Piñeiros, Xuvia, S. Xiao de Narón, Sedes, Castro, O Val e S. Mateo. A procedencia deste alumnado é diversa: fronte aos alumnos e alumnas das parroquias de Sedes, O Val, Castro, S. Xiao e S. Mateo, que viven nun contorno rural, atópanse os alumnos/as do Couto, Alto do Castiñeiro, Piñeiros e Xuvia cunha procedencia semiurbana ou claramente urbana (núcleos de Xuvia, Piñeiros, Freixeiro e o Alto). Asemade, coexisten no Centro outras culturas minoritarias formadas principalmente pola etnia xitana e inmigrantes latinoamericanos.

3.2 CARACTERÍSTICAS XEOGRÁFICAS E SOCIOCULTURAIS

O C.P.I. do Feal atópase no Concello de Narón. O Concello, froito do gran incremento demográfico experimentado nos últimos anos, conta con 39.238 habitantes segundo os últimos datos do Instituto Galego de Estatística. Outros datos estatísticos importantes do Concello son os seguintes:

IGE - Información municipal

Narón

A Coruña

Superficie 66,9 km²

SOCIEDADE E POBOACIÓN

Poboación (Padrón)	Total	Homes	Mulleres	Período	Fonte	Indicadores demográficos	Dato	Período	Fonte		
Poboación total	39.238	19.123	20.115	2012	INE	Taxa bruta de natalidade (o/oo)	10,8	2011	IGE		
de 0 a 15 anos	5.715	2.949	2.766	2012	INE	Taxa bruta de mortalidade (o/oo)	8,7	2011	IGE		
de 16 a 64 anos	26.203	13.008	13.195	2012	INE	Índice de envellecemento	107,8	2012	IGE		
de 65 e máis anos	7.320	3.166	4.154	2012	INE	Idade media á maternidade	31,3	2011	IGE		
Poboación estranxeira	1.013	510	503	2012	INE	Número medio de fillos por muller	1,3	2011	IGE		
Idade media	42,6	41,3	43,8	2012	IGE	Taxa bruta de nupcialidade (o/oo)	5	2011	IGE		
Movemento natural da poboación	Total	Homes	Mulleres	Período	Fonte	Idade media ó primeiro matrimonio	Homes	Mulleres	Período	Fonte	
Nacementos	361	202	159	2012	IGE-INE		32,7	31	2011	IGE	
Defuncións	337	167	170	2012	IGE-INE	Alumnos matriculados no ensino non universitario	Dato	Período	Fonte		
Matrimonios	194			2012	IGE-INE	Total	4.280		2013	CCEOL	
Saldo vexetativo	24			2012	IGE-INE	Educación infantil	1.031		2013	CCEOL	
Movements migratorios		Emigracións	Inmigracións	Período	Fonte	Educación primaria	1.795		2013	CCEOL	
A mesma provincia		897	1.086	2012	INE	ESO	952		2013	CCEOL	
A outra provincia		130	113	2012	INE	Afiliacións en alta laboral	Total	Homes	Mulleres	Período	Fonte
A outra comunidade		374	379	2012	INE		11.758	6.077	5.681	2013/Xuño	SS
Estranxeiro		49	77	2012	INE						
Paro rexistrado (1)	Total	Homes	Mulleres	Período	Fonte	Afiliacións en alta laboral por sectores	Dato	Período	Fonte		
Por idade						Agricultura e pesca	242		2013/Xuño	SS	
Total	4.034	1.854	2.180	2012	CT	Industria	2.139		2013/Xuño	SS	
menores de 25 anos	305	151	154	2012	CT	Construción	973		2013/Xuño	SS	
outras idades	3.729	1.703	2.026	2012	CT	Servizos	8.380		2013/Xuño	SS	
Por sectores de actividade						Nº de beneficiarios de pensións non contributivas da Seguridade Social	469		2012	CT	
Agricultura	37	25	12	2012	CT						
Industria	613	417	196	2012	CT	Eleccións					
Construción	684	632	52	2012	CT	Censo electoral					
Servizos	2.235	656	1.579	2012	CT						
Sen emprego anterior	465	125	340	2012	CT						
						Nº de contratos iniciais rexistrados	7.966		2012	CT	

ECONOMÍA

Agricultura	Dato	Período	Fonte	Empresas (3)	Dato	Período	Fonte		
Número de explotacións de gando bovino	152	2011	IGE-CMR	Empresas por condición xurídica					
Total bovinos	887	2011	IGE-CMR	Total	2.215	2011	IGE		
Administración pública	Dato	Período	Fonte	Persoas físicas	1.252	2011	IGE		
Ingresos municipais	27.521.924	2011	MH	Sociedades anónimas	38	2011	IGE		
Impostos directos	10.103.680	2011	MH	Sociedades de responsabilidade limitada	712	2011	IGE		
Impostos indirectos	271.722	2011	MH	Cooperativas	20	2011	IGE		
Taxas e outros	4.763.836	2011	MH	Outras	193	2011	IGE		
Rendemento medio do IRPF	16.442	2009	AEAT	Empresas por actividade	Industria	Construción	Servizos	Período	Fonte
Construción (2)	Dato	Período	Fonte		208	366	1.641	2011	IGE
Número de vivendas a crear de nova planta	53	2012	IGE-MF	Empresas por estrato de asalariados					
Variación neta do parque de vivendas	54	2012	IGE-MF	Sen asalariados	1.280	2011	IGE		
Número de edificios a crear de nova planta	27	2012	IGE-MF	De 1 a 2 asalariados	493	2011	IGE		
Parque de vehículos	Dato	Período	Fonte	De 3 a 5 asalariados	215	2011	IGE		
Total	25.036	2012	DGT	De 6 a 9 asalariados	88	2011	IGE		
Turismos	20.263	2012	DGT	De 10 a 19 asalariados	72	2011	IGE		
Vehículos turismo matriculados	598	2012	DGT	De 20 a 49 asalariados	42	2011	IGE		
Sistema de contas	Dato	Período	Fonte	De 50 a 99 asalariados	14	2011	IGE		
Renda dispoñible bruta por habit-	13.899,62	2009	IGE	De 100 a 249 asalariados	9	2011	IGE		

IGE - Instituto Galego de Estatística

Dentro do Concello, o centro sitúase nun ambiente semiurbano, moi próximo aos polígonos industriais das Lagoas e do Río do Pozo, que constitúen os grandes motores económicos do Concello o que fai que o colexio estea moi ben comunicado, tanto co resto do Concello a través da estrada de Cedeira e estrada de Castela, como cos concellos limítrofes a través da autoestrada A-6 e da autovía AG-64.



Narón, na súa zona urbana conta todos os servizos propios dunha cidade: centro de saúde, biblioteca, auditorio, Pazo da Cultura, pavillóns polideportivos e piscina climatizada, entre outros. Algúns destes servizos son empregados polo noso centro para diferentes actividades, dado que a súa proximidade por estrada (máximo 10 minutos) fai que non supoña un gran problema. O auditorio e o Pazo da Cultura son o escenario habitual de obras de teatro organizadas polo Padroado de Cultura para os escolares, á piscina municipal acudimos todos os cursos durante un trimestre ao programa de Natación Escolar organizado polo Padroado de Deportes. Ademais dende hai dous cursos, o Concello cédenos o Pazo da Cultura para a celebración do festival de fin de curso.

A zona rural do Concello está ben comunicada co centro urbano polo que se pode dicir que conta con bastantes servizos. Ademais, en todas as parroquias do rural hai locais sociais e agrupacións veciñais que durante todo o ano organizan diferentes actividades culturais e deportivas o que contribúen a súa dinamización.

O Índice Socioeconómico e Cultural (ISEC), segundo os datos da última Avaliación de Diagnóstico, sitúa ao noso centro nun nivel medio baixo.

Non hai datos obxectivos sobre o emprego do galego e ou castelán no Concello, sen embargo entre o alumnado do centro, temos constancia de que é o castelán a lingua habitualmente empregada pola maioría do noso alumnado.

4. CARACTERÍSTICAS DO CENTRO

4.1 ESTRUCTURA FÍSICA

O edificio está dividido en dous pavillóns:

O pavillón de E. Infantil e E. Primaria comprende:

- **4** aulas de Educación Infantil.
- **15** aulas de Educación Primaria.
- Aula de Música.
- **2 Aulas** de apoio.
- Aula de Inglés.
- Biblioteca.
- Dúas titorías que funcionan como aulas de apoio por necesidades de espazo.
- Cada planta conta con servizos.
- Cada planta conta cun cuarto do persoal de limpeza.
- Patio cuberto.
- Pavillón deportivo, con servizos, despacho e almacén.

O pavillón de E. Secundaria comprende:

- **12** aulas de E.S.O.
- 1 aula de PT.
- **1 aula** de Informática.
- Aula de Música.
- Aula de Plástica.
- Aula de Tecnoloxía.
- Laboratorio.
- Biblioteca.
- Despacho do Departamento de Orientación.
- Sala de profesores.
- Sala de recepción de pais e nais.
- Sala de reunións de departamentos.
- Despacho de Dirección e Xefatura de Estudos.
- Secretaría.
- Servizos para o alumnado.
- Dous aseos para profesores/as.

Ademais o centro dispón:

- Patio exterior con dúas pistas polideportivas, un parque infantil e unha ampla zona de arboreda e de campo.
- Un pavillón cuberto situado no patio exterior, que conta coas seguintes dependencias:
 - ✓ Almacén para o material deportivo.
 - ✓ Duchas para nenos e nenas.
 - ✓ Despacho para o profesor con servizo e ducha.
 - ✓ Cuarto de limpeza.

No exterior dispónse dun comedor inaugurado no curso 2010 – 2011. Neste espazo encóntrase un local para uso da A.N.P.A.

O centro conta a uns dous quilómetros coa Escola Infantil de Freixeiro, onde na actualidade hai unha aula mixta de 3-4-5 anos de Educación Infantil. A escola conta coas seguintes instalacións:

- 2 aulas na planta baixa . Unha funciona como aula de usos múltiples e a outra acolle a unidade de Infantil en funcionamento.
- 2 aulas na planta alta con aseo, actualmente desocupadas.

4.2 ESTRUCTURA ORGANIZATIVA

4.2.1 ÓRGANOS DE GOBERNO

A) UNIPERSOAIS. O equipo directivo está composto por:

- Director/a.
- Xefes/as de estudos de Primaria e Secundaria.
- Secretario/a

Todo o relativo ao seu nomeamento, cesamento e competencias, aparece recollido no N.O.F., que forma parte deste documento como anexo.

B) COLEXIADOS. Son:

- Claustro.
- Consello Escolar, dentro do cal se crea a Comisión Económica e a Comisión de Convivencia.

A normativa en canto á súa composición e funcionamento tamén aparecen no N.O.F.

4. 2. 2 EQUIPOS DOCENTES

- Equipos de Ciclo.(Só en E.Infantil)
- Departamentos Didácticos.
- Comisión de Coordinación Pedagóxica.
- Titores.
- Equipo de Actividades Complementarias e Extraescolares.
- Equipo de Normalización e Dinamización da Lingua Galega.
- Equipo das Novas Tecnoloxías da Información e Comunicación.(TICs)
- Equipo de Biblioteca: Proxecto Lector.
- Equipo da Dinamización da Convivencia.
- Xuntas de Avaliación.
- Departamento de Orientación.

A composición e competencias destes equipos, desenvólvense no NOF.

4. 2. 3 PROFESORADO.

O centro conta co seguinte persoal docente:

EDUCACIÓN INFANTIL:

- 5 especialistas, un deles de apoio.

EDUCACIÓN PRIMARIA:

- 17 mestres/as titores/as.
- 3 especialistas en lingua estranxeira: Inglés.
- 2 especialistas en Educación Física.
- 1 especialista en Música.
- 3 mestre/a de Relixión Católica. (**Compartidas con outros centros**)
- 2 especialistas en P.T. (**Unha compartida con ESO**)
- 1 especialista en A.L.
- 1 especialista en A.L compartido con outro centro.
- **1 profesora ARCO**

EDUCACIÓN SECUNDARIA:

- Lingua e Literatura Castelá: 2 profesores/as.
- Lingua e Literatura Galega: **3** profesores/as.
- Matemáticas: **4** profesores/as.
- Inglés: 2 profesores/as.
- Francés: 1 profesor/a.
- Ciencias Sociais Xeografía e Historia: 3 profesores/as.
- Música: **1** profesores/as.
- Educación Física: 2 profesores/as. (**Un deles compartido con outro centro**)
- Física e Química: 1 profesor/a.
- Relixión Católica: 1 profesor/a.
- Tecnoloxía: 1 profesor/a.
- Bioloxía: **2** profesor/a.
- P.T.: 2 profesor/a. (**Unha compartida con ESO**)
- Educación Plástica e Visual: 1 profesor/a.
- **2 profesores/as do programa ARCO.**

Ademais, o centro conta cun Orientador/a, para os diferentes niveis e etapas educativas, así como dun Auxiliar de Conversa, para o reforzo da lingua Inglesa.

4. 2. 4 ALUMNADO

O centro por ser un Centro Público Integrado, recibe alumnos dende Educación Infantil de 3 anos ata cuarto de E.S.O. Ademais, por contarmos tamén cun P.C.P.I., temos alumnado incluso maior de idade. Esta situación de ter un abano tan amplo de idades ten vantaxes, pero tamén inconvenientes.

A vantaxe máis importante consideramos que é a posibilidade dunha coordinación educativa en todo o período do ensino obrigatorio.

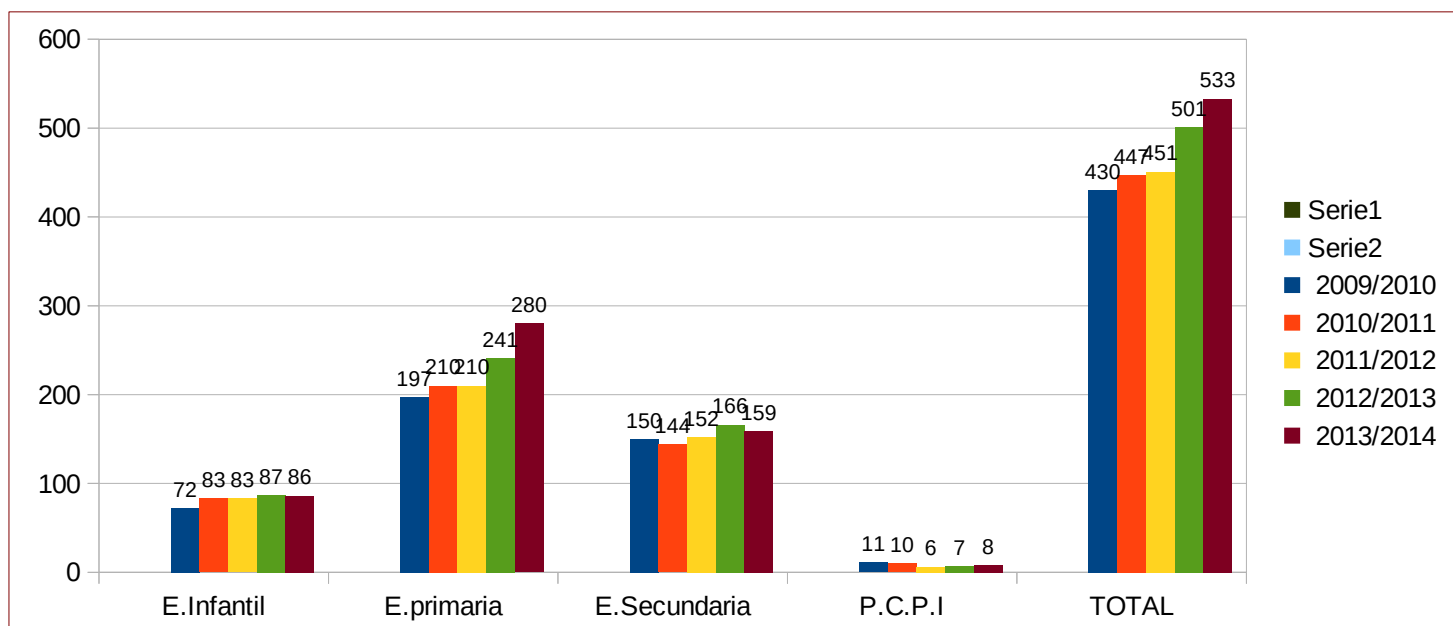
Os inconvenientes máis importante danse a nivel organizativo á hora de elaborar horarios, xa que debemos compartir espazos evitando ao máximo coincidir Infantil e Primaria con Secundaria.

O alumnado do noso Centro procede maioritariamente das parroquias do Alto do Castiñeiro, O Couto, Piñeiros, Xuvia, S. Xiao de Narón, Sedes, Castro, O Val e S. Mateo; aínda que temos alumnado doutras parroquias do Concello e incluso doutros Concellos limítrofes.

O alumnado do centro incorpórase maioritariamente en E. Infantil, pero ao longo da E. Primaria vaise escolarizando no centro alumnado procedente das diferentes Escolas que conforman o C.R.A. de Narón. Así en 1º de E. Primaria, acollemos a bo número de alumnado procedente da Escola de Domirón, mentres que en 5º incorpóranse os procedentes da Escola do Val.

En canto ao número total de alumnado do noso centro, é importante resaltar o incremento da matrícula nos últimos cursos, especialmente en Infantil e Primaria.

En E. Infantil, aínda que o número total de alumnado aumenta globalmente, na Escola de Freixeiro observamos como descende ano tras ano a matrícula, o que tivo como consecuencia a perda dunha aula no curso 2012 – 2013.



4.2.5 ANPA

Neste centro existe unha única A.N.P.A. denominada "O Buxato" que ten as seguintes funcións, atendendo ao Decreto 7/1999 do 7 de xaneiro:

1. Elevar propostas ao Consello Escolar para a elaboración do P.E. e N.O.F. ao equipo directivo para a elaboración do P.X.A.
2. Informar ao Consello Escolar daqueles aspectos da marcha do Centro que consideren oportunos.
3. Informar aos asociados da súa actividade.
4. Recibir información dos seus representantes no C.E. sobre os temas tratados nel.
5. Elaborar informes para o C.E. a petición deste ou por iniciativa propia.

6. Elaborar propostas de modificación do N.O.F.
7. Formular propostas para a realización de actividades complementarias e extraescolares que deberán figurar no P.X.A.
8. Recibir un exemplar do P.X.A.
9. Coñecer os resultados académicos referidos ao Centro e a valoración que deles realice o C.E.
10. Recibir información sobre libros de texto e materiais didácticos adoptados polo Centro.
11. Fomentar a colaboración entre todos os membros da comunidade educativa. Participar no proceso electoral para designar aos membros no C.E.

A A.N.P.A., previa información á Dirección do Centro, poderá empregar os locais do mesmo para a realización das actividades que lle son propias, a tal efecto o Director/a do Centro facilitará a integración destas actividades na vida escolar.

A Dirección do Centro elaborará un horario de utilización dos locais para o A.N.P.A. que figurará no P.X.A.

4.2.6 OUTROS MEMBROS DA COMUNIDADE EDUCATIVA: PERSOAL NON DOCENTE

No noso C.P.I. contamos co seguinte persoal non docente:

- Conserxe.
- Administrativo/a.
- Persoal de limpeza.
- Coidadora.
- **Persoal de Comedor.**

4.2.7 SERVIZOS COMPLEMENTARIOS

AUTOBÚS: A maioría do noso alumnado utiliza este servizo que se organiza en diferentes rutas que podemos ver no cadro adxunto.

NÚMERO	EMPRESA	LIÑA
1	Autos Camilo	Praza Álvaro Paradelas – Cornido
2	Autos Camilo	Chalé de Cabezas – O Ponto / O Feal
3	Autos Camilo	Camiño do Pino – O Couto
4	Autos Camilo	Freixeiro / O Pote – Río Lérez
5	Rialsa	Polígono das Lagoas – Rúa García Morato

6	Rialsa	Vivendas Amenadás – Ferretería Metro
7	Autos Rivas	Estrada do Feal – O Carballo (Sedes)
8	Rialsa	O Val
9	Autos Camilo	O Ponto / O Feal – Praza Álvaro Paradelas
10	Autos Rivas	Castro – San Mateo
11	Autos Rivas	A Carreira – Pedroso
12	Autos Camilo	G. Layme- Souto Vizoso

COMEDOR:

Como xa se recolle neste documento, o noso centro nas súas orixes dispuxo deste servizo, non obstante coa implantación da xornada única, e coas as reformas sufridas polo centro ao converterse en C.P.I, este servizo desaparecera.

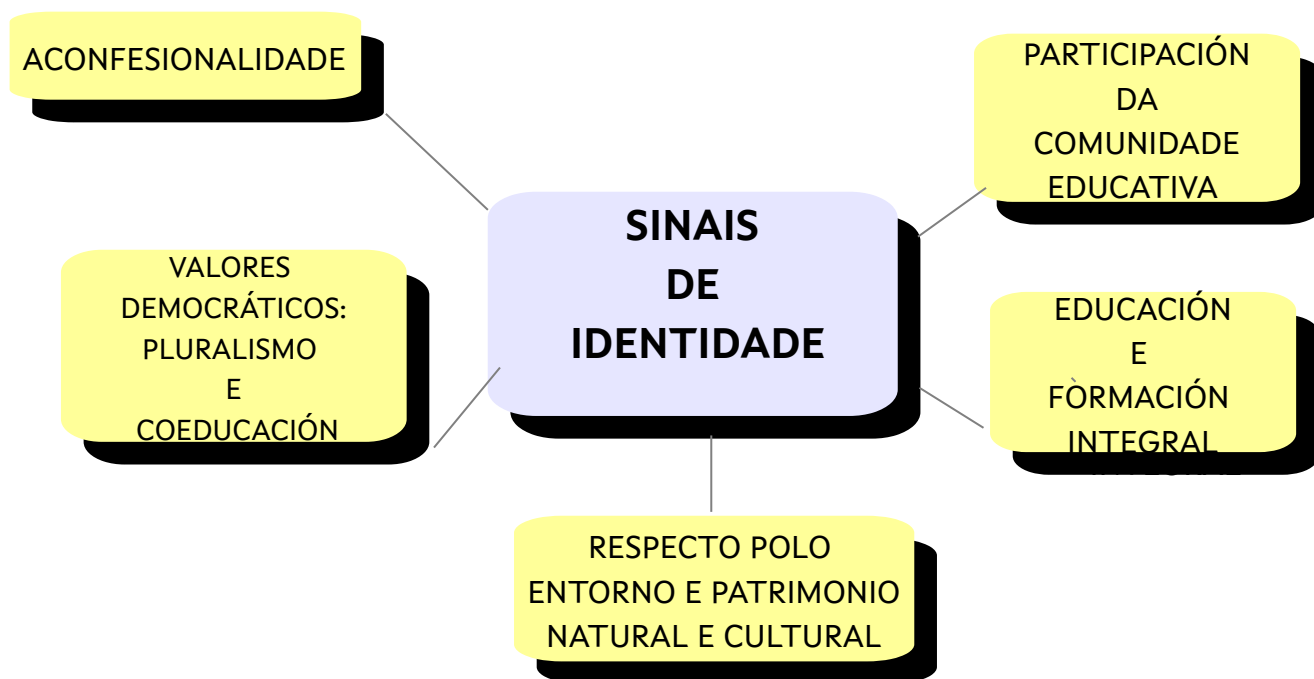
As novas necesidades derivadas dos cambios na sociedade fixo que tanto a comunidade educativa, encabezada por anteriores equipos directivos, coma os pais, demandasen retomar este servizo esencial hoxe en día. Esta demanda viuse cumprida no curso 2010 – 2011, coa inauguración do novo comedor, xestionado naquel momento polo Concello de Narón e a A.N.P.A. Desde este curso 2013 – 2014, en virtude do acordado polo Concello e a Consellería de Educación, a xestión pasou a esta última.

A modalidade de xestión é indirecta, é dicir, a Consellería ten contratada unha empresa de catering que xestiona o mesmo.

Dado o espazo do que se dispón no comedor e as necesidades do alumnado, é un obxectivo do Equipo Directivo compartido por toda a Comunidade Educativa, acadar que a Consellería amplíe as prazas ofertadas, e así dar resposta ás necesidades do noso alumnado e das súas familias. **(Actualmente 124 prazas)**

O referente ao funcionamento deste servizo figura como anexo neste documento, no Protocolo de Funcionamento do Comedor Escolar.

5.SINAIS DE IDENTIDADE



Tal e como reflicte o cadro anterior, o noso centro caracterízase por:

- Ser aconfesional, respectando todas as crenzas relixiosas e ofrecendo unha formación nesta materia á elección da familia, dentro da lexislación vixente.
- Crer nun ensino público de calidade de acordo aos principios democráticos de pluralidade e igualdade.
- Fomentar a tolerancia e a liberdade dentro dos principios democráticos de convivencia, así como a prevención de conflitos e a súa resolución pacífica.
- Crer e fomentar a igualdade entre homes e mulleres.
- Fomentar a integración de minorías étnicas.
- Buscar a formación integral da persoa.
- Crer nunha educación na que se valore o coñecemento e a adquisición de hábitos intelectuais e técnicas de traballo, de coñecementos científicos, humanísticos, históricos e artísticos, así como o desenvolvemento de hábitos saudables, o exercicio físico e o deporte como parte fundamental do desenvolvemento persoal
- Fomentar na educación a responsabilidade e o esforzo persoal.
- Fomentar o aprecio e respecto polo patrimonio cultural propio, promovendo o coidado do contorno natural e cultural.
- Fomentar a igualdade entre as dúas linguas oficiais, evitando a discriminación de calquera membro da comunidade educativa pola lingua

que empregue.

- Fomentar o coñecemento dunha lingua estranxeira.
- Potenciar a participación activa de toda a Comunidade Educativa a través das diferentes canles.

6. PRINCIPIOS EDUCATIVOS

Segundo o establecido no capítulo I da LOE, todo sistema educativo - e polo tanto, todo centro educativo- de acordo aos valores contemplados na Constitución, fundamentarase nos seguintes principios educativos:

- A calidade da educación para todo o alumnado.
- Equidade, igualdade de oportunidades, inclusión educativa e non discriminación, como eixes compensadores das desigualdades persoais, culturais, económicas e sociais.
- A transmisión e posta en práctica de valores.
- O esforzo e motivación do alumnado.
- A educación como aprendizaxe permanente.
- A flexibilidade da educación e a orientación educativa e profesional como recursos para lograr unha atención personalizada.
- A autonomía organizativa e curricular.
- A función docente como factor esencial da calidade da educación.
- A cooperación entre administracións educativas.
- A avaliación da práctica educativa desenvolta.

7. OBXECTIVOS XERAIS

Os principios educativos anteriores pódense concretar en obxectivos máis específicos en diferentes ámbitos, como son:

ÁMBITO PEDAGÓXICO
1. Formar integralmente ao alumnado a través dunha atención individualizada, dunha avaliación continua e formativa e dunha adecuada orientación persoal e profesional.
2. Facilitar a adquisición de hábitos de traballo e técnicas intelectuais.
3. Promover a pluralidade lingüística e cultural.
4. Desenvolver unha metodoloxía activa que garanta a participación do alumnado no proceso de ensino-aprendizaxe.
5. Introducir o uso das novas tecnoloxías da información e da comunicación, a través da rede Abalar, de maneira que sexan instrumentos de investigación e un estímulo de aprendizaxe, non só para o alumnado, senón tamén para o profesorado e familia.
6. Promover o desenvolvemento das competencias lingüística, matemática, social e cidadá, cultural e artística, dixital, de interacción co medio físico, de iniciativa persoal e de aprender a aprender.
7. Promover unha coordinación vertical do ensino das tres etapas educativas que se imparten no centro.
8. Impulsar un funcionamento positivo e coordinado entre os distintos órganos de

gobierno e de coordinación do centro, para que as distintas actividades que se desenvolvan no mesmo tendan á consecución dos obxectivos aquí recollidos.

9. Actualizar os documentos de centro segundo as necesidades do mesmo.

ÁMBITO INSTITUCIONAL

1. Implicar ás familias no proceso educativo dos seus fillos na vida xeral do centro.
2. Fomentar a relación do centro co contorno social, económico e cultural, moi especialmente co Concello, no que se refire á dinamización de actividades complementarias de formación do noso alumnado.
3. Impulsar a participación do profesorado en actividades de formación e perfeccionamento, especialmente no propio centro, a través da relación co centro de formación.
4. Manter unha relación estreita cos centros educativos adscritos, e tamén co resto de centros do noso entorno.
5. Ter un contacto periódico coa administración local e autonómica para resolver as distintas necesidades do centro.
6. Fomentar unha participación construtiva dos distintos sectores da comunidade educativa.

ÁMBITO ADMINISTRATIVO

1. Realizar unha xestión económica eficaz e transparente.
2. Promover un sistema de comunicación áxil e eficaz entre os distintos sectores da comunidade educativa.
3. Facilitar os trámites administrativos que se realizan no centro.
4. Facilitar o acceso aos diferentes documentos oficiais do centro, a través da páxina web.

8. OFERTA FORMATIVA DO CENTRO

	Unidades en catálogo	Unidades en funcionamento
EDUCACIÓN INFANTIL	3	5
EDUCACIÓN PRIMARIA	12	15
E.S.O.	12	12

CAPÍTULO II**1. OBXECTIVOS XERAIS****1.1 EDUCACIÓN INFANTIL**

A Educación infantil contribuirá a desenvolver nas nenas e nenos as capacidades que lles permitan:

- Coñecer o seu propio corpo e o dos outros, as súas posibilidades de acción e aprender a respectar as diferenzas.
- Observar e explorar o seu contorno familiar, natural e social.
- Adquirir progresivamente autonomía nas súas actividades habituais.
- Desenvolver as súas capacidades afectivas.
- Relacionarse cos demais e adquirir progresivamente pautas elementais de convivencia e relación social, así como exercitarse na resolución pacífica de conflitos.
- Desenvolver habilidades comunicativas en diferentes linguaxes e formas de expresión.
- Iniciarse nas habilidades lóxico-matemáticas, na lecto-escritura e no movemento, o xesto e o ritmo.

1.2 EDUCACIÓN PRIMARIA

Pretendemos que os nosos alumnos e alumnas sexan capaces de:

- Coñecer e apreciar os valores e as normas de convivencia, aprender a obrar de acordo con elas, prepararse para o exercicio activo da cidadanía e respectar os dereitos humanos, así como o pluralismo propio dunha sociedade democrática.
- Desenvolver hábitos de traballo individual e de equipo, de esforzo e de responsabilidade no estudo, así como actitudes de confianza en si mesmo, sentido crítico, iniciativa persoal, curiosidade, interese e creatividade na aprendizaxe.
- Adquirir habilidades para a prevención e para a resolución pacífica de conflitos que lle permitan desenvolverse con autonomía no ámbito familiar e doméstico, así como nos grupos sociais con que se relaciona.
- Coñecer, comprender e respectar as diferentes culturas e as diferenzas entre as persoas, a igualdade de dereitos e oportunidades de homes e de mulleres e a non discriminación de persoas con discapacidade.
- Coñecer e utilizar de xeito apropiado a lingua galega, a lingua castelá e desenvolver hábitos de lectura.
- Adquirir en, polo menos, unha lingua estranxeira a competencia comunicativa básica que lle permita expresar e comprender mensaxes sinxelas e desenvolverse en situacións cotiás.
- Desenvolver as competencias matemáticas básicas e iniciarse na resolución de problemas que requiran a realización de operacións

elementais de cálculo coñecementos xeométricos e estimacións, así como ser capaz de aplicalos a situacións da súa vida cotiá.

1.3 E.S.O.

- Asumir responsablemente os seus deberes, coñecer e exercer os seus dereitos no respecto ás outras persoas, practicar a tolerancia, a cooperación e a solidariedade entre as persoas e grupos, exercitarse no diálogo afianzando os dereitos humanos como valores comúns dunha sociedade plural e prepararse para o exercicio da cidadanía democrática.
- Desenvolver e consolidar hábitos de disciplina, estudo e traballo individual e en equipo como condición necesaria para unha realización eficaz das tarefas de aprendizaxe e como medio de desenvolvemento persoal.
- Valorar e respectar a diferenza de sexos e a igualdade de dereitos e oportunidades entre eles. Rexeitar os estereotipos que supoñan discriminación entre homes e mulleres.
- Fortalecer as súas capacidades afectivas en todos os ámbitos da personalidade e nas súas relacións coas outras persoas, así como rexeitar a violencia, os prexuízos de calquera tipo, os comportamentos sexistas e resolver pacificamente os conflitos.
- Desenvolver destrezas básicas na utilización das fontes da información para, con sentido crítico, adquirir novos coñecementos. Adquirir unha preparación básica no campo das tecnoloxías, especialmente as da información e a comunicación.
- Concibir o coñecemento científico como un saber integrado que se estrutura en distintas disciplinas, así como coñecer e aplicar os métodos para identificar os problemas nos diversos campos do coñecemento e da experiencia.
- Desenvolver o espírito emprendedor e a confianza en si mesmo, a participación, o sentido crítico, a iniciativa persoal e a capacidade para aprender a aprender, planificar, tomar decisións e asumir responsabilidades.
- Comprender e expresar con corrección, oralmente e por escrito, na lingua galega e na lingua castelá, textos e mensaxes complexos, e iniciarse no coñecemento, a lectura e o estudo da literatura.
- Comprender e expresarse en máis dunha lingua estranxeira de maneira apropiada.
- Coñecer, valorar e respectar os aspectos básicos da cultura e a historia propia e das outras persoas, así como o patrimonio artístico e cultural, coñecer mulleres e homes que realizaron achegas importantes á cultura e sociedade galega ou a outras culturas do mundo.
- Coñecer o corpo humano e o seu funcionamento, aceptar o propio e o das outras persoas, aprender a coidalo, respectar as diferenzas, afianzar os hábitos do coidado e saúde corporais e incorporar a educación física e a práctica do deporte para favorecer o desenvolvemento persoal e social.
- Coñecer e valorar a dimensión humana da sexualidade en toda a súa

diversidade.

- Valorar criticamente os hábitos sociais relacionados coa saúde, o consumo, o coidado

dos seres vivos e o ambiente, contribuíndo á súa conservación e mellora.

- Apreciar a creación artística e comprender a linguaxe das distintas manifestacións artísticas, utilizando diversos medios de expresión e representación.

- Coñecer e valorar os aspectos básicos do patrimonio lingüístico, cultural, histórico e artístico de Galicia, participar na súa conservación e mellora e respectar a diversidade lingüística e cultural como dereito dos pobos e das persoas, desenvolvendo actitudes de interese e respecto cara ao exercicio deste dereito.

- Coñecer e valorar a importancia do uso do noso idioma como elemento fundamental

para o mantemento da nosa identidade.

2. COMPETENCIAS BÁSICAS

QUE SON:

Son aquelas competencias que deben desenvolver mozos e mozas ao rematar o ensino obrigatorio para poder lograr a súa realización persoal, exercer a cidadanía, incorporarse a vida adulta de xeito satisfactorio e ser capaz de aprender ao longo de toda a vida.

FINALIDADES:

- Integrar as diferentes aprendizaxes, tanto os formais Incorporados ás diferentes áreas ou materias, como os Informais e non formais.
- Permitir aos estudantes integrar as súas aprendizaxes poñéndoas en relación con distintos tipos de contidos e empregándoas en diferentes situacións e contextos.
- Orientar o ensino, ao permitir identificar os contidos e criterios de avaliación que teñen carácter imprescindible e, en xeral orientar as distintas decisións no proceso de ensino-aprendizaxe.

RELACIÓN COAS DIFENTES ÁREAS DO CURRÍCULO:

Cada unha das áreas do currículo contribuirá ao logro das competencias, e ao mesmo tempo cada unha das competencias alcazaranse como consecuencia do traballo de varias áreas ou materias.

A organización do centro, as actividades complementarias e extraescolares, o funcionamento da biblioteca escolar e o emprego de determinadas metodoloxías e recursos, deberán tamén contribuir ao logro das competencias básicas.

No marco do proposto pola Unión Europea, e tal como recollen os Currículos oficiais de E. Primaria e E. Secundaria, identifícanse **oito Competencias Básicas:**

1. Competencia en comunicación lingüística.

2. Competencia matemática.

3. Competencia no coñecemento e na interacción co mundo físico.

4. Tratamento da información e competencia dixital.

5. Competencia social e cidadá.

6. Competencia cultural e artística.

7. Competencia para aprender a aprender.

8. Autonomía e iniciativa persoal.

Esta competencia refírese á utilización da linguaxe como instrumento de comunicación oral e escrita, de representación, interpretación e comprensión da realidade, de construción e comunicación do coñecemento e de organización e autorregulación do pensamento, das emocións e da conduta.

2.2 COMPETENCIA MATEMÁTICA

Consiste na habilidade para utilizar e relacionar os números, as súas operacións básicas, os símbolos e as formas de expresión e razoamento matemático, tanto para producir e interpretar distintos tipos de información como para ampliar o coñecemento sobre aspectos cuantitativos e espaciais da realidade, e para resolver problemas relacionados coa vida cotiá e co mundo laboral.

2.3 COMPETENCIA NO COÑECEMENTO E NA INTERACCIÓN CO MUNDO FÍSICO

É a habilidade para interactuar co mundo físico, tanto nos seus aspectos naturais como nos xerados pola acción humana, de tal modo que posibilita a comprensión de sucesos, a predición de consecuencias e a actividade dirixida á mellora e preservación das condicións de vida propias, das demais persoas e do resto de seres vivos.

2.4 TRATAMENTO DA INFORMACIÓN E COMPETENCIA DIXITAL

Esta competencia consiste en dispoñer de habilidades para buscar, obter, procesar e comunicar información, e para transformala en coñecemento. Incorpora diferentes habilidades, que van desde o acceso á información ata a súa transmisión en distintos soportes unha vez tratada, incluíndo a utilización das tecnoloxías da información e da comunicación como elemento esencial para informarse, aprender e comunicarse.

2.5 COMPETENCIA SOCIAL E CIDADÁ

Esta competencia fai posible comprender a realidade social na que se vive, cooperar, convivir e exercer a cidadanía democrática nunha sociedade plural, así como comprometerse a contribuír á súa mellora. Nela están integrados coñecementos diversos e habilidades complexas que permiten participar, tomar decisións, elixir como comportarse en determinadas situacións e responsabilizarse das eleccións e decisións adoptadas.

2.6 COMPETENCIA CULTURAL E ARTÍSTICA

Esta competencia supón coñecer, comprender, apreciar e valorar criticamente diferentes manifestacións culturais, artísticas e deportivas, utilízalas como fonte de enriquecemento e disfrute e consideralas como parte do patrimonio dos pobos.

2.7 COMPETENCIA PARA APRENDER A APRENDER

Aprender a aprender supón dispoñer de habilidades para iniciarse na aprendizaxe e ser capaz de continuar aprendendo de xeito cada vez máis eficaz

e autónomo de acordo cos propios obxectivos e necesidades.

2.8 AUTONOMÍA E INICIATIVA PERSOAL

Esta competencia refírese, por unha banda, á adquisición da consciencia e aplicación dun conxunto de valores e actitudes persoais interrelacionadas, como a responsabilidade, a perseveranza, o coñecemento de si mesmo e a autoestima, a creatividade, a autocrítica, o control emocional, a capacidade de elixir, de calcular riscos e de afrontar os problemas, así como a capacidade de demorar a necesidade de satisfacción inmediata, de aprender dos erros e de asumir riscos.

Por outra banda, remite á capacidade de elixir con criterio propio, de imaxinar proxectos, e de levar adiante as accións necesarias para desenvolver as opcións e plans persoais -no marco de proxectos individuais ou colectivos, responsabilizándose deles, tanto no ámbito persoal coma no social e no laboral.

3. AVALIACIÓN

Os principios xerais da avaliación no noso centro concréntanse en:

- A) Garantir os medios para que a avaliación do proceso educativo sexa obxectiva e imparcial.
- b) Avaliar a consecución dos obxectivos e contidos previstos en cada unha das programacións.
- c) Avaliar o desenvolvemento das competencias básicas desde un punto de vista transversal, sendo conscientes de que varias áreas van a compartir competencias e, polo tanto, faise preciso coordinar ben as estratexias de ensino aprendizaxe.
- d) Analizar a acción docente en tódolos aspectos: cumprimento das programacións, dificultades, medios, liña metodolóxica, obxectivos acadados, etc.
- e) Realizar unha avaliación de centro na que se analicen os aspectos relativos á xestión dos recursos humanos e materiais (acción titorial, grao de coordinación dos departamentos equipo de profesorado de ciclo, grao de cumprimento das normas establecidas, equipo directivo, etc.).

Para o noso centro, eses criterios adecúanse ó disposto na seguinte normativa:

- **Orde do 25 de xuño de 2009 pola que se regula a implantación, o desenvolvemento e a avaliación do 2º ciclo da Educación Infantil (DOG do 10/07/09).**
- **Orde do 21 de Decembro de 2007 pola que se regula a Avaliación na E.S.O (D.O.G do 07/01/08).**
- **Orde do 23 de Xuño pola que se modifica a do 21 de Decembro de 2007 pola que se regula a Avaliación na E.S.O (D.O.G do 24/06/08).**
- **Orde do 30 de Xullo do 2007 pola que se regulan os Programas de Diversificación Curricular na E.S.O (D.O.G do 21/07/2007).**
- **Orde do 13 de Xullo de 2011 pola que se regulan os Programas de Cualificación Profesional Inicial na CC.AA. de Galicia (D.O.G do 21/07/11).**
- **Decreto 229/2011, do 7 de decembro, polo que se regula a atención á diversidade do alumnado en centro docentes da CCAA de Galicia.**
- **Orde do 9 de xuño de 2016 pola que se regula a avaliación e a promoción do alumnado que cursa educación primaria na Comunidade Autónoma de Galicia. (D.O.G do 10 de xuño de 2016)**

3.1 EDUCACIÓN INFANTIL



3.2 EDUCACIÓN PRIMARIA

AVALIACIÓN

CONSTARÁ DE 3 FASES:

AVALIACIÓN CONTINUA:

- Proceso ao longo do curso.
- Avalíanse non só os resultados, tamén o proceso.
- Terá carácter orientador e corrector ao detectar dificultades e introducir cambios en calquera fase do proceso de Ensino-aprendizaxe.

Haberá 3 sesións de avaliación onde se avaliará:

- Procesos de ensino – aprendizaxe.
- Práctica docente en relación co alumnado, do logro do obxectivos das diferentes áreas, e co desenvolvemento das competencias básicas.

AVALIACIÓN INICIAL:

- Ao comenzo de cada ciclo ou curso.
- Obxetivos:**
- Adecuar o proceso de ensino-aprendizaxe ao alumado.
 - Obter información do grao de desenvolvemento das Competencias Básicas.
- Será o referente de:**
- Programacións de aula.
 - Medidas de reforzo ou adaptación curricular

AVALIACIÓN FINAL:

- Ten lugar ao final de cada ciclo ou curso, durante a última sesión de avaliación.
- INCLUIRÁ:**
- ANÁLISE DA EVOLUCIÓN DO ALUMNADO.
 - LOGRO DE OBXECTIVOS.
 - LOGRO DE COMPETENCIAS BÁSICAS

DOCUMENTOS:

- INFORME DE AVALIACIÓN INICIAL
- INFORME DE AVALIACIÓN DE FINAL DE CICLO
- INFORME DE AVALIACIÓN DE FINAL DE ETAPA
- INFORMES INDIVIDUALIZADOS DE PT E AL

OS RESULTADOS DA AVALIACIÓN EXPRESARÁNSE NOS SEGUENTES TERMOS:

- **AVALIACIÓN POSITIVA:** SU(Suficiente), BE(Ben)NT(Notable), SB(Sobresaliente)
 - **AVALIACIÓN NEGATIVA:** IN(Insuficiente)
- AS MEDIDAS DE ATENCIÓN A DIVERSIDADE NAS DIFERENTES ÁREAS EXPRESARÁNSE:** RE(Reforzo Educativo), AC(Adaptación Curricular)

3.3 E.S.O.



3.4 AVALIACIÓN DE DIAGNÓSTICO

De acordo coa LOE e os Decretos 130/2007 e 133/2007 polo que se establecen o Curricular da E. Primaria e E.S.O., respectivamente; todos os centros realizarán unha avaliación de diagnóstico con referencia ás competencias básicas alcanzadas polos alumnos, ao finalizar o segundo ciclo de E. Primaria e segundo curso de E.S.O.

Esta avaliación non terá carácter académico, terá carácter formativo e orientador para os centros e informativo para as familias e o conxunto da comunidade educativa.

O momento e procedemento para a súa realización, serán concretados nunha Orde publicada pola Consellería de Educación cada curso escolar.

4. LIÑAS METODOLÓXICAS PARA ACADAR AS COMPETENCIAS BÁSICAS

4.1 EDUCACIÓN INFANTIL

O paradigma educacional, que caracteriza a LOE, referido a: **"aprender a aprender"** e de **"aprender facendo"**, precisa de aprendizaxes significativas que se transfiran a situacións da vida real e que permitan a resolución de problemas na práctica, destacando as propias achegas dos nenos, como elemento mediador nestas aprendizaxes. O **Decreto 330/2009** e a mesma lei citan: **"Os métodos de traballo en ambos ciclos basearanse nas experiencias, nas actividades e no xogo, e aplicaranse nun ambiente de afecto e confianza, para potenciar a súa autoestima e integración social."**

Todo isto sen esquecer que as diferentes formas de traballo rexeranse polos principios psicopedagóxicos enunciados no Deseño Curricular de Educación Infantil:

Principio de consistencia evolutiva: supón a adecuación dos contidos ao nivel do grupo e ao estadio evolutivo do neno/a. Polo tanto, a nosa intervención educativa, terá en conta tanto o desenvolvemento psicomadurativo dos nosos alumnos como os coñecementos construídos anteriormente.

Principio de aprendizaxe significativa: consiste no encadeamento de propostas relacionadas non só cos intereses dos nenos/ás, senón tamén coas súas estratexias e coa bagaxe existente na súa estrutura cognitiva, tendo sempre en conta a zona de desenvolvemento próximo. Esta aprendizaxe esixe unha intensa actividade por parte do alumno.

Para que a aprendizaxe sexa significativa, deberemos conseguir que os nosos alumnos estean motivados, para que relacionen o que aprenden co que saben, e que sexa funcional; é dicir, que poidan utilizar os coñecementos adquiridos cando as circunstancias nas que se atope o neno o esixan.

Principio de actividade autoestruturante: supón un fluxo de interaccións neno/ambiente dende o seu nacemento. Neste sentido, e dentro da nosa intervención educativa, é especialmente útil a zona de desenvolvemento próximo. Diferenza entre o que o neno é capaz de realizar só e o que é capaz de realizar con axuda.

Outros *principios metodolóxicos* que utilizaremos serán:

Pedagogía do éxito: o número de éxitos debe ser maior que o de fracasos en todas as súas actividades.

Principio de actividade lúdica: debemos recordar que o xogo é a linguaxe natural

dos nenos, polo que todas as actividades se enfocarán de forma lúdica.

A individualización, ao intentar adaptar as propostas ao estilo e ritmo de aprendizaxe de cada alumno/a en particular. O que implica rexeitar un método único para tódolos nenos e nenas, xa que a verdadeira individualización consiste en adaptar os métodos de ensinanza ás características individuais dos nenos/as aos que van dirixidos. A verdadeira individualización educativa consiste en axustar o tipo de axuda pedagóxica ás características e necesidades dos nenos e das nenas. Ante unha nova situación de aprendizaxe, as características individuais máis pertinentes para decidir o tipo de axuda pedagóxica referiranse aos intereses e necesidades reais que sinta o neno/a ante a nova experiencia, por un lado, e por outro, os esquemas de coñecemento que utiliza para interpretar a devandita situación.

A socialización, que permite desenvolver experiencias grupais co fin de confrontar distintos puntos de vista para chegar a resolución pacífica de problemas.

Estes principios defenden unha *metodoloxía activa e un enfoque construtivista*.

O enfoque construtivista defende que son o neno e a nena os que constrúen, modifican, enriquecen e diversifican os seus esquemas. A axuda pedagóxica consistirá esencialmente en crea-las condicións axeitadas para que se produza esa dinámica interna e para orientar nunha determinada dirección. Debemos poñer a alcance dos nenos/as tódolos medios dispoñibles para favorecer e orientar dito proceso, proporcionando informacións debidamente organizadas, ofrecendo modelos de acción, suxerindo, posibilitando a confrontación, etc.

A importancia do enfoque globalizador desta etapa, confírmase coa chegada da LOE, que estende esta característica ás demais etapas educativas, co que se pretende establecer conexión entre as novas experiencias e as ideas previas dos alumnos, para así levar a cabo unha *aprendizaxe significativa*.

Como consecuencia dos principios psicopedagóxicos, e independentemente da metodoloxía empregada, teremos moi en conta que:

O neno e a nena aprenden actuando (principio de actividade).

- Necesitan expresarse a medida que interactúan para contrastar as súas vivencias coa realidade convencional.
- Teñen dereito a equivocarse e a desenvolver as súas propias estratexias de coñecemento e de resolución de problemas.
- Deben ter opción a desenvolver as súas propias iniciativas e proxectos e, de non resultar isto viable, será función do adulto orientalos cara a outra actividade ou proxecto, sen que por iso perdan a confianza nas súas propias propostas, a fin de evita-la situación de "baleiro".
- A linguaxe que se utilice debe de ser simple, directa e ampla en vocabulario nominal (obxectos) e verbal (accións), incorporando sucesivamente os nexos de coordinación e de cualidade.

A afectividade é a condutora da relación, da motivación e da aprendizaxe. O neno e a nena necesitan sentirse cómodos e seguros para participar e aprender.

- A Escola favorecerá un clima de autoconfianza.
- A Escola ten que ser un espazo-tempo orientado ó desenvolvemento da convivencia e da autonomía das nenas e dos nenos.
- A Escola debe propiciar a escoita individual e a socializada como unha das prácticas esenciais para a socialización integrada. Así mesmo, propiciar situacións de xogo libre (simbólico e de movemento) en toda a etapa.

En canto a **ORGANIZACIÓN ESPAZO - TEMPORAL**, mencionar que:

Os *espazos* nestas idades deben adecuarse á necesidade de exploración dos nenos e nenas así como á variedade de usos que se lles poida dar ao longo da xornada, por tal motivo, o máis apropiado parece a distribución en zonas diferenciadas pola actividade ou o encontro de poucos ou moitos nenos, etc. En calquera caso, os espazos son funcionais, é dicir, teñen moi en conta as necesidades dos nenos que acollen. Ademais son habitables, versátiles e seguros.

Por estas razóns a aula será ambientada en varios recantos, algúns deles constantes ao longo do ano e outros variables; é dicir, construíranse para unidades didácticas en concreto.

A *organización do tempo* debe ser tamén moi flexible para adecuarse aos diferentes ritmos e adaptarse ás moitas e variadas necesidades dos pequenos e pequenas, no que se refire a actividade, repouso, alimentación, etc.

É necesario recalcar a importancia que teñen as rutinas, entendendo esta como o ritmo que permite ao neno anticipar acontecementos, adquirir conciencia do discorrer do tempo, relacionar espazo-tempo, actividade- descanso. A rutina diaria nos primeiros anos da vida ofrece os momentos máis privilexiados para a relación afectiva, a comunicación, o coñecemento de si mesmo e dos outros, a aprendizaxe, ademais de que engade un compoñente de seguridade no que se está a facer.

Dentro das rutinas diarias cabe destacar: o momento de entrada e saúdo, data, asistencia e meteoroloxía, a asemblea diaria, recollida de materiais, momento do traballo individual e colectivo, merenda, momento de saída e despedida.

O PERIODO DE ADAPTACIÓN PARA O ALUMNADO DE 3 ANOS QUE SE INCORPORA AO CENTRO, ORGANIZARASE DA SEGUINTE MANEIRA:

O período de adaptación é o tempo que transcorre dende que o neno ou nena se incorpora por primeira vez ao centro educativo ata que participa activamente nas actividades.

A planificación do período de adaptación contemplará o desenvolvemento dos seguintes aspectos:

- Participación e colaboración das familias neste período.

- Flexibilización do calendario e do horario dos nenos/as que se incorporan por primeira vez ao centro.
- Actividades encamiñadas á adaptación destes nenos/as.
- Flexibilización no tipo de agrupamento.

A duración do período de adaptación ven establecida na orde pola que se aproba o calendario escolar para cada curso.

4.2 EDUCACIÓN PRIMARIA

A incorporación das competencias básicas no currículo da educación primaria require reconsiderar a práctica educativa para permitirlle ao alumnado integrar as súas aprendizaxes relacionándoas con diferentes tipos de contidos (conceptos, destrezas, actitudes), usar eses contidos con efectividade cando cumpra e aplícalos a situacións e contextos variados. Consecuentemente, a práctica educativa debe:

- ✓ Salientar aquelas aprendizaxes básicas e imprescindibles e seleccionar aqueles contidos que sexan máis relevantes para acadar competencias; os contidos esenciais deberán ser considerados e analizados desde a óptica da utilidade para formar cidadás e cidadáns cos perfís necesarios para moverse con adecuación, responsabilidade e liberdade no mundo actual.
- ✓ Dotar os contidos dun enfoque integrador promovendo a globalización.
- ✓ Centrarse na funcionalidade, orientando as aprendizaxes cara á súa aplicación en contextos diferentes e diversificados e conseguindo que as nenas e os nenos desenvolvan diversos xeitos de actuación e adquiren a capacidade de enfrontarse a situacións novas.
- ✓ Procurar que o alumnado aprenda a aprender (participe na planificación e na tomade decisións sobre o traballo, controlando os procesos, usando conscientemente estratexias de aprendizaxe e sendo progresivamente máis autónomo).
- ✓ Favorecer o traballo cooperativo e a práctica vivenciada da participación, compromiso democrático e resolución pacífica de conflitos
- ✓ Permitirlle ao alumnado moverse con seguridade entre a superabundancia e rápida renovación da información, fomentando habilidades para a

busca, selección, procesamento, tratamento e comunicación dela.

Todo isto permítenos concretar certos principios, estratexias metodolóxicas e fórmulas

organizativas:

- Na educación primaria deberán utilizarse dúas estratexias metodolóxicas básicas: o desenvolvemento en espiral e a globalización.
- A metodoloxía proposta, que será global, será activa, entendendo por tal tanto a actividade mental coma física que potencie a construción de aprendizaxes significativas.
- A autorregulación das aprendizaxes por parte do alumnado forma parte

fundamental das prácticas educativas actuais.

- Os modelos de ensino-aprendizaxe deben atender á diversidade do alumnado, tanto na práctica docente coma na selección de contidos.
- A aprendizaxe é un proceso interactivo no cal cómpre a participación activa e dinámica das nenas e dos nenos, que achegarán as súas habilidades, destrezas, actitudes, conceptos, intereses, xunto ás do resto de compañeiras e compañeiros, nun ambiente de cooperación. Por conseguinte, o alumnado reorganizará os seus coñecementos, coa axuda do grupo, á luz da nova información. Cómpre utilizar, pois, na escola, métodos que lles permitan aos rapaces e ás rapazas identificar a necesidade de información, localizala, selecciónala e recoñecer as fontes e os recursos máis apropiados, así como responsabilizarse do seu uso ético e adecuado.
- Son precisos enfoques didácticos que lle permitan ao alumnado utilizar cada vez máis autonomamente as bibliotecas e as TIC como recursos de aprendizaxe.

No desenvolvemento da autonomía na aprendizaxe inflúen aspectos como que o alumnado encontre sentido ao traballo que debe realizar, o coñecemento dos obxectivos e finalidades que se pretenden acadar, a consciencia dos propios erros e a busca de recursos necesarios para superalos. Neste proceso o rol do profesorado é moi importante: actúa como guía e mediador para facilitar a construción de aprendizaxes; utiliza contextos cotiáns, familiares e habituais para que o alumnado aprenda comprobando o interese e a utilidade do que aprende, de maneira que poidan transcender do contexto en que se produciron e ser aplicadas a contextos múltiples; crea un contorno seguro e un ambiente motivador.

- A avaliación concíbese como reguladora da aprendizaxe e será formativa. A información que xere a avaliación debe orientar o proceso educativo e indicarlle ao profesorado e alumnado onde están respecto ás competencias e aos obxectivos establecidos e facilitar a intervención na mellora deste proceso. A avaliación non se debe reducir a comprobar os resultados da aprendizaxe; trátase dunha avaliación continua que precisa estar presente en todos os aspectos e momentos do proceso de ensino-aprendizaxe. Neste contexto, as alumnas e os alumnos deberán poden achegar as súas propias valoracións a través da autoavaliación e da coavaliación.

En síntese, para a educación primaria precísanse métodos que permitan aprender desde a realidade e desde as concepcións previas, desde unha ollada ao contorno con curiosidade e interese, desde a diversidade, desde un plan común, compartido e conxunto; cómpren métodos que favorezan que as nenas e os nenos traballen man con man e mente con mente, fagan conxuntamente, cooperen, progresen ao seu propio ritmo, aprendan a aprender; acadando cada vez maior autonomía, posibilitando unha auténtica comunicación na aula e sendo protagonistas da súa propia aprendizaxe.

4.3 E.S.O.

No aspecto metodolóxico con que se debe desenvolver o currículo mantense un equilibrio entre os diversos tipos de contidos que desenvolven cada unha das

áreas de coñecemento. Conceptos, procedementos e actitudes seguen vertebrando o proceso de ensino-aprendizaxe, non en balde todos e cada un deses contidos cumpren funcións distintas pero complementarias na formación integral do alumno. En consecuencia, concíbese con autonomía a acción didáctica do profesor, de modo que pode empregar aqueles recursos metodolóxicos que mellor garantan a formación do alumnado e o desenvolvemento pleno das súas capacidades persoais e intelectuais.

No proceso de aprendizaxe partírase do desenvolvemento inicial do potencial sensitivo, lúdico e emotivo do alumnado tendo en conta as capacidades individuais de cada alumno/a, os seus propios intereses e motivacións, así como o progreso evolutivo que cada un vai desenvolvendo.

En xeral, traballarase co grupo partindo da explicación, o aprendizaxe por imitación ou o descubrimento, pero tamén nos centraremos no traballo en grupos máis reducidos, fomentando dese xeito a interrelación entre o alumnado. Do mesmo xeito, cando fose necesario, ben pola actividade a desenvolver; ben polas necesidades de atención específicas do alumnado, traballarase dun xeito individualizado.

A metodoloxía empregada deberá responder ás seguintes características:

- ✓ Significativa, posto que o aprendizaxe prodúcese cando un coñecemento novo integrase nos esquemas de coñecementos previos, podendo incluso modificalos. Polo tanto trataremos todo novo concepto en relación cos coñecementos previos que xa tivera o alumnado.
- ✓ Indutiva, tentarase favorecer o autoaprendizaxe, de xeito que sexan capaces de resolver por si solos problemas motrices, realizar investigacións, esquemas e resumos, organizar o seu propio traballo.
- ✓ Global e cíclica, na meirande parte das materias e ámbitos da educación secundaria obrigatoria as competencias e destrezas vanse enriquecendo o longo do proceso educativo, posto que a través do traballo nuns contidos estase a incidir noutros. Por exemplo, os contidos de historia trabállanse tamén en literatura e música, xa que as expresións culturais dun pobo son o resultado da súa situación socio-política e económica. Farase fincapé na interdisciplinabilidade de todos os contidos.
- ✓ Motivadora, as actividades presentadas debes ser atractivas e o suficientemente motivadoras para estimular o alumnado, respondendo así as súas inxugas, favorecendo deste xeito o desenvolvemento das súas capacidades e impulsando o descubrimento e a creatividade, facendo que o alumnado se sinta o protagonista do seu propio proceso de aprendizaxe.
- ✓ Creativa, tentaremos estimular a creatividade do alumnado que nestas idades é moi importante.
- ✓ Expositiva, o profesorado empregará cando sexa conveniente a explicación previa dos conceptos pero tentando favorecer a participación con preguntas motivadoras que favorezan o debate e desperten a curiosidade.
- ✓ Activa e participativa, o aprendizaxe do alumnado debe ser realizado a través da continua actividade cognitiva e motriz. Trátase de inculcar ao alumnado os coñecementos, así como, procedementos e estratexias que poidan guiar o seu aprendizaxe ao longo de toda a súa vida. Temos que ter en conta

que, se involucramos ao alumnado no seu propio proceso de aprendizaxe contribuímos a unha educación máis integral. Fomentaremos a participación e o traballo en equipo, favorecendo o compañeirismo e a cooperación.

✓ Imitativa, nalgúns casos a aprendizaxe precisa da repetición para a súa asimilación e interiorización. Por iso, sobre todo en actividades que impliquen movemento, de percusión corporal, de práctica instrumental, o profesorado realizará primeiro a actividade para que o alumnado a repita.

✓ Flexible e individualizadora, é necesario prestar unha atención o máis personalizada posible, posto que cada alumno/a presenta as súas propias dificultades na realización das distintas actividades e na comprensión dos diferentes contidos. Polo que o profesorado deberá ofrecer propostas que poidan ser realizadas por todo o alumnado e que se axuste ao ritmo e capacidade de cada alumno/a, incluíndo medidas de reforzo ou ampliación segundo sexa necesario.

✓ Funcional, tomando como punto de partida a aplicación dos aprendizaxes a nova situacións, de xeito que o alumnado poda comprender a relevancia e utilidade do aprendido, e desenvolvendo habilidades e estratexias e planificación e organización da propia actividades, é dicir, "aprendendo a aprender".

✓ Comunicadora, todas as materias e ámbitos na Educación Secundaria Obrigatoria teñen como finalidade fundamental o desenvolvemento da competencia comunicativa do alumnado. Xa que logo, están orientadas a garantir que, ao final da etapa, o alumnado sexa capaz de comprender a diversidade de mensaxes orais e escritas con que se vai atopar ao longo da súa vida adulta e que sexa quen de producilas, non só coa debida corrección lingüística, senón tamén con creatividade e adecuación ao contexto en que se realiza a comunicación. Ademais, concibir a aprendizaxe da lingua como o desenvolvemento das destrezas de comprensión e de expresión nos contextos sociais máis relevantes, incluído o literario, implica que o coñecemento formal debe poñerse ao servizo da mellora das habilidades comunicativas.

5. TRATAMENTO DA EDUCAUCIÓN EN VALORES

Por **Educación en Valores** entendemos aqueles contidos que abarca toda a actividade educativa; é dicir, abórdanse ao longo de todas a etapas e en todas as unidades didácticas e actividades diarias, tendo unha continuidade dende Educación Infantil ata E.S.O.

Estes temas poden ser traballados en actividades concretas dentro das distintas unidades didácticas, pero, sobre todo, aparecerán reflectidos en todos os elementos que compoñen o proceso de ensino-aprendizaxe de xeito global, sendo polo tanto avaliábeles.

A educación integral do alumnado e as expectativas da sociedade coinciden en demandar un currículo que non se limite tan só aos contidos académicos, senón que inclúa tamén adquisición de habilidades prácticas e a asunción de valores para a vida e a convivencia desde os primeiros anos escolares, como aspectos indispensables para o desenvolvemento da persoa.

As actividades e obxectivos concretos que fixamos no noso centro, nas diferentes etapas educativas serán:

	EDUCACIÓN INFANTIL	EDUCACIÓN PRIMARIA	E.S.O.
Educación moral, cívica e para a convivencia.	<ul style="list-style-type: none"> - Fomentar a resolución de conflitos de forma autónoma. 	<ul style="list-style-type: none"> - Desenvolver actividades e actitudes de respecto pola sociedade multicultural, e multirracial. - Fomentar actividades e xogos grupais nos que se desempeñen diferentes roles e deban respectar diferentes normas. - Fomentar a consideración e respecto polas persoas maiores. 	<ul style="list-style-type: none"> - Este contido transversal, traballarase especialmente nas diferentes áreas a través dos procedementos e actitudes. O obxectivo será crear unha boa convivencia dentro do centro, fomentando actividades grupais onde o diálogo respectando as quendas de palabra cobren especial importancia, desenvolvendo actitudes de tolerancia ante as diferencias individuais, de colaboración nas tarefas habituais etc.
Educación para a paz.	<ul style="list-style-type: none"> - Concienciar os males que carrexan as guerras, fomentando actividades que estimulen o diálogo como vía de resolución de conflitos. 	<ul style="list-style-type: none"> - Fomentar o diálogo como medio de resolución de conflitos que xorden en recreos, corredores, actividades deportivas etc. - Coñecemento da achega de diferentes personaxes ao longo da historia, na resolución de conflitos de forma 	<ul style="list-style-type: none"> - Fomentar actitudes de tolerancia, colaboración e cooperación, tales como actividades deportivas, actividades en grupo nas diferentes áreas, interpretación de obras musicais en grupo etc. - Coñecemento das consecuencias negativas das

	EDUCACIÓN INFANTIL	EDUCACIÓN PRIMARIA	E.S.O.
		pacífica.	guerras ao longo da historia. - Fomentar o diálogo, a través dos diferentes medios de participación do alumnado no centro, como medio de resolución de conflitos.
Educación para a igualdade de oportunidades entre ambos sexos.	- Fomentar o respecto e a igualdade entre nenos e nenas; proponendo materiais, xogos, xoguetes, e actividades que non reproduzan os estereotipos e roles que aínda existen na sociedade, nos que a súa partición e uso sexa indiferente segundo o sexo.	- Evitar as linguaxes e comportamentos que reproduzan os estereotipos e roles que aínda existen na sociedade. - Fomentar a participación en todo tipos de actividades, xogos e tarefas, independentement e do rol que tradicionalmente lle tiña asignada.	- Abordaranse contidos que fagan referencia aos estereotipos, marxinación e diferentes tipos de discriminación que se teñen dado ao longo da historia, xerando un marco para a crítica, reflexión e localización de situacións análogas na actualidade para a superación das mesmas.
Educación para a saúde e a calidade de vida.	- Ir adquirindo progresivamente, hábitos básicos de coidado e saúde, que melloren a súa calidade de vida; fomentando a autonomía nas súas tarefas de hixiene cotiás na escola, fomentando a actividade física a través do xogo, desenvolvendo	- Participar en diferentes xogos e actividades que fomenten o coidado do corpo, a adquisición dunha boa hixiene postural. - Fomentar actividades para a adquisición de hábitos saudables e de alimentación; actividade física,	- Fomentar a actividade física como medio de saúde e de pasar o tempo libre. - Participar en talleres, obradoiros, obras de teatro etc., onde se aborden o efecto negativo de determinadas substancias para a nosa saúde e calidade de vida:

	EDUCACIÓN INFANTIL	EDUCACIÓN PRIMARIA	E.S.O.
	progresivamente o coñecemento e control do seu propio corpo ...	consumo de froita etc.	alcohol, tabaco e drogas.
Educación vial.	- Coñecemento e aceptación das normas básicas de circulación e de comportamento nos transportes públicos	- Traballar a educación vial, en colaboración con outras entidades, especialmente co Concello, mediante saídas en bicicleta, marchas a pé, charlas coa policía local, circuítos no propio centro. - Fomentar nas saídas do centro, o respecto polas normas básicas de comportamento no transporte público.	- Participar en colaboración con outras entidades, especialmente co Concello, en actividades encamiñadas ao coñecemento dos efectos negativos de determinadas condutas, tanto dos peóns, como dos condutores de diferentes medios de transporte: bicicleta, ciclomotores, motos e coches.
Educación ambiental.	- Adquirir actitudes de coidado e respecto do medio ambiente, mediante actividades no propio entorno do centro e noutros contornos.	- Fomentar saídas ao entorno, asistencia e realización de obras de teatro, obradoiros, e diferentes lecturas, que fomenten o coñecemento, respecto e coidado polo medio ambiente. - Incidir na importancia da conservación dos recursos naturais e do aforro enerxético.	- Partindo do entorno próximo ir acercando ao alumnado progresivamente a outros entornos, para concienciarlos do importante do respecto e conservación da diversidade animal e vexetal, da importancia para a sustentabilidade dos recursos naturais, dos efectos nocivos da contaminación de todo tipo, prestando especial importancia á contaminación acústica.

	EDUCACIÓN INFANTIL	EDUCACIÓN PRIMARIA	E.S.O.
Educación para o consumidor.	- Ir dotando progresivamente ao alumnado dunha actitude crítica e de mecanismos de análise ante os múltiples reclamos publicitarios e de cara ao exceso de consumo de produtos innecesarios.	- Ir dotando progresivamente ao alumnado dunha actitude crítica e de mecanismos de análise ante os múltiples reclamos publicitarios e de cara ao exceso de consumo de produtos innecesarios. - Fomentar diferentes lecturas, asistencia e participación en obradoiros e obras de teatro que fomenten o consumo responsable.	- Ir dotando progresivamente ao alumnado dunha actitude crítica e de mecanismos de análise ante os múltiples reclamos publicitarios e de cara ao exceso de consumo de produtos innecesarios. - Fomentar diferentes lecturas, asistencia e participación en obradoiros e obras de teatro que fomenten o consumo responsable.

6. ELECCIÓN DE RELIXIÓN OU VALORES SOCIAIS E CÍVICOS.

Tal e como establece a lexislación educativa, as familias poderán optar ao facer a matrícula de cada ano por escoller entre Relixión ou Valores Sociais e Cívicos. Actualmente no noso centro só se oferta Relixión Católica.

7. DIRECTRICES PARA A ELABORACIÓN DAS PROGRAMACIÓNS DIDÁCTICAS

Os seguintes aspectos serán comúns nas tres etapas educativas:

- Elaboraranse atendendo aos criterios xerais establecidos na Comisión de Coordinación Pedagóxica.
- Serán elaboradas ao comezo de cada curso escolar e entregadas na correspondente xefatura de estudos na data establecida en soporte informático, agás os contidos mínimos esixibles e o procedemento de recuperación de materias pendentes, que serán tamén entregados por escrito, co obxectivo de estar á disposición de calquera membro comunidade educativa que os quixese consultar.

7.1 EDUCACIÓN INFANTIL

As programacións de Educación Infantil incluírán os seguintes aspectos:

1. Introducción e contextualización.
2. Contribución desde as áreas ao desenvolvemento das competencias básicas.
3. Obxectivos.
4. Secuencia de contidos.
5. Actividades.
6. Temporalización.
7. Criterios de avaliación.
8. Procedementos de avaliación.
9. Metodoloxía didáctica, considerando as competencias básicas como elemento organizador.
10. Materiais e recursos didácticos.
11. Medidas de atención á diversidade.
12. Accións de contribución ao plan TIC.
13. Accións de contribución ao plan de convivencia.
14. Educación en valores.
15. Actividades complementarias e extraescolares.
16. Procedementos para avaliar a propia programación.

7.2 EDUCACIÓN PRIMARIA

As programacións de Educación Primaria incluírán os seguintes aspectos:

1. Introducción e contextualización.
2. Contribución das áreas ao desenvolvemento das competencias básicas.
3. Obxectivos.
4. Secuencia de contidos.
5. Actividades.
6. Temporalización.
7. Criterios de avaliación.
8. Mínimos esixibles para o logro das competencias básicas.
9. Procedementos de avaliación.
10. Instrumentos de avaliación.
11. Directrices e instrumentos para a realización da avaliación inicial.
12. Actividades de recuperación e reforzos para lograr dita recuperación.
13. Metodoloxía didáctica, considerando as competencias básicas como elemento organizador.
14. Materiais e recursos didácticos, incluídos os libros de texto.
15. Medidas de atención á diversidade.
16. Programación da educación en valores.
17. Accións de contribución ao proxecto lector.
18. Accións de contribución ao plan TIC.
19. Accións de contribución ao plan de convivencia.
20. Accións de contribución ao proxecto lingüístico.
21. Actividades complementarias e extraescolares.
22. Procedementos para avaliar a propia programación.

7.3 E.S.O

As programacións na E.S.O incluírán os seguintes aspectos:

1. Introducción e contextualización.
2. Contribución das áreas ao desenvolvemento das competencias básicas.
3. Obxectivos por curso.
4. Temporalización.
5. Criterios de avaliación.
6. Mínimos esixibles para o logro das competencias básicas.
7. Procedementos de avaliación.
8. Instrumentos de avaliación.
9. Procedementos de avaliación.
10. Criterios de cualificación.
11. Procedementos para a realización da avaliación inicial.
12. Plans de seguimento das materias pendentes.
13. Procedemento para a cualificación das materias pendentes.
14. Metodoloxía didáctica.
15. Materiais e recursos didácticos, incluídos os libros de texto.
16. Medidas de atención á diversidade.
17. Programación da educación en valores.
18. Accións de contribución ao proxecto lector.
19. Accións de contribución ao plan TIC.
20. Accións de contribución ao plan de convivencia
21. Actividades complementarias e extraescolares.
22. Procedementos para avaliar a propia programación.

7.4 PROGRAMACIÓNS DE P.T E A.L

Os especialistas de P.T e A.L elaborarán a súa programación, que guiará a súa intervención educativa nas etapas nas que interveña. Dita programación incluírá os seguintes aspectos:

1. Introducción.
2. Marco legal.
3. Obxectivos xerais por ámbitos de intervención.
4. Aspectos xerais sobre o funcionamento das aulas de intervención individualizada:
 - Características do alumnado.
 - Organización da resposta educativa individualizada.
 - Horario do especialista.
5. Orientacións metodolóxicas.
6. Procedementos e instrumentos de avaliación.
7. Achegas dende a atención á diversidade aos proxectos lector, lingüístico e TICs.
8. Programacións adaptadas por áreas/materias de acordo coas ACIs.
9. Anexos

8. LIÑAS XERAIS PARA A ELABORACIÓN DO PLAN DE ACCIÓN TITORIAL

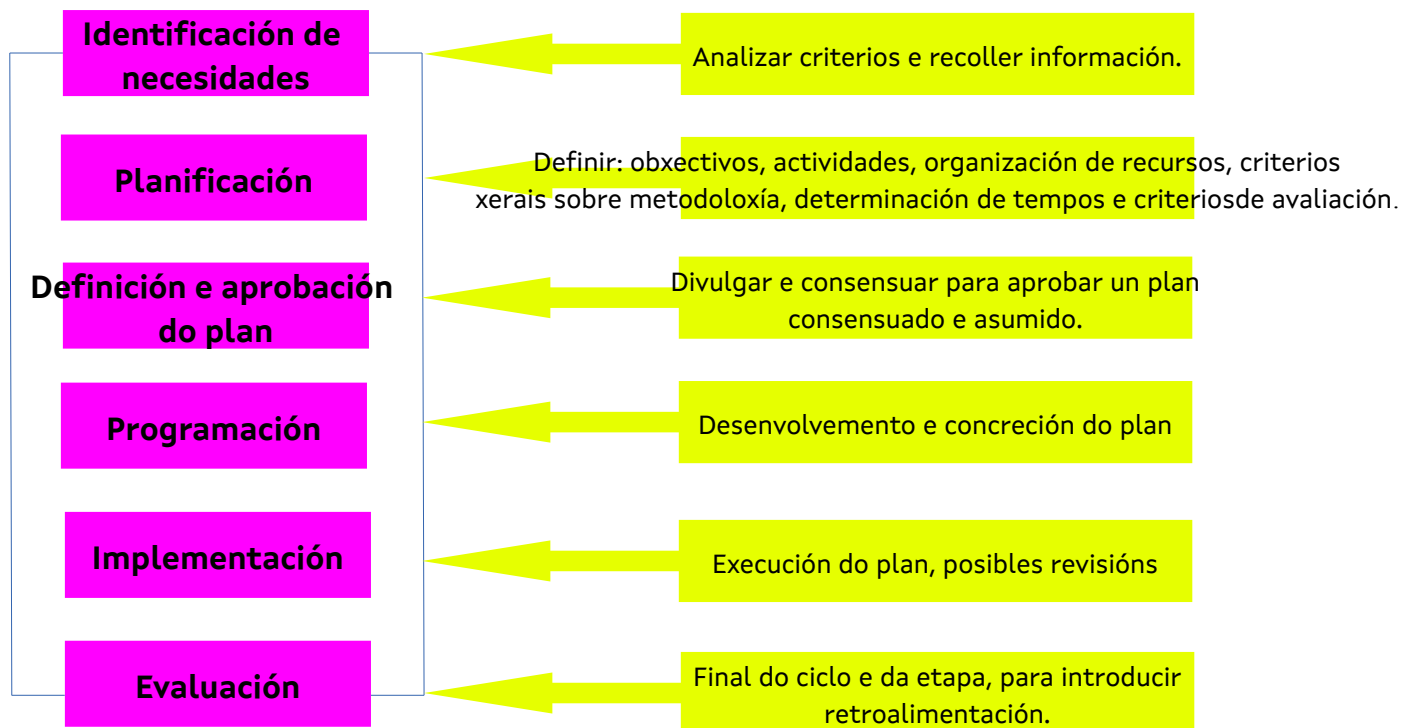
O Plan de Acción Titorial é o instrumento por excelencia para a planificación da

titoría. Constitúe o marco no que se especifican os criterios de organización e liñas prioritarias de funcionamento da titoría no centro educativo.

Polo tanto, non pode considerarse un documento illado, deber ser elaborado a partir dunha reflexión sobre as características do entorno, dos fins educativos e liñas xerais do centro.

8.1 PROCESO DE ELABORACIÓN

Fases na elaboración do Plan de Acción Titorial:



8.2 APARTADOS DO PLAN DE ACCIÓN TITORIAL

1. Principios xerais da acción titorial
2. Identificación de necesidades.
3. Obxectivos xerais da acción titorial.
4. Coordinación xerais da acción titorial.
5. Distribución de funcións e responsabilidades respecto á acción titorial.
6. Ámbitos da acción titorial na E.S.O.
7. Obxectivos e competencia a desenvolver desde a titoría.
8. Bloques de contidos, funcións e actuacións que se desenvolven.
9. Plan de acción titorial por cursos.
10. Seguimento e avaliación do Plan de Acción Titorial.

9. LIÑAS XERAIS DE ATENCIÓN Á DIVERSIDADE

O Decreto 229/2011 polo que se regula a atención á diversidade do alumnado define medidas de atención á diversidade "aquelas actuacións, estratexias e/ou programas destinados a proporcionar unha resposta axustada ás necesidades educativas do alumnado".

A atención á diversidade rexerese polos principios de normalización e inclusión; equidade, igualdade de oportunidades e non discriminación; flexibilidade e accesibilidade; interculturalidade e promoción da convivencia; autonomía dos centros e participación de toda a comunidade educativa.

Estas medidas clasifícanse en ordinarias e extraordinarias e están recollidas no Plan Xeral de Atención á Diversidade. Como norma xeral se adoptarán como primeira opción as medidas ordinarias e, unha vez esgotadas estas, levaranse a cabo as extraordinarias.

Medidas Ordinarias:

- a) Adecuación da estrutura organizativa do centro (horarios, agrupamentos, espazos) e da organización e xestión da aula ás características do alumnado.
- b) Adecuación das programacións didácticas ao contorno e ao alumnado.
- c) Metodoloxías baseadas no traballo colaborativo en grupos heteroxéneos, tutoría entre iguais, aprendizaxe por proxectos e outras que promovan a inclusión.
- d) Adaptación dos tempos e instrumentos ou procedementos de avaliación.
- e) Aulas de atención educativa e convivencia e medidas e actuacións destinadas á mellora da convivencia.
- f) Desdobramentos de grupos e reforzo educativo e apoio do profesorado con dispoñibilidade horaria.
- h) Programas de enriquecemento curricular.
- i) Programas de reforzo nas áreas instrumentais básicas e programas de recuperación.
- k) Programas específicos personalizados e programas de habilidades sociais.

Medidas extraordinarias:

- a) Adaptacións curriculares.
- b) Agrupamentos flexibles.
- c) Apoio do profesorado especialista en Pedagogía Terapéutica e/ou en Audición e Linguaxe.
- d) Flexibilización da duración do período de escolarización.
- e) Programas de diversificación curricular.
- f) Programas de cualificación profesional inicial.
- g) Atención educativa ao alumnado que, por circunstancias diversas, presenta dificultades para unha asistencia continuada a un centro educativo.
- h) Grupos de adquisición das linguas.
- i) Grupos de adaptación da competencia curricular.

Para a **toma de decisións** sobre estas medidas seguirase o seguinte proceso:

- Realizar por parte do equipo docente a proposta de intervención na avaliación na que se requira.
- O titor/a e/ou orientador/a aportarán nas sesións de avaliación inicial información relevante ao proceso de ensino-aprendizaxe do alumnado, para poder concretar as propostas referentes a:
 - Alumnado proposto a recibir apoio de nivel
 - Alumnado que requirirá da intervención do profesorado de pedagogía terapéutica e audición e linguaxe, ao inicio do curso (apoyo educativo)
 - Alumnado que requirirá Adaptación Curricular.
 - Alumnado proposto ao PROA

Teranse en conta, tanto nestas xuntanzas como na sesión de avaliación inicial, os informes persoais de curso e/ou etapa anterior.

Na sesión de avaliación do segundo trimestre, farase unha proposta provisional para que sexa concretada e confirmada na sesión de avaliación do terceiro trimestre, do seguinte alumnado:

- Alumnado proposto para Programa de diversificación curricular.
- Alumnado proposto para incorporarse a un programa de cualificación profesional inicial (PCPI)

Para os programas de reforzo para o alumnado repetidor ou alumnado con materias pendentes de cursos anteriores teranse en conta tódalas medidas de atención á diversidade que se propoñen.

O alumnado que presente evidentes dificultades no proceso de aprendizaxe, en particular nas áreas de lingua, pode quedar exento de cursar a materia común de segunda lingua estranxeira (artigo 6º apdo. 4 Decreto 133/2007 e apdo. 5f da Orde do 6 de Setembro de 2007) para recibir nese caso o reforzo educativo pertinente atendendo ao informe da persoa titora da etapa ou curso anterior e coa colaboración do Dpto. de Orientación. A competencia da decisión recaerá na dirección do centro, oídas as nais, os pais ou os titores legais afectados.

CAPITULO III**1. CRITERIOS INSTRUMENTOS E PROCEDEMENTOS PARA A AVALIACIÓN DO PROXECTO EDUCTIVO****1.1 CRITERIOS**

- Grao de implicación dos distintos membros da comunidade educativa no desenvolvemento do Proxecto Educativo.
- Grao de adecuación dos apartados recollidos ás necesidades do centro.
- Grao de adecuación dos apartados desenvolvidos á lexislación educativa vixente.
- Grao de consecución dos obxectivos propostos.
- Grao de implicación dos axentes externos ao centro no desenvolvemento do proxecto.
- Grao de satisfacción dos membros da comunidade educativa nas actividades desenvolvidas.

1.2 INSTRUMENTOS

- Reunións da CCP.
- Memorias dos Equipos de Ciclo e Departamentos Didácticos.
- Memoria final de centro.

1.3 PROCEDEMENTOS

- Posta en común, nos primeiros días de setembro de cada curso escolar, sobre aqueles apartados do Proxecto Educativo, que segundo a periodicidade anteriormente contemplada, corresponda revisar (Avaliación Inicial).
- Análise e resolución, a través das correspondentes reunións da CCP ao longo do curso, de calquera situación relacionada coa aplicación do Proxecto Educativo (Avaliación Formativa).
- Recollida na Memoria Final do centro das actuacións anteriores co obxecto de tomalas como punto de referencia para a elaboración da Programación Xeral Anual do seguinte curso (Avaliación sumativa).
- Información ao Claustro de calquera cambio que afecte ao Proxecto Educativo (Avaliación formativa e sumativa).
- Información ao Consello Escolar de calquera cambio que afecte ao Proxecto Educativo para a correspondente aprobación (Avaliación formativa e sumativa).

Con respecto ao anteriormente recollido, cabe matizar que partindo dunha concepción de avaliación construtiva, calquera apartado que constitúe o Proxecto Educativo poderá ser obxecto de avaliación en calquera momento do curso escolar se así o require a situación.

CAPITULO IV**1.LEXISLACIÓN****Xeral:**

- ✓ LOE: Lei orgánica 2/2006 de 3 de maio de educación (BOE 4/5/2066).
- ✓ Dereitos e deberes: Real decreto 732/1995, do 5 de maio, que regula os dereitos e deberes dos alumnos.

Currículo:

- ✓ Decreto 105/2014, do 4 de setembro, polo que establece o currículo da educación primaria na Comunidade Autónoma de Galicia. (DOG 09 de setembro de 2014).
- ✓ Decreto 86/2015, do 25 de xuño, polo que establece o currículo da educación secundaria obrigatoria e do bacharelato, na Comunidade Autónoma de Galicia. (DOG do 29 de xuño de 2015).
- ✓ Orde do 6 de setembro de 2007 pola que se desenvolve a implantación da Educación Secundaria Obrigatoria na Comunidade Autónoma de Galicia (DOG 12/09/2007).
- ✓ Orde do 30 de xullo de 2007 pola que se regulan os programas de diversificación curricular na Educación Secundaria Obrigatoria (DOG 21/08/07).
- ✓ Decreto 86/2015

- ✓ Decreto 330/2009, do 4 de xuño, polo que se establece o currículo da Educación Infantil (DOG 23/6/2009).
- ✓ Orde ECI/1957/2007, do 6 de xuño, pola que se establece o currículo das ensinanzas de relixión católica correspondentes á Educación Infantil, á Educación Primaria e á Educación Secundaria Obrigatoria (BOE 03/07/2007).

Avaliación:

- ✓ Orde do 25 de xuño de 2009 pola que se regula a implantación, o desenvolvemento e a avaliación do segundo ciclo da Educación Infantil en Galicia (DOG 10/07/2009).
- ✓ Orde do 23 de novembro de 2007 pola que se regula a avaliación na Educación Primaria en Galicia (DOG 30/11/07).
- ✓ Orde do 21 de decembro de 2007 pola que se regula a avaliación na Educación Secundaria Obrigatoria (DOG 07/01/2008).
- ✓ Orde do 9 de xuño de 2016 pola que se regula a avaliación e a promoción do alumnado que cursa educación primaria na Comunidade Autónoma de Galicia. (D.O.G do 10 de xuño de 2016)

Regulamentos de organización de centros:

- ✓ Decreto 374/1996, do 17 de outubro, polo que se aproba o Regulamento orgánico das escolas de Educación Infantil e dos colexios de Educación Primaria (DOG 21/10/96).
- ✓ Decreto 324/1996, do 26 de xullo, polo que se aproba o regulamento orgánico dos institutos de Educación Secundaria (DOG 09/08/1996).
- ✓ Orde do 1 de agosto de 1997 pola que se ditan instrucións para o desenvolvemento do Decreto 324/1996 polo que se aproba o Regulamento orgánico dos institutos de educación secundaria e se establece a súa organización e funcionamento (DOG 02/09/1997).
- ✓ Orde do 22 de xullo de 1997 pola que se regulan determinados aspectos de organización e funcionamento das escolas de Educación Infantil e dos colexios de Educación Primaria (DOG 02/09/1997).
- ✓ Orde do 28 de xuño de 2010 pola que se modifican parcialmente as ordes do 1 de agosto de 1997, pola que se ditan instrucións para o desenvolvemento do Decreto 324/1996, polo que se aproba o regulamento orgánico dos institutos de educación secundaria e se establece a súa organización e funcionamento, do 22 de xuño de 1997, pola que se regulan determinados aspectos de organización e funcionamento das escolas de educación infantil e primaria dependentes da Consellería de Educación e Ordenación Universitaria, e do 3 de outubro de 2000, pola que se ditan instrucións para o desenvolvemento do Decreto 7/1999, polo que se implantan e regulan os centros públicos integrados de ensinanzas non universitarias.
- ✓ Decreto 7/1999, do 7 de xaneiro, polo que se implantan e regulan os centros públicos integrados de ensinanzas non universitarias (DOG 26/01/1999).
- ✓ Orde do 3 de outubro de 2000 pola que se ditan instrucións para o desenvolvemento do Decreto 7/1999 polo que se implantan e regulan os centros públicos integrados de ensinanzas non universitarias (DOG 02/11/2000).
- ✓ Real Decreto 132/2010, do 12 de febreiro, polo que se establecen os requisitos mínimos dos centros que imparten as ensinanzas de segundo ciclo da educación infantil, a educación primaria e a educación secundaria (BOE 12/03/2010).

Dinamización Lingüística e Plurilingüe:

- ✓ Lei 3/1983 do 15 de xuño de normalización lingüística (DOG 14/06/1983).
- ✓ Decreto 79/2010, do 20 de maio, para o plurilingüismo no ensino non universitario de Galicia (DOG 25/05/2010).

Diversidade:

- ✓ Decreto 229/2011, do 7 de decembro, polo que se regula a atención á diversidade do alumnado dos centros docentes da Comunidade Autónoma de Galicia nos que se imparten as ensinanzas establecidas na Lei orgánica 2/2006, do 3 de maio, de educación (DOG 21/12/2011).
- ✓ Orde do 27 de decembro de 2002 pola que se establecen as condicións e criterios para a escolarización en centros sostidos con fondos públicos do alumnado de ensino non universitario con necesidades educativas

especiais (DOG 30/01/2003).

Convivencia:

- ✓ Decreto 85/2007, do 12 de abril polo que se crea e se regula o Observatorio Galego da Convivencia Escolar (DOG 08/05/2007).
- ✓ Lei 4/2011 de convivencia e participación da comunidade educativa (DOG 1Lei 3/2011, do 30 de xuño, de apoio á familia e á convivencia de Galicia (DOG 13/07/2011).
- ✓ Real Decreto 275/2007, do 23 de febreiro, polo que se crea o Observatorio Estatal de Convivencia Escolar (BOE 15/03/2007).
- ✓ Lei 4/2011 de convivencia e participación da comunidade educativa (DOG 15/07/2011).
- ✓ Decreto 85/2007, do 12 de abril, polo que se crea e se regula o Observatorio Galego de Convivencia Escolar (DOG 08/05/2007). 5/07/2011).

Horario e permisos profesores:

- ✓ Orde do 23 de xuño de 2011 pola que se regula a xornada de traballo do persoal funcionario e laboral docentes que imparten as ensinanzas reguladas na Lei orgánica 2/2006, do 3 de maio, de educación (DOG 30/06/2011).
- ✓ Orde do 7 de abril de 2008 pola que se regula o réxime de permisos e licenzas do persoal docente que imparte as ensinanzas reguladas na LOE (DOG 23/04/2008).

Comedores:

- ✓ Decreto 132/2013, de 1 de agosto, polo que se regulan os comedores escolares dos centros docentes públicos non universitarios dependentes da consellería con competencias en materia de educación.

Admisión do alumnado:

- ✓ Decreto 254/2012, do 13 de decembro, polo que se regula a admisión de alumnado en centros docentes sostidos con fondos públicos que imparten as ensinanzas de segundo ciclo de educación infantil, de educación primaria, de educación secundaria obrigatoria e de bacharelato reguladas na Lei orgánica 2/2006, do 3 de maio, de educación.
- ✓ Orde do 12 de marzo de 2013 pola que se desenvolve o procedemento para a admisión do alumnado en centros docentes sustentados con fondos públicos que impartan ensinanzas de 2o ciclo de educación infantil, de educación primaria, de educación secundaria obrigatoria e de bacharelato reguladas na Lei orgánica 2/2006, do 3 de maio, de educación.

CAPITULO V

ANEXOS :

Incluiremos neste documento como anexos a seguinte documentación:

ANEXO 1: Normativa de Organización e Funcionamento .

ANEXO 2: Proxecto Lingüístico.

ANEXO 3: Proxecto Lector.

ANEXO 4: Plan de Atención á Diversidade.

ANEXO 5: Plan de Convivencia.

ANEXO 6: Plan Tic.

ANEXO 7: Plan de Evacuación

ANEXO 8: Protocolo de funcionamento do servizo do comedor escolar.

ANEXO 9: Concreción curricular.

