

Os alumnos da ESO do CPI Antonio Orza Couto e as Tecnoloxías da Información e Comunicación (TIC)

O seguinte informe enmárcase dentro do plan TIC do noso CPI.

Un dos obxectivos deste plan consistíe en coñecer a relación dos alumnos coas TICs. Plantexouse pois, por medio dunha enquisa, coñecer cales eran estes usos no ámbito familiar. A enquisa foi realizada no curso 2008/09 e recolléronse un total de 85 enquisas do total de 108 alumnos de secundaria. Nos datos aquí obtidos tamén analizouse se había diferencias significativas por sexo e curso. Na gran maioría dos casos non existen diferencias, se ben, naqueles casos en que si as hai aparecen citadas neste informe. Dividimos este informe en 5 apartados (hardware, software, usos, internet e seguridade) segundo os diferentes aspectos que se tratan de averiguar coas enquisas. Os datos e conclusións obtidos foron os seguintes:

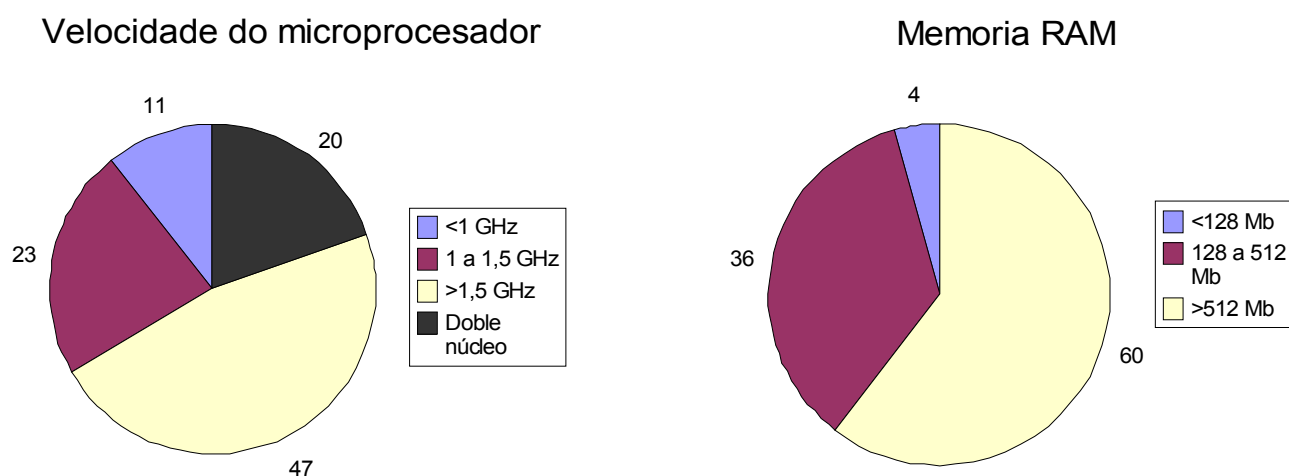
HARDWARE

O coñecemento do hardware que manexan os alumnos serviranos para coñecer se, neste eido, teñen limitacións físicas para poder traballar coas TIC nos seus fogares e se os seus equipos están adaptados ás últimas aplicacións informáticas.

Os datos sobre o hardware son os seguintes:

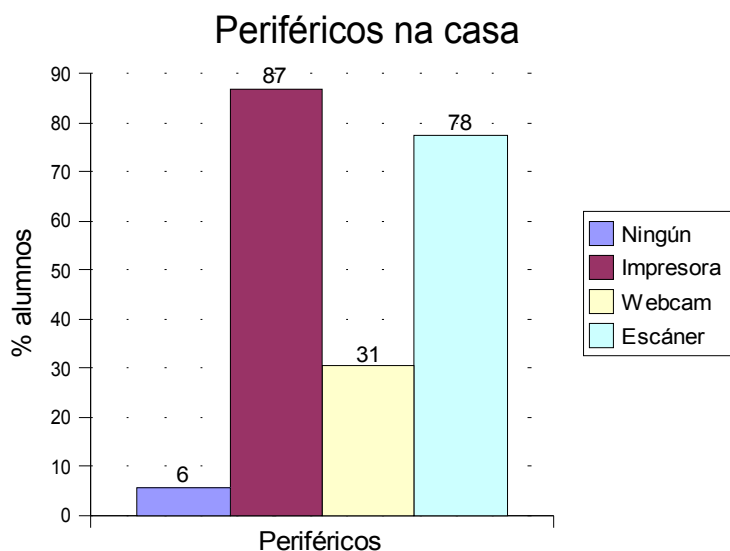
Casi todos os alumnos (o 95,29%) teñen ordenador na casa e en moitos casos teñen máis dun por fogar (de feito a media e desviación estándar de ordenadores por fogar dos nosos alumnos é de $1,46 \pm 0,76$).

Os datos sobre o hardware do PC que máis usan os alumnos na súa casa é o seguinte:



Gráfica 1 e 2: A maioría dos alumnos non deberían ter problemas de capacidade cos seus equipos para realizar na casa calquera tarefa solicitada polos profesores. Nembargantes existe unha porcentaxe de equipos (os marcados en azul na gráfica) que poderían ter limitacións para executar algunhas aplicacións.

No referente aos periféricos que teñen os alumnos no fogar os datos son os seguintes:



Gráfica 3: Case todos os alumnos teñen impresora (o 87%), unha boa porcentaxe teñen escáner (o 78%) e só aproximadamente 1/3 dos alumnos teñen webcam, se ben, e a diferenza da impresora, este último periférico non é necesario para a actividade académica. Existen, pois, un 13% de alumnos que non poseen impresora na casa, polo que consideramos que debe manterse o servizo de impresión no centro para cubrir as necesidades destes alumnos.

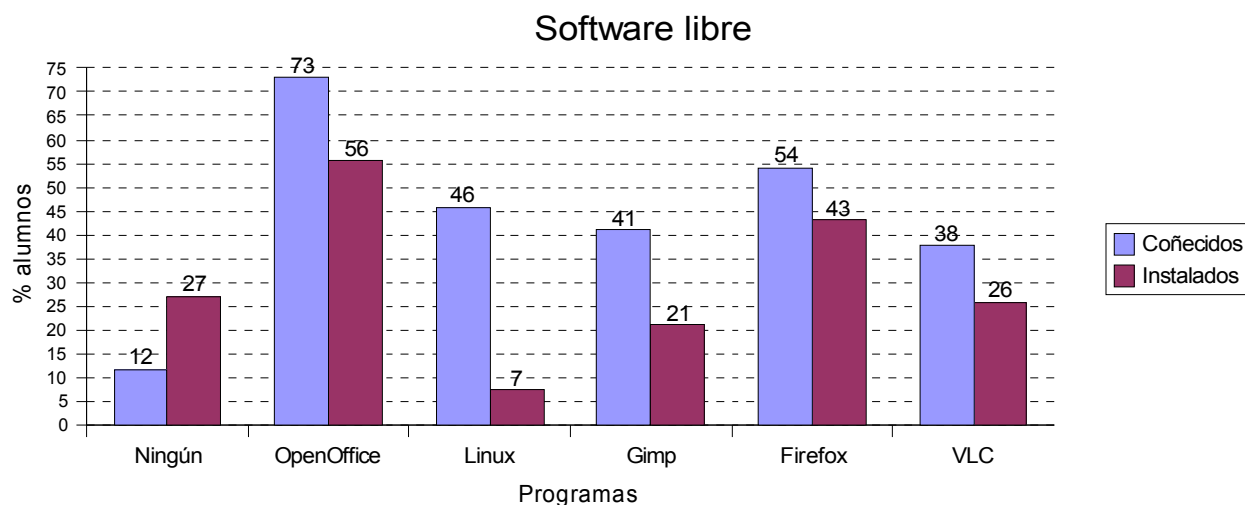
SOFTWARE

O estudo do software estivo encamiñado a ver cal era a relación dos alumnos co software libre.

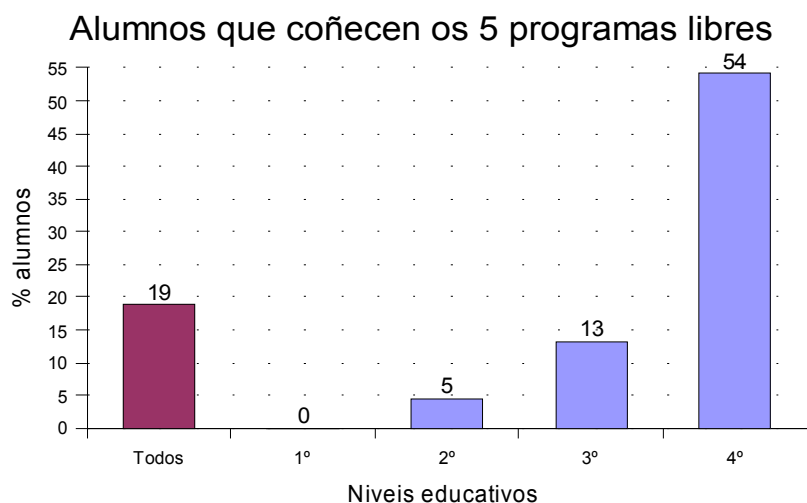
Este estudo serviranos para abordar un dos obxectivos do plan TIC que consiste en impulsar o uso deste software por parte da comunidade educativa.

Ademais tratamos de saber cal era o sistema operativo (SO) que tiñan os alumnos pois este dato, ademais de saber se manexan un SO libre como é Linux, tamén nos axudará a corroborar se os datos do hardware son correctos. Temos que ter en conta que algunhas das preguntas sobre hardware son excesivamente técnicas para os alumnos e non todos teñen os coñecementos para contestalas. Así, xa que determinados SOs non son viables cun hardware pouco potente, as respostas aos items sobre o SO servirannos para comprobar a validez das contestacións relacionadas co hardware.

Os datos sobre o software libre son os seguintes:

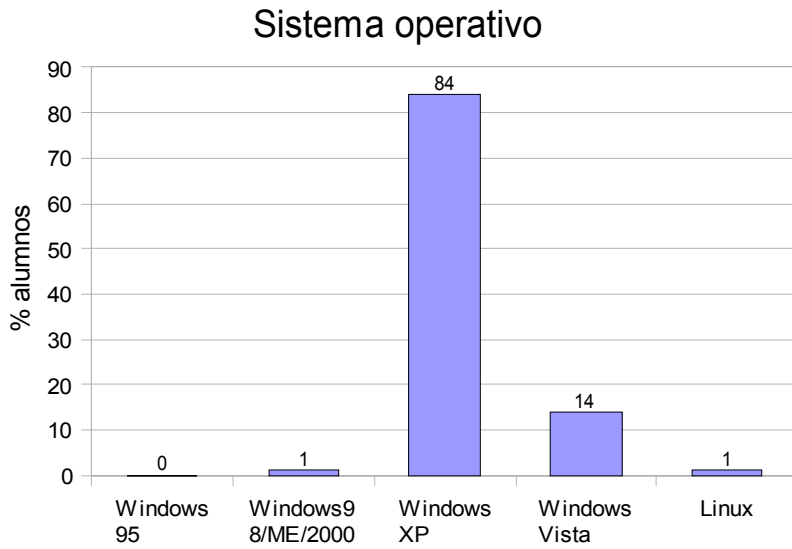


Gráfica 4: O nivel de coñecemento do software libre por aparte do alumnado é baixo, o mesmo que o de instalación deste software nos seus equipos. Este nivel de coñecemento é bastante homoxéneo en función do programa que preguntamos, a excepción do caso do OpenOffice. Poderíamos considerar que o nivel de coñecemento e instalación do OpenOffice é aceptable, nembargantes, hai que considerar que pode existir unha importante porcentaxe de alumnos que confundan este software co Microsoft Office, polo que hai que ser precavido con este dato que semella máis positivo que os outros.



Gráfica 5: Existe unha diferenza no referente aos niveis de coñecemento por curso que vai crescendo conforme avanzamos de curso, incluso moi significativamente no paso de 3º a 4º da ESO. Isto débese a que nalgunhas materias de 4º da ESO, especialmente en informática, trabállase con estes programas(salvo o VLC).

No referente ao SO os datos son os seguintes:

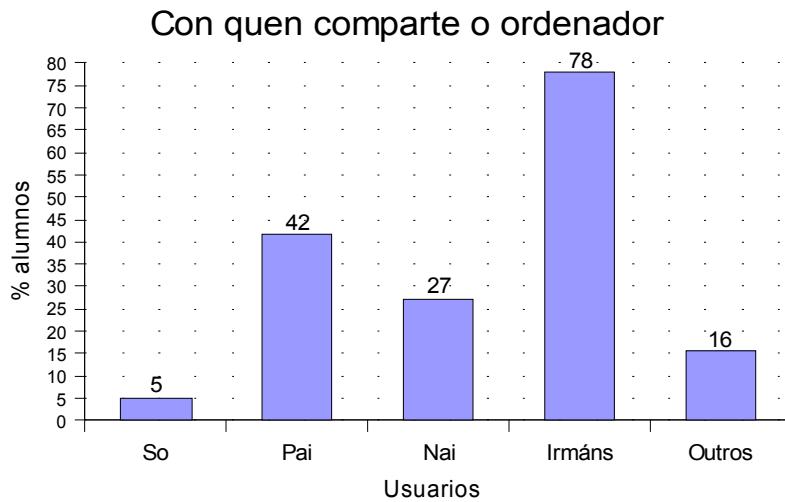


Gráfica 6: O SO que manexan aproximadamente 5 de cada 6 alumnos é o Windows XP. O uso de Vista é escaso, e Linux e as versións de SO máis antigas que XP son case residuais. Se estes datos son certos, é posible que os equipos menos potentes dos alumnos teñan problemas de velocidade (ver gráficas 1 e 2).

USOS

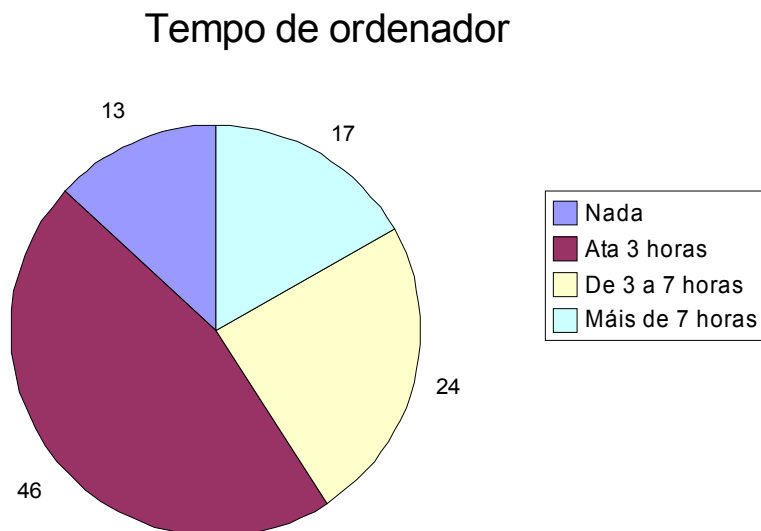
Neste apartado tratamos de saber se os alumnos comparten e con quen o ordenador, para que o utilizan e canto tempo lle adican.

No referente a se teñen un ordenador exclusivo para eles ou se o comparten, os datos son os seguintes:



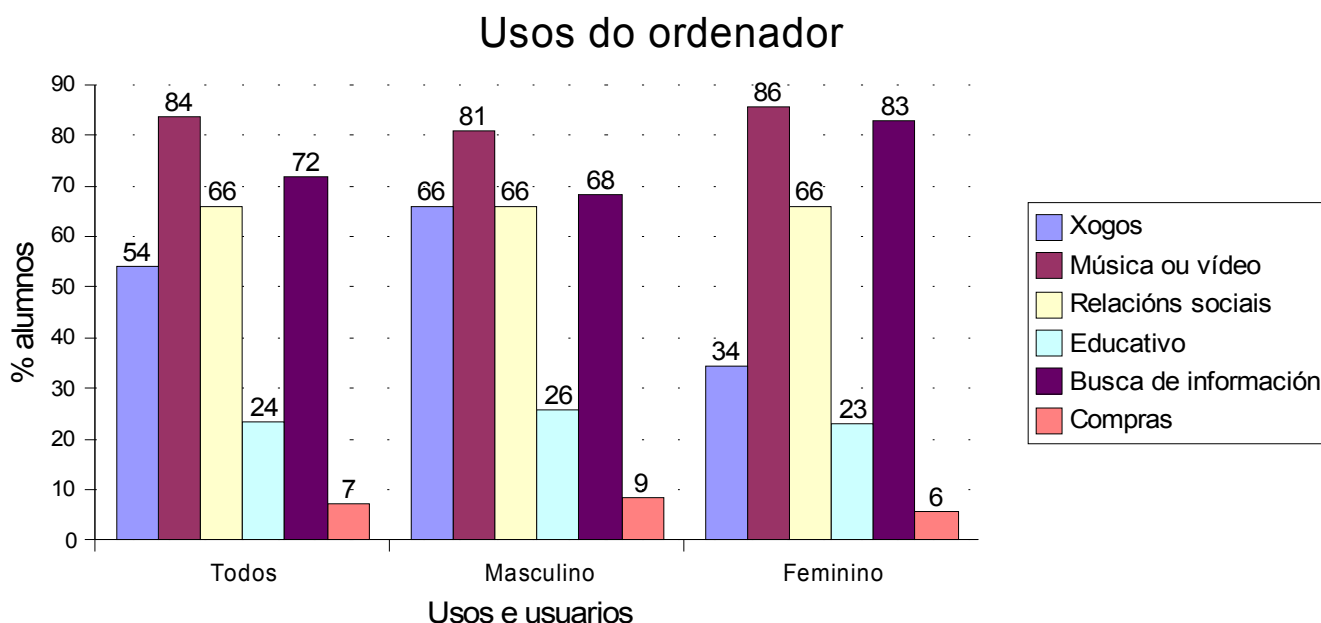
Gráfica 7: A case totalidade dos alumnos (o 95% dos que teñen ordenador na casa) non ten un ordenador exclusivamente para el e compartenno, na maioría dos casos cos seus irmáns, aínda que tamén unha boa porcentaxe o fai co seu pai e/ou nai.

No referente ao tempo que lle adican os datos obtidos foron os seguintes:



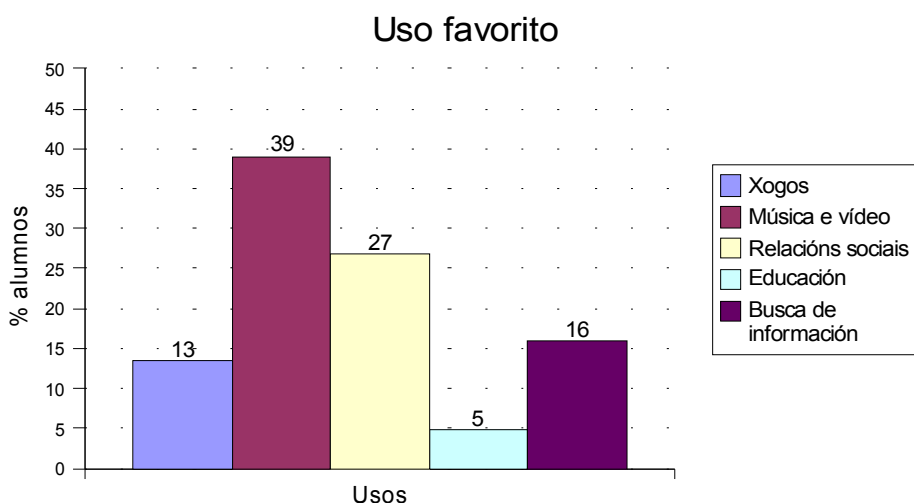
Gráfica 8: Os datos que se amosan na gráfica se refiren a que % de alumnos adican o tempo que se indica por semana. O uso do ordenador por parte dos alumnos é moderado. Case a metade dos alumnos (o 46 %) emprega o ordenador pero menos de ½ hora por día., sendo poucos os que adícanlle máis dunha hora ao día (o 17%) ou os que non lle adican nada (13%). Á equipa das TICs sorpréndese destes datos polo baixos que aparentan.

Os usos que fan os alumnos no ordenador son os seguintes:



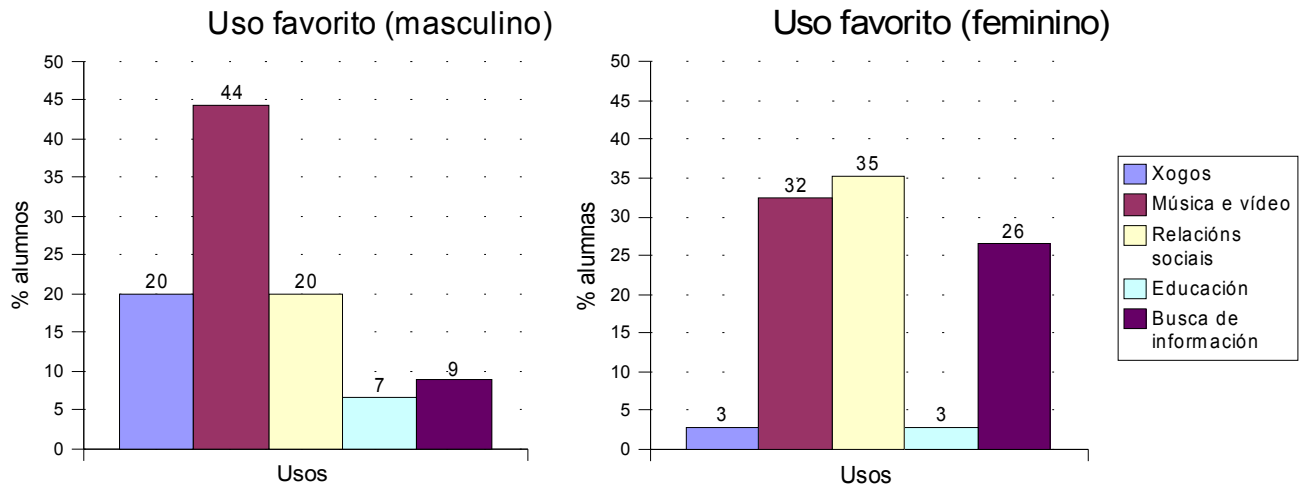
Gráfica 9: Como pode apreciarse o uso do alumnado é variado. A maioría deles emprégao para xogar (neste caso existen diferencias significativas entre alumnos e alumnas), ver vídeos, escoitar música, como medio de relación social e para buscar información. Nembargantes, é considerablemente menor o uso do ordenador para facer compras e para fins educativos. Este último dato é preocupante.

No caso de que os alumnos tiveran que escoller, entre estes usos, cal é o seu favorito os datos son os seguintes:



Gráfica 10: Neste caso apréciase como as actividades máis ociosas (xogos, música, vídeo e relacións sociais) desprazan todavía máis as máis formativas (educación e busca de información) en comparación coa gráfica anterior.

Neste caso existen tamén diferencias por sexos como se mostran a continuación:



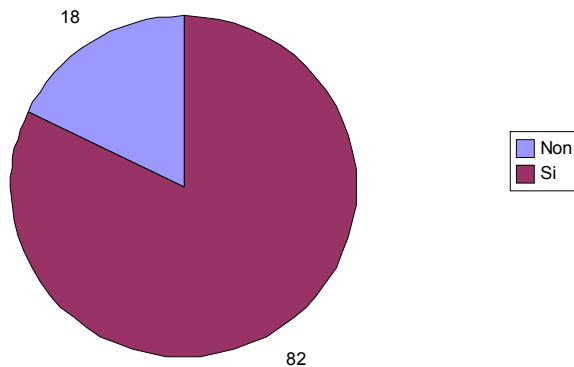
Gráficas 11 e 12: Como pode observarse os alumnos prefiren máis os xogos que as alumnas, mentres que estas prefiren máis buscar información e as relacións sociais que eles.

INTERNET

Internet é un punto fundamental dentro das TICs. Neste apartado tratamos de coñecer se lles gusta internet, canto tempo navegan pola rede e se teñen unha conta de correo electrónico. Hai que ter en conta que só o 55% dos alumnos ten internet na casa (ver gráfica 18).

No referente ao gusto pola rede os datos son os seguintes:

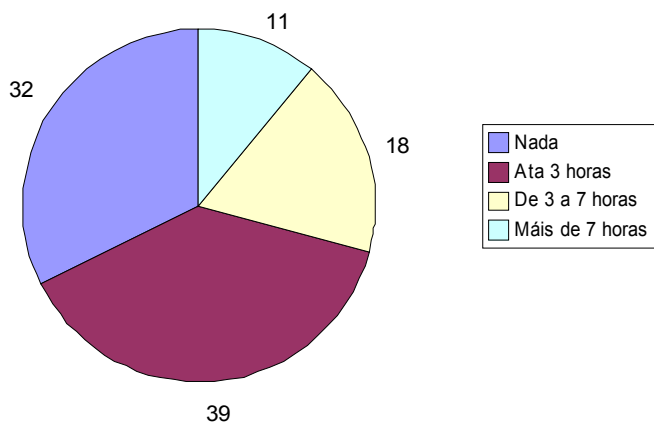
Gústalle internet



Gráfica 13: Máis de 4 de cada 5 alumnos gústalle internet.

No referente ao tempo que navegan os datos son os seguintes:

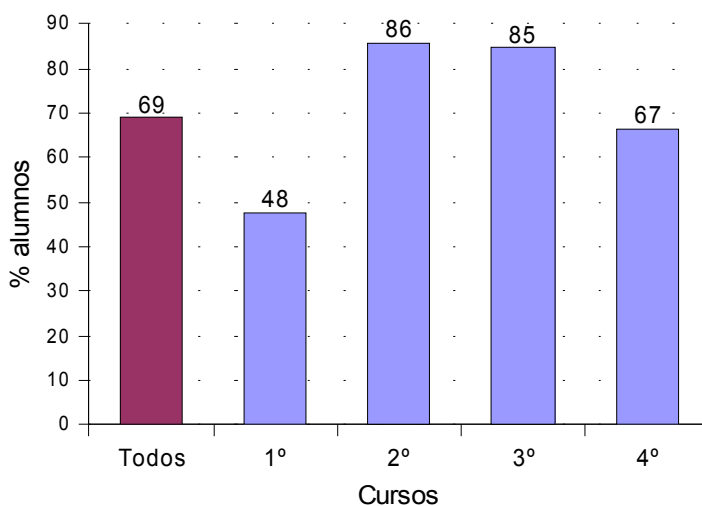
Tempo en internet



Gráfica 14: Existe unha alta porcentaxe que non navega nada, a pesares de que lles gusta (como indica a gráfica anterior). O grupo que usa internet menos de 3 horas semanais é o máis numeroso e moi poucos alumnos navegan máis de 1 hora diaria. Se relacionamos esta gráfica coa 8 concluímos e coa cantidade de alumnos que teñen internet poderíamos afirmar que os que teñen conexión a rede pasan case todo o tempo navegando.

No referente a cantidade de alumnos que teñen unha conta de correo electrónico os datos son os seguintes:

Conta de correo electrónico



Gráfica 15: A proximadamente 7 de cada 10 alumnos teñen unha conta de correo. Este dato é importante, pois podemos empregar este medio para enviar e recibir traballos, información, etc...Existen neste caso diferencias entre os distintos cursos, especialmente en 1º da ESO onde menos da metade dos alumnos a poseen. É no paso de 1º a 2º da ESO onde aumenta considerablemente a cantidade de alumnos cun e-mail. Sorprende o descenso en 4º da ESO.

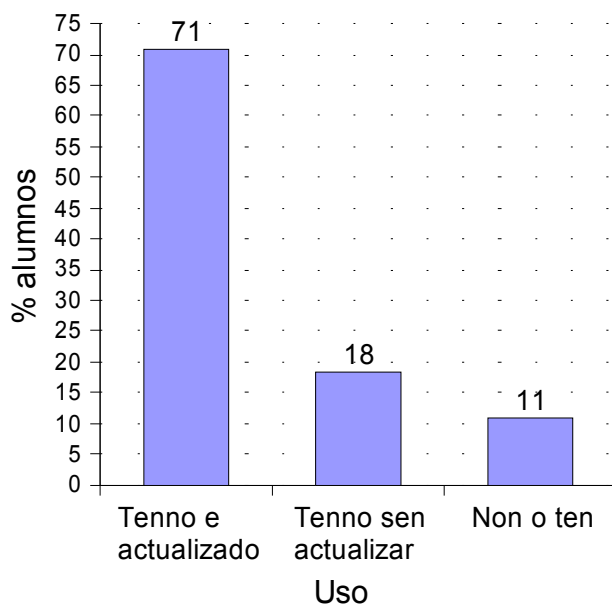
SEGURIDADE

A seguridade aparece como un punto importante do noso plan TIC. De tal xeito, é obxectivo do plan tratar de formar aos alumnos no uso seguro e responsable das TIC.

Neste apartado tratamos de averiguar se os alumnos empregan as TIC dun xeito seguro, empregando ferramentas para este fin, como poden ser os antivirus, e se existe un control na casa sobre os seus hábitos informáticos.

No referente ao emprego de antivirus, naquel ordenador que máis emprega o alumno na casa, os datos son os seguintes:

Antivirus



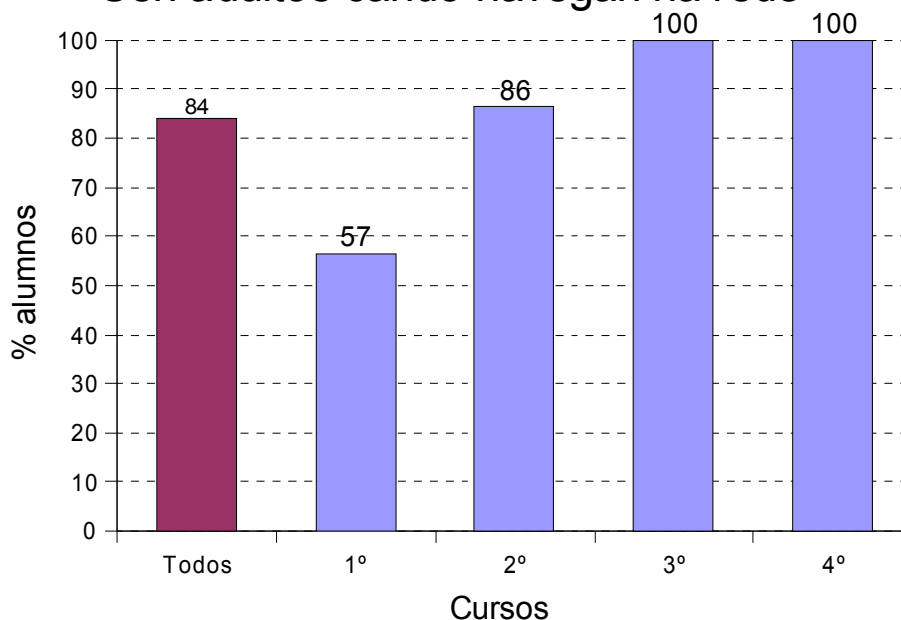
Gráfica 16: Aínda que a maioría dos alumnos teñen antivirus e este está actualizado, existe unha porcentaxe preocupante que o teñen sen actualizar ou nen sequera o teñen. O dato do 71% pode, na realidade, ser considerablemente menor. Esta afirmación baseámola en 2 puntos:

-O pimeriro sería en vista da experiencia que temos cos virus que traen das súas casas os alumnos nas súas memorias extraíbles.

-O segundo basearíase no feito de que o 45% do alumnado non ten conexión a internet. Así, a posibilidade de actualizar o seu antivirus cosideramos que é demasiado complicada e traballosa para o alumnado, polo que na gran maioría destes casos de ter antivirus estaría sen actualizar.

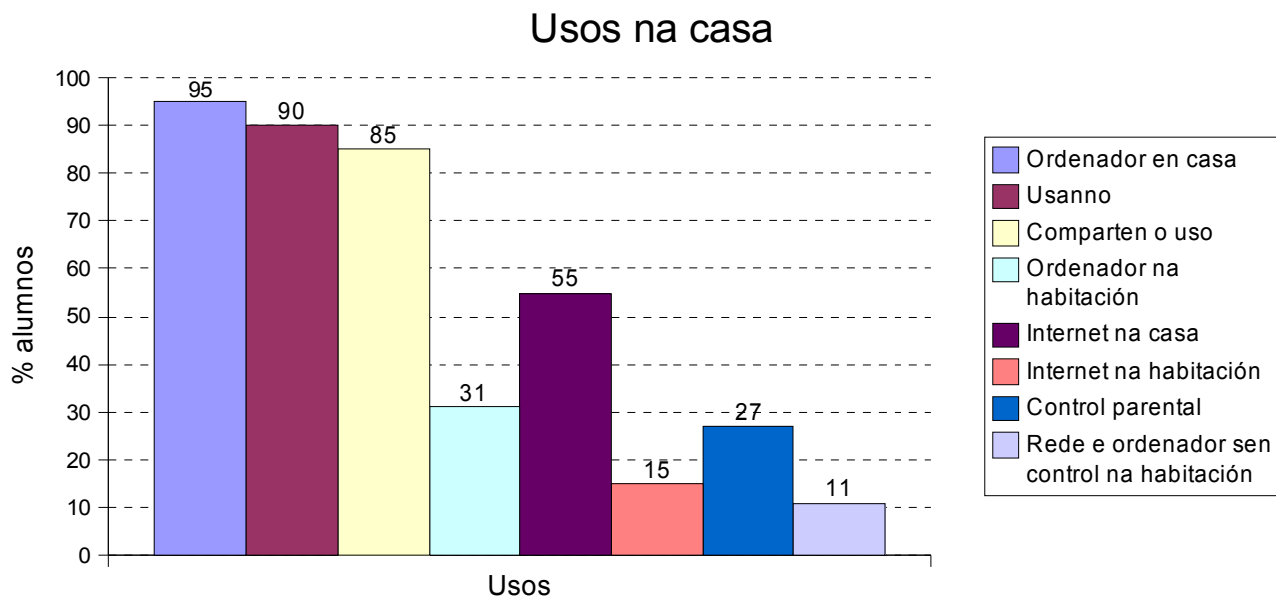
No referente a se están en presenza ou non dun adulto cando navegan, fora do centro educativo, por internet, os datos son os seguintes:

Sen adultos cando navegan na rede



Gráfica 17: Como se observa aproximadamnete 5 de cada 6 non está en presenza de adultos normalmente cando navega por internet. A pesares de que case a metade dos alumnos de 1º da ESO si o están en 3º e 4º da ESO xa ningún o está.

Na seguinte gráfica amósase unha relación entre os usos de internet na casa e a seguridade:



Gráfica 18: Como viramos, a maioría de alumnos teñen ordenador na casa e comparten o seu uso. Perto da metade dos alumnos teñen internet na casa.

Só aproximadamente 1 de cada 3 alumnos ten ordeandor na habitación e a metade deles ten internet en dito ordenador.

O control parental para navegar pola rede só está activado para 1 de cada 4 alumnos. En próximas enquisas nos cursos vindeiros engadiremos cantos usuarios ten o ordenador (a través do SO) e se teñen clave.

A cantidade de alumnos que ten ordenador e rede na habitación e non teñen activado o control parental nen hai ningún adulto con eles cando usan o ordenador é do 11%.