



Dirección Xeral de Formación Profesional
Rede de Integrados de Formación Profesional

Modelo MD71ACP02

Guía do PAS de nova incorporación

CIFP FERROLTERRA

Curso: 2023-2024



Índice

1.	Introdución.....	3
2.	Información xeral do CIFP	3
2.1	Réxime de permanencia	3
2.2	Oferta educativa	4
2.3	O marco	4
2.4	Persoal.....	4
3.	Organigrama do CIFP	5
4.	Política de calidade	5
4.1	Misión	5
4.2	Visión	6
4.3	Valores.....	6
5.	Resumo do procedemento de acollemento do persoal	7
6.	Normas xerais de funcionamento	8
6.1.	Normas Xerais :.....	¡Error! Marcador no definido.
	Persoal laboral:.....	8
	No caso de persoal subalterno:.....	8
	No caso de auxiliares administrativos:	9
7.	Planos do CIFP.....	10

1. Introducción

A seguinte guía serve para ofrecer un adecuado acollemento ao persoal de nova incorporación do CIFP, facilitándolle a información e documentación básica necesaria para a súa rápida e doada integración na estrutura funcional do mesmo.

2. Información xeral do CIFP



Rúa Ramón y Cajal s/n. Ferrol 15403 A Coruña



Código centro: 15006754



Latitude: 43.486346,

Lonxitude: -8.222870



981333107



981370945



cifp.ferrolterra@edu.xunta.es

[CIFP Ferrolterra](#)



<http://www.edu.xunta.gal/centros/cifpferrolterra/>

O CIFP Ferrolterra é un centro educativo de formación profesional integrado público de carácter técnico, situado na cidade de Ferrol, cabeceira da comarca de Ferrolterra. O centro ten una longa tradición en formación profesional que se remonta a 1959 e se atopa neste mesmo edificio dende 1975.

O noso rol é facilitar ao alumnado unha formación de calidade adaptada á demanda da contorna de traballo e facilitarlle a inserción laboral mediante a bolsa de emprego ou o emprendemento no viveiro de empresas, contando para isto cunhas relación estreitas coas empresas da contorna e numerosos acordos de colaboración con outras entidades.

2.1 Réxime de permanencia

O réxime de permanencia é tanto diúrno coma nocturno. O Centro permanece aberto de 8:30 a 15:15 horas e de 15:30 a 22:30 de luns a venres, desenrolándose en réxime ordinario e de adultos.

Os Ciclos Formativos en réxime de adultos impártense a partir das 18:00 horas.

2.2 Oferta educativa

A oferta de formación atópase actualizada no seguinte enlace da internet:

<http://www.edu.xunta.gal/centros/cifpferrolterra/> na pestana de Oferta Educativa

2.3 O marco

O alumnado provén fundamentalmente de Ferrol e a súa comarca: Narón, Neda, Ares, Mugardos, Fene, Moeche, Pontedeume, A Capela, Valdoviño, Cedeira, aínda que tamén temos alumnos doutras zonas como As Pontes, A Coruña e zonas limítrofes de Lugo.

O nivel académico previo do alumnado dos Ciclos Medios non é moi elevado, ademais unha parte significativa, acceden aos ciclos a través das probas de acceso ou FPB. Os alumnos dos ciclos superiores veñen con perspectivas máis claras e máis interese e obteñen mellores resultados. Maioritariamente son homes, aínda que a presenza feminina aumenta de xeito progresivo.

A comarca está moi vinculada ao sector naval (Navantia) e os estaleiros, industrias auxiliares do sector naval, a actividade portuaria e ao exercito. Dende o centro se aprecia unha mellora no mercado laboral da contorna das especialidades técnicas que se imparten para o alumnado máis novo, non sendo así para o de maior idade. O empresariado percibe a FP como unha educación de calidade.

2.4 Persoal

ALUMNADO

O alumnado do centro está formado por alumnos de Ciclos Formativos de grado medio, superior e básico das familias de Enerxía e auga, Automoción, Electrónica e electricidade, Madeira moble e cortiza, Instalación e Mantemento e Fabricación mecánica.

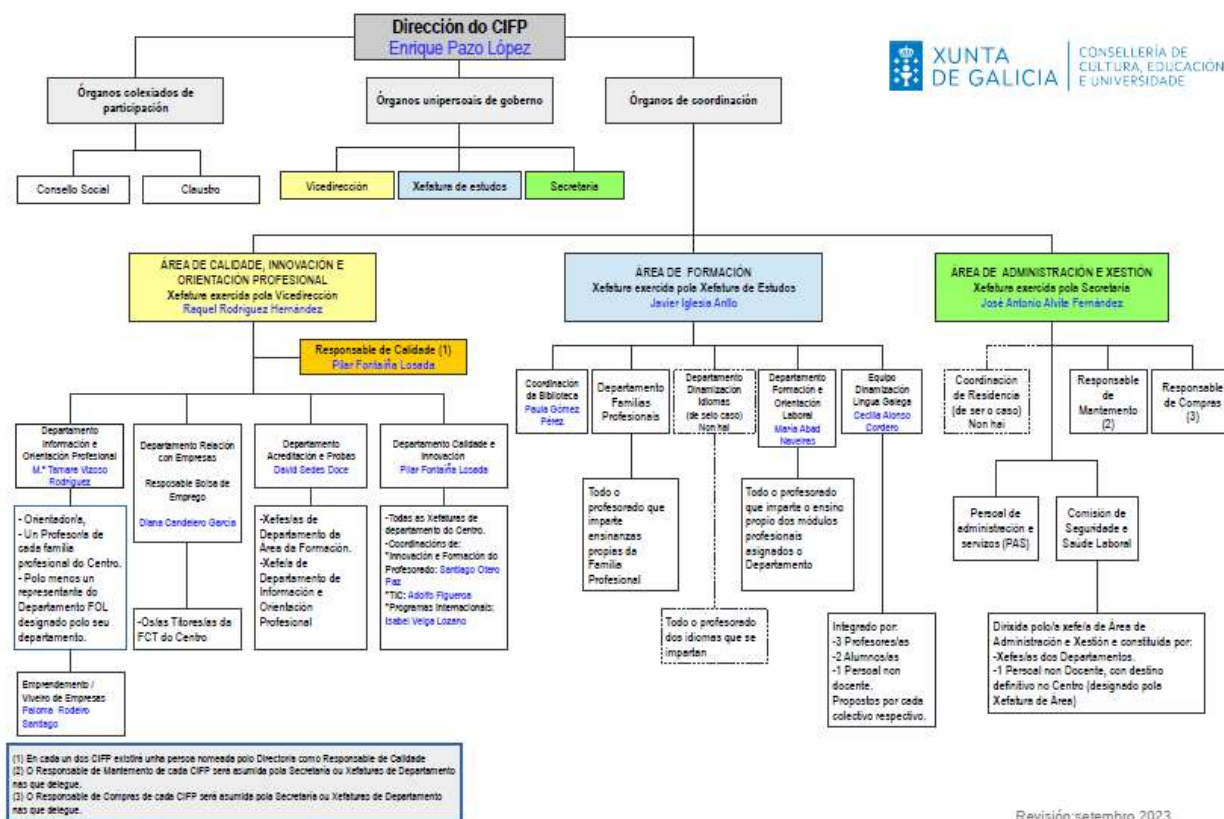
PROFESORES

O CIFP Ferrolterra conta cun claustro de aproximadamente 100 profesores, os cales imparten docencia en formación profesional. No centro actualmente hai 7 Departamentos Didácticos: Automoción, Electrónica e Electricidade, Enerxía e auga, Formación e orientación laboral, Madeira, Fabricación mecánica, Instalación e Mantemento.

PERSOAL NON DOCENTE

No CIFP traballan 4 conserxes e 6 persoas encargadas da limpeza en horario de mañá e tarde. O horario da oficina é de mañá e a tarde do mércores, traballando 3 administrativas.

3. Organigrama do CIFP



4. Política de calidade

A Rede de Centros Integrados de Formación Profesional de Galicia, ten unha implicación e un compromiso claro coa calidade, como se retrata na nosa Misión, Visión e Valores.

4.1 Misión

Descríbese nos seguintes puntos:

- Establecer unha oferta de formación profesional modular, flexible, de calidade e adaptada ás demandas da poboación e ás necesidades xeradas polo mundo produtivo, proporcionando servizos para a cualificación e a recualificación das persoas ao longo da vida.
- Participar no procedemento para o recoñecemento, a avaliación e a acreditación de competencias profesionais adquiridas polas persoas a través da experiencia laboral e de vías non formais de formación no marco do Sistema Nacional das Cualificacións e da Formación Profesional.
- Prestar servizos de información e de orientación profesional ás persoas para tomar as decisións máis axeitadas respecto da súa carreira profesional

- Establecer un espazo de cooperación entre o sistema de formación profesional e o ámbito produtivo sectorial e local, para desenvolver e estender unha cultura da formación permanente,
- Fomentar a igualdade real e efectiva entre mulleres e homes, con especial incidencia na erradicación de prexuizos.
- Facilitar o acceso da mocidade ao primeiro emprego, así como a conservación e mellora do posto de traballo dos traballadores e das traballadoras, mediante unha oferta formativa de calidade que promova a aprendizaxe permanente e a capacidade de adaptación aos cambios sociais, organizativos e tecnolóxicos.
- Impulsar e mellorar as aptitudes e as competencias do alumnado, promovendo proxectos de iniciativa emprendedora, mobilidade, perfeccionamento profesional e cooperación, nun contexto internacional.

4.2 Visión

Como Centros Integrados de Formación Profesional proporcionaremos unha formación integral ao noso alumnado que lle facilite a participación activa e responsable como cidadáns, polo que ofreceremos unha oferta formativa completa e de calidade que conduza á obtención de títulos de formación profesional e á acreditación das competencias profesionais adquiridas a través da experiencia laboral, atendendo as necesidades que demande o mercado laboral e consolidando vínculos con todas as empresas do contorno.

4.3 Valores

Orientamos as nosas accións para:

- Fomentar valores de convivencia, cooperación e respecto.
- Ofrecer uns servizos educativos de calidade.
- Mellorar continuamente a calidade dos servizos prestados, a través da innovación e o traballo en equipo, para crear valor aos nosos usuarios mediante un sistema de calidade total co compromiso de cumprir cos requisitos do sistema e de mellorar continuamente a súa eficacia.
- Lograr a satisfacción da comunidade buscando atender as súas necesidades e adiantándonos ás súas expectativas, observando o cumprimento da misión, visión e valores da institución.
- Ofrecer as cualificacións profesionais requiridas para dar resposta ás necesidades e demandas do noso ámbito socioeconómico.

- Optimizar os recursos públicos dispoñibles, fundamentados nas tecnoloxías da información e da comunicación, para reproducir procesos sustentables, cun profesorado formado tanto na didáctica coma nas innovacións tecnolóxicas.
- Fomentar o espírito emprendedor e o desenvolvemento de actividades empresariais.
- Contribuír ao logro das actuacións e os obxectivos de calidade establecidos no Plan estratéxico da Consellería de Educación e Ordenación Universitaria.
- Desenvolver vínculos co sistema produtivo do contorno (sectorial, comarcal ou local) nos ámbitos seguintes:
 - Formación do persoal docente de formación profesional.
 - Formación do alumnado en centros de traballo e realización doutras prácticas profesionais.
 - Orientación profesional.
 - Participación de profesionais do sistema produtivo na impartición de docencia.
 - Colaboración na detección de necesidades de formación permanente dos traballado-res e das traballadoras, así como na información e orientación das persoas usuarias, tanto a título individual como colectivamente.

Esta Política de calidade servirá de marco de referencia para establecer e revisar o Plan estratéxico e os obxectivos de calidade.

A Dirección dos CIFP de Galicia revisaraa, polo mínimo unha vez ao ano, para verificar a súa adecuación á forma real de traballo da Rede de Centros Integrados de Formación Profesional de Galicia.

Co fin de que sexa coñecida por todo o persoal dos centros, a Política de Calidade exporase publicamente nas instalacións dos CIFP e divulgarase por calquera outro medio.

5. Resumo do procedemento de acollemento do persoal

O PAS de nova incorporación será recibido polo secretario do CIFP co obxecto de:

- Darlle a benvinda ao CIFP e axudalo na cumprimentación da documentación administrativa necesaria para a súa incorporación.
- Informarlle sobre o funcionamento xeral e instalacións.
- Informarlle sobre os aspectos xerais do sistema de xestión da calidade (SXC).
- Entregarlle a Guía do PAS de nova incorporación, que deberá estar debidamente actualizada por parte do equipo directivo do CIFP. Xunto con esta guía, entregaráselle

o Xustificante de acollemento de PAS que debe ser devolto á mesma persoa debidamente asinado.

- Visita ao CIFP.
- Presentarlle aos compañeiros/as
- Informarlle sobre o seu horario e todos os aspectos relativos ao desempeño da súa tarefa
- Entregarlle a documentación e material necesario para o desenvolvemento da súa tarefa
- Informarlle sobre a xestión das faltas de asistencia e permisos.

No caso de ausencia da secretaría, este apartado poderá ser realizado por calquera membro do equipo directivo do CIFP

Finalizado o proceso de acollemento o persoal recibirá un enlace para cubrir a Enquisa de Acollemento no centro.

6. Normas xerais de funcionamento

- O horario do CIFP Ferrolterra é de 8:00 a 15:00 con dous descansos de 15 minutos de recreo e dende as 16:00 a 22:30 tendo así mesmo polo medio dous descansos de 15 minutos.
- O centro dispón dun acceso ao Parking vía teléfono móbil para abrir o portalón. O teléfono para abrir o portalón é: 691422619. Basta con estar dado de alta na base de datos de acceso que xestiona o Secretario do centro.
- Tódolos accesos a aulas e talleres faranse usando unha tarxeta electrónica, que se entregará a cada docente. Esta deberá ser activada polo Secretario.

Persoal laboral:

- O horario será o establecido pola dirección do centro.
- A zona a limpar estará fixada dende o primeiro momento, sen que existan rotacións.
- No períodos de vacacións docentes, o tempo de limpeza adicarase a facer limpeza xerais.
- Para a solicitude tanto de uniforme como de material, deberán dirixirse ao secretario do centro.

No caso de persoal subalterno:

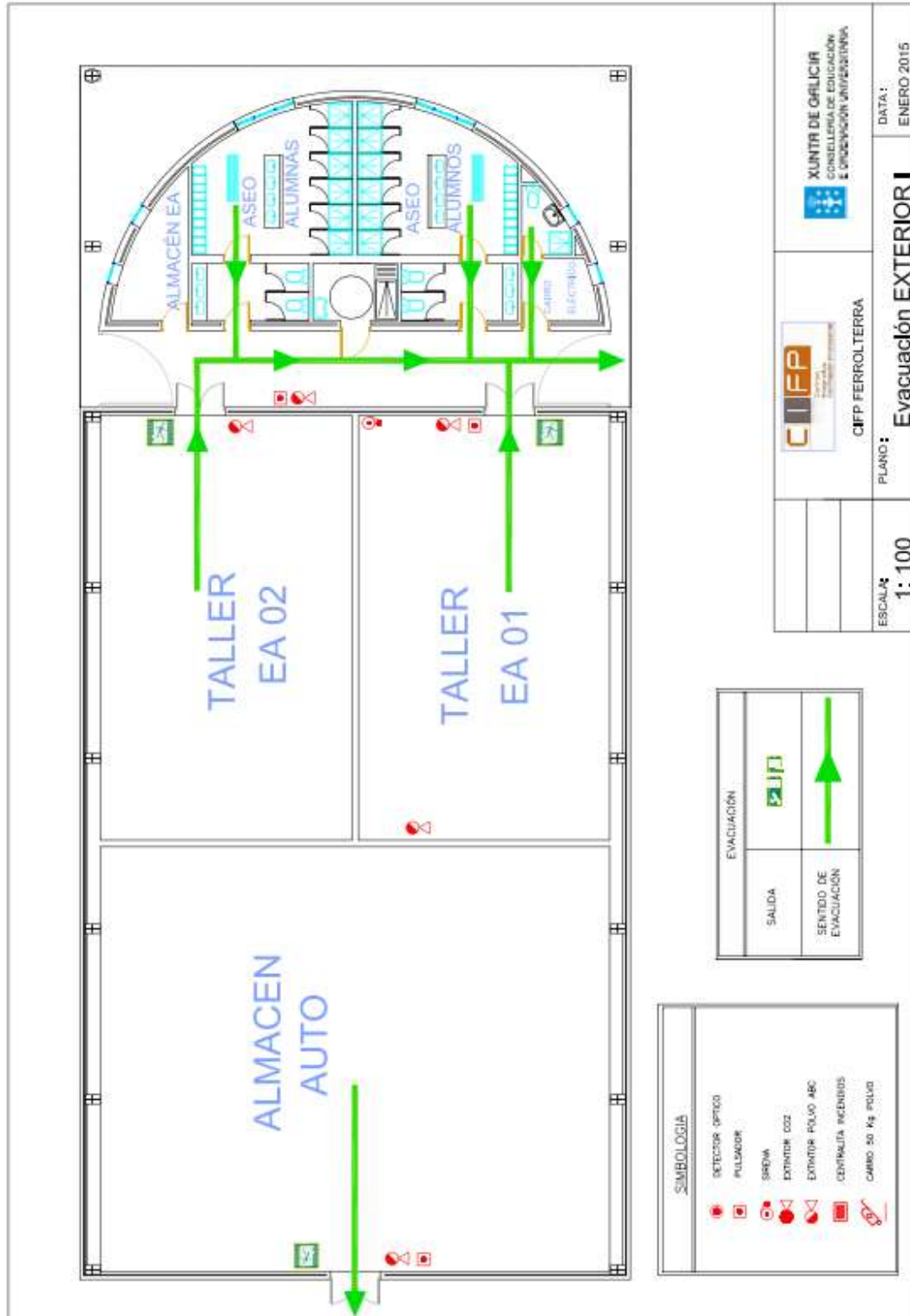
- O horario será o establecido pola dirección do centro.
- Determinarase un horario rotativo, en canto a quendas de mañá e tarde, co fin de cubrir o horario de apertura do centro.

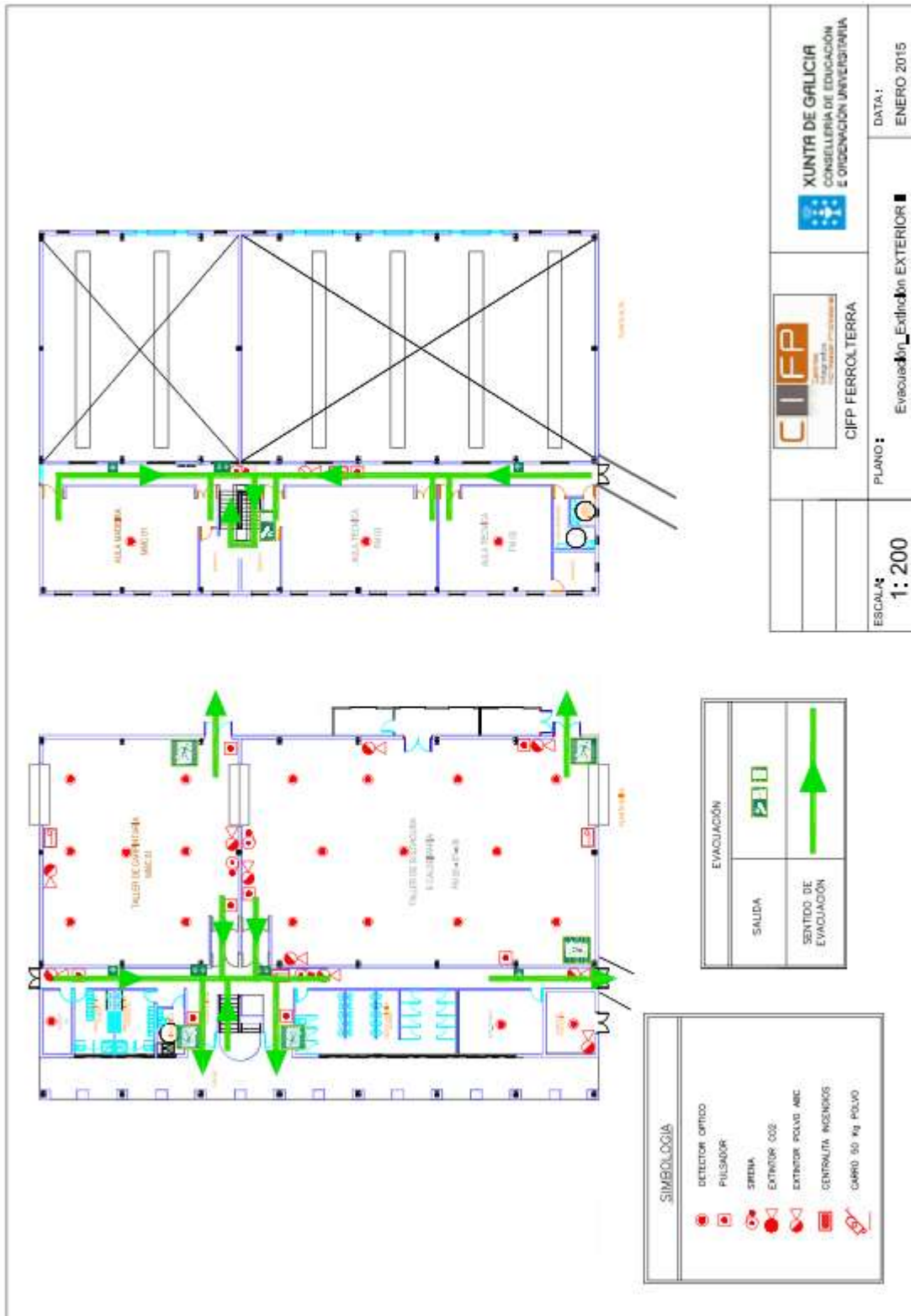
No caso de auxiliares administrativos:

- O horario será o establecido pola dirección do centro.
- O horario de atención ao público será dende as 9:00 ata as 14:00 horas de luns a venres. O mércores de tarde abrirán as oficinas en horario de 16:00 a 20:00 horas
- Para a solicitude de permisos, utilizarase o modelo normalizado, debéndose presentar coa debida antelación.

7. Planos do CIFP

Os planos dos CIFP son os seguintes:



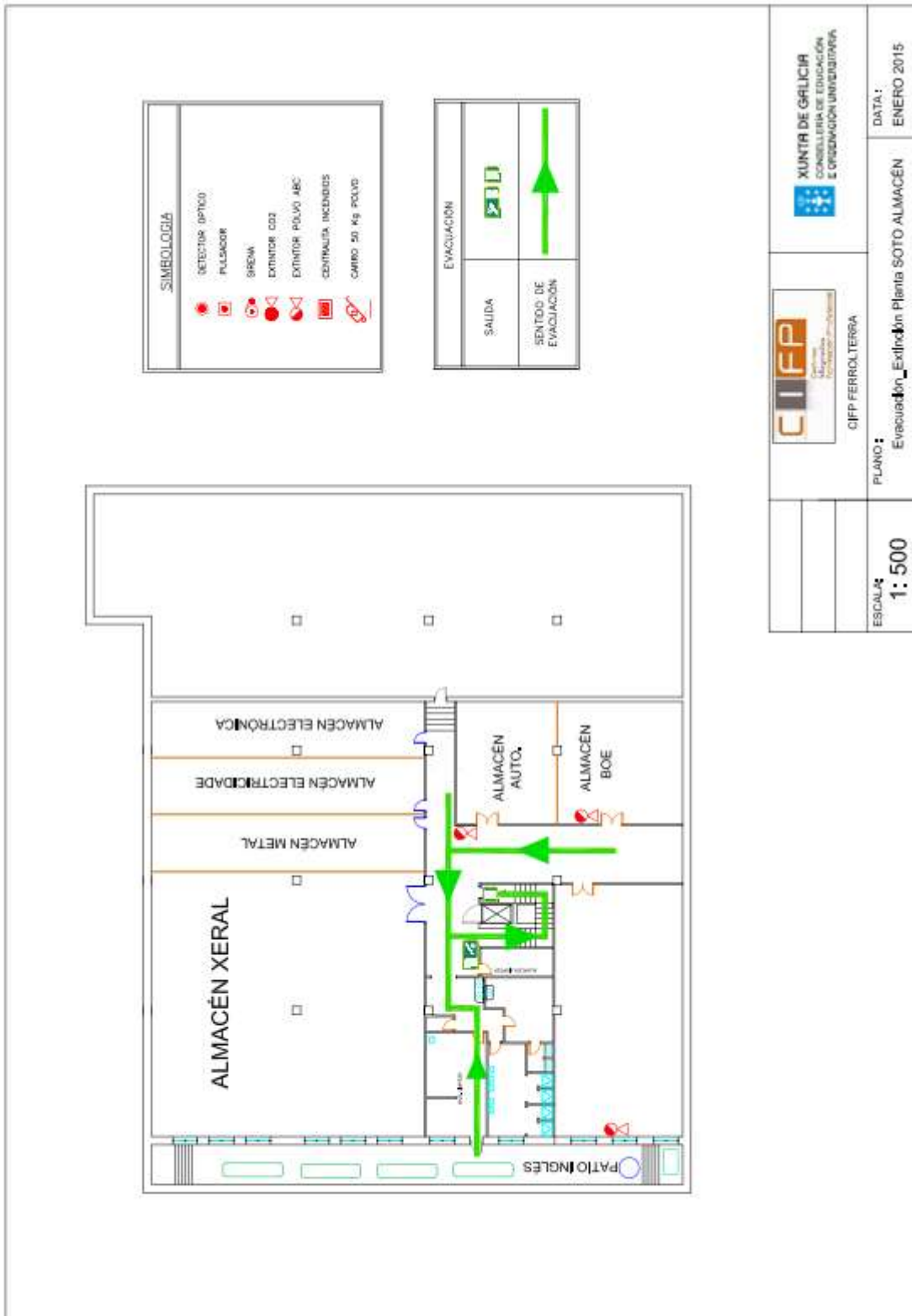






 XUNTA DE GALICIA CONSELLERÍA DE EDUCACIÓN E ORDENACIÓN UNIVERSITARIA		DATA : ENERO 2015
 C I F P Ferrcolterra Centro Integrado de Formación Profesional		PLANO : Evacuación Planta PRIMERA
ESCALA: 1: 500		





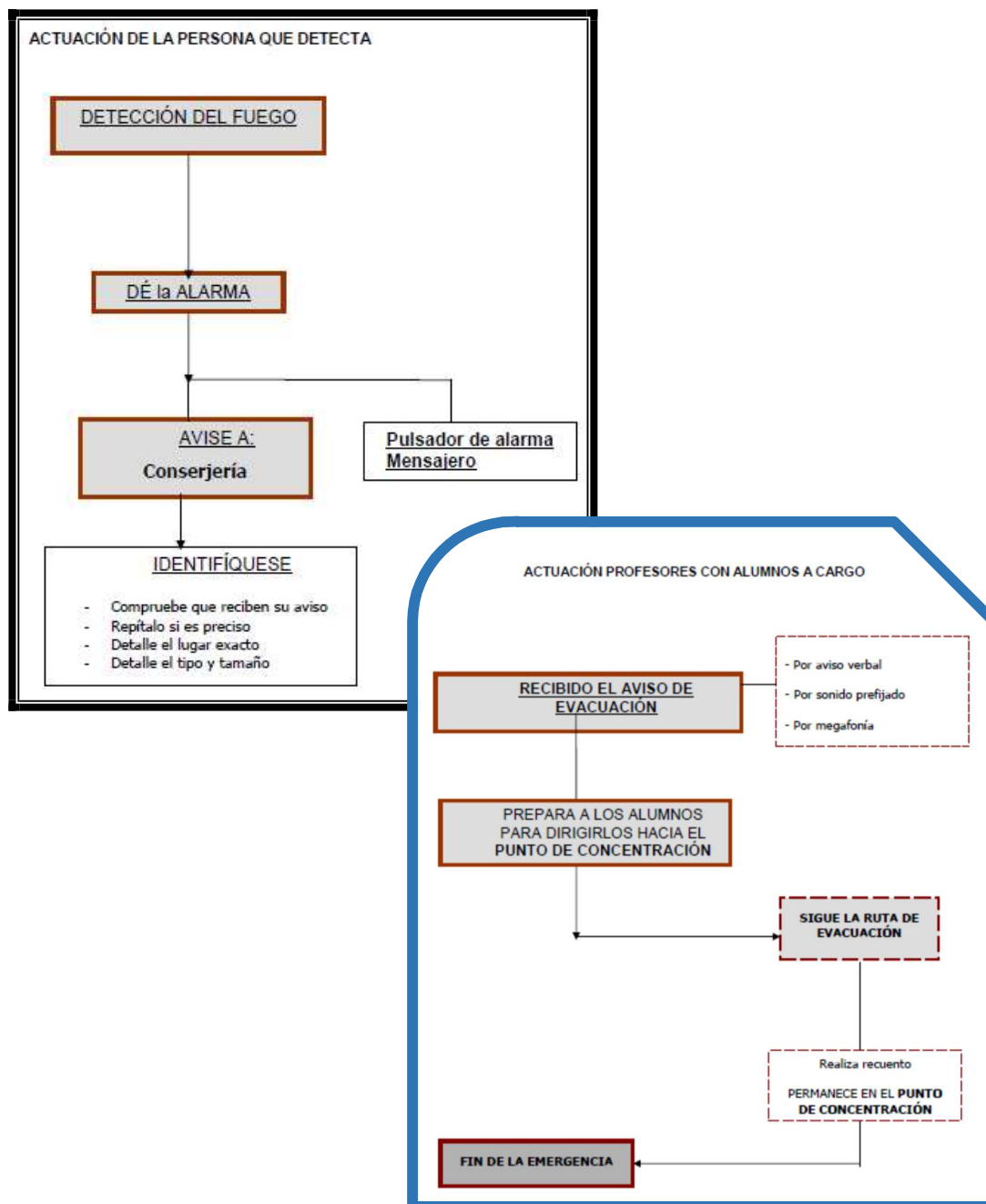


8. Plan de autoprotección

O Plan de autoprotección esta a disposición dos interesados na web do centro , seguindo todo o relativo o recollido no Real Decreto 393/ 2007:

<http://www.edu.xunta.gal/centros/cifpferrolterra/node/1278>

Dentro do procedemento xeral de actuación ante emerxencias do profesorado:



9. Permisos e licenzas

LEI 2/2015, DO 29 DE ABRIL, DO EMPREGO PÚBLICO DE GALICIA

<http://www.xunta.gal/funcion-publica/normativa-xeral>

10. Wifi

O centro dispón de wifi para profesorado e para alumnado.

Para o alumnado a wifi é "Ferrolterra pública" e o contrasinal é ferrolterra2022

Para o profesorado con dispositivo portátil (móbil ou portátil) a wifi ten filtrado MAC e é "Ferrolterra privada". A Clave é F3rr0lt3rr@ e ademais hai que facilitarlle a MAC do equipo que se conecta ao secretario do centro.