

# Castro da Pedra Moura



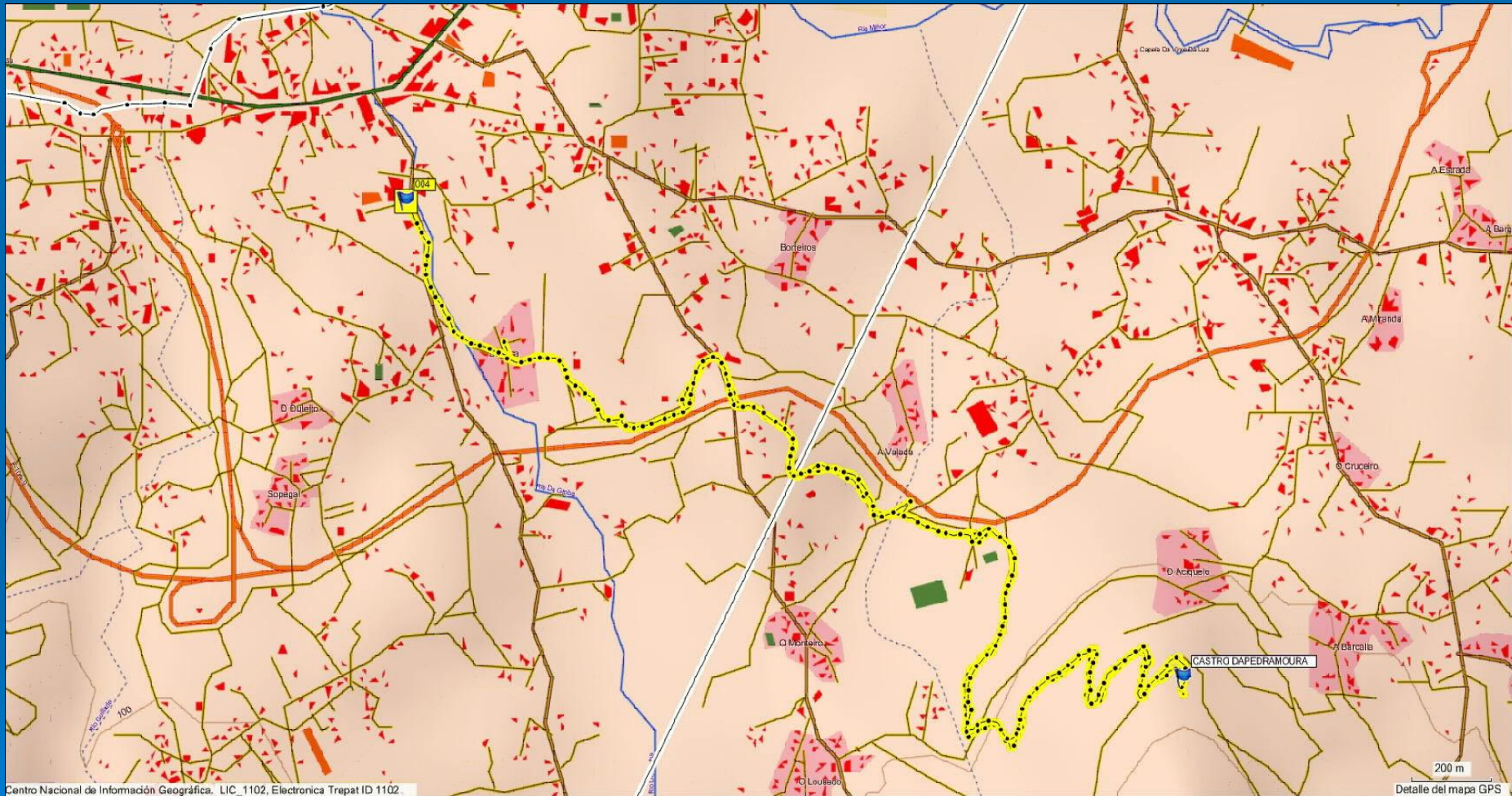
# Camiño en liña recta

The screenshot shows the Google Earth interface with a ruler tool active. A yellow line is drawn across a satellite map of a rural area, connecting two points. The ruler dialog box, titled 'Regla', is open and shows the following data:

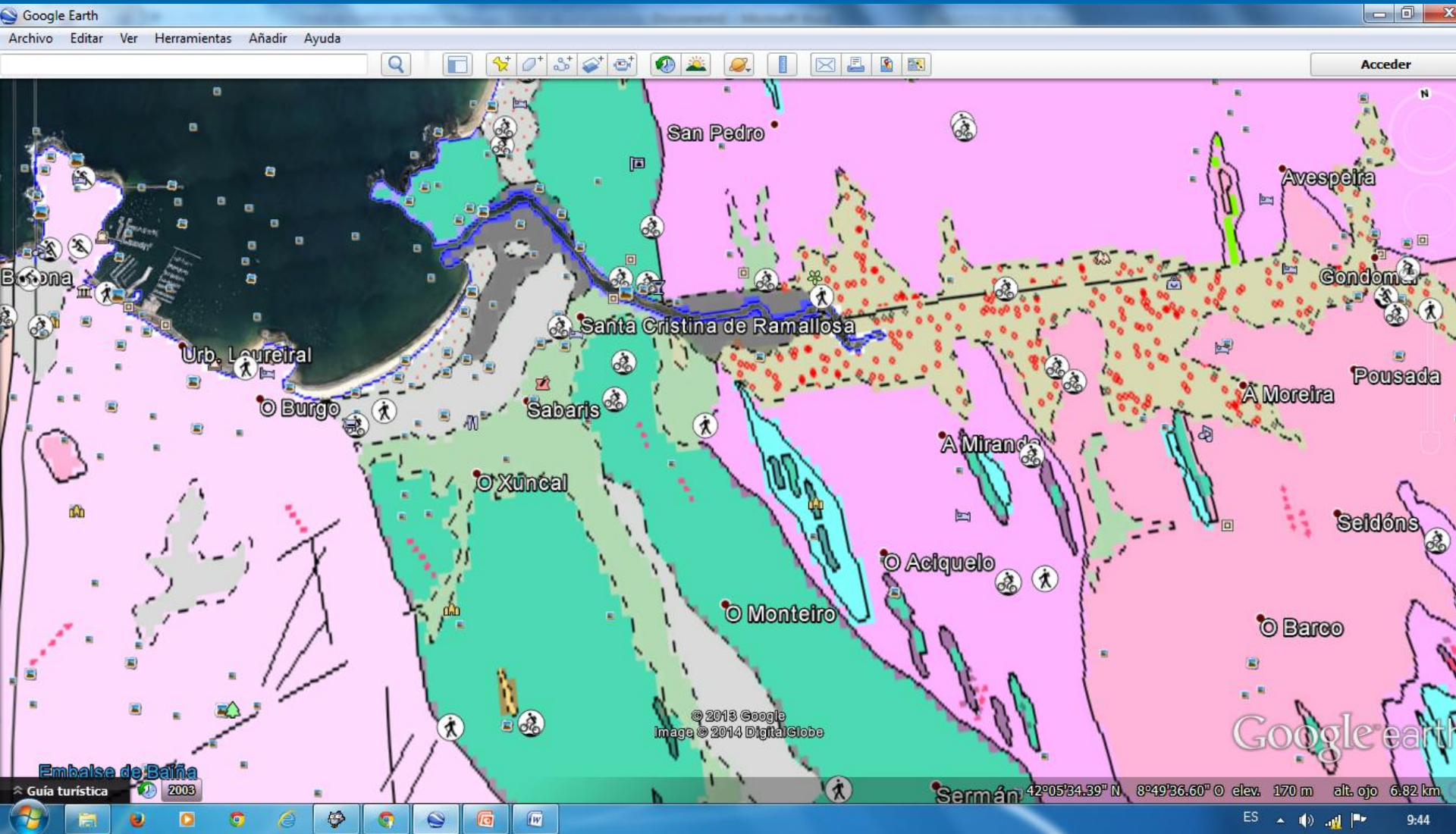
Propiedad	Valor
Longitud del mapa:	2,06 Kilómetros
Distancia en el suelo:	2,07
Dirección:	122,52 grados

The map shows several locations labeled: Xuncal, Outeiro, Monteiro, Aciquelo, and Gondomar e Serra do Galíñeiro. The interface includes a menu bar (Archivo, Editar, Ver, Herramientas, Añadir, Ayuda), a toolbar, and a Windows taskbar at the bottom with various application icons and system information (ES, 9:53).

# Camiño ao Castro da Pedra Moura



# Mapa xeolóxico



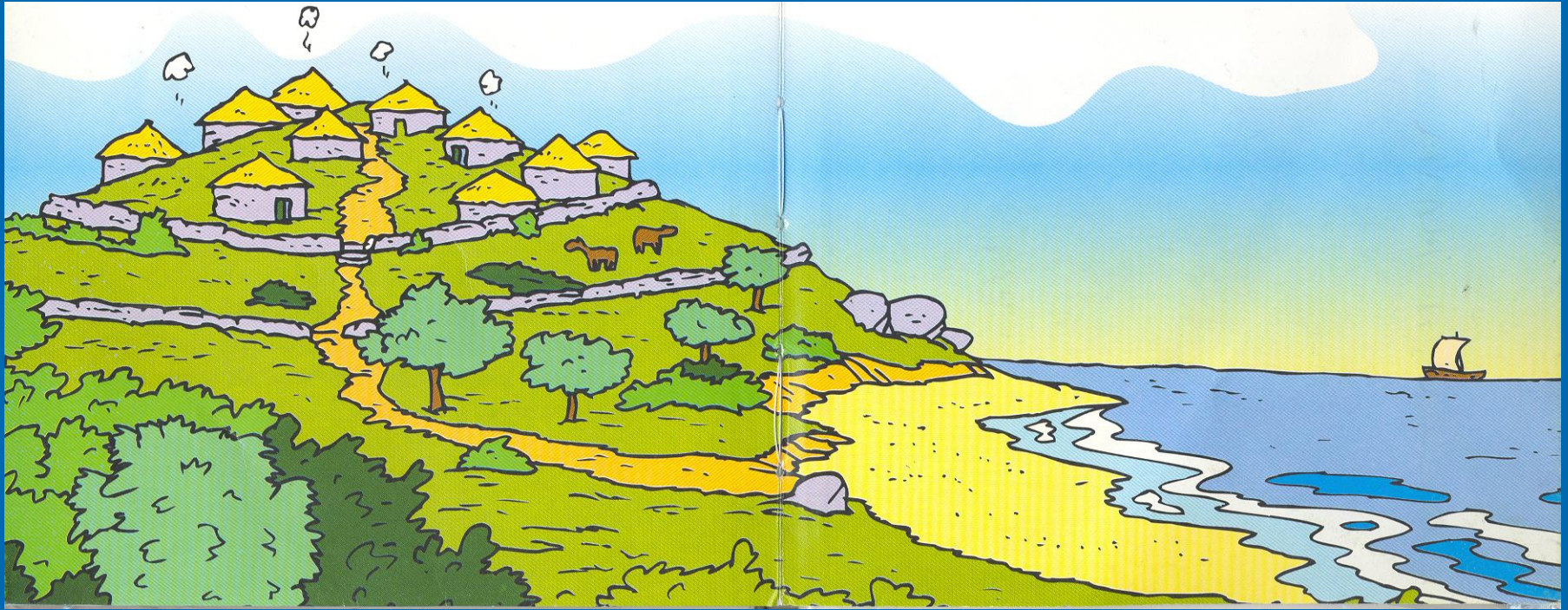
## A CULTURA CASTREXA



Abarcou desde finais da Idade de Bronce ata a romanización (s. VII a.C ó I d.C). A fusión de ambas culturas dará lugar á cultura castrexa romana.

O ámbito xeográfico da cultura castrexa esténdese pola actual Galicia, oeste de Asturias e o norte de Portugal.

A **Cultura Castrexa** recibe este nome polo seu asentamento característico: os poboamentos nos que vivían os pobos galaicos reciben o nome de "castros".



Os castros foron as primeiras aldeas de Galicia (os primeiros foron construídos hai uns 2.700 anos).

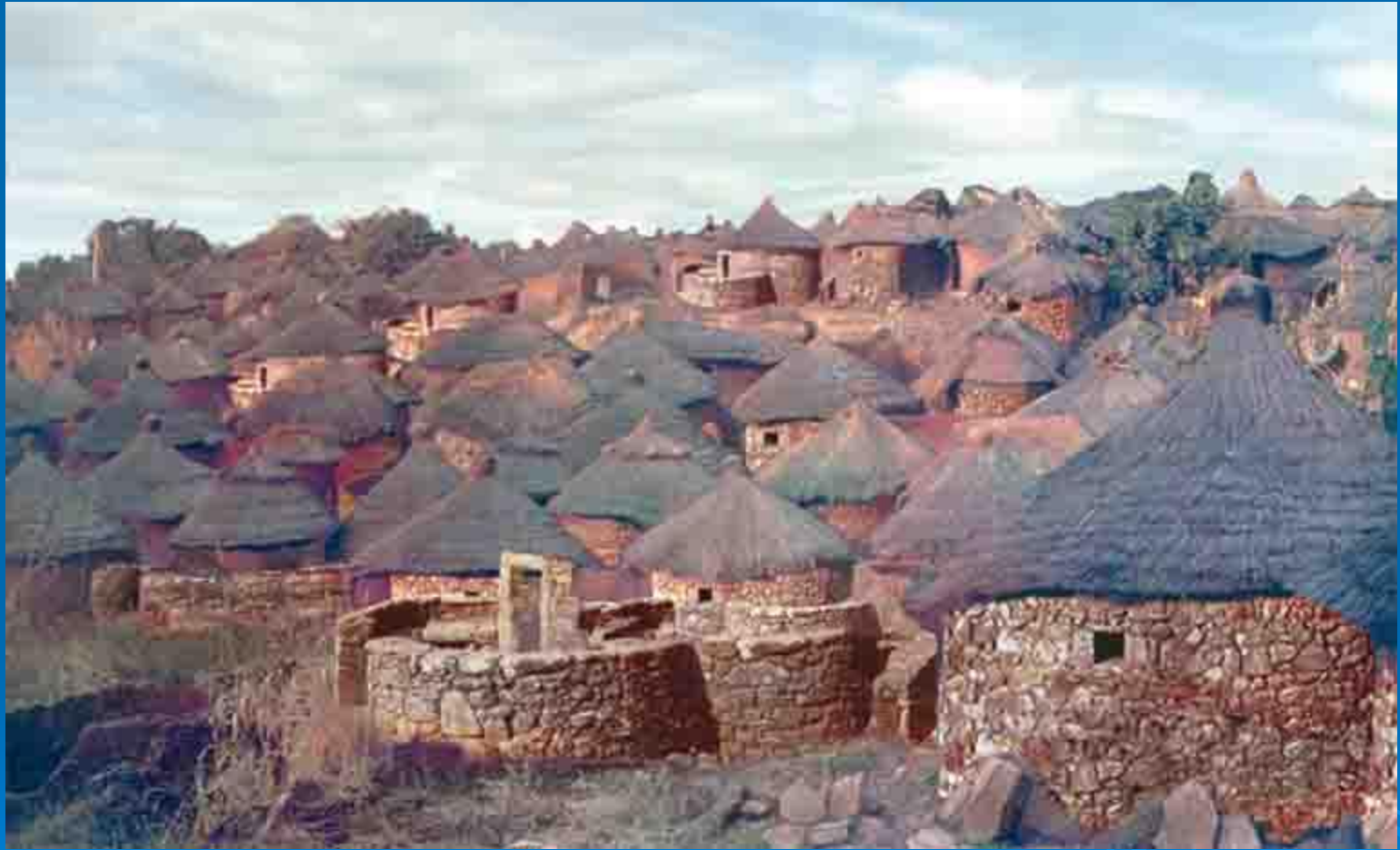
O medio físico no que se desenvolveu esta cultura tiña un clima moi similar ó actual e unha paisaxe cun claro predominio dos bosques de carballos.

Adoitaban estar situados en zonas altas (a maioría dos castros galegos atópanse a unha altura media de 500 metros).

Varias son as razóns que poderían explicar esta ubicación:

- Por ser lugares de fácil defensa, que posibilitaban o control das zonas adxacentes.
- Por ser zonas máis sollosas, e máis fáciles de deforestar e drenar.







As primeiras casas dos castros foron de barro e máis tarde de pedra (con aparello máis ou menos coidado).

Nas vivendas predominaban as de planta curva ou elíptica, aínda que a planta angular tamén está presente en moitas delas.

Os constructores castrexos parecía sentir certa aversión polos ángulos rectos, de aí que os redondeen, incluso en construcións rectangulares.









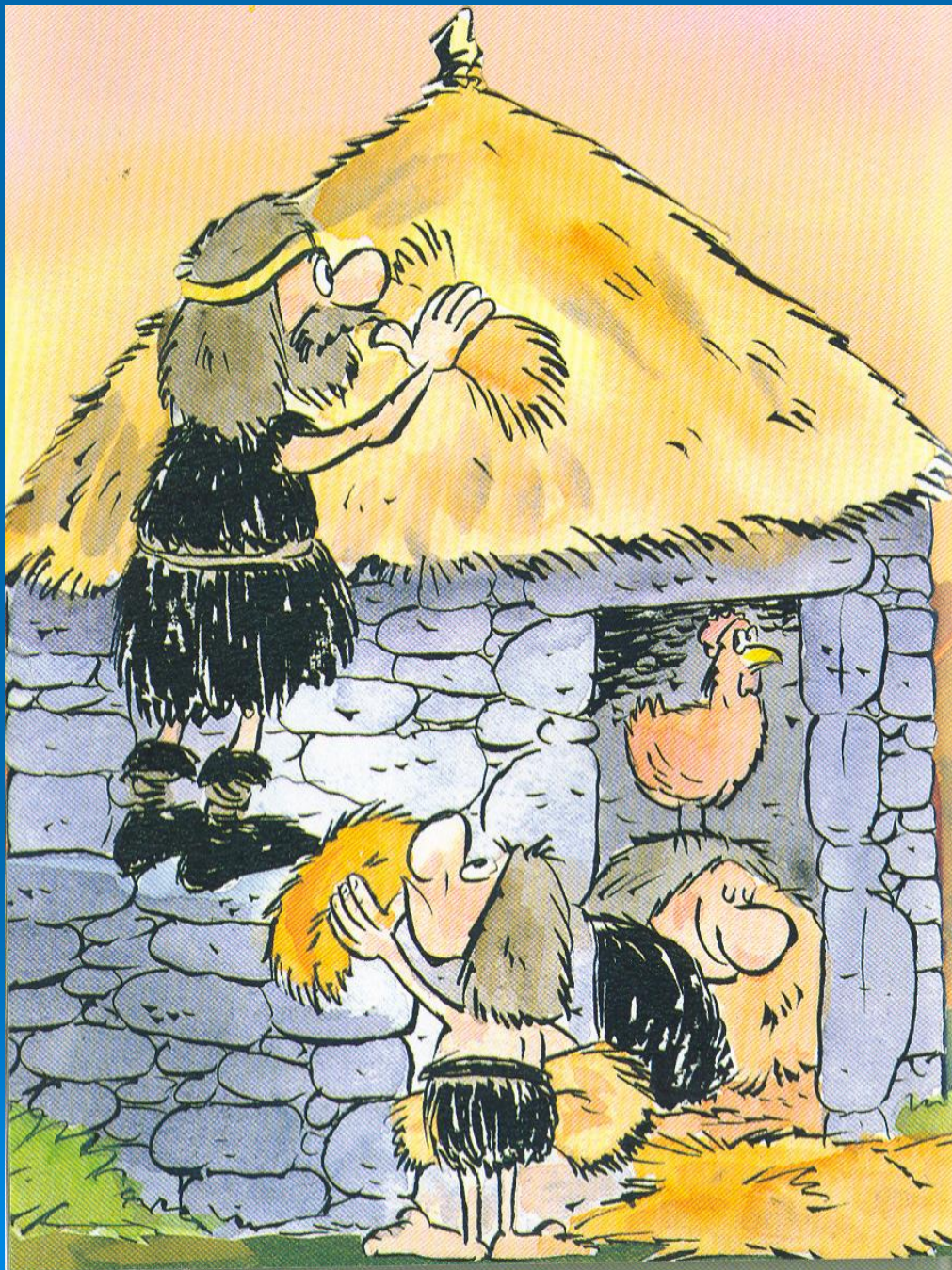












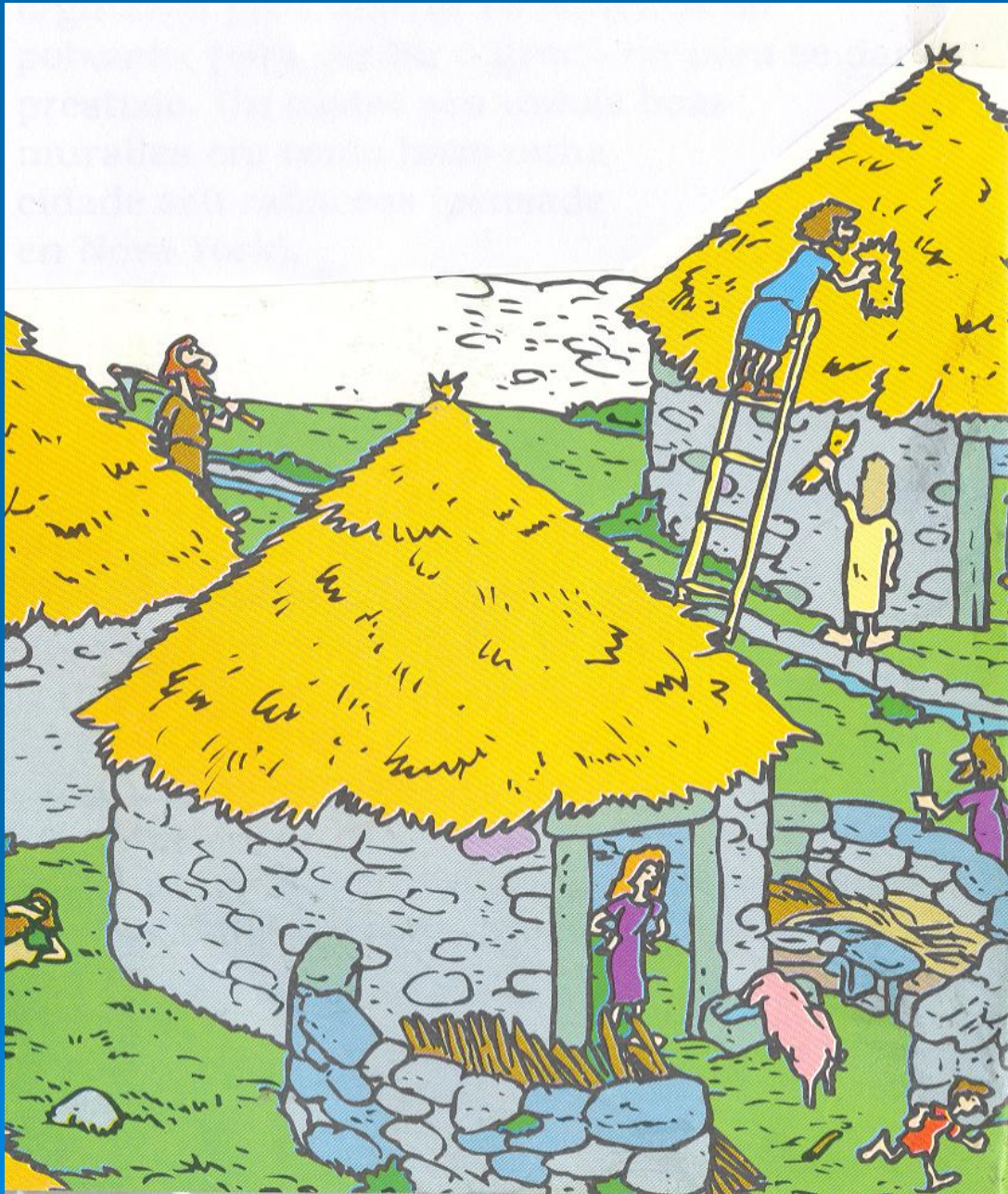
Polo que se refire aos teitos, son de cuberta vexetal (colmo, palla, xestas) formada por mollos trenzados e, nalgúns casos, posiblemente reforzada con barro e cuns contrapesos de pedra para evitar que se levantase co vento.

Posteriormente algunhas casas terán xa verdaderos tellados feitos de lousas e, en contacto cos romanos, con "tegulae" e "imbrices" que só abundan realmente en construcións rectangulares.

Nas vivendas de maior tamaño o teito suxeitase mediante un poste central do que partían un sistema de varas semellantes ás dun paraugas que sostían todo o entramado; estas varas adiantaban a parede e chantábanse no chan, creando en todo o arredor un habitáculo protector polo que se podía andar.

As portas serían de madeira e estaban máis altas ca o nivel das rúas para evitar a entrada da auga. Nalgúns casos, atopáronse dinteis e marcos decorados.

O chan pode ser de terra pisada, de xabre, de barro ou, incluso nalgúns casos, enlousado. Sobre del e no medio da casa estaba o lar, construído con pedras planas ou de barro, moitas das veces debuxado. Do lado da porta adoitábase protexer o lume do vento cunha pedra situada de pé, xunto da que se poñían outras pedras que serven de soporte para os postes nos que se colgaban os útiles para cociñar sobre do lume.

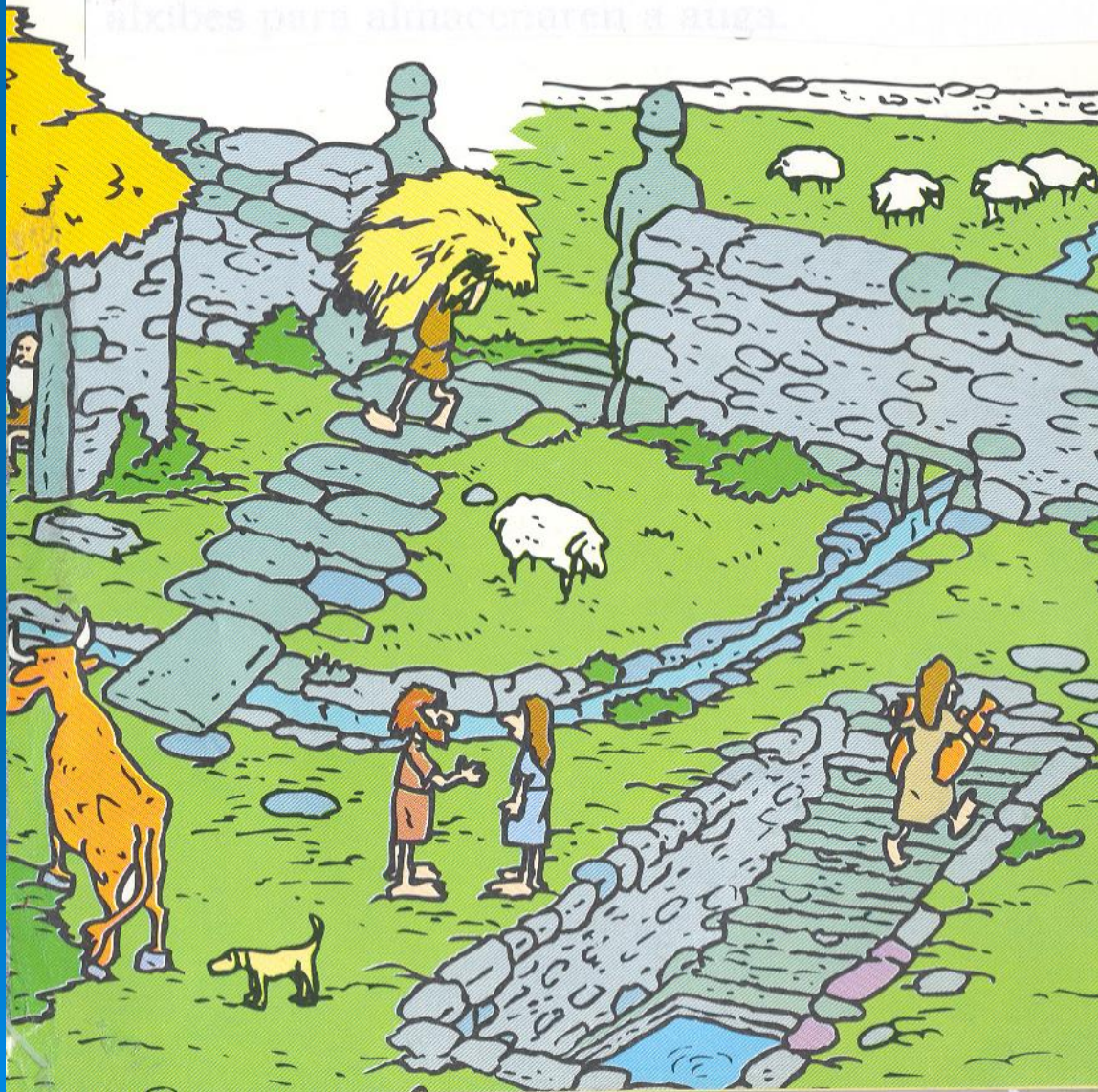


As veces, as casas estaban ampliadas cun vestíbulo no que pode haber un forno e no que seguramente se gardarían algúns animais (a xulgar polos píos de pedra ou grandes cacharros cerámicos semienterrados, que servirían de bebedeiros).



Xa no interior, contemplamos as rúas laxeadas e as casas circulares.

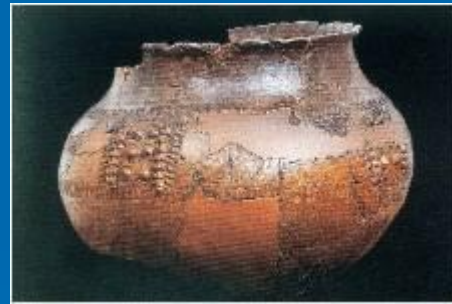
Os castrexos construíron canles para levar a auga da chuva ao exterior do castro e fixeron alxibes para almacenaren a auga.



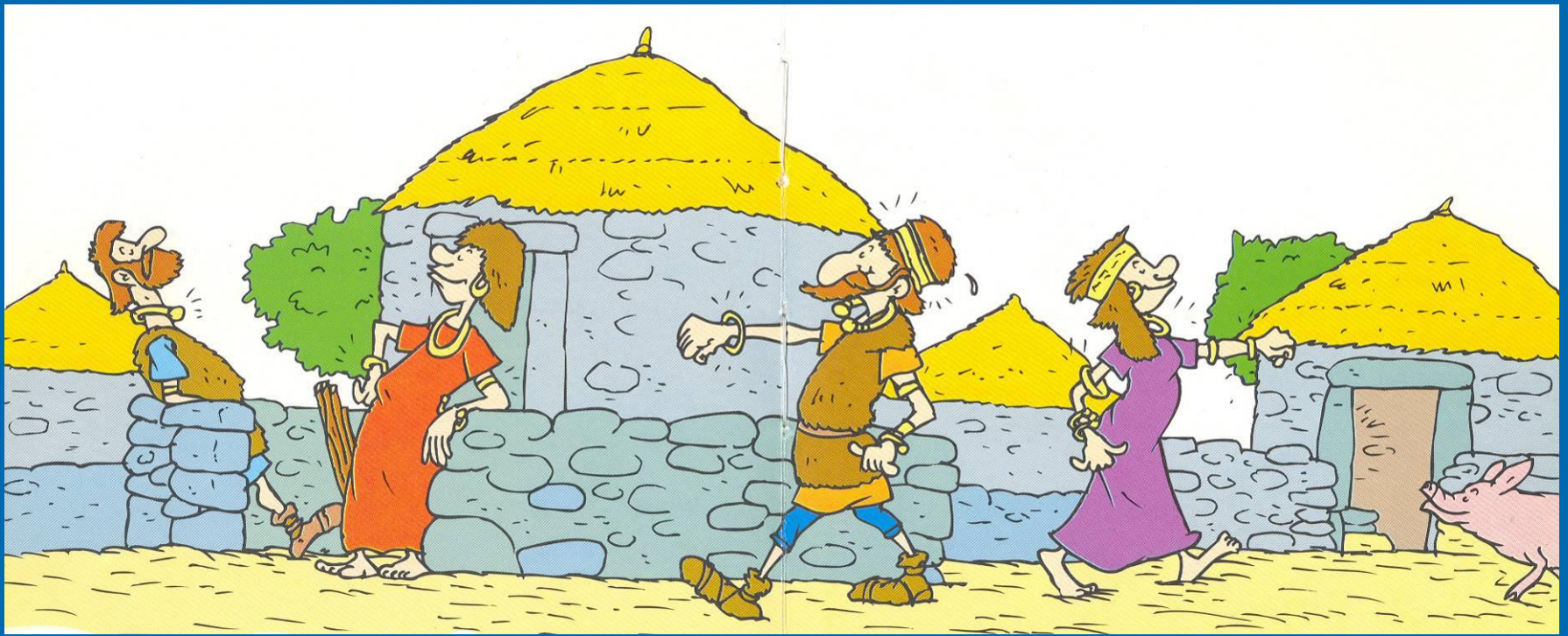
Co paso dos anos, e xa influídos polos romanos, os castrexos construíron canles para levar a auga da chuva ao exterior do castro e fixeron alxibes para almacenaren a auga.





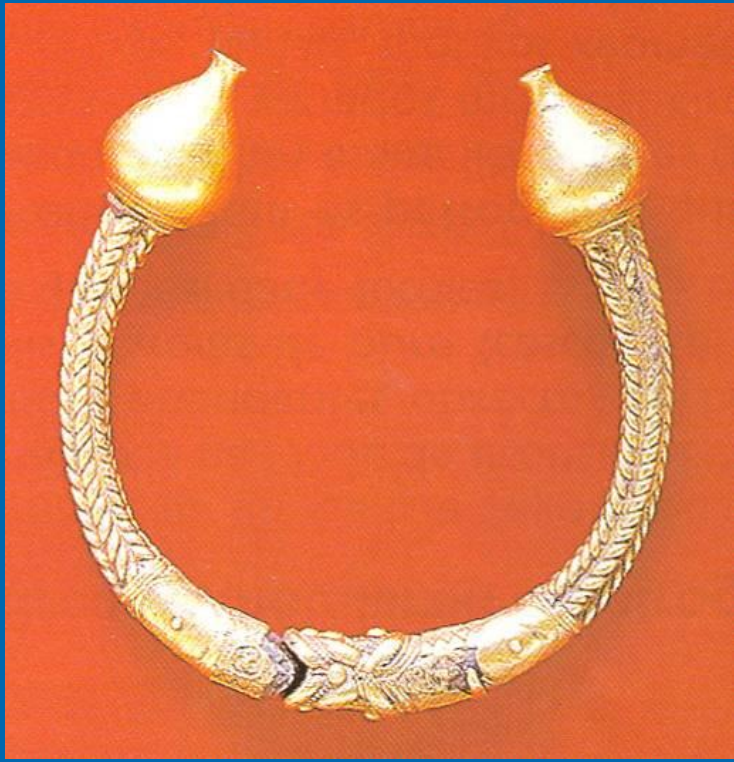




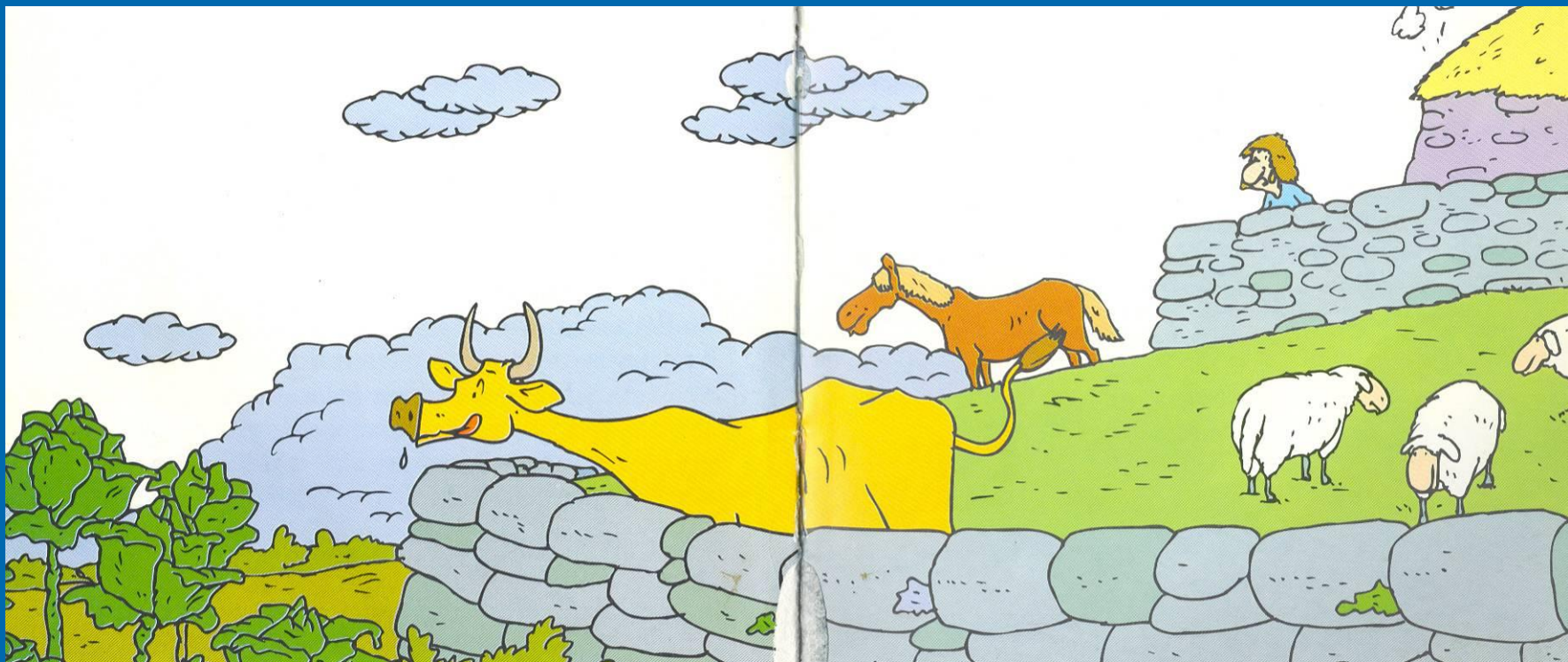


Os castrexos non eran altos e loiros como se pensa, senón máis ben baixotes e morenos. Os homes gastaban barba e bigotes, vestían saias curtas, tabardos de pel de carneiro e polainas nas pernas. As mulleres cubríanse con prendas de pel e túnicas longas ata os pés, e tanto uns como os outros enfeitábanse con alfaiais: torques, fibelas, pendentes, diademas... (moitas destas xoias eran de ouro pola abundancia que había en Galicia deste metal).

Para darse a coñecer dicían primeiro o seu nome e a continuación o do seu castro: ¡Eu son Cadrolioco de Briteiros!







A economía castrexa era principalmente agrícola e gandeira.

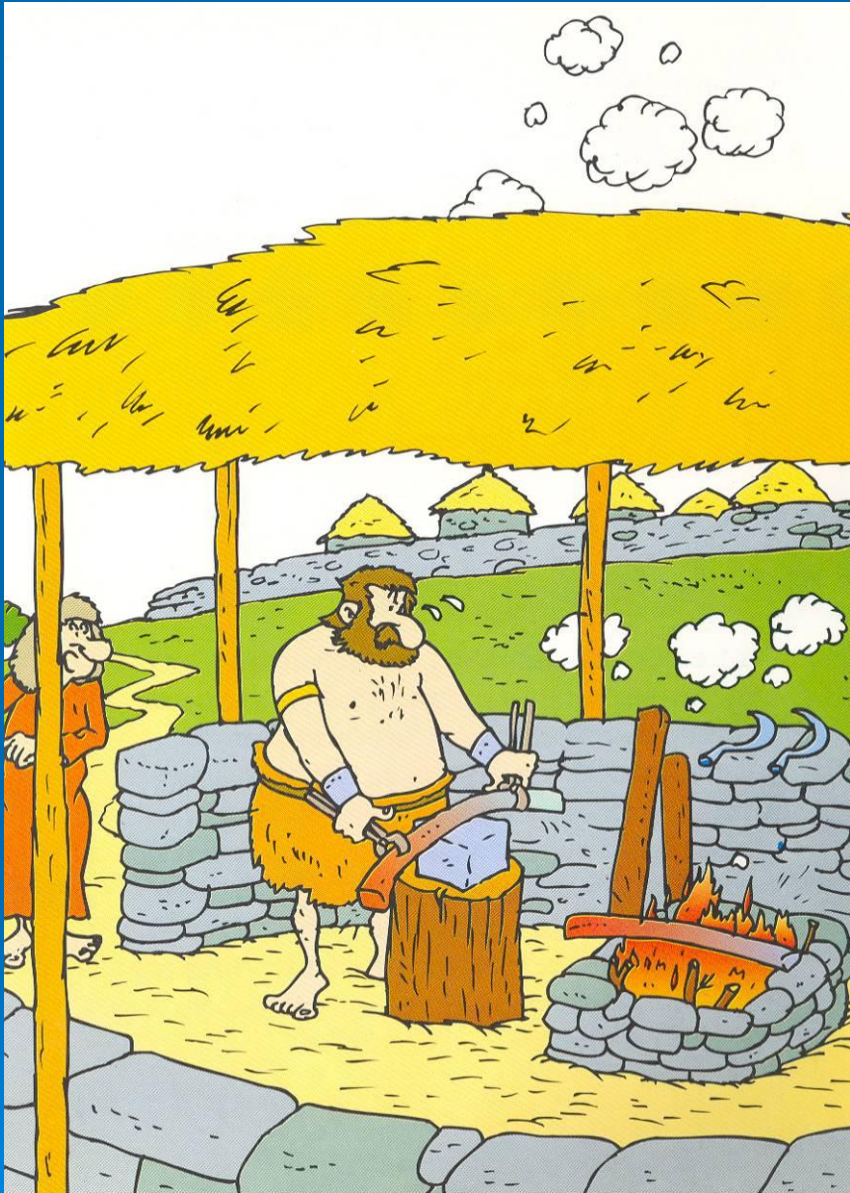
Os campos de cultivo situábanse nos arredores do castro. Primeiro queimaban os matorrais e logo sementaban cereais (como a cebada, o trigo e o millo miúdo), e leguminosas (como as fabas ou os chícharos-).

Ademais recollían landras dos carballos, castañas, abelás, froitas das árbores).

As terras (que normalmente compartían entre todos), traballábanas cunha especie de aixada. Foi despois da chegada dos romanos cando se mellorou o traballo agrícola (novo utillaxe de ferro, arado romano...).

Criaban vacas, porcos, cabras, cabalos, ovellas, galiñas...



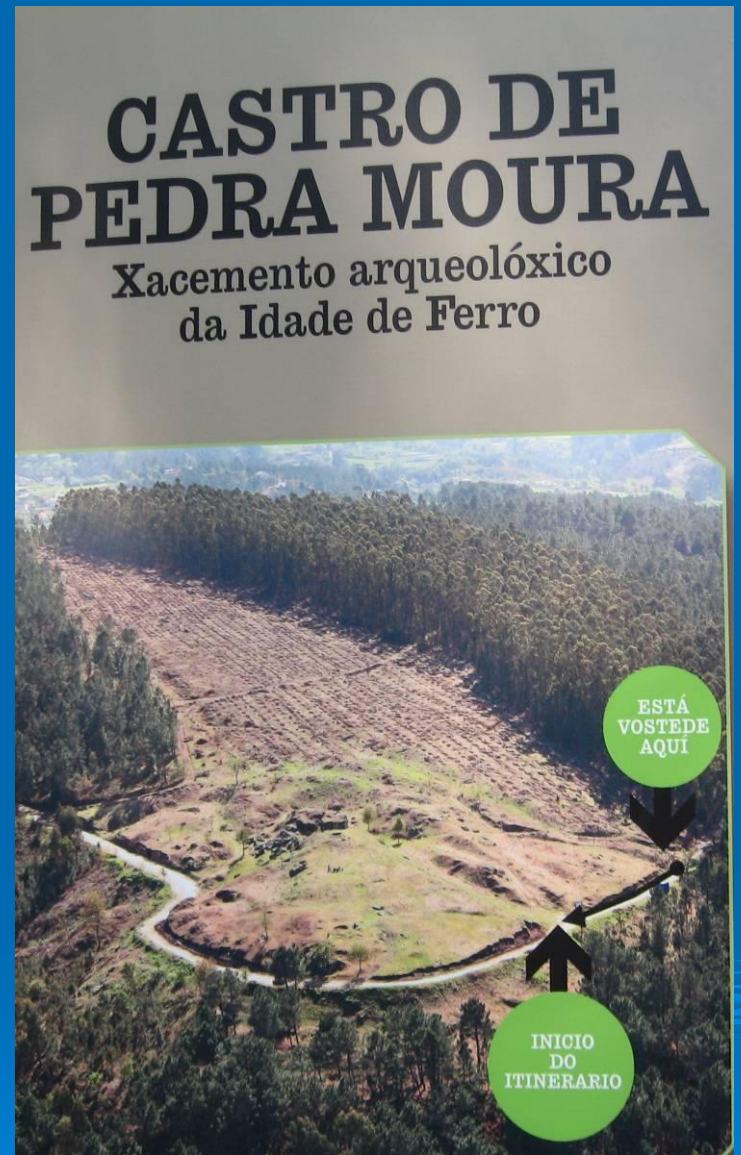


Os habitantes dos castros foron expertos mineiros e metalúrxicos.

Explotaban as minas de ouro, de ferro, de chumbo e de cobre. Cos metais facían utensilios de traballo, armas e adornos.

O material que máis traballaban para facer ferramentas e trebellos era o bronce (que obtiñan mesturando cobre con estaño ou chumbo que sacaban das minas): puntas de lanzas, empuñaduras de puñais, coitelos, agullas...

Ademáis eran auténticos mestres no traballo con metais nobres e na fabricación de alfaias. Os ourives facían maravillas que lucían homes e mulleres: torques, brazaletes, diademas, prendedores para o cabelo, fíbulas, amuletos... Estas xoias (de ouro, prata ou bronce), levaban as veces labrados, debuxos de peixes, de aves acuáticas ou de guerreiros que realzaban aínda máis a súa fermosura.



O Castro da Pedra Moura tivo a súa vida na Idade de Ferro, non se documentaron momentos de época romana.









Destaca polo seu complexo e espectacular sistema defensivo, composto de muralla, foxos e parapetos.



# Sistema Defensivo

- Muralla
- Foxos
- Parapetos



O castro de Pedra Moura atopábase protexido por un complexo sistema defensivo.

O sentido das murallas dos castros non sempre deriva de conflitos territoriais con poboados veciños, senón que servirían para definir un espacio habitado por un grupo con estrutura social. A presenza dunha élite guerreira podería exercer un control sobre a poboación interna do poboado ademais de disuadir dun ataque provinte doutro grupo.

A ubicación do castro nun lugar elevado e pouco accesible facilitaba a defensa do poboado xa que a topografía era un elemento máis de protección. Tamén existían aldeas nos vales e preto do mar.

O aglomerado urbano estaba rodeado por unha serie de profundos foxos. Coa terra extraída dos foxos levantaron parapetos. Ambos elementos dificultaban a achegamento dos inimigos. En Pedra Moura coexisten dous sistemas de muralla.

Por unha parte un muro composto de dúas caras de pedra de bo tamaño recheo de cascote, por outro un parapeto de pedra sostida por muros de contención. Estas murallas terían entre 4 e 5 metros de altura e delimitaban a zona habitada. Nos lugares facilmente accesibles a construción defensiva facíase máis complexa. Un destes reforzos é un posible torreón situado ao SE do recinto.

O sistema defensivo deixa unha pegada na paisaxe

Os vestixios que se poden contemplar na actualidade pertencen ós cimentos e primeiras fiadas dunhas estruturas excavadas polos arqueólogos, que foron construídas e habitadas polos habitantes desta aldea hai máis de dous mil anos.

Unha vez excavadas as estruturas consolidáronse para facilitar a súa conservación e exposición (alteáronse os muros utilizando as pedras orixinais atopadas nos derrubes durante a excavación –unha liña de cor ocre marca o límite entre a parte orixinal e a parte engadida-).









RECREACION DO  
PAVIMENTO INTERIOR

RECREACION DO  
PAVIMENTO EXTERIOR

RECHEO DE ZONA  
ALTERADA

DIFERENCIADOR

No interior do poboado fortificado distribúense as construcións domésticas. A maior parte delas tiñan unha planta circular pero tamén podían ser rectangulares ou ovaladas.

Dispúñanse en terrazas que acondicionaban a forte pendente do terreo para facelo habitable.

Normalmente as vivendas castrexas eran de pedra e estaban cubertas cun teito de palla sustentado sobre un armazón de madeira. As paredes interiores estaba recubertas con lucidos que protexían da humidade e tiñan continuidade nos pavimentos de xabre.

A casa dispuña no seu interior dunha lareira delimitada con pedras, para cociñar e quentarse. Un banco corrido de pedra apegábase á parede interna da casa. O resto dos elementos que conformaban o espacio interior eran de madeira e non chegaron ata nós.





A disposición das diferentes construcións que integran o castro resulta caótica dende o punto de vista urbanístico. A reedificación dunhas casas sobre outras anteriores, a topografía do terreo e a planta curva das edificacións daban ao poboado un aspecto desordenado con moitas casas xuntas e estreitos pasos entre elas.

Non todas as edificacións dun castro son vivendas. Un grupo familiar dispuña ademais da casa, doutras construcións como almacéns, celeiros, fornos e patios formando entre todos unha unidade individualizada.

As construcións excavadas no Castro de Pedra Moura teñen planta circular. No interior das casas documentáronse varios pavimentos de xabre uns sobre outros, como resultado de sucesivas reparacións.

Nunha delas atopáronse restos dun fogar e ocos no piso. O máis pequeno podería ser a base para un poste. O máis grande serviría para almacenar calquera alimento (gran, legumes...).

No exterior os pavimentos eran tamén de xabre ou estaban empedrados. Dalgunhas das casas só se conservan as cimentacións asentadas na rocha.



























## A VIDA COTIÁ:

Os poboadores dos castros eran campesiños que traballaban os terreos en socalcos situados ao redor da aldea, nunha paisaxe moi diferente á actual na que predominan as árbores e o mato, pero con semellanzas á da Galicia actual.

O aproveitamento dos recursos naturais do contorno sería outra fonte de aprovisionamento: a madeira para a construción, quecer as vivendas e cociñar, os froitos silvestres (landras, abelás) para completar a dieta xunto coa pesca e a caza. Nos castros á beira do mar o aproveitamento dos recursos mariños era máis intensivo.

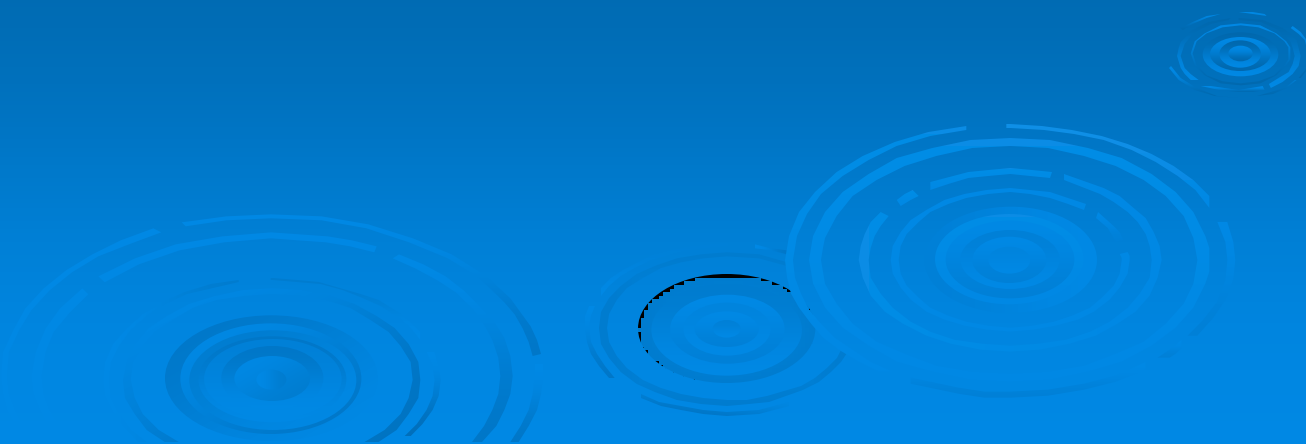
Os habitantes do poboado eran dirixidos por un xefe que mandaría sobre o conxunto das familias nas que habería guerreiros, artesáns e labradores-gandeiros.

Tiñan unha relixión baseada en diferentes deuses relacionados cos camiños, coa guerra, cos montes ou as augas.

Os membros de cada familia realizarían case todos os útiles necesarios para desenvolver a súa vida cotiá: instrumentos de madeira, de cestería e o tecido para as vestimentas.

Tamén habería artesáns especializados que realizarían traballos máis complexos como os ourives e ferreiros. En Pedra Moura atopáronse fragmentos de crisois para a fundición dos metais. Os oleiros realizarían variadas formas de cerámica como olas, xerras e tixolas, moitas veces decoradas con gran variedade de motivos feitos con diferentes técnicas.

A excavación rexistrou elementos para o adorno persoal como doas de vidro ou de sementes para colares e colgantes de bronce.













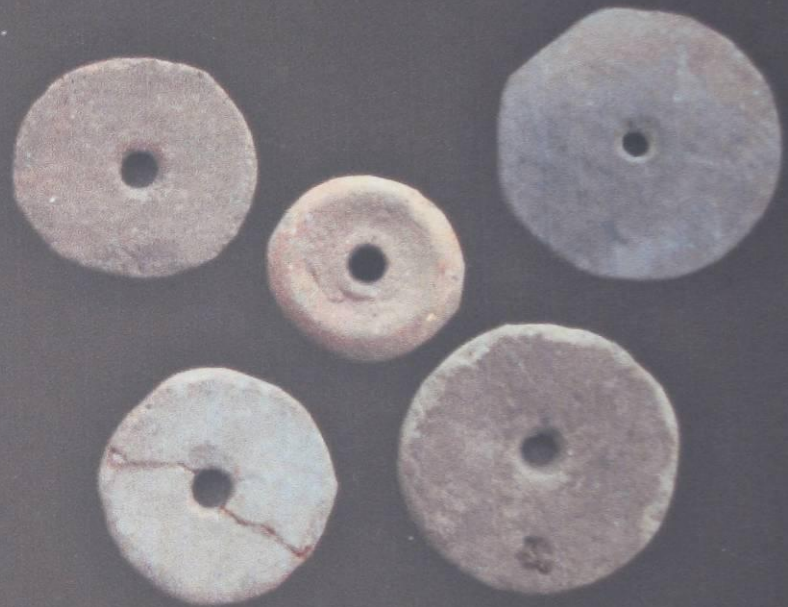
Doas de  
pasta vitrea



Doas de



**Fragmento de  
cerámica decorada**



**Fusaiolas**





**Asa de cerámica  
decorada**



**Ola de cerámica**





























