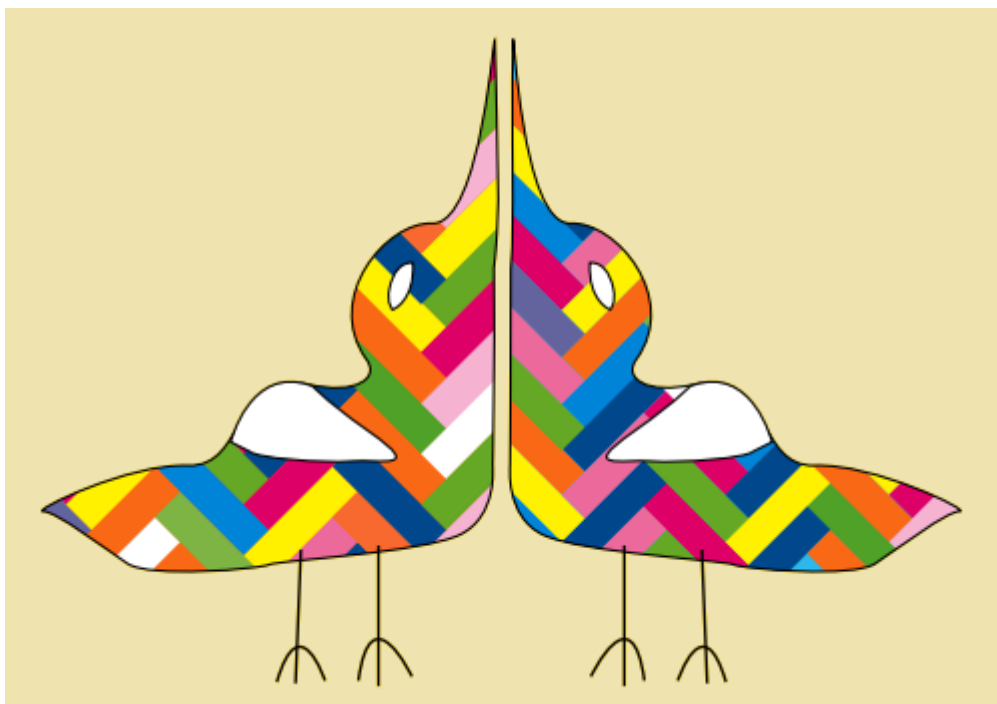


# PLAN DE ACOLLIDA



**Departamento de Orientación  
CEIPP Xosé Fernández López  
Curso 2022 - 2023**

## ÍNDICE

<b>1. INTRODUCCIÓN.....</b>	<b>2</b>
<b>2. OBXECTIVOS.....</b>	<b>3</b>
<b>3. DESENVOLVEMENTO DO PLAN DE ACOLLIDA.....</b>	<b>4</b>
<b>3.1. Alumnado de nova incorporación en Educación Infantil.....</b>	<b>4</b>
<b>3.2. Alumnado de nova incorporación procedente de outros centros.....</b>	<b>8</b>
<b>3.3. Alumnado de distintas contornas culturais.....</b>	<b>10</b>
<b>3.4. Alumnado con NEAE.....</b>	<b>20</b>
<b>3.5. Profesorado de nova incorporación.....</b>	<b>21</b>
<b>4. SEGUIMIENTO E AVALIACIÓN DO PLAN.....</b>	<b>22</b>

## ANEXOS

<b>ANEXO I: Ficha de datos do alumnado estranxeiro.....</b>	<b>I</b>
<b>ANEXO II: Cuestionario para a avaliación do Plan de Acollida.....</b>	<b>III</b>

## 1. INTRODUCCIÓN

Todos os anos se incorporan ao centro novos profesores/as e alumnado de Educación Infantil e Primaria (procedentes doutros colexios ou inmigrantes). Este cambio non é fácil para ningún deles: as persoas teñen que coñecer o novo lugar, facelo propio e establecer vínculos de relación, o cal en ocasións xera ansiedade, malestar e incerteza.

Así pois, o centro terá a responsabilidade de programar e organizar esta incorporación á escola cunha planificación coidada, especial e de atención particular a cadaquén, recoñecendo que a forma de resolver estas primeiras experiencias sociais e educativas terá grande influencia na historia escolar das persoas incorporadas e na súa implicación nesta nova etapa da súa vida.

Neste sentido, o Plan de Acollida, que aparece regulado na *Orde do 22 de xullo de 1997 que desenvolve o Decreto 374/1996 do 17 de outubro polo que se aproba o Regulamento Orgánico das EEI e CEIP*, está deseñado para dar a benvinda ao alumnado e profesorado recén chegado e para que se sintan máis arroupados no momento de cambio.

Atendendo ás diversas situacións que nos encontramos, os destinatarios serán:

- Alumnado da nosa contorna que se escolariza por primeira vez (Educación Infantil), e alumnado que cambia de etapa educativa.
- Alumnado do mesmo entorno procedente doutros centros.
- Alumnado de distintos contornos culturais.
- Profesorado que chega ao centro.

Este programa, por tanto, ten unha dobre finalidade: atender ao alumnado e ás familias e servir de instrumento de traballo que facilite a tarefa do profesorado; coordinando as accións a desenvolver para a acollida satisfactoria; e tendo en conta que algunhas actuacións deberán complementarse con outras recollidas nos diferentes documentos que se desenvolven no centro: Concrecións Curriculares, PXAD, Plan de Orientación, Plan de Acción Titorial, Plan de Convivencia, etc.

Sen esquecer que un dos aspectos máis importantes e prioritarios que debemos atender dende o colexio é a relación ou vínculo afectivo que se vai establecer entre as persoas que chegan novas ao centro e a comunidade que os recibe. As relacións deben ser sempre bidireccionais, interactivas, afectivas, gratificantes e seguras, para que sirvan de aprendizaxe. O ambiente debe presentarse rico en relacións e solidario coas necesidades de todos/as. Pois non deixa de ser un proceso biunívoco, caracterizado pola reciprocidade, onde o contexto mesmo se modifica para acoller, para saír ao encontro.

## 2. OBXECTIVOS

1. Proporcionar unha guía, un instrumento práctico de actuación ao profesorado na acollida de novo alumnado e/ou profesorado.
2. Asumir o deseño e posta en práctica das respostas educativas que precisa o novo alumnado, dun xeito global, como centro.
3. Facilitar o tránsito do fogar ou dunha escola cunhas relacións coñecidas a outro espazo escolar con novos tipos de relación.
4. Establecer liñas de colaboración coas familias, informais e implícitas no período de adaptación.
5. Diminuír a tensión, o medo, a angustia e a ansiedade creados polo cambio de situación, favorecendo a sensación de seguridade, centrándonos no axuste a o medio físico, a unha organización diferente e a un mundo relacional distinto.
6. Facilitar a incorporación, integración e adaptación do alumnado novo ao curso e á escola para o seu correcto desenvolvemento.
7. Favorecer a relación dos nenos/as novos cos seus compañeiros/as.
8. Fomentar actitudes de respecto cara ao alumnado inmigrante e facilitar o proceso da súa integración.
9. Acadar o coñecemento das circunstancias persoais de cada neno/a.
10. Dotar ao centro dun instrumento que posibilite a mellor integración do alumnado na comunidade educativa.
11. Facer participar ao alumnado das normas do centro para previr problemas de conduta.
12. Dar a coñecer ao novo alumnado os diferentes membros da comunidade educativa , así como as instalacións do centro.
13. Dar a coñecer o Plan de Convivencia aos novos membros da comunidade escolar.
14. Difundir entre o novo alumnado as normas de clase e/ou colaborar no seu deseño.
15. Favorecer a súa integración a través de traballos e xogos colaborativos.
16. Dinamizar unha ou dúas actividades puntuais no momento da incorporación ao centro, dende a acción titorial.
17. Facilitar o coñecemento do centro e do seu funcionamento ao novo profesorado, favorecendo a integración na súa dinámica de traballo.
18. Poñer ao alcance do novo profesorado, todos aqueles instrumentos fundamentais para a mellor realización do seu traballo.

### **Referidos ao período de adaptación en Educación Infantil:**

- Establecer criterios, actuacións, e temporalización do período de adaptación, respectando as circunstancias persoais do alumno/a.
- Conseguir que o neno/a asimile con naturalidade a separación do seu medio familiar.
- Brindar un ambiente propicio que permita aos nenos/as sentirse seguros.
- Evitar na medida do posible a sensación de sentirse abandonado.
- Coñecer os espazos da escola e familiarizarse cos obxectos e as distintas dependencias.
- Favorecer as interrelacións de forma paulatina, agradable e sen conflitos.
- Establecer contactos cos pais, para recadar información de cada neno/a, costumes, e intercambiar opinións e formas de participar na vida do centro.

### **3. DESENVOLVEMENTO DO PLAN DE ACOLLIDA**

Para acadar os obxectivos deste programa de acollida, desenvolveranse as seguintes actuacións:

#### **3.1. Alumnado de nova incorporación en Educación Infantil**

As diferentes ordes que regulan a Educación Infantil establecen a necesidade de elaborar un plan de acción que planifique a incorporación dos nenos e nenas escolares ao centro, e teña en conta aspectos como: a colaboración e participación das familias; a flexibilización do calendario e horario para os novos escolares; a realización de actividades encamiñadas a unha mellor adaptación; e a agrupación flexible do alumnado.

Este programa de adaptación ao centro é obrigatorio para o alumnado de tres anos. Pero tamén para alumnado de catro ou cinco anos que se incorpore ao centro.

As fases xerais no primeiro curso do segundo ciclo de EI son as seguintes:

##### **a. Na matriculación e primeira toma de contacto das familias coa escola:**

O equipo directivo recibirá ás familias durante a matriculación, realizando unha función informativa básica acerca da escola e respondendo ás preguntas que se susciten. Anticipaselles que no mes de xuño, antes do remate das clases, serán convocadas a unha primeira xuntanza co profesorado (sen a presenza dos nenos e nenas) para coñecer a escola e todo o relativo ao proceso de incorporación destes. Nesta reunión participan o director, as futuras titoras/es, a orientadora e o/a presidente da ANPA.

Con anterioridade, decidirse a adscrición de cada neno/a ás aulas, seguindo o criterio da orde alfabética. Este criterio poderase alterar no caso de irmáns xemelgos,

se se considera adecuado adscribilos a aulas separadas.

b. Durante a 1ª quincena de xuño:

O equipo docente de Educación Infantil analizará os datos do novo alumnado admitido.

Se houberse alumnado con NEAE o Departamento de Orientación terá un primeiro contacto coas familias para recadar información sobre o mesmo. Posteriormente determinaranse, se fose o caso, as actuacións pertinentes.

c. Durante a segunda quincena de xuño:

O equipo de Educación Infantil fará unha xuntanza informativa xeral coas familias. Sobre todo, é importante que os pais e nais reciban nesta primeira reunión todas as informacións prácticas relativas á vida da escola e á permanencia nela do seu fillo ou filla, facéndose conscientes da necesidade de colaboración. Algúns puntos que se poden tratar nesta primeira reunión son:

- Información sobre o centro: expoñer as liñas básicas do Proxecto Educativo, describir as instalacións das que dispoñemos e a súa utilización en Educación Infantil, informar sobre o profesorado especialista co que contamos (que en Infantil comezará a entrar en aula na última semana de setembro ou primeira semana de outubro), explicar os horarios de clase e recreos (distribución do tempo, actividades...), dar a coñecer os servizos do centro (actividades extraescolares, ANPA e concello, Plan Madruga, comedor escolar...).
- Información sobre as normas do colexio: é necesario traer roupa cómoda, mandilón abotoado por diante, bolsa da merenda, puntualidade na entrada e na recollida dos nenos/as, actuación das titoras/as cando un neno/a fai pis (múdase) ou caca (chámase a casa para que o veñan buscar), ou cando un neno/a se atopa mal (chámase a casa).
- Xustificación e explicación do período de adaptación, presentando a forma en que se planificará a entrada graduada e cal será o horario. Normalmente, os nenos e nenas agrúpanse en pequenos grupos (4-5 alumnos/as). Cada día acude ao centro un deses grupos, ata completar o ciclo. Cando todos os nenos/as asistiron unha vez á escola, amplíase o tamaño do grupo, coa metade dos nenos/as de outro (6-7 alumnos/as), que volven vir á escola ata que se completa novamente o ciclo. E finalmente xa se incorpora conxuntamente todo o grupo clase. Este proceso adoita prolongarse 10 días. Ademais, no mes de setembro, o horario tamén se vai ampliando paulatinamente. Na primeira semana de clase, cando o alumnado se incorpora ao centro, asisten dúas horas (de 10 a 12), de tal xeito que están un tempo na aula e outro tempo no recreo, coincidindo cos outro alumnado do centro. Na segunda semana asisten tres horas (de 9 a 12 ou de 10 a 13); e van incrementando

o tempo ata chegar na última semana de setembro ás cinco horas comúns ao resto do alumnado (de 8:50 a 13:50 horas). En canto aos tempos de recreos, durante o mes de setembro os titores/as de 3 anos acompañan sempre ao alumnado para facilitar a adaptación.

- Reflexión sobre a importancia de preparar ao alumnado no verán, con pautas prácticas e hábitos que reforcen a súa autonomía (en alimentación, vestido, aseo e control de esfínteres) e reduzan o apego. Por exemplo: facendo que pasen períodos curtos de tempo con outros familiares ou amigos/as, deixando que fagan cousas por si sós, axudándolles a que establezan relación con novos nenos e nenas no parque ou na praia, adaptándoos antes ao seu novo horario..
- Exposición das posibles respostas dos nenos e nenas ante á entrada na escola, en canto a alteracións de comportamento e como actuar ante tales condutas. Informando de que no caso de que algún alumno/a manifeste unha reacción de rexeitamento moi forte, o titor/a pode recomendar a asistencia en máis días dos previstos inicialmente.
- Recomendacións de cara á entrada do neno ou nena na escola: transmitirles seguridade, confianza e tranquilidade; falarlles positivamente da escola; anticiparlles as normas e espazos que se van a atopar; darlles autonomía en hábitos (control de esfínteres, baño/aseo, vestido, alimentación, tempos de sono...); fomentar a convivencia cos iguais (compartindo espazo e materiais); establecer horarios e ritmos de traballo; favorecer a linguaxe (con conversas, contos, fala correcta...), etc. É dicir, tratar de manter unha actitude non proteccionista, que transmita unha imaxe real da escola.
- Información sobre as entrevistas que se realizarán no mes de setembro para recadar información significativa.
- Invitación aos pais e ás nais a expresar as súas dúbidas, inquedanzas e iniciativas.
- Invitación a unha visita do alumnado ao centro. É conveniente que as nenas e nenos acudan ao centro para ter os primeiros contactos co grupo, materiais, espazos, profesorado, persoal laboral e alumnado dende a proximidade tranquilizadora do familiar que o acompaña. Para que a nena ou neno estableza un primeiro contacto coa escola, invítase aos futuros alumnos/as que veñan visitar as aulas de infantil de 3 anos, establecendo quendas nuns días e horas determinados da penúltima semana de curso, para non interromper o desenvolvemento das clases.
- Entrega de documentación. Cada pai/nai recibe nesta xuntanza un díptico cun resumo das recomendacións propostas, no que vai rexistrado o día e a hora na que ten que vir o seu fillo/a. Entrégase así mesmo a documentación que teñen que cubrir para formalizar a matrícula e a relación de material que o neno/a vai necesitar.

d. Durante a primeira quincena de setembro:

O equipo docente de Educación Infantil estudará a realidade do novo alumnado matriculado a través da entrevista persoal ás familias, co obxecto de recompilar datos sobre cada alumno e alumna.

No mes de setembro a titora manterá unha entrevista individual cos pais de cada alumno e alumna. Procuraranse facer ás 12, coincidindo cos días nos que lle toca asistir á escola ao seu fillo/a.

Algúns consideracións xerais sobre dita entrevista son:

- Manter unha conversa de carácter aberto, participativa, sen preguntas pechadas. Trátase de recoller e devolver información. As anotacións realizaranse unha vez rematada a entrevista.
- Recóllese información sobre: a familia (persoas que conviven na casa, nomes de familiares significativos para o neno/a, nomes e idades dos irmáns, persoas que se encargan máis do neno/a...); hábitos (tipo de comida que toma habitualmente, alerxias, autonomía...); sono (se dispón de habitación individual ou compartida, se ten televisión na habitación, se durme sesta, costumes para durmir...); baño (en canto ao aseo persoal das mans, control de esfínteres...); sociabilidade (tipo de persoas coas que está habitualmente, amigos persoais, xoguetes preferidos, asistencia previa a escola infantil de primeiro ciclo, etc.); motricidade; linguaxe (lingua empregada, fala do neno/a, linguaxe dos adultos cara o discente, etc.).

e. Durante a segunda quincena de setembro:

Con toda a información, o Equipo de Infantil decidirá o momento da incorporación de cada neno e nena establecendo os agrupamentos e horarios para a entrada graduada, tendo en conta a presenza daqueles nenos/as que manteñan relación de amizade, veciñanza ou familiaridade, a data de nacemento e a experiencia previa ou non no primeiro ciclo de infantil.

O alumnado de continuidade no centro virá dende o primeiro día en xornada completa. Tal como comentamos, a incorporación das nenas e nenos novos ás aulas realizarase en grupos reducidos, segundo determine o equipo docente de Educación Infantil. Aínda que, a partir do mes de outubro como máximo, as actuacións serán as ordinarias.

Algúns actividades que se poden levar a cabo neste período son: xogos de presentación (que implique actuar cos outros nenas/os), festa de recibimento, contos, cancións, presentación da mascota, representación con títeres, traballo das normas, uso de materiais manipulativos, etc.



f. **Avaliación inicial:**

Por último, durante o primeiro trimestre do curso, as titoras, en colaboración coa orientadora, cobren unha ficha rexistro de observación individualizada de cada alumno/a, con datos do desenvolvemento psicomotor, da linguaxe e da socialización. Como norma xeral, considerarase que un neno/a séntese ben acollido e adaptado á nova situación cando é capaz de intercambiar experiencias, relacionarse en diferentes ambientes, deixase axudar, manifesta afecto e rexeitamento, é cada vez máis independente, movese libremente polo espazo, xoga cos demais, goza das actividades, etc.

g. **A avaliación deste “período de adaptación” debe recoller entre outros aspectos os vencellados a:**

- Consecución de obxectivos co alumnado: valorar o seu grado de adaptación, analizando diferentes manifestacións (ansiedades, medos, control de esfínteres, utilización de espazos, interaccións co grupo e os adultos, comportamentos, actitudes, habilidades, destrezas e outras incidencias que foran salientables ao longo do proceso de adaptación).
- Realización das entrevistas individuais.

### **3.2. Alumnado de nova incorporación procedente de outros centros**

a. **No momento da solicitude de admisión e/ou matrícula:**

O primeiro contacto do alumno/a co centro adoita darse no acto de solicitude de praza. Neste primeiro intre, ao formalizar a matrícula, o equipo directivo informará ás familias acerca da escola e as normas xerais de funcionamento: horarios, espazos (biblioteca, ximnasio, informática, música...), actividades complementarias e extraescolares, relacións cos pais... Esta información proporciónase a nivel oral e acompáñase dun boletín informativo.

Igualmente será importante a visita ás dependencias do centro da familia e o alumno/a. Os nenos e nenas deben visitar o colexio acompañados dalgún membro da familia para ter os primeiros contactos co grupo, materiais, espazos do centro, profesorado, persoal laboral e alumnado.

Realizada esta solicitude, decidírase a adscrición do neno/a á aula correspondente (no caso de que xa está comezado o curso) e informarase ao titor/a da data de incorporación do novo alumno/a.

O secretario/a do centro recadará con prontitude o historial académico do alumno/a, que debe incluír un informe de avaliación individualizado de final de ciclo ou un informe persoal por traslado. Este historial poñerase a disposición do titor/a tan pronto como se reciba no centro.

b. No momento de incorporación ás clases:

O titor/a será o encargado de informar ao profesorado especialista que lle imparte clase e programará as medidas de acollemento previstas neste Plan. En ningún caso se levará a un alumno/a ante un profesor/a sen telo previamente informado, coa suficiente antelación.

É labor do titor/a procurar a integración do novo alumno/a no centro, tanto nos períodos nos que está na aula, como nos momentos de recreo, coidando en todo momento o acollemento por parte dos seus compañeiros/as.

Basicamente, os primeiros días deberán servir para un coñecemento mutuo entre todos os membros da clase e das instalacións do centro, así como normas, costumes e adecuación á nova situación.

Dentro das actividades de coñecemento mutuo que se programen para estes primeiros días, é conveniente utilizar o xogo como eixo central das actividades, tanto no patio como na aula nas distintas áreas de coñecemento, e a proposta de traballos de execución grupal dentro da aula.

c. Se o alumno/a se incorpora ao centro a principio de curso:

Para facilitar a súa integración no grupo clase, o titor/a realizará actividades de presentación dos espazos do centro e das distintas dependencias (dirección, conserxería, secretaría, sala de profesores, aula de inglés, biblioteca, ximnasio, aula de música, aula de plástica...) conxuntamente con todos os nenos/as da clase.

Repetiranse para todo o grupo as normas xerais de funcionamento do centro: convivencia, biblioteca en horario lectivo e exterior, servizo de préstamo, recreos, delegados de clase, utilización dos baños, xustificación de faltas, relación coas familias, actividades extraescolares...

O titor/a realizará a avaliación inicial establecida para todo o grupo-clase.

d. Se o alumno/a novo, se incorpora unha vez empezado o curso:

A presentación dos espazos do colexio pode facerse titorizado por dous ou tres compañeiros/as. Durante os primeiros días, os compañeiros/as pódense encargar, de forma rotativa, de acompañar ao novo alumno/a nos tempos de descanso e nos cambios de clase para facilitar a adaptación á nova contorna escolar. Pois este sistema de titorización entre iguais pode ser un bo instrumento para a incorporación do novo neno/a á dinámica de traballo na aula e aos tempos de recreo.

Cando se da este caso de incorporación de un alumno/a unha vez comezado o curso, o titor/a realizará unha avaliación individualizada do neno/a, sen que isto implique a realización de controis ou exames.

O Departamento de Orientación colaborará co profesorado na avaliación inicial do alumnado, tanto a nivel grupal como individual.

En calquera caso, será importante a realización por parte do titor/a dunha entrevista individual á familia para a obtención de datos individuais.

### 3.3. Alumnado de distintas contornas culturais

A incorporación de alumnado inmigrante ao centro en calquera momento do curso escolar e as singulares características e necesidades destes nenos/as fan necesario dedicarlles un espazo especial dentro do noso Plan de Acollida.

Mais a finalidade do acollemento ao alumnado procedente de distintas contornas culturais é a mesma que a referida ao alumnado procedente da mesma contorna: facilitar a súa integración no grupo clase e no centro.

Así pois, os aspectos xerais propostos no apartado anterior están presentes nas actuacións previstas para este alumnado:

- Información a familia sobre o colexio.
- Utilización dos primeiros días para un coñecemento mutuo entre todos os membros da clase e do funcionamento do centro.
- Papel do titor/a na procura da integración do novo alumno/a no colexio nos tempos na aula e no recreo.
- Coñecemento das distintas culturas que conviven no ámbito escolar e social, nun plano de igualdade. Con actividades como: recollida de información sobre o país de orixe do alumnado, realización de obradoiros interculturais, representación das diferentes culturas nas celebracións da escola, etc.

Non obstante, este alumnado e as súas familias requiren un grado máis de sensibilización e atención, se temos en conta que a chegada ao centro educativo supón para un alumno/a inmigrante un duro impacto psicolóxico ao ter que enfrontarse a unha situación nova e a unha contorna moi diferente ao seu, da que descoñece case todo: en moitos casos a lingua, os seus compañeiros/as de clase, as regras propias do centro, o tipo de actividade escolar, etc. E todo iso nun momento persoal difícil, ao estar vivindo simultaneamente a perda de todo o que lle era querido ata ese momento. Esta situación agrávase cando a súa competencia académica é inferior á dos seus novos compañeiros/as.

Así, este alumnado enfróntanse frecuentemente con dificultades como:

- Utilización na súa vida cotiá e en todo o proceso de ensino-aprendizaxe dunha lingua diferente á lingua materna.
- Diversos referentes culturais: o que atopa na casa e o que lle ofrece a escola, que adoitan obedecer a dúas concepcións distintas de vivir e de actuar. Neste senso, é importante que non se produza unha forte disgregación destes referentes. Para o que deben percibir que se lle da a importancia que merece a súa lingua e cultura de orixe. Pois ningún alumno/a poderá encontrarlle sentido a un centro educativo no que

non hai resonancia do seu contexto familiar ou recoñecemento explícito aos valores da súa lingua e da súa cultura.

- Diferentes niveis académicos: con frecuencia presentan un considerable desfase curricular en relación ao alumnado español da súa idade.
- Dificultades de adaptación ao novo lugar de residencia que condicionan a socialización. Este alumnado, en ocasións, non ten amizades coas que tratar ou fano sempre con nenos/as da súa propia nacionalidade.

Unha boa acollida para o alumnado que se incorpora por vez primeira supón ofrecer un espazo para o seu desenvolvemento persoal, cultural e social, debendo o centro adaptar e sistematizar a súa resposta educativa tras unha reflexión conxunta por parte de todo o profesorado. Algúns aspectos importantes serán:

a. Sensibilización da comunidade educativa nunha educación intercultural:

O Plan de Acollda afecta a toda a comunidade educativa e non só ao alumnado que se incorpora. Será necesario potenciar competencias interculturais a fin de desterrar estereotipos e prexuízos que condicionan a nosa actitude e a dos demais e desenvolver actitudes e habilidades para a interacción e o intercambio (de normas, de valores, crenzas e estilos) para chegar á convivencia no marco duns valores esenciais compartidos. Este labor levarase a cabo con:

- O alumnado: a través da titoría e de todas as áreas do currículo. Por medio de actividades que favorezan a asunción dos valores das sociedades democráticas e o desenvolvemento de habilidades e competencias sociais e de resolución pacífica de conflitos.
- O profesorado: a través de iniciativas e medidas de atención educativa que favorezan a boa integración de todo o alumnado.
- As familias: mediante actuacións encamiñadas a ter unha visión positiva das persoas doutras culturas que se incorporan á comunidade educativa.

b. Acollda da familia no centro:

- Recibimento: debemos coidar e dar a importancia debida ao primeiro contacto do alumnado e as familias que se incorporan ao centro coas persoas que os reciben. Este debe ser acoledor; pois a relación entre as familias e o centro será máis fluída se perciben unha actitude de axuda e colaboración. É esencial transmitirles tranquilidade e confianza de que os seus fillos e fillas estarán atendidos debidamente, así como facerlles saber que se lles manterá informados do seu proceso de escolarización. Se non coñecen o castelán / galego, pódese recorrer a algunha persoa que fale o seu idioma ou facilitaráselles información por escrito traducida.

- Información achegada polo centro. O primeiro contacto da familia co centro adoita darse no momento da solicitude de praza. Debemos aproveitar ao máximo ese primeiro contacto co alumno/a e a súa familia para proporcionar información básica e comprensible. Ademais de explicarlles cal é a documentación necesaria para formalizar a matrícula, aportaralles información acerca de cuestións como: o sistema educativo español (etapas, acceso, obrigatoriedade, sistema de avaliación, promoción, etc.); o funcionamento do centro; documentos e normas; calendario escolar; horario xeral do centro e do alumno/a; canles de participación na vida do centro; procedemento e horario de atención aos pais/ nais por parte do profesorado; obriga de asistencia e procedemento de xustificación das faltas; instalacións; lugares de entrada e saída do alumnado; material escolar necesario; outros servizos (comedor escolar, actividades complementarias e extraescolares, información sobre as axudas ás que poden ter acceso (bolsa de material escolar, comedor, inserción laboral...), servizos sociais do Concello ou da Xunta, actividades organizadas pola ANPA...), datos xerais sobre a localidade e os seus recursos, etc. Esta información deberá proporcionarse na lingua do centro e na lingua propia do alumno/a. No caso de non dispoñer nese momento da correspondente tradución, entregaráselle na seguinte cita. O Departamento de Orientación encargárase de establecer contacto con servizos sociais, ONGs ou outras organizacións para recadar información sobre a cultura e asesoramento lingüístico no caso de que se precise (como procurar un mediador cultural, no caso de descoñecer os idiomas oficiais de Galicia). Neste primeiro contacto, cítase á familia para unha entrevista co titor/a e a orientadora.
- Documentación. Ademais dos documentos necesarios que deberán de achegar para formalizar a matrícula é conveniente que a familia aporte a documentación relativa a súa historia escolar, como o expediente académico e os datos da escolarización previa.
- Entrevista persoal. Nesta segunda toma de contacto manterase unha reunión coa familia e co alumno/a para realizar unha primeira avaliación e obter información máis precisa sobre: o tempo de permanencia en España, o contexto sociofamiliar (situación familiar e laboral, lingua de relación, coñecemento do castelán/galego, intencións de futuro, relixión...), escolarización previa (país, centro, nivel, lingua de escolarización, apoios...), datos persoais (médicos, intereses, preferencias...), enderezo e teléfono (anexo I). Se se apreciasen outras necesidades educativas específicas, ademais das asociadas á condición de procedencia estranxeira, o Departamento de Orientación realizará a avaliación psicopedagóxica pertinente. Ademais, a partir deste momento, o Departamento de Orientación poñerá en contacto cos Servizos Sociais do Concello para contrastar e obter información

complementaria: datos da familia, situación laboral/sanitaria, situación regularizada, programas de alfabetización... E tamén se poderá estudar a necesidade do establecemento de programas de: absentismo escolar, apoio extraescolar, mediación ou axudas e bolsas de comedor.

c. **Avaliación inicial e adscrición:**

De conformidade co establecido nas *Orientacións para a elaboración do Plan de Acollida pola Consellería de Educación e Ordenación Universitaria*: “como primeira medida, e segundo establece a normativa, o alumno que se incorpora ao noso sistema educativo, escolarízase no curso que lle corresponde pola súa idade, aínda que, pola información recollida, se presupuña un gran desfase curricular ou non se poida determinar cales son os seus coñecementos porque non fala as nosas linguas”. Só na Educación Primaria, cando presenta un desfase na competencia curricular de máis de dous anos poderase escolarizar nun curso inferior.

Así pois, por norma, o alumno/a incorpórase a aula asignada, e nas dúas primeiras semanas, a orientadora e o titor/a determinarán a súa competencia lingüística e curricular, a súa capacidade para establecer relacións e o seu estilo de aprendizaxe. Se o nivel curricular é baixo respecto da súa idade, o titor/a procederá a determinar as súas necesidades educativas, a través da avaliación inicial prevista con carácter xeral para todo o alumnado. No caso de que o alumnado descoñeza as linguas, buscarase algunha materia na que estas non sexan precisas para determinar o seu nivel de coñecemento (como a área de lingua estranxeira ou a de matemáticas). No caso de apreciar outras necesidades educativas especiais, ademais das asociadas á condición de procedencia estranxeira, o Departamento de Orientación realizará a avaliación psicopedagóxica pertinente. Posteriormente, en xuntanza de ciclo, expoñeranse as conclusións e determinaranse os apoios precisos. No caso de acordarse a adscrición a un aula diferente á asignada inicialmente, por considerarse máis axeitada para proporcionar unha mellor resposta ás súas necesidades educativas, en ningún caso poderá ser nun curso inferior aos dous anteriores aos que lle correspondería por idade. E se isto ocorre, deberá de facerse a proposta, razoada e por escrito, do profesorado que lle dá clase, e elevarase á Xefa de Estudos, que decidirá sobre a pertinencia da mesma.

En calquera caso, resultará esencial transmitir aos distintos profesores/as a información sobre as características dos novos alumnos/as e as decisións tomadas sobre a resposta educativa axeitada. O titor/a será o encargado desta tarefa e tamén o referente máis directo do alumno/a, de maneira que este saiba que pode acudir sempre a el/ela cando teña algunha dúbida ou dificultade.

d. **Acollida do alumno/a na aula.** O titor/a, como persoa de referencia para establecer

- vínculo afectivos, debe facilitar a inclusión cun clima de acollida favorable, proporcionando pautas de traballo e normas de convivencia. Pode levar a cabo:
- Actividades preparatorias: sempre que sexa posible deberíase informar da chegada do novo alumno/a ao resto da clase, fomentando o interese por coñecer á nova persoa, e o país do que vén ,a través de actividades que axuden a valoralo, como: localizar nun mapa o país de procedencia, preparar un cartel de benvida, formular pregunta na súa lingua, etc.
  - Actividades de presentación e coñecemento mutuo. O titor/a preparará ao grupo clase. O día da incorporación do alumno/a será presentado aos compañeiros/as e ao resto do profesorado. Indicará o seu nome, o país de procedencia e outros datos de interese que considere oportunos. Para facilitar o coñecemento do alumnado entre si pódese recorrer a xogos, actividades grupais ou outras estratexias que permitan unha boa acollida na aula.
  - Suxestións para outras actividades de aula:
    - o Organizar actividades nas que se prevea a participación do alumnado novo con diversos formatos visuais, manipulativos e dixitais. Incidir en saberes que poidan ser expresados mediante esquemas, gráficos e debuxos con escasa carga verbal (como vídeos, murais, xogos, representacións...).
    - o Procurar que o alumnado novo participe canto antes nas responsabilidades compartidas da aula. Facer participar activamente ao alumnado novo naqueles aspectos nos que sexa máis competente e non medie de forma relevante a lingua de acollida (expresión plástica, musical, educación física...), fomentando a súa estima, seguridade e confianza.
    - o Xestionar os espazos e a dinámica da aula (currunchos, obradoiros, proxectos...) que favorezan a participación, a aprendizaxe cooperativa e a corresponsabilidade na aprendizaxe.
    - o Preparar ao alumnado inmigrante para as novas actividades ou situacións escolares que lle resulten estrañas (festas, saídas, ...).
  - Titoría entre iguais. O profesor titor/a pode solicitar a colaboración dalgún compañeiro/a que axude, oriente e acompañe ao novo alumno/a, sobre todo nas primeiras semanas, e máis aínda se descoñece o idioma. Debe ser unha persoa ben predisposta, acollidora e comunicativa. Pode ser fixo ou ir variando entre todos os da clase e pode ter unha tarxeta que o identifique como alumnado titor/as, así como unha ficha de seguimento desta labor. Este alumnado colocarse á súa beira en clase, no comedor, no recreo... procurando que se sinta aceptado/a. Potenciarase ao mesmo tempo a cooperación e a implicación do grupo no seu proceso de adaptación.

As principais tarefas do alumnado titor son as seguintes:

- Orientalo sobre o funcionamento do centro: horarios, material de traballo, dependencias e espazos.
  - Presentalo a outros compañeiros/as, profesorado, persoal non docente, etc.
  - Facilitar a integración do alumnado estranxeiro, evitando o seu illamento inicial ou nos tempos de lecer.
  - Tratar de resolver as dificultades iniciais de comunicación.
  - Axudarlle a entender as tarefas escolares que debe realizar, sen retardar a súa traxectoria académica no desempeño destas funcións temporais.
  - Colaborar co titor/a comunicándolle as dificultades que detecte.
- Outras liñas de actuación na aula. Convén, entre outras cousas, destacar as habilidades persoais do novo alumno/a co fin de mellorar a súa autoestima e a consideración dos compañeiros/as mediante a aprendizaxe cooperativa, o traballo en pequenos grupos e recorrendo a actividades que favorezan a súa inclusión. É adecuado tamén impulsar a súa participación nas responsabilidades compartidas da clase e preparalo para as novas actividades ou situacións escolares que poden resultarlle estrañas.
- e. Medidas de acceso ao currículo, organizativas e de funcionamento. O alumnado inmigrante necesita un programa de intervención que facilite a adquisición das linguas escolares, a súa integración no grupo e o proceso de aprendizaxe. Cos resultados da avaliación inicial e, se é o caso, da avaliación psicopedagóxica, estableceranse as medidas de atención á diversidade máis axeitadas en cada caso concreto conforme ao establecido no PXAD, sen prexuízo do determinado especificamente para este alumnado neste Plan de Acollida. Así, as medidas de atención ao alumnado de nova incorporación ou estranxeiro, incluírán ademais da acción titorial, as establecidas para a atención á diversidade: de tipo curricular (reforzo educativo, adaptacións curriculares, adaptación de materiais e actividades, ou flexibilización) e de tipo organizativo (grupos de adquisicións de linguas e de adaptación da competencia curricular). En xeral, dentro de estas medidas destacamos:
- Medidas de coordinación para conseguir un traballo organizado e con resultados positivos. Unha intervención sistemática e eficaz esixe un número baixo de axentes, moi coordinados, dirixindo os seus esforzos na mesma liña e proporcionando un ambiente relaxado e rico en interaccións. A Xefa de Estudos deberá prever os momentos e tempos de coordinación para compartir a información sobre o alumnado e a toma de decisións sobre a intervención. Para iso faise aconsellable determinar reunións periódicas co titor/a, o profesorado e a orientadora. Este seguimento facilita



moito o coñecemento da marcha do alumno/a e as súas posibilidades reais de integración no centro.

- Mellora da competencia lingüística con alumnado que comparte unha lingua. Dentro do alumnado procedente de outras contornas, diferenciamos o que ten un idioma común e o que o descoñece. Neste primeiro grupo, hai que ter en conta que posiblemente existan variacións lingüísticas en xiros e vocablos, aínda que compartir o vehículo de comunicación, sen dúbida lles vai permitir o achegamento aos compañeiros/as e ao currículo. Igualmente, atendendo á opción lingüística do centro, que establece o galego como lingua vehicular, resultará necesario sistematizar pautas de actuación para o coñecemento do galego. Así pois, se a escolarización se produce en Educación Infantil, non se establecerá ningún tipo de medida diferenciadora con respecto ao tratamento lingüístico, debido ao enfoque metodolóxico constructivista (polo que o alumnado traballa fundamentalmente con textos de construción persoal). Pero se a escolarización se produce en Educación Primaria, farase un traballo de alfabetización, que no primeiro ciclo consistirá en introducir palabras do vocabulario traballado e pequenos textos en galego; e no segundo e terceiro ciclo (que conta con materias que se imparten en galego), facilitarase o acceso ao idioma con intervencións orais individualizadas e textos en castelán. Aínda que se empregarán as horas de lingua galega para a introdución individualizada do idioma, seguindo as fases de aprendizaxe das linguas (escoitar, falar, ler, escribir e reflexionar sobre ela). Algunhas pautas para a acollida son:
  - Utilizar un bo modelo lingüístico: establecer contacto visual; non falar xesticulando nin berrando excesivamente; utilizar mensaxes claras e contextuais; facer frases sinxelas e pronunciadas con claridade; non falar telegraficamente; procurar non alterar as frases para facilitar a comprensión, non dar por boas as respostas incorrectas e axudarlles a que as complete, etc.
  - Transmitir a toda a clase indicacións que favorezan a inmersión lingüística do novo alumnado. Falar co novo alumno/a, poñendo esforzo en entendelo e facernos entender, procurando que se esforce sen traducirlle todo. Colaborar todos na mellora da pronuncia (cambiar o mal dito polo correcto, facilitar a aprendizaxe por imitación, procurar non cortar moito a comunicación, etc.)
  - Demostrar comprensión e reforzo positivo ante o máis mínimo intento de comunicación, priorizando o esforzo comunicativo sobre a esixencia da corrección formal da mensaxe.
  - Axudarse de gráficos, imaxes e xestos. Para facilitar a utilización do colexio por parte de todos o alumnado, tamén se utilizará a rotulación icónica para os distintos espazos (aseos, biblioteca, informática...).

- Asegurarnos que comprende as mensaxes: comprobando que sabe coller o autobús, asegurándonos de que segue as normas para acceder ao comedor...
  - Evitar que estea incomunicado moito tempo: animándoo a participar no recreo, procurando que non estea só/a nas entradas e saídas.
  - Ter en conta que os cambios no estado de ánimo e no ritmo de traballo poden ser propios da adaptación á nova vida escolar, así como os tempos de silencio son algo natural na adquisición da nova lingua.
  - Se recomendará ás familias a relación do neno/a con compañeiros/as fóra do horario lectivo e a utilización de medios audiovisuais en galego (TVG).
  - Se aínda así o alumnado de nova incorporación ou estranxeiro amosa dificultades no manexo das linguas, contaremos co reforzo educativo por parte do titor/a ou profesorado de apoio (asignado pola Xefatura de Estudos) e, de ser preciso, o apoio dos profesionais de AL e/ou PT (organizado pola xefatura do Departamento de Orientación).
- Adquisición das linguas en alumnado descoñecedor das mesmas. O factor lingüístico é esencial. Por iso, para poder iniciar o proceso de integración e socialización hai que comezar por eliminar as barreiras da comunicación. Así, a aprendizaxe da lingua realizarase nun proceso de inmersión lingüística, seguindo as fases xa sinaladas de aprendizaxe dunha lingua. A *Orde do 8 de setembro de 20021*, propón a organización de “grupos de adquisición das linguas”, con unhas características determinadas:
- Son agrupamentos flexibles para impulsar a formación inicial específica nas linguas vehiculares de ensino.
  - Deben ser autorizados pola delegación de educación, previa solicitude da dirección do centro e o informe da inspección educativa.
  - As familias deben estar previamente informadas.
  - Organízanse en Educación Primaria e excepcionalmente no último curso de Educación Infantil.
  - O tempo de adscrición do alumnado a estes grupos é, como máximo, dun trimestre.
  - O horario máximo semanal de pertenza no grupo é de 5 sesións en EI, 10 sesións no primeiro ciclo de EP, e 20 sesións no segundo e terceiro ciclo de EP. Este horario deberase ir reducindo progresivamente.
  - O titor/a do alumno/a será o do seu grupo de referencia, e será o responsable da coordinación do equipo docente, asesorado polo Departamento de Orientación. E procurará as medidas de acollida reflectidas en apartados anteriores: actividades de coñecemento mutuo, titorización por compañeiros/as...

- O alumno terá un grupo ordinario de referencia, co que permanecerá nas sesións de educación física e educación artística.
- En EI e primeiro ciclo de EP complementáanse con actividades na aula ordinaria de apoio á aprendizaxe das linguas.
- Para a adscrición do alumnado ao grupo de referencia seguiranse criterios de rateos e equilibrio na distribución do alumnado nas distintas clases.
- Grupos de adaptación da competencia curricular. Cando debido a calquera circunstancia o alumnado procedente doutras contornas presenta un grave desfase curricular (dous ou máis cursos con respecto ao que lle correspondería pola súa idade), pódense organizar grupos de adaptación da competencia curricular, no segundo e no terceiro ciclo de Educación Primaria. Estes grupos contemplan as seguintes características:
  - Deben ser autorizados pola delegación de educación, previa solicitude da dirección do centro e o informe da inspección educativa.
  - As familias do alumnado deben estar previamente informadas.
  - O alumnado permanecerá no grupo unha parte da xornada escolar, coincidindo coas materias instrumentais. Non poderán permanecer a totalidade do horario semanal de cada materia no grupo de adaptación.
  - O alumnado poden asistir ao grupo durante todo o curso escolar.
  - O horario semanal máximo de permanencia no grupo é de 8 sesións.
  - A adscrición de alumnado tanto a un grupo de adquisición de linguas como a un grupo de adaptación da competencia curricular, propoñeráselle á dirección do centro por parte do Departamento de Orientación, que decidirá a proposta nunha xuntanza na que participarán o profesorado ciclo que lle corresponde ao alumno/a pola idade e o profesorado do ciclo anterior. E desta xuntanza levantarase a correspondente acta.
  - Procurarase que o alumnado permaneza co seu grupo naquelas áreas ou momentos que faciliten a súa integración na aula: educación física, plástica, música, e lingua estranxeira, porque a metodoloxía e a propia dinámica destas clases favorecen a interacción entre iguais.
- Actividades extraescolares. O centro actúa como un elemento de socialización fundamental e debe favorecerla propiciando a participación en actividades enmarcadas tamén fóra do horario escolar: xogos, actividades deportivas, actividades lúdicas, etc., que con carácter voluntario o centro, a ANPA ou outras entidades ou institucións locais puidesen organizar.
- Colaboración con outras entidades O propio tecido social, as súas institucións, organizacións de voluntarios, asociacións etc., ofrecen recursos moi valiosos para a

socialización e inclusión do alumnado inmigrante na sociedade cuxas potencialidades se deben aproveitar. Desde o centro escolar colaborarase con estas entidades e institucións e daranse a coñecer ao colectivo emigrante os servizos que lles ofrecen. Neste sentido, a Delegación do Goberno, os Servizos Sociais do Concello, a Rede Galega de Atención ao Inmigrante e ao Emigrante Retornado, así como as asociacións que traballan neste ámbito, prestan un servizo de gran utilidade.

f. Desenvolvemento de competencias interculturais.

Desde a consideración de que todos os alumnos e alumnas son cidadáns activos dunha sociedade caracterizada pola súa pluralidade, a escola deberá contemplar a formación en competencias interculturais. Algunhas das accións poden ser:

- Coñecer as diferentes culturas presentes no centro (costumes, folclore, gastronomía, artesanía, etc.)
- Programar conferencias, charlas, vídeos, semanas culturais... Dedicadas ao coñecemento mutuo das culturas, etnias e países que conviven no centro.
- Escribir, por grupos, ás embaixadas solicitando información e materiais sobre os países representados na clase e comunicarllo ao demais grupos.
- Utilizar na aula algunhas referencias da lingua de orixe estranxeira: saúdos, despedidas, expresión e frases feitas.
- Empregar na aula información e recursos actualizados que recollan diferentes perspectivas sobre cada tema tratado.
- Recorrer a contidos que reflectan a diversidade cultural.
- Poñer en marcha iniciativas que requiran relacionarse coa comunidade ou o contorno externos á escola. Crear situacións de comunicación en toda a comunidade.
- Promover un clima da clase que favoreza o intercambio construtivo de experiencias ou puntos de vista desde as diferentes culturas representadas polo alumnado.

g. Educación en valores e promoción e control da convivencia

No marco das actuacións establecidas no Plan de Convivencia incidirase a formación do alumnado nos valores das sociedades democráticas e dos dereitos humanos e na resolución pacífica de conflitos.

h. Estratexias metodolóxicas.

Incidirase no uso de estratexias de aprendizaxe que desenvolvan nos alumnos/as habilidades interpersoais e de traballo en equipo como: a aprendizaxe cooperativa, a tutorización por parte de iguais e familias, a escoita activa, o diálogo construtivo, a valoración da diversidade, a responsabilidade persoal, as relacións solidarias, a colaboración con entidades, etc.

i. Avaliación continua.

A avaliación continua do alumnado inmigrante non debe ser diferente á do resto pero, tendo en conta as súas peculiaridades, deberíanse establecer as medidas de atención á diversidade necesarias e telas en conta á hora de avaliar. Tamén podemos valorar outros aspectos como:

- A asistencia continuada e a realización de traballo para a casa.
- As aportacións en situacións relacionadas coa actividade escolar: actitude de escoita, esforzo por falar correctamente...
- A adquisición progresiva de hábitos, responsabilidades, autonomía progresiva..
- A adquisición de contidos básicos traballados; en especial ampliación do vocabulario, produción oral e escrita,
- A creación e adaptación de materiais.

### **3.4. Alumnado con NEAE**

O programa de acollida co ACNEAE desenvolverase en diversos momentos:

- a. Matrícula. Ao identificar no procedemento de matrícula a alumnado con NEAE, o secretario do centro informará á dirección do centro. A súa vez, a dirección do centro informará á orientadora para que esta siga o procedemento habitual nestes casos.
- b. Entrevista co Departamento de Orientación. Unha vez informada a orientadora da solicitude de matrícula ao centro de alumnado con NEAE, este convocará á familia para manter unha entrevista con ela e obter información sobre o novo alumno/a. De igual xeito, solicitará autorización para a súa valoración e informará do procedemento a seguir.
- c. Avaliación Psicopedagóxica. A orientadora do centro realizará unha avaliación psicopedagóxica do novo alumno/a, para emitir o correspondente informe psicopedagóxico (segundo a *Orde do 8 de setembro de 2021*) onde incluírá o ditame de escolarización pertinente, no que deberá figurar a necesidade de recursos humanos e/ou materiais, adaptacións do espazo e a eliminación de barreiras, se fosen necesarios. Ademais presentarase a proposta e medidas de reforzo ou atención específica para as necesidades detectadas. E, por suposto, informarase á familia do resultado da avaliación psicopedagóxica e da proposta de escolarización, para a obtención da súa conformidade, que quedará reflectida por escrito.
- d. Escolarización. Se son precisos recursos cos que non contamos ou se o Departamento de Orientación determina que non procede a escolarización do alumno/a no noso centro, a dirección enviará toda a documentación ao Servizo de Inspección para que realice as accións que considere oportunas en función do informe emitido.
- e. Acollida. Unha vez determinado que o alumno/a vai ser escolarizado no centro,

comezará a participar das actividades de acollida do alumnado novo, para facilitar a inclusión desde o primeiro momento. Neste caso, presentarase ademais ao profesorado de apoio que vai traballar co alumno/a. E a partir de entón, se porá en marcha a elaboración dos programas de intervención precisos (reforzo educativo, apoios, adaptacións curriculares, etc.), en coordinación do titor/a e o Departamento de Orientación (AL, PT e orientadora).

### **3.5. Profesorado de nova incorporación**

Cando un profesor/a se incorpore ao centro, o equipo directivo daralle a benvida, xunto coa información máis relevante do centro (funcionamento e organización xeral, dependencias e presentación dos compañeiros/as e persoal do centro).

A este novo integrante do claustro escolar se lle proporcionará información como:

- Proxecto Educativo do centro co: Proxecto Lingüístico, Plan Lector, Plan de Convivencia, Plan das TIC, e outros proxectos de innovación educativa nos que está participando o centro.
- Horarios: de entrada e saída, permanencia, gardas e substitucións, quendas de patio, de biblioteca, das clases, etc.
- Normas xerais do centro (aulas, espazos comúns, corredores, entradas e saídas...).
- Funcionamento dos equipos docentes e faltas do profesorado.
- Normas de avaliación.
- Outros aspectos que se consideren oportunos como o plan de evacuación.

Despois, o coordinador/a do seu ciclo encargaranse de informarlle da metodoloxía, textos e material empregados. Así como ensinarlle as aulas, espazos utilizados e o funcionamento da biblioteca.

E finalmente, na primeira reunión do profesorado do centro, o director presentarao oficialmente ao resto dos compoñentes do claustro.

#### 4. SEGUIMIENTO E AVALIACIÓN DO PLAN

A avaliación do cumprimento dos obxectivos e do desenvolvemento das distintas actuacións realizarase a partir das valoracións do profesorado encargado de poñelas en práctica e recollerase na memoria do Departamento de Orientación.

Para iso, o principal instrumento de avaliación será un cuestionario (anexo II), que cada profesor/a cubrirá e entregará á orientadora. E no que se terán en conta as actuacións de acollida nas que participou: alumnado de educación infantil, alumnado procedente doutros centros, alumnado estranxeiro, alumnado con NEAE ou profesorado de nova incorporación.

Os resultados levaranse ás distintas reunións de equipos de nivel/ciclo e posteriormente á Comisión de Coordinación Pedagóxica, para propoñer, en base aos resultados, as modificacións oportunas. Por suposto, tamén se terán en conta as suxestións realizadas polas familias e outros órganos (Consello Escolar, ANPA...) ao longo do curso académico e vencelladas aos procesos de acollida.

*En O Porriño, a 20 de novembro de 2022*

Asdo.: Lucía Alfonso Chantada  
Xefa Departamento de Orientación

#### **ANEXOS**

**ANEXO I: Ficha de datos do alumnado estranxeiro.**

**ANEXO II: Cuestionario para a avaliación do Plan de Acollida.**

## ANEXOS

### ANEXO I: FICHA DE DATOS DO ALUMNADO ESTRANXEIRO

#### Datos persoais do alumno/a

Nome:	_____	Apelidos:	_____
Data de nacemento:	_____	Idade:	_____
Domicilio:	_____		
Localidade:	_____	Teléfono:	_____
País de nacemento:	_____	País de procedencia:	_____
Nacionalidade:	_____	Tempo de residencia en España:	_____
Idioma de orixe:	_____	Coñecemento do castelán:	_____
Coñecemento do galego:	_____	Coñecemento doutras linguas:	_____
Observacións:	_____ _____ _____ _____ _____		

#### Curso escolar:

#### Datos médicos

Problemas de saúde:	_____
Datos evolutivos destacables:	_____
Centro de saúde:	_____
Nome do pediatra:	_____
Outros datos de interese:	_____



## Datos familiares

Nome e apelidos do pai:

Nacionalidade:

Profesión:

Situación laboral:

Tempo de residencia en España:

Nome e apelidos da nai:

Nacionalidade:

Profesión:

Situación laboral:

Tempo de residencia en España:

Datos de outra persoa de referencia:

Domicilio familiar:

Localidade:

Teléfono:

Número de membros da unidade familiar:

Persoas coas que convive o alumno/a:

Data da chegada a España dos membros da unidade familiar:

Lingua/s familiares:

A familia entende/ fala o galego:

A familia entende/ fala o castelán:

Observacións (costumes familiares, aspectos socioeconómicos, outros...):

## ANEXO II: CUESTIONARIO PARA A AVALIACIÓN DO PLAN DE ACOLLIDA

ACTUACIÓNS	ALUMNADO DE EDUCACIÓN INFANTIL		
	Plenamente desenvolvidas	Desenvolvidas con variacións significativas (1)	Non desenvolvidas (2)
Matriculación			
1ª quincena xuño			
2ª quincena xuño			
1ª quincena setembro			
2ª quincena setembro			
Avaliación inicial			
Avaliación do período de adaptación			

(1): Indicar as variacións realizadas e o motivo delas:

(2): Indicar os motivos polos que non foron desenvolvidas:

<b>ACTUACIONES</b>	<b>ALUMNADO PROCEDENTE DE OUTROS CENTROS</b>		
	Plenamente desarrolladas	Desarrolladas con variaciones significativas (1)	Non desarrolladas (2)
Solicitud de admisión/matriculación			
Incorporación a las clases			

(1): Indicar las variaciones realizadas e o motivo de las:

(2): Indicar los motivos por los que no fueron desarrolladas:

ACTUACIONES	ALUMNADO DE DISTINTAS CONTORNAS CULTURAIS		
	Plenamente desenvolvidas	Desenvolvidas con variacións significativas (1)	Non desenvolvidas (2)
Sensibilización da comunidade educativa nunha educación intercultural			
Acollida á familia no centro			
Avaliación inicial/adscrición			
Acollida ao alumno na aula			
Medidas de acceso ao currículo, organizativas e de funcionamento			
Desenvolvemento de competencias interculturais			
Educación en valores, promoción e control da convivencia			
Estratexias metodolóxicas			
Avaliación continua			

(1) Indicar as variacións realizadas e o motivo delas:

(2): Indicar os motivos polos que non foron desenvolvidas:

ACTUACIÓNS	ALUMNADO CON NEAE		
	Plenamente desenvolvidas	Desenvolvidas con variacións significativas (1)	Non desenvolvidas (2)
Matrícula			
Entrevista co Departamento de Orientación			
Avaliación Psicopedagóxica			
Escolarización			
Acollida			

(1) Indicar as variacións realizadas e o motivo delas:

(2): Indicar os motivos polos que non foron desenvolvidas:

<b>ACTUACIÓNS</b>	<b>PROFESORADO DE NOVA INCORPORACIÓN</b>		
	Plenamente desenvolvida	Desenvolvida con variacións significativas (1)	Non desenvolvida (2)
Información proporcionada			
Introdución ao claustro e persoal do centro			

(1) Indicar as variacións realizadas e o motivo delas:

(2): Indicar os motivos polos que non foron desenvolvidas: