

A hand pointing upwards with a network diagram overlay. The background is a solid blue color. A hand is shown in the center, pointing upwards with the index finger. Overlaid on the hand and the background is a network diagram consisting of several circular nodes connected by thin lines. Some nodes contain a person icon, while others are empty. The overall aesthetic is clean and modern, suggesting technology, education, or a digital network.

CEIP VIRXE DO ROCÍO 36010009

[Versión 1.0_ xuño 2022]

Índice do Plan Dixital

1. Introdución

- 1.1. Datos básicos do centro
- 1.2. Contextualización do plan dixital no centro. Contribución ao Proxecto Educativo do Centro
- 1.3. Breve xustificación do mesmo
- 1.4. Proceso de elaboración

2. Situación de partida

- 2.1. Infraestrutura, equipamento e servizos dixitais
- 2.2. Fontes empregadas para a análise DAFO
- 2.3. Análise DAFO

3. Plan de Acción

- 3.1. Obxectivos, indicadores e accións
- 3.2. Necesidades de equipamento e de infraestruturas tecnolóxicas

4. Avaliación do PD

- 4.1. Seguimento do Plan de Acción
- 4.2. Propostas de mellora (revisión)

5. Difusión do PD

1. Introducción

1.1. Datos básicos do centro

- **NOME DO CENTRO: CEIP VIRXE DO ROCÍO**
- **ENDEREZO: RÚA ROCÍO, Nº 70**
- **C.P. 36208 VIGO**
- **CÓDIGO:36010009**
- **PROVINCIA: PONTEVEDRA (36)**
- **CONCELLO: VIGO (36057)**
- **TELÉFONO: 886 120 860 / 886 120 862**
- **TELÉFONO MÓBIL: 658 715 569**
- **E-CORREO: ceip.virxe.rocio@edu.xunta.gal**
- **WEB DA ESCOLA: <https://www.edu.xunta.gal/centros/ceipvirxerocio/>**
- **INSTITUTO AO QUE ESTÁ ADSCRITO: IES ALEXANDRE BÓVEDA**

O CEIP Virxe do Rocío é unha escola que nos últimos quince anos pasou de ter 90 alumnos a estar, case, nos límites da ratio na maioría dos cursos.

Na actualidade o número de alumnos é de 192, o cal indica un grande incremento na porcentaxe de matrícula. Cabe salientar a baixa matriculación no presente curso escolar no que atinxe ao cuarto curso de infantil. Parece que o índice de nacementos deste ano foi moi baixo, e se establece como unha tendencia constante nos vindeiros cursos.

A día de hoxe, a distribución do **alumnado** é a que segue:

INFANTIL E PRIMARIA		
Educación infantil	Curso	Alumnado
	4º	11
	5º	25
	6º	18
Educación primaria	1º	22
	2º	21
	3º	23
	4º	24
	5º	23
	6º	26
Totais alumnado		193

PERSOAL DOCENTE:

O CEIP. Virxe do Rocío ten os seguintes postos de traballo:

	EI	EP	FI	FF	EM	EF	PT	ALC	DOC	Total
Catálogo do centro	4	5	1	1	1	1	1	1	0	15

Ademais contamos cunha mestra especialista en Educación Relixiosa (Católica)

PERSOAL NON DOCENTE:

- 1 Porteiro vixilante eventual contratado polo Concello de Vigo.
- 3 limpadoras contratadas polo servizo de Limpeza do Concello de Vigo en quenda de tarde e 1 en quenda de mañá.

NO ÁMBITO DA COMUNIDADE EDUCATIVA, os pais/nais, deben implicarse en este e noutros aspectos que favorezan e incrementen a calidade educativa dos seus fill@s.

Os mestres/mestras, alumnos e alumnas, en definitiva, toda a comunidade educativa, deben colaborar no cumprimento das normas para unha convivencia adecuada e que os responsables das administracións educativas terán previsión de todas e cada unha das actuacións que se deben desenvolver na nosa escola.

Somos unha escola en movemento, non estamos parados, participamos en moitos proxectos promovidos pola Consellería, e outros Organismos Públicos, e procuramos a implicación das familias en todo o relacionado coa vida escolar. Temos o convencemento de que familia e mestres deben camiñar pola mesma senda do coñecemento e da aprendizaxe.

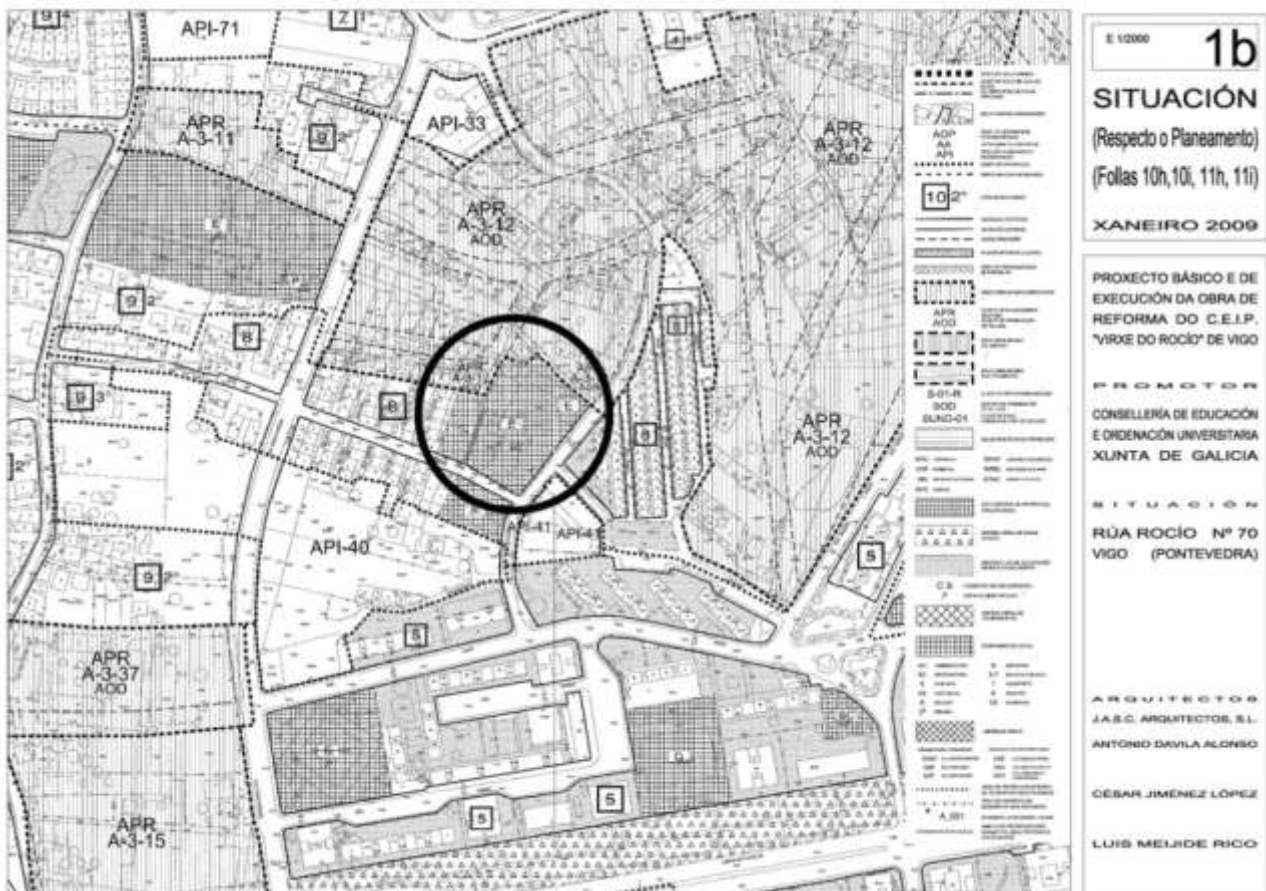
Quizais se peque de non darlle publicidade suficiente ao traballo desenvolvido no

centro. Estamos moi orgullosos do noso, e ás veces, por mor da cantidade de papeis e da burocracia, deixamos que o traballo quede dentro dos muros da escola e non se amose cara ao exterior. A difusión do noso traballo é unha proposta de futuro, difundir un traballo por proxectos, interdisciplinario que fai que a aprendizaxe sexa cada día máis divertida e significativa; polo que as aprendizaxes quedan moito mellor fixadas no alumnado.

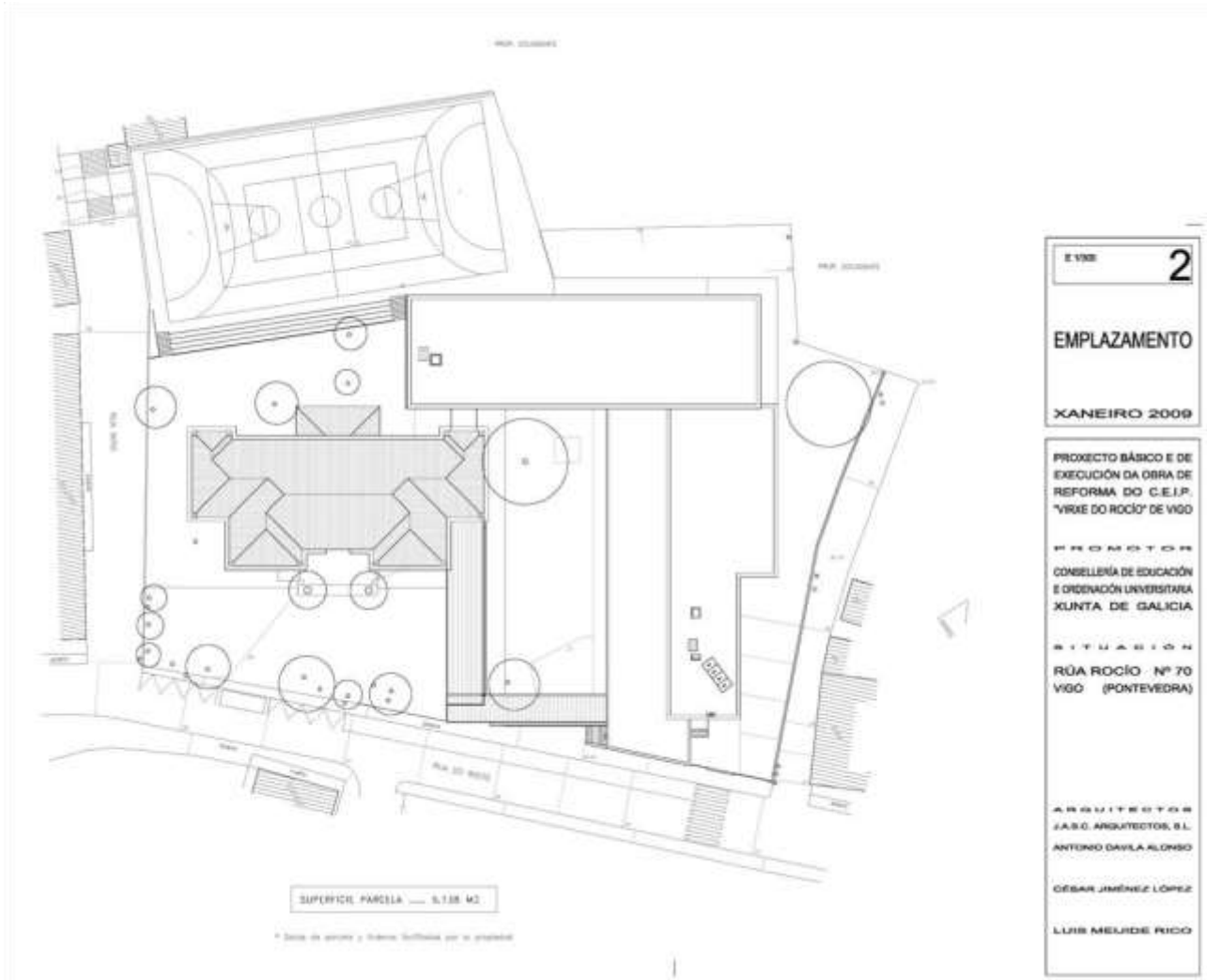
1.2. Contextualización do Plan Dixital no centro. Contribución ao Proxecto Educativo do Centro

UBICACIÓN: 66CX+37 Vigo

O CEIP. VIRXE DO ROCÍO, atpase ubicado nunha parcela de 5138 m², no barrio vigués que leva o mesmo nome, situado no nº 70, entre os barrios de Bouzas e Coia.



Sobre a mencionada parcela, atopábanse edificadas unha serie de edificios de diferentes épocas e sistemas construtivos, sen orde aparente.



O edificio orixinal, é un edificio con fachada de pedra con forxados en formigón e muros de carga. Esta parte de edificio é o que se conservou e agora anexóuselle outro de nova construción.

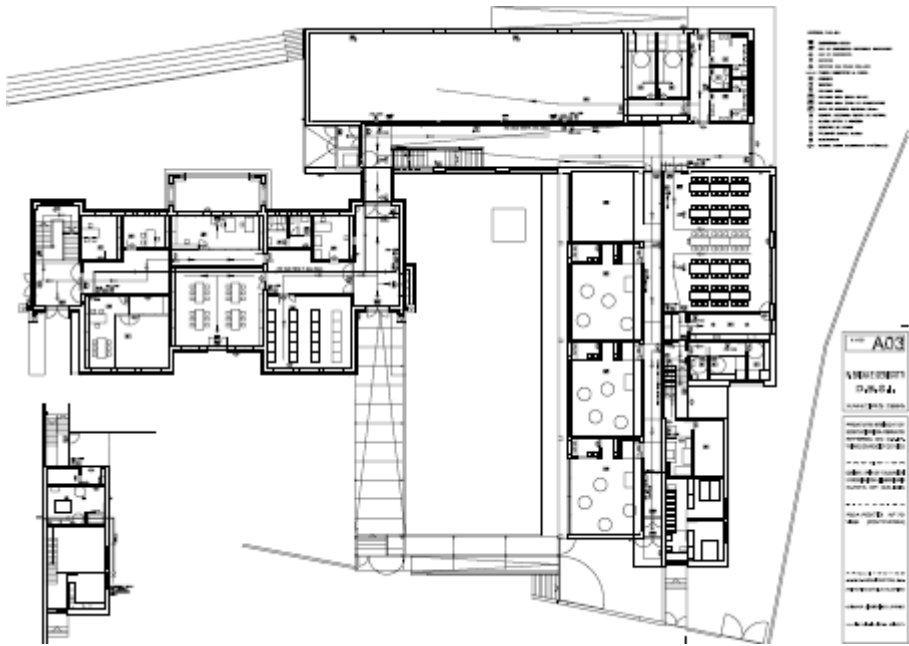
No edificio antigo, sitúanse na planta baixa a zona de administración composta por Dirección, Arquivo, Secretaría, Sala de mestres, Conserxería, Biblioteca, Aula Tic, que polas tardes están abertas para dar servizo á comunidade, e na planta superior o Departamento de Orientación, Audición e Linguaxe, Pedagogía Terapéutica, Aula

de Idiomas, Aula de desdobre, aseos e aulas do primeiro ciclo de Educación Primaria

Este edificio histórico, únese á nova edificación mediante un pasadizo acristalado, nas dúas plantas. A ampliación consta de dous corpos, en “L”. Na planta superior sitúanse os aseos, catro aulas de Educación Primaria e a Sala de Usos Múltiples. Na baixa, atopamos o ximnasio, os vestiarios e uns baños situados de tal xeito que serven ademais do ximnasio ao exterior. O terceiro corpo, xunto ao lindeiro, NE, se divide en dúas partes. Unha primeira na que se sitúan as tres aulas de Educación Infantil e o Laboratorio das artes, e noutra ondea topamos o Comedor, Office de comedor, zona de persoal, cuartos de instalación, local do ANPA e Laboratorio das Ciencias.

As aulas de Educación Infantil, se atopan todas na planta baixa e ten entrada independente, que se sitúa nun pórche cuberto que permite aos pais e alumnos esperar protexidos das inclemencias climatolóxicas. Ao dispor de entrada independente, con respecto ás aulas de primaria evítanse as aglomeracións. A pesares disto, tódalas partes da escola están perfectamente conectadas tanto polo interior como polo exterior.

O centro dispón de patio cuberto, utilizado polo alumnado de primaria para o tempo de lecer e as aulas de Educación Física. O enreixado pechado da entrada de EI serve de patio de recreo dos nenos e nenas de educación infantil, os días de choiva suave.



As aulas de infantil atópanse todas na planta baixa, para evitar que os máis cativos teñan que subir e baixar escaleiras constantemente. Abren cara o sur, de xeito que se aproveita a enerxía solar todo o ano, dispoñen de saída directa ao exterior, o que permite realizar actividades fora do aula, sempre que o mestre o considere oportuno e o tempo o permita. Este espazo exterior, atopase delimitado polo edificio histórico, polo que a área de xogos queda perfectamente delimitada polo edificio antigo e o novo o que facilita o control dos nenos e nenas.

A fachada da nova edificación é de panel prefabricado de formigón pintado, e cubertas planas con un sistema de recollida e aproveitamento das augas pluviais. As aulas e os corredores, teñen amplos acristalamentos que reducen ao máximo o consumo de enerxía eléctrica.

A POBOACIÓN:

A poboación da zona de influencia pódese clasificar en dous tipos. Por unha banda, está o alumnado procedente da zona de Bouzas e de Coia, con familias de clase obreira, nas que abunda o paro e a emigración xa que é unha zona de baixos alugueres. A media de idade da poboación é bastante alta, sendo frecuentes os

casos de alumn@s que viven durante o día cos avós. A construción na zona está formada por pequenos edificios antigos no barrio de Bouzas, por vivendas unifamiliares e casas acaroadas no barrio do Rocío e por edificios altos no barrio de Coia. E o alumnado procedente de Navia, na contorna da escola, que é unha pequena cidade, formada por grandes edificacións, o que fai que se producise un gran incremento da poboación, sobre todo, con xente nova, o que está dinamizando a vida da escola e aumentando dun xeito considerable a poboación escolar.

A actitude das familias respecto ás expectativas académicas dos seus fillos e fillas é en xeral, positiva, aínda que temos máis de unha excepción. O alumnado ten un bo nivel de asistencia e disciplina en liñas xerais. Nós intentamos potencia-lo seu interese, motivando e mellorando os hábitos de estudo e inculcando valores máis sólidos. Moitos dos pais e as nais participan dun xeito activo, tanto nas actividades que organiza o Centro como nas que realiza a A.N.P.A.

Incardinación e contribución do PD ao Proxecto Educativo. Relación con outros Plans e proxectos do centro: traxectoria no ámbito das novas tecnoloxías, programas de innovación nos que participa.

Ao longo do presente curso escolar, estamos a elaborar o PLAN DIXITAL DE CENTRO que se entende como un instrumento que debe favorecer e impulsar o uso dos medios dixitais tanto nos procesos de ensino-aprendizaxe como no resto de procesos de xestión do centro, sempre co obxectivo último de colaborar no desenvolvemento integral do alumnado. Por esa razón, debe ser un instrumento que se integre no Proxecto Educativo, no Proxecto de Dirección e na Programación Xeral Anual. Asimesmo contribúe ao desenvolvemento dos diversos plans e proxectos do centro: proxecto lector, plan de dinamización da lingua galega, plan de atención á diversidade, plan de convivencia, programas de innovación educativa, ... Ademais, é imprescindible dotar ao Plan Dixital dun enfoque de centro sobre o uso dos recursos pedagóxicos dixitais dispoñibles para aproveitar ao máximo as súas posibilidades, de modo que se converta nun proxecto compartido por todos os

membros da comunidade educativa, que dea coherencia e guíe o uso das tecnoloxías.

Fíxose un diagnóstico inicial, para poder avaliar, unha vez desenvolto, os obxectivos propostos do Plan, así como a efectividade das accións que deseñemos.

Grazas aos resultados desta enquisa, obtivemos un informe da situación inicial e procedeuse a analizar os resultados:

- Detectouse escaseza de infraestruturas tecnolóxicas tanto na escola como nas casas.
- Tamén se atoparon diferenzas notables de competencia dixital entre o alumnado, os docentes e o ámbito familiar.
- Posicionamento positivo do profesorado de cara á actualización de metodoloxías e a consideración do uso das tecnoloxías como medio de mellora do proceso de ensino- aprendizaxe.
- Obsérvase a necesidade de mellora no traballo colaborativo a través das tecnoloxías para enriquecer o proceso de ensino-aprendizaxe.

Na nosa escola xa hai uns anos, o alumnado do centro tiña escaso contacto coas novas tecnoloxías debido principalmente a un mal aproveitamento dos recursos gratuítos, a falta de formación para o seu uso e ás reducidas posibilidades económicas dos grupos familiares.

Lévase implantando dende o ano 2009 un PLAN TIC que trata de motivar e concienciar á comunidade educativa da necesidade de dotar ao alumnado dunha competencia dixital necesaria para o seu futuro. Ademais, somos centro ABALAR dende o ano 2012 polo que o noso alumnado conta cunha dotación tecnolóxica que facilita o cambio metodolóxico e integra as tecnoloxías na vida diaria do alumnado. Por último, nestes momentos é mais doado acceder ás novas tecnoloxías e case todas as familias contan con acceso á rede e un ordenador na casa.

A revolución tecnolóxica non se pode negar. Temos que adaptarnos e integrar un proxecto que axude ao alumnado á súa comprensión e utilización. Por este motivo, dende hai tres cursos, solicitamos o programa de educación dixital galega, que nos foi concedido. Dende o curso 2019/2020, a escola traballa co alumnado do quinto e sexto curso de primaria a través da plataforma EDIXGAL, que obriga a deixar de lado os libros de texto como principal ferramenta de aprendizaxe.

O centro dispón de equipamento; foron enviados equipos para o alumnado e para o profesorado implicado no proxecto; a conectividade da escola debería ser sempre boa, pero falla con moita frecuencia, temos que esixir á AMTEGA que o solucione, e os contidos dixitais están nun espazo web a disposición do profesorado para a elaboración de cadansúa unidade didáctica.

Esta é unha fermosa ferramenta que temos que aprender entre todos a utilizar. O que sí temos claro é que dispomos dunha aula dixital, con conexión a Internet que nos permite moita interactividade no proceso de ensino-aprendizaxe.

Estamos aprendendo día a día, levamos os portátiles a casa sabendo que non podemos facer manipulacións no ordenador nin no software instalado. A responsabilidade do correcto coidado do uso e do equipo recae nos titores legais, quen responderá da perda, do seu mal uso ou dos danos producidos no equipo, polo mal uso do mesmo. Isto non inclúe as avarías que podan producirse na utilización diaria do equipo e que estean recollidas na súa garantía.

Agora, logo da pandemia, tivemos que asumir un novo reto, A AULA VIRTUAL DA ESCOLA. Este reto implica a toda a comunidade educativa: pais, nais; titores legais, mestres e alumnos/as. Estamos aprendendo, estamos formándonos, en breve, sentirémonos capaces de utilizar esta ferramenta.

Os recursos informáticos e tecnolóxicos

Para a elaboración deste Plan e a posterior incorporación progresiva das novas tecnoloxías no currículo, todos os docentes deben implicarse entendendo o cambio metodolóxico como necesario e a utilización destas para o desenvolvemento de diversas actividades.

Por outra banda, creemos que ademais da súa integración no currículo e na vida diaria dos nenos/as é necesario dotar ao alumnado duns coñecementos técnicos sobre o uso das ferramentas tecnolóxicas. Por iso, ademais da súa inclusión na aula, todo o alumnado da escola, contará cunha hora semanal para desenvolver estes obxectivos e acadar unha competencia dixital mínima. Estes obxectivos desenvolveranse a través de actividades arredor do TEMA ANUAL escollido para o PLAN DE BIBLIOTECAS ESCOLARES xa que consideramos que a biblioteca e aula STEAM forman parte dunha unidade que debe traballar de forma conxunta.

Para garantir o funcionamento do plan e coordinar as tarefas de desenvolvemento é preciso que exista no centro unha persoa encargada da coordinación sobre a cal recae a xestión das Tics no centro. As funcións d@ coordinador@ son:

- Organizar e xestionar os medios e recursos dos que dispón o centro e mantelos operativos e actualizados dando aviso aos técnicos cando así se requira.
- Asegurar a organización, mantemento e axeitada utilización dos materiais da Aula STEAM velando polo cumprimento das normas de uso.

- Apoiar ao profesorado na integración das tecnoloxías informáticas no currículo impulsando a súa promoción.
- Dinamizar e impulsar no centro calquera iniciativa ou proxecto en relación as Tics tanto no profesorado como no alumnado.
- Promover o uso dos blogues do centro.

Contribución do PD á Programación Xeral Anual do curso 22/23.

O Resío é un centro multicultural, integrador e aberto. Achegado as nosas tradicións e a nosa lingua, que ao tempo aposta polas novas tecnoloxías integrándoas no quefacer diario. A finalidade da nosa escola é que o alumnado aprenda e se forme como persoa da sociedade na que vive, porén a organización da escola vai mellorando a través da práctica e a reflexión sobre a mesma, así como das relación que estableza coa contorna. Consideramos que o Plan Dixital pode ser un instrumento ideal para lograr a inclusión e a cohesión social, e permitenos o desenvolvemento de estratexias de atención á diversidade na aula, facilitando o desenvolvemento das competencias básicas no alumnado.

O traballo en competencia dixital forma parte das dinámicas das aulas, o que permite acadar unha aprendizaxe eficaz, respectando as individualidades e os distintos ritmos de desenvolvemento e aprendizaxe.

O Plan Dixital de Centro debe encaixar en todos os documentos de centro, como o Proxecto Educativo de Centro e ambos documentos deben estar en total consonancia e seren complementarios.

1.3. Breve xustificación do mesmo

- Art. 111 bis, Art. 121 e Art. 132 da LO 2/2006, de 3 de maio, de Educación, na que se establece no seu artigo 2, como un dos fins do sistema educativo, a capacitación para garantir a inserción do alumnado na sociedade dixital, e a aprendizaxe dun uso seguro dos medios dixitais inculcando a importancia do respecto coa dignidade humana, os valores constitucionais, os dereitos fundamentais e, particularmente, co respecto e a garantía da intimidade individual e colectiva. No artigo 19, indica que a competencia dixital se traballará a través de tódalas áreas e no artigo 102, informa

que as administracións educativas promoverá a utilización das tecnoloxías da información e a comunicación.

- Disposición adicional quinta da Resolución do 17 de xuño de 2021, da Secretaría Xeral de Educación e Formación Profesional, pola que se ditan instrucións para o desenvolvemento das ensinanzas de EI, EP, ESO e bacharelato no curso académico 2021-2022
- Disposición adicional terceira da Resolución do 18 de xuño de 2021, da Secretaría Xeral de Educación e Formación Profesional, pola que se ditan instrucións para o desenvolvemento dos ciclos formativos de FP do sistema educativo no curso 2021-2022
- Resolución do 3 de setembro de 2021, da Secretaría xeral de Educación e Formación Profesional, pola que se ditan instrucións para o deseño, elaboración e implementación do Plan Dixital nos centros docentes sostidos con fondos públicos da Comunidade Autónoma de Galicia para o curso 2021-2022 establece que a coordinación do plan dixital será realizado polo equipo de dinamización do Plan Dixital formado pola persoa directora do centro e polo menos, outra persoa do claustro.

1.4. Proceso de elaboración

O proceso de elaboración do PD da escola, ven marcado polo cronograma da folla de ruta establecida pola Consellería de Educación xunto cos coordinadores ADIX. Grazas á axuda e colaboración destes coordinadores, este Plan pode chegar a esta versión 1.0, pois a carga burocrática é tan grande que as direccións dos centros non serían quen de levarlos a cabo sen estes mentores.

Pártiuse dunha autoavaliación SELFIE que nos proporcionou un informe de situación inicial da escola con aportacións do equipo directivo, alumnado do quinto e sexto curso de primaria e todo o profesorado do centro. A partir do Informe SELFIE, o centro xerou unha análise DAFO que indicou as liñas fundamentais do Plan Dixital en termos de obxectivos e actuacións.



2. Situación de partida

2.1. Infraestrutura, equipamento e servizos dixitais

Grazas á reordenación da escola hai xa dez anos, o centro conta con infraestrutura dixital de datos cableada e sen fíos, ademáis de infraestrutura de telefonía por IP con catro liñas telefónicas.

Os diversos recursos informáticos e audiovisuais do centro distribúense da seguinte maneira:

AULAS DIXITALIZAS con conectividade e pizarras dixitais interactivas.

- AULA STEAM: É a nosa aula estrela; conta con seis computadores, unha impresora 3D, DOCE ROBOTS MBOOT, LEGOS, Robots Einstein, radio escolar, EDI con proxector, Legos e material creativo.
- AULAS EDIXGAL: Contamos con dúas aulas EDIXGAL completas con EDI, ordenador de mestre, ultraportátiles para cada alumno/a e conexión wifi.
- AULAS PRIMARIA: Todas as aulas do centro contan con unha equipación tecnolóxica dotada de un ordenador, conexión a rede e EDI. **O problema é que comezan a estar obsoletos, sobretudo os EDI mailos proxectores que precisan ser anovados de xeito urxente. Na actualidade xa será máis positivo utilizar encerados dixitais interactivos.**
- AULAS INFANTIL: Todas as aulas de infantil contan con unha equipación tecnolóxica dotada de un ordenador, conexión a rede e EDI. Contamos cunha cámara fotográfica para o uso do alumnado. **Podemos indicar o mesmo que nas aulas de primaria, son equipos moi antigos e a renovación dos mesmos supón un custe moi elevado. Indicar que levamos moitos anos traballando dixitalmente nas aulas polo que é normal que o funcionamento dos mesmos non sexa o adecuado. A utilización de encerados dixitais interactivos que non precisan cables nin proxectores sería o máis conveniente.**
- AULA DE MÚSICA: Ten unha equipación tecnolóxica dotada de un ordenador, conexión á rede e proxector.
- AULAS PT e AL: Teñen unha equipación tecnolóxica dotada de un ordenadores, que terán que anovarse, conexión a rede e unha tablet. Ademais, na aula de PT hai proxector e PDI.
- AULA DE BIBLIOTECA: Ten unha equipación tecnolóxica dotada de un ordenador, conexión a rede e TV conectada ao ordenador. Ademais conta con tres ordenadores portátiles novos con conexión a rede para o uso do alumnado.
- SALA DE MESTRES: O profesorado do centro conta con dous ordenadores portátiles para o desenvolvemento do seu traballo informático. Ademais dos equipos do equipo directivo e do departamento de orientación, un ordenador para cada cargo.
- **Postos de traballo de xestión e administración do centro, non acordes ás necesidades actuais dos equipos directivos.**
- CENTRO DE RECURSOS:
 - Conta con seis tablets con conexión á wifi da escola para diferentes obradoiros e actividades da escola

- Cámara de fotos compacta.
- Cámara de opacos HUE.
- Cámara 360º
- Kits informáticos para paliar a fenda dixital que xa ten os módulos wifi caducados.

Todo o centro conta con conexión wifi e conta con servizos dixitais educativos corporativos e outros non corporativos.

- O Centro conta con Páxina Web, Blogues, Contas de e-correo co seu dominio (para o profesorado), Aulas Virtuais en tódolos cursos de EI e EP. Tamén contamos con rexistro en Agueiro, contas en Canva e Genially.
- As comunicacións de Centro fanse a través do Abalarmóbil.
- Para o traballo colaborativo do profesorado compártense documentos no Drive da conta do correo do Centro, xa que a Plataforma dixital da Xunta non ten espazo ningún de traballo compartido.

Xestión do mantemento do equipamento do centro.

Ao noso parecer esta xestión non nos corresponde; debería existir un departamento da Xunta encargado dela. Na actualidade a xestión do mantemento do equipamento do centro recae coma moitas outras cousas no Equipo Directivo en colaboración do coordinador TIC e Edixgal. O mantemento dos equipos enviados pola Consellería son levados pola mesma, chmando á UAC, ata a súa obsolescencia, e os equipos EDIXGAL polo servizo premium, e os mercados pola escola son levados por un servizo externo.

2.2. Fontes empregadas para a análise DAFO

Para a elaboración da análise DAFO, realizouse unha análise cuantitativa baseada nos resultados numéricos do test SELFIE. Os resultados se reflicten nesta táboa.

Areas	Grupos	Ensinanzas				
		Primaria	ESO	Bacharelato	FP	Ed. Post sec.
A -Liderado	Equipo Direct.	3,6				
	Profesorado	3,5				
	Alumnado					
B- Colaboración e redes	Equipo Direct.	3,6				
	Profesorado	6,4				
	Alumnado	3,3				
C- Infraestruturas e Equipos	Equipo Direct.	3,4				
	Profesorado	3,3				
	Alumnado	3,8				
D- Desenvolvemento profesional continuo	Equipo Direct.	4,2				
	Profesorado	3,9				
	Alumnado					
E- Pedagogía: Apoio e Recursos	Equipo Direct.	4				
	Profesorado	4,1				
	Alumnado					

F- Pedagogía: Implementación na aula	Equipo Direct.	3,9				
	Profesorado	3,8				
	Alumnado	3,7				
G- Prácticas de avaliación	Equipo Direct.	3,6				
	Profesorado	3,2				
	Alumnado					
H- Competencias dixitais do alumnado	Equipo Direct.	4				
	Profesorado	3,8				
	Alumnado	4,2				

Test CDD: Pódese incluír a información recollida nas táboas 2.1, 2.2 e 2.3 do informe grupal do TestCDD de centro. Tamén pode interesar reflectir o recollido na táboa 1.3. en relación co perfil do profesorado participante no TestCDD.

1.3. Participación segundo perfil do profesorado

	N.º profesorado que participa	N.º profesorado total	% participación
DEFINITIVO	<u>12</u>	<u>12</u>	<u>100%</u>
PROVISIONAL	<u>2</u>	<u>3</u>	<u>66,7%</u>
INTERINO	<u>2</u>	<u>2</u>	<u>100%</u>
SUBSTITUTO	<u>2</u>	<u>2</u>	<u>100%</u>
OUTROS	<u>1</u>	<u>1</u>	<u>100%</u>

2.1. Puntuación e nivel de competencia do centro

Puntuación media do test (sobre 192)	Nivel de competencia	Puntuación media do test en Galicia (sobre 192)	Nivel de competencia en Galicia
<u>94,3</u>	<u>Integradora B1</u>	<u>76,4</u>	<u>Integradora B1</u>

2.2. Puntuación e nivel de competencia por etapas

	Puntuación media do test (sobre 192)	Nivel de competencia	Puntuación media do test en Galicia (sobre 192)	Nivel de competencia en Galicia
INFANTIL	<u>84,2</u>	<u>Integradora B1</u>	<u>68,2</u>	<u>Integradora B1</u>
PRIMARIA	<u>99,5</u>	<u>Experto/a B2</u>	<u>77</u>	<u>Integradora B1</u>

2.3. Distribución do profesorado por niveis

	Total profesorado no nivel de competencia	% de profesorado participante neste nivel
A1		
A2	<u>3</u>	<u>15,8%</u>
B1	<u>10</u>	<u>52,6%</u>
B2	<u>5</u>	<u>26,3%</u>
C1		
C2	<u>1</u>	<u>5,3%</u>
TOTAL	<u>19</u>	<u>100%</u>

Outras fontes: *Incluír a información relativa a outras fontes empregadas para a análise DAFO.*

2.3. Análise DAFO

A partir do informe SELFIE, TEST CDD e outras fontes, o centro xenerou unha análise DAFO que permitiu o coñecemento da realidade no eido dixital e nos permitiu elaborar as liñas fundamentais do Plan Dixital.

INTERNOS		FORTALEZAS	DEBILIDADES
CATEGORÍAS	INFRAESTRUTURAS-EQUIPAMENTO	C14.-No noso centro, os espazos físicos facilitan o ensino e a aprendizaxe coas tecnoloxías dixitais	C7.-No noso centro non existen sistemas de protección de datos suficientes.
	PERSOAL DOCENTE	<p>D1.- O equipo directivo comenta co profesorado sobre as súas necesidades de FPC en relación ao ensino con tecnoloxías dixitais</p> <p>D2.-O noso profesorado ten acceso a posibilidades de CPD en relación co ensino e a aprendizaxe coas tecnoloxías dixitais</p> <p>D3.-Axudamos ao noso profesorado a intercambiar experiencias dentro da comunidade educativa sobre o ensino con tecnoloxías dixitais</p> <p>E1.-O profesorado busca recursos educativos dixitais na rede.</p> <p>E4.-O noso profesorado utiliza tecnoloxías dixitais para a comunicación relacionada co centro educativo</p> <p>F3.- Na escola o profesorado utiliza actividades de aprendizaxe dixital que fomentan a creatividade do alumnado</p> <p>F4.- O profesorado leva a cabo actividades de aprendizaxe dixital que motiven o alumnado</p> <p>F5.- Utilízanse as tecnoloxías dixitais para facilitar a colaboración entre o alumnado</p> <p>F6.- O noso profesorado fomenta a participación do alumnado en proxectos interdisciplinares utilizando tecnoloxías dixitais</p> <p>G,10.- O noso profesorado valora as competencias dixitais que o alumnado desenvolveu fóra do centro educativo</p>	<p>G1.-Os nosos profesores non utilizan suficientemente as tecnoloxías dixitais para avaliar as habilidades dos estudantes</p> <p>G3.-Os nosos profesores empregan en pouca medida tecnoloxías dixitais para proporcionar unha retroalimentación adecuada aos estudantes.</p> <p>G5.-Os nosos profesores non utilizan as tecnoloxías dixitais para que o alumnado reflexione sobre a súa aprendizaxe</p> <p>6.-O noso profesorado non utiliza coa frecuencia necesaria tecnoloxías dixitais para que os seus alumnos poidan facer observacións construtivas sobre o traballo dos seus compañeiros</p> <p>Formación presencial do profesorado e en liña</p> <p>O profesorado aínda non participa a través de redes profesionais</p> <p>A porcentaxe de tempo dedicado ao ensino dixital non é suficiente en tódolos niveis educativos do centro.</p> <p>Parte do profesorado non se sente seguro na utilización de ferramentas dixitais.</p>
	PERSOAL NON DOCENTE		
	ALUMNADO	<p>C8.-No noso centro existen dispositivos dixitais que son propios ou xestionados polo centro e que o alumnado pode utilizar cando os precise</p> <p>C10.-No noso centro, hai dispositivos portátiles propios e xestionados pola escola que os alumnos poden levar a casa cando o precisen.</p> <p>H1.-No noso centro o alumnado aprende a actuar con seguridade en internet.</p> <p>H3,- No noso centro o alumnado aprende a actuar de forma responsable en internet</p> <p>H4.- No noso centro o alumnado aprende a comprobar se a información que atopa en internet é fiable e precisa</p> <p>H6,- No noso centro o alumnado aprende a dar crédito ao traballo doutras persoas que atopan en internet.</p> <p>H8,- No noso centro o alumnado aprende a comunicarse mediante as tecnoloxías dixitais.</p>	C13.-No noso centro o alumnado non precisa levar os seus propios dispositivos portátiles e utilízalos durante as clases.
	FAMILIAS		
OFERTA	A3.- Apoiamos aos profesores a explorar novas formas de ensinar coas tecnoloxías dixitais		

		A5.-No noso centro respectamos os dereitos de autor e utilizamos licenzas cando utilizamos as tecnoloxías dixitais para o ensino e a aprendizaxe	
	ORGANIZACIÓN DO CENTRO	C2.-No noso centro existen dispositivos dixitais para o seu uso na docencia C3.-O noso centro ofrece acceso a Internet para o ensino e a aprendizaxe	A4.-No noso centro non temos tempo para explorar como mellorar o meu método de ensino coas tecnoloxías dixitais B1.-No noso centro non avaliamos o noso progreso no ensino e na aprendizaxe coas tecnoloxías dixitais C5.-A asistencia técnica non está dispoñible no noso centro cando xorden problemas coas tecnoloxías dixitais G8.-Os nosos profesores comezan a iniciar aos estudantes no uso das tecnoloxías dixitais para documentar a súa aprendizaxe

EXTERNOS		OPORTUNIDADES	AMEAZAS
CATEGORÍAS	ADMINISTRACIÓN EDUCATIVA	Posibilidade de formación interna. Oportunidade de formar parte da rede de centros dixital. Oportunidade de dixitalizar a documentación administrativa do centro. Oportunidade de dixitalización da biblioteca do centro. Aproveitar os mentores seleccionados na actualidade no Plan Dixital para colaborar e acompañar ás escolas titorizadas no desenvolvemento das tarefas diarias relacionadas coas novas tecnoloxías.	A actualización dos equipos, a reposición dos mesmos ao longo do tempo non é efectiva. O servizo de mantemento do equipamento non é adecuado. O servizo Premium Edixgal non funciona axeitadamente. O profesorado precisa tempo para traballar coas novas tecnoloxías. Os Equipos directivos están saturados de tanta carga administrativa e burocrática, co cal esto lle resta tempo para animar ao profesorado a formarse e levar a cabo actividades dixitais co alumnado.
	LEXISLACIÓN		Actualización do ROC e posibilidade de liberación horaria para os coordinadores de programas dixitais.
	CONTORNA	Zona con grandes empresas que traballan coa robotización e dixitalización e que pode ampliar a visión que a rapazada ten do mundo dixital.	Poboación da contorna da escola maior, con non demasiados medios tecnolóxicos ao alcance do alumnado. Familias que cada vez lle dedican menos tempo a axudar ao alumnado a realizar actividades propostas dende a escola dixitais.
	ANPA	Colaboración dos seus membros nas actividades didácticas programadas pola escola e para as que precisa a súa colaboración.	Cada vez son menos as familias que se implican. Son moitas as responsabilidades e pouco o apoio que reciben.
	OUTRAS ENTIDADES	Empresas coñecidas poden facer donacións que axuden e melloren as dotacións da escola que nestes tempos están a ser moi escasas.	Pola crise económica, cada vez son menos as empresas que poden colaborar coas escolas e fomentar as súas actividades educativas.

3. Plan de Acción

Con independencia das necesidades ou propostas de mellora suxeridas, en cada curso escolar o Plan de Acción deberá ter en conta os recursos materiais e humanos no momento de elaboración do Plan Dixital.

Incidirase en obxectivos que supoñan unha mellora relativa do uso que se fai dos recursos dispoñibles, tendo en conta que o catálogo dos mesmos está en constante evolución.

3.1. Obxectivos, indicadores e accións

A partir do resultado do DAFO, o equipo do Plan Dixital, priorizou as necesidades detectadas nas diversas áreas do marco europeo e diagnosticou os diversos items a mellorar.

3.2. Necesidades de equipamento e de infraestruturas tecnolóxicas

Para que este plan sexa viable, é mester indicar as necesidades de mellora de infraestruturas tecnolóxicas, de equipamento e de servizos dixitais educativos. En cada un deses casos, estableceremos a finalidade para a que se precisan as melloras.

Na táboa de a continuación especificanse as necesidades necesarias paa o logro e consecución dos obxectivos no presente plan dixital.

	Dotación	Necesidade	Finalidade
Infraestrutura	Infraestrutura de datos	Mantemento e mellora que permita a suficiente calidade na velocidade e estabilidade das conexións de datos no centro. Mantemento dos dispositivos dixitais de acceso á rede.	Optimización de tempo e traballo
	Infraestrutura cableada	Mantemento e mellora que permita a suficiente calidade na velocidade e estabilidade das conexións de datos no centro.	Optimización de tempo e traballo

Equipamento	Equipamento Equipo Directivo	3 computadores de sobremesa con posibilidade de facer videoconferencias, compartir pantalla, e levar a cabo tódalas tarefas administrativas e burocráticas, ademáis das pedagóxicas. Sería conveniente tamén a dotación dalgún portátil para poder desenvolver o traballo noutros espazos que non sexan fisicamente o despacho.	Actualización deses medios informáticos do equipo directivo.
	Equipamento sala de mestres	Ordenadores para creación de materiais didácticos interactivos e creación de repositorios por parte do profesorado. Fotocopiadora (equipo multifunción con posibilidade de scaneado), conectada en liña e con posibilidade de impresión dende os dispositivos electrónicos tanto tablets como móbiles. Encerado Dixital Interactivo ou televisión	Actualización dos medios informáticos
	Equipamento aulas educación infantil	3 Aulas dixitalizada con: 3 computadores portátiles 3 encerados interactivos sen	sActualización dos medios para poder levar a cabo o plan

		<p>necesidade de cableado nin de proxectores. Actualmente os equipos teñen máis de 12 anos e fallan constantemente.</p> <p>Tablets para o uso do alumnado e soportes Scornabots para uso do alumnado</p> <p>Xogos de pensamento computacional adaptados á idade do alumnado</p>	
	<p>Aulas de Educación Primaria 1º, 2º, 3º e 4º EP</p>	<p>Aula dixitalizada con:</p> <p>4 computadores portátiles</p> <p>4 encerados interactivos sen necesidade de cableado nin de proxectores. Actualmente os equipos teñen máis de 10 anos e fallan constantemente.</p> <p>25 computadores tipo Edixgal para uso compartido dos cursos de primaria</p> <p>Tablets para o uso do alumnado e soportes Lego Robótica Educativa</p> <p>Lego Wedo 2.0</p>	<p>Adecuación ás necesidades do alumnado para adecuarse aos novos sistemas de ensino</p>
	<p>Aula Steam</p>	<p>Encerado dixital interactivo.</p> <p>Mobiliario adecuado para desenvolver traballo cooperativo: mesas abatibles e portátiles, cadeiras lixeiras e apilables de fácil limpeza,</p> <p>mesas</p>	<p>Actualización de medios</p>

		<p>poligonais individuais con rodas e para traballo en grupo, tallos, cadeiras con rodas, armarios con portas e caixóns, asentos modulares e de colchoneta.</p> <p>Material audiovisual: Cámaras de fotografía e vídeo con trípodes e sistemas de estabilización de imaxe. Gafas de realidade aumentada.</p> <p>Scanner 3D Impresora de vinilos</p>	
	Aulas específicas de audición e linguaxe e pedagogía terapéutica	<p>Computador para o posto do mestre Ipad para uso co alumnado</p>	Adecuación das ferramentas de traballo
	Departamento de Orientación	<p>Computador para poder desenvolver o traballo adecuándose as necesidades de xuntanzas por videoconferencia.</p>	Adecuación das ferramentas de traballo
Servizos dixitais	Mensaxería instantánea corporativa (tipo Telegram)	<p>Precisamos comunicarnos eficientemente e non é posible coas ferramentas actuais. Canles de publicación de podcast ou canles de publicación de vídeo.</p>	Empregar o tempo ergonomicamente

Táboa para cada obxectivo do Plan de Acción

"Área/s de mellora": C: INFRAESTRUTURA E EQUIPOS						
1. OBXECTIVO (1):	Elaborar un protocolo de protección de datos (C7)				Acadado	
RESPONSABLE:	Equipo directivo.				Non acadado	
INDICADOR/ES DO OBXECTIVO (2)	Protocolo de protección de datos					
Valor de partida (3)	Protocolo de protección de datos da Consellería de Cultura, Educación e Universidade.					
Valor previsto e data (4)	Protocolo de protección de datos específico para o centro.			30/06/2023		
ACCIÓN A DESENVOLVER.						
DESCRICIÓN (5)	RESPONSABLES (6)	DATA PREVISTA FIN (7)	RECURSOS NECESARIOS (8)	SEGUIMIENTO DA ACCIÓN		
				VALORACIÓN DA ACCIÓN (9)	ESTADO (10)	
AO1.1: Solicitar formación específica sobre protección de datos.	Equipo directivo. Persoa coordinadora TIC.	31/12/2022.	Servizo formación profesorado		Realizada	
					Aprazada	
					Pendente	
AO1.2: Elaborar un protocolo de protección de datos.	Equipo directivo. Persoa coordinadora TIC.	30/06/2023	Comunidade Educativa: Claustro, PAS e ANPA. Protocolo realizado e aprobado polo Claustro e polo Consello Escolar.		Realizada	
					Aprazada	
					Pendente	
AO1.3: Divulgación do protocolo de protección de datos.	Equipo directivo. Persoa coordinadora TIC.	30/06/2023	Equipo Directivo, persoa coordinadora e ANPA. Canles dixitais de comunicación do centro.		Realizada	
					Aprazada	
					Pendente	

			Protocolo divulgado nos medios dixitais do centro.		
--	--	--	--	--	--

"Área/s de mellora": G: PRÁCTICAS DE AVALIACIÓN						
2. OBXECTIVO (1):	Empregar rúbricas para a avaliación de traballos facilitando retroalimentación axeitada ao alumnado en entorno Moodle e/ou Edixgal (G3)			Acadado		
RESPONSABLE:	Comisión de Coordinación Pedagóxica. Coordinador TIC/Edixgal..			Non acadado		
INDICADOR/ES DO OBXECTIVO (2)	Número de rúbricas base/modelo compartidas en formato dixital.					
Valor de partida (3)	Cursos Moodle e/ou Edixgal creados con alumnado matriculado en eles. Non existen rúbricas base/modelo compartidas.					
Valor previsto e data (4)	1 rúbrica base/modelo consensuada e compartida en formato dixital importable en entornos Moodle/Edixgal para cada nivel educativo			30/06/2023		
ACCIÓNS A DESENVOLVER.						
DESCRICIÓN (5)	RESPONSABLES (6)	DATA PREVISTA FIN (7)	RECURSOS NECESARIOS (8)	SEGUIMENTO DA ACCIÓN		
				VALORACIÓN DA ACCIÓN (9)	ESTADO (10)	
AO2.1: Matrícula do alumnado na AV Moodle e/ou Edixgal do centro.	Coordinador/a TIC e /ou Edixgal	30/09/2022.	AV Moodle e/ou Edixgal.		Realizada	
					Aprazada	
					Pendente	
AO2.2: Creación de cursos na AV Moodle e/ou Edixgal do centro para alumnado.	Profesorado das diferentes materias co asesoramento do coordinador/a TIC e /ou Edixgal e	30/09/2022	AV Moodle e/ou Edixgal.		Realizada	
					Aprazada	
					Pendente	

P. Supervisión da mesma.	supervisión da X.E.					
AO2.3: Elaboración de rúbricas base para traballos en diferentes niveis educativos.	Docentes dos niveis educativos. Coordinadores/as de nivel.	31/12/2022	Disponibilidade horaria. Rúbricas exemplo: Banco de Rúbricas do INTEF Protocolo divulgado nos medios dixitais do centro.		Realizada	
					Aprazada	
					Pendente	
AO2.4: Formación en xestión de cualificación e emprego de rúbricas en cursos Moodle	Equipo dinamización Plan Dixital. CFR	31/01/2023	AV Moodle e/ou Edixgal		Realizada	
					Aprazada	
					Pendente	
AO2.5: Incorporación das rúbricas base elaboradas na CCP coma rúbricas compartidas en Moodle e/ou creación dun curso con tarefas coas rúbricas base para importar en Edixgal	Coordinador TIC e/ou Edixgal.	30/06/2023	AV Moodle e/ou Edixgal		Realizada	
					Aprazada	
					Pendente	

"Área/s de mellora": B: COLABORACIÓN E REDES						
3. OBXECTIVO (1):	Establecer canles de comunicación entre a comunidade educativa para facilitar o proceso de ensinanza-aprendizaxe. (B5)				Acadado	
RESPONSABLE:	Equipo directivo.				Non acadado	
INDICADOR/ES DO OBXECTIVO (2)	% de familias que usan a Aula Virtual/E-dixgal do centro.					
Valor de partida (3)	15% de familias que usan a Aula Virtual/E-dixgal do centro.					

Valor previsto e data (4)	50% de familias que usan a Aula Virtual/E-dixgal do centro.			30/06/2023	
ACCIÓNS A DESENVOLVER.					
DESCRICIÓ (5)	RESPONSABLES (6)	DATA PREVISTA FIN (7)	RECURSOS NECESARIOS (8)	SEGUIMENTO DA ACCIÓN	
				VALORACIÓN DA ACCIÓN (9)	ESTADO (10)
AO3.1: Elaborar unha guía de uso da aula virtual para as familias.	Equipo directivo. Persoa coordinadora TIC.	15/10/2022	Editor de texto Editor de imaxes Ordenador		Realizada
					Aprazada
					Pendente
AO3.2: Mostrar a aula virtual e a guía de uso na reunión de inicio de curso.	Titorías.	Data de reunión de titorías 30/09/2022	Ordenador Aula virtual Encerado Dixital Canon		Realizada
					Aprazada
					Pendente
AO3.3: Facer un seguimento das entradas das familias á aula virtual e comprobación do número de familias que participan.	Titorías.	30/06/2023	Ordenador Aula virtual		Realizada
					Aprazada
					Pendente
AO3.4: Facer máis accesible a navegación pola Web do Centro.	Equipo directivo. Persoa coordinadora TIC.	31/01/2023	Ordenador		

"Área/s de mellora": A: LIDERADO E GOBERNANZA			
4. OBXECTIVO (1):	Mellorar os procesos de xestión do entorno educativo a través da dixitalización dos mesmos. (A2)		Acadado
RESPONSABLE:	Equipo directivo.		Non acadado
INDICADOR/ES DO OBXECTIVO (2)	4 de proceso de xestión que queremos dixitalizar. (Instrumento de medición: Signatura dixital, Ferramentas de Edición Colaborativa cando estea operativo o Abalar Box)		

Valor de partida (3)	2 procesos de xestión dixitalizados.					
Valor previsto e data (4)	Todos os procesos de xestión dixitalizados			30/06/2023		
ACCIÓNS A DESENVOLVER.						
DESCRICIÓN (5)	RESPONSABLES (6)	DATA PREVISTA FIN (7)	RECURSOS NECESARIOS (8)	SEGUIMIENTO DA ACCIÓN		
				VALORACIÓN DA ACCIÓN (9)	ESTADO (10)	
AO4.1: Dixitalizar todos os procesos e xestións do centro a través da Signatura Dixital.	Equipo directivo	31/06/2023.	Ordenadores Internet		Realizada	
					Aprazada	
					Pendente	
AO4.2: Rematar implantación da aplicación Abalar nas comunicacións familia-escola.	Persoa coordinadora TIC.	31/12/2022	Aplicación Abalar. Ordenador		Realizada	
					Aprazada	
					Pendente	
A04.3: Implementar o emprego de Ferramentas Colaborativas para todos os documentos do centro: Programacións, etc.	Claustro. Equipo TIC.	30/06/2023	Ordenador Ferramentas Colaborativas Conexión a internet		Realizada	
					Aprazada	
					Pendente	
A04.4: Realizar un rexistro de todos os documentos e procesos de xestión dixitalizados e compartilo co claustro.	Equipo directivo. Equipo TIC.	15/10/2022	Ordenador Editor de texto.		Realizada	
					Aprazada	
					Pendente	

Axuda para completar as táboas:

- (1) **Establecer e numerar OBXECTIVOS "SMART"** (que queremos conseguir). Recoméndase que estes obxectivos sexan:
 - a. **Específicos (Specific)**, é dicir, deben ser o máis concretos posible. A lectura do obxectivo por parte de calquera membro do claustro debe permitir comprender exactamente que se pretende facer e como;
 - b. **Medibles (Measurable)**, deben responder a metas cuantificables. Se o obxectivo non é medible, non poderemos saber cando foi acadado;
 - c. **Alcanzables (Achievable)**, é dicir, poden e deben ser ambiciosos, pero realistas;
 - d. **Relevante (Relevant)**, debemos formular obxectivos que conleven un beneficio importante para a organización educativa;
 - e. **Definidos no tempo (Time bound)**, isto facilitaríanos identificar as distintas etapas e fitos que permitirán acadalos.

Para cada obxectivo se establecerá a **persoa responsable** do seu seguimento.

No conxecto da avaliación do Plan, se reflectirá na propia táboa a consecución ou non do obxectivo en cuestión marcando a opción correspondente (**Acadado** ou **Non acadado**).

- (2) **INDICADOR: Permitirán avaliar** a consecución ou non dos obxectivos. Os indicadores deben ser claros e medibles, e responder a escalas numéricas.
- (3) **VALOR de PARTIDA:** Debe ser o valor do indicador (claro e numérico) na situación inicial do centro.
- (4) **VALOR PREVISTO:** Cantidade numérica do indicador que queremos alcanzar. Establecerase a **data** límite para acadar dito valor.

ACCIÓNS A DESENVOLVER:

- (5) **DESCRIPCIÓN:** Establecer e numerar accións **concretas e necesarias**, para desenvolver o obxectivo (Para o obxectivo 1, a primeira acción nomearase AO1.1., a segunda AO1.2. e así sucesivamente).
- (6) **RESPONSABLES:** Persoa ou equipo de persoas implicadas que se responsabilizan da realización da acción.
- (7) **DATA PREVISTA FIN:** Data concreta na que está finalizaría a acción completamente.
- (8) **RECURSOS NECESARIOS:** Recursos que precisaremos para poder completar esa liña (equipamento, persoal, infraestruturas,...).
- (9) **VALORACIÓN DA ACCIÓN:** No contexto do seguimento do Plan de Acción é preciso valorar (mediante unha valoración sucinta) o logro de cada acción de mellora en función da temporalización prevista.
- (10) **ESTADO:** Permite reflectir de xeito rápido á hora de avaliar o Plan a situación de cada acción en relación co grao de desenvolvemento

4. Avaliación do plan

Para avaliar este plan mediremos o grao de consecución dos obxectivos marcados. Tamén haberá que comprobar a efectividade das actuacións levadas a cabo. Para valorar a avaliación, teremos en conta os seguintes instrumentos e ferramentas:

- Os indicadores de avaliación asociados a cada un dos obxectivos e accións.
- A ferramenta de avaliación SELFIE a través da que poderemos facer unha análise da competencia dixital do Centro. (Realizárase anualmente a final de curso).
- A avaliación da Competencia Dixital do alumnado a través de SELFIE, preferiblemente ao final do curso.

O plan avaliarase en función dos resultados obtidos no marco dos obxectivos e prazos previstos. O informe de progreso formará parte da Memoria anual do Centro.

O procedemento de seguimento do desenvolvemento do plan e da consecución de obxectivos, levarase a cabo tendo como referente os valores previstos para os indicadores dos obxectivos establecidos.

Avaliarase tanto o proceso como a consecución do obxectivo ao final o propio proceso Polo tanto estableceranse dous tipos de avaliación:

- **Avaliación procesual** a frecuencia da súa realización será como mínimo unha vez ao trimestre. Os aspectos a valorar incluírán o estado da execución das accións, a análise e valoración dos resultados e, de ser o caso, as posibles modificacións das accións e as propostas de mellora.
- **Avaliación final** a frecuencia da súa realización será como mínimo unha vez ao ano. Os aspectos a considerar incluírán, entre outros, a valoración do logro dos obxectivos e as propostas de mellora.

5. Difusión do plan

Este Plan Dixital completo será publicado na Web do centro e enviado ás familias a través da Plataforma Abalarmóbil.