

# PROTOCOLO DE LIMPEZA E DESINFECCIÓN



**NO CEIP VÍCTOR SÁENZ**



C.E.I.P. VÍCTOR SÁENZ  
ANTES - MAZARICOS

## ÍNDICE

1. OBXETO.....	3
2. DESTINATARIOS .....	3
3. MEDIDAS PREVENTIVAS HIXIENICAS E DISTANCIA INTERPERSOAL	3
4. CONCEPTOS IMPORTANTES EN LIMPEZA.....	4
5. PROCEDEMENTOS DE LIMPEZA E DESINFECCION.....	4
6. PRODUCTOS A EMPREGAR.....	6
7. MEDIDAS DE PROTECCION PARA O PERSOAL TRABALLADOR .....	6
8. ANEXOS.....	7
9. TABOA RESUMO .....	9

# PROTOCOLO DE LIMPEZA E DESINFECCIÓN NO CEIP VÍCTOR SÁENZ

## 1. OBXETO

Este protocolo ten como obxecto establecer os procedementos de limpeza e desinfección, así como as medidas de hixiene a aplicar polo persoal de limpeza para previr os contaxios polo coronavirus COVID-19 no CEIP VÍCTOR SÁENZ.

## 2. DESTINATARIOS

Este protocolo vai dirixido ao persoal de limpeza da empresa MAIS PORVIR XESTIÓN SOCIAL, S.L.U. adjudicataria do contrato dos servizos de Conserxería e Limpeza do CEIP Víctor Sáenz do concello de Mazaricos, así como a dirección do centro educativo.

Tras conversación telefónica mantida o 2/09/21 tanto coa dirección do centro como cos responsables do concello de Mazaricos acordouse establecer como medida preventiva unhas frecuencias e horas mínimas de limpeza segundo as recomendacións establecidas no "**Protocolo de adaptación ao contexto da Covid-19 nos centros de ensino non Universitario de Galicia para o curso 2021-2022**" para crear unha contorna escolar saudable e segura.

## 3. MEDIDAS PREVENTIVAS HIXIENICAS E DE DISTANCIA INTERPERSONAL

### Antes de acudir ao centro de traballo:

Si o traballador ou traballadora presenta síntomas de enfermidade: sentirse enfermo con sensación de malestar, febre ou febrícula, tos sen flemas ou dificultade respiratoria e/ou sabe de alguén con quen estivo en contacto estreito (en proximidade menor a dous metros durante máis de 15 minutos) que está confinado, ten síntomas ou dou positivo en Coronavirus deberá COMUNICALO AO RESPONSABLE DA EMPRESA E ESTE A DIRECCIÓN DO CENTRO E NON ACUDIRA AO POSTO DE TRABALLO poñéndose tamén en contacto co seu servizo sanitario seguindo as pautas que eles lle recomenden.

### No centro de traballo:

Planificaranse as entradas e saídas do centro para que os traballadores e as traballadoras non coincidan nos vestiarios (cando existan).

Durante a estancia no centro, e sempre que sexa posible, o persoal de limpeza traballará illado ou, no seu defecto, deberán poder manter a distancia interpersoal recomendada de **1,5 metros**. Esta distancia deberá manterse tamén nas zonas comúns do centro.

Estableceranse turnos se os espazos non permiten manter as condicións de traballo illado ou as distancias interpersoais citadas.

#### 4. CONCEPTOS IMPORTANTES EN LIMPEZA

Unha boa hixiene é algo completamente necesario para manter un sistema de saúde de calidade, e máis aínda en lugares cun alto tránsito de persoas. Aínda que se agrupen unha serie de accións nas que cada persoa ten que colaborar e isto soe requirir unha responsabilidade, é imprescindible o mantemento da limpeza dos lugares públicos ou privados nos que conviven e interactúan persoas de maneira diaria como é o caso dos colexios, garderías e universidades.

- **A Limpeza:** é o proceso de eliminar as impurezas e a sucidade das superficies e dos diferentes obxectos que poida haber nun colexio ou nun lugar en xeral. Soe basearse en produtos de limpeza básicos para eliminar a sucidade que haxa a vista. Este proceso non elimina de maneira total os xermes, pero diminúe a cantidade que poida haber.
- **A Desinfección:** é o proceso de limpeza que emprega unha serie de produtos químicos para matar xermes de todo tipo de superficies e lugares. Suponse que este proceso se realiza para eliminar os xermes que poida haber en colexios e garderías para diminuír así o risco de propagar calquera enfermidade contaxiosa.

*A limpeza elimina xermes sucidade e impurezas mentres que a desinfección mata os xermes desas superficies e obxectos. Por tanto realizarase unha boa limpeza antes de proceder á desinfección*

#### 5. PROCEDEMENTOS DE LIMPEZA E DESINFECCIÓN

Previa apertura das instalacións:

Limpeza a fondo e desinfección de todas as instalacións antes do inicio do curso escolar 2021-2022.

Durante o curso escolar 2021-2022:

As superficies de baixo risco como pisos, fiestras, etc. onde a probabilidade de transferencia de xermes dende a superficie é baixa limpanse diariamente con produtos axeitados (neutros e tamén desinfectantes).

**As superficies de uso común e nas de contacto máis frecuente** como pomos das portas, mesas, mobles, pasamáns, billas, elementos de cisternas, etc., a probabilidade de transferencia de xermes é maior realizaranse unha limpeza diaria en horario de tarde e **reforzarse durante a xornada lectiva (en horario de mañá) cunha frecuencia mínima de 2 veces ao día ou segundo a necesidade con produtos desinfectantes axeitados.**

Estas **medidas de reforzo de limpeza tamén se estenderán aos aseos cunha frecuencia mínima de 2 veces ao día ou segundo as necesidades** facendo coincidir estas tralos descansos dos nenos e nenas en recreos e a saída do comedor por considerar que neses horarios será cando máis afluencia van a ter.

As horarios de limpeza serán os seguintes:

	HORARIO DE MAÑA		HORARIO DE TARDE
PERSONAL	COSERXE	OPERARIO LIMPEZA	OPERARIOS DE LIMPEZA
VENTILACION	ANTES INICIO CLASES	Realizara a ventilación das aulas que non estean ocupadas.	DE 14:45 A 17:45 un operario realizara tarefas de limpeza e desinfección e tamén ventilación de tódalas instalacións. DE 15:45 A 19:45 outro operario continuara coas tarefas anteriores.
LIMPEZA BAÑOS	10:00, 10:50, 13:00	11:45 A 12:45	
LIMP. ZONAS CRITICAS	10:00, 10:50, 13:00	11:45 A 12:45	

As medidas de limpeza estenderanse tamén as zonas privadas dos traballadores, tales como áreas de descanso, vestiarios, taquillas...

Para unha limpeza efectiva seguiranse na medida do posible os seguintes principios básicos:

- De arriba cara abaixo: paredes portas e rematando polo chan
- De dentro cara afora: iniciando polo lado oposto á entrada
- Técnica húmida: non se empregara vasoira para evitar o levantamento de pó

Revisarase diariamente o bo funcionamento dos dispensadores de xabón, de xel hidroalcolico e de papel desbotable, procedendo ó seu mantemento así como a súa recarga cando sexa preciso.

Realizarase a **limpeza de papeleiras** (estarán provistas de bolsa interior e protexidas con tapa) de xeito que queden limpas e cos materiais recollidos, co fin de evitar calquera contacto accidental.

Todo o lixo que poida ter estado en contacto con fluídos corporais retirarse en bolsa pechada.

O lixo en contacto con fluídos corporais (saliva, mocos) que se desbote farase nunha papeleira con tapa e pedal que teña bolsa.

Retiraranse, alomenos 1 vez ó día, as bolsas de lixo de cada papeleira. Promoverase que se faga ao final da xornada, co fin de que a traballadora ou traballador non teña que volver a entrar o centro.

No caso de que un alumno/a ou unha persoa traballadora presente síntomas mentres se atope no centro educativo, será preciso illar o contedor onde se depositen os panos ou outros produtos usados por eles. Esa bolsa de lixo será colocada nunha segunda bolsa de lixo con peche, para o seu depósito na fracción resto. Farase a debida limpeza do espazo no se levou a cabo o illamento preventivo logo de que esta persoa abandone o centro.

Realizaranse tarefas de ventilación frecuente nas instalacións, e por espazo de polo menos 15 minutos ao inicio da xornada, ao finalizar e entre clases, sempre que sexa posiblee coas medidas de prevención necesarias:

- Cando as condicións meteorolóxicas e do edificio o permitan, manteranse as xanelas abertas o maior tempo posible.

Desinfectaranse as superficies utilizadas por cada profesor en cada aula con cada cambio de clase na medida do posible dentro dos horarios establecidos como reforzo e farase unha ventilación da aula polo menos durante 15 minutos logo de cada sesión.

## 6. PRODUCTOS A EMPREGAR

Empregaranse os produtos de limpeza habituais e os desinfectantes con actividadevirucida autorizados e rexistrados polo Ministerio de Sanidade.

Poderase empregar lixivia ao **1:50** recen preparada.

Para conseguir esta concentración recomendada de hipoclorito sódico, a partir de lixivia comercial engadiranse **20 ml de lixivia a un litro de auga fría**. É importante que dende a preparación ata o seu uso pase o menor tempo posible. Empregarase sempre unha dilución recen preparada.

Tódolos produtos aplicaranse seguindo o indicado nas Fichas Técnicas (FT) e nas Fichas de Datos de Seguridade (FDS) dos produtos.

## 7. MEDIDAS DE PROTECCIÓN PARA O PERSOAL TRABALLADOR

Ventilación axeitada de tódolos locais.

O persoal responsable da limpeza empregara os equipos de protección axeitados, neste caso máscaras e luvas de nitrilo/vinilo, en caso de uso de luvas de látex recoméndase o uso sobre luva de algodón.

A hixiene de mans é a medida principal de prevención e control da infección ante o COVID-19 polo que antes e despois da realización das tarefas de limpeza e despois de quitarse as luvas farase unha hixiene completa de mans con auga e xabón por un período mínimo de 1 minuto

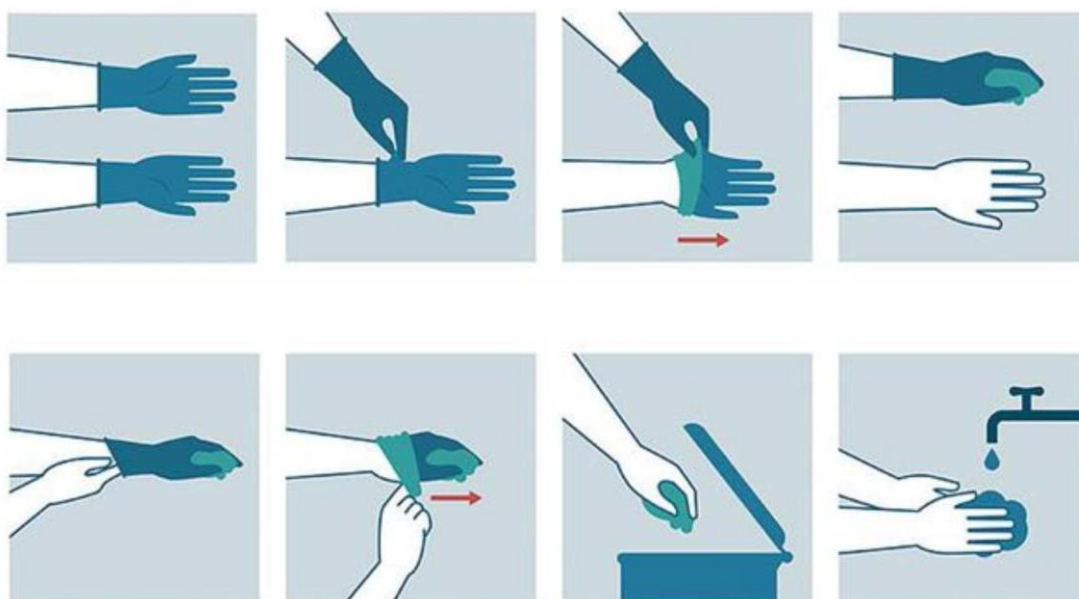
Todo o material de hixiene persoal (máscaras, luvas de látex ou nitrilo, etc.) depositaranse na fracción resto (agrupación de residuos de orixe doméstica que se obtén unha vez efectuadas as recollidas separadas)

### Uso de luvas:

O Coronavirus, non é capaz de atravesar a pel así que usar luvas desbotables non parece ser clave para previr o virus. Mais ben ao contrario, non saber usar correctamente as luvas pode poñernos en risco.

Os empregados de limpeza deben empregar luvas polo tipo de actividade que desenvolven polo cal é esencial o seguinte:


- Mentres as teñas postas evita tocar os ollos, o nariz ou a boca sobre todo tras tocar superficies que poidan estar contaminadas
- Sácaas correctamente para que resulten efectivas:
  1. Cos dedos dunha man facemos pinza sobre a palma da outra e tiramos da luva para sacala, sen tocar a pel.
  2. Retemos a outra luva cos mesmos dedos da outra man que usamos para retirala.
  3. Co dedo corazón da man núa, facemos un gancho pola parte interior da outra luva. Tiramos dela cara arriba tocando so a parte interna e sacámola envolvendo a outra luva.
- Tíralas a papeleiras con tapa accionada con pedal.
- Despois lava as mans.



## 8. ANEXOS

### ANEXO I

#### -REGISTRO DE LIMPEZA E DESINFECCIÓN

	<b>REGISTRO LIMPEZA E DESINFECCIÓN DE ESPAZOS, SUPERFICIES E EQUIPOS</b>	Código: FR-
		Revisión: 00
		Páxina: 1 de 1

**INSTALACIÓNS DO CEIP VÍCTOR SÁENZ**

DIA	HORA	PERSOAL	ESPAZOS, SUPERFICIES E EQUIPOS DESINFECTADOS	SINATURA

**ANEXO II**  
**-REGISTRO DE VENTILACIÓN DE INSTALACIÓNS**

	<b>REGISTRO DE VENTILACIÓN DE ESPAZOS</b>	Código: FR-
		Revisión: 00
		Páxina: 1 de 1

DIA	HORA	PERSOAL	ESPAZO VENTILADO	SINATURA



## TÁBOA RESUMO DAS MEDIDAS ADOPTADAS NO PROTOCOLO DE LIMPEZA

	RECOMENDACIÓN	FRECUENCIA
LAVADO DE MANS	Facer unha hixiene completa de mans.	A entrada na súa quenda de traballo e a saída do mesmo ou noutro momento que considere oportuno.
USO DE XEL HIDROALCOLICO MANS	Para evitar transmisión entre estancias realizarase un lavado de mans con xel hidroalcolico en cada cambio.	Cando o traballador/a entre no seu turno de traballo e ao finalizar o mesmo. En cada cambio de clase ou estancia.
LIMPEZA E DESINFECCIÓN XERAL DE INSTALACIONES	Limpeza xeral de tódalas instalacións e dependencias.	Ó rematar a xornada lectiva 2 persoas de limpeza ( <b>apartir das 15:45h ata as 18:45h</b> )
DESINFECCIÓN BAÑOS	Limpeza e desinfección. Realizaranse durante a mañá varias desinfeccións por parte do conserxe e dunha persoa de limpeza.	Frecuencias mínimas: <b>10:00, 10:50, 11:45 (despois do recreo), 13:00 e as 14:45 h (despois do comedor) e na limpeza en horario de tarde.</b>
REFORZO LIMPEZA INSTALACIÓNS/ SUPERFICIES DE CONTACTO	Limpeza e desinfección. Realizaranse durante a mañá varias desinfeccións por parte do conserxe e dunha persoa de limpeza.	Cada cambio de clase, ou de aula procederase a limpeza e desinfección destas superficies durante toda a mañá.
VENTILACIÓN INTALACIONES	Ventilacións frecuentes por espazo mínimo de polo menos 15 minutos.	O inicio da xornada lectiva, durante o recreo, con cada cambio de clase e ao rematar a xornada.
TÉCNICAS DE LIMPEZA	<ol style="list-style-type: none"> <li>1. De arriba cara abaixo: paredes, portas e terminando polo chan.</li> <li>2. De dentro cara a fóra: iniciando polo lado oposto á entrada.</li> <li>3. Do limpo cara ao sucio: iniciando no máis limpo cara ao máis contaminado.</li> <li>4. Técnica húmida: Queda prohibido o uso de escoba nas áreas críticas para evitar o levantamento de po.</li> </ol>	
PRODUCTOS LIMPEZA RECOMENDADOS	<p>Auga e xabón</p> <p>Lixivia ou outro desinfectante autorizado e rexistrado polo Ministerio de Sanidade.</p> <p>Desinfectante de superficies</p>	
PUNTOS CRÍTICOS	Portas de acceso e saída, timbres, asideiros, varandas, cadeiras, cadeiras de brazos, portas de arquivos, mesas de traballo, mesas de comedor, mesas de reunións, portas de aseos, fotocopiadoras, teléfonos fixos e móbiles de empresa, teclados e ratos, carros, interruptores, mandos a distancia, baños, aseos, cadeiras de rodas, muletas, dispensadores de xabón, padiolas, bandexas, xogos e en xeral todos aquelas superficies e elementos que poidan ser manipulados polos alumnos/as e o persoal traballador.	