



AVALIACIÓN DE DIAGNÓSTICO 2012/2013 EDUCACIÓN PRIMARIA

1. DATOS DE IDENTIFICACIÓN :

Nome do centro: CEIP Víctor Sáenz

Código: 15008490

Concello: Mazaricos

Provincia: Coruña (A)

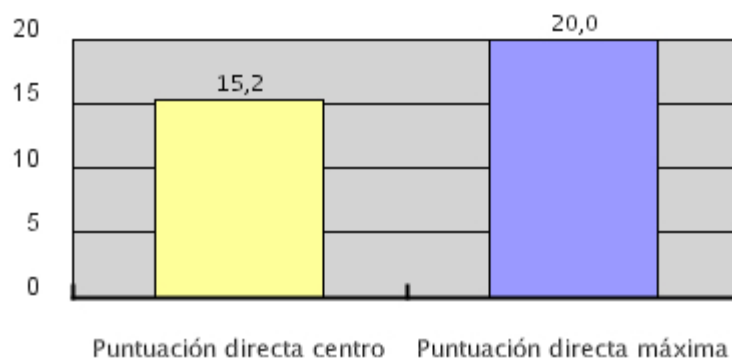
Localidade: Antes (San Cosme)

Realizada a proba de avaliación de diagnóstico en cumprimento do establecido na Lei orgánica 2/2006 do 3 de Maio, de educación, expóñense os resultados do centro en relación ás competencias avaliadas:

- Competencia en comunicación lingüística.
- Competencia no coñecemento e na interacción co mundo físico.
- Competencia matemática.

2. COMPETENCIA MATEMÁTICA:

Puntuación directa centro: 15.2



A puntuación directa fai referencia á media das puntuacións directas do alumnado do centro nesta competencia sobre un máximo de 20.0 puntos.

Puntuación transformada: 585

Grupo ISEC ao que pertence o centro: Medio baixo

A puntuación transformada refírese á puntuación do centro, expresada nunha escala de media 500 e desviación típica de 100.

Utilízase o Índice Socioeconómico e Cultural (ISEC) como elemento definitorio do contexto dos centros, co fin de realizar unha apreciación contextualizada dos seus resultados. Constrúense a partir de variables relativas ao nivel de estudo, á situación laboral e profesional das familias e aos recursos culturais e materiais no fogar.

Segundo os resultados deste índice, os centros agrúpanse nos niveis:

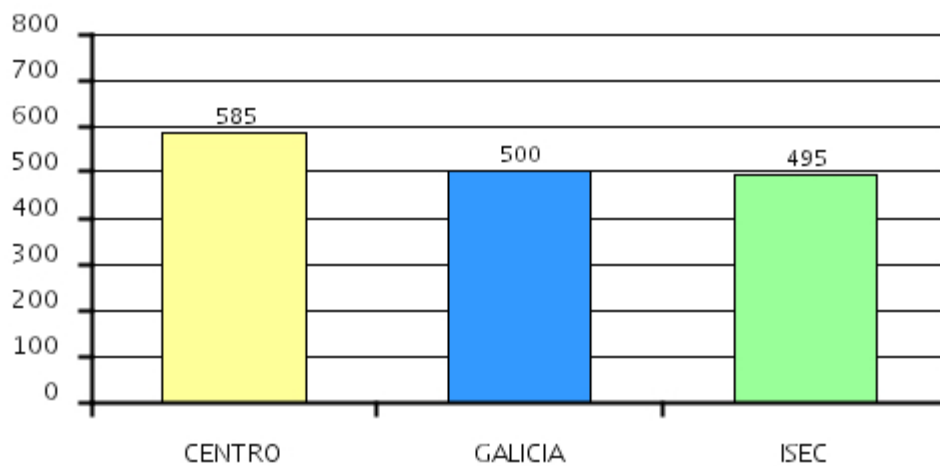
- Baixo
- Medio baixo
- Medio alto
- Alto

- A continuación móstrase a puntuación media obtida polo seu centro en relación coa media de Galicia e coa media dos centros incluídos no mesmo tramo de ISEC:

Competencia matemática			
	MEDIA CENTRO	MEDIA GALICIA	MEDIA GRUPO ISEC
Cantidades	550	500	496
Espazos e formas	603	500	496
Tratamento da información e azar	572	500	497
Total competencia	585	500	495

- A diferenza da media do seu centro é:

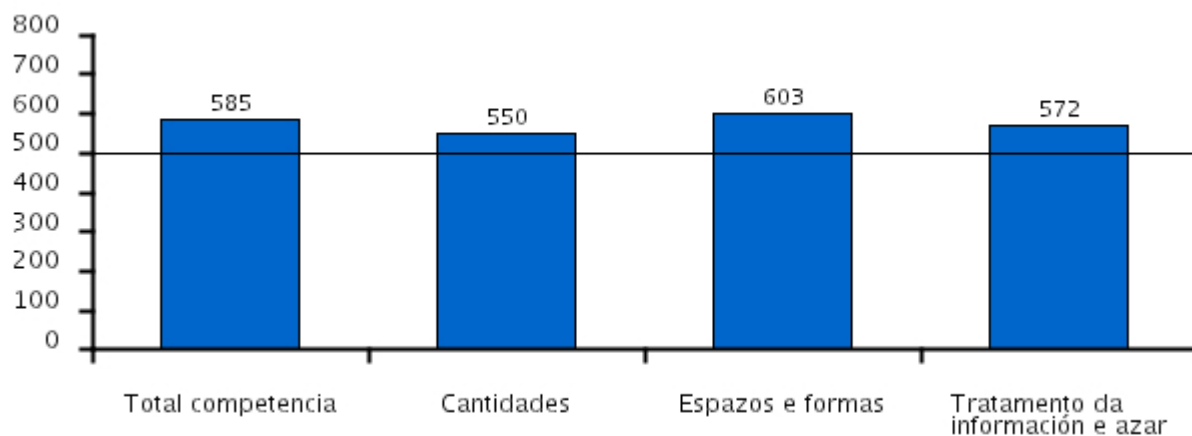
- Relevante con respecto á media de Galicia (presenta variacións significativas con respecto da media da comunidade autónoma).
 - Relevante con respecto á media dos centros do mesmo grupo ISEC (presenta variacións significativas con respecto da media dos centros do mesmo grupo ISEC).
- No seguinte diagrama de barras represéntase a puntuación media obtida polo centro, a media de Galicia e a do seu grupo ISEC na competencia matemática.



Establécense os seguintes elementos na competencia matemática

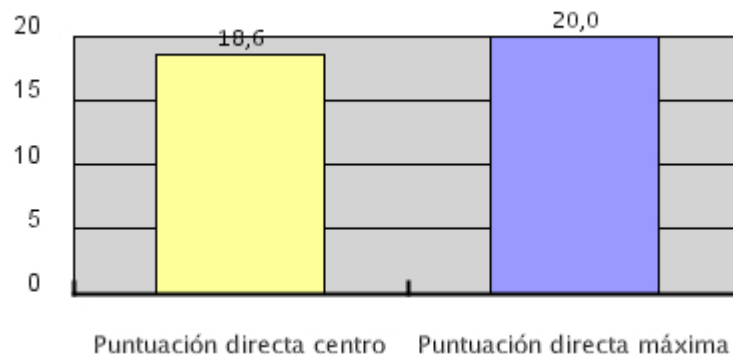
- Cantidades
- Espazos e formas
- Tratamento da información e azar

Estes elementos da competencia considérase que permiten cunha variedade e profundidade suficiente, recoller as contribucións de todas as áreas do currículo á adquisición da competencia. A continuación móstranse graficamente os resultados da mesma.



3. COMPETENCIA EN COMUNICACIÓN LINGÜÍSTICA:

Puntuación directa centro: 18.6



A puntuación directa fai referencia á media das puntuacións directas do alumnado do centro nesta competencia sobre un máximo de 20.0 puntos.

Puntuación transformada: 644

Grupo ISEC ao que pertence o centro: Medio baixo

A puntuación transformada refírese á puntuación do centro, expresada nunha escala de media 500 e desviación típica de 100.

Utilízase o Índice Socioeconómico e Cultural (ISEC) como elemento definitorio do contexto dos centros, co fin de realizar unha apreciación contextualizada dos seus resultados. Constrúense a partir de variables relativas ao nivel de estudo, á situación laboral e profesional das familias e aos recursos culturais e materiais no fogar.

Segundo os resultados deste índice, os centros agrupáronse nos niveis:

- Baixo
- Medio baixo
- Medio alto
- Alto

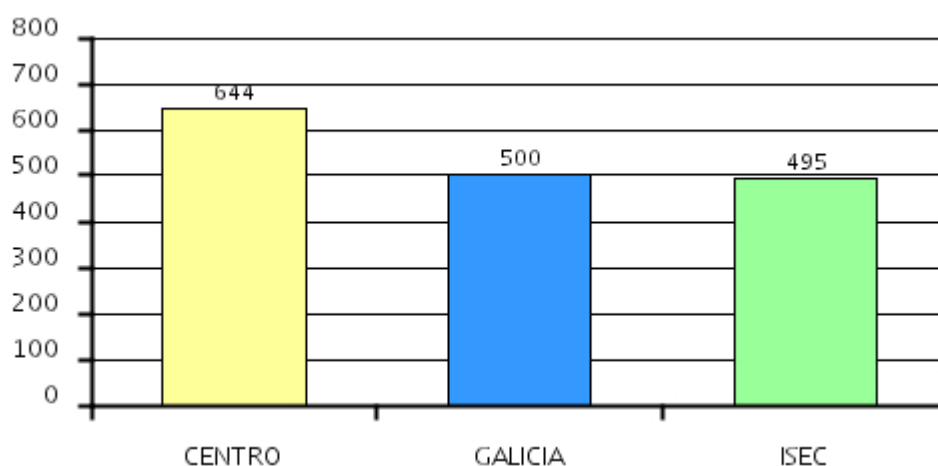
➤ A continuación móstrase a puntuación media obtida polo seu centro en relación coa media de Galicia e coa media dos centros incluídos no mesmo tramo de ISEC:

Competencia en comunicación lingüística			
	MEDIA CENTRO	MEDIA GALICIA	MEDIA GRUPO ISEC
Comprensión lectora	613	500	495
Comprensión oral	595	500	496
Expresión escrita	625	500	498
Total competencia	644	500	495

➤ A diferenza da media do seu centro é:

- Relevante con respecto á media de Galicia (presenta variacións significativas con respecto da media da comunidade autónoma).
- Relevante con respecto á media dos centros do mesmo grupo ISEC (presenta variacións significativas con respecto da media dos centros do mesmo grupo ISEC).

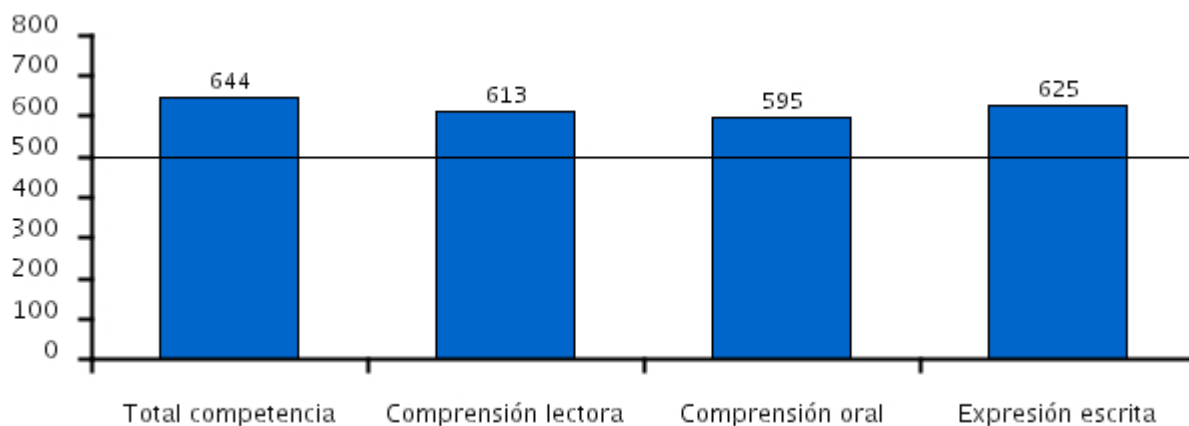
➤ No seguinte diagrama de barras represéntase a puntuación media obtida polo centro, a media de Galicia e a do seu grupo ISEC na competencia en comunicación lingüística.



Establécense os seguintes elementos na competencia en comunicación lingüística

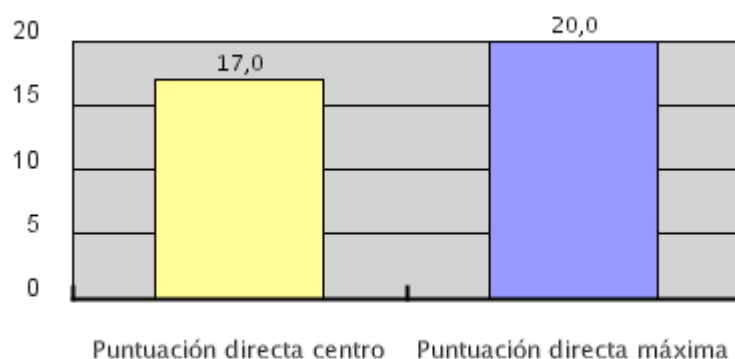
- Comprensión lectora
- Comprensión oral
- Expresión escrita

Estes elementos da competencia considérase que permiten cunha variedade e profundidade suficiente, recoller as contribucións de todas as áreas do currículo á adquisición da competencia. A continuación móstranse graficamente os resultados da mesma.



4. COMPETENCIA NO COÑECEMENTO E NA INTERACCIÓN CO MUNDO FÍSICO:

Puntuación directa centro: 17.0



A puntuación directa fai referencia á media das puntuacións directas do alumnado do centro nesta competencia sobre un máximo de 20.0 puntos.

Puntuación transformada: 609

Grupo ISEC ao que pertence o centro: Medio baixo

A puntuación transformada refírese á puntuación do centro, expresada nunha escala de media 500 e desviación típica de 100.

Utilízase o Índice Socioeconómico e Cultural (ISEC) como elemento definitorio do contexto dos centros, co fin de realizar unha apreciación contextualizada dos seus resultados. Constrúense a partir de variables relativas ao nivel de estudo, á situación laboral e profesional das familias e aos recursos culturais e materiais no fogar.

Segundo os resultados deste índice, os centros agrupáronse nos niveis:

- Baixo
- Medio baixo
- Medio alto
- Alto

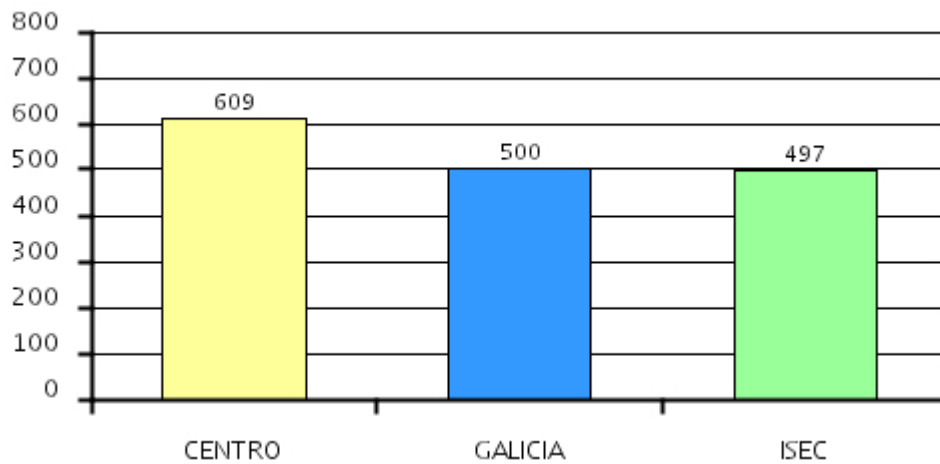
➤ A continuación móstrase a puntuación media obtida polo seu centro en relación coa media de Galicia e coa media dos centros incluídos no mesmo tramo de ISEC:

Competencia no coñecemento e na interacción co mundo físico			
	MEDIA CENTRO	MEDIA GALICIA	MEDIA GRUPO ISEC
A contorna próxima e a súa conservación	604	500	498
Ciencia, tecnoloxía e sociedade. A investigación científica. A explicación científica	579	500	497
Materia e enerxía	572	500	498
Os seres vivos	559	500	498
Total competencia	609	500	497

➤ A diferenza da media do seu centro é:

- Relevante con respecto á media de Galicia (presenta variacións significativas con respecto da media da comunidade autónoma).
- Relevante con respecto á media dos centros do mesmo grupo ISEC (presenta variacións significativas con respecto da media dos centros do mesmo grupo ISEC).

➤ No seguinte diagrama de barras represéntase a puntuación media obtida polo centro, a media de Galicia e a do seu grupo ISEC na competencia no coñecemento e na interacción co mundo físico.



Establécense os seguintes elementos na competencia no coñecemento e na interacción co mundo físico

- A contorna próxima e a súa conservación
- Ciencia, tecnoloxía e sociedade. A investigación científica. A explicación científica
- Materia e enerxía
- Os seres vivos

Estes elementos da competencia considérase que permiten cunha variedade e profundidade suficiente, recoller as contribucións de todas as áreas do currículo á adquisición da competencia. A continuación móstranse graficamente os resultados da mesma.

