

AVALIACIÓN DE DIAGNÓSTICO 2009 EDUCACIÓN PRIMARIA

1. DATOS DE IDENTIFICACIÓN :

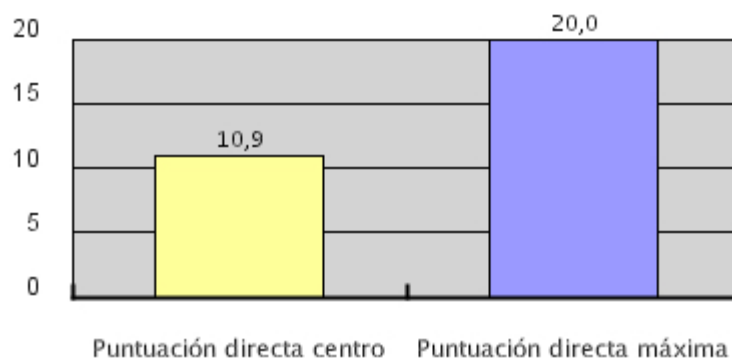
Nome do centro CEIP Víctor Sáenz Código : 15008490 Concello : Mazaricos Provincia : Coruña (A)	Localidade : Antes (San Cosme)
---	---------------------------------------

En outubro de 2009 aplícase por primeira vez en Galicia a proba de avaliación de diagnóstico en cumprimento do establecido no artigo 21 da Lei orgánica 2/2006, de 3 de maio, de educación (LOE). A continuación expóñense os resultados do centro en relación ás seguintes competencias avaliadas:

- Competencia en comunicación lingüística.
- Competencia matemática.

2 . COMPETENCIA MATEMÁTICA:

Puntuación directa centro: 10.9



A puntuación directa fai referencia á media das puntuacións directas do alumnado do centro nesta competencia sobre un máximo de 20.0 puntos.

Puntuación transformada : 532

Grupo ISEC ao que pertence o centro : Medio

A puntuación transformada refírese á puntuación do centro, expresada nunha escala de media 500 e desviación típica de 100.

Utilízase o Índice Socioeconómico e Cultural (ISEC) como elemento definitorio do contexto dos centros, co fin de realizar unha apreciación contextualizada dos seus resultados. Constrúense a partir de variables relativas ao nivel de estudo, á situación laboral e profesional das familias e aos recursos culturais e materiais no fogar.

Segundo os resultados deste índice, os centros agrupáronse en tres niveis:

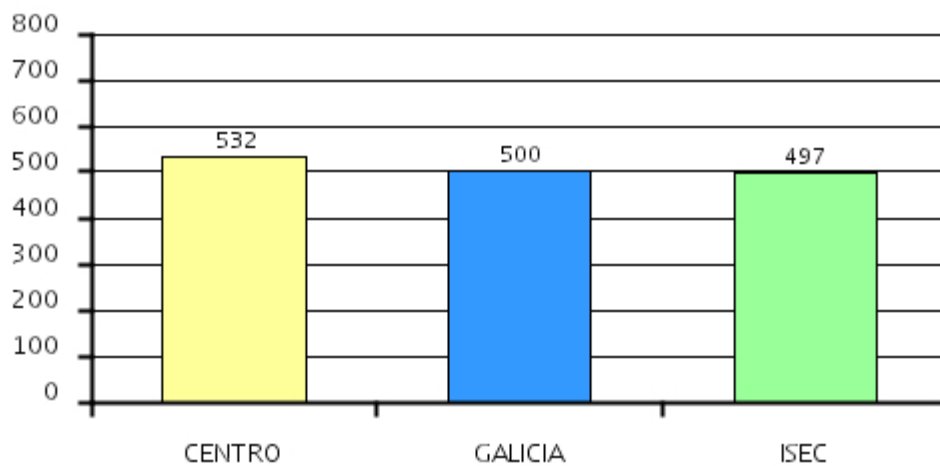
- Baixo
- Medio
- Alto

- A continuación móstrase a puntuación media obtida polo seu centro en relación coa media de Galicia e coa media dos centros incluídos no mesmo tramo de ISEC:

Competencia matemática			
	MEDIA CENTRO	MEDIA GALICIA	MEDIA GRUPO ISEC
Cantidades	528	500	497
Espazos e formas	551	500	498
Tratamento da información e azar	520	500	497
Total competencia	532	500	497

- A diferenza da media do seu centro é:

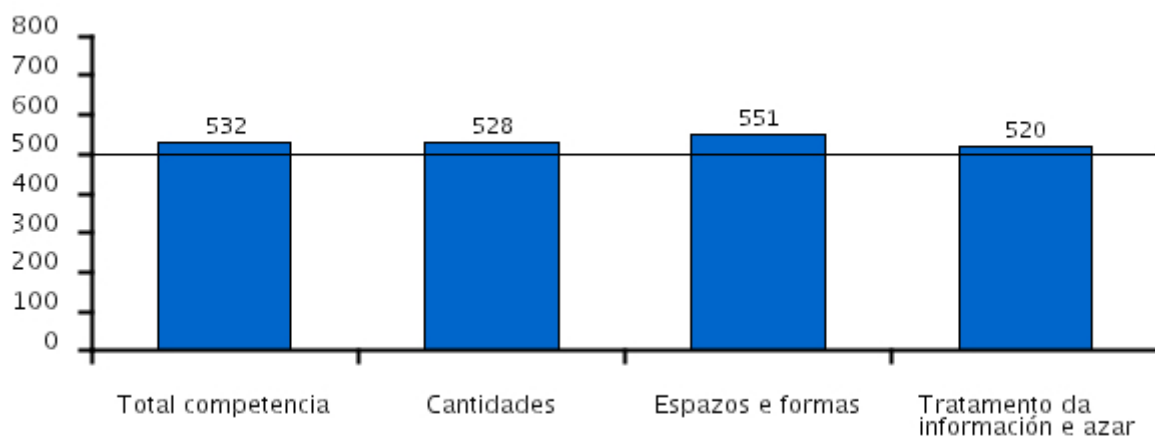
- Non relevante con respecto á media de Galicia (non presenta variacións significativas con respecto da media da comunidade autónoma).
 - Non relevante con respecto á media dos centros do mesmo grupo ISEC (non presenta variacións significativas con respecto da media dos centros do mesmo grupo ISEC).
- No seguinte diagrama de barras represéntase a puntuación media obtida polo centro, a media de Galicia e a do seu grupo ISEC na competencia matemática.



Na competencia matemática establécense os seguintes elementos da competencia:

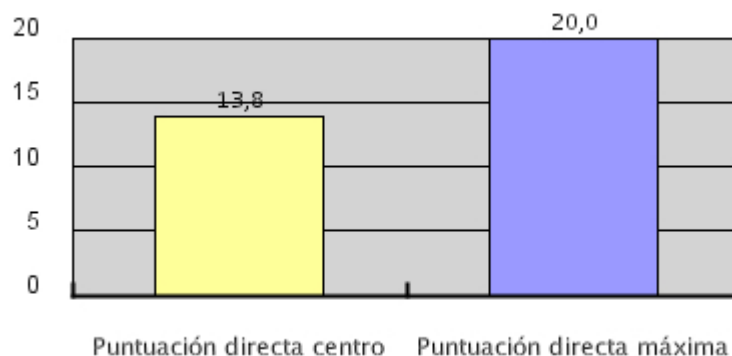
- Cantidades
- Espazos e formas
- Tratamento da información e azar

Estes elementos da competencia considérase que permiten cunha variedade e profundidade suficiente, recoller as contribucións de todas as áreas do currículo á adquisición da competencia. A continuación móstranse graficamente os resultados da mesma.



3 . COMPETENCIA EN COMUNICACIÓN LINGÜÍSTICA:

Puntuación directa centro: 13.8



A puntuación directa fai referencia á media das puntuacións directas do alumnado do centro nesta competencia sobre un máximo de 20.0 puntos.

Puntuación transformada : 505

Grupo ISEC ao que pertence o centro : Medio

A puntuación transformada refírese á puntuación do centro, expresada nunha escala de media 500 e desviación típica de 100.

Utilízase o Índice Socioeconómico e Cultural (ISEC) como elemento definitorio do contexto dos centros, co fin de realizar unha apreciación contextualizada dos seus resultados. Constrúense a partir de variables relativas ao nivel de estudo, á situación laboral e profesional das familias e aos recursos culturais e materiais no fogar.

Segundo os resultados deste índice, os centros agrupáronse en tres niveis:

- Baixo
- Medio
- Alto

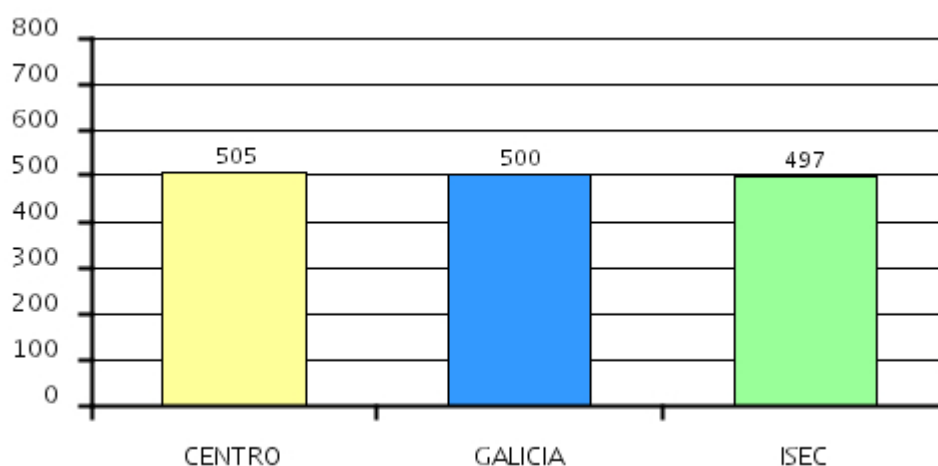
➤ A continuación móstrase a puntuación media obtida polo seu centro en relación coa media de Galicia e coa media dos centros incluídos no mesmo tramo de ISEC:

Competencia en comunicación lingüística			
	MEDIA CENTRO	MEDIA GALICIA	MEDIA GRUPO ISEC
Comprensión lectora	488	500	498
Comprensión oral	508	500	499
Expresión escrita	523	500	496
Total competencia	505	500	497

➤ A diferenza da media do seu centro é:

- Non relevante con respecto á media de Galicia (non presenta variacións significativas con respecto da media da comunidade autónoma).
- Non relevante con respecto á media dos centros do mesmo grupo ISEC (non presenta variacións significativas con respecto da media dos centros do mesmo grupo ISEC).

➤ No seguinte diagrama de barras represéntase a puntuación media obtida polo centro, a media de Galicia e a do seu grupo ISEC na competencia en comunicación lingüística.



Na competencia en comunicación lingüística establécense dúas grandes áreas que delimitan o campo da competencia: área de comprensión e área de expresión. Dado que na sociedade as destrezas comunicativas se desenvolven tanto a través de procedementos orais como escritos, estas dúas grandes áreas subdivídense noutras dúas, dando lugar ás catro seguintes:

- Comprensión lectora
- Comprensión oral
- Expresión escrita
- Expresión oral

Esta última non é obxecto de avaliación. A continuación móstranse graficamente os resultados detallados da mesma.

