



# PLAN DE AUTOPROTECCIÓN

## CEIP Plurilingüe Santa María

V\_03 · marzo 2023

## ÍNDICE

<b>CAPÍTULO 0. Obxecto, normativa e contidos do plan .....</b>	<b>5</b>
0.1. Obxecto da autoprotección .....	5
0.2. Normativa dos plans de autoprotección .....	5
<b>CAPÍTULO 1. Identificación do titular e do emprazamento da actividade .....</b>	<b>8</b>
1.1. Identificación da actividade .....	8
1.2. Identificación do titular da actividade .....	8
1.3. Director/a do Plan de Autoprotección e do/a Director/a do Plan de Actuación en emergencias .....	8
<b>CAPÍTULO 2. Descrición detallada da actividade e do medio físico no que se desenvolve.....</b>	<b>10</b>
2.1. Descrición de cada unha das actividades desenvolvidas obxecto do plan .....	10
2.2. Descrición dos espazos nos que se desenvolven as actividades .....	12
2.3. Clasificación e descrición dos usuarios .....	24
2.4. Descrición do entorno .....	25
2.4.1. Descrición do entorno urbano .....	25
2.4.2. Edificios, instalación os espazos singulares en un radio de 100 e 200 metros .....	25
2.5. Descrición dos accesos e condicións de accesibilidade da axuda externa .....	26
2.6. Condicións de aproximación e entorno para o acceso dos vehículos de emerxencia ....	30
<b>CAPÍTULO 3. Inventario, análise e avaliación de riscos .....</b>	<b>32</b>
3.1. Descrición e localización dos elementos e instalacións que poidan dar orixe a unha situación de emerxencia .....	32
3.1.1. Instalacións xerais de CEIP SANTA MARÍA .....	32
3.1.2. Situación das chaves de corte xerais .....	32
3.1.3. Instalacións de risco .....	33
3.2. Identificación, análise e avaliación de riscos propios e dos riscos externos que poidan afectarlle .....	34
3.2.1. Análise e avaliación dos riscos propios da actividade .....	37
3.2.2. Análise e avaliación dos outros riscos externos .....	39
3.3. Identificación, cuantificación e tipoloxía das persoas .....	42
3.3.1. Cuantificación da ocupación do centro de traballo .....	43
<b>CAPÍTULO 4. Inventario e descrición das medidas e medios de autoprotección .....</b>	<b>47</b>
4.1. Cadro resumo das medidas e medios propostos .....	47
4.2. Medios humanos .....	50
4.3. Medios técnicos .....	54
4.4. Outros medios de autoprotección .....	54
4.5. Medios sanitarios .....	55
4.6. Medios de evacuación .....	55
4.7. Posto de mando .....	61
4.8. Punto de encontro e espazo exterior seguro .....	61

<b>CAPÍTULO 5. Programa de mantemento das instalacións .....</b>	<b>65</b>
5.1. Consideracións previas sobre o programa de mantemento .....	65
5.2. Mantemento preventivo das instalacións ou actividades de riscos.....	66
5.3. Mantemento preventivo das instalacións de protección.....	72
<b>Capítulo 6. Plan de actuación ante emerxencias .....</b>	<b>77</b>
6.1. Identificación e clasificación das emerxencias .....	77
6.1.1. En función do tipo de risco .....	77
6.1.2. En función da gravidade.....	78
6.1.3. En función da ocupación e de disposición de medios humanos .....	78
6.2. Procedemento de actuación ante emerxencias .....	79
6.2.1. Mecanismos de alarma.....	80
6.2.2. Identificación da persoa que dará os avisos .....	80
6.2.3. Servizos públicos de emerxencia .....	80
6.2.4. Os equipos de emerxencia.....	81
6.2.5. Mecanismos de resposta fronte á emerxencia .....	83
6.3. Identificación do persoal designado .....	94
6.4. Identificación do responsable da posta en marcha do Plan de Actuación ante emerxencias .....	100
<b>CAPÍTULO 7. Integración do Plan de Autoprotección noutros de ámbito superior ....</b>	<b>102</b>
7.1. Plan territorial de Protección Civil da Comunidade Autónoma de Galicia.....	102
7.2. Protocolo de notificación da emerxencia .....	103
7.2.1. Coordinación entre a dirección do Plan de Autoprotección e a dirección do Plan de Protección Civil onde se integra o Plan de Autoprotección .....	104
7.2.2. Formas de colaboración de CEIP SANTA MARÍA co Servizo Municipal de Emerxencias do Concello de As Pontes .....	105
<b>CAPÍTULO 8. Implantación do Plan de Autoprotección .....</b>	<b>107</b>
8.1. Criterios para a implantación do Plan de Autoprotección.....	107
8.2. Identificación do responsable da implantación do Plan.....	108
8.3. Programa de formación e capacitación para o persoal con participación activa no Plan de Autoprotección.....	108
8.4. Programa de formación para todo o persoal .....	111
8.5. Programa de información xeral para os usuarios e usuarias.....	111
8.7. Programa de dotación e adecuación de medios materiais e recursos.....	112
<b>CAPÍTULO 9. Mantemento da eficacia e actualización do Plan .....</b>	<b>114</b>
9.1. Programa de dotación e adecuación de medios materiais e recursos.....	114
9.2. Programa de substitución de medios e recursos .....	114
9.3. Programa de exercicios e simulacros.....	114
9.4. Programa de revisión e actualización de toda a documentación que forme parte do Plan de Autoprotección.....	115
9.5. Programa de auditorías.....	116
<b>ANEXO I .....</b>	<b>117</b>

<b>ANEXO II .....</b>	<b>118</b>
<b>ANEXO III .....</b>	<b>126</b>
<b>ANEXO IV.....</b>	<b>133</b>
<b>ANEXO V .....</b>	<b>144</b>

Versión nº	Preparado por	Data	Observacións
00	PREVINEM S.L.	11/2015	PAU ANO 2015
01	PREVINEM S.L.	11/2019	REVISIÓN PAU
02	PREVINEM S.L.	12/2021	REVISIÓN PAU
03	PREVINEM S.L.	03/2023	REVISIÓN PAU

## CAPÍTULO 0. Obxecto, normativa e contidos do plan

### 0.1. Obxecto da autoprotección

A autoprotección é un sistema de accións e medidas encamiñadas a previr e controlar os riscos sobre as persoas e os bens, a dar as respostas adecuadas ás posibles situacións de emerxencia e a garantir a integración destas actuacións con o sistema público de protección civil.

O presente Plan de Autoprotección é froito da colaboración entre os responsables e profesionais do CEIP e PREVINEM, empresa especializada na prevención de emerxencias, que, no marco do seu programa *Autoprotección nos centros educativos*, procura elaborar bases sólidas para unha correcta prevención e xestión da emerxencia nunha actividade tan heteroxénea como a educativa.

É por iso que o CEIP *Santa María*, guiado polas súas obrigas legislativas en materia de prevención de riscos laborais e de protección civil, procura dar cumprimento a estas labores de previsión, planificación, prevención e intervención, mediante a elaboración e implantación do presente Plan e, ademais, pondo en marcha accións encamiñadas á difusión dos seus contidos, e con eles os principios da autoprotección entre os seus traballadores e alumnado, como mostra do seu elevado compromiso coa seguridade dos mesmos.

### 0.2. Normativa dos plans de autoprotección

O presente Plan de Autoprotección foi elaborado en base á información subministrada pola Dirección do CEIP e a normativa referida á autoprotección e á prevención e actuación en caso de emerxencia:

- Relativa á autoprotección,
  - Orde do 13 de novembro de 1984 sobre evacuación de Centros Docentes de Educación Xeral Básica, Bacharelato e Formación profesional.
  - Real Decreto 393/2007, de 23 de marzo, polo que aproba a Norma Básica de Autoprotección.
  - Decreto 171/2010, de 1 de outubro, sobre plans de autoprotección na Comunidade Autónoma de Galicia.
  
- Relativa á prevención e control de emerxencias,
  - Lei 5/2007, de 7 de maio, de emerxencias de Galiza.
  - Plan Territorial de Emerxencias de Galicia (PLATERGA) e outros plans especiais de protección civil de aplicación.
  
- E aqueles recollidos na normativa UNE,
  - UNE 23032: 2015. Seguridade contra incendios. Símbolos gráficos para a súa utilización nos planos de construción e plans de emerxencia
  - UNE 23033-1: 1981. Seguridade contra incendios. Sinalización
  - UNE 23034: 1988. Seguridade contra incendios. Sinalización de seguridade. Vías de evacuación.
  - UNE-EN 50172: 2005. Sistemas de alumeado de seguridade.

Ademais, para elaborar o presente documento, o técnico redactor deste PAU tivo acceso á seguinte información:

- Anteriores Plans de autoprotección do centro, realizados pola empresa *Estrategias de seguridad y producción s.l.* e pola empresa Previnem

## Capítulo 1.

### **Identificación do titular e do emprazamento da actividade**

Neste primeiro capítulo do Plan, identifícase o emprazamento, as características xerais da actividade e o edificio que a acolle, así como os titulares da actividade, o director do Plan de Autoprotección e o Director do Plan de Actuación en caso de Emerxencia.

#### **Contidos**

##### **1.1. Identificación da actividade**

##### **1.2. Identificación da persoa titular**

##### **1.3. Director/a do Plan de Autoprotección e Director/a do Plan de Actuación ante emerxencias**



## CAPÍTULO 1. Identificación do titular e do emprazamento da actividade

### 1.1. Identificación da actividade

<b>Centro de Educación Infantil e Primaria plurilingüe SANTA MARÍA</b> <b>CIF: Q-6555135-J</b>	
Dirección: Praza de América s/n	Localidade: 15320, As Pontes (A Coruña)
Teléfono: 881.930.071	e-mail: ceip.santamaria.aspontes@edu.xunta.es

### 1.2. Identificación do titular da actividade

<b>Consellería de Cultura, Educación e Ordenación Universitaria Xunta de Galicia</b>		
Edificio administrativo San Caetano s/n	Localidade: Santiago de Compostela.	CP: 15781 Provincia: A Coruña
Teléfono: 981 54 40 00	e-mail: www.edu.xunta.es	

### 1.3. Director do Plan de Autoprotección e da Director do Plan de Actuación en emerxencias

<b>Director do Plan de Autoprotección</b>	
<b>Nome:</b> Borja Carlos Fernández Souto <b>NIF:</b> 33.553.719-P <b>Cargo:</b> Director	
Dirección: Praza de América s/n	Localidade: 15320, As Pontes (A Coruña)
Teléfono: 881.930.071	e-mail: ceip.santamaria.aspontes@edu.xunta.es

<b>Director/a do Plan de actuación en emerxencias</b>	
<b>Nome:</b> Borja Carlos Fernández Souto <b>NIF:</b> 33.553.719-P <b>Cargo:</b> Director	
Dirección: Praza de América s/n	Localidade: 15320, As Pontes (A Coruña)
Teléfono: 881.930.071	e-mail: ceip.santamaria.aspontes@edu.xunta.es

## Capítulo 2.

### Descrición da actividade e do medio físico no que se desenvolve

Alargando a información contida no primeiro capítulo, móstrase unha descrición detallada de cada unha das actividades que se desenvolven, do espazo onde se desenvolven, clasificación e descrición dos usos, da contorna urbana ou natural e descrición dos accesos e condicións de accesibilidade para a axuda externa.

### Contidos

- 2.1. Descrición de cada unha das actividades desenvolvidas obxecto do plan
- 2.2. Descrición dos espazos nos que se desenvolven as actividades
- 2.3. Clasificación e descrición dos usuarios
- 2.4. Descrición do entorno
- 2.5. Descrición dos accesos, condicións de accesibilidade da axuda externa
- 2.6. Condicións de aproximación e entorno para os servizos de extinción de incendios

### PLANOS

Planos descritivos das instalación do centro (en Anexo V)

## CAPÍTULO 2. Descrición detallada da actividade e do medio físico no que se desenvolve

### 2.1. Descrición de cada unha das actividades desenvolvidas obxecto do plan

O Centro de Educación Infantil e Primaria plurilingüe Santa María é un centro público dependente da Consellería de Educación e Ordenación Universitaria da Xunta de Galicia.

A actividade principal do centro é a docencia dos diferentes niveis da educación infantil e primaria, concretamente os seguintes:

Etapa	Ciclo	Curso	Idade mínima
Educación infantil	2º	4º	3-4 anos
		5º	4-5 anos
		6º	5-6 anos
Educación primaria	1º	1º	6-7 anos
		2º	7-8 anos
		3º	8-9 anos
	2º	4º	9-10 anos
		5º	10-11 anos
		6º	11-12 anos

O CEIP dispón das dependencias necesarias para impartir dita formación: aulas, salas de departamentos, zona de administración, biblioteca, sala destinada a ximnasio/ usos múltiples e almacéns e locais técnicos varios. Tamén hai un parque infantil no exterior do edificio e unha pista deportiva.

O horario de apertura do centro é o seguinte,

Horario	Actividade
7h30 a 9h00	Servizo de madrugadores con almorzo
9h00 a 14h00	Horario lectivo
16h30 a 17h30	Extraescolar
8h00 a 15h00 e os martes de 16h00 a 18h00	Conserxería - limpeza

Ademais das actividades estritamente escolares, a ANPA organiza actividades de carácter extraescolar no centro, realizándose algunhas no interior do mesmo e outras fóra das súas instalacións. Estas circunstancias serán tidas en conta no presente Plan de Autoprotección. Para

elo, incluiremos no anexo II un protocolo de cesión das instalacións.

Por outra banda, no centro tamén se organizan actividades relacionadas con **eventos de celebración anual** como poden ser o Samaín, o Nadal, o Entroido, o Fin de Curso...

### **Eventos de celebración anual**

<b>Festa</b>	<b>Lugar</b>	<b>Horario</b>	<b>Data</b>
Samaín	Patio exterior ou dependencias municipais	9h00 a 14h00	Outubro/novembro
Nadal	Patio exterior ou dependencias municipais	9h00 a 14h00	Decembro
Entroido	Patio exterior ou dependencias municipais	9h00 a 14h00	Febreiro/marzo
Letras Galegas	Patio exterior ou dependencias municipais	9h00 a 14h00	Maio
Fin de curso	Patio exterior ou dependencias municipais	9h00 a 14h00	Xuño

O lugar de celebración dos eventos pode variar en función da climatoloxía ou das necesidades da actividade que se vaia a levar a cabo (dependencias municipais, ximnasio/sala usos múltiples ou pista deportiva exterior). A maioría dos referidas celebracións son unicamente para os alumnos e alumnas do centro, aínda que en ocasións se celebran eventos de portas abertas aos que poden acudir os familiares do alumnado.

### **Actividades no exterior do recinto**

Non toda a actividade do centro educativo se desenvolve dentro das súas instalacións. Ao longo do curso, o centro organiza excursións ou visitas para as que estableceremos protocolos para a prevención e actuación en caso de emerxencia.

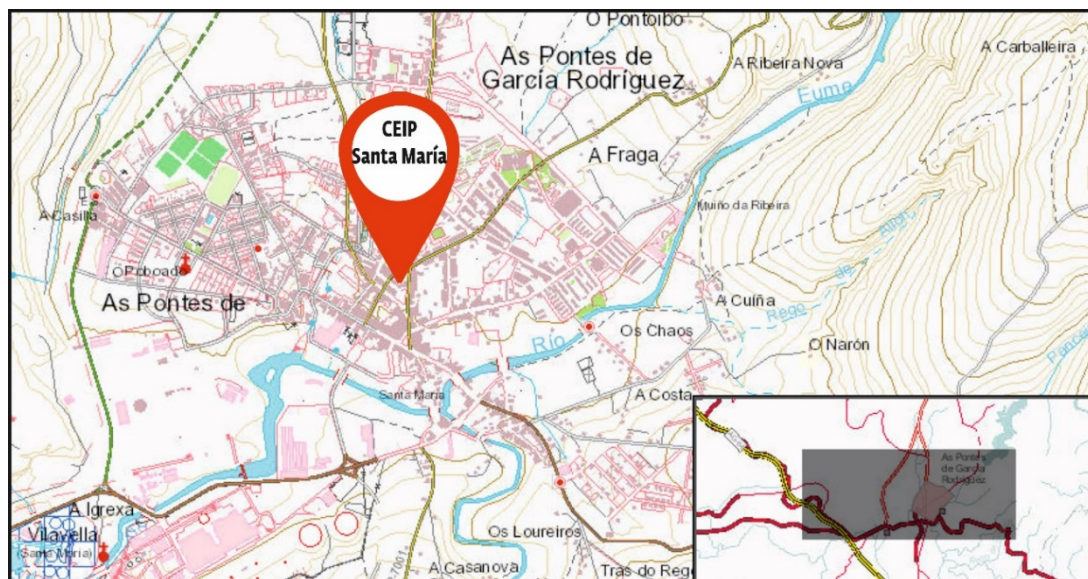
En dito protocolo, incluído no Anexo II, incluírase a seguinte información:

- Destino
- Data e horario
- Número de alumnos
- Número e identificación do alumnado
- Número e identificación de docentes
- Xefe de emerxencia
- Responsable de primeiros auxilios (caixa de urxencias)

## 2.2. Descrición dos espazos nos que se desenvolven as actividades

O CEIP Santa María é un conxunto formado por dúas edificacións anexas, o pavillón principal e o pavillón pequeno, ademais de un parque infantil e un patio para lecer do alumnado.

As instalacións do centro se atopan dentro dun recinto de aproximadamente 2.600 m<sup>2</sup>, situado en pleno casco urbano da vila pontesa.



Coordenadas UTM
FUSO UTM 29
Coord. X 592599
Coord. Y 4811227

Este recinto no que se atopa o CEIP SANTA MARÍA, pertencente ao Municipio de As Pontes, conta cos seguintes lindes:

- norte: Rúa Alexandre Bóveda e parque infantil.
- este: Av. Ortigueira (AC-119), edificio de servizos administrativos do Concello das Pontes, edificios de vivendas e locais comerciais.
- Sur: Praza vermella e biblioteca.
- oeste: rúa Ramón Cabanillas, edificios de vivendas e locais comerciais.

O CEIP *Santa María* abarca totalmente a referencia catastral co nº 2915101NJ9121N0001TX.

Se mostra a continuación detalle da mesma, segundo a consulta catastral realizada,

**REFERENCIA CATASTRAL DEL INMUEBLE**  
2915101NJ9121N0001TX

**DATOS DESCRIPTIVOS DEL INMUEBLE**

LOCALIZACIÓN  
AV CASTELAO  
15320 AS PONTES DE GARCIA RODRIGUEZ [A CORUÑA]

USO PRINCIPAL: Cultural      AÑO CONSTRUCCIÓN: 1958

COEFICIENTE DE PARTICIPACIÓN: 100,000000      SUPERFICIE CONSTRUIDA (m<sup>2</sup>): 1.932

**PARCELA CATASTRAL**

SITUACIÓN  
AV CASTELAO 1  
AS PONTES DE GARCIA RODRIGUEZ [A CORUÑA]

SUPERFICIE CONSTRUIDA (m<sup>2</sup>): 1.932      SUPERFICIE GRÁFICA PARCELA (m<sup>2</sup>): 2.820      TIPO DE FINCA: Parcela construida sin división horizontal

**CONSTRUCCIÓN**

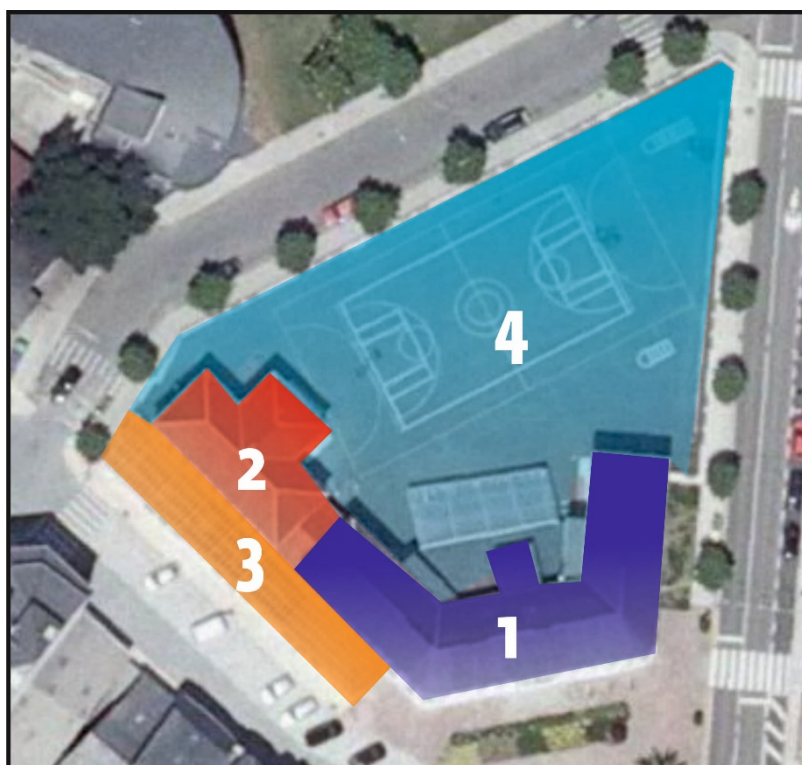
Destino	Escalera	Planta	Puerta	Superficie m <sup>2</sup>
ENSEÑANZA	E	00	01	709
DEPORTIVO	E	00	02	562
ENSEÑANZA	Y	01	01	661

**CONSULTA DESCRIPTIVA Y GRÁFICA DE DATOS CATASTRALES DE BIEN INMUEBLE**

INFORMACIÓN GRÁFICA      E: 1/1000

Este documento no es una certificación catastral, pero sus datos pueden ser verificados a través del 'Acceso a datos catastrales no protegidos' de la SEC.

O CEIP Santa María é un conxunto formado por dúas edificacións anexas, conformada por 2 pavillóns, segundo se pode apreciar na imaxe.



Código imaxe	Edificio
1	Pavillón principal
2	Pavillón pequeno
3	Patio infantil
4	Pista deportiva exterior

Ao carecer de acceso ao Proxecto Técnico do edificio, o técnico responsable da redacción do presente Plan, non ten información sobre os elementos construtivos dos edificios que compoñen o centro educativo. Por este motivo, limitáronos a facer unha breve descrición das edificacións:

- O pavillón principal ten dúas plantas: planta baixa e planta primeira. Na planta baixa atópanse as dependencias de carácter técnico, as de uso común do centro e as administrativas, mentres que na primeira planta atopamos as aulas de educación primaria e outras de uso común. As plantas están conectadas por unha escaleira non protexida de uso público.
- O pavillón pequeno é un edificio de dúas plantas: planta baixa e planta primeira. Na planta baixa están situadas as aulas de educación infantil e na planta primeira se localizan dúas aulas de educación primaria e o local destinado a AMPA do colexio. As plantas están conectadas entre si por unha escaleira de uso público de carácter non protexido.

Con respecto aos elementos construtivos das instalacións, temos o seguinte:

<b>ELEMENTO</b>	<b>MATERIAL E DESCRICIÓN</b>
<b>Estrutura</b>	Formigón armado
<b>Pisos</b>	Forxado de formigón
<b>Tabiques exteriores</b>	Con cemento e pintados.
<b>Tabiques interiores</b>	Ladrillo revestido Acabados pintura plástica
<b>Teitos</b>	Acabados pintura plástica
<b>Cuberta</b>	A dúas augas. Estrutura con viguetas e uralita
<b>Chan</b>	Forxado de formigón e pavimentado
<b>Carpintería</b>	Ventás e portas exteriores de aluminio e vidro. Case todas as ventás da planta baixa contan con reixas metálicas. Portas interiores (aulas e despachos) en madeira

### **Usos do CEIP Santa María**

Tendo en conta ano de construción do centro e posteriores reformas, guiarémonos polos criterios da NBE-CPI-96, que establece que as zonas de un establecemento docente destinadas a actividades subsidiarias da principal cumprarán as condicións relativas ao seu uso. A efectos de identificación dos espazos, diferenciaremos as zonas de ambos edificios.



Edificio	Planta	Local	Uso
Pavillón pequeno	Baixa	Almacén	Almacén
		Aseos	Docente
		Aulas	Docente
		Parque infantil	Docente
	Primeira	Aseos	Docente
		Aulas	Docente
		Local ANPA	Administrativo
Pavillón principal	Baixa	Biblioteca	Docente
		Orientación	Docente
		Informática	Docente
		Almacéns	Almacén
		Aseos	Docente
		Cuarto limpeza	Local técnico
		Ximnasio/Usos múltiples	Docente
		Administración e Dirección	Administrativo
		Sala de mestres	Docente
		Local de calefacción e local cadro eléctrico	Local técnico
	Primeira	Aulas primarias e aula de apoio	Docente
		Aulas de inglés e música	Docente
		Aseos	Docente

O centro conta con varios accesos:

O **acceso principal do centro situado na Praza vermella**, está destinado aos peóns, e ten as seguintes coordenadas:

Coordenadas UTM
FUSO UTM 29
Coord. X 592819
Coord. Y 4811338

Na rúa Ramón Cabanillas, conta con outro acceso para peóns:

Coordenadas UTM
FUSO UTM 29
Coord. X 592782
Coord. Y 4811333



E xa na parte traseira, na rúa Alexandre Bóveda, á altura do nº 22 aproximadamente, se sitúa o acceso á pista deportiva do centro, e que sería válido como acceso para os vehículos de emerxencia. As coordenadas serían as seguintes:

Coordenadas UTM
FUSO UTM 29
Coord. X 592761
Coord. Y 4811372

Descrición dos espazos
------------------------

SECTOR: <b>Exterior aos edificios</b>	Código actividade: <b>SX</b>
ACTIVIDADE: <b>pista descuberta e patio infantil.</b>	

SECTOR: <b>Pavillón principal</b>	Código espazo: <b>S1</b>
ACTIVIDADE: <b>aulas varias, principalmente de primaria, biblioteca, oficinas de administración do Centro, ximnasio/salón de usos múltiples e locais técnicos.</b>	

SECTOR: <b>Pavillón pequeno</b>	Código espazo: <b>S2</b>
ACTIVIDADE: <b>aulas infantil, aulas primaria e local da ANPA</b>	



A continuación describimos cada un destes espazos con máis detalle:

Descrición dos espazos	
SECTOR: <b>Exterior aos edificios</b>	Código actividade: <b>SX</b>
ACTIVIDADE: <b>pista descuberta e patio infantil</b>	

Este sector, corresponde co perímetro do recinto, e abrangue todos os espazos exteriores que bordean os edificios que conforman o centro. Nel podemos atopar unha pista descuberta, e a zona correspondente ao parque infantil. O recinto no que se atopan todas as instalacións e edificios do centro alcanza os 2.820 m<sup>2</sup>.

Superficie
2.820 m <sup>2</sup>

O sector SX estaría rodeado en todo o seu perímetro con un cerramento metálico que alcanzaría como mínimo 1,5 metros, representado na imaxe anterior con unha liña continua laranxa.

O CEIP conta con dous accesos para peóns, un dende a Praza vermella ( sinalado co nº 1), outro que da acceso ao patio infantil (nº 2) e por último, o situado na rúa Alexandre Bóveda (nº 3), que conta con acceso diferenciado para vehículos e para peóns.

Dende o patio infantil accédese ao interior do centro.

Neste sector tamén se atopa un depósito soterrado de gasóleo.

O patio infantil está separado da pista deportiva por un portal metálico.



Descrición dos espazos	
SECTOR: <b>Pavillón principal</b>	Código actividade: <b>S1</b>
ACTIVIDADE: <b>aulas, biblioteca, oficinas de administración do Centro, ximnasio/salón usos múltiples e locais técnicos</b>	

Este sector corresponde co edificio principal, o cal conta con dous andares, cada un deles con 375 m<sup>2</sup>, o que fai un total de uns 750 m<sup>2</sup> (todos sobre rasante).

Superficie total
Edificio principal
750 m <sup>2</sup>



O edificio conta con ocos ao longo de todas as súas fachadas, máis na maioría de fiestras que están na planta baixa de tres das súas fachadas, existen reixas metálicas; tal e como se pode observar nas imaxes:



Fachada de acceso principal (A):



Ventás sen reixas

Fachada B:



Ventás con reixas

Fachada C:



Ventás con reixas

Fachada D:



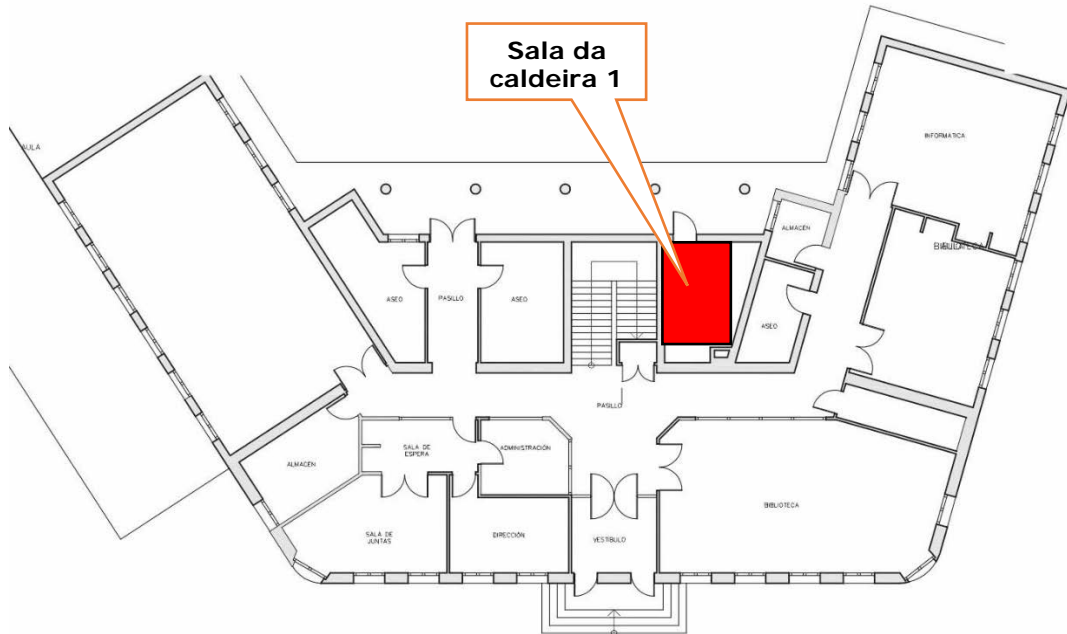
Respecto á distribución de ocós na fachada, cómpre realizar as seguintes apreciacións:

- Todas as fachadas do edificio contan con ocós.
- As fiestras son de varias medidas, todas de 2 follas corredoiras con antepeito, con vidro, e dunha anchura mínima aproximada de 900-100 cm. totais. O alto tamén supera o metro de altura.
- As fiestras teñen persianas enrodeladas de PVC, e con reixa exterior en todas as fachadas, excepto na principal.

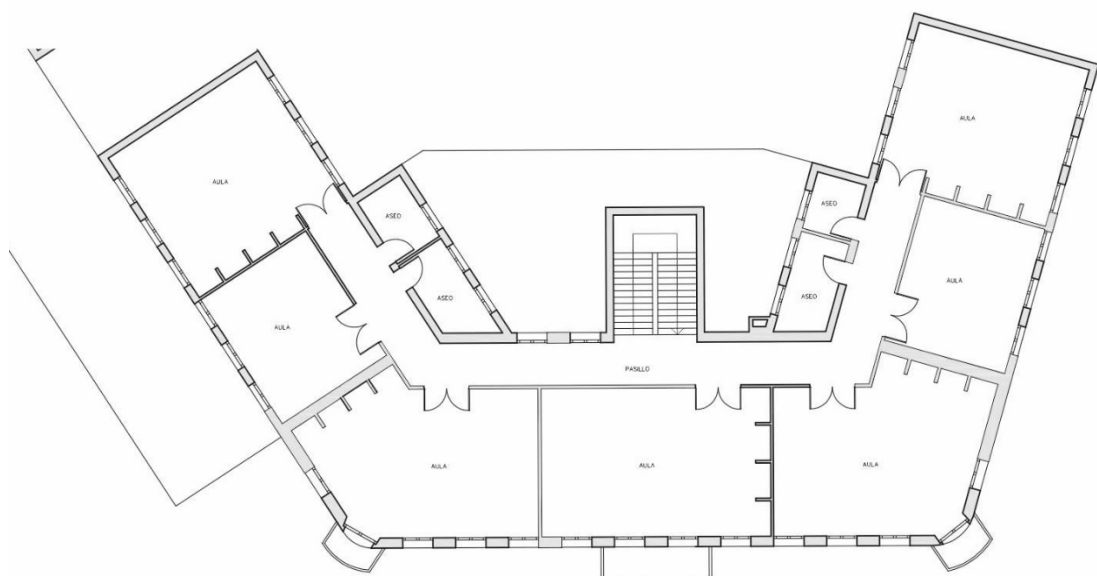
O edificio conta con unha escaleira interior, que comunica os dous andares. Se trata de escaleiras non protexidas.

A distribución é a seguinte:

Planta baixa:



Planta primeira:



**Descrición dos espazos**

SECTOR: **Pavillón pequeno** Código espazo: **S2**

ACTIVIDADE: **aulas infantil e local da ANPA**

Neste pavillón están as aulas de infantil e o local do ANPA. Consta de 2 andares sobre rasante, sendo a planta baixa de uns 200 m<sup>2</sup> e a primeira de uns 150 m<sup>2</sup>.

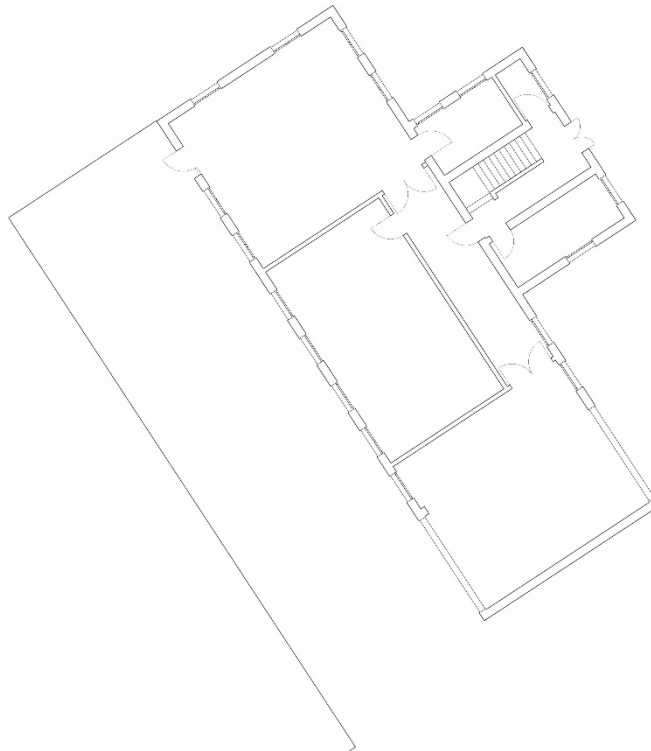
Superficie
350 m <sup>2</sup>

Respecto á distribución de ocós na fachada, cómpre realizar as seguintes apreciacións:

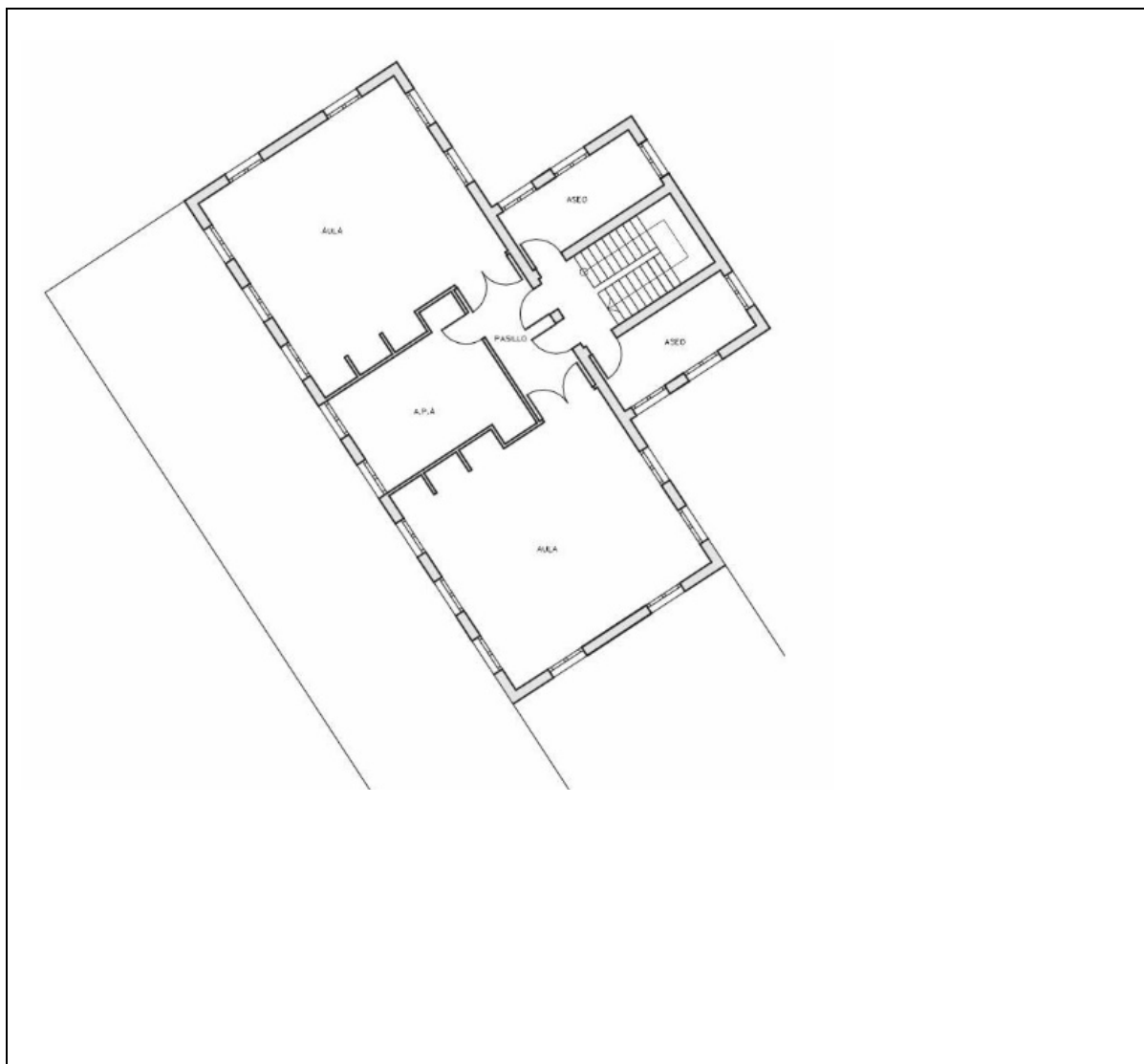
- Todas as fachadas do edificio contan con ocós.
- As fiestras son de varias medidas, todas de 2 follas corredeiras con antepeito, con vidro, e dunha anchura mínima aproximada de 90-100 cm. totais. O alto tamén supera o metro de altura.
- As fiestras teñen persianas enrodeladas de PVC, e as da planta baixa, teñen reixa exterior.

O edificio conta con unha escaleira interior, que comunica os dous andares. Se trata de escaleiras non protexidas.

Planta baixa:



Planta primeira:





## 2.3. Clasificación e descrición dos usuarios

Os usuarios e usuarias ás que as medidas incluídas neste Plan van dirixidas, se clasifican en catro grupos,

- Os **traballadores e traballadoras do CEIP Santa María**, que podemos dividir en:
  - Docentes e equipo directivo
    - Director/a
    - Secretario/a
    - Xefe/a de Estudos
    - Profesorado (16-19 persoas)
  - Outros traballadores (1 persoa),
    - Conserxe-limpadora
- **Alumnos e alumnas do CEIP Santa María**. Inclúense neste grupo a todas aquelas persoas que acoden ás dependencias e locais a realizar a súa formación e que durante certo intervalo de tempo forman parte da ocupación do edificio (sen dúbida é o groso de persoas máis alto de ocupación do edificio e non forman parte operativa do plan de autoprotección).
  - Os **alumnos/as matriculados varían cada ano, en torno aos 150 alumnos**.
- **Monitores e monitoras das actividades extraescolares**: inclúense nesta categoría aquel persoal que colabora no desenvolvemento das actividades organizadas pola ANPA en horario extraescolar. Estas actividades son de diversos tipos e, atendendo a esta diversidade, poden desenvolverse en espazos diferentes.
- **Visitantes**: Inclúense neste grupo a todas aquelas persoas que esporadicamente acoden ás dependencias e locais a realizar diversas xestións e que durante certo intervalo de tempo forman parte da ocupación do edificio. Inclúense neste grupo os pais dos alumnos que poidan vir para falar co profesorado.
- **Operarios concorrentes**: Inclúense neste grupo a todos os operarios pertencentes a outros edificios ou actividades, pero que realizan funcións de xestión, administración, seguridade, limpeza e mantemento das diferentes instalacións, redes, máquinas e equipos de que está dotado o centro. Trátase de persoal non pertencente ao persoal do centro, pero que poden prestar servizos durante un período de tempo máis ou menos duradeiro e as súas actuacións son concorrentes coas propias da actividade desenvolvida neste inmobile.

## 2.4. Descrición do entorno

### 2.4.1. Descrición do entorno urbano

O CEIP Santa María está situado no núcleo urbano do Concello de As Pontes. Este recinto no que se atopa o CEIP SANTA MARÍA, conta cos seguintes lindes:

- norte: Rúa Alexandre Bóveda e parque municipal.
- este: Av. Ortigueira (AC-119), edificio de servizos administrativos do Concello das Pontes, edificios de vivendas e locais comerciais.
- Sur: Praza vermella (Praza América) e biblioteca (Baixo A Praza).
- oeste: rúa Ramón Cabanillas, edificios de vivendas e locais comerciais.

### 2.4.2. Edificios, instalacións e espazos singulares en un radio de 100 e 200 metros

Detallamos a continuación algúns dos edificios, instalacións ou espazos máis singulares situados en un radio de 100 metros que, polas súas especiais características, se considera necesario mencionar no Plan de Autoprotección.



≥ 100 metros	
Vías de comunicación	Estrada AC-119 Av. de Vilalba
Equipamentos públicos	Biblioteca Praza vermella Praza do Concello Parque infantil
Edificios residenciais	
Locais comerciais e de hostalería	

É necesario ter en conta a existencia de ditas edificacións debido ao seu posible impacto no Plan de Autoprotección do centro. Esta situación obriga á necesidade de establecer canles de comunicación entre o centro e os titulares das edificacións próximas no caso de ocorrer unha emerxencia.

Por outra banda, se debe facer mención á central térmica, un dos centros xeradores de enerxía máis importantes do país, situado a unha distancia de apenas 800 metros do centro. Se trata de unha central térmica convencional que consta de catro grupos xeradores con unha potencia total de 1.468,5 MW. O complexo conta ademais con dúas centrais hidroeléctricas (60 MW), o núcleo eólico de o Tesouro (161 MW) e a central de ciclo combinado de gas natural (800 MW).

## 2.5. Descrición dos accesos e condicións de accesibilidade da axuda externa

Segundo o CTE, defínese **fachada accesible**, como *aquela que dispón de ocos que permitan o acceso dende o exterior aos servizos de extinción de incendios*.

No caso que nos ocupa, e tendo en conta as datas de construción dos edificios, non lle serían exixibles as condicións específicas de dimensións e maniobrabilidade das zonas de paso marcadas polo CTE, pois polas informacións proporcionadas dende o centro e malia o indicado no catastro, todos os edificios son anteriores a 1981, e a última reforma data do ano 2005. Con todo, e en prol da seguridade dos ocupantes e do centro, consideramos necesario que se cumpran unhas condicións mínimas de aproximación e identificaremos aqueles accesos que poidan ser utilizados polos servizos de emerxencia.

O recinto do CEIP Santa María está pechado na meirande parte do seu perímetro, contando con un piar sobre o que se instalou vala metálica (o cal aparece reflexado na imaxe cunha liña laranxa continua).



**Descrición dos accesos**

A seguir analizaremos os accesos peonís e para vehículos de emerxencia ao CEIP Santa María:

- **Accesos ao recinto pechado traseiro.** Conta con:

Acceso recinto	Rúa de acceso	Características	Dimensións
Acceso R1	Rúa Ramón Cabanillas	· Entrada para peóns para o parque infantil · Portal de dúas follas abatibles	1,80 / 3,60 m
Acceso R2	Rúa Alexandre Boveda	· Entrada para peóns · Portal de unha folla	1 m.
Acceso R3	Rúa Alexandre Boveda	· Entrada para vehículos · Portal de dúas follas abatibles	2 / 4 m

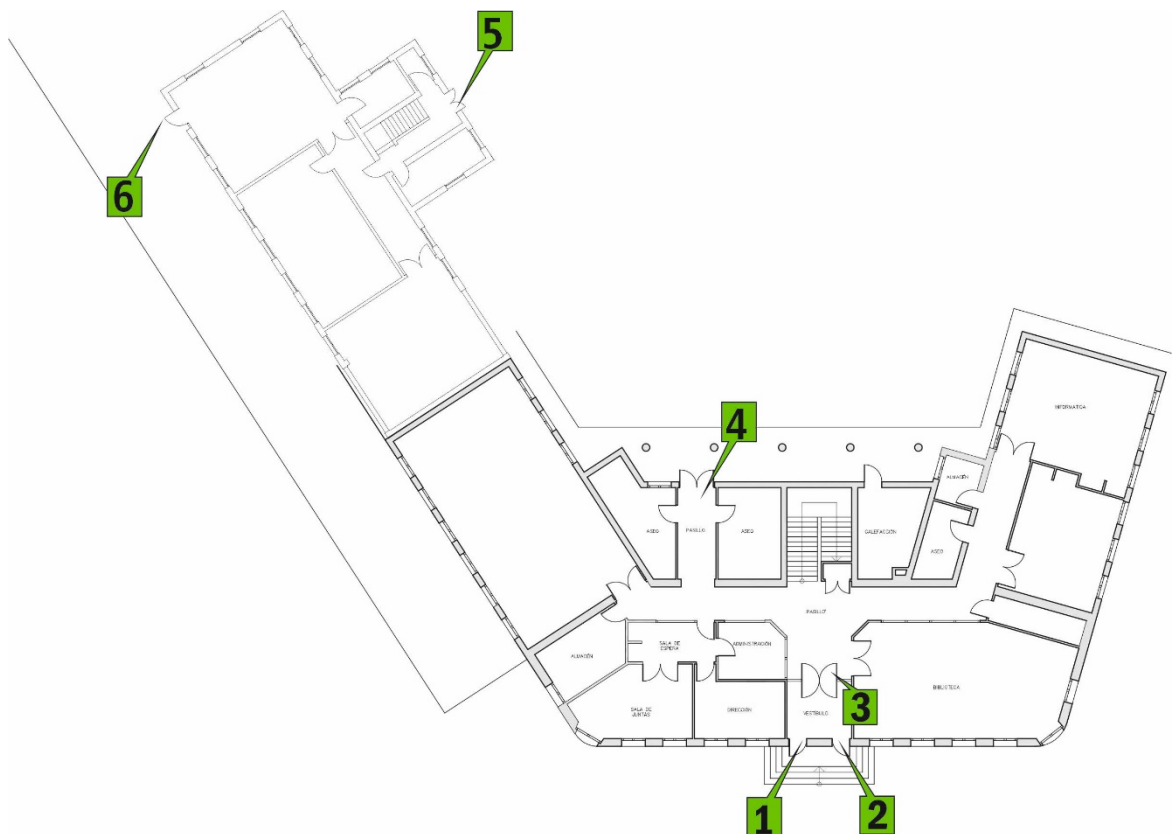


\*Nota: pódese acceder ao patio infantil a través dun portal metálico de 2 follas (sinalado na imaxe en cor amarelo e liña descontinua).



▪ Accesos ao interior dos pavillóns:

Acceso ao edificio		Características	Dimensións
<b>Pavillón principal</b>	Acceso 1	Entrada principal Da acceso ao corta ventos Unha folla Barra antipánico <b>ACTUALMENTE ANULADA POR OBRAS</b>	1,05 m
	Acceso 2	Entrada principal Da acceso ao corta ventos Unha folla Barra antipánico <b>ACTUALMENTE ANULADA POR OBRAS</b>	1,05 m
	Acceso 3	Entrada desde o corta ventos ao vestíbulo central Dúas portas de vaivén	0,70/1,40 m
	Acceso 4	Entrada desde o patio traseiro Dúas portas	0,70/1,40 m
<b>Pavillón pequeno</b>	Acceso 5	Entrada principal desde o patio traseiro Porta de dobre folla. Barras antipánico	0,60/1,20 m
	Acceso 6	Entrada desde o patio infantil cuberto Mediante rampla Dúas portas. Unha fixa e outra con barra antipánico	0,33+0,66 m



▪ **Accesos vehículos de emerxencia**

- No caso do E.S.P.E.I.S As Pontes, o acceso realizase pola DP-7001 ata AC-861 e despois avenida de Galicia ata o destino. A distancia é de 3,6 km e o tempo estimado de chegada é de 5 minutos.
- No caso do 061, o acceso realizaríase desde a rúa Saúde ata rúa Ourense e despois pola Avenida de Ortigueira (AC-119). A distancia é de 650 metros e o tempo estimado de chegada é 2 minutos.

Servizo	Distancia	Tempo de chegada
<b>S.P.E.I.S. AS PONTES</b>	3,6 km.	5 min.
<b>061</b>	650 m.	2 min.

Se inclúen a continuación, algunhas imaxes e detalles dos puntos de acceso dende a vía pública:

<p>1: Acceso ao centro dende a Praza Vermella</p>	
<p>2: Acceso ao patio infantil ou á entrada principal do centro dende a rúa Ramón Cabanillas</p>	

3: Entrada ao recinto traseiro dende a Rúa Alexandre Bóveda



## 2.6. Condicións de aproximación e entorno para o acceso dos vehículos de emerxencia

Tendo en conta os anos de construción dos edificios, anteriores a entrada en vigor de normativa de protección contra incendios, neste apartado analizamos as condicións de aproximación e do entorno para os accesos dos servizos emerxencias, se indica só como referencia o disposto no CTE DB SI2.

		Norma
Anchura mínima libre		3,50 m
Altura mínima libre		4,50 m
Capacidade portante do vial		20 kN/m <sup>2</sup>
Tramos curvos	Radio interior	5,30 m
	Radio exterior	12,50 m
	Anchura libre de circulación	7,20 m

Con respecto as **condicións xerais de accesibilidade ao edificio**, indicase que os ocos das fachadas deben permitir o acceso dende o exterior dos Servizos de Emerxencias, **o centro cumpre maioritariamente coas exigencias, salvo no apartado referente "aos elementos auxiliares que impidan ou dificulten a accesibilidade ao interior do edificio"**, posto que a meirande parte das ventás da parte baixa contan con reixas metálicas, e na fachada da rúa Ramón Cabanillas, o patio infantil e vehículos aparcados na beiravía dificultarían a aproximación dos vehículos de emerxencias a fachada.

Con respecto á capacidade portante da Praza vermella, non se teñen datos.

## Capítulo 3.

### Inventario, análise e avaliación de riscos

Desde este capítulo do Plan, descríbese e localiza os elementos, instalacións ou actividades que dan orixe a unha situación de emerxencia.

Ademais dos riscos propios da actividade e do espazo no que se desenvolve, analízanse e avalíanse os riscos externos.

Inclúense os esbozo de localización de elementos e instalacións de risco, que complementarán os planos incluídos nos Anexos.

### Contidos

**3.1. Descrición e localización dos elementos e instalacións que poidan dar orixe a unha situación de emerxencia**

**3.2. Identificación, análise e avaliación de riscos propios e dos riscos externos que poidan afectarlle**

**3.3. Identificación, cuantificación e tipoloxía das persoas tanto afectadas pola actividade como alleas á mesma, mais que poidan verse afectadas pola mesma**

### PLANOS

**Plano da situación dos recintos de risco (en Anexo V)**



## CAPÍTULO 3. Inventario, análise e avaliación de riscos

### 3.1. Descrición e localización dos elementos e instalacións que poidan dar orixe a unha situación de emerxencia

Descríbense neste apartado os elementos que poidan dar orixe a unha situación de emerxencia ou incidir de maneira desfavorable no desenvolvemento da mesma e que concorren pola organización do analizado, ademais das instalacións xerais do centro. A localización das chaves de corte da electricidade e gasóleo se realizou **en base á información facilitada polo persoal do centro**.

#### 3.1.1. Instalacións xerais de CEIP SANTA MARÍA

Instalación	Características e situación	
Fontanería	Sen características a destacar	
Saneamento	Sen características a destacar	
Electricidade (baixa tensión)	Situación dos cadros eléctricos: - cadro principal: situado na planta baixa do pavillón grande, no local do cadro eléctrico, detrás da conserxería - pavillón pequeno: vestíbulo planta baixa e vestíbulo planta primeira - pavillón grande: vestíbulo planta baixa e distribuidor planta primeira - patio exterior	
Telefonía	Sen características a destacar	
Seguridade	-	
Aparello elevador	-	
Calefacción (Local técnico situado no edificio principal)	<b>Radiadores</b>	Mediante caldeira de gasóleo e tamén eléctricos
	<b>Caldeira</b>	Situada na planta baixa do pavillón grande. Se accede desde o patio exterior.
	<b>Depósito</b>	De gasóleo, enterrado. (pendente información referente á capacidade e situación do mesmo)

#### 3.1.2. Situación das chaves de corte xerais

Instalación	Situación
<b>Auga</b>	Situada na beirarrúa. Xunto á entrada para vehículos ao patio exterior
<b>Electricidade</b>	Cadro eléctrico principal. Situado no local técnico da planta baixa do pavillón grande.
<b>Gasóleo</b>	Local técnico da caldeira

### 3.1.3. Instalacións de risco

Descríbense neste apartado os elementos, instalacións e/ou procesos de produción, etc. que poidan dar orixe a unha situación de emerxencia ou incidir de maneira desfavorable no desenvolvemento da mesma.

A efectos do Plan de Autoprotección, consideraremos a actividade principal do centro como unha actividade de risco en todo caso, xa que son os usuarios habituais do centro os que obrigan, precisamente, á redacción do presente Plan.

Respecto aos locais de risco, e tendo en conta o ano de construción dos edificios, só utilizaremos o Código Técnico da Edificación como referencia, pois é o que establece as maiores cotas de seguridade; nel se identifican e clasifican os locais e zonas de risco especial integrados en edificios conforme aos graos de risco alto, medio e baixo en función do tipo de local e da superficie ou volume construído. Aplicando o referido criterio ao edificios que conforman a CEIP Santa María, obtemos a seguinte identificación,

#### CEIP Santa María (Planta Baixa):



#### Pavillón principal:

Id.	Planta	Local de risco	Nivel de risco
1	Baixa	Biblioteca	Baixo
2		Aula informática	Baixo
3		Cadros distribución e contadores	Baixo
4		Sala Caldeira *	Alto
5		Almacén	Baixo

**Pavillón pequeno:**

Id.	Planta	Local de risco	Nivel de risco
6	Baixa	Almacén	Baixo

\* Pendente de verificación da potencia nominal da caldeira, polo que se elevou o nivel de risco do local, atendendo a un suposto máis desfavorable. O mesmo ocorre no caso do depósito de gasóleo.

**Recinto exterior:**

Id.	Planta	Local de risco	Nivel de risco
1	Baixa	Depósito gasóleo soterrado	Alto

### 3.2. Identificación, análise e avaliación de riscos propios e dos riscos externos que poidan afectarlle

Para valorar o nivel de risco, basearémonos no procedemento de W. Fine, deseñado como un modelo para a valoración dos riscos en función das perdas orixinadas, tanto a nivel de baixas humanas como perdas materiais.

O modelo de análise ten en conta tres criterios – frecuencia, probabilidade e consecuencias- aos que asigna diferentes valores para calcular o nivel de risco:

- **Frecuencia:** frecuencia coa que se presenta a situación de risco, sendo tal que o primeiro acontecemento non desexado iniciará a secuencia do accidente
- **Consecuencias:** dano, debido ao risco que se considera máis grave posible, incluíndo desgracias persoais e danos á propiedade
- **Probabilidade:** posibilidade de que, unha vez presentada a situación de risco, se orixine o accidente.

$$Mr = F * C * P$$

Para o desenrolo do método se utilizan os seguintes cadros de cuantificación, os cales resultan logo de unha serie de probas realizadas polo autor.

▪ **Frecuencia de exposición ou presentación (F):**

<b>Moi alta</b>	Con seguridade se presenta varias veces ao día	10
<b>Alta</b>	É moi probable que dita situación se presente tódolos días	6
<b>Ocasional</b>	Non é estraño que dita situación se presente unha ou dúas veces á semana.	3
<b>Baixa</b>	É pouco usual, xa que a situación pode presentarse unha ou dúas veces ao mes	2
<b>Rara vez</b>	Esta situación se presenta unha ou dúas veces ao ano	1
<b>Incerta</b>	É moi difícil que esta situación se presente, non ocorreu en anos, pero se pode concibir.	0,5

▪ **Probabilidade (P):**

<b>Debe esperarse</b>	Resultado máis probable si se presenta a situación de risco	10
<b>Pode producirse</b>	Completamente posible que suceda. Probabilidade do 50%	5
<b>Rara pero posible</b>	Coincidencia rara. Non é normal que suceda. Probabilidade do 10%	3
<b>Pouco usual</b>	Moi estraño. Ocorreu algunha vez. Probabilidade do 1%	1
<b>Pode concibirse, pero é improbable</b>	Non ocorreu en anos de exposición, pero é posible que pase	0,5
<b>Practicamente imposible</b>	Practicamente imposible que suceda. Probabilidade $10^{-6}$	0,2

▪ **Consecuencias (C):**

<b>Catástrofe</b>	Moitas mortes ou perdas de 3.000.000 euros	100
<b>Desastre</b>	Algunhas mortes ou perdas de 300.000 euros	40
<b>Moi seria</b>	Unha morte ou perda de 120.000 euros	15
<b>Seria</b>	Lesións permanentes ou perdas de 60.000 euros	7
<b>Importante</b>	Lesións temporais ou perdas de 6.000 euros	3
<b>Notable</b>	Primeiros auxilios ou perdas de 600 euros	1

▪ Interpretación de resultados:

Magnitude do risco (Mr)	Clasificación do nivel de risco	Actuacións
$Mr \geq 401$	<b>Moi alto</b>	É necesario parar a actividade ata eliminar o risco.
$400 \geq Mr \geq 201$	<b>Alto</b>	É indispensable adoptar medidas de protección adicionais.
$200 \geq Mr \geq 71$	<b>Notable</b>	Se deberían adoptar medidas de protección adicionais.
$70 \geq Mr \geq 21$	<b>Moderado</b>	Precisa atención adecuada.
$20 \geq Mr$	<b>Baixo</b>	Risco asumible na situación actual.

### 3.2.1. Análise e avaliación dos riscos propios da actividade

Tendo en conta os parámetros sinalado anteriormente para a avaliación de riscos.

Instalación, elemento ou proceso	Risco	Frecuencia	Probabilidade	Consecuencia	Nivel de Risco
Actividade docente (ou asimilable)	Incendio	Moi baixa	Posible pero improbable	Desastre	Baixo
Administración	Incendio	Moi baixa	Posible pero improbable	Desastre	Baixo
Instalación eléctrica	Contacto eléctrico	Baixa	Pouco usual	Moi seria	Moderado
	Incendio	Moi baixa	Posible pero improbable	Desastre	Baixo
	Fallo subministro eléctrico	Moi baixa	Rara pero posible	Notable	Baixo
Biblioteca/arquivos	Incendio	Moi baixa	Posible pero improbable	Desastre	Baixo
Aula informática	Incendio	Moi baixa	Posible pero improbable	Desastre	Baixo
Almacéns	Incendio	Moi baixa	Posible pero improbable	Desastre	Baixo

Instalación, elemento ou proceso	Risco	Frecuencia	Probabilidade	Consecuencia	Nivel de Risco
Sala de caldeira	Contacto eléctrico	Baixa	Posible pero improbable	Moi seria	Moderado
	Incendio	Baixa	Posible pero improbable	Desastre	Notable
	Explosión	Moi baixa	Posible pero improbable	Desastre	Moderado
Depósitos de gasóleo	Accidente colectivo	Incerta	Posible pero improbable	Desastre	Baixo
	Incendio	Baixa	Posible pero improbable	Desastre	Moderado
	Explosión	Incerta	Practicamente imposible	Desastre	Baixo
	Contaminación medioambiental	Moi baixa	Pouco usual	Desastre	Moderado
Edificios do centro	Derrube	Incerta	Posible pero improbable	Catástrofe	Baixo

Aos riscos identificados, hai que engadir o risco intrínseco de **accidente individual** que acompaña a todas as actividades que se realizan no centro, e que cualificaremos en xeral, como de **nivel baixo**.

A existencia de riscos obríganos a adoptar medidas de protección nas instalacións do centro.

### 3.2.2. Análise e avaliación dos outros riscos externos

Con respecto os riscos externos que poderían afectar aos edificios que conforman o *CEIP SANTA MARÍA*, o Concello de As Pontes non conta con un Plan de Emerxencias Municipal, polo que deberemos utilizar de referencia os plans de protección civil da nosa Comunidade, os cales identifican, analizan e avalían de forma exhaustiva os riscos presentes no territorio.

Para coñecer os principais riscos que afectan ao concello de As Pontes, recorreremos ao Plan territorial de Protección Civil da Comunidade Autónoma de Galicia (PLATERGA) que, no seu anexo II, recolle unha análise de riscos por concello e determina un risco potencial de emerxencia para cada un deles. No caso de As Pontes, temos os seguintes valores,

<b>Código / Concello</b>	<b>15070 As Pontes de García Rodríguez</b>	
<b>Risco estatístico</b>	Frecuencia	Alto
	Causalidade	Moi alto
	Risco estatístico	Moi alto
<b>Vulnerabilidade</b>	Poboación	11.771 hab.
	Vulnerabilidade poboacional	Alto
<b>Índice derivado dos riscos especiais</b>	Risco químico	Moderado
	Mercadorías perigosas	Alto
	Sismos	Baixo
	Incendios forestais	Moderado
	Inundacións	Sen risco*
	Nevaradas	Moderado
	Temporais	Alto
	Sapraga	Moderado
Risco especial	Moi alto	
<b>RISCO POTENCIAL DE EMERXENCIA</b>		<b>Moi alto</b>

\* Pese a esta valoración do PLATERGA, o INUNGAL ditamina que o concello das Pontes ten unha perigosidade media-baixa e risco alto.

Polo tanto, nos principais riscos externos que lle poden afectar a CEIP SANTA MARÍA, recollemos os seguintes:



Risco	Cuantificación
Temporais (estacional)	Alto
Nevaradas	Moderado
Incendio, explosión ou nube tóxica producidos na central térmica ou nas vías próximas	Moderado-Alto
Risco rotura da Presa da Ribeira*	Alto

\* En base a información publicada da zonificación das zonas inundables en caso de rotura da presa, o CEIP estaría dentro das áreas inundables.



A existencia de niveis de risco altos e moderados indica que é necesario un plan específico para abordalos.

Respecto ao risco por temporais, temos o *Plan de Protección Civil ante o Risco por Temporais en Galicia*, concibido como un instrumento de carácter técnico que comprende un conxunto de normas e procedementos de actuación que constitúe o sistema e dispositivo de resposta da administración fronte a unha situación de emerxencia de temporais de ventos en terra. No caso das nevaradas, o plan de referencia sería o Nega (*Plan fronte Nevaradas*)

No terceiro caso é de aplicación o *Plan Especial de Protección Civil ante Emerxencias por accidentes no Transporte de Mercadorías Perigosas por estrada e Ferrocarril en Galicia* (PLAN TRANSGAL) como Plan director da planificación territorial de ámbito inferior que se elabore en Galicia ante este risco. No mesmo se establecen tanto as funcións básicas como o contido mínimo dos plans de actuación

municipal ante este risco e se define o marco organizativo xeral que posibilita a plena integración dos mesmos no plan especial.

No referente ás inundacións, o Concello de As Pontes conta con un Plan de Actuación Municipal fronte á rotura da Presa da Ribeira, o cal deberá ser tido en conta en caso de que aconteza algún suceso desta índole. Tamén neste ámbito teremos o *Plan Especial de Protección Civil ante Emerxencias por Inundacións en Galicia (INUNGAL)*

Ademais dos riscos externos identificados nos plans de Protección Civil, sinalaremos outra serie de riscos externos que poden afectar as instalacións de CEIP SANTA MARÍA:

- Intrusión, accesos non permitidos ao establecemento

Como medida preventiva fronte ao risco de intrusión e de accesos non permitidos, as instalacións de *CEIP SANTA MARÍA* dispoñen dun cerramento con malla metálica en todo o perímetro e na maioría de ventás da planta baixa. O acceso xeral ao interior dos edificios só se realiza pola porta situada na fronte do edificio, na Praza vermella.

Por isto, cualificamos o nivel de risco da seguinte maneira:

<b>Frecuencia</b>	Baixa
<b>Probabilidade</b>	Rara pero posible
<b>Consecuencias</b>	Importante
<b>Nivel de risco:</b>	Baixo

- Ameaza de bomba

Aínda que non é unha situación esperable, polas circunstancias que atravesamos a sociedade, non se pode descartar totalmente este risco, polo que haberá de terse en conta.

Cualificamos o nivel de risco do seguinte xeito:

<b>Frecuencia</b>	Incerta
<b>Probabilidade</b>	Posible pero improbable
<b>Consecuencias</b>	Moi serias
<b>Nivel de risco:</b>	Baixo

### 3.3. Identificación, cuantificación e tipoloxía das persoas

- **Os traballadores e traballadoras que desenvolven a súa actividade nas instalacións de CEIP SANTA MARÍA** que podemos dividir en:
  - Docentes. Nivel de responsabilidade superior por causa do seu coñecemento do medio e responsabilidade con o alumnado que está ao seu cargo.
  - Outros traballadores. Diferentes niveis de responsabilidade dependendo do seu horario laboral e permanencia no centro. A pesar de non ter alumnado baixo o seu cargo, contan en xeral con responsabilidades no Plan.
- **Alumnos e alumnas**
  - Colectivo máis afectado en caso de emerxencia, posto que non poden evacuar polos seus propios medios. Incluímos neste colectivo aos usuarios participantes nas actividades extraescolares que teñen lugar nas instalacións do centro, cando estes sexan menores.
- **Os visitantes,**
  - Son aqueles que permanecen no centro durante un período corto de tempo e con o acceso restrinxido a determinados espazos de risco. Neste grupo incluiremos aos familiares dos usuarios ou a os participantes daquelas actividades fora do horario lectivo, cando estes non sexan menores.
- **Os operarios concorrentes,**
  - Persoal que presta servizos de mantemento do centro e teñen acceso unicamente ás áreas reservadas ao seu traballo.
- **Monitores e monitoras das actividades extraescolares**
  - Responsabilidade similar aos docentes se contan con alumnado ao seu cargo. Deben coñecer o Plan e contar con a capacitación necesaria para actuar en caso de emerxencia.

#### **Identificación das persoas que acceden ás instalacións**

Con o obxectivo de unha óptima organización da prevención e control de emerxencias e tamén, do cumprimento das obrigas relativas á prevención de riscos laborais no referido a traballadores e traballadoras que accedan ao recinto, achegamos a seguinte clasificación e tipo de acceso.

Clasificación	Tipo de acceso	Requirimentos
Docentes e outros	Habitual	-Asistencia a sesións de formación e capacitación -Información riscos e medidas
Monitores/as	Habitual	- Acceso restrinxido - Información riscos e medidas
Operarios concorrentes	Extraordinaria	- Acceso restrinxido - Información riscos e medidas
Visitantes	Extraordinaria	-Acceso restrinxido

### 3.3.1. Cuantificación da ocupación do centro de traballo

No momento da redacción do Plan, a ocupación total do centro é a seguinte:

Docentes	Outros traballadores/as	Alumnado
16-19	1	150

Respecto á ocupación máxima do centro, utilizaremos de referencia os criterios do código técnico da edificación, e incluímos neste apartado unhas recomendacións ao respecto.

En primeiro lugar, non superar as densidades de ocupación descritas no seguinte cadro:

Densidades de ocupación (Uso docente)	
Zona ou tipo de actividade	Ocupación (m <sup>2</sup> /persoa)
Aulas	1,5
salas de lectura de bibliotecas	2
Locais diferentes de aulas como laboratorios, talleres, ximnasios, salas de debuxo, etc.	5
Conxunto da planta ou do edificio	10

En segundo lugar, ademais de ter a precaución de non superar a densidade de ocupación do espazo, é necesario asegurar a capacidade de evacuación do mesmo, tendo en conta as saídas existentes (a consideración de "saída" refírese tanto á saída de recinto, como á saída de planta, como a unha saída do edificio, ao exterior).

Uso docente	
Número de saídas existentes	Condições
<p>Recintos que poden dispoñer dunha <b>única saída</b></p> <p>(débense cumprir todas as condicións, senón será preciso que o recinto conte con saídas adicionais)</p>	<ul style="list-style-type: none"> <li>- Se a ocupación non excede de 50 persoas en escolas infantís ou de ensinanza primaria ou secundaria, e</li> <li>- non existan recorridos para máis de 50 persoas que precisen salvar, en sentido ascendente, unha altura de evacuación maior que 2 m., e</li> <li>- que o recorrido de evacuación ata a saída sexa inferior a 25 m, coas excepcións seguintes:                         <ul style="list-style-type: none"> <li>o Inferior a 50 m cando a ocupación sexa menor que 25 persoas e a saída comunique directamente co espazo exterior seguro.</li> <li>o Inferior a 35 m en uso aparcamento</li> </ul> </li> <li>- que, en calquera caso, ademais de cumprir as condicións anteriores, a altura de evacuación do edificio sexa inferior a 28 m.</li> </ul>

NOTA: A modo de exemplo, se temos unha aula cunha superficie de 50 m<sup>2</sup> e unha única porta de saída, polo criterio de densidade podería ter unha ocupación de ata 100 persoas, pero como soamente conta con unha saída o máximo de persoas que podería haber na mesma son 50 (tal e como indica a segunda táboa deste apartado).

Respecto á ocupación habitual do centro, entendemos que a capacidade de evacuación dos alumnos e alumnas das aulas non se vai a ver comprometida debido ás características da actividade que se desenvolve nun centro docente, empezando pola consideración do cociente mestre-alumno establecido pola súa normativa de aplicación.

Non obstante é necesario ter en conta a posibilidade de que en determinadas actividades se xunten máis de dous cursos nunha mesma aula ou se celebre algunha actividade extraordinaria. Por iso, incluímos neste apartado unhas recomendacións ao respecto, empezando por non superar as densidades de ocupación descritas anteriormente.

**Ocupación máxima do centro en circunstancias extraordinarias**

Ademais da ocupación habitual, existen espazos concretos que, ao acoller actividades que entendermos extraordinarias, debemos avaliar para comprobar as capacidades máximas de evacuación en condicións seguras.

Densidades de ocupación (Uso Pública concurrencia)			
Recinto	Superficie útil	Densidade (m <sup>2</sup> /persoas)	Ocupación (persoas)
Biblioteca	50 m <sup>2</sup>	1 <sup>(1)</sup>	50 persoas
Ximnasio (outras celebracións)	100 m <sup>2</sup>	1,5 <sup>(1)</sup>	66 persoas
Ximnasio (en actividades deportivas)		1 <sup>(2)</sup>	100 persoas
Patio exterior	1.600 m <sup>2</sup>	<sup>(3)</sup>	1.240 persoas

(1) Aplicamos a densidade para público en salóns de uso múltiple para congresos

(2) Aplicamos a densidade de zonas de público en ximnasios sen aparatos

(3) Aplicamos a densidade en base as saídas do recinto, e sempre e cando todas as saídas do mesmo estean abertas e permitan a evacuación do público asistente.

## Capítulo 4.

### Inventario e descrición das medidas e medios de autoprotección

Contémplanse neste capítulo aqueles medios humanos e materiais dos que o evento está dotado para controlar os riscos detectados, enfrontar situacións de emerxencia e facilitar a intervención dos equipos de emerxencia designados e dos Servizos Públicos de Emerxencias.

A organización dos medios e medidas de autoprotección teñen como obxectivo dar unha resposta a cada un dos riscos identificados no Capítulo 3.

#### Contidos

- 4.1. Cadro resumo dos medios propostos
- 4.2. Medios humanos
- 4.3. Medios técnicos contra incendios
- 4.4. Asistencia sanitaria
- 4.5. Operativo de seguridade e situación dos medios
- 4.6. Posto de mando



## CAPÍTULO 4. Inventario e descrición das medidas e medios de autoprotección

### 4.1. Cadro resumo das medidas e medios propostos

Risco	Medidas preventivas e propostas de mellora
Accidente Individual e colectivo	<ul style="list-style-type: none"><li>· <b>Acceso restrinxido aos puntos de risco.</b></li><li>· <b>Caixas de urxencias</b> distribuídas ao longo das instalacións, as cales deberán estar sinalizadas mediante sinal normalizado, e o seu contido será revisado periodicamente.</li><li>· <b>Medios humanos designados e con formación en primeiros auxilios.</b></li><li>· Os elementos deportivos usados no pavillón e nas pistas polideportivas, como son <b>canastras e porterías, deben estar ancorados</b>, p.e. estar tomados, ter ancoraxes ou pesos axeitados, que impidan o seu envorco, e que serán revisados periodicamente para verificar a súa seguranza.</li></ul>
Explosión	<ul style="list-style-type: none"><li>· <b>Acceso restrinxido aos puntos de risco</b> só ao persoal autorizado.</li><li>· Dispor da certificación de que as <b>caldeiras cumpran coa normativa vixente</b> correspondente e pasan as revisións periódicas correspondentes, por un OCA. Levarase rexistro das operacións de mantemento que se realicen.</li><li>· Dispor dos sinais de <b>“prohibido fumar, acercar lapas ou aparatos que produzan chispas”, nas proximidades dos depósitos e das caldeiras.</b></li><li>· Os depósitos de gasóleo deben contar <b>con sistemas de venteo e de seguridade</b> na descarga, segundo normativa.</li><li>· <b>Medios técnicos</b> axeitados e acordes as instalacións, riscos e material presente nas mesmas</li><li>· <b>Medios humanos</b> designados e formados.</li></ul>

Risco	Medidas preventivas e propostas de mellora
Incendio	<ul style="list-style-type: none"> <li>· <b>Acceso restrinxido aos puntos de risco</b> ao persoal autorizado.</li> <li>· Os medios de loita contra incendio deben estar acordes as instalacións e material presente nas mesmas:             <ul style="list-style-type: none"> <li>- <b>Medios técnicos</b> (actualmente existen extintores portátiles e un semiautomático na sala da caldeira).</li> <li>- <b>Medios humanos</b> designados e formados.</li> </ul> </li> <li>· Os <b>medios técnicos deben pasar as revisións regulamentarias</b> que lles sexa aplicable e nos prazos previstos, segundo o RIPCI, por empresa habilitada segundo o tipo de medio a inspeccionar. Levarase rexistro das operacións de mantemento que realizadas, tanto polo persoal externo como o interno, segundo corresponda.</li> <li>· Manter permanentemente os medios de extinción de incendios <b>libres de obstáculos, ben visibles, accesibles e sinalizados</b>, procurando que non se almacenen obxectos na proximidade que poida dificultar a súa localización.</li> <li>· Manter as <b>saídas e vías de evacuación permanentemente practicables, libres de calquera obstáculo ou bloqueadas</b>.</li> <li>· <b>Sinalización das saídas situadas nos percorridos de evacuación</b>.</li> <li>· Realizar as revisións, inspeccións e <b>mantemento da instalación eléctrica</b>, segundo o indicado no REBT e levar un libro de rexistro de actuacións realizadas e incidencias.</li> <li>· <b>Verificar periodicamente o funcionamento das proteccións eléctricas</b>.</li> <li>· Os <b>loais técnicos</b> (p.e. zona caldeiras), deben estar <b>libres de calquera almacenamento de materiais combustibles</b> (papeis, palets, madeiras, maquinaria, garrafas de gasolina...).</li> <li>· <b>Non obstaculizar o acceso aos locais técnicos</b>, manteña sempre despexado o acceso a estes locais.</li> <li>· Os <b>depósitos</b> de gasóleo deben contar con <b>sistemas de venteo e de seguridade</b> na descarga, segundo normativa.</li> </ul>

Risco	Medidas preventivas e propostas de mellora
<b>Contacto eléctrico</b>	<ul style="list-style-type: none"> <li>· Vixiar que se mantén axeitadamente a <b>senalización do “risco eléctrico”</b> na tapa dos cadros eléctricos.</li> <li>· <b>As tapas dos cadros eléctricos deben estar sempre pechadas.</b></li> <li>· Realizar as revisións, inspeccións e <b>mantemento da instalación eléctrica</b> segundo o REBT e levar un libro de rexistro das actuacións realizadas e incidencias.</li> <li>· <b>Verificar periodicamente o funcionamento das proteccións eléctricas.</b></li> </ul>
<b>Fallo de subministro eléctrico</b>	<ul style="list-style-type: none"> <li>· Disponibilidade de técnico electricista autorizado.</li> </ul>
<b>Contaminación medioambiental</b>	<ul style="list-style-type: none"> <li>· <b>Realizar revisións periódicas</b>, para verificar que <b>os depósitos de gasóleo non teñen filtracións.</b></li> </ul>
<b>Derrube dalgún edificio do centro</b>	<ul style="list-style-type: none"> <li>· Recoméndase que a Xunta de Galicia, como titular do CEIP Santa María, realice inspeccións técnicas periódicas do centro a partir dos 50 anos, a contar dende a data de construción dos mesmos.</li> </ul>

Ademais das referidas medidas, CEIP SANTA MARÍA conta co seguinte protocolo:

- Protocolo de emerxencias en excursións

Para complementar estas accións, se realizarán as seguintes accións de divulgación dos contidos do plan de autoprotección:

- Divulgación e capacitación do persoal designado.

## 4.2. Medios humanos

Neste apartado propomos que o persoal designado para actuar en caso de emerxencia se organice partindo da estrutura que mostramos a continuación, e sempre tendo en conta, que poderá sufrir variacións dependendo da dispoñibilidade e número de medios humanos designados e formados que estean presente nas instalacións no momento que se presente a situación de risco,



O/a Director do Plan de Autoprotección manterá actualizada a relación do persoal designado. Esta función recaerá no Director/a do CEIP.

É por isto que incluimos un modelo da ficha en branco, a cubrir para cada unha das actividades, de xeito que queden plenamente identificadas as persoas que asumirán os postos nunha posible situación de emerxencia.

Se aconsella que nela se relacione o persoal designado nominalmente, tanto no horario lectivo como no horario de actividades extraescolares.

Atendendo á actividade docente do CEIP Santa María a organización idónea dos medios realizarase atendendo a tarefas que, como veremos, pode ser desenvolvida ao longo da xornada por varias persoas diferentes por causa da rotación do persoal.

**Horario escolar**

<b>Director do Plan de Autoprotección</b>	Borja Carlos Fernández Souto Cargo: Director CEIP
---	--

<b>Director do Plan de actuación en caso de emerxencia</b>	Borja Carlos Fernández Souto Cargo: Director CEIP
--	--

<b>Xefe de emerxencia</b>	Clara Doce Blanco Cargo: Conserxe
---------------------------	--------------------------------------

<b>Posto na emerxencia</b>	
<b>EI.</b> Equipo de intervención	Secretario/a
<b>EAE.</b> Equipo de Alarma e Evacuación	Docente de cada aula
<b>EPA.</b> Equipo de Primeiros Auxilios	Docente con formación en PP.AA.

**Horario extraescolar**

A dispoñibilidade de medios é diferente no horario escolar e extraescolar. Atendendo a estas diferencias, a organización da resposta ante a emerxencia será a seguinte:

<b>Director do Plan de Autoprotección</b>	Borja Carlos Fernández Souto Cargo: Director CEIP
---	--

<b>Xefe de Emerxencia</b>	Persoal de garda durante as actividades extraescolares
---------------------------	--

<b>Posto na emerxencia</b>	
<b>EAE.</b> Equipo de Emerxencia	Monitor/a da ANPA

<b>MEDIOS HUMANOS</b>
-----------------------

<b>ACTIVIDADE:</b> CEIP SANTA MARÍA DAS PONTES	<b>Código:</b> TODOS
<b>LUGAR:</b> TODOS	

<b>Director do Plan de Autoprotección</b>	<b>DPAU</b>	<b>Borja Carlos Fernández Souto</b>
---	-------------	-------------------------------------

<b>Director do Plan de Actuación ante emerxencia</b>	<b>DPAE</b>	<p style="text-align: center;"><b>Borja Carlos Fernández Souto</b></p> <p>No seguinte orde e segundo dispoñibilidade:</p> <ul style="list-style-type: none"> <li>▪ Xefe/a de Estudos: Ana M<sup>a</sup> Formoso López</li> <li>▪ Secretario/a</li> <li>▪ Conserxe</li> <li>▪ Profesor de garda</li> </ul>
--	-------------	---

<b>Xefe de emerxencia</b>	<b>XE</b>	<p style="text-align: center;"><b>Conserxe</b></p> <p>No seguinte orde e segundo dispoñibilidade:</p> <ul style="list-style-type: none"> <li>▪ Xefe/a de Estudos: Ana M<sup>a</sup> Formoso López</li> <li>▪ Secretario/a</li> <li>▪ Profesor de garda</li> </ul>
---------------------------	-----------	---

<b>Composición dos equipos</b>		
	<b>Equipo</b>	<b>Composición</b>
<b>EI</b>	Equipo de Intervención	Persoal libre sen tarefas.
<b>EAE</b>	Equipo de Alarma e Evacuación	Profesor responsable de cada aula
<b>EPA</b>	Equipo de primeiros auxilios	Persoal no centro con formación en primeiros auxilios





### 4.3. Medios técnicos

No interior das instalacións de CEIP SANTA MARÍA existen os seguintes medios de loita contra incendio:

- **Extintores portátiles:** coa seguinte distribución

Edificio	Planta	Local	Extintor		
			Tipo	Peso	Eficacia
Pavillón principal	Baixa	Vestíbulo	CO <sub>2</sub>	2 kg	21B C
		Distribuidor	Polvo ABC	6 kg	13A 113B C
		Distribuidor	Polvo ABC	6 kg	13A 113B C
		Biblioteca	Polvo ABC	6 kg	21A 113B C
		Aula orientación	Polvo ABC	6 kg	21A 113B C
		Sala caldeira	Polvo ABC	6 kg	*
	Primeira	Distribuidor	Polvo ABC	6 kg	13A 113B C
		Distribuidor	Polvo ABC	6 kg	21A 113B C
Pavillón pequeno	Baixa	Vestíbulo	Polvo ABC	6 kg	13A 113B C
		Distribuidor	Polvo ABC	6 kg	27A 183B C
		Aula infantil	Polvo ABC	6 kg	21A 113B C
	Primeira	Distribuidor	Polvo ABC	6 kg	13A 113B C

\* Semiautomático, pendente eficacia.

### 4.4. Outros medios de autoprotección

Ademais dos medios sinalados anteriormente, cóntanse con outros medios, os cales se proceden a enumerar a continuación,

- Luminarias de emerxencia
- Sinalización de emerxencia

#### 4.5. Medios sanitarios

No seguinte cadro se mostra a localización das caixas de urxencia do CEIP Santa María e o contido que deberían incluír.

Edificio	Localización	Contido	
		Cantidade	Material
Pavillón grande Planta baixa	Sala de espera da zona de administración	1	Apósitos de diferentes tamaños
		2	Esparadrupo hipoalérxico
		5	Gasas estériles
		5	Compresas estériles
		1	Soro fisiolóxico de 0,9 %
		2	Vendas de distintos tamaños
	Aseos de profesores	1	Tesoira cortarroupa
		1	Pinzas
		1	Tesoira cortagasas
		1	Antiséptico para mans
		1	Alcol para material
		5	Bolsas de frío

No caso de existir no centro algunha persoa que precise de algunha menciña ou vacina específica, será necesario situala en lugar visible, identificada e separada do resto da caixa de urxencias, coa indicación por parte de un facultativo de como administrala e coa pertinente autorización firmada.

#### 4.6. Medios de evacuación

No referente ao análise da capacidade de evacuación das instalacións de calquera centro, sempre haberá que ter en conta diversos factores, como son:

- A propia arquitectura dos edificios, que se ben é certo, dependendo do ano de construción, pode non ser conforme á normativa actual, máis non exixible a súa adecuación; a lo menos, será necesario que a sinalización das vías de evacuación supla as posibles carencias que existan.
- A existencia de documentos que desenrolen e garantan unha óptima organización do persoal do centro en caso de que teñan que actuar ante unha emerxencia, como son os Plans de Emerxencia e os Plans de Autoprotección.
- A presenza no centro de persoal designado e formado adecuadamente, con capacidade para actuar ante unha emerxencia.

Tamén será necesario ter en conta que poidan existir factores puntuais que poidan influír negativamente nas condición de evacuación que a prior eran axeitadas, destacamos aquí aspectos como son:

- Portas de emerxencia ou saída habituais situadas en percorridos de evacuación que se encontren pechadas ou obstaculizadas.
- Presenza de obstáculos en portas ou corredores, que minoren o ancho de paso.
- Cortes ou fallos no subministro eléctrico que poidan marcar a evacuación.
- Falta ou deficiencia na iluminación de emerxencia no centro.
- Ausencia ou deficiencia de sistemas de alarma, ou que o seu nivel sonoro non sexa suficiente, debido as condicións de ruído ambientais do lugar.
- Falta de información aos usuarios ou visitantes ocasionais do centro, que poidan verse envoltos nunha situación de emerxencia, sen coñecer previamente información suficiente de como actuar.

O *CEIP Santa María* conta con vías de evacuación horizontais e verticais.

Aínda que os edificios teñen data de construción anterior ao CTE, utilizarase este documento como referencia para o análises da capacidade de evacuación, posto que é o que establece os criterios máis restritivos, e por tanto, a prior garante unha maior seguridade dos ocupantes. Malia isto, é necesario indicar que non se pode exixir o cumprimento rigoroso de dita normativa posto que é posterior á construción e/ou reforma dos edificios do centro, e non ten carácter retroactivo.

#### **4.6.1. Recorridos de evacuación**

Neste punto se seguirá o indicado no CTI DB SI, a modo de referencia, que determina que as vías de evacuación terán un ancho mínimo de un metro, a excepción do oco de paso de portas que poderá reducirse ata os 80 cm. A dimensión das vías de evacuación horizontais establécese por norma xeral, en 200 persoas por cada metro de ancho útil. O fluxo teórico que debe absorber cada vía virá dado pola ocupación e a proximidade á unha saída, sen superar as distancias máximas permitidas, e tendo en conta que no caso de recintos de ocupación nula cuxa superficie total non exceda de 50 m<sup>2</sup>, se admitirá anchos de porta inferiores.

PORTAS						
Edificio	Planta	Local	Saída	Características	Dimensións	Evacuación
Pavillón grande	Baixa	Biblioteca	Saída 1	·Dúas portas ·Apertura sentido contrario a evacuación ·Apertura 90° normal	0,70/1,40 m	Non cumpre
		Almacén deportes	Saída 1	·Apertura sentido contrario a evacuación ·Apertura 90° normal	0,70 m	Non cumpre
		Orientación	Saída 1	·Dúas portas ·Apertura sentido favorable a evacuación ·Apertura 90° normal	0,70/1,40 m	Cumpre
		Informática	Saída 1	·Dúas portas ·Apertura sentido favorable a evacuación ·Apertura 90° normal	0,70/1,40 m	Cumpre
		Almacén	Saída 1	·Apertura sentido contrario a evacuación ·Apertura 90° normal	0,70 m	Non cumpre
		Aseos	Saída 1	·Apertura sentido contrario a evacuación ·Apertura 90° normal	0,70 m	Non cumpre
		Local cadro eléctrico	Saída 1	·Apertura sentido contrario a evacuación ·Apertura 90° normal	0,70 m	Non cumpre
		Cuarto limpeza	Saída 1	·Apertura sentido contrario a evacuación ·Apertura 90° normal	0,70 m	Non cumpre
		Aseos	Saída 1	·Apertura sentido contrario a evacuación ·Apertura 90° normal	0,70 m	Non cumpre
		Ximnasio	Saída 1	·Dúas portas ·Apertura sentido contrario a evacuación ·Apertura 90° normal	0,70/1,40 m	Cumpre
		Almacén	Saída 1	·Apertura sentido contrario a evacuación ·Apertura 90° normal	0,70 m	Non cumpre
		Sala de xuntas	Saída 1	·Apertura sentido contrario a evacuación ·Apertura 90° normal	0,70 m	Non cumpre
		Dirección	Saída 1	·Apertura sentido contrario a evacuación ·Apertura 90° normal	0,70 m	Non cumpre
		Administración	Saída 1	·Apertura sentido contrario a evacuación ·Apertura 90° normal	0,70 m	Non cumpre
	Sala espera	Saída 1	·Apertura sentido contrario a evacuación ·Apertura 90° normal	0,70 m	Non cumpre	
	Primeira	Aulas	Saída 1	·Dúas portas ·Apertura sentido favorable a evacuación ·Apertura 90° normal	0,70/1,40 m	Cumpre
Aseos		Saída 1	·Apertura sentido contrario a evacuación ·Apertura 90° normal	0,70 m	Non cumpre	

PORTAS						
Edificio	Planta	Local	Saída	Características	Dimensións	Evacuación
Pavillón pequeno	Baixa	Almacén	Saída 1	·Apertura sentido contrario a evacuación ·Apertura 90° normal	0,70 m	Non cumpre
		Aula	Saída 1	·Dúas portas ·Apertura sentido favorable a evacuación ·Apertura 90° normal	0,70/1,40 m	Cumpre
			Saída 2	·Dúas portas. Unha fixa e outra con barra antipánico ·Apertura sentido favorable a evacuación ·Apertura 90° normal	0.30+0,66 m	Cumpre
		Aula	Saída 1	·Apertura sentido contrario a evacuación ·Apertura 90° normal	0,70 m	Non cumpre
		Aula	Saída 1	·Dúas portas ·Apertura sentido favorable a evacuación ·Apertura 90° normal	0,70/1,40 m	Cumpre
		Aseos	Saída 1	·Apertura sentido contrario a evacuación ·Apertura 90° normal	0,70 m	Non cumpre
	Saída 2		·Apertura sentido favorable a evacuación ·Apertura 90° normal	0,70 m	Non cumpre	
	Primeira	Aseos	Saída 1	·Apertura sentido contrario a evacuación ·Apertura 90° normal	0,70 m	Non cumpre
		Aula	Saída 1	·Dúas portas ·Apertura sentido favorable a evacuación ·Apertura 90° normal	0,70/1,40 m	Cumpre
		Local ANPA	Saída 1	·Apertura sentido contrario a evacuación ·Apertura 90° normal	0,70 m	Non cumpre
		Aula	Saída 1	·Dúas portas ·Apertura sentido favorable a evacuación ·Apertura 90° normal	0,70/1,40 m	Cumpre
		Aseos	Saída 1	·Apertura sentido contrario a evacuación ·Apertura 90° normal	0,70 m	Non cumpre

DISTRIBUIDORES					
Edificio	Planta	Características	Dimensións	Capacidade	Evacuación
Pavillón grande	Baixa	Nada a destacar	1,70 m	340 persoas	Cumpre
	Primeira	O distribuidor presenta obstáculos que fan que a súa anchura efectiva diminúa.	1,20 m	240 persoas	Cumpre
Pavillón pequeno	Baixa	O distribuidor presenta obstáculos que fan que a súa anchura efectiva diminúa	1,40 m	280 persoas	Cumpre
		Nada a destacar	1 m	200 persoas	Cumpre
	Primeira	Nada a destacar	2m	400 persoas	Cumpre

PERCORRIDOS DE EVACUACIÓN				
Edificio	Planta	Punto	Percorrido de evacuación	Evacuación
Pavillón grande	Baixa	Aula informática	30 m.	Cumpre
	Primeira	Aula	24 m.	Cumpre
Pavillón pequeno	Baixa	Aula	15 m.	Cumpre
	Primeira	Aula	15 m.	Cumpre

#### 4.6.2. Portas de saída

Todas as portas do CEIP Santa María son abatibles de eixo vertical. Os criterios utilizados son os mesmos que no caso dos corredores, non admitíndose que a anchura de ditas follas de porta sexa menor que 0,60 m, nin que exceda de 1,23 m.

SAÍDAS AO EXTERIOR						
Id.	Edificio	Características	Onde sae	Dimensións	Capacidade	Evacuación
1	Pavillón grande	Porta con barra antipánico <b>ACTUALMENTE ANULADA POR OBRAS</b>	Exterior	1,05 m	210 persoas	Cumpre
2		Porta con barra antipánico <b>ACTUALMENTE ANULADA POR OBRAS</b>	Exterior	1,05 m	210 persoas	Cumpre
3		Porta dobre folla	Patio traseiro	0,70/1,40 m	140/280 persoas	Cumpre
1	Pavillón pequeno	Porta dobre folla	Patio traseiro	0,60 / 1,20 m	120/240 persoas	Cumpre
2		Mediante rampla Dúas portas. Unha fixa e outra con barra antipánico	Patio infantil	0,33+0,66 m	132 persoas	Cumpre

Por outra banda, naqueles locais de ocupación máis elevada en previsión da celebración de eventos, comprobaremos se as saídas existentes son suficientes para o fluxo de evacuación asignado a cada un deles. Véxase o punto 3.3.

Recinto	Saída	Características	Dimensións	Capacidade de evacuación
Patio exterior	1	Portal para peóns	1 m	200 persoas
	2	Portal para vehículos	2/4 m	800 persoas
	2	Porta de acceso ao pavillón grande	0,70/1,40 m	240 persoas
<b>Ocupación máxima do patio en función da capacidade de evacuación das saídas: 1240 persoas</b>				

A capacidade de evacuación está calculada coas portas abertas, polo tanto, durante a realización de algún evento neste recinto será necesario asegurarse de que:

- non hai ningún obstáculo que entorpeza a saída (nin o percorrido de evacuación nin a porta)



- as portas estean abertas

#### 4.6.1. Escaleiras

No centro escolar existen dúas escaleiras polas que se realizará a evacuación vertical descendente das persoas que se atopen na planta primeira de cada pavillón. Se trata de escaleiras non protexidas.

Como xa se dixo anteriormente, para a análises da capacidade de evacuación utilizamos os criterios do CTE, máis non é de obrigado cumprimento neste caso, tendo en conta o ano de construción dos edificios.

Este fluxo que podería absorber cada escaleira, dependendo do seu tipo, ancho e do número de plantas do edificio, será necesario comparalo co fluxo teórico de persoas nese punto:

ESCALEIRAS			
Edificio	Dimensións	Capacidade	Evacuación
Pavillón grande	1,40 m	224	Cumpre
Pavillón pequeno	0,90 m	144	Cumpre

#### 4.7. Posto de mando

O posto de mando dependerá do lugar no que se produza a emerxencia, aínda que con carácter xeral, estará na zona de conserxería do pavillón principal, e poderá trasladarse no caso de ser necesario.

En caso de que a emerxencia se produza en outro punto, o Xefe de Emerxencia se desprazará ata o lugar para posteriormente poder informar da magnitude do sinistro ao DPAE e así ditaminar as actuacións que se levarán a cabo.

#### 4.8. Punto de encontro e espazo exterior seguro

Se establece como punto principal para o punto de encontro do CEIP Santa María o marcado na imaxe e situado na praza vermella, fronte á fachada principal do centro, sempre evitando as zonas con riscos engadidos, como as proximidades ao depósito de combustible soterrado.

As persoas reunidas nestes puntos deberán ter coidado de non obstaculizar o acceso as instalacións

nin entorpecer o traballo dos servizos de emerxencia en caso necesario, o que repercutirá tamén na súa seguridade.



Tendo en conta as condicións aplicables ao centro e as condicións presentes, consideramos que o lugar escollido satisfai as condicións establecidas na normativa de referencia, que define o espazo exterior seguro como aquel no que se pode dar por finalizada a evacuación dos ocupantes dun edificio, e que cumpre os seguintes requirimentos:

- Permite a dispersión dos ocupantes que abandonan o edificio en condicións de seguridade.
- O espazo considerado está comunicado coa rede viaria e está situado a unha distancia suficiente do edificio.
- Permite una ampla disipación do calor, do fume e dos gases producidos por un incendio.
- Permite o acceso dos efectivos de bombeiros e dos medios de axuda aos ocupantes que, en cada caso, se consideren necesarios.
- Permite a entrada sen interferencias dos vehículos de emerxencia ás instalacións.

As únicas observacións ao respecto da situación do punto de encontro sería que:

- os gases e fumes dun hipotético incendio, escape de gases, etc... se dirixiran pola acción do vento ata a zona onde está fixada o punto de encontro.
- Que o incendio sexa no depósito de combustible soterrado.

Nestes casos, nos que o punto de encontro poida non ser seguro, será necesario fixar un novo punto de reunión, neste caso na traseira do edificio, para o cal as persoas evacuadas seguirán as instrucións facilitadas pola persoa responsable, unha vez máis, sen entorpecer a entrada dos vehículos de emerxencia ás instalacións.

## **Capítulo 5.**

### **Programa de mantemento das instalacións**

Desde o mesmo realízase unha descrición do mantemento preventivo das instalacións de risco, instalacións de protección e as inspeccións de seguridade de acordo á normativa vixente, incluíndo guías para o control por parte do persoal designado no Plan.

#### **Contidos**

**5.1. Consideracións previas sobre o programa de mantemento**

**5.2. Mantemento preventivo das instalacións de riscos**

**5.3. Mantemento preventivo das instalacións de protección**

#### **ANEXO INSPECCIÓN**

**Libro de mantemento (en Anexo II)**

## **CAPÍTULO 5. Programa de mantemento das instalacións**

### **5.1. Consideracións previas sobre o programa de mantemento**

No presente Capítulo se establecen as actuacións conducentes á implantación de un programa de mantemento preventivo das instalacións de risco máis relevantes así como dos medios técnicos relacionados no capítulo 4. Ademais e máis alá do mantemento operativo das instalacións, o cumprimento das seguintes actuacións, satisfará a necesidade de controlar o importante volume de información xerada.

Así, pretendemos contribuír ao logro dos seguintes obxectivos:

- Proporcionar o coñecemento sobre as instalacións e sobre o seu estado.
- Posibilitar o establecemento de accións (programas preventivos, correctivos, grandes reparacións, cambios, etc.)
- Facilitar a mellora das instalacións e da súa xestión.

En relación coa seguridade e a autoprotección, o programa de mantemento achega:

- Dispor dunhas instalacións, equipamentos e recursos en condicións operativas, de máxima eficacia, e de seguridade.
- Evitar defectos e fallos operativos e dispor de procesos tendentes a solucionarlos con criterios de eficacia.
- Arbitrar mecanismos para que, en caso de fallo ou defecto, actúese para polas en posición segura.
- Dispor dunha información, organizada, planificada e actualizada para a xestión.

O mantemento destas instalacións será realizado por persoal de mantemento da propia empresa ou por persoal cualificado de empresas externas, segundo o tipo de operación a realizar e as disposicións da normativa que lle sexa de aplicación en cada caso.

## 5.2. Mantemento preventivo das instalacións ou actividades de riscos

As instalacións ou actividades de riscos lle serán realizadas as operacións de mantemento e/ou inspección que marque a normativa de aplicación e que será realizada polo técnico correspondente.

Instalación	Normativa aplicable	Operación, periodicidade	Alcance																							
<b>Instalación eléctrica</b>	RD 842/2002, Regulamento electrotécnico de Baixa Tensión	*Inspección periódica (cada 5 anos), se $P > 100\text{kW}$	Segundo regulamento																							
<b>Depósitos de combustible</b>	- RD 656/2017, de Almacenamento de Produtos Químicos e ITCs MIE APQ ou, - RD. 2085/1994, de Instalacións Petrolíferas.	* Inspeccións periódicas e alcance virán dadas por algún dos regulamentos anteriores, dependendo de por cal deles foi dada de alta a instalación.																								
<b>Sistema de climatización</b>	RD 1027/2007 Regulamento instalacións térmicas edificios e ITs e posteriores revisións	*Mantemento preventivo e periodicidade segundo IT 3.3.  *Inspección e periodicidade segundo IT.4:  <table border="1" style="margin-left: auto; margin-right: auto;"> <thead> <tr> <th colspan="3">Sistemas Calefacción e ACS</th> </tr> <tr> <th>Pn (kW)</th> <th>Tipo enerxía</th> <th>Frecuencia</th> </tr> </thead> <tbody> <tr> <td><math>12 \leq P_n \leq 70</math></td> <td>Calquera</td> <td>C/ 5 anos</td> </tr> <tr> <td rowspan="2"><math>P_n &gt; 70</math></td> <td>Gases e renovables</td> <td>C/ 4 anos</td> </tr> <tr> <td>Outras</td> <td>C/ 2 anos</td> </tr> <tr> <th colspan="3">Sistemas de refrixeración</th> </tr> <tr> <th colspan="2">Pn (kW)</th> <th>Frecuencia</th> </tr> <tr> <td colspan="2"><math>12 \leq P_n</math></td> <td>C/ 5 anos</td> </tr> </tbody> </table> *Farase unha inspección da instalación térmica completa se ten máis de 15 anos (desde 1º certificado) e se $P_{\text{nominal}} > 20\text{kW}$ (calor) ou $12\text{kW}$ (frío).	Sistemas Calefacción e ACS			Pn (kW)	Tipo enerxía	Frecuencia	$12 \leq P_n \leq 70$	Calquera	C/ 5 anos	$P_n > 70$	Gases e renovables	C/ 4 anos	Outras	C/ 2 anos	Sistemas de refrixeración			Pn (kW)		Frecuencia	$12 \leq P_n$		C/ 5 anos	Segundo IT.4, UNE EN 15239 e UNE EN 15240.
Sistemas Calefacción e ACS																										
Pn (kW)	Tipo enerxía	Frecuencia																								
$12 \leq P_n \leq 70$	Calquera	C/ 5 anos																								
$P_n > 70$	Gases e renovables	C/ 4 anos																								
	Outras	C/ 2 anos																								
Sistemas de refrixeración																										
Pn (kW)		Frecuencia																								
$12 \leq P_n$		C/ 5 anos																								

### Instalación eléctrica de baixa tensión

A instalación eléctrica é, con demasiada frecuencia, un fonte de perigos e orixe de numerosos incendios. É por isto, que lle adicamos un apartado específico a esta instalación, no que recolleemos diversas recomendacións que deben ser tidas en conta por todo o persoal da entidade.

- A instalación eléctrica só será manipulada, modificada, ou reparada por persoal que sexa instalador electricista autorizado pola Delegación Provincial competente.
- Non se conectarán ás bases de enchufe aparellos de potencia superior á prevista ou varios aparellos que no seu conxunto teñan unha potencia superior.
- Se se apreciasse quecemento nos condutores ou enchufes, deben desconectarse.
- Os enchufes deben ter as patillas ben aparafusados, para evitar chispazos e quecementos.
- Para a limpeza de lámpadas e placas de mecanismos eléctricos, deberanse desconectar previamente.
- Non se debe evitar, substituír ou anular, ningún dos elementos dos cadros de protección.
- En caso de interrupción continuada da subministración eléctrica, deberanse desconectar todos os aparellos conectados, para que non se danen ao restablecer o servizo.
- Comprobar os interruptores automáticos diferenciais pulsando o botón de proba. Se non se dispara, é que está avariado e non existe protección contra as derivacións. Por iso, deberase avisar a un instalador autorizado.
- Non se deben enchufar os enchufes coas mans molladas.
- Non se deberán usar aparellos eléctricos con condutores sen illante (cables pelados), nin enchufes rotos.
- Ao facerse a limpeza, deberán desconectarse os aparellos das tomas de corrente.
- Non tire do cable ao desconectar os aparellos.
- Non deben achegarse os cables de alimentación da aparellos eléctricos a elementos de calefacción ou a fontes de calor.
- Se caese auga sobre algún aparello eléctrico, desconectarase o circuíto e efectuarase a operación coas mans secas e os pés calzados.
- En caso de ausencia prolongada, desconectarase a instalación por medio do interruptor xeral.



Operacións de mantemento:

Equipo ou sistema	Cada mes	Cada 6 meses	Cada ano	Cada cinco anos	Cada 10 anos
<b>Diferencial</b>	Probar mediante o botón de proba de funcionamento				
<b>Cadros de mando e protección</b>	Vixiar a súa limpeza	Comprobar a existencia de rótulos con a identificación dos interruptores e circuitos	Comprobar o estado de proteccións e conexións		Revisión e proba xeral
<b>Rede xeral de terra</b>			· Medición do valor de terra. · Comprobación da continuidade		
<b>Circuitos xerais e de derivacións</b>				· Probas de illamento e continuidade · Revisión xeral	
<b>Interruptores e toma de corrente</b>		Revisión do seu estado exterior			
<b>Caixa xeneral de protección</b>			· Limpeza interior · Comprobación de conexións	· Revisión xeral · Comprobación de fusibles	
<b>Módulo de medida</b>			· Limpeza interior · Comprobación de conexións		
<b>Aparellos de iluminación</b>		Limpeza xeral	Comprobación de fixacións		
<b>Equilibrio de fases (se fose o caso)</b>		Comprobar e estudar as causas por desvíos superiores ao 20%			
<b>Emerxencias</b>			Comprobación de acendido		

**Instalacións de climatización:**

Deberán en tódolos casos terse en conta as especificacións do fabricante e, de ser exigible, adecuarse as prescricións do Regulamento de Instalacións Térmicas en Edificios (RITE) e actualizacións posteriores. Indicamos a continuación un extracto da IT 3.3 do RITE no que se detallan as operacións e periodicidades mínimas que debe abarcar o programa de mantemento preventivo das instalacións, salvo que no manual do fabricante se especifiquen outras máis restritivas, e sempre tendo en conta o uso do edificio, o tipo de aparato e a súa potencia nominal.

Equipos e potencias útiles nominais (Pn)	Periodicidade (Uso distinto de vivenda)
Quentador de auga quente sanitaria a gas $24,4 \text{ kW} \leq Pn$	2 anos
Quentador de auga quente sanitaria a gas $24,4 \text{ kW} < Pn \leq 70 \text{ kW}$	Anual
Caldeiras murais a gas $70 \text{ kW} \leq Pn$	Anual
Resto instalacións de calefacción $70 \text{ kW} \leq Pn$	Anual
Aire acondicionado $12 \text{ kW} \leq Pn$	2 anos
Aire acondicionado $12 \text{ kW} \leq Pn \leq 70 \text{ kW}$	Anual
Instalacións de potencia superior a 70 kW	Mensual

\* **Nota:** Se  $70 \text{ kW} \leq Pn$  e contase con supervisión remota en continuo, a periodicidade se pode incrementar ata os 2 anos, sempre que estean garantidas as condicións de seguridade e eficiencia enerxética.

Operacións de mantemento preventivo <sup>(1)</sup>	
Inst. calefacción e auga quente sanitaria	Instalación de climatización
· Revisión aparatos exclusivos produción ACS: $Pn = 24,4 \text{ kW}$	· Limpeza dos evaporatorios. · Limpeza dos condensadores.
· Revisión aparatos exclusivos produción de ACS: $24,4 \text{ kW} < Pn = 70 \text{ kW}$	· Drenaxe, limpeza e tratamento do circuito de torres de refrixeración.
· Comprobación e limpeza, se procede, do circuito de fumes de caldeiras.	· Comprobación da estanquidade e niveis de refrixerante e aceite en equipos frigoríficos.
· Comprobación e limpeza, se procede, de condutos de fumes e cheminea.	· Revisión e limpeza de filtros de aire.
· Limpeza, se procede, do queimador da caldeira.	· Revisión de aparatos de humectación e arrefriamento evaporatorio.
· Revisión do vaso de expansión.	· Revisión e limpeza: aparatos recuperación de calor.
· Revisión dos sistemas de tratamento da auga	· Revisión de unidades terminais auga-aire.
· Comprobación da estanquidade de peche entre queimador e caldeira.	· Revisión de unidades terminais de distribución de aire.
· Comprobación de niveis de auga en circuitos.	· Revisión e limpeza de unidades de impulsión e retorno de aire.
· Comprobación tarado elementos de seguridade.	· Revisión de equipos autónomos.
· Revisión e limpeza de filtros de auga.	
· Revisión do sistema de preparación de ACS.	
· Revisión do estado do illamento térmico.	
· Revisión do sistema de control automático.	

<sup>(1)</sup> **Nota:** As operacións a levar a cabo **dependerán do tipo de instalación e aparato**. A periodicidade de ditas operacións virá determinada pola primeira táboa, segundo o tipo e Potencia nominal da instalación.

### **Instalación da caldeira**

- Toda modificación que se prevexa efectuar, requirirá o estudo e dirección de técnico cualificado e a instalación deberá ser realizada por instalador autorizado.
- Poden ser motivos de modificación os seguintes:
  - Ampliación parcial da instalación.
  - Cambio do tipo de combustible.
  - Cambio de uso do edificio.
- Deberá gardarse no centro, a documentación técnica do equipo de caldeira, manual de funcionamento, catálogo de pezas de recambio e garantía do fabricante.
- As instrucións de servizo colocaranse en sitio visible na sala de caldeiras.
- A instalación manterase chea de auga mesmo en períodos sen funcionamento, a fin de evitar oxidacións por entrada do aire.
- A ventilación e renovación do aire en locais quentados realizarase en 15 ou 20 minutos como máximo.
- As anomalías observadas no funcionamento da calefacción, debe ser comunicada as persoas encargadas do mantemento.
- As tubaxes non poderán ser utilizadas como baixantes de posta a terra de aparellos eléctricos.
- Antes de pór en marcha a instalación, debe comprobarse que o circuíto estea cheo.
- En xeral, debe vixiarse permanentemente polos usuarios, esta instalación de calefacción, observando a aparición de cheiros por fugas de combustible, se existen roturas, o estado das chaves de corte, o estado das tubaxes, a inexistencia de placas de advertencias, de prohibicións, goteo en válvula de seguridade, ruidos, vibracións, etc..

### Instalación de depósitos

- Non poderá realizarse ningunha modificación na instalación. Con carácter previo a calquera actuación, requirirase estudo e autorización de técnico competente.
- Seguiranse as instrucións de funcionamento e posta en marcha da instalación.
- No interior dos depósitos non poderán entrar nin permanecer persoas alleas non autorizadas.
- Revisarase a instalación e probarase de novo cando exista variación no tipo de líquido ou da súa utilización.
- Coidarase a permanencia de carteis visibles con inscricións de “líquido inflamable” “prohibido fumar” e símbolo de “perigo de morte”.

Equipo ou sistema	Cada 10 anos
Depósitos	<ul style="list-style-type: none"><li>·Revisión do estado de paredes, cimentacións, valados, cerramentos, drenaxes, etc.</li><li>·Se existe posta a terra, continuidade eléctrica das canalizacións se non existe documento de revisións periódicas do mantemento.</li><li>·Estado das paredes e medición de espesores en tanques e tubarías.</li><li>·Correcto estado de bombas, surtidores, mangueras e boquereles.</li></ul>

### 5.3. Mantemento preventivo das instalacións de protección

No que se refire as instalacións de protección, revisaranse verificando a súa correcta instalación e estado, e a súa adecuación ao proxecto e licencia de actividade.

Instalación	Normativa aplicable	Operación e periodicidade	Alcance
<b>Sistemas de protección contra incendios</b>	*RSCIEI: RD 2267/2004, regulamento seguridade contra incendios en instalacións industriais. *RIPCI: RD 513/2017, Regulamento de instalacións de protección contra incendios.	*Mantemento, segundo as táboas I, II e III do Anexo II do RIPCI <sup>(1)</sup>  * Inspeccións segundo: - artigo 7 do RSCIEI - artigo 22 do RIPCI	* Segundo o RIPCI, se inspeccionarán instalacións e a documentación. * O alcance das inspeccións dos diversos elementos será acorde ao disposto nas normas UNE referenciadas no apéndice Anexo I do RIPCI para cada elemento.
<b>Iluminación de emerxencia</b>	*RIPCI: RD 513/2017, Regulamento de instalacións de protección contra incendios. *REBT: RD 842/2002, Regulamento Electrotécnico de Baixa Tensión, e na Instrución Técnica Complementaria ITC-BT-28.	* Segundo REBT	* Segundo REBT
<b>Sinalización de emerxencia</b>	*RIPCI: RD 513/2017, Regulamento de instalacións de protección contra incendios.	*Mantemento, segundo as táboas I, II e III do Anexo II do RIPCI <sup>(1)</sup>	* Segundo o RIPCI, se inspeccionarán instalacións e a documentación.

<sup>(1)</sup> No Anexo II do RIPCI, indícase que as operacións de mantemento das táboas I e III as pode realizar o persoal do usuario ou titular da instalación, pois son relativamente sinxelas. No relativo a este aspecto, se debe matizar que o persoal subcontratado non se debería considerar como persoal do usuario, xa que para elo xa existen as empresas habilitadas. Se se vai a optar por subcontrata a outra empresa para facer labores de mantemento, o correcto é que esta sexa unha empresa habilitada.

No momento de elaborarse o presente Plan de Autoprotección, as operacións de mantemento dos extintores e os seus compoñentes realízanse por unha empresa autorizada.

<b>Razón social do Instalador</b>	Elecsegur Electricidad y Seguridad Galicia S.L.
<b>Teléfono</b>	981 32038053
<b>E-mail:</b>	www.elecsegur.com

A continuación indícanse as operacións a realizar e a súa periodicidade, atendendo ao tipo de medio, e diferenciando entre ás que poden realizar directamente o persoal de mantemento do centro (se o houbese) e as que deben ser realizadas polo centro autorizada para tal fin.

**Extintores portátiles:**

Operacións que pode realizar o <b>persoal de mantemento</b> , ou senón, persoal especializado do fabricante, instalador ou polo persoal da empresa mantedora autorizada	
Equipo ou sistema	Cada 3 meses
<b>Extintores portátiles</b>	<p>Seguinte <b>comprobación</b>,</p> <ul style="list-style-type: none"> <li>- Que están no lugar asignado e non teñen mostras de danos aparentes.</li> <li>- Adecuación ao risco a protexer.</li> <li>- Accesibilidade, sinalización, bo estado aparente de conservación</li> <li>- Teñen as instrucións de uso na súa parte dianteira e son lexibles.</li> <li>- Indicador de presión na zona de operación</li> <li>- Inspección ocular de seguros, precintos, inscricións, etc</li> <li>- Inspección ocular do estado externo das partes mecánicas (Boquilla, válvula, manguera, etc)</li> <li>- Non foron descargados total ou parcialmente.</li> </ul> <p><u>* Tamén se entenderá cumprido este requisito si se realizan as operacións que se indican no "Programa de Mantemento Trimestral" de la Norma UNE 23120.</u></p>

Operacións a realizar <b>só polo persoal especializado</b> do fabricante ou persoal da empresa mantedora autorizada		
Equipo ou sistema	Cada ano	Cada 5 anos
<b>Extintores portátiles</b>	<p>Realizar as operacións de mantemento segundo o establecido no "Programa de Mantemento Anual" da Norma UNE 23120.</p> <p>En extintores móbiles, se comprobará, adicionalmente, o bo estado do sistema de traslado.</p>	<p>Realizar unha proba de nivel C (timbrado), de acordo ao establecido no anexo III, do Regulamento de Equipos a Presión, aprobado por Real Decreto 2060/2008.</p> <p>A partir da data de timbrado do extintor (e por tres veces) se procederá ao retimbrado do mesmo de acordo ao establecido no anexo III do Regulamento de Equipos a Presión.</p>

**Sinalización fotoluminiscente:**

Operacións que pode realizar o <b>persoal de mantemento</b> , ou senón, persoal especializado do fabricante, instalador ou polo persoal da empresa mantedora autorizada	
Equipo ou sistema	Cada ano
<b>Sinais</b>	<p>Seguinte <b>comprobación</b>,</p> <ul style="list-style-type: none"><li>· Comprobación visual da súa existencia, correcta localización e bo estado en canto a limpeza, visibilidade e iluminación (na escuridade) das sinais, balizamentos e/ou planos de evacuación.</li><li>· Verificación do estado dos elementos de suxeición (ancoraxes, angulares, parafusos, adhesivos, etc.).</li></ul> <p>Nota: a vida útil das sinais fotoluminiscentes será a que estableza o fabricante das mesmas. No caso de que o fabricante non estableza unha vida útil, esta se considerará de 10 anos.</p>

#### 5.4. Outras operacións de mantemento preventivo

Ademais dunha adecuada política de mantemento das instalacións de risco e de aqueles medios de protección contra incendio existentes no edificio, é recomendable a existencia de criterios que nos permitan organizar as inspeccións e comprobacións de outros elementos esenciais para unha correcta actuación ante unha emerxencia.

#### Recorridos de evacuación

Referimos neste apartado as labores preventivas relacionadas cos elementos necesarios para levar a cabo a evacuación.

Operacións a realizar polo persoal de CEIP SANTA MARÍA	
Elemento	Cada mes
<b>Saídas das dependencias</b>	Seguinte comprobación, · Inexistencia de obstáculos. · Existencia e boa conservación da sinalización. · Funcionamento correcto do dispositivo de apertura.
<b>Recorridos de evacuación</b>	Seguinte comprobación, · Inexistencia de obstáculos. · Existencia e boa conservación da sinalización
<b>Saídas do edificio</b>	Seguinte comprobación, · Inexistencia de obstáculos. · Existencia e boa conservación da sinalización. · Funcionamento correcto do dispositivo de apertura.



## Capítulo 6.

### Plan de actuación ante emerxencias

Desde este capítulo contéplase as diferentes hipóteses de emerxencia e os plans de actuación para cada unha delas. Clasificación das emerxencias en función do tipo de risco, gravidade e ocupación dos medios. Indicaranse os procedementos de detección e alerta de emerxencias, así como os mecanismos de alarma.

Tamén se identifican as funcións das persoas e equipos que levarán a cabo os procedementos e a identificación do responsable da posta en marcha do Plan de Autoprotección.

### Contidos

- 6.1. Identificación e clasificación das emerxencias**
- 6.2. Procedemento de actuación ante emerxencias**
- 6.3. Identificación do persoal designado**
- 6.4. Identificación do responsable da posta en marcha do Plan de Actuación ante emerxencias**

## Capítulo 6. Plan de actuación ante emerxencias

### 6.1. Identificación e clasificación das emerxencias

O obxecto do Plan de Emerxencia é determinar a secuencia de accións a desenvolver para o control das emerxencias que poidan producirse nas instalacións do edificio. Para logralo teranse en conta a súa gravidade, dispoñibilidade de medios, área de afección e causa que o producira, establecendo:

**¿Que se fará?**  
**¿Cando se fará?**  
**¿Como e onde se fará?**  
**¿Quen o fará?**

Para logralo, en primeiro lugar, clasifícanse as emerxencias en función do risco, definindo a continuación as equipos do Plan de Emerxencias e as súas misións, así como as accións a emprender e o seu desenvolvemento en cada caso.

#### 6.1.1. En función do tipo de risco

En base a identificación de riscos realizada no Capítulo 3, as situacións de emerxencia que se contemplan, son:

Propias da actividade
Incendio
Explosión
Accidente individual
Accidente colectivo
Contacto eléctrico
Fallo subministro eléctrico

Riscos Plans de protección Civil e actividades próximas	
Riscos naturais	Riscos por temporais e nevaradas
	Riscos por inundación
Riscos tecnolóxicos e antrópicos	Incendio industrial ou nube tóxica provocada pola central térmica
	Risco químico
	Transporte mercadorías perigosas

### 6.1.2. En función da gravidade

Pola gravidade das súas posibles consecuencias, as emerxencias clasificaranse en:

#### Conato de emerxencia

O **conato de emerxencia** é un pequeno incidente que non afecta, de inmediato, ao normal desenvolvemento das demais instalacións dos espazos e que en principio se estima que pode ser controlada de forma rápida e sinxela polo persoal e medios de protección propios.

Este primeiro estado de emerxencia debe resolverse sen maior complicación para o resto dos usuarios dos espazos e sen necesidade de proceder a ningunha evacuación.

Exemplos de conato de emerxencia poden ser o incendio de unha papeleira, o provocado por un cortocircuíto eléctrico ou un incendio de un colector illado de lixo.

Calquera situación que non fora resolta no grao de conato, terá como resultado a evacuación das persoas implicadas, a fin de garantir a súa integridade física.

Nota. Debese ter en conta a posibilidade de que se produza unha **falsa alarma**, que é a situación producida por fallos no sistema Automático de Detección e Alarma ou por erro humano, non existindo incendio, derrame ou calquera outra causa orixinaria de unha emerxencia.

#### Emerxencia parcial

A emerxencia parcial prodúcese cando, aínda revestindo a emerxencia certa importancia aparente, pode chegar a ser controlado polos propios equipos de protección do sector.

#### Emerxencia xeral

A emerxencia xeral é a que non pode ser resolta polos medios dos equipos de emerxencia con os medios das actividades. A actuación dos Equipos de Emerxencia e Autoprotección designados pode resultar insuficiente solicitando o apoio de outros sectores e a axuda de medios de socorro e salvamento exteriores, servizos de emerxencia como bombeiros, ambulancias, policía, etc.

A emerxencia xeral comportará a evacuación de todas as persoas que en ese momento ocupan as prazas, sendo os membros dos Equipos de Emerxencia e Autoprotección as últimas persoas en abandonar o edificio unha vez realizadas as accións de verificación da evacuación.

### 6.1.3. En función da ocupación e de disposición de medios humanos

As características da actividade do CEIP Santa María, observaremos tres situacións en función da ocupación e dispoñibilidade dos medios humanos.

En función da ocupación	
Actividade escolar	Media
Actividade extraescolar	Baixa
Actividades extraordinarias	Alta

En función da dispoñibilidade de medios	
Actividade escolar	Alta
Actividade extraescolar	Alta
Actividades extraordinarias	Alta

## 6.2. Procedemento de actuación ante emerxencias

Distinguiremos catro momentos da actuación ante unha emerxencia, ás que requirirán a intervención das correspondentes persoas e medios para garantir o seu control en todo momento.

### ALERTA

**A alerta**, que é o resultado da detección de unha situación de emerxencia. En este caso se deberá:

- Poner en acción as persoas que intervirán.

### INTERVENCIÓN

**A intervención**, para o control adecuado da emerxencia. Son as operacións de control da emerxencia con os medios materiais e humanos dos que se dispoña, segundo o previsto no Plan de Autoprotección e o tipo de incidente que provocara a alerta.

### ALARMA

**A alarma**, é o sinal de aviso que se da mediante un sistema sonoro. En caso de producirse, ordenarase a evacuación dos ocupantes e a entrada en acción dos equipos de emerxencia.

## APOIO

O **apoio**, son as accións encamiñadas a facilitar a intervención de axuda eterna, por medio da recepción e transmisión da información sobre as persoas que están no centro, as características da propia actividade e os medios existentes. Estes servizos poden ser emerxencias, bombeiros, axuda médica, forzas de seguridade e a información pode ser a relativa ao control de accesos, planos, sustancias, etc.

### 6.2.1. Mecanismos de alarma

Os mecanismos de alarma son as que se utilizarán para decretar a alarma.

<b>Alerta</b>	Medios humanos (móbil, teléfono, chifro e/ou voz)
<b>Alarma</b>	Medios humanos (móbil, teléfono, chifro e/ou voz) Medios técnicos (timbre e/ou bucina)

### 6.2.2. Identificación da persoa que dará os avisos

Persoa que dará os avisos aos servizos de emerxencia	
<b>Titular</b>	Director/a do Plan de Actuación en caso de Emerxencia
<b>Suplente</b>	Segundo dispoñibilidade, no seguinte orde: <ul style="list-style-type: none"><li>▪ Xefe/a de Emerxencia</li><li>▪ Secretario/a</li><li>▪ Xefe/a de Estudos</li><li>▪ Conserxe</li></ul>

### 6.2.3. Servizos públicos de emerxencia

En Galicia está plenamente implantado o número único de emerxencias 112, como Servizo Público da Xunta de Galicia xestionado conforme a Lei 5/2007 de 7 de maio de Emerxencias de Galicia pola Axencia Galega de Emerxencias entidade de dereito público adscrita á Consellería de Presidencia, Administracións Públicas e Xustiza baixo a dirección da Dirección Xeral de Emerxencias e Interior. No marco do desenvolvemento das operativas do Plan de autoprotección, a coordinación con os distintos servizos públicos de emerxencia non pertencentes ao operativo, realizarase mediante o 112, número único de emerxencias.

## CIAE 112

Teléfono de coordinación de emerxencia

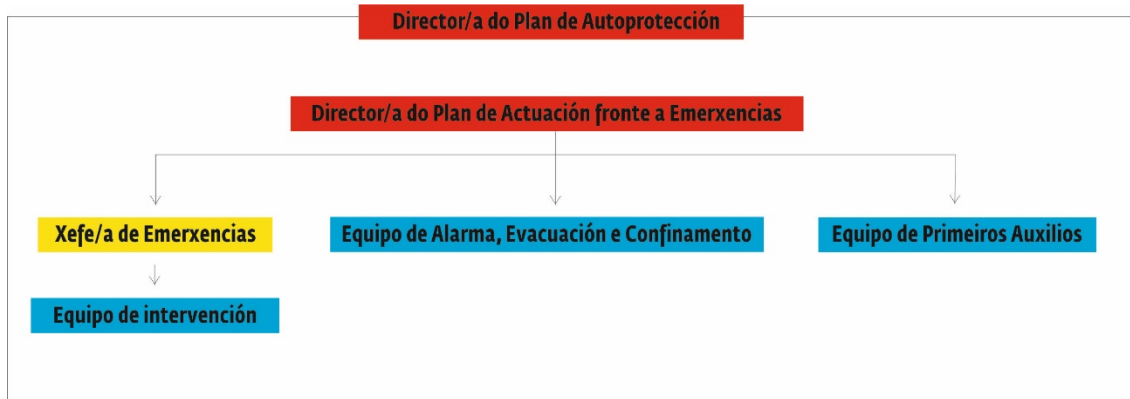
112

- **Número Único de Emerxencias:** urxencias e emerxencias en materia sanitaria, extinción de incendios e salvamento, seguridade cidadá e protección civil.
- **Permanente:** dispoñible 24 horas ó día 365 días ó ano.
- **Servizo Integral:** atende calquera demanda de Urxencia e Emerxencia e coordina as actuacións de tódolos organismos que interveñen na resolución das mesmas.
- **De Balde:** sen custe ningún para o usuario.

Medio	Teléfono
CIAE 112	112
Policía Local As Pontes	092 981 453 191
Policía Nacional	091
Garda Civil As Pontes	062 981 450 005
Protección Civil As Pontes	667 129 316
SPEIS As Pontes	080 981 450 680
Urxencias médicas	061
Información toxicolóxica	915 62 04 20
Urxencias e avarias na rede de distribución eléctrica (Unión Fenosa Distribución S.A.)	900 333 999
Viaqua	900 201 250 981 451 857

#### 6.2.4. Os equipos de emerxencia

A organización dos medios para facer fronte a unha situación de emerxencia resulta fundamental para poder actuar con garantías. Para lograr unha organización efectiva, debe realizarse unha distribución por grupos con funcións específicas en caso de emerxencia, que xa foi adiantado no Capítulo 3.



Recórdase neste punto, a importancia de establecer de antemán as persoas suplentes que asumirán as labores dos membros designados non presentes, en calquera dos horarios de apertura do centro.

## 6.2.5. Mecanismos de resposta fronte á emerxencia

### TODO O PERSOAL

#### 1.- SE DETECTA UN ACCIDENTE

- Prestar asistencia ao ferido.
- Alertar ao equipo de primeiros auxilios.
- Dar parte ao Director do Plan de Actuación a través do Xefe de Emerxencia.

#### 2.- SE DETECTA UN INCENDIO

- Alertar ao Director do Plan de Actuación ante Emerxencias:
- Identificarse
- Detallar o lugar, natureza e tamaño da Emerxencia.
- Comprobar que reciben o aviso.
- Utilizar inmediatamente o extintor adecuado.
- Indicar a situación do lume, ao Xefe de Emerxencia ou membros dos Equipos de Intervención.

#### 3.- SE SOA A ALARMA

- Manter a orde.
- Atender e acatar as indicacións do Equipo de Evacuación.
- Non atrasarse a recoller obxectos persoais.
- Pechar todas as xanelas.
- Saír ordenadamente e sen correr.
- Non falar durante a evacuación.
- Realizar a evacuación a nivel de chan en caso de presenza de fumes.

**DIRIXIRSE AO LUGAR DE REUNIÓN FIXADO E PERMANECER NEL ATA RECIBIR INSTRUCCIÓN**



## PROTOCOLO EXTINCIÓN DE INCENDIOS

### PRIMEIRO

Ante un incendio, tratar de separar o material combustible do foco do incendio e, se é posible, evitar correntes de aire que poidan intensificalo.

### SEGUNDO

Como norma xeral: **primeiro alertar e logo intervir.**

### TERCEIRO

Tentar apagalo mediante os extintores portátiles e medios ao seu alcance.

### CUARTO

Manter a serenidade e actuar de forma firme, sabendo sempre o que se fai. Se é posible nunca actuar só.

### QUINTO

Vixiar e protexer a retirada por se fose necesario.

- Estar atentos ante a posibilidade de verse envoltos subitamente polas consecuencias do lume.
- Se é preciso abandonar o lugar, tentando pechar portas e xanelas das estancias que se atravesen, para conter o lume.
- Se existe fume: gatear por baixo da capa de fume.
- Se queda atrapado polo fume, respirar polo nariz en intervalos curtos. Gatear polo chan buscando o osíxeno e a menor concentración de gases sufocantes e tóxicos.
- Se é posible localizar tecidos (nunca de fibra artificial) que poderán aplicarse sobre as vías respiratorias para evitar a inhalación de gases tóxicos ou para cubrirse en caso de ter que atravesar zonas quentes.
- Se queda atrapado polo fume ou polo lume:
  - Tombarse no chan.
  - Tratar de localizar tecidos (de algodón, nunca de fibra artificial), humedecelos en auga.
  - Tapar as fendas en portas para imposibilitar a entrada de máis fumes e gases.
  - Se é posible, achegarse a unha xanela e solicitar axuda.
  - Facer o posible por ser visto ou oído.

## **SEXTO**

Antes de abrir unha porta: tocala coa man; se está quente, non abríla. Se está fría, abríla con precaución, aos poucos, tratando de protexerse das posibles labaradas. Se ao abríla sente calor ou presión, pechar de inmediato antes de que o lume penetre no recinto en que se atopa.

## **SÉTIMO**

O pánico é un factor emocional provocado polo medo que en ocasións leva a correr un risco superior. O risco de pánico acrecéntase se unha persoa o estende a un colectivo. A serenidade e a firmeza das persoas dos equipos de emerxencia evitan situacións de pánico colectivo. En presenza de grupos convén detectar aquelas persoas proclives aos ataques de pánico.

## **OITAVO**

Se non pode saír da estancia na que se atopa e está ante unha gran presenza de fume no recinto, tente abrir as xanelas. Verifique antes que non estea directamente sobre o lume.

## **NOVENO**

Salvo que a magnitude do sinistro o imposibilite, o Xefe de Emerxencia acudirá ao lugar do suceso e avaliará a situación, para a continuación informar ao DPAE. En caso de ser necesario, avisarase aos Equipos de Alarma e Evacuación, e se utilizaran os medios de extinción previstos.

Se non se pode controlar, alertarase de inmediato aos Servizos de Emerxencia, para o seu concurso no sinistro. Mentres acoden, tratarase de evitar que o suceso alcance maiores dimensións.

## **DÉCIMO**

O persoal evacuado acudirá ao punto de encontro, ao igual que o Xefe de Emerxencia, o cal confirmará que a evacuación foi axeitada e efectuará o reconto final de persoal, verificando que non quedou ninguén atrapado.

## PROTOCOLO EVACUACIÓN

Son numerosos os factores incidentes na evacuación, entre os máis importantes sinálanse os seguintes:

### A orixe ou a causa motivadora da evacuación

É un factor, sen dúbida, relevante. Non é o mesmo evacuar o recinto con un incendio en fase incipiente, que se o devandito incendio afecta a un espazo grande e os fumes xerados están estendidos amplamente. O mesmo ocorre en caso de colapso de unha estrutura ou do espazo, que non será o mesmo dependendo da instalación ou zona afectada.

### O tempo previo do que poida disporse

Un factor relacionado co anterior. O tempo dispoñible condiciona enormemente a evacuación.

Así podemos atoparnos con:

- **Evacuación inmediata:** O suceso orixínouse de forma súbita. Non existe tempo para realizar unha evacuación ordenada (por exemplo unha explosión ou un incendio súbito que alcanza grandes proporcións en un prazo breve).
- **Evacuación diferida:** O suceso se pon de manifesto, mais existe un lapso de tempo, maior ou menor, que permite deseñar e preparar a evacuación (por exemplo incendio de pouca magnitude).

### Horario. Data. Dispoñibilidade de persoal

Dentro do horario lectivo non deberían presentarse grandes problemas, pois se atopan no centro a maioría das persoas designadas nos equipos de emerxencia.

## EQUIPO DE ALARMA, EVACUACIÓN E CONFINAMENTO

- A evacuación estará dirixida e realizada polo Equipo de Alarma, Evacuación e Confinamento, baixo as instrucións do Director do Plan de Actuación.
- A eficacia perseguida tan só pode lograrse con traballo previo.

- Imaxinándose os sucesos posibles: tarefa dos Responsables do Plan Autoprotección e dos membros dos Equipos de Alarma e Evacuación.
- Adestrándose mediante os simulacros: Unha forma para pór en práctica aquilo previamente imaxinado, para comprobar que, aínda que se trate dun falso incidente, sempre se aprende algo.
- A través deste traballo previo non só aprenden os membros dos Equipos senón, tamén, os equipos directivos e o resto do persoal laboral.

A evacuación debe deseñarse atendendo ao tipo do suceso, a súa orixe, as súas consecuencias e a súa evolución previsible. Con todo, cabe realizar as seguintes recomendacións:

- No posible prefixar zonas de risco e establecer pautas de como se actuaría, dependendo do tipo de emerxencia que acaecese. Un incendio, ou un suceso semellante, ten unha evolución previsible. En base a ela, cabe identificar unhas zonas de risco con esixencia de evacuación preferente e por iso establecer un principio de "evacuación progresiva".
- Diferenciar aqueles ocupantes capaces de evacuar polos seus medios daqueles outros con maiores dificultades (idade, falta de mobilidade, impedimentos, etc.). Esta previsión debe estar realizada con anterioridade. Asegurarse que a evacuación se realiza cara ás zonas previstas e sen risco.
- Asegurarse que a evacuación é completa (non existen atrasados ou esquecidos) e de impedir, e controlar, que ninguén poida volver cara ao foco de risco ou cara ao sinistro.
- As persoas que forman parte dos Equipos de Alarma e Evacuación non son heroes. Simplemente persoas no exercicio da súa responsabilidade.
- En caso de evacuación, todos os evacuados serán dirixidos e guiados aos puntos de reunión previstos.
- É preciso levar un control dos desaloxados e a indicación do seu estado. En caso de que alguén sexa evacuado ou enviado fora da área (hospital, etc.) anotaranse todos os datos posibles para a súa localización e causa.
- Os evacuados serán dirixidos e guiados ao lugar ou punto de reunión previsto, debendo permanecer no mesmo ata que se lles notifique a fin da emerxencia.

## **EQUIPO DE ALARMA, EVACUACIÓN E CONFINAMIENTO**

En caso de que polo tipo de emerxencia que se produza no centro, non sexa posible a evacuación ou resulte necesario o confinamento :

- Se procederá ao confinamento por sectores, segundo o indicado polo/a DPAE ou Xefe/a de Emerxencia, en caso de non poder proceder a unha evacuación segura.
- En caso de que a emerxencia sexa externa ao centro:
  - O sinal de alarma será distinta da de evacuación.
  - Entrar dentro do edificio se nos atopamos fóra.
  - Trasládase ás salas ou estancias e confinarnos nelas e no espazo máis resgardado do exterior (afastado de xanelas e portas).

## PROTOCOLO PRIMEIROS AUXILIOS

A prestación das Primeiras Axudas corresponde ao Equipo de Primeiros Auxilios (EPA)

### EQUIPO DE PRIMEIROS AUXILIOS

Os seus compoñentes prestarán os primeiros auxilios aos lesionados pola emerxencia. As súas funcións serán :

- **PRESTAR** atención ao ferido
- **AVALIAR** a lesión e informará da mesma ao Director do Plan de Actuación
- **PREPARAR** o traslado de feridos se fose necesario
- **TRASLADAR** aos feridos ao centro sanitario
- **REDACTAR** un informe das causas, proceso e consecuencias

Os primeiros auxilios que deberán realizar o EPA, son todas aquelas medidas ou actuacións que realiza un auxiliador, no mesmo lugar onde ocorreu o accidente ata a chegada de persoal especializado.

Os primeiros auxilios non son tratamentos médicos, son accións de emerxencia para reducir os efectos das lesións e estabilizar o estado do accidentado. Isto último é o que lle concede a importancia aos primeiros auxilios, desta primeira actuación vai depender en grande medida o estado xeral e posterior evolución do ferido.

En unha urxencia, poden ter que aplicarse un destes dous tipos de primeiros auxilios:

#### Primeiros auxilios emerxentes

Nos que existe perigo vital para a vida do accidentado. Algúns son:

- Asfixia
- Parada cardio-respiratoria
- Shock
- Hemorragias importantes.

## Primeiros auxilios non emerxentes

Nos que non existe o devandito perigo, por exemplo:

- Fractura nun brazo
- Dor abdominal, etc.

Polo tanto, unha emerxencia é unha urxencia na que existe unha situación de morte potencial para o individuo se non se actúa de forma inmediata e adecuada. Concluindo, nas urxencias (sexan ou non emerxencias) os primeiros auxilios xogan un papel importante para o estado posterior do individuo.

Aplicaranse sempre nesta orde os seguintes principios básicos da **CONDUCTA PAS**:

### 1º PROTEXER

En primeiro lugar, a el mesmo e despois á vítima. Podemos evitar novos accidentes, se sinalizamos o lugar do accidente. Só se hai perigo para o accidentado desprazáremolo, mantendo recto o eixo cabeza-pescozo-tronco.



### 2º AVISAR

Chamar ao 112 e dar o número e estado aparente dos feridos, se existen factores que poden agravar o accidente e o lugar exacto onde se produciu o accidente. Saber que da información que nós demos, vai depender tanto a cantidade como a calidade de medios humanos e materiais, que alí nos cheguen.



### 3º SOCORRER

Esta é a finalidade principal dos primeiros auxilios, pero para facelo correctamente previamente fai falta realizar a avaliación do ferido.



## PROTOCOLO RECEPCIÓN AXUDA EXTERNA

### PRIMEIRO

A recepción da axuda externa realizarase en función do tipo de servizo requirido: Emerxencias, Policía, Protección Civil, Garda Civil, Bombeiros ou Ambulancia.

### SEGUNDO

Na chamada telefónica requirindo a axuda exterior, especificarase datos do lugar no que nos atopamos, o tipo de sinistro acaecido, a axuda necesaria e o número de persoas que requiren a axuda.

### TERCEIRO

Unha persoa (o Director do Plan de Emerxencia ou persoa en que delegue se está ocupado), debe esperar ou recibir ao servizo de urxencia requirido, no lugar especificado por teléfono, para guiar aos servizos exteriores de emerxencia ao lugar apropiado, e que cheguen o máis pronto posible a facerse cargo da circunstancia.

### CUARTO

Se no momento do incidente non houberse visibilidade suficiente ou fose de noite, e dependendo de se o tipo de emerxencia o permite, acender todas as luces do edificio, tanto interiores como exteriores.

### QUINTO

Se a situación se complica e os equipos exteriores de axuda non localizan correctamente a posición do incidente, chamarase ao servizo de urxencias de novo, indicando neste caso as coordenadas do edificio.

### SEXTO

Se xa non se require o servizo de urxencias e non chegou, chame de novo e informe que xa non é necesario.



## PROTOCOLO DE ACTUACIÓN ANTE UN ACCIDENTE NO TRANSPORTE DE MERCADORÍAS PERIGOSAS

### ALERTA

A alerta, polo xeral, comeza desde o momento que o Concello ou o Servizo de Emerxencias reciben do 112 un aviso ou teñen constancia de que tivo lugar un accidente dun vehículo que transportaba mercadorías perigosas nas inmediacións do centro ou que, polas características do mesmo, poidan chegar a afectar as súas instalacións. Dito aviso activaría unha cadea de transmisións de alerta desde o Concello ou o servizo de prevención e extinción correspondente a distintos elementos vulnerables, entre os que estará incluído o centro.

As accións que se poden derivar do seguimento da situación, serán as seguintes:

### CONTROL DE ACCESOS

Control de accesos tanto de persoas como de vehículos na zona.

### EVACUACIÓN

É a acción fundamental, como medida de protección eficaz. Consistirá no traslado, previo desaloxo de ser o caso, de usuarios, persoal e posibles visitantes de un modo ordenado e controlado a lugares considerados seguros.

### CONFINAMENTO

Acción consistente no traslado de usuarios, persoal e posibles visitantes a unha zona segura do centro, á espera de que concorran as condicións para ser evacuados con seguridade.

## PROTOCOLO DE ACTUACIÓN ANTE ACCIDENTE NA CENTRAL TÉRMICA

### ALERTA

A alerta, polo xeral, comeza desde o momento que o Concello recibe do 112 un aviso de accidente na central térmica que, polas características do mesmo, poidan chegar a afectar ao CEIP A Magdalena.

Dito aviso activaría unha cadea de transmisións de alerta desde o Concello ou o servizo de prevención e extinción correspondente a distintos elementos vulnerables, entre os que estará incluído o centro.

As accións que se poden derivar do seguimento da situación, serán os seguintes:

### CONTROL DE ACCESOS

Control de accesos tanto de persoas como de vehículos na zona.

### EVACUACIÓN

É a acción fundamental, como medida de protección eficaz. Consistirá no traslado, previo desaloxo de ser o caso, de usuarios, persoal e posibles visitantes de un modo ordenado e controlado a lugares considerados seguros.

### CONFINAMENTO

Acción consistente no traslado de usuarios, persoal e posibles visitantes a unha zona segura do centro, á espera de que concurran as condicións para ser evacuados con seguridade.

### 6.3. Identificación do persoal designado

Tendo en conta a organización dos medios proposta, procederemos a unha identificación e relación de misións e funcións.

<b>Director do Plan de Autoprotección</b>	
<b>Titular</b>	Borja Carlos Fernández Souto

#### **Misión**

É o/a responsable único para a xestión das actuacións encamiñadas á prevención e control dos riscos antes de que estes se produzan.

#### **Funcións**

· Isto significa que, mentres non xurda a emerxencia, é a persoa responsabilizada de xestionar todo o necesario para evitar que esta se produza, levando a cabo as seguintes funcións.

- Realizar un seguimento da actualización do Plan de Autoprotección e da súa implantación.
- Ordenar a adaptación do Plan de Autoprotección cando se realice calquera reforma, modificación ou cambio nas actividades do centro.
- Facilitar a máxima difusión do Plan de Autoprotección entre todos os traballadores do centro e os seus usuarios.
- Realizar os nomeamentos do:
  - Director do Plan de Actuación en Emerxencias
  - Xefe de intervención
  - Equipo de Intervención
  - Equipo de Alarma, evacuación e confinamento
  - Equipo de Primeiros Auxilios

<b>DPAE: Director do Plan de Actuación ante Emerxencias</b>	
<b>Titular:</b>	Director: Borja Carlos Fernández Souto
<b>Suplente:</b>	No seguinte orde e segundo dispoñibilidade: <ul style="list-style-type: none"><li>▪ Xefe/a de Estudos: Ana M<sup>a</sup> Formoso López</li><li>▪ Secretario/a</li><li>▪ Conserxe</li><li>▪ Profesor de garda</li></ul>

### Misión

É o/a encargado/a de activar o plan, de notificar aos servizos de emerxencia, de informar ao persoal e de adoptar as accións inmediatas para reducir as consecuencias da emerxencia.

### Funcións

- É o/a máximo/a responsable xerárquico/a en caso de emerxencia.
- Manterá actualizada a relación de integrantes dos equipos de emerxencia.
- Decidirá as accións a executarse cando ocorra unha emerxencia.
- Deberá estar localizado permanentemente. En caso de ausencia, deberá designarse un suplente.
- Definirá a clase de emerxencia coa información recibida do Xefe de Emerxencia e dos equipos.

### Actuacións

- Debe coñecer os protocolos de actuación, para os cales estará debidamente informado.
- Disporá de un teléfono móbil para a súa localización permanente.
- En caso de emerxencia, en grado parcial ou xeneral, deberá desprazarse ao posto de mando para asumir a dirección da actuación.
- Realizará a coordinación cos servizos de emerxencia, mantendo contacto permanente co CIAE 112.
- En caso de ser preciso, recibirá aos medios do servizo de emerxencias, informando e colaborando cos mesmos en todo o que lle sexa solicitado.
- En caso de evacuación, solicitará ao Xefe de Emerxencia o reconto final do persoal no punto de reunión e recompilará a información sobre os barridos de evacuación.
- Encargarase da restauración das condicións normais, unha vez finalice a emerxencia.
- Deberá promulgar as accións pertinentes para investigar as causas que orixinarán a emerxencia.
- Despois da emerxencia, investigará as súas causas redactando o correspondente informe dos procesos, consecuencias e actuación ante a emerxencia.
- Dará as ordes correspondentes para, no caso de ser preciso, desconectar o fluído eléctrico.

<b>Xefe/a de emerxencia</b>	
<b>Titular:</b>	Conserxe
<b>Suplente:</b>	No seguinte orde e segundo dispoñibilidade: <ul style="list-style-type: none"><li>▪ Xefe de estudos</li><li>▪ Secretario/a</li><li>▪ Profesor de garda</li></ul>

### Misión

É a persoa que, unha vez no lugar da emerxencia, dirixirá a actuación do seu equipo de emerxencia. Entre o/a XE e o/a DPAE debe existir unha comunicación permanente.

### Funcións

- Organizar e dirixir a actuación dos equipos de intervención segundo as instrucións dadas polo DPAE.
- Comunicar á/o DPAE todos os detalles da emerxencia.
- Apoiar á/o DPAE na toma de decisións.
- Organizar aos equipos de emerxencia para realizar a comprobación da evacuación.
- Realizará a recollida final dos datos do reconto dos evacuados no punto de encontro, e informará do resultado á/o DPAE
- Poderá substituír á/o DPAE en caso de ausencia deste e dos seus suplentes.

### Actuacións

- Acudirá a zona da emerxencia para valorar o seu tipo e alcance, asumindo a dirección e coordinación do seu equipo e mantendo a comunicación co/a DPAE.
- Manterá contacto permanente co seu equipo, recibindo continuamente información sobre a evolución da emerxencia.
- Solicitará ao DPAE a axuda dos servizos de emerxencia.
- Transmitirá a orde de evacuación aos equipos de intervención.
- Desconectará o fluído eléctrico, no caso de ser preciso, ou dará a orde correspondentes para facelo.

<b>Equipo de Intervención</b>	
<b>Titulares:</b>	Persoal libre no momento da emerxencia.

### **Misión**

A súa misión é a intervención inmediata ante unha emerxencia para controlar a situación e reducir as súas consecuencias.

### **Actuacións**

- Acudir ao punto da emerxencia para confirmar se existe e, no caso de existir, valorar o seu tipo e alcance.
- Realizar as accións básicas necesarias para controlar a emerxencia seguindo as instrucións do Xefe de Emerxencia.
- No caso de que non se poida realizar o control da emerxencia, executar as accións básicas para reducir a propagación da emerxencia seguindo as instrucións do Xefe de Emerxencia.
- No caso de que se ordene a evacuación, comprobar esta, seguindo as indicacións do XE ou DPAE.
- Transmitir as incidencias da intervención ao XE ou á/o DPAE.

## Equipo de Alarma, Evacuación e Confinamento

<b>Titulares:</b>	Membros do equipo: Profesor responsable de cada aula
<b>Suplentes:</b>	Profesores de garda e auxiliares

### Misión

A súa misión é, a de comunicar de maneira inmediata e, a de facilitar a evacuación ou confinamento da zona en caso de que esta sexa ordenada polo DPAE.

### Actuacións

- Comunicar á/o DPAE a realización de traballos que puidesen desencadear situacións de emerxencia, como traballos de mantemento ou aqueles que requiran a desconexión dos sistemas de alarma.
- Coñecer a configuración do seu lugar de traballo e dos percorridos de evacuación e a situación dos equipos de protección contra incendios.
- Tras recibir a orde de evacuación, proceder ao desaloxo de todos os ocupantes do espazo, con especial atención ás persoas con algunha discapacidade que lle dificulte a mobilidade.
- Despexar calquera obxecto que dificulte a evacuación.
- Salvo que o DPAE ou o XE indique o contrario, desprazar, na medida do posible, as persoas cara o punto de encontro, prestando atención a non entorpecer a chegada dos servizos de emerxencia ou que invadan as vías de circulación de vehículos.
- Realizar un recuento das persoas evacuadas, pescudando sobre a posibilidade de que algunha persoa permaneza no interior.
- Na medida do posible, investigar sobre a posibilidade de que algunha persoa permaneza na zona evacuada.
- Informar ao XE, ou senón o localizan á/o DPAE, do resultado da evacuación e dos resultados do barrido de comprobación.

## Equipo de Primeiros Auxilios

<b>Titulares:</b>	Persoal no centro con formación en primeiros auxilios
-------------------	---

### Misión

A súa misión é a de prestar os primeiros auxilios aos lesionados durante unha emerxencia.

### Actuacións

- Decidir se a gravidade dalgún ferido require o seu traslado.
- Transmitir información ao DPAAE ou XE sobre o número ou situación dos feridos.
- Informar ao DPAAE ou XE dos posibles lesionados provocados pola emerxencia e da localización dos trasladados se os houberse.



#### 6.4. Identificación do responsable da posta en marcha do Plan de Actuación ante emerxencias

Director do Plan de actuación en emerxencias	
Nome: Borja Carlos Fernández Souto	
NIF: 33.553.719-P	
Cargo: Director	
Dirección: Praza de América s/n	Localidade: 15320, As Pontes (A Coruña)
Teléfono: 881 930073	e-mail: <a href="mailto:ceip.santamaria.aspontes@edu.xunta.es">ceip.santamaria.aspontes@edu.xunta.es</a>

## Capítulo 7.

### **Integración do Plan de Autoprotección noutros de ámbito superior**

Desde este capítulo establécense os protocolos de notificación da emerxencia, a coordinación da dirección do Plan de Autoprotección e a dirección do Plan de Protección Civil así como as formas de colaboración entre ambos.

#### **Contidos**

**7.1. Plan territorial de Protección Civil da Comunidade Autónoma de Galicia**

**7.2. Protocolo de notificación da emerxencia**

## **CAPÍTULO 7. Integración do Plan de Autoprotección noutros de ámbito superior**

Debido á inexistencia do Plan de Emerxencias Municipal do Concello de As Pontes, integramos o Plan de Autoprotección de CEIP SANTA MARÍA no Plan territorial de Protección Civil da Comunidade Autónoma de Galicia (PLATERGA)

### **7.1. Plan territorial de Protección Civil da Comunidade Autónoma de Galicia**

O PLATERGA, como plan director, é o instrumento de carácter técnico que comprende un conxunto de normas, plans sectoriais, plans específicos e procedementos de actuación que constitúen o sistema e dispositivo de resposta das administracións públicas fronte a calquera situación de emerxencia que se produza no ámbito territorial da Comunidade Autónoma de Galicia

Deste xeito, a estrutura do Plan permite dispor do marco no que deberán integrarse todos os plans territoriais de ámbito inferior, así como os plans sectoriais e específicos da Comunidade Autónoma galega.

O obxectivo do PLATERGA é planificar as actuacións co fin de poder dar unha resposta rápida e eficaz ante calquera emerxencia que se presente, no ámbito territorial galego, como consecuencia dos riscos provocados por circunstancias naturais ou inducidas polo home, establecendo o dispositivo necesario de intervención e a adecuada coordinación de todos os servizos públicos e privados chamados a intervir.

A estrutura organizativa do Plan Territorial preséntase como "estrutura ascendente", isto é, aumentando os efectivos designados para unha actuación en función da magnitude da emerxencia. Considéranse así catro niveles operativos, desde o nivel inferior ata o superior: Nivel 0 ou local; nivel 1 ou provincial, nivel 2 ou autonómico e nivel 3 ou estatal.

A primeira actuación, tanto en tempo de resposta como en medios mobilizados, correspóndelle, deste xeito, ao concello, mentres que o cambio de nivel no plan implicará a transferencia de dirección ao nivel superior. As condicións necesarias para o paso do nivel local ao provincial refírense á imposibilidade de actuar fronte a un suceso a nivel local (zona de planificación demasiado ampla, insuficiencia de medios e recursos para actuar ao devandito nivel, emerxencia non tipificada no PEMU).

A dirección do plan, segundo o ámbito territorial en que se produza e recoloque a emerxencia, corresponde:

- **Nivel 1 ou local.** Cando é a nivel local, o director do plan é o alcalde (xefe local de Protección Civil), ou a persoa que o substitúa, podendo a instancia do director constituírse un comité de dirección no que estará presente un representante da Administración Autónoma de Galicia.
- **Nivel 2 ou provincial.** Cando é a nivel provincial, a dirección do plan recae no Delegado provincial da Consellería con competencias en materia de Protección Civil, ou a persoa que o substitúa.
- **Nivel 3 ou autonómico.** Cando é a nivel autonómico, a dirección do plan recae no Director Xeral do departamento con competencias en materia de Protección Civil ou a persoa que o substitúa; poderá, a instancia do director, constituírse un comité de dirección no que estará presente un representante da Administración xeral do Estado.
- **Nivel 3 ou estatal.** Cando se declare o interese nacional, crearase un comité de dirección formado por un representante da Comunidade Autónoma de Galicia, nomeado polo director do plan a nivel autonómico e un representante da Administración xeral do Estado, recaendo neste último a dirección. A declaración de interese nacional pode efectuarse a iniciativa do Ministerio de Interior, a iniciativa propia da Comunidade Autónoma ou do Delegado de Goberno en Galicia.

A situación do CEIP Santa María, fai necesario ter en conta os riscos que se recollen no TRANSGAL, e que se detallan a continuación:

Riscos identificados no PLAN TRANSGAL
Lume
Explosión
Fuga de gas, nube tóxica
Fuga de líquidos tóxicos, inflamables, corrosivos
Radiacións
Contaminación

## 7.2. Protocolo de notificación da emerxencia

É necesario establecer un protocolo de notificación inmediata dos incidentes que se produzan e teñan ou poidan ter influencia nas condicións de seguridade do centro.

A comunicación de actuacións en relación aos riscos externos que poden afectar ao centro e que xa foron analizados en dito Plan realizarase da seguinte maneira:

**Organismo encargado da comunicación**

**CONCELLO DAS PONTES**

**Medios para realizar a comunicación**

<b>Persoa que recibe a comunicación</b>
Borja Carlos Fernández Souto (Director do Plan de actuación ante emerxencias)
<b>Medios a utilizar</b>
<b>Teléfono:</b> 881 930 071
<b>E-correo:</b> ceip.santamaria.aspontes@edu.xunta.es

**Contido da comunicación**

<b>Risco</b>
Debe conter información precisa do risco e do seu carácter
<b>Medidas a adoptar</b>
En función do risco e das medidas contempladas no Plan, se especificarán instrucións concretas.
<b>Contacto</b>
A comunicación incluírá formas de contacto co servizo municipal.

**7.2.1. Coordinación entre a dirección do Plan de Autoprotección e a dirección do Plan de Protección Civil onde se integra o Plan de Autoprotección**

Ante unha situación de emerxencia, a/o Director/a do Plan de Autoprotección deberá colaborar e coordinar as actuacións que fosen necesarias coa persoa designada polo servizo de emerxencias municipal do concello de As Pontes para realizar as tarefas de coordinación e integración deste Plan de Autoprotección cos de ámbito superior.

A Coordinación se levará a cabo do seguinte modo:

- Informando correctamente da situación que provocou o incidente e das consecuencias que pola natureza do produtos, materiais e instalacións, podería orixinar, así como os imprevistos que puidesen xurdir durante a intervención dos equipos.
- Colaborando no estudo conxunto de dita situación e a proposta de medidas, medios e recursos a utilizar.
- Propondo solucións, ideas, suxestións e actuacións que se consideren máis apropiadas.
- Facilitando a intervención dos equipos e o acceso ás áreas ou zonas afectadas e restrinxidas.
- Poñendo a disposición do servizo municipal de Emerxencias os medios necesarios, a información apropiada e adecuada, a maquinaria e os equipos que permitan facer fronte á situación.
- Estudando os posibles plans alternativos de intervención e orientando a actuación dos equipos.

#### **Obxectivos xerais desta Coordinación**

**1º-** Estudar e planificar o dispositivo necesario de intervención na situación de emerxencia.

**2º-** Establecer a adecuada coordinación entre o responsable de emerxencia do edificio e todos os Servizos públicos e privados chamados a intervir. Estes obxectivos diríxense directamente a:

- A protección das persoas
- A protección dos bens
- A protección do medio ambiente

#### **7.2.2. Formas de colaboración de CEIP SANTA MARÍA co Servizo de Emerxencias do Concello de As Pontes**

Mediante o **envío deste plan ao REGAPE**, dándolle a facilidade para coñecelo.

**Coñecemento dos equipos** integrados no mesmo.

**Participación nos simulacros** para lograr unha coordinación efectiva.

## Capítulo 8.

### Implantación do Plan de Autoprotección

Neste capítulo, establécense os criterios e actuacións para a divulgación xeral do plan, a realización da formación específica do persoal incorporado ao mesmo, a sinalización e normas para a actuación de visitantes e o programa de dotación de medios materiais e recursos.

#### Contidos

- 8.1. Criterios para a implantación do Plan de Autoprotección
- 8.2. Identificación do responsable da implantación do Plan
- 8.3. Programa de formación e capacitación para o persoal con participación activa no Plan de Autoprotección
- 8.4. Programa de formación para todo o persoal
- 8.5. Programa de información xeral para os usuarios e usuarias
- 8.6. Sinalización e normas de actuación para visitantes
- 8.7. Programa de dotación e adecuación de medios materiais e recursos

## CAPÍTULO 8. Implantación do Plan de Autoprotección

### 8.1. Criterios para a implantación do Plan de Autoprotección

O titular do evento deberá dar validez ao Plan mediante a súa implantación que consiste:

1. **Divulgación do Plan**, en varias vías,
  - procedendo a información sobre os riscos e medidas a adoptar ao persoal de CEIP SANTA MARÍA.
  - organizando reunións e trasladando información sobre as funcións e misións do persoal designado no Plan.
2. **Formación e capacitación** do persoal designado.
3. **Establecemento de mecanismos de información a usuarios/as, visitantes e traballadores concorrentes.**
4. **Provisión dos medios e recursos** precisos para a aplicabilidade do Plan.
5. **A avaliación** mediante simulacros que permitan comprobar a eficacia do Plan.
6. **Alta no REGAPE** da Xunta de Galicia.
7. **Programa de mantemento e de revisións periódicas.**



## 8.2. Identificación do responsable da implantación do Plan

Director do Plan de Autoprotección	
<b>Nome:</b> Borja Carlos Fernández Souto	
<b>NIF:</b> 33.553.719-P	
<b>Cargo:</b> Director	
Dirección: Praza de América s/n	Localidade: 15320, As Pontes (A Coruña)
Teléfono: 881 930073	e-mail: ceip.santamaria.aspontes@edu.xunta.es

## 8.3. Programa de formación e capacitación para o persoal con participación activa no Plan de Autoprotección

Os equipos de emerxencia constitúen o conxunto de persoas especialmente formadas, adestradas e organizadas para a prevención e actuación en accidentes dentro do ámbito deste establecemento.

A misión fundamental de prevención destes equipos é tomar as precaucións útiles para impedir que se atopen reunidas as condicións que poidan orixinar un accidente.

Para iso, cada un dos compoñentes dos equipos deberán:

- Estar informado do risco xeral e particular que presentan as diferentes actividades que se levan a cabo.
- Sinalar as anomalías que se detecten e verificar que foron emendadas.
- Ter coñecemento de existencia e uso dos medios materiais de que se dispón.
- Facerse cargo do mantemento dos mencionados medios ou comunicarllo ao persoal de mantemento, se o houberse.
- Estar capacitado para suprimir sen demora as causas que poidan provocar calquera anomalía.

Os equipos denomínanse en función das accións que van desenvolver os seus membros en:

- Equipo de Intervención
- Equipo de Alarma, Evacuación e Confinamento
- Equipo de Primeiros Auxilios

Para que os equipos estean capacitados para desenvolver estas tarefas, é necesario que dispoñan de documentación apropiada, capacitación, medios e fosen debidamente formados nas tarefas que deberán desenvolver.

***A formación é unha ferramenta esencial na xestión da autoprotección***

Os obxectivos básicos, deben dirixirse cara ao fomento da capacitación, entendida como a integración de dous aspectos:

## **FORMACIÓN**

## **ADESTRAMENTO**

### **Director/a do Plan de Actuación ante emerxencias**

- Coñecerá perfectamente o Plan de Autoprotección, especialmente todo o relacionado coa organización e procedementos de actuación en caso de emerxencia contidos no capítulo 6 do presente documento.
- Coñecer as instalacións e, en especial, os medios de evacuación, zonas de risco, etc.
- Dispoñer de formación sobre a prevención de incendios, estruturación do Plan de Autoprotección, funcións e composición dos equipos de emerxencia, tipos e fases de emerxencia e desenvolvemento da evacuación.

### **Xefe/a de Emerxencia**

- Formación nos procedementos de actuación establecidos no Plan de Autoprotección, en especial, todo o relacionado con a organización operativa en caso de emerxencia contido no capítulo 6.
- Formación básica sobre a planificación das emerxencias.
- Formación sobre coordinación e dirección de equipos en emerxencias.
- Formación en Prevención de riscos comúns.
- Adestramento na realización de prácticas e simulacros.
- Adestramento sobre xestión de comunicacións en emerxencias.
- Adestramento nas actuacións elementais fronte aos riscos comúns, uso dos medios de extinción e actuacións nos supostos de emerxencia.

### **Equipo de Intervención**

- Formación nos procedementos de actuación establecidos no Plan de Autoprotección, en especial, todo o relacionado coa organización operativa en caso de emerxencia contido no capítulo 6.
- Formación básica sobre a planificación das emerxencias.
- Formación en Prevención de riscos comúns.
- Adestramento nas actuacións elementais fronte aos riscos comúns, uso dos medios de extinción e actuacións nos supostos de emerxencia.
- Adestramento na realización de prácticas e simulacros.

### **Equipo de Alarma, Evacuación e Confinamento**

- Formación nos procedementos de actuación establecidos no Plan de Autoprotección, en especial, todo o relacionado con a organización operativa en caso de emerxencia contido no capítulo 6.
- Formación básica sobre a planificación das emerxencias.
- Formación en Prevención de riscos comúns.
- Adestramento nas actuacións elementais fronte aos riscos comúns, protocolos de evacuación e confinamento.
- Adestramento na realización de prácticas e simulacros.

### **Equipo de Primeiros Auxilios**

- Formación nos procedementos de actuación establecidos no Plan de Autoprotección, en especial, todo o relacionado con a organización operativa en caso de emerxencia contido no capítulo 6.
- Formación básica sobre primeiros auxilios.
- Adestramento nas actuacións elementais fronte aos riscos comúns relacionados con os accidentes.
- Adestramento na realización de prácticas e simulacros.

#### 8.4. Programa de formación para todo o persoal

Anualmente, manteranse reunións informativas de “Divulgación do Plan de Autoprotección” onde se facilitarán as instrucións en caso de emerxencia, se aclararán as dúbidas e se informará da composición dos distintos equipos de intervención. Estas reunións informativas estarán dirixidas a todo o persoal que desenvolve a súa actividade habitual no centro e que non pertenza aos equipos de emerxencia.

Actividade	Período
Formación do persoal que forme parte dos equipos de intervención	Anual ou cando se produzan modificacións na operativa ou no edificio así o requiran.
Formación do persoal que non forme parte dos equipos de intervención	Anual ou cando se produzan modificacións na operativa ou no edificio así o requiran.
	Inicial en caso de nova incorporación.

#### 8.5. Programa de información xeral para os usuarios e usuarias

Atendendo a identificación dos usuarios do centro realizada no Capítulo 2 do presente Plan, adoptaranse as medidas necesarias para trasladar información xeral aos visitantes ocasionais e traballadores concorrentes nas instalacións de CEIP SANTA MARÍA.

##### Normas básicas de actuación para visitantes e traballadores concorrentes

Se descobre unha emerxencia:

- Manteña a calma. Non grite. Existe toda unha organización preparada para estas emerxencias.
- Avise da emerxencia ao traballador ou traballadora máis próximo.
- Espere instrucións.

En caso de evacuación:

- Siga a ruta de evacuación marcada e sinalizada.
- Diríxase ao punto de encontro. Permaneza alí ata recibir novas instrucións.
- Non volva a entrar nas instalacións baixo ningún concepto mentres dure a situación de emerxencia.

Se aconsella ademais, que repartidos polo centro, se coloquen planos de evacuación, coas actuacións básicas a seguir en caso dunha emerxencia.

## **8.6. Sinalización e normas de actuación para visitantes**

A sinalización instalada no edificio fai referencia a:

- Sinalización da saída e vías de evacuación

O centro debería contar con:

- Sinalización de medios de protección e loita contra incendios.

## **8.7. Programa de dotación e adecuación de medios materiais e recursos**

As inconformidades detectadas serán comunicadas ao Director do Plan de Autoprotección no momento da inspección e implantación do Plan.

Se no momento da elaboración e implantación do presente Plan de Autoprotección se detectaran deficiencias, estas serán recollidas no anexo correspondente.

## Capítulo 9.

### **Mantemento da eficacia e actualización do Plan**

Para finalizar, con este capítulo especificanse as revisións do plan para a súa actualización, dividindo estas modificacións en programas de reciclaxe de formación, substitución de medios e recursos, simulacros, auditorías e inspeccións.

#### **Contidos**

- 9.1. Programa de dotación e adecuación de medios materiais e recursos**
- 9.2. Programa de substitución de medios e recursos**
- 9.3. Programa de exercicios e simulacros**
- 9.4. Programa de revisión e actualización de toda a documentación que forme parte do Plan de Autoprotección**
- 9.5. Programa de auditorías**

## **CAPÍTULO 9. Mantemento da eficacia e actualización do Plan**

### **9.1. Programa de dotación e adecuación de medios materiais e recursos**

Nos puntos 8.4. e 8.5. do presente Plan móstranse as táboas que especifican a periodicidade en relación á formación e información a entregar aos traballadores e traballadoras presentes no centro. Dita información, e a proporcionada as visitas e as contratas, deberase revisar con unha periodicidade anual, modificándose cando proceda.

### **9.2. Programa de substitución de medios e recursos**

Os medios humanos revisaranse periodicamente e, ao menos unha vez ao ano, para garantir que non fiquen obsoletos.

Os medios materiais serán sometidos a inspeccións e revisións periódicas, sendo substituídos cando as condicións de operación ou a normativa o requiran.

Remitímonos ao capítulo 5 do presente Plan en todo o relativo aos programas de mantemento.

### **9.3. Programa de exercicios e simulacros**

Os simulacros son decisivos para lograr unha correcta implantación do Plan de Autoprotección. A súa organización e desenvolvemento debe realizarse con os seguintes obxectivos:

- A preparación de un simulacro debe realizarse de forma exhaustiva, tendo en conta todas as accións e eventualidades que poidan xurdir no seu desenvolvemento.
- No primeiro simulacro se aconsella que a información subministrada aos equipos de emerxencia e ao resto de usuarios do centro sexa total. De este modo, se consegue que todos os ocupantes coñezan na práctica e, de unha forma sosegada, as accións a emprender en caso de emerxencia.
- No resto de simulacros, a información subministrada irá diminuindo gradualmente, de tal forma que as accións a emprender se efectúen de forma automática e ordenada, segundo o previsto no Plan de Autoprotección.
- Contarase con observadores imparciais alleos aos equipos de emerxencia e autoprotección, que terán como misión principal seguir o desenvolvemento do simulacro, para a posterior realización de un informe.
- Débense ensaiar mediante simulacro todos os posibles supostos de emerxencia, así como os seus diferentes graos. Cando sexa precisa a colaboración das Autoridades, se lles deberá facilitar toda a información posible sobre o simulacro.
- Os simulacros xerais, realizaranse ao menos unha vez ao ano.

- Despois de un simulacro é necesario que se reúnan todas as partes implicadas, ou ao menos unha representación por cada parte, con o fin de obter o máximo número de conclusións, melloras a adoptar ou problemática.
- Os obxectivos principais de un simulacro de emerxencia son:
  - Adestrar aos compoñente dos equipos de intervención do edificio nas funcións previstas para eles no presente Plan, así como do persoal que, en caso de necesidade, debe ser evacuado.
  - Detección de posibles circunstancias non tidas en conta na elaboración do Plan de Autoprotección ou anomalías no desenvolvemento das funcións que deben realizar os compoñentes dos equipos de emerxencia.
  - Comprobación do correcto funcionamento de algúns medios técnicos existentes de protección e loita contra as emerxencias.
  - Determinacións de tempos, tanto de intervención dos distintos equipos como dos servizos de emerxencias e de evacuación, da forma máis real posible.
  - Dar cumprimento ao establecido na normativa vixente.

#### **9.4. Programa de revisión e actualización de toda a documentación que forme parte do Plan de Autoprotección**

Co obxectivo de manter a operatividade e efectividade do Plan de Autoprotección unha vez implantado, é necesario establecer un programa de mantemento do mesmo.

As actividades necesarias para manter o Plan, inclúense a continuación, indicando a periodicidade das mesmas.

<b>Actividade</b>	<b>Periodicidade</b>
<b>Revisión da información a entregar ás visitas, contratas, etc.</b>	Ao inicio da actividade e, posteriormente, de forma anual.
<b>Charla da operativa de emerxencias ao equipos de emerxencias</b>	Inicial
<b>Revisión das actuacións dos compoñentes dos equipos de emerxencia</b>	Anual
<b>Revisión do programa de mantemento de instalacións</b>	En función de obras, cambio de uso de determinadas salas, variacións de ocupación, etc.
<b>Revisión do Plan de Autoprotección</b>	Sempre que existan cambios ou se detecten disfuncións e, como mínimo, cada ano.

Tamén se fará un seguimento do programa de formación e se modificará se é necesario a composición dos equipos de emerxencia e autoprotección (baixas laborais prolongadas, traslados, despedimentos, etc.), de maneira que a lista de compoñentes do equipo se manteña sempre actualizada.



## **9.5. Programa de auditorías**

A/o DPAE realizará inspeccións aleatorias do estado de mantemento e operatividade dos medios materiais descritos no Plan de Autoprotección.

Así mesmo, realizará auditorías da composición e formación dos membros dos equipos de emerxencia.

## ANEXO I

### Directorio de comunicación

#### Teléfonos do persoal designado

Posto na emerxencia	Nome	Teléfono
Director do Plan de Autoprotección	Borja Carlos Fernández Souto	881 93 00 71
Director Plan de actuación ante emerxencias	Borja Carlos Fernández Souto	881 93 00 71
Xefe de emerxencia	En función da dispoñibilidade	--
Equipo de Intervención		
Equipo de Alarma e Evacuación		
Equipo de primeiros Auxilios		

#### 2. Teléfono de axuda exterior

Medio	Teléfono
CIAE 112	112
Policía Local As Pontes	092 981 453 191
Policía Nacional	091
Garda Civil As Pontes	062 981 450 005
Protección Civil As Pontes	667 129 316
SPEIS As Pontes	080 981 450 680
Urxencias médicas	061
Información toxicolóxica	915 62 04 20
Urxencias e avarias na rede de distribución eléctrica (Unión Fenosa Distribución S.A.)	900 333 999
Viaqua	900 201 250 981 451 857

## ANEXO II

### Formularios para a xestión de emerxencia

- **Documento 1.** Mensaxe tipo de comunicación ao servizo de emerxencia
- **Documento 2.** Informe en caso de ameaza de bomba
- **Documento 3.** Exemplo Folla de revisión e mantemento
- **Documento 4.** Seguridade nas saídas programadas do centro
- **Documento 5.** Protocolo de cesión das instalacións

**Mensaxe tipo de comunicación ao servizo de emerxencia**

Aquí ....., chamando dende o CEIP SANTA MARÍA, situado na Praza América, nas Pontes,

As coordenadas de acceso son (elixir o máis axeitado ao caso):

Coordenadas dos accesos (FUSO UTM 29)		
Praza América (vehículos e peóns)	rúa Ramón Cabanillas (peóns)	rúa Alexandre Bóveda (vehículos e peóns)
Coord. X 592819	Coord. X 592782	Coord. X 592761
Coord. Y 4811338	Coord. Y 4811333	Coord. Y 4811372

Temos unha **emerxencia por ...**

**Incendio, accidente, ameaza de bomba, etc.**

Na **zona de ...**

**Indicar a zona do evento**

Realizáronse as **seguintes accións ...**

Os **produtos** involucrados son ...

Hai ... persoas **feridas**

(no caso que existan)

O teléfono e contacto do **Director do Plan de Actuación ante Emerxencia** é:

Nome:

Teléfono:

**Encher en caso de ameaza de bomba**

Data		Hora		Duración	
Voz masculina		Voz feminina		Infantil	
<b>Se é posible, faga as seguintes preguntas:</b>					
¿Cando estalará a bomba? ¿Onde se encontra colocada? ¿Que aspecto ten a bomba? ¿Que desencadeará a explosión? ¿Por que, que pretende? ¿Pertence a algún grupo?					
<b>Texto exacto da ameaza:</b>					
<b>Voz do comunicante:</b>					
Tranquila		Excitada		Enfadada	
Tartamuda		Normal		Xocosa	
Forte		Suave		Susurrante	
Clara		Gangosa		Nasal	
Con acento		Chillona		Outro	
Se a voz lle resulta familiar, diga a quen lle recorda ou a quen se lle parece:					
<b>Sons de fondo:</b>					
Ruídos de rúa		Maquinaria		Música	
Cafetería		Oficina		Animais	
Cabina		Conferencia		Outros	
<b>Linguaxe da ameaza:</b>					
Correcto		Vulgar		Incoherente	
Mensaxe lido		Grabado		Outro	
<b>Observacións:</b>					

Exemplo Folla de revisión e mantemento

Operacións a realizar nos recintos de risco				
Elemento	Operación	Data	Nome	Firma

Operacións a realizar nos medios de autoprotección				
Elemento	Operación	Data	Nome	Firma

Seguridade nas excursións

Destino	
Data	
Horario	

▪ **Actividades**

Actividade	Riscos previstos

▪ **Participantes**

Alumnado	Docentes	Outro persoal

▪ **Medios de protección**

Si/Non	Medio	Responsable
	Caixa de urxencias	

▪ **Xefe de Emerxencia**

Nome:		Teléfono contacto emergencia na excursión:
NIF:		
Cargo:		
Dirección: Pz. América, s/n	Localidade: As Pontes	Provincia: A Coruña
e-mail: ceip.santamaria.aspontes@edu.xunta.es		

### Protocolo de cesión dos espazos do CEIP Santa María a outros promotores de actividades

En virtude do disposto no Plan de Autoprotección do CEIP Santa María e das obrigas de coordinación de actividades en materia preventiva, se é que concorren, elaboramos o seguinte documento co dobre obxectivo de:

- informar aos promotores de actividades nas instalacións do CEIP Santa María sobre os medios e medidas de autoprotección existentes no mesmo
- documentar as actividades que se vaian a levar a cabo nas instalacións do recinto educativo

#### Normas de actuación en caso de emerxencia no CEIP Santa María

O CEIP Santa María está dotado de un conxunto de medidas de prevención previstas e implantadas, así como unha organización de medios humanos e materiais de protección a través do seu Plan de Autoprotección.

##### ANTES

- Identificar as rutas de evacuación, e o posible punto de reunión en caso de que aconteza unha emerxencia.

##### DURANTE

- Recordar que existe persoal formado e adestrado para responder en situación de emerxencia.
- No caso de non localizar a ninguén, chame ao 112, indicando o motivo da chamada, os datos do centro e a súa localización e o número de posibles vítimas.
- Conservar a calma e tranquilizar ás persoas que estean ao arredor.
- Localizar o lugar da emerxencia e retirarse da zona de risco.
- Se é posible, diríxase cara ao punto de reunión, co resto do grupo.
- Se hai fume, taparse a nariz e a boca con un pano, se é mollado mellor, e agacharse.
- Seguir as instrucións dos membros dos equipos de intervención, se os houberse.
- Durante a evacuación recordar: Non corro! Non grito! Non empuro!

##### DESPOIS

- Unha vez no punto de reunión, non abandonalo sen autorización dos responsables.



- Respecto aos datos sobre a actividade, o promotor debe cubrir o seguinte formulario,

Datos persoais ou razón social do promotor/a	
Nome e apelidos	
NIF/CIF	
Enderezo	
Teléfono	
Correo electrónico	
Características da actividade	
Breve descrición	
Número de usuarios prevista	
Características dos usuarios	
Duración da actividade	
Horario da actividade	
Instalacións que solicita	
Mobiliario ou maquinaria que se utilizará <sup>1</sup>	

<sup>(1)</sup> No caso de que a actividade requira a montaxe de algunha estrutura desmontable (escenarios, carpas ou similar) será necesario achegar os seguintes documentos:

- Póliza e recibo de responsabilidade civil
- Certificación anual asinada por técnico competente
- Certificado de montaxe asinado por técnico competente

No caso de instalar aparellos de recreo ou inchables, será necesario achegar a seguinte documentación:

- Póliza e recibo de responsabilidade civil
- Certificación anual do aparello de recreo asinada por técnico competente
- Certificado de montaxe asinado por técnico competente

D....., promotor da actividade descrita, garanto a veracidade dos datos aportados e me comprometo a achegar a documentación que se solicita e a cumprir as normas de actuación derivadas do Plan de Autoprotección implantado no CEIP Santa María.

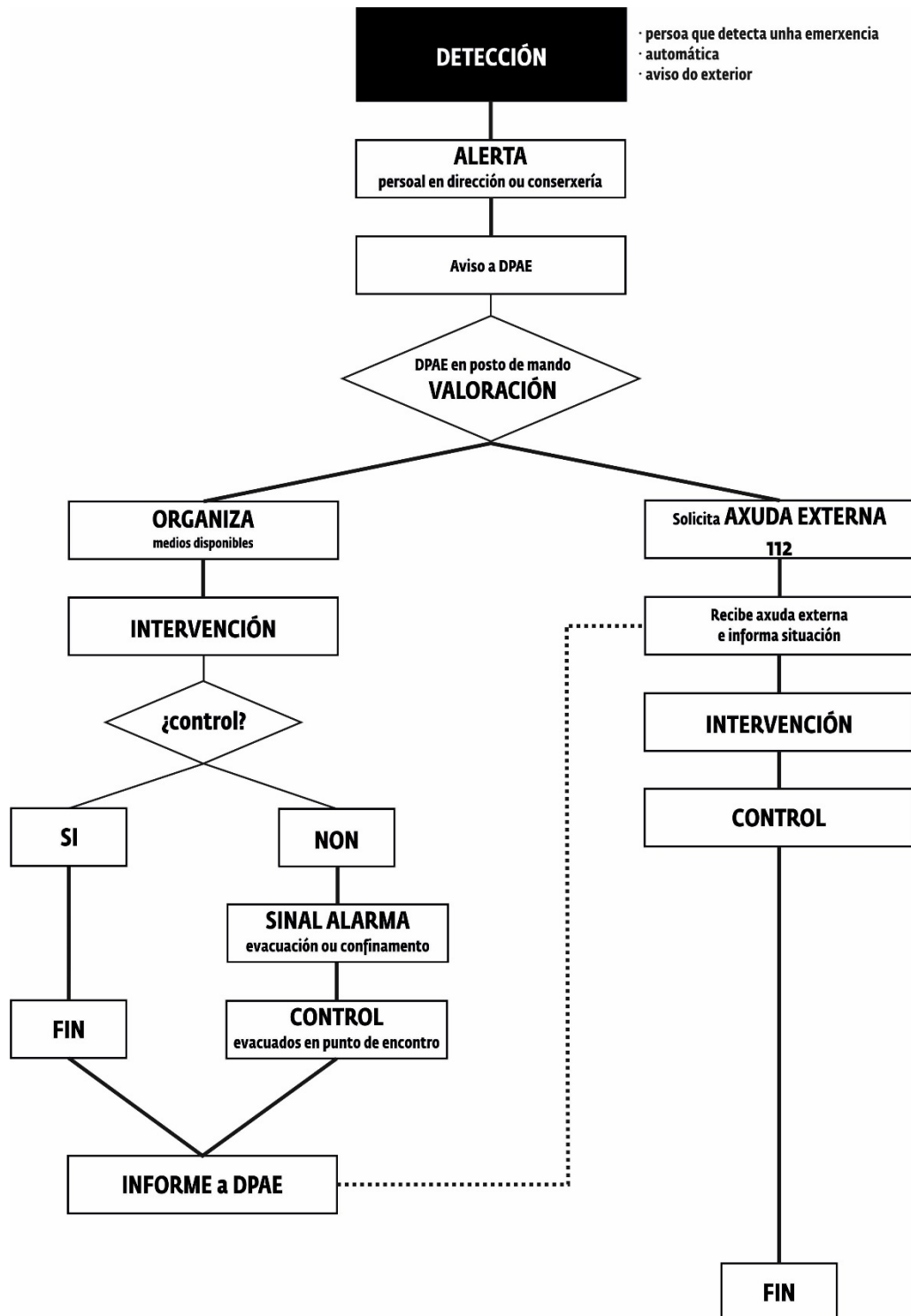
E para que conste, asino en As Pontes, a.....de.....de.....

Promotor da actividade

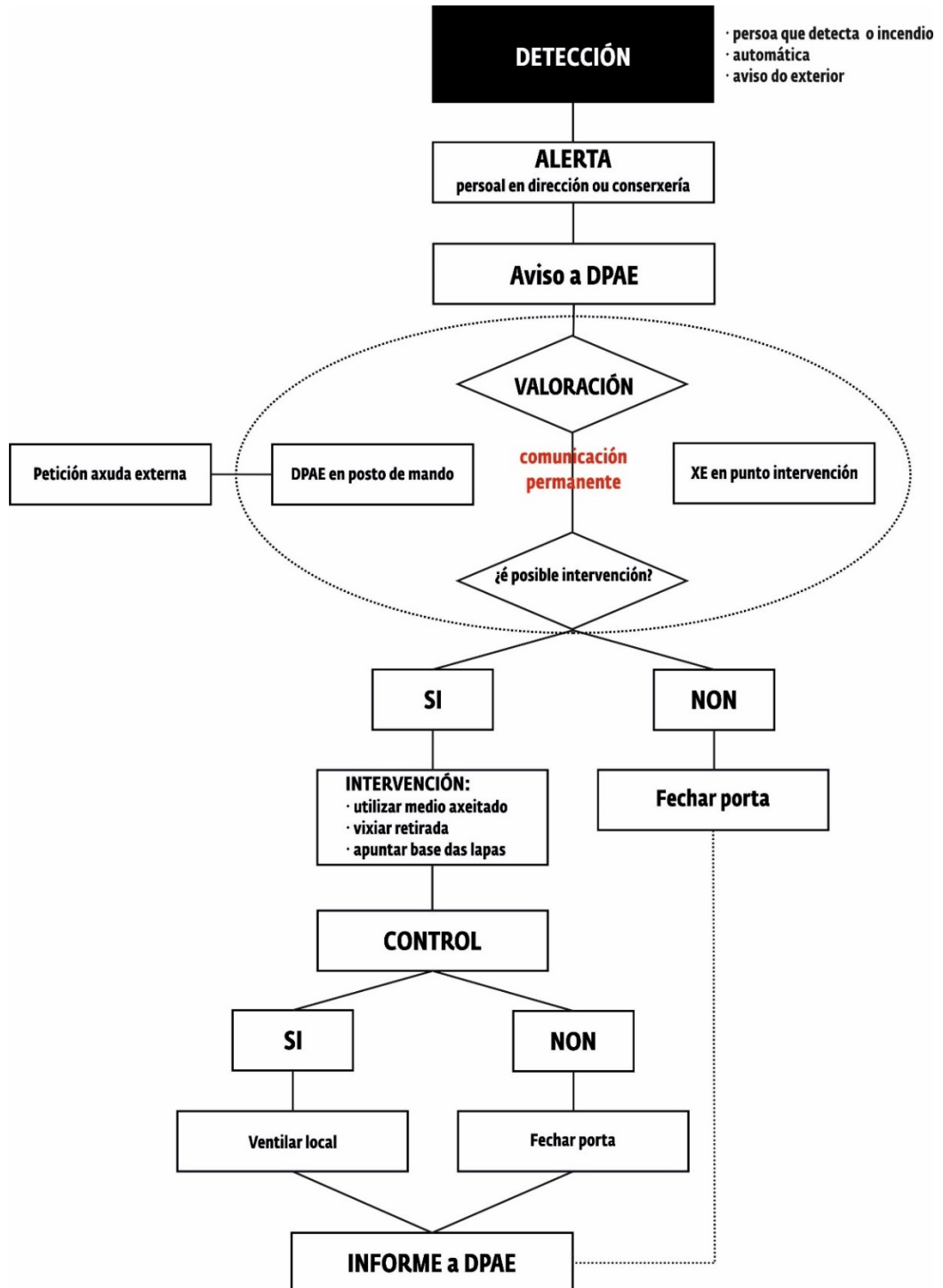
## ANEXO III

### Protocolos de actuación para a xestión de emerxencia

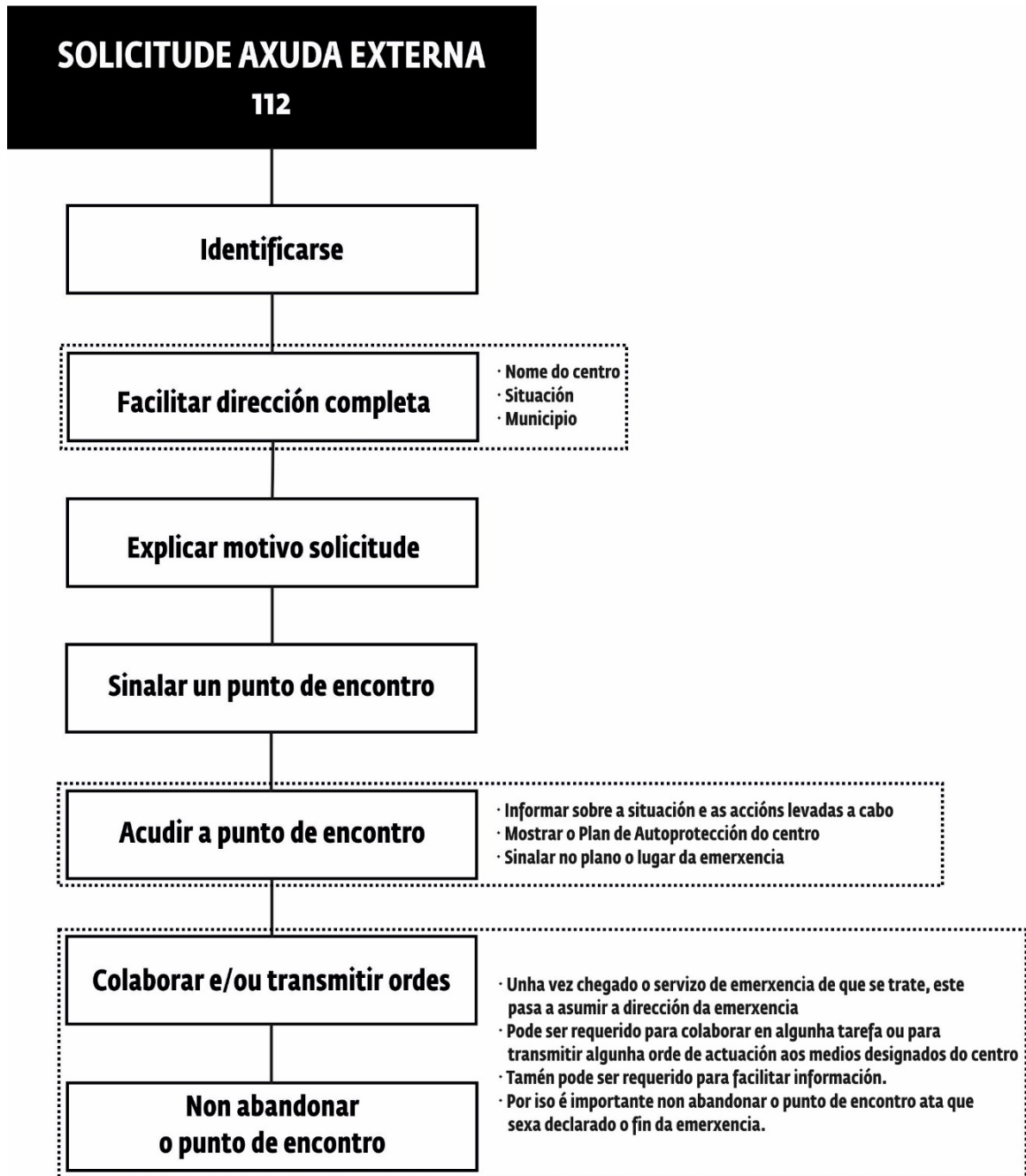
## PROTOCOLO XERAL DE ACTUACIÓN EN CASO DE EMERXENCIA



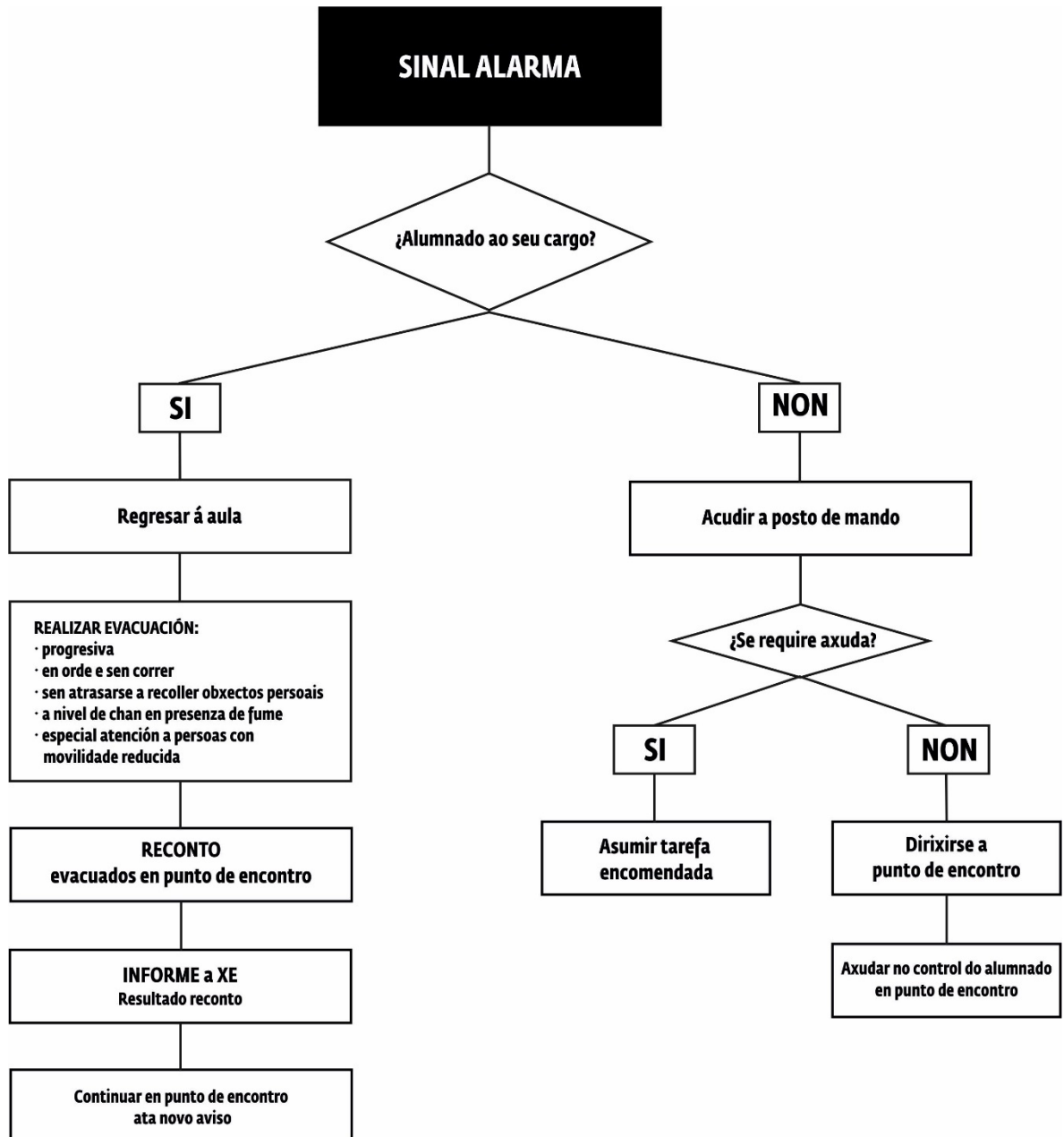
## PROTOCOLO DE EXTINCIÓN DE INCENDIOS



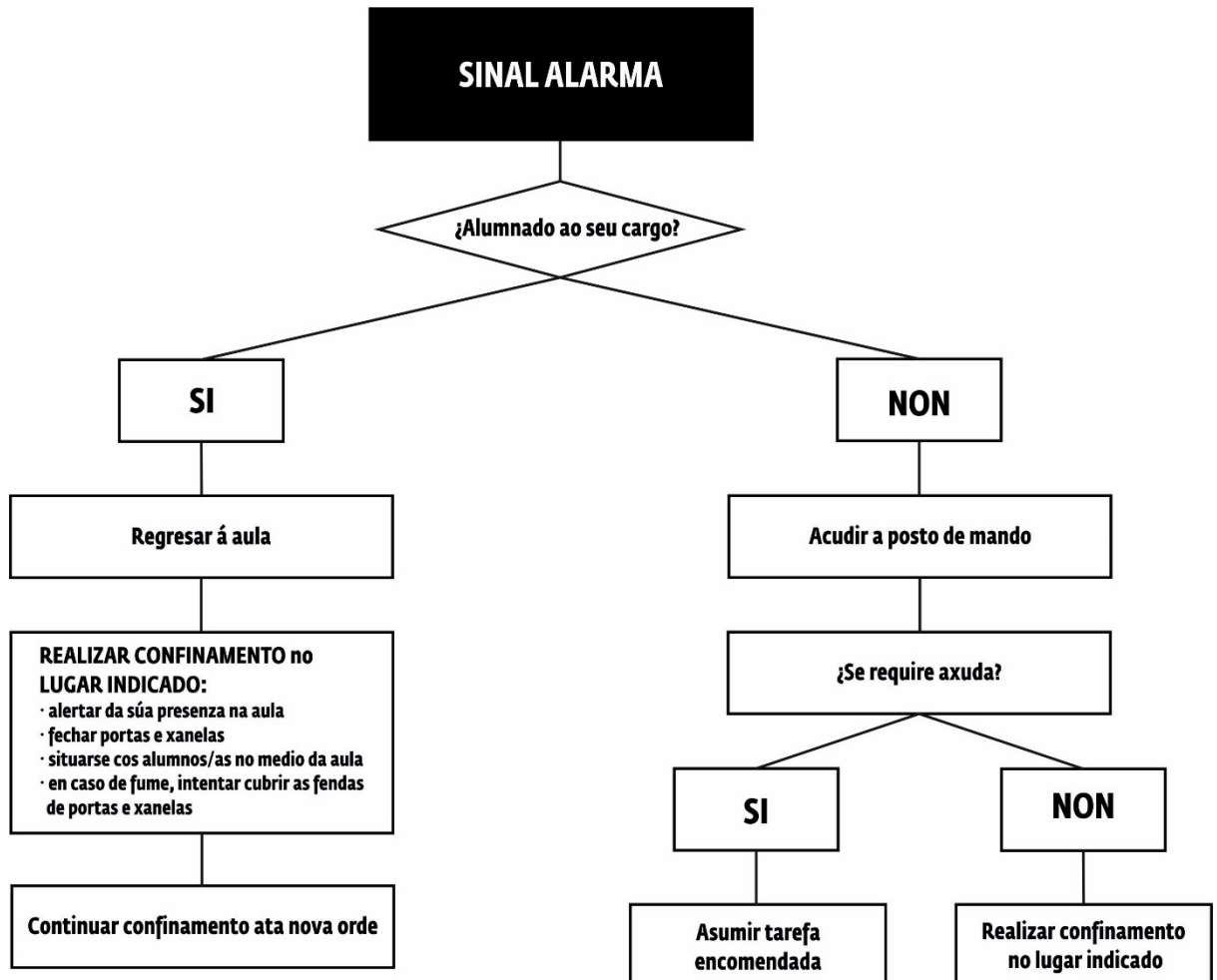
**PROTOCOLO DE PETICIÓN Y RECEPCIÓN  
DE AYUDA EXTERNA**



## PROTOCOLO DE EVACUACIÓN



## PROTOCOLO DE CONFINAMIENTO



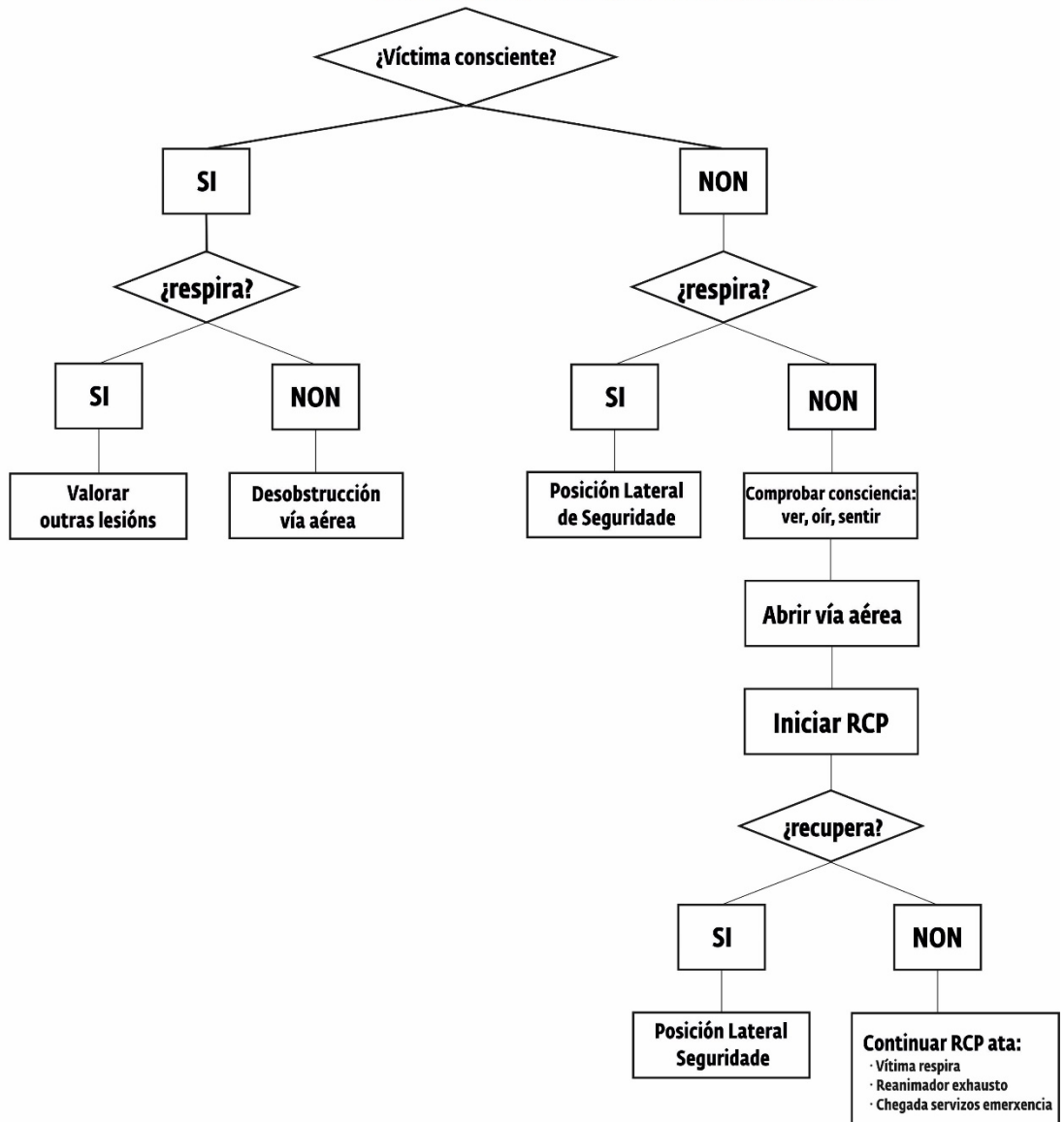


**PROTOCOLO XERAL DE PRIMEIROS AUXILIOS**

**PRESTAR ATENCIÓN A PERSOA ACCIDENTADA**

**Aplicar  
CONDUCTA PAS**

<b>Protexer</b>	→	· A nós mesmos · O lugar · A vítima
<b>Avisar</b>	→	· DPAAE · 112 / 061
<b>Socorrer</b>	→	· Á espera da chegada do servizo de emerxencia



## ANEXO IV

### Actas e declaracións

- **Documento 1.** Actas de divulgación do Plan e constitución dos equipos de emerxencia
- **Documento 2.** Informe do simulacro de emerxencia.
- **Documento 3.** Informe de inconformidades
- **Documento 4.** Autoría del Plan.

## DOCUMENTO 1 Divulgación e capacitación dos equipos de emerxencia

Para que os equipos de emerxencia designados estean capacitados para desenvolver as tarefas asignadas, é necesario que dispoñan unha mínima formación e capacitación nas accións que terán que desenvolver en caso de emerxencia.

Na procura deste obxectivo e no marco das instrucións incluídas no Plan de Autoprotección, procederase a seguinte formación e capacitación:

### Coordinación dos equipos de emerxencia

Duración: 1 hora

Equipos: Todo o persoal designado

#### CONTIDO

1. Plan de Autoprotección: Plan de Actuación ante emerxencias
2. Coordinación dos equipos de emerxencia
3. Coordinación cos servizos públicos de emerxencia

### Actuación ante emerxencias

Duración: 1 hora

Equipos: Todo o persoal designado

#### CONTIDO

1. Plan de Autoprotección: Plan de Actuación ante emerxencias
2. Protocolos de evacuación.
3. Principios da loita contra incendios.
4. Primeiros auxilios

## DOCUMENTO 2

### Proposta para o simulacro de emerxencia

A implantación do plan de autoprotección e, concretamente, a súa divulgación entre o persoal designado así como a súa capacitación, é un elemento esencial para promover unha eficaz xestión da emerxencia.

No marco da implantación del Plan, o persoal e alumnado do centro asistiron a varias accións formativas que culminaron coa súa participación nun simulacro de emerxencia, no que se recreou unha situación hipotética de emerxencia en base a formación e capacitación que recibiron con anterioridade.

Conscientes de que a dificultade da implantación debe axustarse ao nivel de formación e capacitación previa, e pensando na organización nun futuro próximo de novas accións dirixidas a difundir os principios da autoprotección, a simulación proposta xirou arredor dun exercicio relativamente sinxelo. Propúxose una actuación fronte a un incendio que obrigou a actuación dos equipos de intervención e de alarma e evacuación e confinamento, así como a/o Xefe de Emerxencia e, evidentemente, a/o Director de Actuación en caso de emerxencia.

#### **Obxectivos da simulación:**

- Reforzar a formación recibida nas accións previas á simulación e no marco da implantación do Plan de Autoprotección do centro.
- Avaliar a capacidade de toma de decisións do persoal do centro.
- Validar o plan de actuación ante emerxencias do centro.
- Capacitar aos distintos equipos designados para actuar durante a emerxencia.

#### **Proposta de simulación:**

<b>Incidente</b>	Incendio
<b>Lugar</b>	Ximnasio na planta baixa
<b>Día</b>	Mércores 15 decembro 2023
<b>Hora</b>	10h00
<b>Medios disponibles</b>	· DPAAE · Xefe de Emerxencia · Equipo de alarma, evacuación e confinamento · SPEIS do Eume

### Participantes na simulación



### Desenvolvemento da simulación

Hora	Mensaxe	Accións
10h05	Iniciase incendio no ximnasio na planta baixa edificio principal	
10h05 +1 min	<b>ALERTA I</b>	· Detéctase fume no ximnasio. XE da aviso a DPAE
10h05 +2 min	<b>VALORACIÓN DA EMERXENCIA</b> XE valora a emerxencia	· XE acude a punto de intervención para comprobar o alcance da emerxencia, máis debido ao fume xa non é posible actuar no foco.
	<b>INTERVENCIÓN</b>	XE, · Non pode intervir, debido á magnitude da emerxencia.

10h05 +3 min	<b>EMERXENCIA</b> DPAE, coa información transmitida polo XE, decide accións a seguir para atallar consecuencias da emerxencia.	DPAE, · Posto de mando na planta baixa, fronte Dirección. · Á vista da información facilitada polo XE, DPAE decide evacuar. Distribúe ao EAEC.
	<b>COMUNICACIÓN DA EMERXENCIA</b>	DPAE, · Distribúe ao EAEC, coa orde de evacuar o centro. · Aviso a 112.
10h05 +4 min	<b>ALARMA</b> XE acciona alarma e desconecta subministro eléctrico	DPAE, · Posto de mando segue no interior do edificio. XE, · Coa axuda dunha bucina, da a alarma as aulas para que evacúen. · Corta o subministro eléctrico. EAEC, · Avisan as aulas de que deben evacuar.
	<b>EVACUACIÓN</b> Evacuación total do edificio	EAEC, · Os nenos evacúan de xeito ordenado, anicados e cubrindo boca e nariz. · Quedaron portas abertas en algunhas clases. · DPAE en novo posto de mando
10h05 +5 min	<b>EVACUACIÓN FINALIZADA</b>	EAEC, · Alumnado e profesorado evacuado, no punto de encontro. As aulas saíron progresivamente, e dende a primeira á última pasaron uns 4 minutos · Faise reconto, e se detecta a falta dunha alumna na planta superior.
10h05 +6 min	<b>CHEGADA DOS SERVIZOS DE EMERXENCIA</b> BOMBEIROS DO EUME asumen emerxencia	DPAE, · Sae a recibir a os servizos de emerxencia facilitando a información correcta sobre a emerxencia e a falta de unha alumna.
	<b>OS SERVIZOS DE EMERXENCIA ACTÚAN NA EMERXENCIA</b>	
	<b>OS SERVIZOS DE EMERXENCIA DECLARAN A FIN DA EMERXENCIA</b>	

**Medios externos participantes:**

Medios participantes	Misión
CAE 112	Coordinación dos medios
BOMBEIROS DO EUME (As Pontes)	Asumir a dirección da emerxencia Labores de extinción do incendio Tarefas de ventilación e volta á normalidade do centro

**Resultado da valoración e observacións**

En termos xerais, **o resultado da evacuación foi correcta**, máis en futuros exercicios convén traballar algúns aspectos que se indican a continuación:

- Realizar exercicios periódicos de evacuación, o que permitirá a alumnado e profesorado coñecer mellor cales son as posibles vías de evacuación a seguir en caso necesario. Mellorarase con isto, tamén a organización e coordinación dos medios, e recordar cales son as pautas axeitadas, como por exemplo, deixar portas pechadas para evitar alimentar o lume con oxíxeno.
- Realizar exercicios periódicos no que se intercambien os papeis os membros dos equipos, de xeito que todos coñezan as funcións que desempeñan os membros dos outros equipos.
- Incidir na formación dos equipos e do alumnado, para conciencialos da importancia dunha pronta actuación. Unha rápida actuación, coma por exemplo no caso dun conato de incendio, evitará que a situación se descontrole e poida evolucionar desfavorablemente cara a unha situación de emerxencia xeral.

### **DOCUMENTO 3**

#### **Informe de inconformidades**

No proceso de elaboración e implantación do Plan de Autoprotección da planta de CEIP SANTA MARÍA detectáronse unha serie de deficiencias que, para unha correcta operatividade do Plan, é necesario que se lle preste atención.

Para cada deficiencia detectada se propón unha ou varias medidas correctoras e se establece un nivel de prioridade asociado a un prazo de execución. O referido nivel se establece en base a dous criterios:

- Garantir a seguridade das persoas e dos bens que se poidan ver afectados por unha emerxencia no centro.
- A viabilidade económica da medida proposta.



Risco	Medida	Descrición	Prioridade	Prazo
<b>Incendio ou explosión</b>	Sectorización	Os locais técnicos deben contar con portas cortalume axeitadas, ademais de sinalización de riscos que proceda en cada caso (o local da caldeira non conta con ningún tipo de sinalización do risco de incendio e a prohibición de pasar nin de fumar nas inmediacións). As chaves de corte deben estar perfectamente identificadas.	Moderada	6 meses
	Sinalización do depósitos de combustible	O depósito de combustible deben pasar as oportunas revisións por un OCA segundo o regulamento que lle aplique. Debe contar con ventilación e ter sinalizado o risco de incendio e a prohibición de fumar nas inmediacións.	Moderada	6 meses
<b>Incendio ou explosión</b> Fase alarma	Instalación sistema de botóns de alarma	Valorar a posibilidade de instalación de un sistema de alarma contraincendios con botóns de alarma.	Baixa	1 ano
	Instalar un sistema de megafonía	Instalar sistema de megafonía que ofrezca cobertura a todas as áreas do centro (edificios, pavillón e patios exteriores) coa finalidade de poder decretar a alarma e dar instrucións de actuación ao persoal designado nos equipos de emerxencia.	Baixa	1 ano
	Comunicación entre edificios	Contar con varios walkie, para realizar a comunicación entre os pavillóns do centro e os membros dos equipos designados, ou megáfonos.	Baixa	1 ano
<b>Incendio ou explosión</b> intervención	Medios técnicos	Aconséllase que na aula de informática se conte con extintor de CO <sub>2</sub> , así como nas proximidades dos cadros eléctricos principais.	Baixa	1 ano
	Adecuación ao RIPCI	Adecuar a altura de todos os extintores as disposicións do RIPCI e verificar que a sinalización é axeitada.	Baixa	1 ano
	Chaveiro de emerxencia e chaves de corte	Aconséllase contar cun chaveiro de emerxencia, coas chaves máis importantes ben identificadas. O persoal que forme parte dos equipos de emerxencia debe coñecer a existencia deste chaveiro, e onde están situadas as chaves de corte de electricidade e combustible que dan servizo a cada un dos pavillóns.	Alta	3 meses

Risco	Medida	Descrición	Prioridade	Prazo
<b>Incendio o explosión</b> Fase de evacuación	Planos de evacuación	Dotar a las instalacións de planos de evacuación fotoluminiscentes	Baixa	1 ano
	Sinalización de saídas e rutas de evacuación	Tamén se aconsellaría contar nas rutas de evacuación, con sinalización fotoluminiscente próxima ao chan, porque en situacións con elevada presenza de fume, é máis doada de ver.	Baixa	1 ano
	Puntos de reunión	Sinalización dos puntos de reunión establecidos.	Moderada	6 meses
	Retirar obstáculos dos distribuidores	Retirar calquera tipo de obstáculo nos distribuidores, que puidese impedir a apertura completa das portas facendo que a capacidade de evacuación das aulas sexa menor.	Moderada	6 meses
	Modificar o sentido de apertura e instalar barra antipánico	As portas previstas como saída de planta ou de edificio e as previstas para a evacuación de mais de 50 persoas deberían ser de xiro vertical e o seu sistema de peche, ou ben non actuará mentres haxa actividade nas zonas a evacuar, ou ben consistirá en un dispositivo de fácil e rápida apertura desde o lado do cal veña dita evacuación. Ademais, debería abrir no sentido da evacuación toda porta de saída prevista para mais de 50 ocupantes do recinto ou espazo no que estea situada.	Moderada	6 meses
Rutas de evacuación	Recoméndase o cambio do sentido de apertura daquelas portas que abren de xeito contrario o da evacuación.	Baixa	1 meses	

Risco	Medida	Descrición	Prioridade	Prazo
<b>Accidente individual</b>	Sinalizar locais de risco especial	Sinalizar os locais de risco do centro (depósito de combustible e salas de caldeiras) con pictogramas indicativos do tipo de perigo e/ou a de prohibición de acceso a persoal non autorizado.	Moderada	6 meses
	Sinalización	Os cadros deben estar sinalizados co pictograma de risco eléctrico.	Moderada	6 meses
	Instalar felpudos	Instalar nos accesos aos edificios felpudos e fixalos ao chan para evitar que se entre nos mesmos co calzado mollado evitando así a existencia de chans esvaradíos que fagan aumentar o risco de caída ao mesmo nivel.	Moderada	6 meses
	Formación e adestramento	Formar aos usuarios/as do centro na identificación de situacións de emerxencia e na adopción de comportamentos seguros e adestralos/as na realización da evacuación, utilizando percorridos alternativos aos que realizan habitualmente.	Moderada	6 meses

**Documento 4**  
**Autoría do Plan**

O Plan de Autoprotección do Centro de Educación Infantil e Primaria plurilingüe Santa María, no concello de As Pontes, foi elaborado por Daniel Lorenzo Mirón, na súa calidade de Técnico Superior de Prevención de Riscos Laborais e Riscos.

Data: 28 de febreiro de 2023

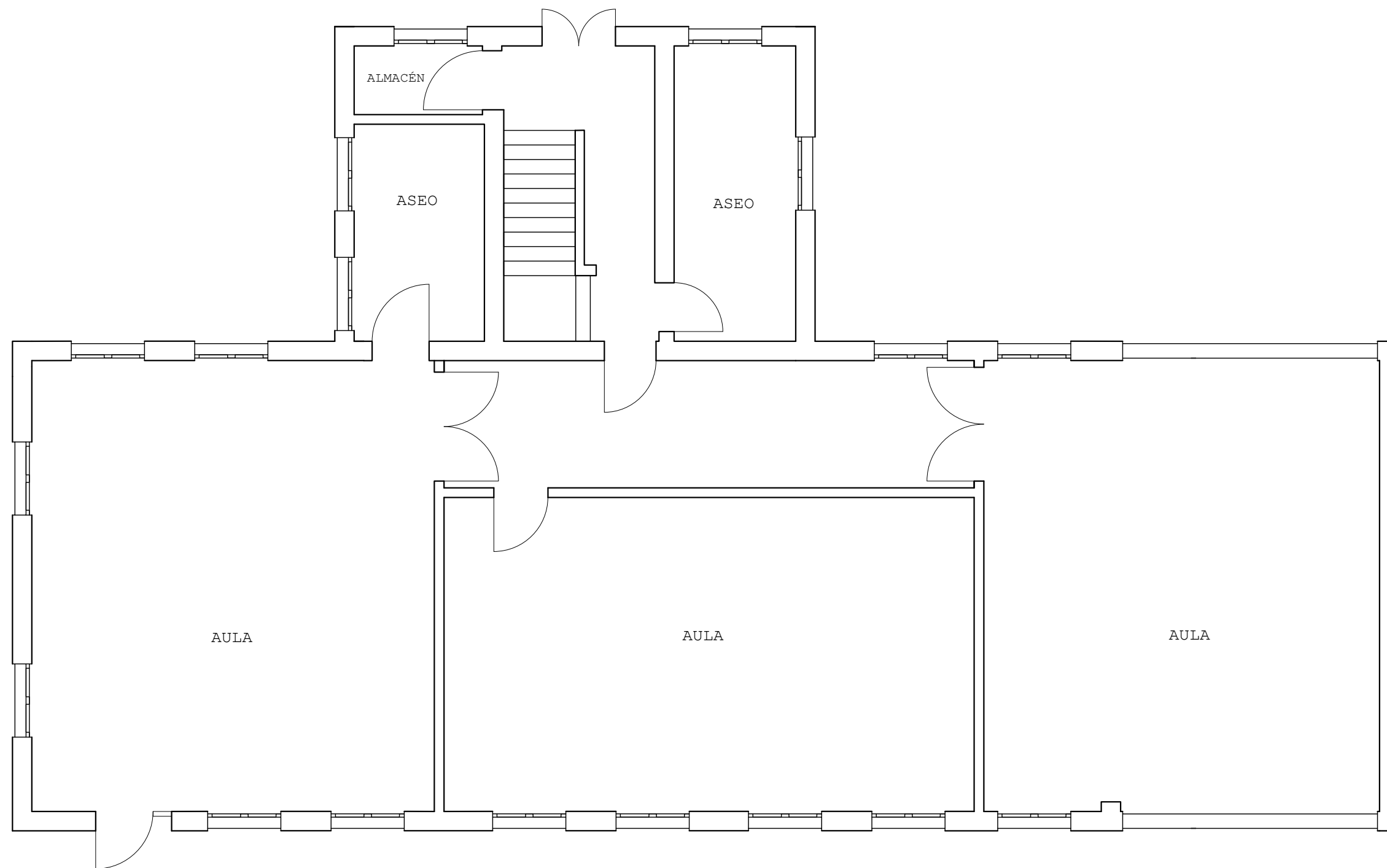
Asinado: Daniel Lorenzo Mirón



En representación de PREVINEM SL

## **ANEXO V**

### **Planos**



PLAN DE AUTOPROTECCIÓN  
C.E.I.P. SANTA MARIÑA · AS PONTES

PLANO	PAVILLÓN SECUNDARIO. PB PLANO DESCRIPTIVO	Nº PLANO: 01 CÓDIGO: DE-02	ESCALA: -- FECHA: 2023
-------	--	-------------------------------	---------------------------

PROPIEDAD

