

Plan de adaptación á situación COVID



CEIP Plurilingüe San Roque de Darbo

O presente protocolo ten por obxecto crear contornas escolares saudables e seguras mediante o establecemento das medidas preventivas, colectivas e individuais, que deben adoptarse dende o inicio do desenvolvemento do curso escolar 2021/2022, tanto polo persoal docente e non docente como polo alumnado e as súas familias, co obxectivo de protexer e previr no máximo posible o risco de contaxio por Covid-19. Inclúe as medidas de detección precoz dos casos e a súa xestión axeitada, así mesmo, en cumprimento do previsto na Orde Comunicada da Ministra de Sanidade, de 4 de xuño de 2021, mediante a que se aproba, en coordinación coa conferencia sectorial de educación, a declaración de actuacións coordinadas en saúde Pública fronte á Covid-19 para centros educativos durante o curso 2021-2022.

PLAN DE ADAPTACION Á SITUACION COVID-19 NO CURSO 2021-2022”

CEIP PLURILINGÜE SAN ROQUE DE DARBO

1. PREVENCIÓN BÁSICA

1. Centro

CEIP Plurilingüe San Roque de Darbo
36001033
A Granxa nº. 1
Sta. María de Darbo
36940 Cangas (Pontevedra)

2. Equipo COVID

De referencia para o profesorado, alumnado, familias e demais persoal do centro. Será o encargado de velar polo cumprimento deste Plan, avaliando continuamente a súa adaptación ás circunstancias de convivencia.

Estará formado polos seguintes profesores/as:

1	CARLA GARÍN IBÁRREZ	DIRECTORA	886 120 954
SUPLENTE	TAMARA GUERRERO FEIJÓO	X. ESTUDOS	
2	SARA CHORÉN RODAS	SECRETARIA	
SUPLENTE	JOSÉ ANTONIO AREA SANTIAGO	ORIENTADOR	
3	RAQUEL ABALO GONZÁLEZ	E.P.	
SUPLENTE	M ^a OLGA OGANDO GAYO	E.I.	

Carla Garín Ibárrez será a coordinadora do equipo COVID. As funcións realizadas serán as seguintes:

- ⇒ Comunicación co persoal do centro e coas familias do alumnado, así coma cos diferentes órganos da Consellería de Educación, Sanidade ou do Sergas.
- ⇒ Comunicar á Consellería as dificultades de conexión ou de equipamento do alumnado.
Sara Chorén Rodas realizará as seguintes funcións:
 - ⇒ Recibirá as comunicacións das necesidades de materiais de prevención COVID do persoal docente e non docente para reposición, levar control do inventario e adquisición de materiais.
 - ⇒ Recepción de chamadas na secretaría do centro (persoal docente e non docente, familias do alumnado, alumnado...).
 - ⇒ Rexistro diario de ausencias de persoal de alumnado que posúa síntomas compatibles coa COVID.
Raquel Abalo González realizará as seguintes funcións:
 - ⇒ Realización enquisa das dificultades de conexión ou de equipamento do alumnado.

3. Centro de Saúde de referencia

Cangas do Morrazo

Enderezo: Rúa Antonio Soage Jalda, 6, 36947 Cangas, Pontevedra

Teléfono: 986 39 20 28 **URXENCIAS: 986 300 304**

4. Espazo de illamento COVID

Ante a detección de síntomas compatibles con infección por SARS-CoV-2 nun alumno/a, durante a súa estancia no colexio, contactaremos coa súa familia (persoa de referencia marcada na enquisa ás familias) que deberá presentarse no centro o antes posible.

Esta persoa solicitará consulta telefónica co pediatra do/a menor ou acudirá ao PAC, onde se avaliará a situación e a posibilidade do test diagnóstico.

De non ser posibles estas comunicacións, contactarase co equipo sanitario do centro de saúde que ten asignado o colexio.

O despacho da ANPA, no edificio administrativo, á esquerda da secretaria do Centro, será o espazo de uso individual habilitado para illar a aquelas persoas nas que se detecten síntomas, mentres non se xestione o seu traslado.

Este espazo conta con ventilación adecuada e nel haberá solución hidroalcohólica, papeleira de pedal e panos desbotables.

O baño de referencia, de uso exclusivo no caso de illamento, será o de profesores que está á dereita do despacho do director.

Este baño será desinfectado, despois da súa utilización pola persoa en fase de illamento, e poderá volver a utilizarse xenericamente ata unha nova situación.

5. Distribución do alumnado

CURSO	ALUMNADO	COMEDOR	AUTOBÚS
EI 4ºA	11	7	5
EI 4ºB	12	9	2
EI 5ºA	14	12	7
EI 5ºB	15	10	7
EI 6ºA	18	13	7
EI 6ºB	18	9	10
EP 1ºA	17	8	5
EP 1ºB	18	13	8
EP 2ºA	16	12	9
EP 2ºB	17	10	8
EP 3ºA	20	8	7
EP 3ºB	22	8	9
EP 4ºA	23	12	8
EP 4ºB	22	15	12
EP 5ºA	18	7	4
EP 5ºB	17	11	7
EP 6ºA	22	12	12
EP 6ºB	22	15	12
Total alumnado usuario de comedor escolar: 191			
Total alumnado usuario de transporte escolar: 139			

6. Cadro de persoal

Especialidade	Apelidos e nome	Tipo dest.	Nº efectivos por especialidade
597031 - Educación infantil	Couso Casás, Raquel	P	7
	Fontán Pérez, Ana	D	
	Santomé Fernández, Paula	D	
	Chao Oural, María de la Paz	D	
	González Lorenzo, Beatriz	D	
	García Gracia, María Pilar	D	
	Ogando Gayo, María Olga	D	
597032 - Lingua estranxeira: Inglés	González Varela, María Pilar	P	3
	Acuña Nilsson, Cintia Andrea	D	
	Guerrero Feijóo, Tamara	D	
597033 - Lingua estranxeira: Francés	Lázara Fontao, Marta	P	1
597034 - Educación Física	Gil Medraño, Ana María	D	2
	Paredes Rodríguez, Enrique Alejandro	D	
597035 - Música	Chorén Rodas, Sara	D	1
597036 - Pedagogía Terapéutica	Martínez Fernández, Lara	P	3
	Graña Elena, Rodríguez	P	
	Alfaro Cambres, Aurora	D	
	Conde González, Mónica	D	
597037 - Audición e Linguaxe	Valín Méndez, Andrea	D	1
597038 - Educación Primaria	Breña Durán, Raquel	D	10
	Herbelo del Río, María del Pilar	D	

	Fervenza Collazo, Rebeca	D	
	Eijo Díaz, Fernando	D	
	Arias Cordero, María del Carmen	D	
	Garín Ibáñez, Carla	D	
	Tenreiro Santos, Ramona	D	
	Abalo González, Raquel	D	
	Solla Moreira, José Félix	D	
	Gallego Cordeiro, Ana María	D	
	Piñeiro Serantes, Beatriz	P	
597039 - Orientación	Area Santiago, José Antonio	D	1
701401 - Relixión católica (primaria)	Zaera Pérez, María Mercedes	D	1
	Collazo Quiroga, María Jose	P	

Persoal non docente

1. Justice Shipley
2. M^a Isabel García Marvizón
3. Marta Iglesias Fernández
4. Purificación Loira Rodríguez
5. Josefa Piñeiro Piñeiro
6. Isabel Álvarez del Río
7. M^a Jesús Martínez Barreiro
8. Josefa Piñeiro Piñeiro
9. Pilar Fernández Fernández
10. Persoal limpeza 1
11. Persoal limpeza 2
12. Persoal limpeza 3

7. Grupos estables de convivencia

⇒ En educación infantil e na educación primaria, a organización do alumnado establecerase, con carácter xeral, en grupos de convivencia estable, en cuxo ámbito non se aplicarán criterios de limitación de distancia. Debe garantirse a estanquidade do grupo de convivencia estable en todas as actividades que se realicen dentro do centro educativo. Se a transmisión é moi baixa (nova normalidade) permitirase que os grupos de convivencia estable interaccionen con outros grupos do mesmo curso, sobre todo ao aire libre.

⇒ As alumnas e alumnos de todas as agrupacións de nivel, especificadas na relación do punto n.-5, considéranse grupos estables de convivencia.

- ⇒ Neste sentido, os alumnos/as entrarán separados nas aulas e convivirán, ao longo de toda a xornada, sen relacionarse de forma presencial cos compañeiros/as doutros cursos.
- ⇒ Mantendo as distancias de seguridade ao longo de toda a xornada, o alumnado usuario do servizo complementario de comedor escolar ocupará sempre o mesmo sitio na sala, segundo a quenda que lle corresponda por curso.
- ⇒ As mesas do comedor tamén están agrupadas por cursos, mantendo neste espazo as relacións estables co grupo de convivencia.

8. Medidas específicas para os grupos de Educación Infantil.

- ⇒ Na etapa de Educación Infantil, e nas unidades e centros de educación especial, conformando grupos estables de convivencia, na aula poderá traballarse mediante grupos colaborativos dun máximo de 5 alumnos/as (preferiblemente sempre os mesmos), que se constituirán como subdivisións dos grupos estables de convivencia para mellorar a trazabilidade dos contactos. Os grupos traballarán cun distanciamento físico, con carácter xeral, de polo menos 1,5 metros respecto dos restantes grupos. Sempre que sexa posible usarase a máscara, porén para o profesorado e o persoal non docente que teña contacto cos grupos de infantil será de uso obrigatorio.
- ⇒ Comezaremos a xornada lembrando as normas de hixiene e concienciación sobre a pandemia de forma lúdica (con xogos, cancións, experimentos...) priorizando o lavado de mans con auga e xabón fronte ao xel hidroalcohólico.
- ⇒ O xogo por recantos, será individual desinfectándoo despois do seu uso.
- ⇒ Eliminaremos xoguetes que non sexan estritamente necesarios.
- ⇒ Reforzaremos a vixilancia nos recreos para evitar contactos e o uso dos bambáns.

9. Canle de comunicación co Equipo COVID

- ⇒ A través do teléfono ordinario de contacto co colexio; fundamentalmente, o da secretaría: 886 120 954

10. Rexistro de ausencias

- ⇒ Todos os membros da comunidade educativa deberán comunicar a imposibilidade de asistir ao seu posto de traballo como discente, docente ou persoal laboral.
- ⇒ Esta comunicación realizarase o antes posible e, en calquera caso, á primeira hora da xornada.
- ⇒ Ao chamar, informarase, con discreción, do motivo da ausencia, da duración estimada e de se está motivada por criterio facultativo.
- ⇒ Na secretaría quedará, centralizado, un rexistro diario das ausencias participadas relacionadas coa COVID.

11. Comunicación incidencias ás autoridades

- ⇒ Diariamente, a directora informará, ás autoridades educativas e sanitarias sobre os membros da comunidade educativa que, non estando no seu posto de traballo, comunicaron sintomatoloxía compatible coa COVID-19.
- ⇒ Utilizarase a canle informática que habilite a Consellería de Educación, denominada "EduCovid", para notificar os casos ou, coas debidas garantías de protección, para identificar os contactos próximos.

2. PROTECCIÓN INDIVIDUAL

De forma xeral, manterase unha distancia interpersonal de polo menos 1,5 metros nas interaccións entre as persoas no centro educativo.

Diariamente, e antes de chegar ao centro, todos os **traballadores/as** debemos realizar unha “auto enquisa” para comprobar que non temos síntomas compatibles cunha infección por SARS-CoV-2.

De presentar calquera destes síntomas, solicitar consulta no centro de saúde.	
Síntomas respiratorios	Febre maior de 37,5º C.
	Tose seca
	Dificultade respiratoria
Outros síntomas	Fatiga severa (cansazo)
	Dor muscular
	Falta de olfacto
	Falta de gusto
	Diarrea

Ante a aparición desta sintomatoloxía, tanto no profesorado como no persoal non docente, non se acudirá ao colexio:

- Chamaremos ao noso centro de saúde / mutua.
- Contactaremos con alguén do equipo COVID.
- Manterémonos en illamento preventivo domiciliario ata coñecer o resultado da proba.

Para a detección precoz no **alumnado**, estes, guiados polas súas nais/pais ou titores legais, tamén realizarán unha avaliación diaria, baseada no cadro superior, cuxos resultados non teñen que enviarse ao centro, pero si comunicar a ausencia.

No caso de detectarse un dos síntomas, o alumno/a non acudirá ao centro.

- A familia contactará inmediatamente co centro de saúde para comunicar a situación.
- Chamarase ao teléfono do colexio indicado no apartado 1.9, para xustificar a ausencia: 886 120 954

1. Organización das aulas

- ⇒ Criterio básico: menor rotación posible do persoal e do profesorado, organizando equipos estables de convivencia.
- ⇒ Os pupitres estarán orientados todos no mesmo sentido, enfrontados á mesa do profesor/a.
- ⇒ Quedarán dispostos coa maior distancia física posible, revisando continuamente esta disposición.
- ⇒ Retiraremos todos os elementos, non indispensables, que dificulten o distanciamento, a circulación e a desinfección diaria do espazo.
- ⇒ Aínda mantendo esta distribución e organizados por grupos estables de convivencia, debemos educarnos permanentemente no control do volume da voz (baixo) para o control (proxeción) das gotas respiratorias.
- ⇒ Cando se use material susceptible de ser compartido lembraráselle ao alumnado a necesidade e importancia da hixiene de mans antes e despois de usar o material.

2. Espazos para desdobres

As aulas destinadas ordinariamente á educación musical e á didáctica da lingua estranxeira, poderán ser utilizadas para desdobres estables de grupos de apoio.

3. Aulas PT / AL

Nestes espazos **extremaremos os protocolos de limpeza e ventilación**, por ser zonas de uso compartido.

Alumnado e profesorado especialista, lavará as mans antes e despois de cada sesión, ao cambiar de actividade, ao ir ao baño e cando sexa preciso, fomentando o máximo desenvolvemento da súa autonomía, o autocoidado e benestar emocional, insistindo en que non se toquen a cara.

Cando o alumnado con NEE non poida usar a máscara, a atención será mantendo o seu grupo estable de convivencia (cun apoio individual ou con compañeiros da súa aula de referencia).

Adaptarase a información aos diferentes sistemas de comunicación usados polo AcNEAE (pictogramas, historias sociais, lingua de signos...).

Evitaremos compartir obxectos e materiais, hixienizándoos antes de cada uso.

4. Reunións de titorías

Nas reunións de titoría e nas comunicacións por outros motivos coas familias priorizarase a comunicación por teléfono ou videochamada. Porén cando a xuízo do titor/a ou da dirección do centro sexa preciso a titoría presencial realizarase esta coas debidas medidas de protección.

5. Canles de información á comunidade

En todas as portas de entrada ao colexio estarán expostas as seguintes medidas de prevención da transmisión da infección, sobre as que se incidirá, diariamente, dende a súa perspectiva educativa e de protección.

Estas medidas básicas tamén serán difundidas ás familias a través da aplicación “Abalar Mobil”, utilizada polo equipo COVID.

- ⇒ O correcto uso da máscara, o xeito de poñela e sácala, e de ser o caso de gardala nos momentos da comida, así como dos protocolos de substitución e lavado.
- ⇒ Evitar tocar os ollos, o nariz e a boca, xa que as mans facilitan a transmisión.
- ⇒ Ao tusir ou esbirrar, non retirarse a máscara, e cubrirse a boca e o nariz co cóbado flexionado.
- ⇒ Usar panos refugables para eliminar secrecións respiratorias e tiralos tras o seu uso a unha papeleira con bolsa e a poder ser con tapa e pedal, facendo unha posterior hixiene de mans.
- ⇒ Lavar frecuentemente as mans con auga e xabón. O lavado ten que ser concienciado e prolongarse, polo menos, 40 segundos. Se é con xel hidroalcohólico, durante polo menos 20 segundos, no seu defecto. Cando as mans estean visiblemente sucias debe utilizarse auga e xabón. O lavado realizarase cando menos 5 veces ao longo da xornada, particularmente na entrada e saída ao centro, antes e despois do recreo, antes e despois de comer e sempre despois de ir ao aseo.
- › Para o alumnado da etapa de Educación Infantil, restrinxirase o uso do xel hidroalcohólico e priorizarase o uso de auga e xabón ou outros tipos de solucións xabonosas.
- › Para o alumnado de Educación Primaria extremarase o coidado coa utilización do xel hidroalcohólico, administrando unha cantidade de xel adecuada ao tamaño da

man de cada neno/a, informando aos nenos e nenas de que debe ser absorbido antes de realizar outras tarefas. Nos grupos de idade ata os 7 anos, deberase prestar especial atención por parte das persoas responsables á aplicación do xel por parte do alumnado.

- ⇒ A necesidade dunha hixiene correcta de mans cada vez que se use material compartido.
- ⇒ A importancia que ten a ventilación dos espazos para evitar a transmisibilidade.
- ⇒ Dende as clases prestaremos especial atención aos contidos educativos relacionados coa hixiene, polo seu carácter preventivo. Neste sentido e dentro da educación sanitaria, haberá que ir implantando medidas de hixiene respiratoria que serán supervisadas e modeladas por todo o profesorado.
- ⇒ Ao entrar no centro, todas as persoas deberán facer hixiene de mans.
- ⇒ Nas diferentes entradas do colexio haberá dispensadores de solución hidroalcohólica, así como nunha zona de desinfección, previa á entrada en cada aula.
- ⇒ Fóra das aulas, ao entrar, saír ou cando teñamos que movernos polos corredores, gardaremos a distancia de seguridade de 1,5 m. coas demais persoas que non sexan do noso grupo clase.
- ⇒ Evitaremos tocar as paredes, portas, mobles e demais elementos que atopemos polos corredores.
- ⇒ As ventás, portas, persianas, interruptores de iluminación, proxectores e demais instrumentos dispoñibles en cada espazo, serán usados unicamente polo/a profesor/a encargado, coas medidas de hixiene oportunas, en función da súa utilización posterior por outras persoas.
- ⇒ Temos que ter sempre ordenado o noso posto de traballo, evitando deixar sobre o pupitre os utensilios que non esteamos empregando.
- ⇒ Os alumnos/as non compartirán o material de uso propio. O estoxo individual básico, no que se gardarán os útiles da escrita que solicite o/a profesor/a, non se levará para casa, permanecendo no andel de cada pupitre.
- ⇒ Inicialmente, e ata que o equipo COVID, segundo instrucións das autoridades educativas, relaxe as medidas de protección, o profesorado procurará que os alumnos/as non teñan que desprazar aos fogares o material de apoio curricular.
- ⇒ Os equipos de traballo (ordenadores, mesas...) deberán ser utilizados só pola persoa titular do posto de traballo. Os teclados e monitores das salas comúns serán desinfectados, despois da súa utilización, polo profesor/a usuario con xel desinfectante. En calquera caso, evitaremos tocar innecesariamente os elementos non imprescindibles.
- ⇒ Os equipos informáticos non poderán ser utilizados por usuarios externos.

6. Uso da máscara no centro.

O uso da máscara será obrigatorio **a partir dos 6 anos de idade** con independencia do mantemento da distancia interpersoal, sen prexuízo das exencións previstas no ordenamento xurídico. A obriga de utilización de máscara farase efectiva no momento no que o alumno/a cumpra os 6 anos de idade **independentemente do curso no que se atope matriculado.**

En consecuencia:

- ⇒ Tanto alumnos/as (a partir dos 6 anos) como profesores e persoal non docente, está obrigado a usar máscaras dentro e fóra das aulas (espazos comúns): corredores, baños, escaleiras, entradas e saídas...
- ⇒ Será obriga do alumnado levar unha segunda máscara de reposto, así como un estoxo específico para gardala en caso necesario.
- ⇒ O profesorado especialista tamén utilizará máscara ao impartir docencia en diferentes cursos.
- ⇒ En xeral, o profesorado deberá utilizar máscara continuamente para funcionar como modelo exemplificante.
- ⇒ Voluntariamente, pódense utilizar viseiras protectoras.
- ⇒ Quedan exentos desta obriga de uso da máscara, as persoas con enfermidade ou dificultade respiratoria que poida verse agravada por usala ou pola súa situación de discapacidade ou dependencia, non dispoñan de autonomía para quitarse a máscara ou presenten alteracións de conduta que fagan inviable a súa utilización. Esta imposibilidade debe ser acreditada polo pediatra ou facultativo da persoa obrigada.

7. Difusión do Plan na comunidade educativa

O borrador deste plan será presentado á comunidade educativa na derradeira semana de agosto. Quedará exposto na páxina web do centro e divulgarase a súa exposición pola aplicación Abalar.

3. MEDIDAS DE LIMPEZA

1. Tarefas do persoal de limpeza

O persoal de limpeza utilizará luvas, obrigatoriamente, así como equipamento protector, que renovará en cada xornada.

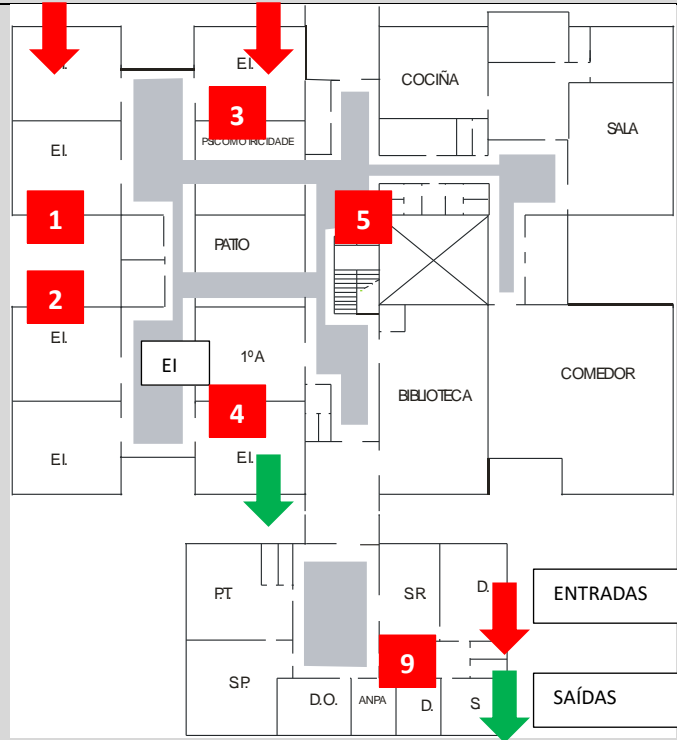
- ⇒ Limpará as aulas, identificadas nos planos inferiores, unha vez ao día, despois do horario lectivo.
- ⇒ Os aseos serán desinfectados 2 veces ao día.
- ⇒ Nos percorridos, para enfrontar a hixienización dos baños, desinfectarán os pomos das portas e os pasamáns.
- ⇒ Tamén se efectuará diariamente a limpeza das zonas de traballo compartido (mesas e ordenadores) e privadas (taquillas) dos profesores.
- ⇒ No parque de Educación Infantil, cada mañá, antes de iniciar a xornada, a limpadora desinfectará o tobogán, a casiña, o balancín e os demais elementos da zona susceptibles de seren manipulados polos cativos.
- ⇒ As papeleiras tamén deberán quedar baleiras e desinfectadas diariamente.
- ⇒ O persoal de cociña limpará, segundo o diagrama de fluxo do seu protocolo, os seus vestiarios, aseo e ducha.

2. Cronograma de tarefas

TAREFAS LIMPEZA	09:00	10:00	11:00	12:00	13:00
ASEOS – 1 ♀♂ E.I. EXT.	☒		☒		☒
ASEOS – 2 ♀♂ E.I. INT.	☒		☒		☒
ASEO – 3 ♀ BAIXO		☒		☒	
ASEO – 4 ♂ BAIXO		☒		☒	
ASEOS – 5 ♀♂ COMEDOR	☒				☒
ASEO – 6 ♀ 1º ANDAR		☒		☒	
ASEO – 7 ♂ 1º ANDAR		☒		☒	
ASEOS – 8 ♀♂ 1ºA. PROFESORADO			☒		☒
ASEOS – 9 ♀♂ ADM. PROFESORADO			☒		☒
ASEO ILLAMENTO ♂ ADMINIST. PROFESORES	SEGUNDO UTILIZACIÓN → AVISO PRIORITARIO				

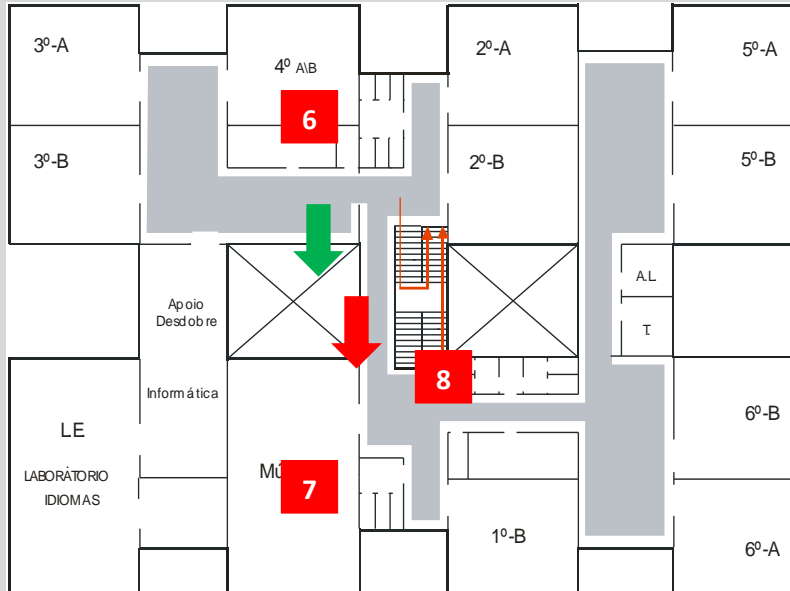
PLANTA BAIXA

DISTRIBUÇÃO DOS ASEOS E DIRECÇÕES DE ENTRADA → SAÍDA



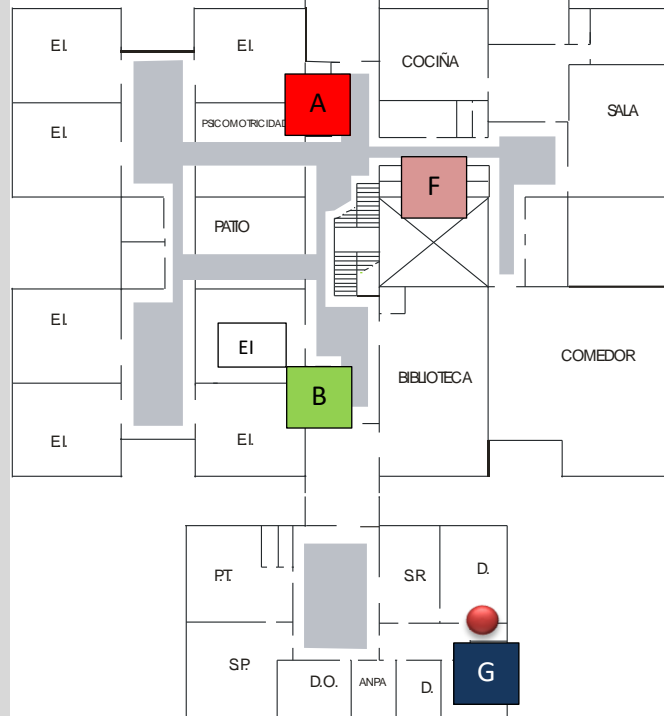
PRIMEIRO ANDAR

DISTRIBUÇÃO DOS ASEOS E DIRECÇÕES DE ENTRADA → SAÍDA

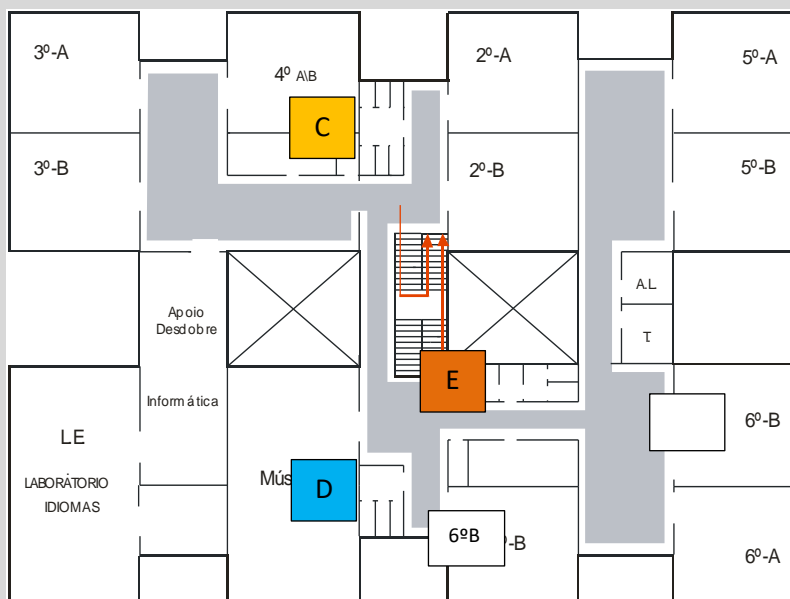


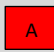

DISTRIBUIÇÃO DOS BANHOS

ASEOS - PLANTA BAIXA



ASEOS - PRIMEIRO ANDAR



ASEOS	CURSOS		NORMAS
A	NO RECREO		1º Saír de un en un da aula.
B	ALUMNADO N.E.E.		2º Manter a distancia, no desprazamento.
C	1º e 2º E.P.		3º Soamente pode estar un alumno/a dentro.
D	3º e 4º E.P.		4º Esperar, distanciados, no círculo, a saída.
E	5º e 6º E.P.		5º Se tardan en saír, podemos volver a clase.
F	PROFESORADO	E.I. COMEDOR	6º En caso de urxencia, ir ao baño (Pilar) 
G	PROFESORADO		7º Lavar as mans e volver axiña a clase.
	ILLAMENTO		8º Procurar ir ao subir ou baixar das aulas.

A UTILIZACIÓN SEMPRE TEN QUE SER INDIVIDUAL E RÁPIDA - **Non se pode beber das billas**

3. Material e protección

- ⇒ Nos aseos existirá material de desinfección, etiquetado, para ser utilizado polos usuarios voluntariamente.
- ⇒ Utilizaremos como desinfectante desinfectantes rexistrados polo Ministerio de Sanidade.
- ⇒ Logo de cada limpeza, desbotaremos o material utilizado nunha das papeleiras con tapa, procedendo ao lavado de mans.

Nº	PRODUTOS ESPECÍFICOS	UTILIZACIÓN
1	Desinfectante plus f./ S	Desinfectante para mobiliario e baños.
2	Vita Asepgel	Desinfección de mans.
3	Xabón líquido con dosificador	Lavado de mans.

Nº	APARELLOS DE LIMPEZA
1	Caldeiros de fregona con escurridor.
2	Mopas.
3	Balletas reutilizables
4	Recolledores
5	Vasoiras

Nº	ELEMENTOS DE AUTOPROTECCIÓN E ROUPA
1	Uniformes
2	Luvas de latex.
3	Máscaras de protección persoal.

FICHAS TÉCNICAS E DE SEGURIDADE NOS ANEXOS

4. Profesorado e persoal non docente.

En calquera oportunidade e segundo as capacidades do alumnado, debemos difundir as medidas de protección, concienciando sobre o carácter social da pandemia e o beneficio común do cumprimento das normas. O profesorado disporá de panos desbotables, solución desinfectante e xel hidroalcohólico que usará en cada cambio de aula e na limpeza da súa mesa e cadeira. En cada cambio de grupo, o profesorado responsabilizarase da hixiene das súas mans e do material e do material de uso docente, así como da ventilación da sala.

5. Control da limpeza dos aseos

O/a encargado/a de desenvolver o plan diario de limpeza dos aseos asinará unha folla de control, responsabilizándose da realización.

SETEMBRO	LUNS	MARTES	MÉRCORES	XOVES	VENRES
HORAS / DÍAS	14	15	16	17	18
09:00 →	<input type="checkbox"/> _____	<input type="checkbox"/> _____	<input type="checkbox"/> _____	<input type="checkbox"/> _____	<input type="checkbox"/> _____
10:00 →	<input type="checkbox"/> _____	<input type="checkbox"/> _____	<input type="checkbox"/> _____	<input type="checkbox"/> _____	<input type="checkbox"/> _____
11:00 →	<input type="checkbox"/> _____	<input type="checkbox"/> _____	<input type="checkbox"/> _____	<input type="checkbox"/> _____	<input type="checkbox"/> _____
12:00 →	<input type="checkbox"/> _____	<input type="checkbox"/> _____	<input type="checkbox"/> _____	<input type="checkbox"/> _____	<input type="checkbox"/> _____
13:00 →	<input type="checkbox"/> _____	<input type="checkbox"/> _____	<input type="checkbox"/> _____	<input type="checkbox"/> _____	<input type="checkbox"/> _____

SETEMBRO	LUNS	MARTES	MÉRCORES	XOVES	VENRES
HORAS / DÍAS	21	22	23	24	25
09:00 →	<input type="checkbox"/> _____	<input type="checkbox"/> _____	<input type="checkbox"/> _____	<input type="checkbox"/> _____	<input type="checkbox"/> _____
10:00 →	<input type="checkbox"/> _____	<input type="checkbox"/> _____	<input type="checkbox"/> _____	<input type="checkbox"/> _____	<input type="checkbox"/> _____
11:00 →	<input type="checkbox"/> _____	<input type="checkbox"/> _____	<input type="checkbox"/> _____	<input type="checkbox"/> _____	<input type="checkbox"/> _____
12:00 →	<input type="checkbox"/> _____	<input type="checkbox"/> _____	<input type="checkbox"/> _____	<input type="checkbox"/> _____	<input type="checkbox"/> _____
13:00 →	<input type="checkbox"/> _____	<input type="checkbox"/> _____	<input type="checkbox"/> _____	<input type="checkbox"/> _____	<input type="checkbox"/> _____

SETEMBRO	LUNS	MARTES	MÉRCORES	XOVES	VENRES
HORAS / DÍAS	28	29	30		
09:00 →	<input type="checkbox"/> _____	<input type="checkbox"/> _____	<input type="checkbox"/> _____	<input type="checkbox"/> _____	<input type="checkbox"/> _____
10:00 →	<input type="checkbox"/> _____	<input type="checkbox"/> _____	<input type="checkbox"/> _____	<input type="checkbox"/> _____	<input type="checkbox"/> _____
11:00 →	<input type="checkbox"/> _____	<input type="checkbox"/> _____	<input type="checkbox"/> _____	<input type="checkbox"/> _____	<input type="checkbox"/> _____
12:00 →	<input type="checkbox"/> _____	<input type="checkbox"/> _____	<input type="checkbox"/> _____	<input type="checkbox"/> _____	<input type="checkbox"/> _____
13:00 →	<input type="checkbox"/> _____	<input type="checkbox"/> _____	<input type="checkbox"/> _____	<input type="checkbox"/> _____	<input type="checkbox"/> _____

6. Ventilación das aulas

- ⇒ Deben de realizarse tarefas de ventilación frecuente nas instalacións, e por espazo de polo menos 15 minutos ao inicio da xornada, 15 minutos ao remate de cada xornada (mañá e tarde), durante a totalidade dos recreos, cando menos 5 minutos entre clase e clase e de 2 a 5 minutos cada 15 a 20 minutos durante a duración destas.
- ⇒ As portas das aulas deberán permanecer sempre abertas, coas ventás abertas para favorecer a circulación de aire e, especialmente se as ventás se atopan pechadas.
- ⇒ As ventás dos corredores deberán permanecer abertas para facilitar a ventilación.
- ⇒ Se un/ha profesional presta asistencia no mesmo espazo con diferentes alumnos/a de maneira consecutiva, desinfectaranse as superficies utilizadas e ventilarase a sala un mínimo de 5 minutos tras cada sesión ou, en función dos parámetros citados, que garantan unha ventilación axeitada.
- ⇒ Na medida do posible, para facilitar a limpeza, evitarase a colocación de murais ou outros materiais polas paredes. En calquera caso, procuraremos que os recursos didácticos non queden colgados indefinidamente.

MARCADAS, EN CADA DÍA, AS FRANXAS HORARIAS DE VENTILACIÓN (Mínimo: 15 minutos no período marcado)

CURSO:	PROFESOR/A:	Nº ALUNOS/AS:
--------	-------------	---------------

MES →	SETEMBRO 2021														
CONTROL / DIAS															
09:30-10:30															
10:30-11:30															
11:30-12:30															
12:30-13:30															
13:30-14:30															

7. Xestión de residuos

- ⇒ En cada aula haberá una papeleira con tapa e pedal para tirar, especificamente, os panos de limpar o nariz.
- ⇒ Todo o material de hixiene persoal (máscaras, luvas...) debe depositarse no contedor de residuos domésticos, mantendo a práctica das recollidas separadas.

4. MATERIAL DE PROTECCIÓN

1. Rexistro e inventario de material

- ⇒ A secretaria do centro, colaborando co equipo COVID, relacionará o material necesario para manter as medidas de protección e desinfección, facendo seguimento da súa dispoñibilidade.
- ⇒ A tal efecto utilizará un rexistro no que se especifiquen os produtos homologados que se utilizan e a temporalidade na súa distribución polos diferentes espazos.
- ⇒ O xel hidroalcohólico e os seus dispensadores, os panos desbotables, o material de limpeza e desinfección, as papeleiras, a cartelería informativa, e, cando resulten insuficientes, as máscaras de protección, será aprovisionada polo centro con cargo aos gastos de funcionamento.
- ⇒ A contabilidade destes gastos será particularizada para coñecer con detalle o custo das medidas de prevención.

Produtos →	DISTRIBUCIÓN SEGUNDO ESPAZOS			
Especificación →	Papel	Xabón	H.alcohol	Desinfec.
ESPAZOS ↓				
ENTRADA EI			<input checked="" type="checkbox"/>	
ENTRADA EP			<input checked="" type="checkbox"/>	
SAÍDA EP			<input checked="" type="checkbox"/>	
ENTRADA ADMINIST.	<input checked="" type="checkbox"/>		<input checked="" type="checkbox"/>	
NA PORTA DAS AULAS			<input checked="" type="checkbox"/>	
DENTRO DAS AULAS	<input checked="" type="checkbox"/>		<input checked="" type="checkbox"/>	<input checked="" type="checkbox"/>
ASEOS	<input checked="" type="checkbox"/>	<input checked="" type="checkbox"/>	<input checked="" type="checkbox"/>	

2. Sistema de compras

En base o rexistro de dispoñibilidade establecido no punto anterior.

3. Distribución, entrega e reposición.

- ⇒ A conserxe do colexio comunicará diariamente a secretaría o estado dos materiais de desinfección e autoprotección asignados aos diferentes espazos.
- ⇒ Esta avaliación diaria de necesidades realizarase en base a un cadro de rexistro da información no que se poda observar a evolución do consumo.

5. XESTIÓN DOS GROMOS

1. Medidas

- ⇒ Non asistirán ao centro as persoas que teñan síntomas compatibles co COVID-19, así como as que se atopen en illamento polo seu diagnóstico o en corentena domiciliaria. Tampouco acudirán ao centros as persoas en espera de resultado de PCR por sospeita clínica.
- ⇒ Cando se sospeite que alguén no centro comeza a desenvolver síntomas compatibles con esta enfermidade, as medidas de prevención e control levaranse a cabo por parte do SERGAS en base ao documento técnico elaborado pola Ponencia de Alertas y Planes de Preparación y Respuesta: "Guía de actuación ante la aparición de casos de COVID-19 en centros educativos", en virtude da mesma:
- ⇒ Levarase a un espazo separado de uso individual, colocaráse unha máscara cirúrxica e levarase a un espazo separado.
- ⇒ A persoa (do equipo COVID) que quede ao seu coidado, tamén colocará máscara, manterá distancia de seguridade e chamará:

- Á familia do alumnado.
- Esta mesma persoa ou o seu titor/a, tamén chamarán ao Centro de Saúde de Atención Primaria ou ao teléfono de referencia do SERGAS **902 077 333** (seguir as indicacións)
- De presentar síntomas de gravidade ou dificultade respiratoria, chamar ao **061**.

⇒ No suposto da aparición dun caso ou dunha sospeita, a persoa coordinadora do equipo formado na COVID-19 incluírá na aplicación informática a información prevista do eventual afectado/a; os que teñan a consideración de contactos estreitos, os dos compañeiros/as afectados/as e do seu profesorado, así como de quen poida ser unha persoa próxima que estea vencellada ao centro educativo. A aplicación xerará unha alerta no Central de Seguimento de Contactos (CSC) quen se encargará da vixilancia evolutiva das persoas identificadas como contactos. Cando o fluxo de información proceda da autoridade sanitaria incorporárase a mesma información.

- Ante a aparición de síntomas nunha persoa que se atope no centro, será preciso illar o contedor onde se depositen os panos ou outros materiais utilizados.
- A bolsa de lixo deberá ser metida nunha segunda bolsa para o seu depósito na fracción resto (contedor verde).

2. Persoas encargadas

⇒ A directora, a substituta, a profesora nº 1 e o profesor nº 2 do equipo COVID, serán, por esta orde, os encargados/as de atender á(s) persoa(s) illadas por sintomatoloxía COVID.

⇒ O persoal de limpeza o, no seu caso, o profesor/a encargado realizará a debida limpeza do espazo no que se levou a cabo o illamento preventivo, logo de que o/a afectado/a teña abandonado o centro educativo.

Ante a aparición dun contaxio sospeitoso con posterior confirmación é un suposto de declaración obrigatoria que implicará por parte da autoridade sanitaria a obriga de entrada en illamento de polo menos 10 días no caso da persoa enferma, e de entrada en corentena de 10 días a todas as persoas que teñan a consideración de contacto estreito de conformidade coas indicacións das autoridades sanitarias.

A suspensión da actividade lectiva presencial suporá a aplicación do Plan de Continxencia ante peches aprobado pola resolución que dite para a regulación do Plan de Continxencia ante peches de aulas ou centros educativos no contexto da Covid-19 nos centros de ensino non universitario sostidos con fondos públicos da Comunidade Autónoma de Galicia para o curso 2021-2022, que desenvolverá as medidas previstas no presente protocolo relativas ao ensino a distancia. Os centros deberán incorporar a

sistemática prevista no plan de continxencia, naquelas cuestións que son da súa responsabilidade, ao seu propio Plan de Continxencia, previsto no Anexo III.

Finalizado o período de illamento das persoas que conforman unha aula, nivel educativo ou centro realizarase un proceso de retorno a actividade educativa ordinaria presencial. O Grupo de Coordinación e Seguimento da Pandemia determinará o momento a partir do cal se iniciará o retorno e as medidas específicas que sexa preciso adoptar e o comunicará ao centro.

6. PETICIÓN EN SUPOSTOS DE VULNERABILIDADE

1. Procedemento

Os traballadores vulnerables para COVID-19:

- ⇒ Enfermidade cardiovascular
- ⇒ Enfermidade pulmonar crónica.

- ⇒ Diabetes.
- ⇒ Insuficiencia renal crónica.
- ⇒ Inmunodepresión.
- ⇒ Cancro en fase de tratamento activo.
- ⇒ Enfermidade hepática crónica severa.
- ⇒ Obesidade mórbida.
- ⇒ Embarazo.
- ⇒ Maiores de 60 anos.

Realizarán o seu traballo, sempre que a súa condición clínica estea controlada e o permita.

Manterán, de forma rigorosa, as medidas de protección.

Se algún empregado/a público considera necesaria a avaliación da súa saúde en relación ao COVID-19, actuará segundo o seguinte procedemento para que o Servizo de Prevención de Riscos Laborais tome as decisións preventivas adaptadas a cada caso.

Pasos a seguir polo/a traballador/a:	
ANEXO III do protocolo (22-07-2020)	Dirixir a solicitude á dirección do centro.
Informe da dirección: -Tarefas e condicionantes específicos do posto de traballo. -Determinación das medidas de protección existentes.	Cada día remitirase relación as peticións á Inspección Médica Educativa da Xefatura Territorial de Educación.
Mentres se tramita o informe da Inspección Médica, o/a solicitante terá a obriga de acudir presencialmente ao centro.	

2. Documentos

ANEXO II	Distintos escenarios que se poden dar, con indicación das posibles adaptacións.
ANEXO III	Solicitude de consideración como grupo vulnerable.
ANEXO IV	Informe do director.

7. MEDIDAS DE CARÁCTER ORGANIZATIVO

1. Entradas e saídas. Garda 14:30h-15:30h

A continuación presentamos a organización a seguir durante este curso tendo en conta o “Plan de Adaptación do CEIP Plurilingüe San Roque de Darbo” á situación COVID para o curso 2021-2022, no que se reflicten as medidas adoptadas nesta situación excepcional coa fin de garantir a seguridade e previr riscos na nosa comunidade educativa atendendo ao Protocolo de Adaptación establecido pola Xunta.

Segundo o protocolo de protección e o plan de adaptación á situación COVID, pedimos a vosa colaboración para enfrontar esta importante situación de risco sanitario, recordando:

Os adultos que acompañen aos alumnos/as non poden entrar no colexio. As entradas e saídas do centro desenvolveranse segundo a seguinte secuencia:

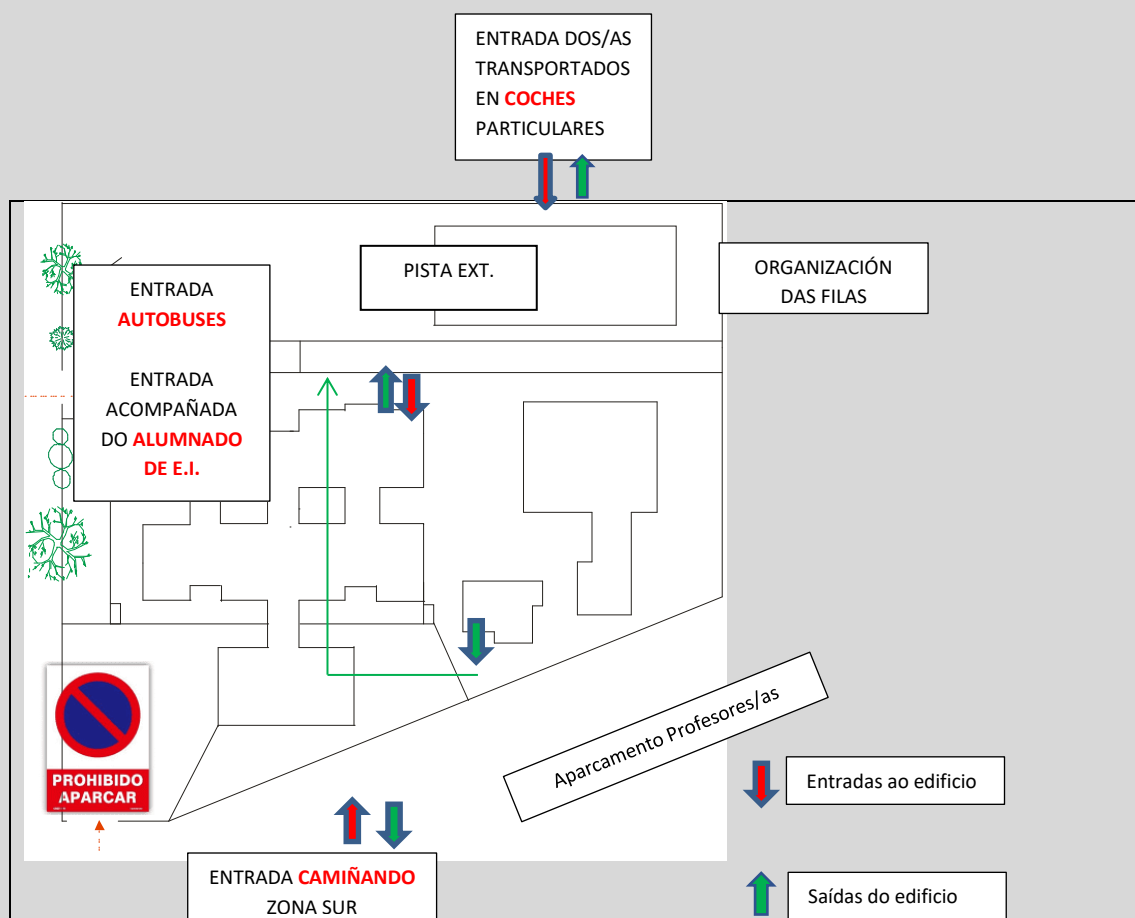
EDUCACIÓN PRIMARIA				
FORMA DE CHEGAR O ALUMNADO	PORTAS DE ENTRADA	HORARIOS DE ENTRADA		
Camiñando	Aparcamiento de profesores / Porta pista exterior	09:25 h.		
En vehículos particulares	Porta pista exterior	09:25h		
En transporte escolar	Porta exterior parada de autobús	Á chegada do autobús		
EDUCACIÓN INFANTIL				
FORMA DE CHEGAR O ALUMNADO	PORTAS DE ENTRADA	HORARIOS DE ENTRADA		
		6º EI	5ºEI	4ºEI
Camiñando	Todos os/as alumnos/as de E.I. entrarán pola porta na que para o autobús da que as familias non deberán pasar. Os que veñan camiñando ou en coches particulares, procurarán cingirse ao seguinte horario de seguridade → Os coches non poden quedar aparcados nesta rúa, agás os usuarios/as das prazas para mobilidade limitada.	09:30h.	09:40h.	09:50h.
En vehículos particulares		O alumnado de E.I. que ten irmáns en E.P. poderá entrar ás 09:25h.		
En transporte escolar		Á chegada do autobús		
Lembramos que para o alumnado de nova incorporación de 4º de Educación Infantil non haberá servizo de comedor nin transporte escolar ata que finalice o período de adaptación.				

Ás saídas realizaranse polas mesmas portas de entrada a partir das 14:25 h. Empezarán saíndo os alumnos/as de 6º e rematarán os de 1º de E.P. As familias de E.I. iranse aproximando á porta da etapa ás 14:30 coa seguinte distribución:

14:30 → 6º EI	14:35 → 5º EI	14:40 → 4º EI
---------------	---------------	---------------

A circulación dos automóviles pola zona queda alterada en horario lectivo, de tal xeito que a

circulación dos coches será ascendente cara “Don Hotel” e descendente cara a parada do autobús, de tal xeito que, ao circular, o colexio sempre quedará á dereita.
 As familias de E.P. que traian os seus fillos/as en coche, deberán aparcar máis abaixo da parada do autobús e terán que acompañalos ata a porta da pista exterior, sen entrar.



A excepción da estancia nas aulas, entre os nosos compañeiros/as habituais, ao movernos polo colexio debemos manter a distancia mínima de seguridade de **1,5 m.**, tanto na circulación, como cando teñamos que pararnos en grupo.

Todo o alumnado ten que vir ao colexio cunha máscara posta e outra gardada nunha funda. O alumnado de E.P., ao chegar ao colexio, organizarase, no pavillón, en filas por grupos/clase para ir entrando ordenadamente por cursos. Ao longo da xornada, incluído o recreo (separados) e o comedor, soamente convivirán cos seus compañeiros/as de clase mentres non haxa unha nova normalidade.

Cada mañá, antes de saír de casa, como nais, pais ou responsables legais, debemos comprobar que os nosos fillos/as non amosan sintomatoloxía compatible coa COVID, observando,

responsablemente, o seguinte test:

De presentar calquera destes síntomas, solicitar consulta no centro de saúde.		
Síntomas respiratorios	Febre maior de 37,5º C.	<input checked="" type="checkbox"/>
	Tose seca	<input checked="" type="checkbox"/>
	Dificultade respiratoria	<input checked="" type="checkbox"/>
Outros síntomas	Fatiga severa (cansazo)	<input checked="" type="checkbox"/>
	Dor muscular	<input checked="" type="checkbox"/>
	Falta de olfacto	<input checked="" type="checkbox"/>
	Falta de gusto	<input checked="" type="checkbox"/>
	Diarrea	<input checked="" type="checkbox"/>

Ao inicio do curso teredes que cubrir unha “declaración responsable” neste sentido.

De amosar febre, ou outro dos síntomas, tedes que informar ao colexio e solicitar cita no Centro de Saúde para que avalíen a situación; de tal xeito que o alumno/a non volverá ao colexio ata que os responsables sanitarios así o aconsellen.

Os titores/as, contactarán telefonicamente coas familias para explicar as metodoloxías de funcionamento das aulas e como se desenvolverán as reunións mentres se manteña esta situación de pandemia.

Para solicitar ou aportar información ao Centro, utilizaremos os seguintes números de teléfono:

Teléfono permanente para comunicacións relacionadas coa COVID →	886 120 954
Teléfono para solicitar citas e/ou información administrativa →	
Manteremos o contacto coas familias a través da aplicación Abalar e a Páxina Web	

Recordade que non se pode acceder ao centro sen concertar cita previa.

O comedor escolar funcionará en dúas quendas, segundo a seguinte distribución:

QUENDAS →	PRIMEIRA	SEGUNDA
HORARIO INICIO →	13:15h.	14:25h.
GRUPOS DE COMENSAIS →	E.I. 1º e 2º E.P.	3º, 4º 5º 6º E.P.
HORARIO DE SAÍDA →	14:25h.	15:25h.

Na última sesión lectiva, previa á saída, os profesores responsables da clase ordenarán a recollida do material individual e a desinfección dos elementos de uso común. Non deben quedar restos nas mesas nin polo chan. Todo o que non sexa oportunamente gardado será retirado polos responsables da limpeza e desinfección.

- ⇒ Os alumnos/as de EI sairán pola mesma porta de entrada.
- ⇒ O alumnado de EP sairá pola porta a carón da conserxería, dirixíndose ao pavillón para formar as filas.
- ⇒ O profesorado de garda supervisará e reconducirá, sempre que faga falta, a circulación do alumnado.
- ⇒ As saídas serán directamente ao exterior do recinto, sen agruparse nin pararse no recorrido.
- ⇒ Nas sesións lectivas, os profesores/as practicarán co alumnado os procedementos de entrada e saída, aclarando calquera dúbida que se poida presentar.

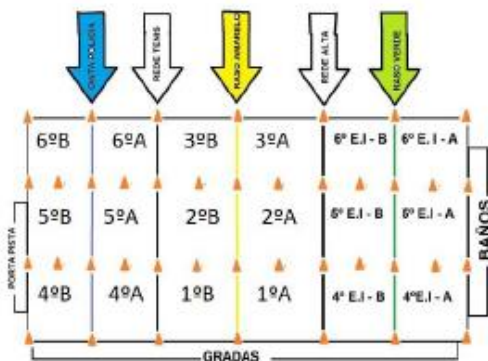
- **Garda saída do alumnado 14:30h a 15:30h**

Durante este curso as familias poden acollerse ao servizo de garda por conciliación familiar do alumnado usuario de comedor da 1ª quenda. Esta garda realizarase no pavillón do centro en horario de 14:30h a 15:30h e serán parte das colaboradoras do comedor escolar as que custodien a este alumnado máis unha responsable do Equipo Directivo.

INDICACIÓNS SAÍDA DE ALUMNADO AO REMATE DAS CLASES (14:25h)

CONSIDERACIÓNS PREVIAS:

- Sairemos das clases, a partir das 14:20h, en orde descendente: comezando polos nenos/as de 6º E.P ata 1º E.P.
- O mestre/a que teña garda no interior do pavillón deberá colocar os conos/cintas que dividen as 18 cuadrículas para poder realizar a garda.



Temos dous grupos diferenciados:

a) Alumnado de 1º e 2º Ed. Primaria

1º. Os titores ou especialistas que estean en clase na última sesión porán en fila (dentro da aula) aos nenos/as seguindo esta orde e agardarán a que soe o timbre:

ALUMNADO QUE VAI PARA CASA → ALUMNADO QUE VAI EN AUTOBÚS ÁS 14:30h →

ALUMNADO QUE SE QUEDA NA GARDÁ DO PAVILLÓN

Exemplo:



CASA.....AUTOBÚS.....PAVILLÓN

2ª. No pavillón, agardaremos a que un membro do Equipo Directivo nos indique cando comezar a saír e os titores/especialistas acompañarán ao alumnado de casa ás portas correspondentes. O alumnado transportado en autobús, quedará na fila e esperará as instrucións do ED. O alumnado de garda permanecerá no pavillón no recadro correspondente ao seu curso.

b) Alumnado de 3ª a 6ª Ed. Primaria.

1ª.- Os titores ou especialistas que estean en clase na última sesión porán en fila (dentro da aula) aos nenos/as seguindo esta orde e agardarán a que soe o timbre:

ALUMNADO DE COMEDOR → ALUMNADO QUE VAI PARA CASA → ALUMNADO QUE VAI EN AUTOBÚS ÁS 14.30h



COMEDOR.....CASA.....AUTOBÚS

2ª. Baixaremos co alumnado e os nenos/as de comedor entrarán directamente no mesmo e despois os titores/especialistas acompañarán ao alumnado restante ao pavillón.

3ª.- No pavillón, agardaremos a que un membro do Equipo Directivo nos indique cando comezar a saír e os titores/especialistas acompañarán ao alumnado de casa ás portas correspondentes. O alumnado transportado en autobús, quedará na fila e esperará as instrucións do ED.

2. Sinalética

Polos corredores estarán sinaladas as direccións de entrada, saída e as distancias de protección que se deben manter no percorrido.

Frechas vermellas → Entrada.

Frechas verdes → Saída.

As frechas están situadas á distancia de seguridade de 1,5 m. De tal xeito que non se debería situar ningunha persoa no espazo entre elas.

3. Transporte

Nas paradas dos autobuses, os alumnos/as separaranse por grupos de convivencia.

- ⇒ Os adultos supervisores/cooperantes evitarán que os cativos xoguen a tocarse ou mesturarse.
- ⇒ Haberá que utilizar máscaras protectoras, agás o alumnado menor de 6 anos.
- ⇒ As entradas e saídas aos autobuses serán ordenadas, en orde inverso á praza asignada.
- ⇒ Os postos serán fixos.
- ⇒ A saída distribuída, con ocupación estrita dos espazos marcados para cada grupo.
- ⇒ Os alumnos/as de EP que utilizan o servizo complementario de transporte escolar, serán os primeiros en saír.

ENTRADA - 09:30				
Recorrido	Zonas	Empresa	Chegada	Actuación
RUTA - 1	Cima de Vila	Monbús	9:10	Entrada ao pavillón
RUTA - 2	Avda. de Vigo	Monbús	9:15	Entrada ao pavillón
RUTA -3	Sta. Marta	Cerqueiro	9:25	Entrar ao pavillón

SAÍDA – 14:30				
Recorrido	Zonas	Empresa	Hora	Actuación
RUTAS	Cima de Vila	Monbús	14:30	Esperar no pavillón
	Avda. de Vigo	Monbús	14:30	

SAÍDA – 15:30				
Recorrido	Zonas	Empresa	Hora	Actuación
RUTAS 1 - 2	Cima de Vila	Monbús	15:30	Pasar directamente do comedor/pavillón ao autobús por orde de entrada
	Avda. de Vigo	Monbús		
RUTA -3	Sta. Marta	Cerqueiro		

4. Vixilancias

O profesorado velará, en todo momento, pola orde dos movementos e fluxos do alumnado.

Para manter as condicións de seguridade, establécense as seguintes gardas de entradas e saídas:

CADRO GARDAS ENTRADAS E SAÍDAS E.PRIMARIA CURSO 21/22

ZONA/DÍA	LUNS	MARTES	MÉRCORES	XOVES	VENRES
APARCADOIRO ↓	RAQUEL A.	LARA	RAQUEL B	MARÍA	CINTIA
BUS ↓	ANA GALLEGO/CARLA	FERNANDO	MÓNICA	SARA	JOSE ANTONIO
PISTA ↓	ANA GIL	MARTA	TAMARA	REBECA	PILI
INTERIOR PAVILLÓN ↓	Mª PILAR	FÉLIX	ROMI	ENRIQUE	ANDREA

*Estas quendas de garda son rotatorias, comezando deste xeito a primeira semana de clase e pasando á seguinte zona de garda tal como e indican as frechas.

8. MEDIDAS EN RELACIÓN COAS FAMILIAS E ANPAS

1. Programa madrugadores

Nos programas de madrugadores seguirase o protocolo ordinario co engadido das prevencións en materia de consumo de alimentos e no caso dos momentos de descanso deitados coa separación, con carácter xeral, de polo menos 1,5 metros entre colchóns ou colchonetas, no caso de alumnado de educación primaria será obrigatorio o uso de máscara, e recoméndase o seu uso para o alumnado de educación infantil, sempre que exista boa tolerancia.

2. Actividades extraescolares

A realización de actividades extraescolares fóra da xornada lectiva dentro do recinto do centro educativo, sexan organizadas pola ANPA do centro ou polos concellos, están condicionadas de acordo co referido no *Anexo VI*. O dito protocolo determina as medidas de prevención e protección fronte á Covid e determina con claridade as responsabilidades das persoas organizadoras ou xestoras. Asignaranse postos fixos ao alumnado para todo o curso escolar co obxectivo de mellorar de realizar unha mellor trazabilidade dos contactos.

CONSIDERACIÓNS XERAIS SOBRE ACTIVIDADES COMPLEMENTARIAS E EXTRAESCOLARES NOS CENTROS EDUCATIVOS SEGUNDO O ANEXO VI

- ⇒ Deben manterse os grupos de convivencia estable ou gardarse as distancias de seguridade previstas nos protocolos con carácter xeral.
- ⇒ Cómpre priorizar as actividades no exterior pero evitando igualmente aglomeracións.
- ⇒ Deberase levar rexistro das persoas que participan nestas actividades, así como o lugar que ocupan, non podendo cambiar de compañeiros/as para limitar as interaccións e facilitar a localización de posibles contactos estreitos.
- ⇒ É preciso extremar as medidas de hixiene e ventilación antes, durante e despois da actividade.
- ⇒ Cando a actividade implique saída do centro e visita a algún lugar deberá coñecerse con antelación o protocolo COVID da instalación e deberá ser asumida e explicada ao alumnado de acordo á súa idade.
- ⇒ O número de profesorado acompañante debe ser tal que permita garantir as medidas de seguridade sanitarias nas visitas e saídas do centro educativo.
- ⇒ Pódese tomar como referencia o establecido no ROC e axustalo á situación da actividade para garantir a seguridade sanitaria: os alumnos serán acompañados polo

profesorado correspondente na proporción como mínimo dun profesor por cada unidade. Poderá un profesor acompañar máis dunha unidade sempre e cando o total de alumnos non pase os 25 ou 30, segundo sexan de educación infantil ou primaria, ou secundaria, respectivamente.

- ⇒ Cando a actividade implique uso de transporte deberán extremarse as medidas de hixiene, por suposto será obrigatorio o uso de máscara e anotarase o lugar que ocupa o alumnado que será fixo nos dos sentidos do traxecto.
- ⇒ Cando as actividades supoñan a entrada no centro de persoal alleo este deberá coñecer previamente e asumir na súa totalidade o protocolo COVID e o Plan de adaptación do centro e asinar o compromiso de realizar a enquisa de autoavaliación antes da actividade. En ningún caso acudirá se teñen síntomas de igual xeito que o persoal do centro. Tanto si se trata de actividades esporádicas como regulares o Equipo Covid estará informado en todo momento así como profesorado afectado e o PND que deba atendelo e levarase rexistro da súa presenza e interaccións.
- ⇒ Estas persoas alleas extremarán a hixiene á entrada e saída do centro, gardarán o uso de máscara e distancia de seguridade.
- ⇒ As persoas que accedan a centros de xeito regular en virtude dos convenios, tales como persoal da ONCE ou outras entidades que apoien o proceso de ensino-aprendizaxe na atención á diversidade, deberán asinar a declaración responsable que asina o alumnado, coñecer e asumir o protocolo do centro e extremar as precaucións nas súas interaccións co resto da comunidade educativa.
- ⇒ No caso de acceso ao centro de persoas alleas ao persoal deberán estar sempre acompañadas de persoal do centro.
- ⇒ Posto que en diversas actividades educativo-culturais colaboran concellos, por exemplo, en visitas guiadas (museos, etc.) ou en actividades deportivas, a partir dunha lexislación que establece o dobre uso das instalacións vinculadas aos centros, regulado mediante convenios, cada centro educativo no que teñan lugar ditas actividades trasladará ao concello de referencia este protocolo a efectos de coñecemento e coordinación das medidas preventivas.
- ⇒ Os responsables de verificar todo o procedemento serán os membros do Equipo Covid.
- ⇒ Os eventos e celebracións que terán lugar nos centros educativos realizaranse sempre que se poda ao aire libre e acorde ás mesmas condicións que os seus homólogos no ámbito comunitario.

CONSIDERACIÓNS XERAIS SOBRE ACTIVIDADES COMPLEMENTARIAS E EXTRAESCOLARES ORGANIZADAS POR ANPAS, CONCELLOS... NOS CENTROS EDUCATIVOS SEGUNDO O ANEXO VI

- ⇒ A entidade organizadora presentará á dirección do centro dun “Plan de actividades extraescolares” conxuntamente cun plan de continxencia que será revisado polo Consello Escolar para súa aprobación. O plan de continxencia específico referirá, cando menos, os seguintes aspectos:
 - a) limpeza e desinfección das salas, estancias, baños, zonas de tránsito, mobiliario ou útiles empregados.
 - b) ventilación adecuada (antes, durante e despois)
 - c) acudir sempre que sexa posible á mesma sala, instalación, aula ou espazo
 - d) Aforo máximo por actividade
 - e) grupos de actividades extraescolares estables e rexistro diario de asistencia (evitar novos membros, interacción entre grupos, ou si é posible, cambio de monitores/as). O rexistro diario será custodiado pola entidade e poderá serlle requirido polo Equipo Covid.
- ⇒ As clases organizaranse de tal xeito que se poda facer unha saída e entrada escalonada

- e unha ventilación entre clases e, de cando menos 10 a 15 minutos por hora.
- ⇒ Respetaranse na medida do posible os grupos de idade (curso ou ciclo) ou agruparanse por idades próximas.
 - ⇒ Nas idades mais pequenas (infantil ou 1º e 2º de EP) valorarase facer grupos mais pequenos se fose necesario.
 - ⇒ Todas as medidas e pautas establecidas neste protocolo poden estar suxeitas a novas medidas establecidas polas autoridades sanitarias en función da evolución epidemiolóxica xerada pola pandemia, polo tanto son revisables para cumprir coa normativa de aplicación en cada momento.

3. Xuntanzas de ANPA e Consello Escolar

As actividades das ANPAs celebraranse preferentemente por medios telemáticos evitando en todo caso a xuntanzas que supoñan un número elevado de persoas.

4. Titorías e comunicacións coas familias

Na secretaría e na conserxería, a distancia mínima de espera e atención ao público será de **1,5 m.**

5. Normas para a realización de eventos

Mentres se manteña a situación de pandemia e a vida do centro se rexa polo establecido neste documento, non realizaremos eventos ou celebracións que impliquen a afluencia de persoas. No caso de ter que desenvolver algunha actividade entre grupos, cumpriranse estritamente as medidas de prevención:

- ⇒ Acceso con máscara.
- ⇒ Limitación de aforos.
- ⇒ Distanciamiento

9. MEDIDAS PARA O ALUMNADO TRANSPORTADO

1. Medidas respecto á utilización dos autobuses

O Consello Escolar, como órgano colexiado de goberno do Centro no que está representada toda a comunidade educativa, fomentará o acceso e a marcha do colexio camiñando.

O aforo dos autobuses de transporte escolar será o que determine o órgano competente. Inicialmente utilizaranse todas as prazas coa obriga de emprego de **máscara**. No caso de que a capacidade dos vehículos non resulte suficiente para o traslado de todo o alumnado, o criterio de prioridade é o de maior distancia de residencia ao centro educativo, tendo en conta que a administración adoptará as medidas para que o transporte se realice en condicións de seguridade.

Os/as acompañantes dos autobuses correspóndelles a vixilancia do alumnado:

- ⇒ Levarán a máscara en todo momento.
- ⇒ Ocuparán, en todo momento, o asento asignado, facendo grupos por cursos.
- ⇒ Na porta do colexio, entrarán e saíran, segundo a orde establecida: entrarán en primeiro lugar os/as alumnos/as de maior idade que, sentándose nos asentos posteriores, serán os últimos en saír.
- ⇒ Pola mañá, segundo vaian chegando os autobuses, os alumnos/as transportados irán directamente ao pavillón, en ringleiras, coa suficiente separación entre compañeiros/as e mantendo a máscara de seguridade. O alumnado de Educación Infantil, entrará na súa aula correspondente.

DISTRIBUCIÓN FIXA DO ALUMNADO EN CADA AUTOBÚS
(O ESQUEMA PODERÁ SER RESPALDADO CON FOTOGRAFÍAS)

53	52	51	50	49
48	47		46	45
44	43		42	41
40	39		38	37
36	35		34	33
32	31		30	29
			30	29
28	27		26	25
24	23		22	21
20	19		18	17
16	15		14	13
12	11		10	9
8	7		6	5
4	3		2	1

EMPRESA:	
MATRÍCULA:	
COIDADORA:	
CONDUTOR:	
TELÉFONO:	

10.MEDIDAS DE USO DE COMEDOR

1. Organización do servizo: quendas

Para atender ás medidas de seguridade, o servizo de comedor desenvolverase diariamente en dúas quendas nas que o alumnado non estará encarado e sentarase mantendo as agrupacións de aula.

- ⇒ As entradas estableceranse polo perímetro; da porta á esquerda, empezando polos máis distantes deste punto.
- ⇒ A saída, en orde inverso, respectando as mesmas quendas.
- ⇒ Os alumnos/as sentaranse de costas ás fiestras máis próximas, de tal xeito que non coincidan con ninguén en fronte.
- ⇒ As mesas están separadas, para as dúas quendas, en grupos-aula; de tal xeito que en cada agrupamento entren os alumnos/as de cada grupo:

QUENDAS / CURSOS	COMEDOR EI	COMEDOR EP
------------------	------------	------------

PRIMEIRA QUENDA	4º - 5º - 6º	1º - 2º
SEGUNDA QUENDA	BALEIRO	3º - 4º - 5º - 6º

- ⇒ Dende a súa chegada ao comedor, o alumnado non se poderá mover do sitio asignado. Ante calquera necesidade imprevista, reclamarán a atención do/a coidador/a ou profesor/a encargado, levantando a man.

NORMAS DE FUNCIONAMENTO:

- ⇒ Antes de pasar ao comedor, e segundo vamos saíndo organizadamente das aulas, temos que lavar exhaustivamente as mans.
- ⇒ Os grupos da primeira quenda empezarán a partir das 13:15 h.
- ⇒ Nesta primeira rolda, o persoal colaborador estará composto polas 5 nais/pais e 2 profesores/as.
- ⇒ Os membros da comunidade educativa, que desinteresadamente colaboran na vixilancia do comedor, empezarán a exercer as súas funcións a partir das 12:30 h.
- ⇒ As mesas serán distribuídas, de xeito estable, entre o persoal colaborador.
- ⇒ Cando os alumnos/as cheguen aos seus postos, no comedor, as mesas estarán servidas con pan, auga e o primeiro prato.
- ⇒ No caso de existir varios pratos secuenciais recomendase o uso de máscara no período entre ambos.
- ⇒ Despois de recoller directamente das mesas aos carros, que circularán por diante de cada posto de comensal; servirase o segundo prato e a sobremesa, que virán distribuídos dende a cociña.

MEDIDAS ESPECÍFICAS

- ⇒ O uso da máscara será obrigatorio en todo momento, incluíndo o período entre os distintos pratos.
- ⇒ Os postos asignados serán fixos durante todo o ano e estarán agrupados por grupos estables.
- ⇒ O rexistro dos postos establecerase mediante fotografías, co obxecto de facilitar a localización dos contactos en caso de gromos.
- ⇒ O persoal utilizará en todo momento a máscara de protección, con independencia do mantemento da distancia de seguridade.
- ⇒ Tamén deberá realizar o cuestionario de Autoavaliación Covid-19 antes da incorporación á súa quenda de traballo.
- ⇒ Na medida do posible, os menús serán empratados en cociña.
- ⇒ Os pratos serán individuais e non poderán ser compartidos entre o alumnado.
- ⇒ A auga será servirase en xerras, pero deberá servila sempre unha mesma persoa.
- ⇒ Na mesa non se poñerán utensilios de uso común.
- ⇒ Levarase un control diario de asistencia ao comedor.
- ⇒ Os distintos grupos de convivencia baixarán, dende as aulas ao comedor, utilizando máscara e mantendo o distanciamento entre grupos.
- ⇒ Antes e despois de acceder ao comedor, o alumnado, mantendo o grupo de convivencia estable, deberá ir ao lavamáns que lle corresponda para realizar a hixiene de mans.
- ⇒ Os alumnos/as están obrigados a levar, como mínimo, unha segunda máscara de recambio, así como un estoxo específico para gardala.
- ⇒ Queda eliminada a opción de cepillado de dentes, que deberá adiarse á chegada ao fogar.
- ⇒ As fiestras do comedor permanecerán abertas, na medida do posible en función das condicións climatolóxicas.
- ⇒ Cando remate a comida, o alumnado sairá por orde, segundo están sentados nas cadeiras, para agruparse en filas no pavillón (1ª quenda) ou no hall de educación Infantil (2ª quenda).
- ⇒ O persoal de cociña ten a obriga de lavar e desinfectar todo o enxoval, electrodomésticos e utensilios que utilicen no proceso de elaboración dos menús. Usará de forma obligatoria máscara e luvas e manterá a distancia física de seguridade establecida.
- ⇒ No caso de detección de síntomas compatibles coa Covid-19 nun usuario/a durante o servizo de comedor, informarase á dirección e ao Equipo Covid e contactarase coa súa familia, para que se presente no centro o antes posible.
- ⇒ Ata a chegada dos familiares, illarase ao menor no espazo destinado a tal fin.

2. Persoal colaborador

O equipo de colaboradores/as é o seguinte:

LUNS	MARTES	MÉRCORES	XOVES	VENRES
NAIS / PAIS				
7 NAIS COLABORADORAS				
PROFESORES/AS				
3 PROFESORAS COLABORADORAS				
Encargada do comedor →			Ana M ^a . Gallego	
Directora →			Carla Garín Ibáñez	

3. Persoal de cociña e limpeza da mesma

O persoal de cociña, neste curso académico 2021 / 2022 é o seguinte:

Cociñeira	Josefa	Piñeiro Piñeiro
Axudante de cociña	M ^a Jesús	Martínez Barreiro
Axudante de cociña	Isabel	Álvarez del Río

Teñen a obriga de lavar e desinfectar todo o enxoval, electrodomésticos e utensilios que se utilicen no proceso de elaboración dos menús.

Desenvolverán o seu traballo segundo o diagrama de tempos e funcións establecido.

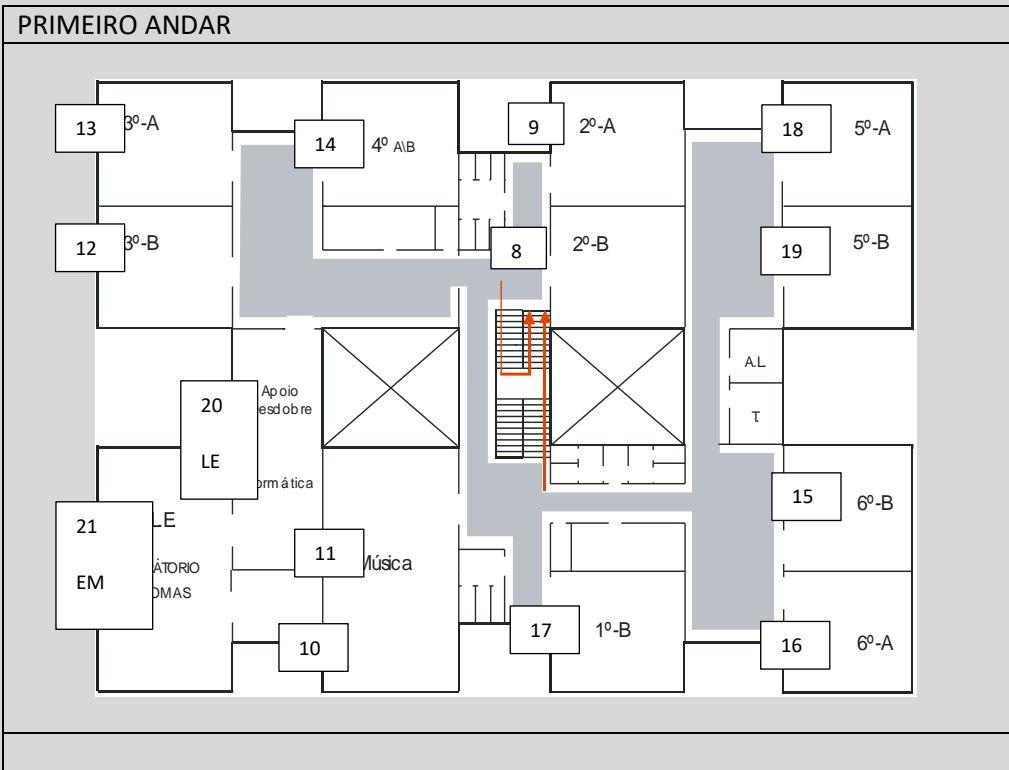
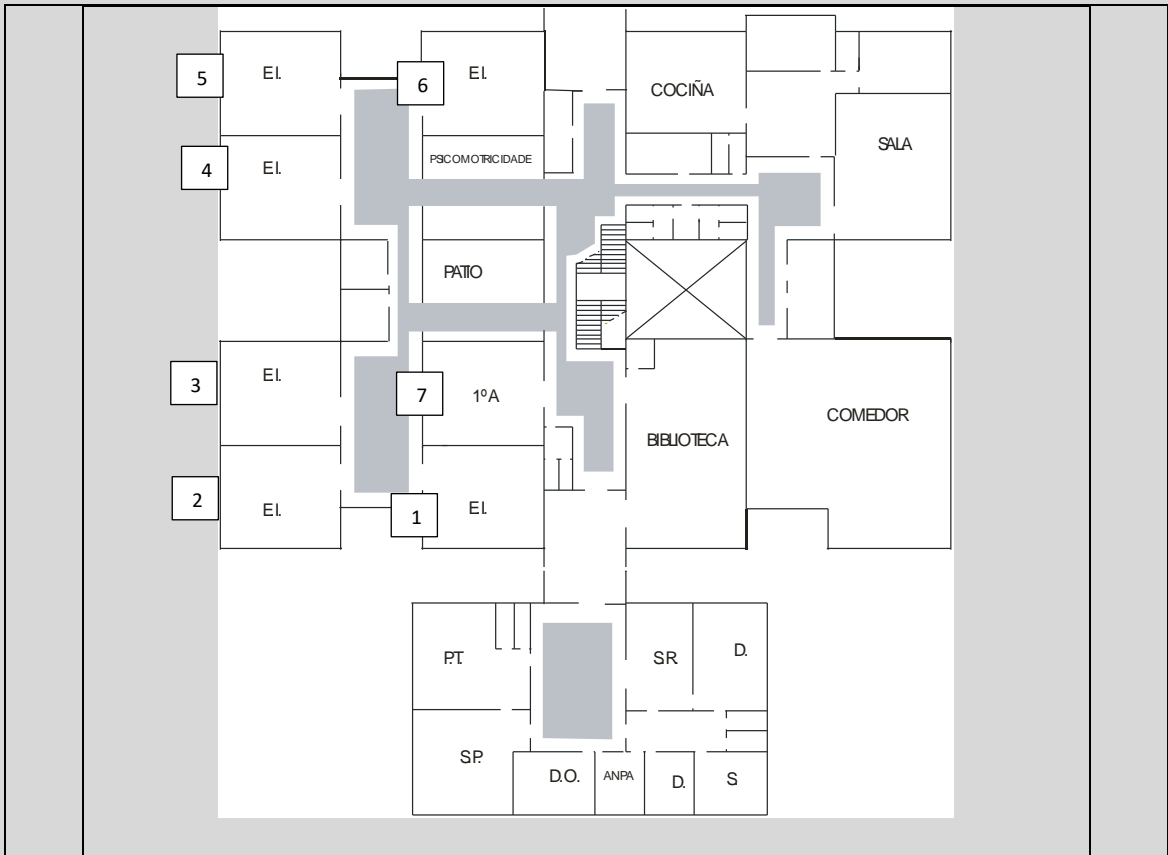
11.MEDIDAS ESPECÍFICAS PARA O USO DOUTROS ESPAZOS

1. Aulas “burbulla” e espazos diferentes aos asignados aos grupos curso

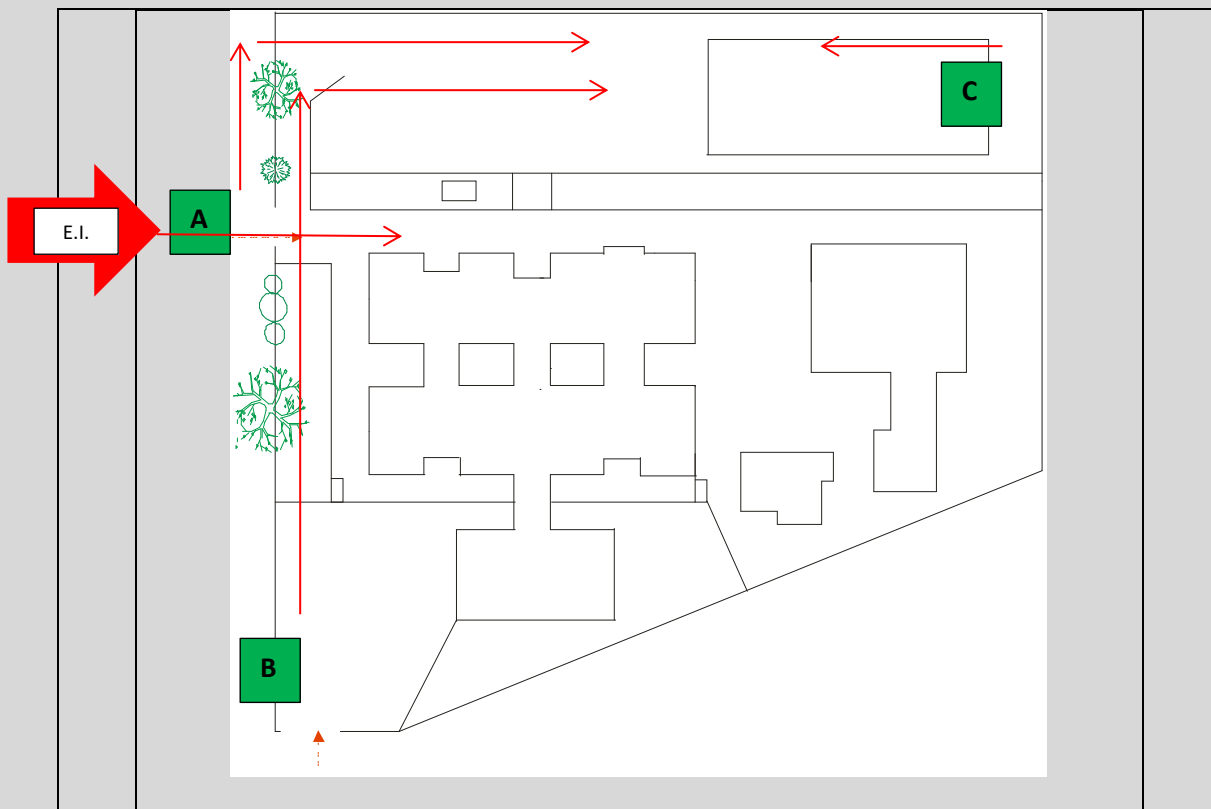
4ºA EI	11	GRUPOS ESTABLES CONVIVENCIA	4ºB EI	12	GRUPOS ESTABLES CONVIVENCIA
5ºA EI	14		5ºB EI	15	
6ºA EI	18		6ºB EI	17	
1ºA EP	17	GRUPOS ESTABLES CONVIVENCIA	1ºB EP	18	GRUPOS ESTABLES CONVIVENCIA
2ºA EP	16		2ºB EP	17	
3ºA EP	20		3ºB EP	22	
4ºA EP	23		4ºB EP	22	
5ºA EP	18		5ºB EP	17	
6ºA EP	22		6ºB EP	22	

E.M.	21	A EXCEPCIÓN DOS ESPAZOS ASIGNADOS A ÁREA DE E.F. QUE SE UTILIZARÁN SEGUNDO AS ESPECIFICACIÓNS ESPECÍFICAS PARA ESTA ESPECIALIDADE, OS DEMAIS ESPAZOS COMÚNS UTILIZARANSE SEGUNDO UNHA PROGRAMACIÓN DE DISTRIBUCIÓN POR DÍAS; DE TAL XEITO QUE SERÁ DESINFECTADOS DESPOIS DA SÚA UTILIZACIÓN POR UN GRUPO DE CONVIVENCIA ESTABLE.
L.E.	20	
E.F.	PAVILLÓN XIMNASIO	
P.T.	P.BAIXA	
A.L.	6	
RELIXIÓN	6	
BIBLIOTECA	7	

PLANTA BAIXA



PISTAS: ENTRADAS, SAÍDAS E PERCORRIDOS



Como xa se indicou, nas aulas ordinarias, o alumnado gardará o seu material de xeito diferenciado, responsabilizándose da súa disposición na mesa para evitar o contacto co resto dos/as compañeiros/as.

- ⇒ Na medida do posible, o material do alumnado debería estar rotulado co seu nome.
- ⇒ Non se poderá utilizar material compartido sen a previa desinfección do mesmo. Esta consideración será extensible aos rotuladores de encerado.
- ⇒ Entre unidades de organización pedagóxica e a criterio do profesor/a responsable, os/as alumnos poderán levantarse para realizar pequenos exercicios físicos que non impliquen o movemento fóra do seu posto.

1. Área de Educación Física

Os horarios están organizados para diminuír os desprazamentos do alumnado aos espazos específicos desta especialidade.

- ⇒ Aínda asistindo por grupos/clase, os exercicios serán individuais, na medida do posible.
- ⇒ Tamén se minimizará o uso de materiais que teñan que pasarse, desinfectando despois da súa manipulación.
- ⇒ O uso da máscara é obrigatorio, (especialmente no polideportivo ou ximnasio pechados con ventilación reducida), agás que a actividade sexa ao aire libre, de maneira individual, a máis de 2 m e o uso da mesma resulte inadecuado ou imposibilite a práctica.

2. Área de Educación Artística – Música

- ⇒ No caso de utilizar instrumentos de vento (fruta) ou nos exercicios de canto, a distancia interpersonal elevarase a 3 metros.

3. Cambios de clase

- ⇒ Como norma xeral, o alumnado non cambiará de clase, permanecerá no seu sitio durante os cambios de clase.
- ⇒ En caso de ter que trasladarse será de 1 en 1, con distancia de seguridade entre eles, sen aglomeracións coa profesora ou profesor da nova instalación.
- ⇒ Se houbera outro grupo na nova aula, agardarán a que saia por completo, ventilarase a aula e o grupo entrante hixienizará mesas e cadeiras.

4. Acceso ás aulas de apoio educativo

- ⇒ Nestas aulas extremárase a limpeza cando os espazos sexan compartidos, por diferentes grupos, ao longo do día lectivo.
- ⇒ Tamén será obrigatoria a hixiene de mans nas entradas e saídas das mesmas.
- ⇒ O material que sexa compartido, de acordo coa metodoloxía propia da actividade específica a desenvolver, será desinfectado ao inicio e ao remate da mesma.
- ⇒ Sempre que o profesor/a o considere oportuno, substituirase o emprego de materiais físicos por simulacións informáticas (virtuais) que, aportando o apoio conceptual, diminúan o contacto cos elementos.

5. Biblioteca

A biblioteca non se poderá usar durante este curso 2021/22 por mor de que, o noso centro, está a espera da instalación dun ascensor. Esta obra demorouse maior tempo do previsto polo que, debido ás barreiras arquitectónicas coas que contamos na actualidade, a aula de 1º B ubicarase “provisionalmente” na biblioteca do centro.

6. Utilización dos aseos

Na formación e sensibilización diaria que desenvolveremos dende as aulas, insistiremos no correcto uso dos aseos e na responsabilidade que debemos compartir á hora de solicitar a súa utilización.

- ⇒ Para ir ao aseo, debemos anotarnos na lista de usuarios/as que está colgada na parte interior da porta de cada clase.
- ⇒ Non debemos entrar no baño se, ao chegar, atopamos a un compañeiro/a dentro.
- ⇒ Pararemos na franxa que nos invita a esperar a nosa quenda.
- ⇒ Durante os recreos, nas entradas e saídas do centro haberá profesorado de garda vixiando o aforo dos aseos (non superar un terzo do aforo).
- ⇒ Deberemos lavar ben as mans á saída e desbotar o papel na papeleira.
- ⇒ Se sempre é importante a utilización responsable e coidadosa dos baños, polo ben de todos/as, nesta situación de risco infeccioso é fundamental para protexernos.
- ⇒ As persoas que necesiten ir ao baño e non teñan a condición de persoal do centro, utilizarán os aseos que están á esquerda da entrada do alumnado de EP, no corredor de acceso ao comedor.

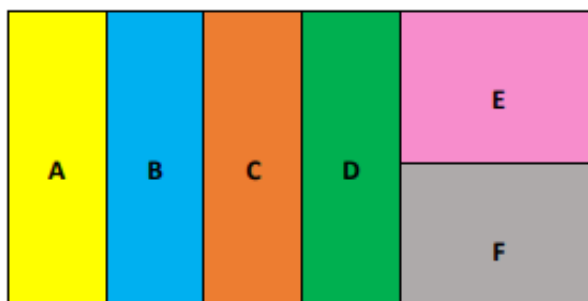
12.MEDIDAS ESPECIAIS PARA OS RECREOS

1. Horarios e espazos dos recreos

Os recreos distribuiranse segundo a secuencia temporal e de distribución de espazos que se recolle no cadro inferior:

DISTRIBUCIÓN PATIOS EDUCACIÓN PRIMARIA - DÍAS DE CHOIVA

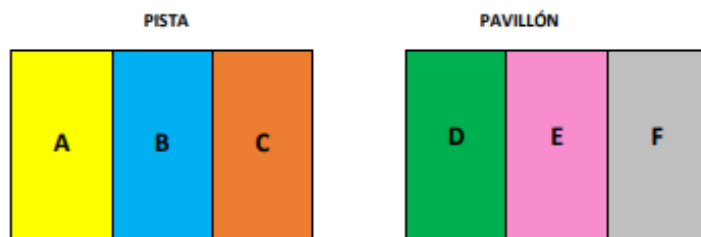
PAVILLÓN



1º TURNO (11.05 – 11.35)	GRUPO
ZONA A	1ªA
ZONA B	1ªB
ZONA C	2ªA
ZONA D	2ªB
ZONA E	3ªA
ZONA F	3ªB

2º TURNO (11.55 – 12.25)	GRUPO
ZONA A	4ªA
ZONA B	4ªB
ZONA C	5ªA
ZONA D	5ªB
ZONA E	6ªA
ZONA F	6ªB

DISTRIBUCIÓN PATIOS EDUCACIÓN PRIMARIA - DÍAS DE SOL



1ª QUENDA (11.05 – 11.35)

GRUPO	LUNS, MÉRCORES E VENRES ALTERNOS	MARTES, XOVES E VENRES ALTERNOS
1ªA	ZONA A	ZONA D
1ªB	ZONA B	ZONA E
2ªA	ZONA C	ZONA F
2ªB	ZONA D	ZONA A
3ªA	ZONA E	ZONA B
3ªB	ZONA F	ZONA C

2ª QUENDA (11.55 – 12.25)

GRUPO	LUNS, MÉRCORES E VENRES ALTERNOS	MARTES, XOVES E VENRES ALTERNOS
5ªA	ZONA A	ZONA D
5ªB	ZONA B	ZONA E
4ªA	ZONA C	ZONA F
4ªB	ZONA D	ZONA A
6ªA	ZONA E	ZONA B
6ªB	ZONA F	ZONA C

**O primeiro venres do curso, se fai sol, empezarán a quenda rotatoria na pista exterior os grupos do luns e mércores (1ªA, 1ªB e 2ªA)/ (5ªA, 5ªB e 4ªA).*

- ⇒ O uso da máscara será obrigatorio no recreo exterior.
- ⇒ Non se utilizarán elementos comúns de xogo, agás os asignados o grupo/clase que, nun calendario rotatorio, goce do pavillón polideportivo.
- ⇒ Segundo as condicións climatolóxicas, os recreos poderán desenvolverse nas aulas, pero priorizarase a realización no exterior; nunca nos corredores nin nos espazos comúns.

2. Vixilancias

GARDAS PATIO EDUCACIÓN INFANTIL

	LUNS	MARTES	MÉRCORES	XOVES	VENRES
1ª QUENDA (11.05 -11.35)	María Raquel A Enrique Fernando	Olga Cintia Enrique Mercedes	Pilar Ana F Paula PT	Paula Mercedes Cintia Sara	Pilar Ana F Olga Marta
2ª QUENDA (11.55 - 12.25)	Ana Gil Mónica Jose Antonio Andrea	Lara PT Jose Antonio Sara/Tamara	Bea Raquel C Paz Enrique	Bea Tamara Ana Gil Andrea	Raquel C Paz Mónica Cintia

GARDAS PATIO EDUCACIÓN PRIMARIA

	LUNS	MARTES	MÉRCORES	XOVES	VENRES
1ª QUENDA (11.05 -11.35)	Mª Pilar Pili Ana Gallego	Pili Ana Gallego Fernando	Mª Pilar Raquel A María	Ana Gallego Raquel A María	Mª Pilar Pili Fernando
2ª QUENDA (11.55 - 12.25)	Félix Rebeca Raquel B	Marta Romi Rebeca	Marta Raquel B Félix	Raquel B Rebeca Romi	Félix Romi Ana Gil

13.MEDIDAS ESPECÍFICAS PARA ALUMNADO DE E.I. E 1º CICLO DE E.P.

1. Previsións organizativas e metodolóxicas

EDUCACIÓN PRIMARIA					
1º - 2º - 3º					
CLASE	CLASE	RECREO	CLASE	CLASE	LECTURA+C.
9:25-10:15	10:15-11:05	11:05-11:35	11:35-12:25	12:25-13:15	13:15-14:25
4º - 5º - 6º					
CLASE	CLASE	CLASE	RECREO	CLASE	LECTURA+C.
9:25-10:15	10:15-11:05	11:05-11:55	11:55-12:25	12:25-13:15	13:15-14:25

EDUCACIÓN INFANTIL					
6ºs					
1ª Hora	2ª Hora	3ª Hora		4ª Hora	5ª Hora
CLASE	CLASE	RECREO	CLASE	CLASE	CLASE
9:25-10:15	10:15-11:05	11:05-11:35	11:35-12:25	12:25-13:15	13:15-14:25
5ºs					
1ª Hora	2ª Hora	3ª Hora		4ª Hora	5ª Hora
CLASE	CLASE	CLASE	RECREO	CLASE	CLASE
9:25-10:15	10:15-11:05	11:05-11:55	11:55-12:25	12:25-13:15	13:15-14:25

2. Proposta de actividades para o tempo de lecer

Reservarase un tempo semanal, na aula, para por en común e planificar actividades lúdicas que, decididas asemblea, se poidan desenvolver nos recreos, segundo a zona de xogo que nos toque.

14.ESPECIALIDADES

1. Previsións de uso e hixiene destes espazos

Segundo se recolle máis arriba, as aulas, tradicionalmente dedicadas ás especialidades son as seguintes:

E.M.	21	A EXCEPCIÓN DOS ESPAZOS ASIGNADOS A ÁREA DE E.F. QUE SE UTILIZARÁN SEGUNDO AS ESPECIFICACIÓNS ESPECÍFICAS PARA ESTA ESPECIALIDADE, OS DEMAIS ESPAZOS COMÚNS UTILIZARANSE SEGUNDO UNHA PROGRAMACIÓN DE DISTRIBUCIÓN POR DÍAS; DE TAL XEITO QUE SERÁN DESINFECTADOS DESPOIS DA SÚA UTILIZACIÓN POR UN GRUPO DE CONVIVENCIA ESTABLE.
L.E.	20	
E.F.	PAVILLÓN XIMNASIO	
P.T.	P.BAIXA	
A.L.	6	
RELIXIÓN	6	
BIBLIOTECA	7	

EN CADA ESPAZO ESTARÁ MARCADO O NÚMERO MÁXIMO DE PERSOAS SIMULTÁNEAS ➤



15.ALUMNADO CON NEE

1. Medidas concretas de atención

No caso de alumnado con condición de vulnerable a consecuencia de patoloxías (agudas ou crónicas) que provoquen dependencia, os criterios sanitarios que rexerán a asistencia a clase ou a escolarización domiciliaria, serán os que recomende o médico ou pediatra.

O persoal coidador, que acompañe ao alumnado ao aseo, portará as proteccións axeitadas, tanto para el/ela, como para o/a menor.

- ⇒ No caso da escolarización combinada, coordinaranse as medidas de protección co centro de E.E. para facilitar a comprensión das mesmas por parte do alumno/a.
- ⇒ Os profesores/as titores/as, co apoio dos especialistas, adaptarán todas as indicacións e comunicacións dirixidas ao alumnado con necesidades educativas.

2. Persoal docente e coidador

Na atención ao alumnado on necesidades específicas que poidan condicionar a interpretación das normas COVID, recoméndase o uso de máscaras dentro e fóra da aula, dependendo da posibilidade de manter a distancia de seguridade e do pertinente informe médico.

- ⇒ Dependendo dos espazos de traballo e da atención individualizada, poderase optar pola utilización da pantallas/viseiras ou mamparas que garantan a protección individual.
- ⇒ O alumnado que necesite axuda por parte do/a coidador/a para ir ao baño, utilizará, preferentemente, o aseo de profesores que se sitúa no corredor de acceso ao comedor. Neste espazo intensificarase a limpeza e a desinfección como medida de prevención de risco.

PROTOCOLO DE ADAPTACIÓN AO CONTEXTO DA COVID-19 PARA OS NENOS E NENAS CON NECESIDADES EDUCATIVAS ESPECIAIS

- 1- **NEE** - Alumnado que requira atención específicas derivadas de:
 - a. Discapacidade
 - b. Trastornos graves da conduta.
- 2- **Prevención da transmisión Covid-19.**
 - a. Uso da máscara.
 - b. Incremento da hixiene de mans.
 - c. Manter a distancia física establecida.
 - d. Potenciación da ventilación dos espazos pechados.

Medidas específicas:

- ⇒ De 3 a 6 anos, verificar a tolerancia da máscara. De non ser posible a súa utilización, prescindir do seu uso e cumprir estritamente a distancia de seguridade.
- ⇒ Recomendación de utilización de pantalla, cando os profesionais non poidan gardar a distancia de seguridade.
- ⇒ Cando se utilicen elementos educativos complementarios nas aulas específicas, procederase á ventilación posterior dos espazos e limpeza con solucións virucidas.
- ⇒ Poderanse constituír grupos colaborativos dentro dos grupos de convivencia estable.
- ⇒ Utilizar os Sistemas Aumentativos e Alternativos de Comunicación que garanten a accesibilidade comunicativa e cognitiva á información.

⇒ O D.O. elaborará un documento de adaptación específica das medidas de seguridade para o alumnado con necesidades educativas especiais.

AVALIACIÓN	RELACIÓN ALUMNADO
Tolerancia da máscara	
Síntomas particulares (patoloxías previas)	
Capacidade comunicativa da sintomatoloxía	
Autonomía: identificación das necesidades secundarias	
Sistemas alternativos / aumentativos de comunicación	

⇒ Cando sexa necesario, o alumnado con estas características será acompañado nas entradas e saídas do centro.

⇒ Nas sesións de Audición e Linguaxe, farase uso de máscaras transparentes, hixiene de mans e ventilación do espazo específico uns 10-15 minutos tras cada sesión.

⇒ Prestar especial atención á hixienización dos agarres das cadeiras de rodas ou dos medios alternativos de desprazamento.

⇒ Ante o desenvolvemento de síntomas compatibles con Covid_19 no centro educativo por parte de alumnado con NEE, seguirase o protocolo elaborado polo centro:

- Colocaráselle unha máscara cirúrxica.
- Levaráselle á sala de illamento.
- Contactar co/a responsable Covid-19 do centro e cos familiares do alumno/a.
- Se o alumno confinado ten unha exención para o uso de máscara, por xustificación médica, ou é menor de 6 anos e non usa máscara, a persoa acompañante usará máscara FFP2 sen válvula (KN95), ademais dunha pantalla facial e unha bata desbotable.
- Se coincidisen no tempo máis dun caso con sintomatoloxía compatible coa Covid, os restantes casos agardarán, acompañados por outro traballador/a do centro, preferentemente nun lugar cuberto exterior ao edificio, ou noutro lugar interior coa ventilación adecuada.
- A persoa que utilice a FFP2 deberá estar formada na utilización dos equipos de protección individual e no seu refugallo.

16.MEDIDAS ESPECÍFICAS PARA O PROFESORADO

1. Reunións de profesorado

⇒ Segundo as convocatorias efectuadas polo equipo directivo e/ou os coordinadores/as dos diferentes equipos e departamentos, desenvolveranse, preferentemente, de forma telemática.

⇒ Cando así se considere, as reunións presenciais efectuaranse no comedor, gardando as medidas de seguridade e protección establecidas.

2. Órganos colexiados do Centro

⇒ As reunións do Claustro e Consello Escolar, convocadas oportunamente a través de correo electrónico e anuncio no taboleiro, tamén se poderán desenvolverán a través de vídeo conferencia.

⇒ As convocatorias serán remitidas por medios electrónicos, facendo constar a orde do

día e, de ser o caso, un documento no que se poida expresar, para cada un dos puntos a tratar, o senso das votacións.

- ⇒ Nas sesións que se celebren a distancia, garantírase a identidade dos/as participantes, o contido das súas manifestacións e o sentido do seu voto.
- ⇒ O voto poderá formalizarse na propia sesión de videoconferencia ou a través de correo electrónico.
- ⇒ Na entrada a cada sala haberá unha etiqueta coa especificación do aforo máximo que permita cumprir a distancia de seguridade: **1,5 m**.
- ⇒ Tamén se lembrará a necesidade de hixienizar os elementos de uso común.

ANEXOS

ANEXO 1: ENQUISA DE AUTOAVALIACIÓN CLÍNICA DO COVID-19

Esta enquisa pretende ser útil para que a comunidade educativa poida identificar síntomas clínicos de sospeita de ter infección por coronavirus. De presentar calquera destes síntomas solicite consulta no seu/súa médico/a ou pediatra.

<i>Presentou nos últimos días?</i>		<i>SI</i>	<i>NON</i>
Síntomas respiratorios	Febre maior de 37,5°C		
	Tose seca		
	Dificultade respiratoria		
Outros síntomas	Fatiga severa (cansazo)		
	Dor muscular		
	Falta de olfacto		
	Falta de gusto		
	Diarrea		

Ten actualmente algún dos síntomas? Sinalar cales e cando comezaron.

		<i>SI</i>	<i>NON</i>
<i>CONVIVIU</i> nos últimos 10 días?	cunha persoa Covid-19 + confirmado?		

ANEXO 2: DECLARACIÓN RESPONSABLE

DECLARACIÓN RESPONSABLE

DECLARACIÓN RESPONSABLE

D./D^a _____, con DNI número _____, como pai/nai/titor legal do alumno/a _____, matriculado no curso _____, do centro educativo _____

DECLARA RESPONSABLEMENTE QUE COÑECE O

PROTOCOLO DE ADAPTACIÓN AO CONTEXTO DA COVID-19 NOS CENTROS de ensino non universitario DE GALICIA PARA O CURSO 2021-2022

e que, polo tanto coñece a necesidade de obriga de realizar diariamente a enquisa de autoavaliación da Covid-19 ao alumno/a e a obriga de NON enviálo/a ao centro e contactar cos servizos sanitarios e seguir as súas indicacións en caso presentar cando menos un síntomas previstos. De igual xeito coñece a obriga de seguir as indicacións da autoridade sanitaria no caso de que o/a alumno/a conviva cunha persoa con diagnóstico positivo de Covid-19.

O alumno/a non poderán acudir ao centro ata que así llelo indiquen os servizos sanitarios.

A persoa afectada ou a súa familia comunicarán estas circunstancias ao Equipo Covid do centro.

En _____, a ____ de _____ de 2021.

ANEXO 3: MODELO DE CARTA DE COMUNICACIÓN ÁS FAMILIAS

Estimada familia:

Comunicolles que se confirmou un caso/brote da Covid-19 no centro educativo ao que acode o seu fillo ou a súa filla. Ata o momento detectáronse ___ casos. O SARS- CoV-2 é un virus que se transmite principalmente de persoa a persoa a través do contacto estreito e das pingas respiratorias que se emiten ao tusir ou esberrar. Os síntomas poden aparecer ata os 14 días despois de estar en contacto cun caso. A infección pode cursar con [síntomas¹](#) respiratorios como febre, tose ou sensación de falta de aire; con síntomas inespecíficos como a alteración do gusto ou do olfacto, dores musculares, diarrea, dor torácica ou dor de cabeza entre outros; ou tamén pode cursar de forma asintomática.

Co fin de evitar a transmisión da infección a outras persoas, é necesario adoptar as seguintes medidas de prevención:

- Un **estudo de contactos** é un proceso mediante o cal se identifican e clasifican aos contactos dun caso confirmado cuns criterios establecidos polas autoridades sanitarias. **Se o/a seu/súa fillo/a é un contacto estreito, desde as autoridades sanitarias, contactarase coa familia para dar as indicacións necesarias.**
- Os **contactos estreitos** deben realizar corentena durante 14 días excepto aqueles que tivesen unha infección previa documentada cunha PCR positiva nos 6 meses previos. En caso de ser un contacto estreito é posible que nos próximos días poidan aparecer síntomas compatibles coa Covid-19, ante os cales deberán permanecer en [illamento²](#) e contactar telefonicamente co seu centro de saúde ou co teléfono de referencia da comunidade autónoma.
- O **resto da comunidade educativa**, pode seguir acudindo ao centro, extremando as medidas de precaución e vixiando a aparición de síntomas compatibles coa Covid-19. Se algunha persoa ten condicións de especial vulnerabilidade para a Covid-19 pode acudir ao centro, sempre que a súa condición clínica estea controlada e así o permita, e mantendo medidas de protección de forma rigorosa, salvo indicación médica de non asistir.
- Se o/a menor ou algunha persoa da súa contorna próxima (outros menores ou adultos) desenvolve síntomas compatibles nos próximos días, deberá permanecer no seu domicilio e contactar telefonicamente cos servizos de saúde.

Pode atopar información sobre as medidas de corentena e illamento na [Web de información para a cidadanía sobre SARS- CoV-2 do SERGAS³](#).

Reciban un cordial saúdo,

Sinatura

1. Cuestionario de autoavaliación:

https://www.edu.xunta.gal/portal/sites/web/files/enquisa_de_autoavaliacion.pdf

2. Illamento no domicilio de casos confirmados:

<https://www.sergas.es/Saude-publica/Illamento-domicilio?idioma=ga>

3. Web do SERGAS de información para a cidadanía sobre o coronavirus:

<https://coronavirus.sergas.gal/>

Atentamente,

A dirección do centro

Versión definitiva:

Data: Cangas, 17 de setembro do 2021