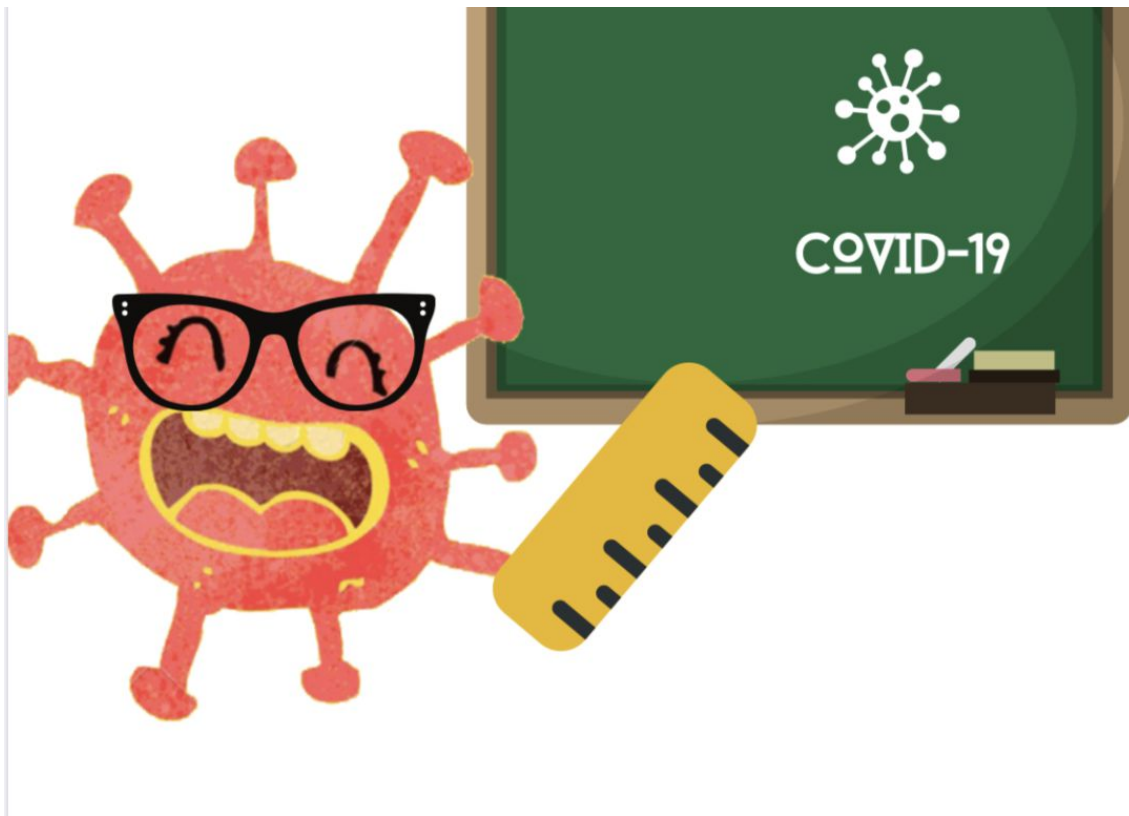


**PLAN DE CONTINXENCIA DO CEIP PLURILINGÜE DA RIBEIRA
CURSO 2020-2021**



1. Introducción	
2. Actuacións previas diante da aparición dun abrocho	
3. Actuacións para o período de actividade lectiva non presencial	
4. Medidas para o reinicio da actividade lectiva presencial	

1. INTRODUCCIÓN

Presentamos o Plan de continxencia do CEIP Plurilingüe da Ribeira como se establece no apartado referido á “Organización e documentos do centro” establecido no Protocolo de adaptación ao contexto da COVID 19 para o curso 2020-21.

Este Plan de continxencia ten por finalidade establecer os procesos para o reinicio da actividade académica presencial no caso de que se teña interrompido a suspensión da actividade lectiva como consecuencia da aparición dun abrocho que supoña o cese da actividade presencial nunha aula/etapa educativa/centro.

2. ACTUACIÓNS PREVIAS DIANTE DA APARICIÓN DUN ABROCHO

1. Non asistirán ao centro o alumnado, os docentes e outras persoas profesionais que teñan síntomas compatibles con COVID-19, así como aquela persoas que se atopen en illamento por diagnóstico de COVID-19, en período de corentena domiciliar por ter contacto estreito con algunha persoa diagnosticada de COVID-19 ou persoas pendentes da realización dunha proba diagnóstica ou PCR, ata obter o resultado negativo da proba. Síntomas sospeitosos de ter infección por coronavirus:

- Febre
- Tose seca
- Dificultade respiratoria
- Fatiga severa

- Dor muscular
- Falta de olfacto
- Falta de gusto
- Diarrea

Apelamos á responsabilidade e compromiso de todos os membros da comunidade educativa do centro (persoal docente, persoal non docente e familias) para realizar antes de chegar ao centro a autoenquisa de autoavaliación clínica do covid que se integra no Plan de actuación como anexo I. As familias adquiren este compromiso a través da Declaración Responsable que remitirán ás titorías a través do correo electrónico. (Anexo II do Plan de actuación)

No caso de suposto sospeitoso, debe comunicarse ao centro e seguir os pasos que se reflicten no Plan de adaptación á situación COVID 19 no curso 2020-21 do noso centro.

2. *Diante dun suposto no que unha persoa, alumna ou alumno da que se sospeita que comeza a desenvolver síntomas compatibles con COVID -19 no centro educativo seguirase o presente Plan de continxencia e levarase ao espazo de illamento covid, situado no edificio administrativo e permanecerán no espazo indicado coas ventás abertas, tanto a/o que iniciou síntomas como a persoa que queda ao seu coidado.*

De ser unha alumna ou un alumno contactaremos coa familia que deberá presentarse no centro coa maior brevidade, tomando as medidas preventivas establecidas no Plan de adaptación. Unha persoa da familia solicitará consulta telefónica coa súa ou co seu pediatra ou a súa facultativa ou o seu facultativo que valorará a solicitude dun test diagnóstico. Se non tivese consulta no mesmo día, acudirá ao PAC onde será avaliada a solicitude do test diagnóstico. Se isto non fose posible, contactarase co equipo sanitario do centro de saúde que teña asignado o centro educativo.

3. De presentar síntomas de gravidade ou dificultade respiratoria chamarase ao 061.

4. O traballador ou a traballadora que inicie síntomas debe abandonar o seu posto de traballo protexido/protexida por máscara, chamar ao seu centro de saúde e seguir as instrucións ata que a súa situación médica sexa valorada por unha profesional sanitaria ou un profesional sanitario.

5. No suposto de aparición dun caso, ou dunha sospeita de coronavirus no noso centro tanto sexa alumnado, profesorado ou persoal do CEIP Plurilingüe da Ribeira *a coordinadora do equipo COVID-19 incluírá na aplicación informática "EduCovid" a información prevista do eventual afectado/a, os que teñan a consideración de contactos estreitos. A aplicación xerará unha alerta no Central de Seguimento de Contactos (CSC) quen se encargará da vixilancia evolutiva das persoas identificadas como contactos. Os considerados contactos estreitos dun caso de COVID-19 deberán estar en corentena no seu domicilio durante o período que sinale a xefatura de sanidade.*

6. *A familia dun neno ou nena, que teña sospeita de contaxio, deberá solicitar unha consulta telefónica coa súa ou co seu pediatra para que avalíe a necesidade de solicitude dun test diagnóstico. Se non houberse cita para ese mesmo día, acudirá ao PAC para a valoración polo médico de atención primaria.*

7. *Tras a aparición dun caso diagnóstico da Covid 19 seguiranse as recomendacións da Xefatura Territorial de Sanidade, sendo posible que nun centro teña que estar illada unha parte dun centro educativo (aula ou grupo de aulas) mantendo o funcionamento do resto de forma habitual en función do número de contactos identificados en cada abrocho.*

8. *A autoridade sanitaria, en coordinación coa Consellería de Educación determinará en cada caso o número de persoal e alumnado afectado e a duración das medidas de corentena o que se comunicará ao equipo COVID do CEIP Plurilingüe da Ribeira para a súa comunicación á comunidade educativa, sen prexuízo da información que sexa facilitada pola autoridade sanitaria.*

9. *A autoridade sanitaria, en función do número de contaxios, poderá ordenar o peche dunha ou varias aulas, dun nivel educativo ou do centro educativo na súa totalidade de conformidade cos seguintes supostos*

a. *A aparición dun único caso confirmado nunha aula poderá supoñer a entrada en corentena da totalidade do grupo que conforma a aula e do profesorado asignado a ese grupo.*

b. *Cando exista unha detección de 3 casos positivos confirmados nos últimos 7 días poderase acordar a medida do peche do nivel educativo completo onde xurdise o abrocho ou da totalidade do centro educativo.*

10. *A aparición dun contaxio sospeitoso con posterior confirmación é un suposto de declaración obrigatoria que implicará por parte da autoridade sanitaria a obriga de entrada en corentena de polo menos 10 días a todas as persoas que teñan a consideración de contacto próximo.*

11. *A suspensión da actividade lectiva presencial suporá a aplicación das normas previstas no presente protocolo relativas ao ensino a distancia.*

3. ACTUACIÓNS PARA O PERÍODO DE ACTIVIDADE LECTIVA NON PRESENCIAL

12. O ensino non presencial.

No suposto de non desenvolverse a modalidade de educación presencial, o profesorado empregará para continuar coa actividade lectiva co alumnado a aula virtual ou algunha das fórmulas de comunicación empregadas, nesta mesma situación o curso pasado, como son: os correos electrónicos, as videochamadas, e a plataforma Edixgal.

Nas diversas situacións e fundamental o mantemento da actividade lectiva. Para garantir a efectividade das diversas fórmulas o profesorado realizará probas de funcionamento durante os primeiros días lectivos por se fose preciso empregar a modalidade a distancia durante o curso. Estas fórmulas recolleranse nas programacións de aula e na PXA e incluírán a metodoloxía que se seguirá en cada caso, así como os mecanismos de seguimento continuo do alumnado.

Todo o profesorado terá acceso á aula virtual aos niveis nos que imparte docencia, tamén terán acceso a eses niveis o profesorado de PT, AL e de apoio de EI. O equipo directivo e a orientadora terá acceso aos diferentes niveis. Así mesmo proporcionarase código de acceso ao inspector.

Todo o alumnado do centro terá acceso á aula virtual. Durante o mes de setembro as titoras e os titores que empreguen esta fórmula facilitarán ao alumnado a inscrición na aula virtual e iniciaran no seu funcionamento e metodoloxía por se fose preciso na modalidade de ensino a distancia. Por razóns de inclusividade, non haberá na aula virtual ningún “curso ou apartado” específico para AL e PT. O alumnado con NEAE é alumnado do seu grupo-aula e é aí onde se incluírán as propostas adaptadas ou multinivel que se precisen e será nese espazo onde traballará conxuntamente co resto do alumnado. Corresponde a cada titoría identificar ao alumnado que por falta de recursos non puidese acceder ás diferentes fórmulas de ensino a distancia e notificaranllo ao equipo directivo. As familias deberán comunicar ao profesorado titor as dificultades de conexións ou material dixital que teña para que se poidan pensar conxuntamente alternativas viables.

No caso de que non sexa posible o ensino presencial:

- O profesorado traballará co alumnado a través da aula virtual. O traballo proporase con metodoloxía integradora ou globalizadora. As familias comunicarán ao profesorado as

dispoñibilidades/dificultades de conexión ou falla de equipamento para, na medida do posible, tentar atopar solucións conxuntas e minimizar os efectos negativos para o alumnado.

- As tarefas propoñas o profesorado a través da aula virtual, o alumnado utilizará eses medios para a devolución e entrega das mesmas. Ao alumnado con falta de recursos dixitais tentarase buscar fórmulas alternativas de acceso ás actividades e a achega das mesmas ás titoras e aos titores, poderanse tentar axudas a través do móbil.

- As actividades na aula virtual colocaranse coordinadamente entre o profesorado de nivel tendo presente unha adecuada temporalización. Serán actividades o máis globalizadas posible tanto en aula xeral como nos ámbitos. Diseñaranse propostas integradas multinivel entre áreas/materias/ámbitos a partir dunha temática de interese (actualidade, relacionadas cos proxectos, conmemoracións,...), a globalización será a idea prioritaria e promoverase o traballo colaborativo entre o profesorado das distintas áreas/ámbitos e materias. Tentarase que as propostas aparezan dosificadas por días/semanas.

- Combinaranse actividades virtuais e non virtuais: traballos prácticos de experimentación, resolución de problemas, busca de información, xogos, textualizacións, esquemas e resumos, lectura, contestación de preguntas, cuestionario, resolución de operacións, elaboración de vídeo/presentación/fotos/..., exercicios de completar, manexo de..., visionado de vídeos, escoita de información/contos, formulación de preguntas, debuxo, composición...

- Usaranse actividades con formatos variados: pdf, vídeos, textos de word, imaxe, ...

- O noso alumnado non é autónomo na súa aprendizaxe e precisa de acompañamento, contacto, estratexias didácticas concretas, autocontrol da concentración, interacción cara a cara, ... As accións deseñadas terán en conta as limitacións de recursos do alumnado e das súas familias. Por este motivo non consideramos a opción de realizar videoconferencias con docencia co alumnado, si a posibilidade de usar este medio para a comunicación, aclaracións, comentarios e o mantemento de contactos.

- Para o alumnado con NEAE o profesorado adaptará as propostas coa orientación de DO, PT e AL, esas propostas tentarán a inclusión nas tarefas da aula e faranse chegar individualmente naqueles casos que se requira, non se establecerán fórmulas non inclusivas.

- O contacto co alumnado será periódico tanto para coñecer a súa evolución académica como de saúde. Eses contactos poderán facerse telefonicamente, por correo electrónico ou por videoconferencia. Realizaranse propostas que reforcen os vínculos co alumnado e as familias ademais dos sistemas de comunicación sincrónicas e asincrónicas.

- Os horarios de conexión por videoconferencia respectarán os horarios de titoría e especialidades. Serán elaborados/coordinados pola xefatura de estudos e calquera modificación necesaria deberá comunicarse oportunamente. Terase en conta a inclusión, polo que non haberá videoconferencias separadas con alumnado con NEAE (os horarios de apoio e intervención en aula do profesorado de PT e Al coordinarase con xefatura de estudos e DO).

Por razóns educativas e de efectividade, terán unha duración limitada. Na duración das videoconferencias terase en conta a idade do alumnado e os seus períodos de atención polo que non poderán ter unha duración superior a 45 minutos total (esta máxima duración co alumnado de 5º e 6º), poderán establecerse por grupos pequenos de clase. Estas conexións deberán facerse entre as 9 e as 14 e non se simultanearán con titorías coas familias inda que estean presentes nas videoconferencias.

As videoconferencias co alumnado pequeno usaranse basicamente para manter o contacto, facer algunha indicación puntual, conversar sobre as tarefas, facer unha pequena presentación dun traballo, ... Debe terse en conta que nunca nelas se pode facer o mesmo que nunha clase presencial.

- A avaliación será continua e global, terá en conta as actividades e traballos realizados ademais dos resultados nos instrumentos de avaliación segundo o que o profesorado de nivel/área/materia indique nas correspondentes programacións.

13. *O equipo COVID do centro, coa colaboración das titorías, identificará ao alumnado que teña dificultades de conexión o falla de equipamento para que a consellería adopte as medidas oportunas que minimicen as eventuais dificultades da educación realizada por medios telemáticos.*

14. Para cada caso concreto de suspensión da actividade lectiva presencial a Consellería poderá adoptar as medidas oportunas en relación cos períodos ordinarios de avaliación do alumnado cando coincidan co tempo de suspensión.

15. *Durante o período de suspensión da actividade presencial o centro educativo ten previstas as seguintes medidas:*

- a) *Manter o contacto permanente co alumnado e as súas familias, tanto para coñecer a evolución do estado de saúde como para continuar co ensino a distancia.*
- b) *Actualizar a aula virtual ou recursos Edixgal dos niveis afectados para garantir a continuidade no proceso de ensino-aprendizaxe.*
- c) *Realizar tarefas de desinfección profundas no centro.*
- d) *Revisar o protocolo para buscar posibles erros e facer as modificacións que se estimen oportunas.*
- e) *Coordinar co profesorado implicado as quendas de organización das fases de reincorporación.*

4. MEDIDAS PARA O REINICIO DA ACTIVIDADE LECTIVA PRESENCIAL

Finalizado o período de peche presencial da aula, nivel educativo ou centro realizarase un proceso de reactivación por fases par ao reinicio da actividade lectiva, tal é como se recolle no plan de adaptación a situación COVID do CEIP Plurilingüe da Ribeira.

As fases establecidas para a reactivación son orientadoras, existindo a posibilidade de modificar tanto a súa duración como a porcentaxe do alumnado incluído en cada fase. O modelo a aplicar correspóndelle a Consellería de Educación co asesoramento da Consellería.

Tendo en conta a premisa anterior tomaremos como base as fases de reincorporación que veñen determinadas no anexo VI do protocolo, recollidas no Plan de adaptación e que se concretan da seguinte maneira

Fase 1: Adecuación dos espazos

Duración: (por determinar)

Aínda que pode ter unha duración variable, aconséllase que sexa dunha semana. Nesta primeira fase, previa ao reinicio da actividade, será o equipo COVID do centro quen estableza as actuacións a desenvolver, en colaboración coas autoridades sanitarias e educativas.

Obxectivos:

- Análise da situación dos espazos e as súas necesidades.
- Desinfección de todos os espazos
- Revisión das medidas organizativas recollidas no plan de adaptación buscando posibles deficiencias.

Fase 2 : Formación de pequenos grupos

Duración: 1 semana

A porcentaxe do alumnado na aula de forma simultánea será do 33 % en grupos de 25 alumnos.

Obxectivos:

- Formar ao alumnado na importancia das medidas de distanciamento físico, utilización de máscara e de hixiene de mans.
- Utilización dos espazos e circulación do alumnado polos corredores do centro.
- Formar ao alumnado nas medidas de distanciamento físico no recreo.
- Informar ao alumnado das novas normas derivadas da pandemia.
- Combinar o ensino presencial e a distancia.

Fase 3: Reforzo das medidas aprendidas en pequenos grupos

Duración: 1 semana

A porcentaxe do alumnado na aula de forma simultánea será do 60 % en grupos de máis de 25 alumnos.

Obxectivos:

- Comprobar a adquisición das medidas adquiridas en pequeno grupo na fase 2.
- Establecemento de criterios claros de entrada e saída do alumnado de forma progresiva.
- Empregar o ensino presencial para resolver dúbidas respecto aos contidos e tarefas propostas na modalidade non presencial.

Fase 4 : Fase de reactivación

Duración: 1 semana

Retorno a actividade presencial da totalidade do alumnado.

Obxectivos:

- Reforzar e fomentar os hábitos adquiridos nas fases anteriores.
- Disposición en puntos estratégicos de información visual clara para o alumnado.
- Valorar o grao de adquisición de contidos do traballado na fase non presencial ou semipresencial, para reforzar ou avanzar na programación.
- Volver á dinámica de clases presenciais, pero sen abandonar o emprego da aula virtual para as tarefas e para complementar as aprendizaxes na casa.

Salientar a responsabilidade de todas as persoas a nivel individual que forman a Comunidade Educativa de contribuír ao cumprimento estrito das medidas de protección implantadas no Plan de adaptación, encamiñadas a controlar e a reducir a transmisión da COVID-19.

REVISIÓNS E APROBACIÓNS:

Datas de revisión:

- 26 de agosto de 2020: Este Plan de continxencia é un documento adaptable e modificable que foi presentado a comunidade educativa para que puidese facer achegas que axudasen a melloralo.
- 18 de setembro de 2020: modificado segundo as novas intrucións e publicado na web do centro para comunicar a toda a comunidade educativa.

O Equipo Directivo do CEIP Plurilingüe da Ribeira remitirá o Plan Continxencia do Centro, xunto co Plan de adaptación á situación COVID-19 no curso 2020/2021, aos efectos de que sexa revisado e supervisado polas autoridades competentes e, no seu caso, remitan a esta dirección aqueles aspectos preventivos e sanitarios que deberiamos adoptar para garantir a saúde do alumnado e persoal do centro, entendendo que de non remitirse observación algunha, terá a conformidade e aprobación do Grupo de Coordinación e Seguimento da Pandemia, órgano que asumirá por tanto as responsabilidades que puideran derivarse da súa aplicación.

DATA NA QUE O EQUIPO DIRECTIVO REMITE Á INSPECCIÓN EDUCATIVA:

19-10-2020