



**XUNTA  
DE GALICIA**

Consellería de Cultura, Educación e Universidade  
**CEIP Plurilingüe de A PONTENOVA**



# **PLAN DE ADAPTACIÓN Á SITUACIÓN COVID 19 CURSO 2021-22**

---

AS ESCOLAS S/N. 27720 A PONTENOVA (Lugo) N.I.F Q7755019B

Enderezo de correo: [ceip.pontenova@edu.xunta.es](mailto:ceip.pontenova@edu.xunta.es) Tfno. 982828880 – Fax: 982828883 - <http://www.edu.xunta.gal/centros/ceippontenova/>



## **INDICE**

Contextualización

Actuacións previas diante da aparición dun abrocho

Normas específicas derivadas do protocolo de adaptación ao contexto da COVID-19 para o curso 2021-22

Plan de continxencia para o curso 2021-22

Actuacións para o período de actividade lectiva non presencial

Medidas para o reinicio da actividade lectiva presencial

Protocolo de limpeza e medidas de desinfección para o curso 2021-22

Medidas xerais de protección para o curso 2021-22

Subministración de material de protección para o curso 2021-22

Medidas en relación co alumnado transportado

Medidas en relación co uso do servizo de comedor



## **CONTEXTUALIZACIÓN**

Segundo o PROTOCOLO DE ADAPTACIÓN AO CONTEXTO DA COVID 19 NOS CENTROS DE ENSINO NON UNIVERSITARIO DE GALICIA PARA O CURSO 2021-2022 publicado pola Consellería de Educación, como se recolle no apartado 2.1 dos Principios Sanitarios Básicos, o centro educativo elaborará un “Plan de Continxencia” de conformidade coas previsións do modelo que figura no Anexo VI no que se establecerán as medidas en caso de suspensión da actividade lectiva, as medidas para facer efectivo o ensino a distancia e os supostos de reactivación da actividade lectiva presencial, de conformidade coas instrucións da autoridade sanitaria.

O presente documento ten por obxecto desenvolver en base ao Protocolo citado e ao Plan de Adaptación Covid 19 do CEIP Plurilingüe de A Pontenova as medidas axeitadas e os procesos requiridos para o reinicio da actividade académica presencial no caso de que se teña interrompido a suspensión da actividade lectiva como consecuencia da aparición dun abrocho que supoña o cese da actividade presencial nun aula/etapa educativa/centro.

## **ACTUACIÓNS PREVIAS DIANTE DA APARICIÓN DUN ABROCHO.**

⇒ Non asistirán ao centro aqueles estudantes, docentes e outros profesionais que teñan síntomas compatibles con COVID-19, así como aqueles que se atopen en illamento por diagnóstico de COVID-19, ou en período de corentena domiciliaria por ter contacto estreito con algunha persoa con síntomas ou diagnosticada de COVID-19. É compromiso individual e particular de toda a Comunidade Educativa a realización previa da autoequisa (Anexo I



Plan de Adaptación) antes de asistir ao centro educativo, así como de poñer en coñecemento do Equipo Covid do centro tal circunstancia.

- ⇒ Diante dun suposto no que unha persoa ou alumno da que se sospeita que comeza a desenvolver síntomas compatibles con COVID-19 no centro educativo seguirase o presente plan de continxencia e levarase ao **espazo de illamento**, colocaráselle unha máscara cirúrxica (tanto ao que iniciou síntomas como á persoa que quede ao seu coidado), e contactarase coa familia, no caso de afectar a alumnado. Seguindo o apartado do Plan de Adaptación do centro que corresponde á xestión de abrochos.
- ⇒ Débese chamar ao centro de saúde de Atención Primaria de referencia (designado pola Consellería e recollido no Plan de Adaptación), ou ao teléfono de referencia do SERGAS e seguiranse as súas instrucións. En caso de presentar síntomas de gravidade ou dificultade respiratoria chamarase ao 061. O/A traballador/a que inicie síntomas debe abandonar o seu posto de traballo protexido por máscara, e logo de seguir as instrucións do centro de saúde ata que a súa situación médica sexa valorada por un profesional sanitario.
- ⇒ No suposto da aparición dun caso, ou dunha sospeita, de coronavirus no centro educativo tanto sexa do alumnado, profesorado ou persoal do centro, a persoa coordinadora do equipo formado na COVID-19 contactará coa Xefatura Territorial de Sanidade para comunicarllo. Será a propia Xefatura Territorial de Sanidade quen investigará os contactos que existan dentro do centro e os identificará, enviando a listaxe de contactos á Central de Seguimento de Contactos (CSC) quen se encargará da vixilancia evolutiva das persoas identificadas como contactos. Estas terán a consideración de



contactos estreitos dun caso de Covid-19 e deberán estar en corentena no seu domicilio durante o período que sinala a Xefatura de Sanidade.

- ⇒ A familia dun neno ou nena con sospeita de contaxio, deberá solicitar unha consulta telefónica co seu pediatra para que este avalíe a necesidade de solicitude dun test diagnóstico. Se non houberse cita para ese mesmo día, acudirá ao PAC para a valoración polo médico de atención primaria.
- ⇒ Tras a aparición dun caso diagnóstico da Covid 19 seguiranse as recomendacións da Xefatura Territorial de Sanidade, sendo posible que nun centro teña que estar illada unha parte dun centro educativo (aula ou grupo de aulas) mantendo o funcionamento do resto da forma habitual en función do número de contactos identificados en cada abrocho. Seguirase o apartado de Xestión dos abrochos do Plan de Adaptación do centro
- ⇒ A autoridade sanitaria, en coordinación coa Consellería de Educación determinará en cada caso o número de persoal e alumnado afectado e a duración das medidas de corentena o que se comunicará ao equipo COVID do centro para a súa comunicación á comunidade educativa, sen prexuízo da información que sexa facilitada pola autoridade sanitaria.
- ⇒ A autoridade sanitaria, en función do número de contaxios, poderá ordenar o peche dunha ou varias aulas, dun nivel educativo ou do centro educativo na súa totalidade de conformidade con seguintes supostos:
  - ✓ A aparición dun único caso confirmado nunha aula poderá supoñer a entrada en corentena da totalidade do grupo que conforma a aula e do profesorado asignado a ese grupo.
  - ✓ Cando exista unha detección de 3 casos positivos confirmados nos últimos



7 días poderase acordar a medida do peche do nivel educativo completo onde xurdira o abrocho ou, de ser o caso, da totalidade do centro educativo.

- ⇒ A aparición dun contaxio sospeitoso con posterior confirmación é un suposto de declaración obrigatoria que implicará por parte da autoridade sanitaria a obriga de entrada en corentena de polo menos 10 días a todas as persoas que teñan a consideración de contacto próximo.
- ⇒ A suspensión da actividade lectiva presencial suporá a aplicación das normas previstas no Protocolo e no Plan de Adaptación do Centro, así como do presente documento relativas ao ensino a distancia. Aos efectos de determinación do nivel de risco a autoridade sanitaria poderá volver a avaliar o pase ao nivel de riscos NR 2 para os supostos de consideración de vulnerabilidade e de cualificación de persoal sensible.



## NORMAS ESPECÍFICAS DERIVADAS DO PROTOCOLO DE ADAPTACIÓN AO CONTEXTO DA COVID-19 PARA O CURSO 2020/21

- ❖ O centro educativo conta cun “**equipo COVID-19**” que é o encargado de xestionar todos os aspectos relacionados con este asunto. Este equipo está formado polo director, a encargada de comedor e unha mestra de infantil.
- ❖ Cada maestr@ do centro deberá realizar unha **auto diagnose diaria** (para a que se achega o modelo no protocolo VER **anexo I**), e comunicarllo ao equipo COVID si se presentan síntomas. Ademais o centro contará cun espazo de uso individual para illar ao alumnado que presente síntomas, mentres se xestiona o traslado, este espazo será a aula situada no primeiro andar.
- ❖ É **obligatorio o uso da máscara** en espazos comúns; tanto para o alumnado como para calquera membro do centro (agás alumn@s de EI). Recoméndase que todo o profesorado utilice a máscara continuamente, non solo pola súa función de protección senón tamén polo seu carácter **exemplificante**.
- ❖ Durante as clases nas aulas o alumnado colocarse orientado cara ao posto do mestre e establecerase á maior distancia posible entre eles.
- ❖ **Fóra das aulas** respetarase a distancia de seguridade de **1,5 metros** cos demais membros da comunidade educativa, usando en todo momento a máscara.
- ❖ O alumnado **non compartirá material de uso propio** con ningún dos seus



compañeiros-as.

- ❖ Os equipos de traballo colectivos (mestres) deberán ser **desinfectados** antes de ser empregados por outra persoa.
- ❖ As ventás, persianas, dispositivos de funcionamento da iluminación, proxectores e restantes ferramentas pedagóxicas serán **únicamente usadas polo profesorado**, coas medidas de seguridade e hixiene que procedan.
- ❖ Cada usuario das fotocopiadoras deberá desinfectala cada vez que a utilice.
- ❖ Deben realizarse **tarefas de ventilación frecuentes** (sempre que sexa posible) e por espazo de, polo menos, 5 minutos ao inicio da xornada, ao finalizar e entre clases; así como deixar unha ventá aberta en períodos de recreo.  
A ventilación será necesaria en calquera espazo do centro; tamén na sala de mestres-as, biblioteca, aula de PT, AL e orientación.
- ❖ Na aula de AL o especialista non poderá atender a máis dun alumno-a.
- ❖ Os titores encargaranse de actualizar e correxir os datos de contacto familiar (número telefónico e enderezo) do alumnado así como os medios informáticos e de conexión telemática cos que conta o alumnado. Estes datos actualizados deben presentarse en dirección o día 18 de Setembro.
- ❖ Como norma xeral **non se permite a entrada de proxenitores** no centro





educativo. A atención ás familias farase preferentemente por teléfono ou outros medios a distancia. No caso de que sexa necesaria a presenza de pais/nais no centro, non poderán coincidir con horarios de entrada e saída nin coas nosas gardas. **No período de adaptación de EI**, agardarán na entrada. Alí deben desinfectar as mans con xel e tamén as dos seus fillos-as. A recollida destes nenos- as será no mesmo lugar. Tanto a entrada como a saída será de un en un esperando aos demais fóra mantendo a distancia de seguridade e con máscaras.

- ❖ Na entrada e saída da aula e nos momentos de volta ás aulas do recreo, o **profesorado** velará pola orde dos movementos e fluxos do alumnado. O profesorado de garda de recreo é o encargado desta tarefa na saída e regreso do tempo de lecer. É **fundamental subir e baixar sempre co alumnado** e velar que se cumpran as distancias nos seus movementos e fluxos polo centro.
- ❖ O profesorado a quen corresponda a última hora lectiva previa a saída, velará porque o material esté recollido e **desinfectado** polo alumnado e o alumnado preparado para saír ordenadamente e respectando a distancia de seguridade. No caso de **EI** o material será desinfectado polo mestre-a que estivo na aula a última hora.
- ❖ O alumnado gardará o seu material de xeito diferenciado **evitando todo contacto** co resto de compañeiros-as (prohíbese compartir material). No caso de material común desinfectarase antes de cada uso e ao rematar a clase.



- ❖ Cando chegue á aula un novo mestre-a debe **desinfectar** a mesa e a cadeira así como o material (ordenador, bolígrafos, lápices...) e aquilo que considere.
- ❖ Evitarase o **desprazamento** do alumnado pola aula.
- ❖ **Antes de saír da aula**, o alumnado terá que hixienizar as mans con xel e, ao saír, debe ir de xeito ordenado e de un en un cumprindo as distancias mínimas. En calquera destes desprazamentos fóra da aula todos-as deben utilizar **máscara** (agás o **grupo de convivencia de EI**).
- ❖ Evitaranse en todo momento a formación de **aglomeracións** do alumnado.
- ❖ O aforo da **biblioteca** limitarase ao 50%, é obrigatorio seguir as normas de distanciamento e hixiene social.
- ❖ O uso dos aseos está limitado a unha simultaneidade non superior á metade do seu aforo, no noso caso 1 usuario-a por aseo. Os usuarios deben hixienizar as mans á saída do mesmo. Durante os recreos o profesorado de garda vixiará o **aforo** dos aseos garantindo que se cumpre a distancia de seguridade nas ringleiras de entrada e saída. **O alumnado debe ir aos seus aseos sempre; tanto no horario de clases como de recreo de comedor.**
- ❖ Nos **recreos** o uso da **máscara** é **obligatorio** e extremarase a vixiancia do alumnado.



- ❖ Corresponde ao profesorado manter unha **conduta exemplarizante** no cumprimento das medidas de protección.
- ❖ Durante o mes de Setembro, antes da asistencia de alumnos ás aulas, crearanse os **“cursos” dentro das aulas virtuais**, así como os usuarios para o alumnado e o profesorado.
- ❖ Durante os primeiros días de clase, en Setembro, os titor@s de cada un dos grupos facilitarán ao alumnado a **inscrición na aula virtual**; así como que se matriculen en cada un dos cursos.
- ❖ Todo o profesorado asegurarse de que o seu alumnado coñece o funcionamento do seu curso e a metodoloxía que seguirá no hipotético caso de ter que realizar o **ensino a distancia**.
- ❖ **A aula virtual**, os cursos e os usuarios terán que estar plenamente operativos e funcionando ao finalizar o mes de Setembro.
- ❖ No mes de **Setembro** @s titor@s identificarán ao alumnado que, por mor de falta de recursos ou de conexión no seu fogar, puideran perder o acceso á **educación telemática**. (Como se recalcou anteriormente, o día 24 @s titor@s teñen que ter esa información recollida e trasladala á dirección)
- ❖ Debemos sacar das aulas todo tipo de material (xogos, xoguetes, quebracabezas...) que non sexan de plástico ou que non podan desinfectarse



polo tipo de material do que están feitos.

- ❖ **Na materia de EF** o alumnado deberá realizar actividades individuais e con material que poda ser desinfectado.



## **Plan de CONTINXENCIA PARA O CURSO 2021/22.**

O Plan de continxencia do CEIP Plurilingüe de A Pontenova, ten por finalidade establecer os procesos para o reinicio da actividade académica presencial no caso de que se teña interrompido a suspensión da actividade lectiva como consecuencia da aparición dun abrocho que supoña o cese da actividade presencial nun aula/etapa educativa.

### **ACTUACIÓNS PREVIAS DIANTE A APARICIÓN DUN ABROCHO.**

- ❖ Non asistirán ao centro aqueles estudantes, docentes e outros profesionais que teñan síntomas compatibles con COVID-19, así como aqueles que se atopen en illamento por diagnóstico de COVID-19, ou en período de corentena domiciliaria por ter contacto estreito con algunha persoa con síntomas ou diagnosticada de COVID-19.
- ❖ Diante dun suposto no que unha persoa ou alumno da que se sospeita que comeza a desenvolver síntomas compatibles con COVID-19 no centro educativo seguirase o presente plan de continxencia e levarase a un espazo separado de uso individual, colocaráselle unha máscara cirúrxica (tanto ao que iniciou síntomas como á persoa que quede ao seu coidado), e contactarase coa familia, no caso de afectar a alumnado.
- ❖ Débese chamar ao centro de saúde de Atención Primaria de referencia, ou ao teléfono de referencia do SERGAS e seguiranse as súas instrucións. En caso de presentar síntomas de gravidade ou dificultade respiratoria chamarase ao 061. O/A traballador/a que inicie síntomas debe abandonar o seu posto de traballo



protexido por máscara, e logo de seguir as instrucións do centro de saúde ata que a súa situación médica sexa valorada por un profesional sanitario. O centro educativo conta cun “**equipo COVID-19**” que é o encargado de xestionar todos os aspectos relacionados con este asunto. Este equipo está formado polo director, a encargada de comedor e unha mestra de infantil.

- ❖ No suposto da aparición dun caso, ou dunha sospeita, de coronavirus no centro educativo tanto sexa do alumnado, profesorado ou persoal do centro, a persoa coordinadora do equipo formado na COVID-19 contactará coa Xefatura Territorial de Sanidade para comunicarllo. Será a propia Xefatura Territorial de Sanidade quen investigará os contactos que existan dentro do centro e os identificará, enviando a listaxe de contactos á Central de Seguimento de Contactos (CSC) quen se encargará da vixilancia evolutiva das persoas identificadas como contactos. Estas terán a consideración de contactos estreitos dun caso de Covid-19 e deberán estar en corentena no seu domicilio durante o período que sinale a xefatura de sanidade.
- ❖ A familia dun neno ou nena con sospeita de contaxio, deberá solicitar unha consulta telefónica co seu pediatra para que este avalíe a necesidade de solicitude dun test diagnóstico. Se non houberse cita para ese mesmo día, acudirán ao PAC para a valoración polo médico de atención primaria.
- ❖ Tras a aparición dun caso diagnóstico da Covid 19 seguiranse as recomendacións da Xefatura Territorial de Sanidade, sendo posible que nun centro teña que estar illada unha parte dun centro educativo (aula ou grupo de aulas) mantendo o funcionamento do resto da forma habitual en función do número de contactos identificados en cada abrocho.
- ❖ A autoridade sanitaria, en coordinación coa Consellería de Educación



determinará en cada caso o número de persoal e alumnado afectado e a duración das medidas de corentena o que se comunicará ao equipo COVID do centro para a súa comunicación á comunidade educativa, sen prexuízo da información que sexa facilitada pola autoridade sanitaria.

- ❖ A autoridade sanitaria, en función do número de contaxios, poderá ordenar o peche dunha ou varias aulas, dun nivel educativo ou do centro educativo na súa totalidade de conformidade con seguintes supostos:
  - \* A aparición dun único caso confirmado nunha aula poderá supoñer a entrada en corentena da totalidade do grupo que conforma a aula e do profesorado asignado a ese grupo.
  - \* Cando exista unha detección de 3 casos positivos confirmados nos últimos 7 días poderase acordar a medida do peche do nivel educativo completo onde xurdira o abrocho ou, de ser o caso, da totalidade do centro educativo.
- ❖ A aparición dun contaxio sospeitoso con posterior confirmación é un suposto de declaración obrigatoria que implicará por parte da autoridade sanitaria a obriga de entrada en corentena de polo menos 10 días a todas as persoas que teñan a consideración de contacto próximo.
- ❖ A suspensión da actividade lectiva presencial suporá a aplicación das normas previstas no presente protocolo relativas ao ensino a distancia. Aos efectos de determinación do nivel de risco a autoridade sanitaria poderá volver a avaliar o pase ao nivel de riscos NR 2 para os supostos de consideración de vulnerabilidade e de cualificación de persoal sensible.



## **ACTUACIÓNS PARA O PERIODO DE ACTIVIDADE LECTIVA NON PRESENCIAL**

- O ensino non presencial será impartido polo profesorado ordinario do alumnado preferentemente a través da aula virtual de cada grupo. O profesorado realizará o seguimento do alumnado impartindo os coñecementos da materia de xeito virtual a través dos contidos dispoñibles ben achegados polo profesorado ou ben os que poña a disposición a Consellería. Igualmente o/a profesor/a poderá poñer tarefas ao alumnado que reforcen co contido da materia ou a avaliación continua da mesma.
- O equipo COVID do centro identificará ao alumnado que teña dificultades de conexión o falla de equipamento para que a consellería adopte as medidas oportunas que minimicen as eventuais dificultades da educación realizada por medios telemáticos.
- Para cada caso concreto de suspensión da actividade lectiva presencial a Consellería poderá adoptar as medidas oportunas en relación cos períodos ordinarios de avaliación do alumnado cando coincidan co tempo de suspensión.
- Durante o período de suspensión da actividade presencial o centro educativo ten previstas as seguintes medidas:
  - a) Manter o contacto permanente co alumnado e as súas familias, tanto para coñecer a evolución do estado de saúde como para continuar co ensino a distancia. Vía telefónica, con Abalar Móbil ou vía telemática. Empregaranse soamente medios corporativos e da Consellería para cumprir a Lei de protección de datos vixente e garantir a unificación a nivel de centro.
  - b) Actualizar a aula virtual dos niveis afectados para garantir a continuidade no





proceso de ensino-aprendizaxe.

- c) Realizar tarefas de desinfección profundas no centro a través da limpeza dependente do Concello.
- d) Revisar o protocolo para buscar posibles erros e facer as modificacións que se estimen oportunas.
- e) Coordinar co profesorado implicado as quendas de organización das fases.



## MEDIDAS PARA O REINICO DA ACTIVIDADE LECTIVA PRESENCIAL

Finalizado o período de peche presencial da aula, nivel educativo ou centro realizarase un proceso de reactivación por fases para o reinicio da actividade lectiva. As fases establecidas para a reactivación son orientadoras, existindo a posibilidade de modificar tanto a súa duración como a porcentaxe do alumnado incluído en cada fase. O modelo a aplicar correspóndelle á Consellería de Educación co asesoramento da Consellería de Sanidade

Sen prexuízo das medidas xenéricas establecidas no protocolo aprobado polas consellerías de Educación e Sanidade o centro ten previsto as seguintes fases de reincorporación:

<b>1. Fase 1 (Adecuación dos espazos)</b>	<b>2. Fase 2 (Formación de pequenos grupos)</b>	<b>3. Fase 3 (Reforzo das medidas aprendidas en pequenos grupos)</b>	<b>4. Fase 4 (Fase de reactivación)</b>
<i>Duración:</i> Aínda que pode ter unha duración variable, aconséllase que sexa dunha semana. Nesta primeira fase,	<i>Duración:</i> 1 semana. A porcentaxe do alumnado na aula de forma simultánea será do 30%. Esta fase é fundamental para	<i>Duración:</i> 1 semana. A porcentaxe do alumnado na aula de forma simultánea será do 60%. Nesta fase o alumnado	<i>Duración:</i> 1 semana. A porcentaxe do alumnado na aula de forma simultánea será do 100%. Se fose posible manterase









<p>previa ao reinicio da actividade, será o equipo COVID do centro quen estableza as actuacións a desenvolver, en colaboración coas autoridades sanitarias e educativas.</p> <p><i>Obxectivos:</i></p> <ul style="list-style-type: none"> <li>- Análise da situación dos espazos e as súas necesidades.</li> <li>-Adecuada distribución do espazo do alumnado, distribuíndo os pupitres de forma que se consiga unha distancia de</li> </ul>	<p>a adquisición polos alumnos das medidas de hixiene e distanciamento.</p> <p><i>Obxectivos:</i></p> <ul style="list-style-type: none"> <li>- Formar ao alumnado na importancia das medidas de distanciamento físico, utilización de máscara e de hixiene de mans.</li> <li>- Definíranse uns obxectivos que deben ser cumpridos pola aula para pasar de fase.</li> <li>-Utilización dos espazos e circulación do alumnado polos corredores do</li> </ul>	<p>continuarán formándose nas medidas de hixiene e distanciamento físico cun grupo máis numeroso.</p> <p><i>Obxectivos:</i></p> <ul style="list-style-type: none"> <li>- Establecemento de criterios claros de entrada e saída do alumnado de forma progresiva.</li> <li>-Continuación das medidas aprendidas na fase 2 cun número maior de alumnos.</li> </ul>	<p>dentro da aula 1 metro de distancia física. Nesta fase xa todos os/as alumnos/as coñecen as medidas necesarias no período de pandemia.</p> <p><i>Obxectivos:</i></p> <ul style="list-style-type: none"> <li>- Reforzo e fomento de hábitos aprendidos.</li> <li>- Disposición en puntos estratéxicos de información visual clara para o alumnado.</li> <li>- O recreo e a comida será realizada en dúas</li> </ul>
--	--	---	---



máis de 1 metro entre eles. - Redefinición dos circuítos de circulación interna. - Reorganización das quendas de recreo para que se realicen de forma graduada. - Reorganización das quendas para o horario da comida.	centro. - Formar ao alumnado nas medidas de distanciamento físico no recreo. - Informar ao alumnado das novas normas derivadas da pandemia no SARS-CoV-2		ou tres quendas.
---	--	--	------------------



## **PROTOCOLO DE LIMPEZA E DESINFECCIÓN PARA O CURSO 2021/22.**

-  Limpeza polo menos unha vez ao día, reforzándoa naqueles espazos que o precisen en función da intensidade de uso, como no caso dos aseos onde será de polo menos 2 veces ao día.
-  Mostrarase especial atención nas zonas de uso común e nas superficies de contacto máis frecuentes como pomos das portas, mesas, mobles, pasamáns, chans, teléfonos, perchas, e outros elementos de similares características así como de billas, elementos das cisternas e outros dos aseos.
-  Durante a xornada lectiva unha persoa do servizo de limpeza realizará unha limpeza de superficies de uso frecuente e no caso dos aseos de polo menos 2 veces ao día. En todo caso nos aseos existirá material de desinfección para ser utilizado polos usuarios voluntariamente.
-  As medidas de limpeza estenderanse tamén ás zonas como: cociñas (onde se limpará todo o enxoval no lavalouzas), salas comúns do profesorado, e a todo aquilo que teña podido estar en contacto coas mans dos estudantes.
-  Realizarase unha limpeza e desinfección dos postos de traballo compartidos, en cada cambio de quenda, e ao finalizar a xornada, sobre todo naqueles utilizados por máis dun usuario quen realizará ao finalizar o uso individual a limpeza dos elementos utilizados. Cada usuario ao terminar de utilizar un ordenador de uso compartido, limpará a superficie do teclado, do rato e da pantalla con xel desinfectante.
-  Utilizaranse desinfectantes como dilucións de lixivia (1:50) recen preparada ou calquera dos desinfectantes con actividade viricida autorizados polo



Ministerio de Sanidade.

- 🗑️ Deberá vixiarse a limpeza de papeleiras, de xeito que queden limpas e cos materiais recollidos, co fin de evitar calquera contacto accidental.
- 🗑️ Ventilaranse frecuentemente as instalacións e por espazo de polo menos 5 minutos ao inicio da xornada, ao finalizar e entre clases, sempre que sexa posible.
- 🗑️ Os panos desbotables que o persoal e o alumnado empregue serán refugados en papeleiras ou contedores protexidos con tapa e, se é posible, accionados por pedal.
- 🗑️ No caso de que un alumno/a ou unha persoa traballadora presente síntomas mentres se atope no centro, será preciso illar o contenedor onde se depositen os panos ou outros produtos usados por eles. Esa bolsa de lixo deberá ser extraída e colocada unha segunda bolsa de lixo, con peche, para o seu depósito na fracción resto.



## **MEDIDAS XERAIS DE PROTECCIÓN COLECTIVA PARA O CURSO 2021/22.**

- ⊕ Nas entradas do centro disporase de produtos de hixiene que permitan, tanto ao persoal do centro coma ao alumnado e usuarios dos espazos de atención ao público, realizar unha axeitada hixiene de mans.
- ⊕ En todas as aulas, na zona máis próxima á porta da mesma, colocarse un dispensador de xel hidroalcohólico.
- ⊕ Establecerase a distancia mínima de seguridade (1,5 metros) tanto nos accesos como nos espazos de atención ao público.






## **SUBMINISTRACIÓN DE MATERIAL DE PROTECCIÓN .**

- A Consellería realizará un aprovisionamento inicial de elementos de sinalización e máscaras de protección.
- O centro educativo, con cargo aos seus gastos de funcionamento, suplirá o aprovisionamento de xel hidroalcohólico e os seus dispensadores, panos desbotables, materiais de limpeza e desinfección, papeleiras de pedal e cartelería.
- O centro fará a contabilización dos custos deste material individual, respecto das restantes subministracións do centro. Corresponde ao equipo COVID en colaboración coa secretaría do centro distribuír, organizar, contabilizar (inventario separado) e certificar os consumos e gastos producidos.





## **MEDIDAS EN RELACIÓN CO ALUMNADO TRANSPORTADO.**

-  Inicialmente poderán ser utilizadas todas as prazas coa obriga do emprego de máscara.
-  Os acompañantes do transporte aos que lle corresponda a vixilancia do alumnado, velarán por que todos os ocupantes do vehículo leven posta a máscara durante todo o traxecto e que cada usuari@ ocupe o seu asento en todo momento.
-  O alumnado transportado terá prioridade para a entrada nas aulas. Faranse ringleiras coa suficiente separación entre alumn@s. A saída do alumnado transportado organizarase de mesmo xeito á entrada.

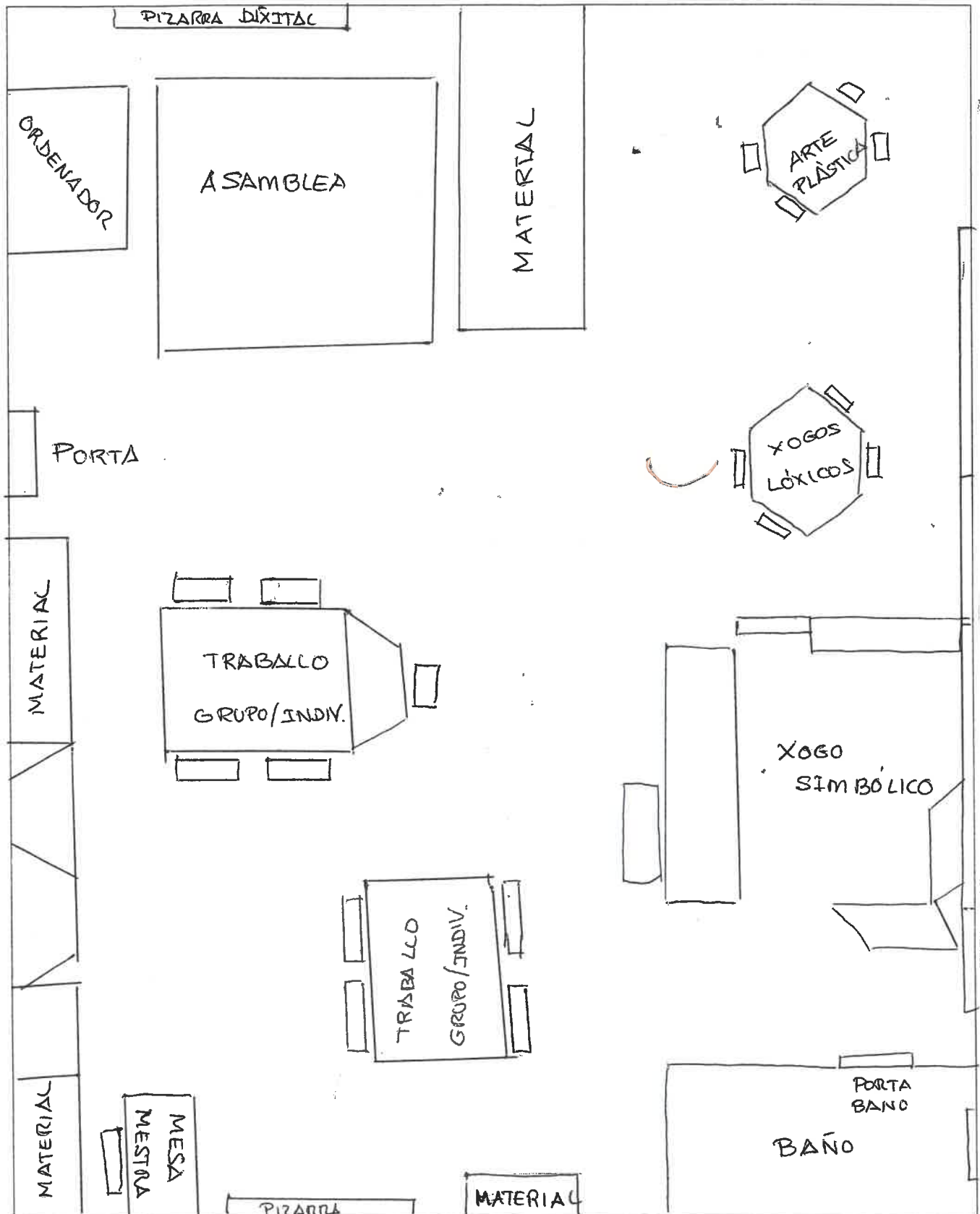


## **MEDIDAS EN RELACIÓN CO USO DO SERVIZO DE COMEDOR.**

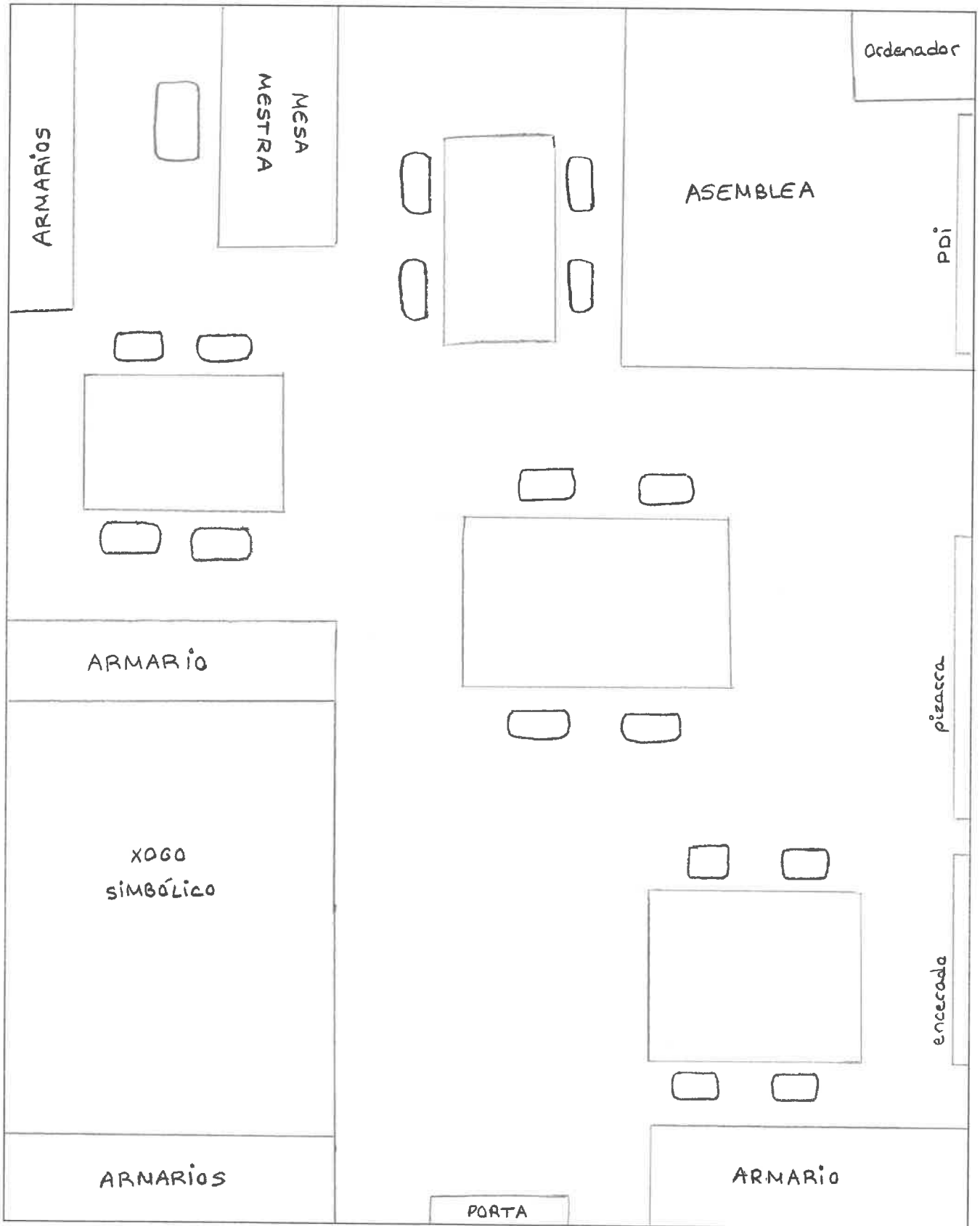
- ⚠ O uso do comedor escolar estará limitado á capacidade suficiente para ter o alumnado separado 1,2 metros de distancia.



# DISTRIBUCIÓN CLASE: 4º EI

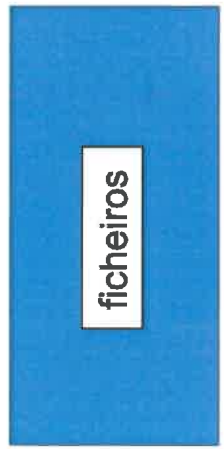
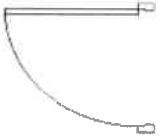
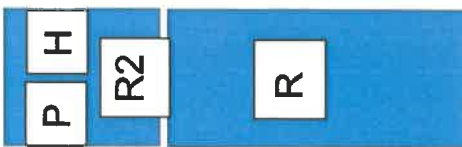


# DISTRIBUCIÓN CLASE: 5º EDUCACIÓN INFANTIL

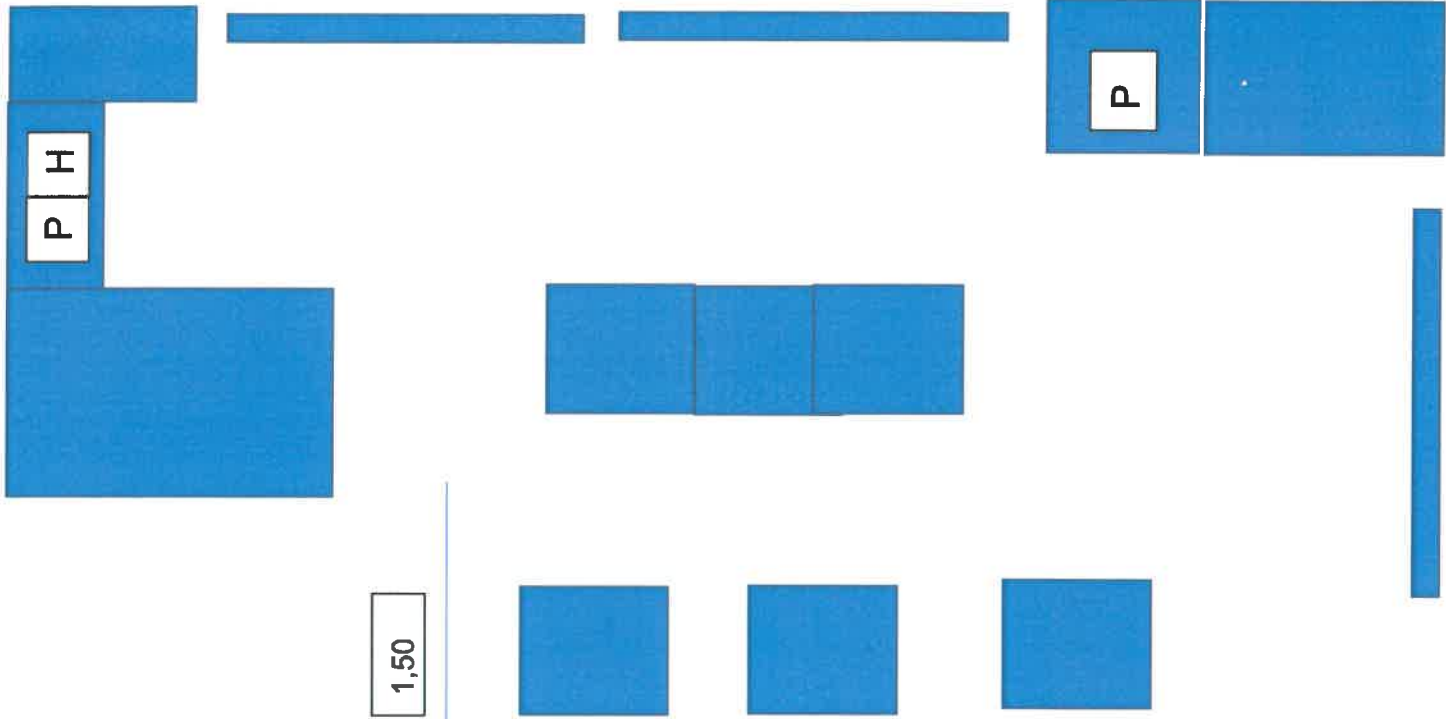


**2ºEP**

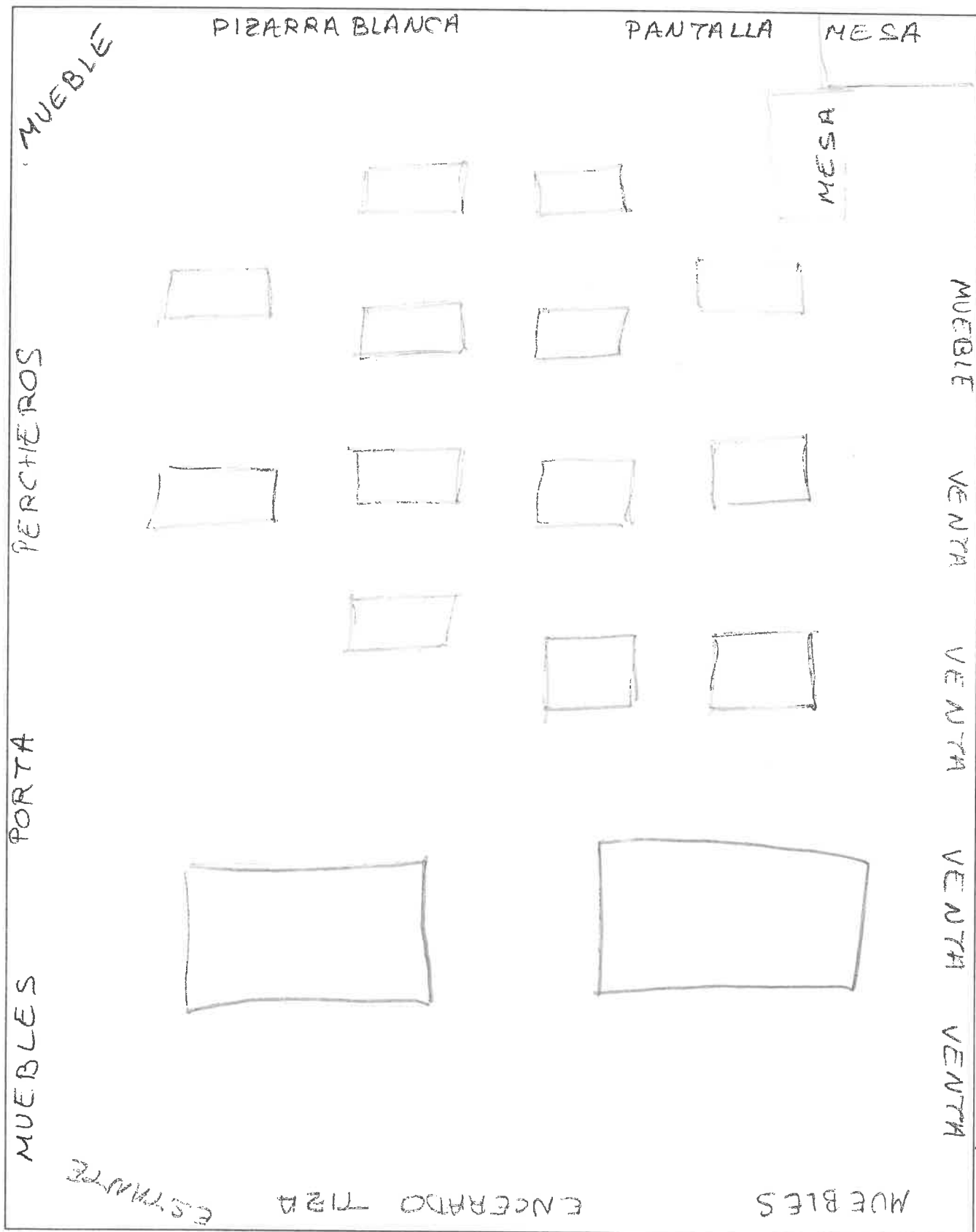
**Lenda:**  
 P: panos  
 desbotables H:  
 hidroxel  
 P.D: papeleiras  
 pedal L: libros de  
 texto  
 E: comp. l texto/b. aula



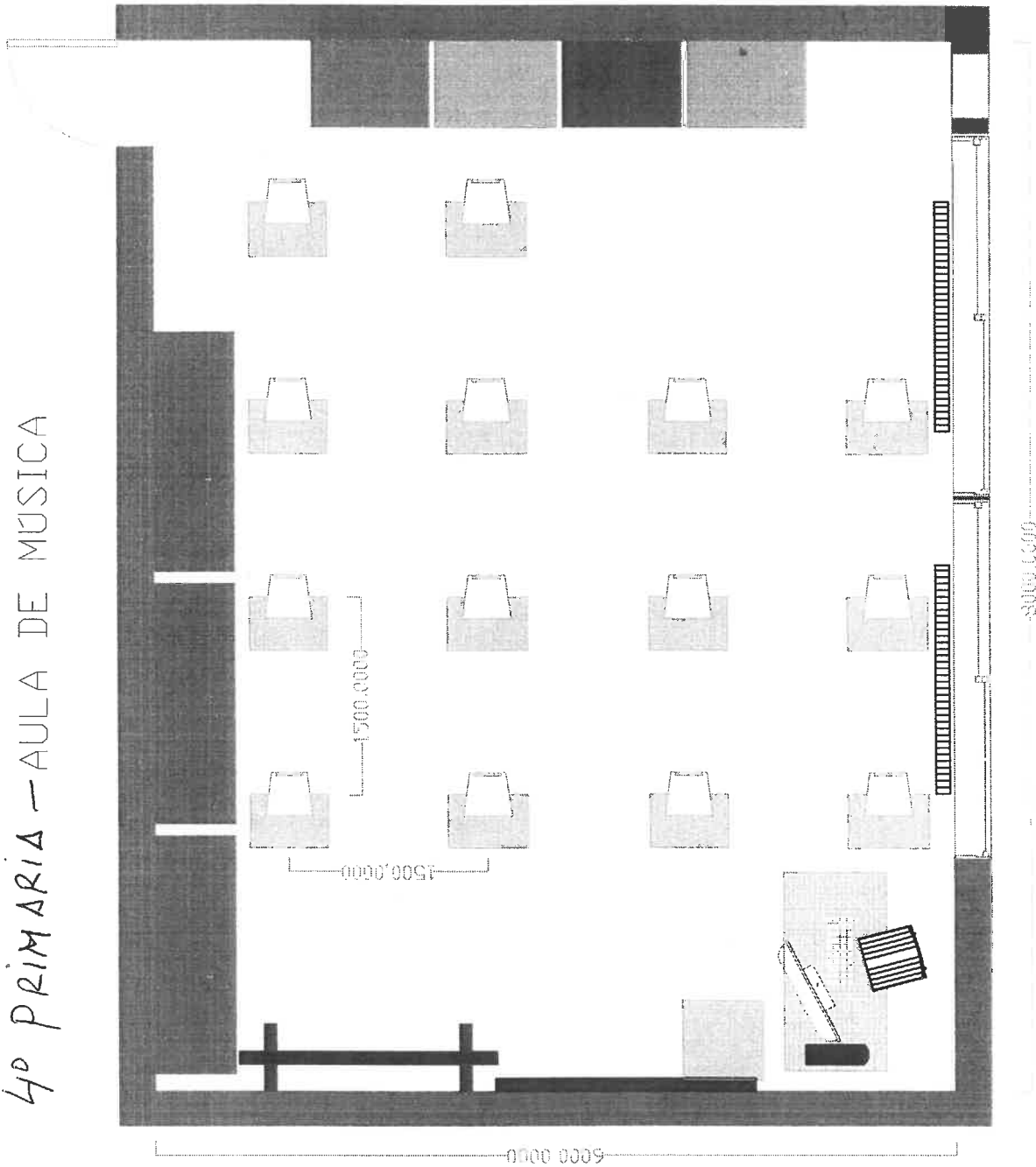
1,50



# DISTRIBUCIÓN CLASE: 3° de Primaria

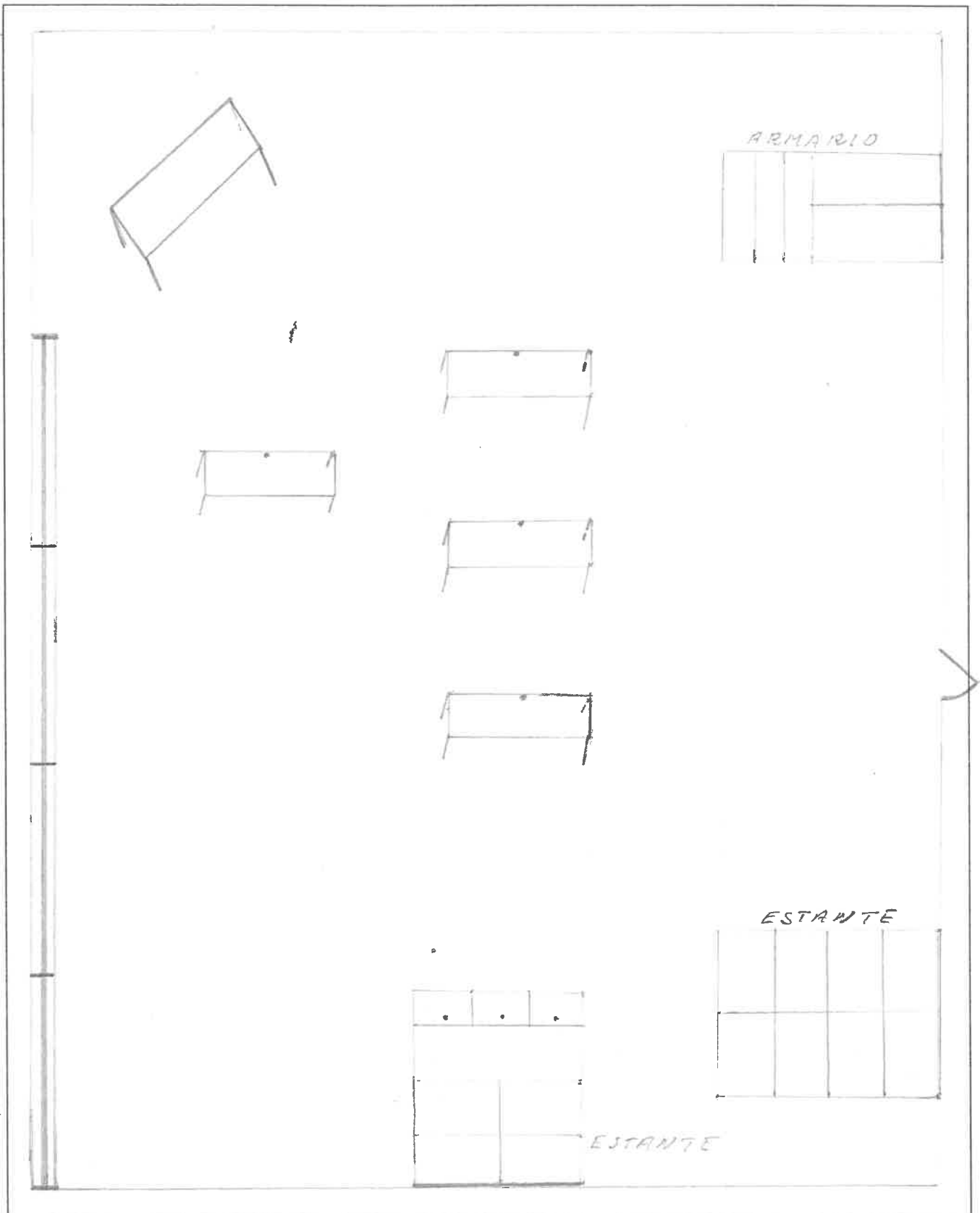


4º PRIMARIA - AULA DE MUSICA



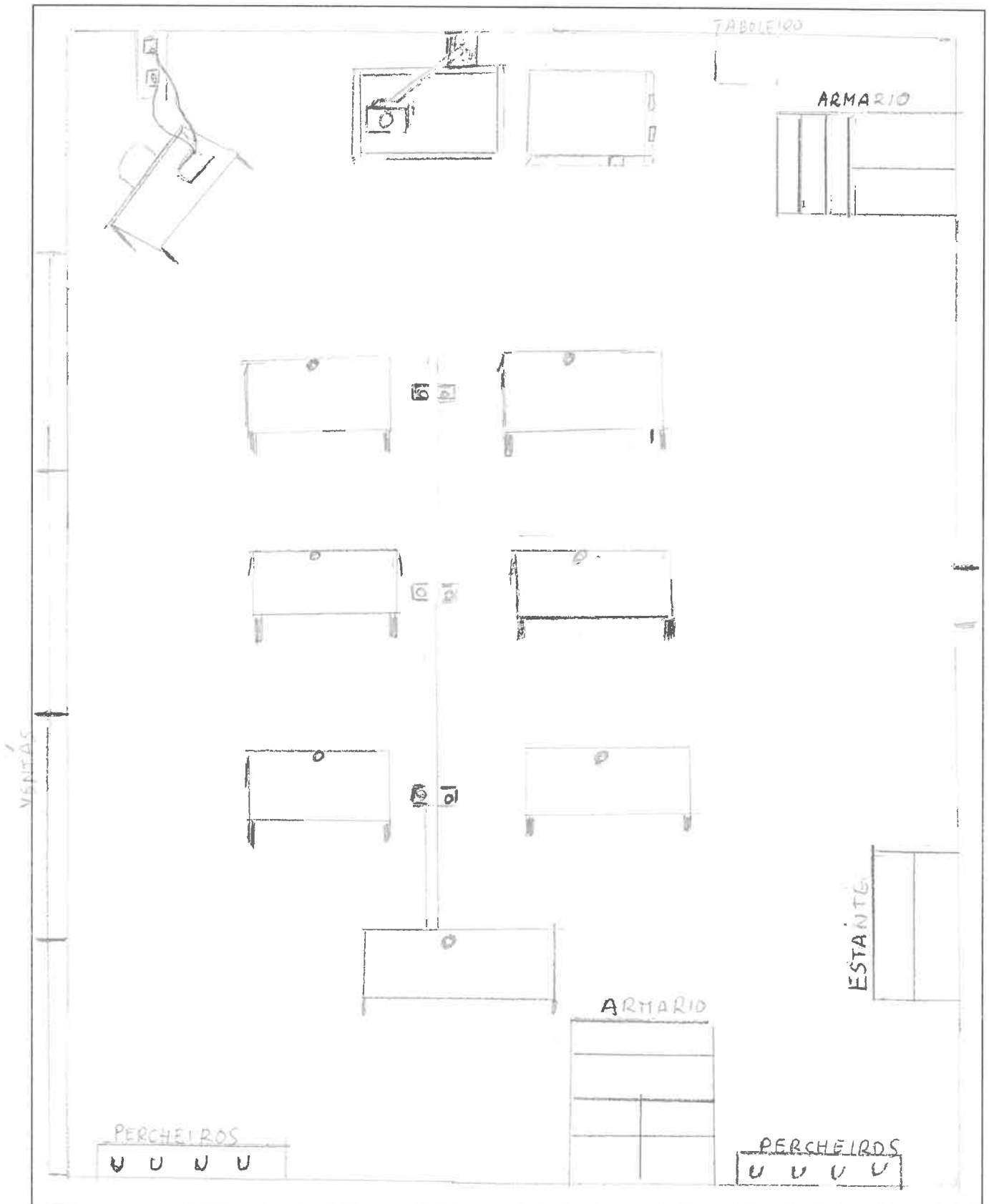
Cotas en mm  
Escala 1:50

DISTRIBUCIÓN CLASE: 5º





DISTRIBUCIÓN CLASE: 6° A



# DISTRIBUCIÓN CLASE: Audición e Linguaxe





**XUNTA  
DE GALICIA**

Consellería de Cultura, Educación e Universidade  
**CEIP Plurilingüe de A PONTENOVA**



# PLAN DE ACOLLIDA



## **XUSTIFICACION**

Segundo as Instrucións da Dirección Xeral de Educación, Formación Profesional e Innovación Educativa en relación ás medidas educativas que se deben adoptar no curso académico 2021-2022, o centro educativo elaborará un “Programa de Acollida”.

## **NOVAS NORMAS DE ORGANIZACIÓN DO CENTRO**

### **- ORGANIZACIÓN DAS ENTRADAS E SAÍDAS**

O obxectivo principal da proposta que facemos a continuación é evitar as aglomeracións e os tempos de espera nas entradas e saídas.

- O éxito desde plan vai depender do cumprimento estrito dos horarios establecidos tanto polas familias como por parte do profesorado e servizo de transporte.

Diferenciamos 2 portas de acceso ao recinto escolar.

- Porta principal 1 : transportados
- Porta principal 2: non transportados

## **ORGANIZACIÓN DAS ENTRADAS**

### **Alumnado de infantil**

- Entrará ao centro pola porta principal que lle corresponda, segundo sexan



transportado ou non e accederán á aula pola porta dereita de entrada ao edificio, mantendo a distancia de seguridade entre os diferentes grupos. Haberá un mestre de garda nese patio.

- Só poderá acompañar un membro da familia ao alumno/a ata a porta da aula, gardando sempre a distancia de seguridade entre o resto de acompañantes. O uso de máscara para os acompañantes é obrigatorio.
- O alumnado accederá ás aulas ás 09:30 comezando por 4º de infantil, despois 5º de infantil e por último 6º de infantil.

### **Alumnado de primaria**

- O alumnado de primaria dirixirase á aula e accederá directamente á súa aula. Entrarán pola porta esquerda do edificio. Na porta da haberá unha persoa de garda e os mestres estarán agardando nas aulas correspondentes.

As entradas faranse de maneira ordenada e o uso de máscara é obrigatorio.

### **ORGANIZACIÓN DAS SAÍDAS**

O alumnado será entregado polo mestre que estea na última sesión co grupo na porta que lle corresponda para saír, onde haberá profesorado de garda para controlar a saída.

### **INSTRUCCIÓNS XERAIS**

- As familias non accederán ao recinto escolar, agás en educación infantil, no que un familiar poderá acompañar ao neno/a ata a porta da aula.



- Non se permite que o alumnado na saída quede formando agrupacións nos patios ou xogando nos mesmos, polo que se regularán as saídas directamente ao exterior do centro.
- Informarase ás familias de que non poden facer aglomeracións nos accesos ao recinto escolar.
- Para facer efectiva a entrada ao recinto escolar haberá mestres de garda e os demais estarán nas aulas agardando polo alumnado. Todo isto para que as entradas ao recinto escolar se fagan en condicións de seguridade.
- As entradas e saídas faranse de maneira ordenada e o uso de máscara é obrigatorio.
- Os grupos de convivencia estable deberán evitar a interacción con outros grupos do centro educativo, limitando ao máximo o número de contactos.
- As titorías serán preferiblemente por vía telemática ou telefónica. De ser necesario a reunión presencial farase na aula, gardando as medidas de hixiene e seguridade adecuadas.
- As reunións de centro, Claustro, Consello Escolar e ANPA realizaranse na biblioteca ou no comedor, respectando o aforo máximo establecido, empregando sempre a máscara e cunha correcta ventilación do local. No caso de non poderse facer de xeito presencial serán telemáticas.
- O uso de máscara será obrigatorio nos desprazamentos polas instalacións do centro e no recreo agás infantil.
- Este curso non se realizarán, en principio, actividades e celebracións de centro que impliquen grandes aglomeracións de persoas. En todo caso poderanse facer celebracións que eviten mesturas de alumnado de diferentes niveis e sempre que o tempo o permita ao aire libre. Levaranse a cabo labores de desinfección antes e



despois da celebración.

### **-Aforos**

- Baños: 1 persoa
- Sala mestres: 14 persoas
- Biblioteca: 20 persoas
- Comedor: 50 persoas

### **- Recreos e merendas**

- Habará dúas quedas de recreo, unha para infantil e outra para primaria.
- En cada unha das quedas as zonas de recreo estarán limitadas.
- En caso de chuvia haberá zonas diferentes no recreo.
- As merendas realizaranse de xeito individual, en espazos diferenciados e de ser posible no patio exterior.

## **ACTUACIÓNS DE PREVENCIÓN, HIXIENE E PROTECCIÓN**

- Corresponde á conserxe xestionar, planificar , organizar e desenvolver todo o que a medidas de hixiene se refire.
- O Equipo Covid será a referencia da comunidade educativa en relación as funcións recollidas no Plan de Adaptación á situación covid.
- **Espazo de illamento**. Estará situado no primeiro andar, no corredor dereito a primeira aula á dereita. Estará dotado de material de protección individual, luvas e máscaras. Tamén de panos desbotables, dispensador de xel e papeleira de pedal.



- Medidas xerais de protección individual serán as recollidas no Plan de Adaptación á situación Covid.
- Rexistro e inventariado e protocolo de compra e difusión do material de protección recollidas no Plan de Adaptación.
- Xestión de abrochos: recollida no Plan de Adaptación.
- Nos corredores estableceranse sentidos de entrada e saída diferentes en ambas marxes do corredor, segundo a cartelería recollida no Plan de Adaptación covid 19 .
- Espazos de uso compartido por varios grupos, entre sesións será preciso realizar unha ventilación de 15 minutos e labores de limpeza básica do espazo e material de traballo persoal.
- Establecer como rutina de aula a limpeza dos espazos de traballo individual por parte do alumnado ao rematar a xornada.
- Realizar a psicomotricidade e outras actividades de aula, sempre que a climatoloxía o permita, ao aire libre.
- Farase como mínimo ventilación dos locais ao comezo da xornada, en cada cambio de clase , durante o recreo e á saída.

### **ACCIONS FORMATIVAS PARA A MELLORA DA COMPETENCIA DIXITAL NECESARIA PARA O SEU DESENVOLVEMENTO NA MODALIDADE DE ENSINO PRESENCIAL OU DE SER O CASO NON PRESENCIAL.**

A competencia dixital consiste en dispoñer de habilidades para buscar, obter, procesar e comunicar información e para transformala en coñecemento. Nas circunstancias actuais e como consecuencia da pandemia do Covid 19 é





imprescindible certo dominio das TICS.

A adquisición desta competencia realizarase de maneira transversal e teranse en conta os seguintes aspectos:

- **A información:** buscar e seleccionar datos, recoñecer fontes fiables, contrastar a información, destacar a que é relevante...
- **A comunicación:** interaccionar mediante as novas tecnoloxías e compartir a información.
- **A seguridade:** coñecer os perigos e ameazas da rede e manexar diferentes medidas de seguridade.

Tratarase como obxectivo xeral empregar as TIC como vía de comunicación e recurso para adquirir aprendizaxes significativas. Para o desenvolvemento da competencia dixital realizaranse as seguintes accións concretas:

- Uso do libro dixital e da aula virtual. Darase de alta ao alumnado na aula virtual.
- Charla informativa sobre a seguridade e perigos de internet.
- Elaboración de traballos a través de medios dixitais.
- Uso de plataformas dixitais
- Emprego da encerado dixital, aula de informática....

O equipo docente formarase naquelas actividades que dende a Consellería se estimen necesarias.

O director será o responsable do mantemento da aula virtual.

En caso de ensino semipresencial ou non presencial cada titor informará ao Director do centro daqueles alumnos/as con dificultades de conexión ou falla de equipamento para tratar de dar resposta ao problema.



## **ATENCIÓN AOS ASPECTOS EMOCIONAIS E SOCIAIS**

A situación da pandemia do Covid-19 e o confinamento alterou en gran medida a vida diaria da comunidade educativa. Interrompeuse a vida cotiá dos alumnos e alumnas ao ter que deixar de asistir ao colexio, o contacto físico con familiares e amigos e posiblemente escoitaron ou viron pola televisión noticias referentes á enfermidade.

Seguindo as instrucións do 30 de xullo 2020, da Dirección Xeral de Educación, Formación Profesional e Innovación Educativa, en relación ás medidas educativas que se deben adoptar no curso académico 2021/2022, nos centros docentes da Comunidade Autónoma de Galicia nos que se imparten as ensinanzas da Educación Infantil, da Educación Primaria, da Educación Secundaria Obrigatoria e do bacharelato, a metodoloxía de aula e a metodoloxía de traballo potenciarán tarefas globalizadas que requiran da posta en práctica de todas as competencias do alumnado, a aprendizaxe cooperativa, o uso das TIC como recurso didáctico, actividades que favorezan a autoaprendizaxe, o pensamento crítico e creativo e a investigación mediante proxectos de traballo entre outras. Por este motivo o alumnado en ocasións traballará por grupos dentro do grupo estable para motivar ao alumnado cara ás aprendizaxes activas por medio de metodoloxías innovadoras propias do noso PE como a aprendizaxe cooperativa e manipulativa.

Tratarase de dar resposta ás diferentes situacións emocionais dos nosos alumnos/as e das dúas familias a través das seguintes actuacións:

- Atenderase e acollerase ao alumnado coidando moito a súa situación emocional.
- Realizaranse actividades dinámicas de grupo que axuden á xestión emocional



dos nenos e nenas.

- Empregaranse diferentes metodoloxías, mais participativas e baseadas principalmente no diálogo e na comunicación, onde os alumnos e alumnas podan compartir os seus sentimentos e emocións vividas.
- Potenciarase unha educación eficaz e competencial en base á adquisición de hábitos saudables, e dinámicas de traballo cooperativo, que prepare ao alumnado para a participación activa na vida real no momento presente e futuro, dende unha perspectiva persoal, social, científica, humanística, histórica, artística, académica e profesional.
- O Departamento de Orientación atenderá de forma máis individualizada a aqueles nenos e nenas que presenten unhas necesidades máis específicas.