

PLAN DE ADAPTACIÓN Á SITUACIÓN COVID 19

CEIP PÍO XII

Actualización 01/10/2021

Este Plan de adaptación á situación COVID 19 no curso 21-22 elaborado para o CEIP Pío XII, aprobado polo Equipo Covid do centro, realizouse tendo en conta a seguinte documentación:

1. Instrucións polas que se incorporan a declaración de actuacións coordinadas en materia de saúde pública aprobadas polo Consejo Interterritorial do Sistema Nacional de Salud Pública (D.O.G nº 174 bis do 28-08-2020) e a actualización das recomendacións sanitarias do Comité Clínico ao protocolo do 22 de xullo de adaptación ao contexto da COVID 19 nos centros de ensino non universitario de Galicia para o curso 2020-2021.
2. Resolución conxunta das Consellerías de Educación, Universidade e Formación Profesional e de Sanidade pola que se aproba o protocolo de adaptación ao contexto dacovid-19 para o inicio do desenvolvemento da actividade lectiva no curso académico 2020/2021 nos centros de ensino non universitario de Galicia.
3. Instrucións do 30 de xullo 2020, da Dirección Xeral de Educación, Formación Profesional e Innovación Educativa, en relación ás medidas educativas que se deben adoptar no curso académico 2020/2021, nos centros docentes da Comunidade Autónoma de Galicia nos que se imparten as ensinanzas da educación infantil, da educación primaria, da educación secundaria obrigatoria e do bacharelato.
4. Plan de reactivación no ámbito infantoxuvenil en relación coa infección polo virus SARS-CoV 2.
5. 01/10/2021. Protocolo de adaptación ao contexto da covid-19 nos centros de ensino non universitario de Galicia para o curso 2021-2022.

ÍNDICE

PÁXINA

0.	OBXECTIVOS DO PLAN	3
1.	MEDIDAS DE PREVENCIÓN BÁSICA	4
1.	Denominación do centro, enderezo e teléfonos	4
2.	Cadro de persoal do centro educativo	4
3.	Número de alumnos por nivel e etapa educativa	4
4.	Membros do equipo COVID 19: Funcións e recursos.	4
5.	Centro de Saúde de referencia.	5
6.	Espazo de illamento COVID. Elementos de protección que inclúe	5
7.	Comunicación ao equipo COVID os casos de sintomatoloxía compatible en relación	6
2.	MEDIDAS XERAIS DE PROTECCION INDIVIDUAL	
8.	Medidas xerais de hixiene	7
9.	Medidas xerais de prevención e protección	7
10.	Espazos de PT e AL, departamento de orientación ou aulas especiais do centro	8
11.	Atención ao público: Información ás familias e persoas alleas ao centro	8
12.	Información e distribución do Plan entre a comunidade educativa	8
13.	Xestión das peticións de vulnerabilidade	9
3.	MEDIDAS XERAIS DE PROTECCIÓN COLECTIVA	10
	MATERIAL DE LIMPEZA	10
14.	Asignación de tarefas ao persoal de limpeza, espazos e mobiliario a limpar de xeito frecuente	10
15.	Cadro de control de limpeza dos aseos	10
16.	Material e proteccións para a realización das tarefas de limpeza	11
17.	Modelo de checklist para anotar as ventilacións e desinfección das aulas	11
18.	Determinación dos espazos para a xestión de residuos.	11

	MATERIAL DE PROTECCIÓN	12
19.	Rexistro e inventario do material do que dispón o centro	12
20.	Determinación do sistema de compras do material de protección e reposición do mesmo	12
21.	Procedemento de distribución e entrega de material	12
	XESTIÓN DOS ABROCHOS	13
22.	Medidas a adoptar de cara á xestión dos abrochos	13
23.	Persoas que realizarán as comunicacións das incidencias á autoridade sanitaria e educativa	14
4.	MEDIDAS DE CARÁCTER ORGANIZATIVO	15
24.	Asignación a cada grupo-aula do profesorado titor e profesorado especialista	15
25.	Organización de entradas, saídas e xornada lectiva	16
26.	Determinación das portas de entrada e saída e das circulacións no centro educativo	17
	4º educación infantil	17
	5º e 6º de educación infantil, 1º e 2º primaria	17
	3º a 6º primaria	18
27.	Profesorado encargado do control de entrada e saída	18
28.	Regulación da entrada de acompañantes do alumnado	19
29.	Situación dos pupitres e posición do profesorado nas aulas tipo do centro	19
30.	Organización dos recreos	19
31.	Profesorado de vixilancia nos recreos dos grupos de convivencia estable	20
32.	Aulas específicas	20
33.	Educación física, psicomotricidade e aulas-ximnasio.	21
34.	Asignación de baños	21
35.	Previsións sobre a colocación de cartelería e sinalética	21
5.	MEDIDAS EN RELACIÓN COAS FAMILIAS, ANPA E SERVIZOS	22
	FAMILIAS	22
36.	Previsión de realización de titorías e comunicacións coas familias	22
37.	Normas para a realización de eventos	22
	ANPA	22
38.	Determinacións para as xuntanzas de ANPAs	22
	SERVIZOS	23
39.	Quendas para o uso de comedor. Lugares ocupados polos comensais. Priorización do alumnado	23
40.	Persoal colaborador	23
41.	Previsión sobre o persoal de cociña e a limpeza da mesma	25
42.	Previsións en relación co programa de madrugadores	25
43.	Previsións para a realización de actividades extraescolares fóra da xornada lectiva	25
6.	MEDIDAS ESPECÍFICAS	27
44.	Previsións sobre alumnado de Educación infantil, 1º e 2º EP	27
45.	Medidas concretas en relación coa diferente tipoloxía de alumnado con NEAE	30
46.	Tarefas e medidas que o persoal docente e coidador debe de extremar en relación co alumnado. NEAE	30
47.	Previsións específicas sobre profesorado: Salas de profesorado, uso de cafeteiras, reunión...	31
7.	MEDIDAS DE CARÁCTER FORMATIVO	30
48.	Plan de formación que intensificará a educación en saúde: prevención fronte a COVID-19	32
49.	Profesorado que será o encargado de coordinar a implantación das aulas virtuais	32

1. OBXECTIVOS DO PLAN

Este “Plan de adaptación á situación COVID-19” é un documento público do centro que estará a disposición das autoridades sanitarias e educativas e poderá ser consultado por calquera membro da comunidade educativa. Será obxecto de difusión na paxina web do centro e por aquelas canles que o centro considere oportunas.

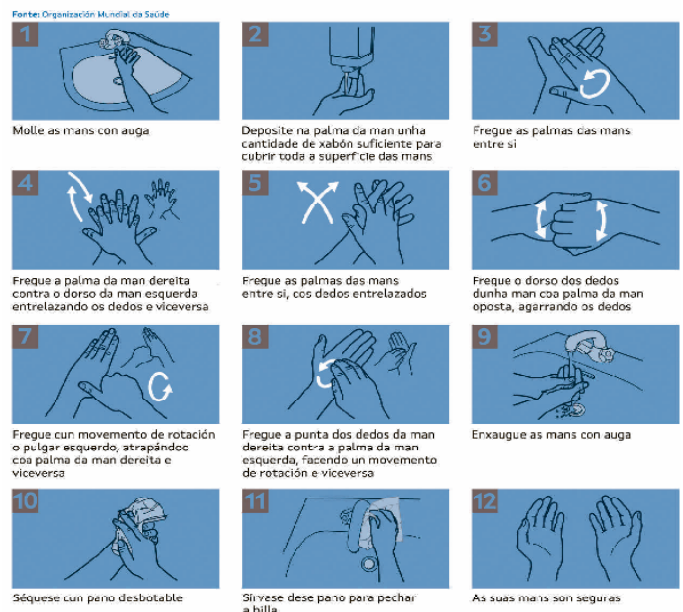
Acción estratéxica	Obxectivo	Actividades
Reducir a exposición ao virus por parte do alumnado e persoal do centro establecendo unha contorna segura.	Reducir as oportunidades de infección, coa conseqüente redución da posibilidade de iniciarse unha pandemia e as conseqüencias que esta acarrearía.	Información e formación <ul style="list-style-type: none"> • Actividades de formación para alumnado e persoal que preste os seus servizos no centro • Información ás familias do plan de adaptación.
		Plan de limpeza e desinfección. Uso de xeles hidroalcohólicos e produtos desinfectantes. <ul style="list-style-type: none"> • Limpeza e hixiene de mans.⁽¹⁾ • Limpeza e desinfección de baños. • Limpeza e desinfección de aulas e espazos comúns ou de uso compartido. • Limpeza e desinfección obxectos. • Desinfección de calzado.
		Control de acceso de persoas ou provedores <ul style="list-style-type: none"> • Acceso restrinxido ao centro. Autorización da dirección.
		Protocolos internos de utilización de máscaras, mamparas, viseiras. <ul style="list-style-type: none"> • Uso permanente de máscara por parte do persoal. • Uso de mampara: persoas alleas ao centro, profesorado do D.O. • Uso de máscara por parte do alumnado de primaria.
		Protocolos diario de control de saúde do persoal e alumnado. <ul style="list-style-type: none"> • Enquisa de auto avaliación. • Observación continuada.⁽²⁾
Reforzar os sistemas de alerta precoz	Reforzar a observación que permita a detección rápida de casos para que poidan ser tratados e notificados ás autoridades sanitarias e que se lles realice unha adecuada avaliación do risco.	Información ao persoal e familias <ul style="list-style-type: none"> • Información sobre os síntomas comúns.
		Designar equipo COVID19 coas súas funcións <ul style="list-style-type: none"> • Coordinación. • Control de casos. • Supervisión e avaliación. • Compras.
		Información de afectados <ul style="list-style-type: none"> • Comunicación de casos ao responsable COVID
		Operacións de contención rápida <ul style="list-style-type: none"> • Zona de illamento

(1)



(2)

Consellos para realizar unha hixiene de mans adecuada



1. MEDIDAS DE PREVENCIÓN BÁSICA

1. Denominación do centro, enderezo e teléfonos

Denominación do centro	CEIP Pío XII
Enderezo	Poza de Bar s/n. Santiago 15705
Teléfono	881866419
Fax	881866463
Correo-e	ceip.pio12@edu.xunta.gal

2. Cadro de persoal do centro educativo

Educación Infantil	12
Educación Primaria	18
Especialidades (IN, EF, MU, DO, RE)	15

3. Número de alumnos por nivel e etapa educativa

ESTADÍSTICAS ALUMNADO TOTAL DO CENTRO

INFANTIL	GRUPO	NIVEL	PRIMARIA	GRUPO	NIVEL	GRUPO	NIVEL	TOTAL
4º EI A	23		1º EP A	25		2º EP A	25	
4º EI B	23		1º EP B	22		2º EP B	25	
4º EI C	22	68	1º EP C	25	72	2º EP C	25	75
5º EI A	25		3º EP A	24		4º EP A	25	
5º EI B	25		3º EP B	23		4º EP B	25	
5º EI C	25	75	3º EP C	23	70	4º EP C	24	74
6º EI A	25		5º EP A	26		6º EP A	25	
6º EI B	25		5º EP B	26		6º EP B	25	
6º EI C	26	76	5º EP C	25	77	6º EP C	24	74
SUBTOTAL		219	SUBTOTAL				442	661

4. Membros do equipo COVID 19

Nome e apelidos	Cargo	Teléfono	Tarefas asignadas
Xosé Manuel Casaleiro Fernández	Director	881866415	Coordinador Covid. Interlocución coa Administración. Información e comunicación. Difusión do Plan de adaptación
Marta Veleiro Rodríguez	Xefa Estudos	881866417	Supervisión. Rexistro e comunicación de casos. Información e comunicación.
Montserrat Blanco Vázquez	Secretaria	881866416	Supervisión e suministros.
Ana Martínez López	ANPA	881866462	Supervisión.

Recursos cos que contará

Relación de alumnado do centro agrupado por aula coa identificación persoal e números de teléfono para a localización.

Relación Persoal do centro vinculado a cada grupo de alumnos, incluído persoal de ANPA e actividades.

Elaboración do Plan de adaptación

Identificación do alumnado con dificultades de conexión ou falla de equipamento no caso de abrochos.

Recursos económicos procedentes dos gastos de funcionamento do centro e da ANPA para adquisición de material de protección e limpeza.

5. Centro de Saúde de referencia de Galeras

PERSOAL REFERENTE	NOME E APELIDOS	TELÉFONO DE CONTACTO
1	Pilar Pereira	881540380
2	Luisa García	881540380

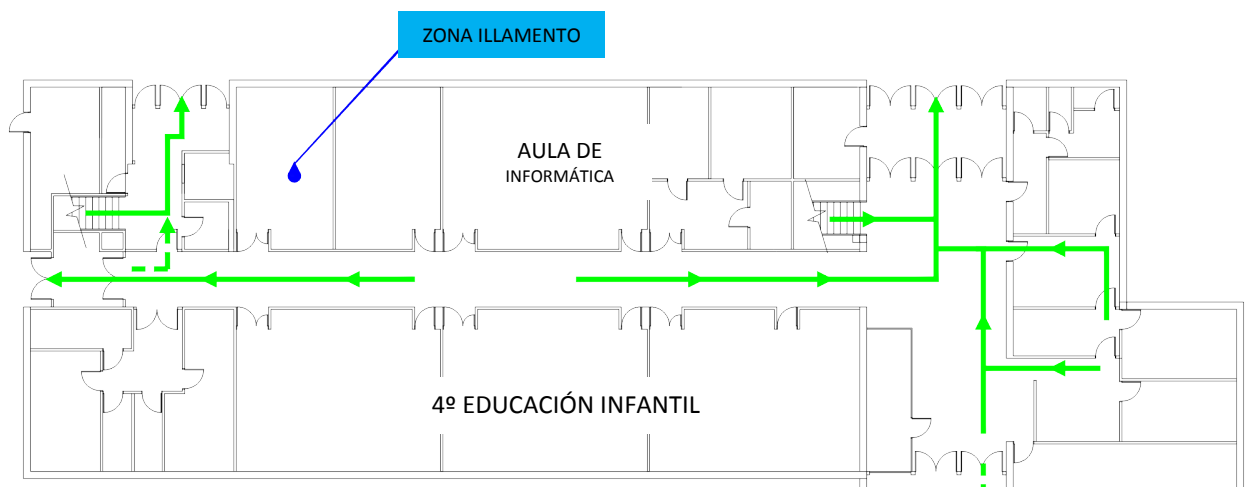
6. Espazo de illamento COVID. Elementos de protección que inclúe

Sala de reunións ubicada na planta baixa

Teléfono

Mamparas protectoras, luvas, viseira, xel hidro alcohólico, líquido desinfectante, panos, papeleira con dobre bolsa.



Ventás ao exterior e saída próxima



No suposto dun caso sospeitoso de coronavirus procederase do seguinte xeito:

- A persoa será acompañada á zona de aillamento e no caso de alumnado polo profesorado que nese momento estivese a impartir docencia, ata a chegada do familiar que o veña recoller.
- No caso de tratarse do alumnado de **El menor de 6 anos ou do alumnado con exención para o uso de máscara por xustificación médica colocárselle unha máscara cirúrxica** e o profesorado usara máscara FFP2, pantalla protectora e **bata desbotable**.
- Requerirase ao persoal de limpeza, segundo o seu propio protocolo, a desinfección do posto escolar-laboral ocupado pola persoa en illamento así como dos seus útiles que serán gardados nunha caixa e postos e corentena. Procederase tamén á desinfección posterior da zona de illamento.

7. Comunicación ao equipo COVID os casos de sintomatoloxía compatible en relación

	Persoal Docente	Persoal Non docente	Alumnado	Familias
	881866417		881866419	
	ceip.pio12@edu.xunta.gal			

As ausencias de persoal así como do alumnado rexistraranse nun libro específico.

A comunicación das incidencias ás autoridades sanitarias e educativas procederase do seguinte xeito:

Canle	Datos a comunicar
	Datos básicos dos contactos estreitos dos posibles casos confirmados
EduCovid	<ul style="list-style-type: none"> – Compañeiros de aula máis próximos. – Profesorado que imparte clase a ese grupo. – Compañeiros do comedor. – Compañeiros de actividades extraescolares.

De confirmarse un caso positivo, comunicarase á Xefatura Territorial de Sanidade: Teléfono 981155861

2. MEDIDAS XERAIS DE PROTECCION INDIVIDUAL

8. Medidas xerais de hixiene

- O correcto uso da máscara: poñela, sácala, e gardala. Protocolos de substitución e lavado.
- Evitar tocar os ollos, o nariz e a boca.
- Á entrada e saída do centro, esixencia a todas as persoas (persoal do centro, familias e visitantes) da realización da **hixiene de mans** (especialmente cando se usa material compartido) con verificación visual do seu correcto cumprimento. No caso do alumnado verificarase a realización unha vez sentados na aula. Lavado frecuente e meticuloso das mans con auga e xabón, durante polo menos 40 segundos, ou con solucións hidroalcohólicas, durante polo menos 20 segundos, no seu defecto. Cando as mans estean visiblemente sucias debe utilizarse auga e xabón
- Habilitar **dispensadores** de solución hidroalcohólica na entrada e en espazos comúns.
- Instalación de **portapanos desbotables** nos aseos e espazos comúns.
- Manter un **volume de voz** o máis baixo posible.
- **Educación sanitaria e implantación de medidas de hixiene:** tapar a boca e o nariz ou ben facelo contra a flexura do codo ao tusir ou esberrar, uso de pano desbotable nunha papeleira con tapa, hixiene de mans, despois de tocar secrecións respiratorias, antes e despois de comer ou usar os aseos.

9. Medidas xerais de prevención e protección

	SAÍDA DA CASA	MADRUGADOR	DESPLAZAMIENTO ⁽¹⁾	PERMANENCIA AULA	RECREO	BAÑOS	SERVIZO DE COMIDA	ZONAS ESPERA COMEDOR	ACTIVIDADES EXTRAESCOLARES	ADMINISTRACIÓN ATENCIÓN PÚBLICO
Auto enquisa avaliación clínica epidemiolóxica	✓									
Observación continuada	✓	✓	✓	✓	✓	✓	✓	✓	✓	✓
Toma de temperatura ao alumnado ⁽²⁾ .	✓	✓								
Grupo de Convivencia Estable (GCE)				✓	✓		✓	✓		
Limpeza hidroxel ⁽³⁾	✓	✓	✓		✓	✓	✓			✓
Distancia de seguridade										
Mesmo sentido ou de costas ▶ 1 m ▶		✓	✓			✓	✓	✓	✓	
Frontal con mampara ▶ 1 m ◀		✓					✓		✓	
Frontal ▶ 1,2 m ◀		✓	✓			✓		✓	✓	✓
Lateral (GCnE) ◀ 1,5 m ▶		✓	✓			✓	✓	✓	✓	✓
Medidas de protección individual: Máscara e pantalla										
Uso máscara alumnado ⁽⁴⁾	✓	✓	✓	✓	✓	✓	✓	✓	✓	✓
Uso máscara persoal d. e n.d.	✓	✓	✓	✓	✓	✓	✓	✓	✓	✓
Uso máscara familias e persoal alleo	✓	✓	✓	✓	✓	✓	✓	✓	✓	✓
Uso de pantalla ⁽⁵⁾		✓		✓			✓			
Uso de mampara ⁽⁶⁾		✓		✓			✓			✓
Uso de luvas ⁽⁷⁾							✓			✓
ESPAZOS ⁽⁸⁾										
Desinfección de espazos		✓	✓	✓	✓	2 v/d	✓	✓	✓	✓
Desinfección de: pomos , mesas, pasamáns, mobles...		✓	✓	✓	✓	✓	✓	✓	✓	✓
Ventilación permanente a poder ser se non:		10 min	✓	15 min	15 min	10 min	15 min	✓	✓	✓
Medidor CO₂				✓			✓			

	Asignación de ubicacións fixas ao alumnado		✓		✓			✓		
(1)	Desprazamentos	Entradas e saídas do centro, cambios de clase, desprazamentos internos.								
(2)	Toma de temperatura	En madrugadores e de considerarse necesario ao longo da xornada.								
(3)	Limpeza hidroxel	Dispoñíbel en aulas, espazos comúns e servizos complementarios, mostradores.								
(4)	Uso de máscara	Obrigatoria, agás alumnado de EI, , alumnado con enfermidades respiratorias ou en situación de discapacidade ou faltos de autonomía. O alumnado deberá dispor dunha segunda máscara e un estoxo específico para gardala.								
(5)	Uso de pantalla	Voluntaria, agás para o profesorado do Departamento de Orientación, profesorado en función de apoio, que é recomendable, e persoal de comedor que será obrigatoria.								
(6)	Uso de mampara	En atención ao público (administración, ANPA, e titorías de ser necesario), nas aulas de AL, no servizo de madrugadores, comedor e actividades.								
(7)	Uso de luvas	O uso de luvas limitarase ao persoal de limpeza no momento de utilizar substancias abrasivas para a pel.								
(8)	Espazos	As quendas de desinfección realizaranse en función do servizo de limpeza asignado. Farase fincapé nas limpeza de obxectos de uso frecuente: pomos, pasamáns. Procurarase ademais a apertura permanente de portas.								

GRUPOS CONVIVENCIA ESTABLE

EXEMPLO DE HORARIO LECTIVO TIPO

CASA	MADRUGADORES	1ª SESIÓN	2ª SESIÓN Educación física	3ª SESIÓN	LER Baño	RECREO	5ª SESIÓN	6ª SESIÓN	COMEDOR
Avaliación clínica	Observación	Observación	Observación	Observación	Observación	Observación	Observación	Observación	Observación
Toma de temperatura	Toma de temperatura ⁽¹⁾	Toma de temperatura ⁽¹⁾	Toma de temperatura ⁽¹⁾						
Desinfección mans	Desinfección mans	Desinfección mans	Desinfección de mans		Desinfección de mans		Desinfección de mans	Desinfección de mans	Desinfección de mans
	Ventilación aula	Ventilación aula	Ventilación aula	Ventilación aula	Ventilación aula	Ventilación aula	Ventilación aula	Ventilación aula	Ventilación aula
Desprazar con máscara	Desprazar con máscara	Desprazar con máscara	Desprazar con máscara		Desprazar con máscara		Desprazar con máscara	Desprazar con máscara	Desprazar con máscara
	Distancia de seguridade		Distancia de seguridade		Distancia de seguridade		Distancia de seguridade		Distancia de seguridade
	Uso de mampara								Uso de mampara
		Desinfección baños...		Desinfección baños...		Desinfección baños...		Desinfección baños...	Desinfección de postos

10. Espazos de PT e AL, departamento de orientación ou aulas especiais do centro

As medidas a adoptar nestes espazos serán as mesmas que se implantarían do caso de non existiren grupos de convivencia estables. Así, desinfectaranse as superficies empregadas con anterioridade, manterase a distancia de seguridade, empregaranse mamparas de separación e o profesorado empregará a viseira de protección como medida complementaria á máscara.

11. Atención ao público: Información ás familias e persoas alleas ao centro

- Como regra xeral a **atención ao público** realizarase preferentemente vía telefónica ou a través do correo electrónico.
- En caso de ser imprescindible a presencial adoptaranse as medidas recollidas na táboa do apartado 10.
- A atención a familias por parte da ANPA, realizarase co mesmo criterio antes descrito.
- A respecto das **titorías coas familias**:
 - Solicitaranse seguindo o procedemento ordinario recollido nas NOF, e realizaranse con cita previa.
 - As titorías poderanse desenvolver de dous xeitos:
 - Preferentemente por vía telefónica, realizando o profesorado a chamada á hora concertada.
 - Presencial. Requerirá a adopción das medidas antes descritas.

12. Información e distribución do Plan entre a comunidade educativa

- O plan elaborado polo Equipo Covid do centro recollerá as aportacións realizadas polo profesorado, Consello Escolar, ANPA e Concello no que atinxe ás súas competencias.
- Publicarase na web do centro.
- Remitirase por correo electrónico a todas as familias un resume do mesmo.

13. Xestión das peticións de vulnerabilidade

ANEXO III. Solicitude dirixida á dirección do centro expresando que concorren as causas para considerar ao traballador/a como grupo vulnerable e ser considerado persoal sensible.

ANEXO IV. Emisión por parte da dirección do protocolo indicando as tarefas, condicionantes específicos e medidas de protección existentes no centro que serán remitidas xunto coa solicitude á Inspección Médica Educativa da Xefatura Territorial (Teléfono 981182466. email: persoal.primaria.coruna@edu.xunta.gal)
Permanencia do traballador/a no centro ata que se determine o seu caso.

Análise da solicitude por parte da Inspección Médica Educativa.
Solicitude por parte da IME ao Servizo de Prevención de Riscos Laborais de informe complementario
Solicitude ao traballador por parte da Inspección Médica Educativa a través do correo electrónico de documentación acreditativa que será remitida nun prazo de 3 días hábiles.

Ditame por parte do Servizo de Inspección Médica.

Concorre sensibilidade

Non concorre sensibilidade podendo realizar a actividade de xeito presencial.

Adaptación do posto de traballo

Incapacidade laboral

3. MEDIDAS XERAIS DE PROTECCIÓN COLECTIVA

Medidas de limpeza

14. Asignación de tarefas ao persoal de limpeza, espazos e mobiliario a limpar de xeito frecuente

Persoal de limpeza	Horario	Espazos	Mobiliario
PERSOA LIMPEZA 1	09:00 a 14:00	Aulas Relixión	Xogos de parede
PERSOA LIMPEZA 2	09:00 a 14:00	Aulas de PT e AL Patio cuberto Pavillón Polideportivo Baños zonas de xogo e patios	Pasamáns Pomos, Portas Mesas... ...

15. Cadro de control de limpeza dos aseos

HORA	LIMPEZA DIARIA	BAÑO
08:30 a 09:50	Baños entrada 2º andar	MASCULINO
	Baños 2º andar	FEMININO
	Baños 1º andar	MASCULINO
09:50 a 10:40	Baños 5º e 6º EI + Repaso xogos parede	TODOS
	Baños 4º EI + Repaso xogos parede	MASCULINO
10:40 a 11:30	Baños entrada principal + Repaso xogos parede	TODOS
	Baños 1º andar	FEMININO
11:30 a 12:20	Baños 5º e 6º EI + Repaso xogos parede	TODOS
	Baños 2º andar	MASCULINO
12:20 a 13:10	Baños entrada 2º andar	FEMININO
	Baños 5º e 6º EI + Repaso xogos parede	TODOS
13:10 a 13:30	Baños 1º andar	MASCULINO
+ IMPREVISTOS		

Nos momentos de limpeza e desinfección ao permanecer pechada a metade dos aseos a outra pasa a ser unisex.

16. Material e proteccións para a realización das tarefas de limpeza

- Produtos desinfectantes que cumpran os requisitos determinados pola administración, adquiridos polo centro ou ANPA.
- Materiais aportados polo servizo de limpeza do centro.

17. Modelo de checklist para anotar as ventilacións e desinfección das aulas

AULA TIPO HORARIO 1	1ª SESIÓN	2ª SESIÓN	RECREO HORA LER	4ª SESIÓN	5ª SESIÓN	6ª SESIÓN
	08:50 a 9:50	09:50 a 10:40	10:40 a 11:30	11:30 a 12:20	12:20 a 13:10	13:10 a 13:50
SEMANA do <input type="text"/> ao <input type="text"/>	VENTILACIÓN 15m	VENTILACIÓN 15m	VENTILACIÓN 15m	VENTILACIÓN 15m	VENTILACIÓN 15m	VENTILACIÓN 15m
LUNS						
MARTES						
MÉRCORES						
XOVES						
VENRES						

AULA TIPO HORARIO 2	1ª SESIÓN	2ª SESIÓN	3ª SESIÓN	RECREO HORA LER	5ª SESIÓN	6ª SESIÓN
	09:10 a 9:50	09:50 a 10:40	10:40 a 11:30	11:30 a 12:20	12:20 a 13:10	13:10 a 14:10
SEMANA do <input type="text"/> ao <input type="text"/>	VENTILACIÓN 15m	VENTILACIÓN 15m	VENTILACIÓN 15m	VENTILACIÓN 15m	VENTILACIÓN 15m	VENTILACIÓN 15m
LUNS						
MARTES						
MÉRCORES						
XOVES						
VENRES						

18. Determinación dos espazos para a xestión de residuos

- Emprego de papeleiras de pedal con bolsas.
- Depósito no contedor da fracción resto.
- Contedores ubicados no exterior do edificio.

Material de protección

19. Rexistro e inventario do material do que dispón o centro

1.	Persoa do equipo responsable de compras: Montserrat Blanco Vázquez
2.	Elaboración dun inventario que inclúa o material aprovisionado tanto pola Consellería de Educación como polo centro.
3.	Creación dunha conta de gasto específica dentro dos Gastos de Funcionamento do centro e certificación dos mesmos.
4.	Elaboración dun inventario de material necesario de limpeza e desinfección, papeleiras de pedal, máscaras, mamparas, cartelería...

20. Determinación do sistema de compras do material de protección e reposición do mesmo

As compras realizaranse nos provedores habituais do centro, garantizando a adecuación así como os rexistros sanitarios dos produtos. Seguirase a relación de produtos virucidas publicada no BOE.

Para a reposición de material, terase en conta o stock existente do que será responsable a Secretaria do centro.

O importe dos consumos derivados do COVID 19, serán imputados a unha conta de gasto específica dentro dos Gastos de Funcionamento do Centro.

21. Procedemento de distribución e entrega de material

	Máscara	Viseira ⁽²⁾	Mampara ⁽³⁾	Luvas	Impresión cartelería	Xel hidroalcohólico	Produtos desinfectante	Dispensador xel pedal	Dispensador xel manual	Papeleira pedal	Alfombra chan	Termómetro infraberm.	Vallas
Aprovisionamento Consellería													
Aprovisionamento CEIP Pío XII	100u ¹	50	11 u	150	50	30 l	30 l	2 u	50 u	16 u	6 u	4 u	15

Distribución inicial ⁽⁴⁾													
• Profesorado	45 u	45											
• PAS	2 u	2	1										
• Aulas			5 u			27	27		27 u	27 u			
• Centro			6 u		50	10	10	2 u	15 u		6 u	4 u	15

(1) Máscaras reutilizables (300 lavados).

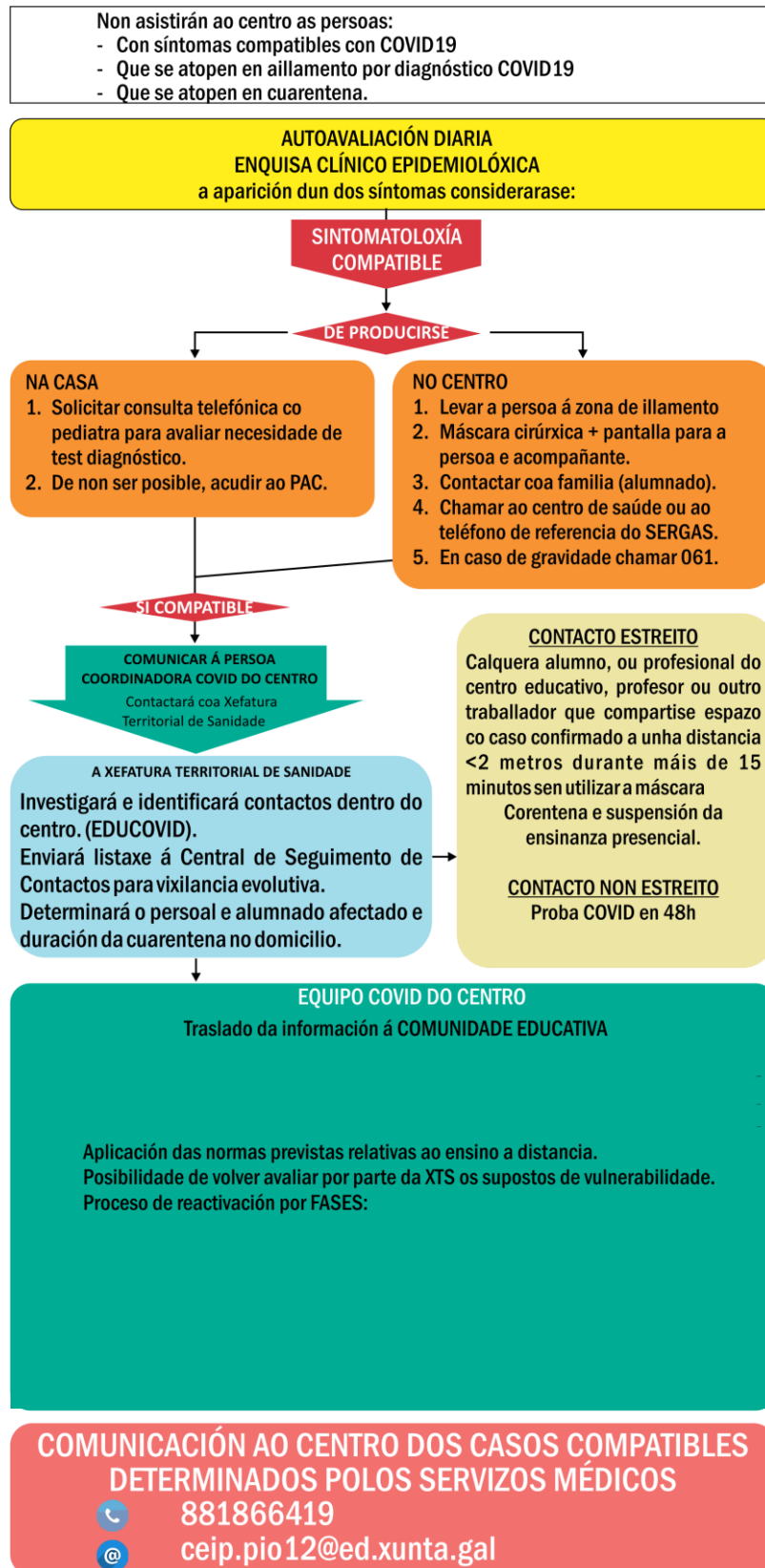
(2) Profesorado do DO, PAS e profesorado solicitante.

(3) Dúas fixas nas aulas de AL e 3 móbiles.

(4) Non se contempla o material a empregar tanto polo persoal da empresa concesionaria do servizo de limpeza dependente do Concello como da ANPA, sendo estes os responsables de proporcionarllo. Non se contempla tampouco o consumo de xeles hidroalcohólicos ou produtos desinfectantes a utilizar nos períodos non lectivos.

Xestión dos abrochos

22. Medidas a adoptar de cara á xestión dos abrochos



No suposto de alumnado que poida ter a condición de vulnerable como consecuencia de patoloxías (agudas ou crónicas) que provoquen dependencia, os criterios sanitarios que rexerán asistencia a clase ou, de ser o caso, a **escolarización domiciliaria**, serán os que recomende médico ou pediatra.

Actuacións para o período de actividade lectiva non presencial:

- A ensinanza non presencial será impartida polo profesorado ordinario do alumnado a través da aula virtual do centro.
- O centro ten previstas as seguintes medidas en relación á suposta suspensión da actividade lectiva:

Actividades inicio de curso a desenvolver por parte do profesorado	
Formación do profesorado	Formación inicial AV no centro. Tutoriais do centro. Requisitos mínimos da nosa AV. Cursos introdución á ensinanza mixta en Platega.
Información ás familias	Información a respecto do uso da AV. Fomento de AbalarMóbil
Programa de acollida do alumnado	Difusión das novas normas de organización e funcionamento incluídas neste Plan. Actuacións de prevención, hixiene e protección Accións dirixidas á mellora da competencia dixital do alumnado. <ul style="list-style-type: none"> • Formación inicial na AV. • Identificación do alumnado con problemas de conectividade. • Correo electrónico para o alumnado.
Avaliación inicial	Análise dos informes finais de avaliación individualizados do curso 19-20. Detección das aprendizaxes non adquiridas no curso 19-20 Coñecemento personalizado do alumnado e avaliación emocional.
Programacións didácticas	Elaboración das programacións didácticas incluíndo as aprendizaxes non adquiridas durante o período de confinamento. Incluír nas programacións as medidas a ter en conta nos tres escenarios posibles.
Inspección	Remisión das Programacións Didácticas. Habilitación de usuario da AV.

Recursos a empregar na ensinanza non presencial		
Educación Infantil	1º e 2º EP	3º a 6º EP
(Aula virtual)	(Aula virtual). Libros dixitais	Aula virtual. Libros dixitais
Vídeo chamadas ou foros	Vídeo chamadas ou foros	Correo electrónico do alumnado
Modo alternativo para comunicación	Modo alternativo para comunicación	

23. Persoas que realizarán as comunicacións das incidencias á autoridade sanitaria e educativa.

Nome e apelidos	Cargo	Teléfono	Tarefas asignadas
Xosé Manuel Casaleiro Fernández	Director	881866415	Coordinador Covid. Interlocución coa Administración. Información e comunicación. Difusión do Plan de adaptación
Marta Veleiro Rodríguez	Xefa Estudos	881866417	Supervisión. Registro e comunicación de casos. Información e comunicación.

4. MEDIDAS DE CARÁCTER ORGANIZATIVO

Grupos de Convivencia Estable (GCE)

O centro desenvolverá o Plan de adaptación á situación COVID 19, tomando como referencia a constitución de Grupos de convivencia estables en todos os niveis, buscando así o equilibrio entre a seguridade e a necesidade das nenas e nenos de convivir sen manter a distancia estrita de protección. Convivirán así durante toda a súa xornada, incluíndo madrugadores, clases, recreos e comedor, limitando o número de persoas coas que estar en contacto e establecendo un anel de seguridade que poida evitar un posible contaxio a todo o centro educativo. Desde infantil ata o 6º primaria, dentro do grupo non terán pois que gardar a distancia de seguridade de 1,5 m,eso si, mantendoas medidas hixiénicas respectivas, así como o uso de máscara en EP.

24. Asignación a grupo-aula do profesorado titor e profesorado especialista (PENDENTE HORARIOS)

Aula	Profesorado Titor	Profesorado especialista
4º EI A	VARELA VILA, MARTA	ESTHER DOÑATE, MIRTA CAMINOS, ADELA MAROÑO, JUAN OGANDO
4º EI B	CHAVES GONZÁLEZ, ESPERANZA	ESTHER DOÑATE, MIRTA CAMINOS, ADELA MAROÑO, JUAN OGANDO
4º EI C	TURNES CARRO, JOSÉ	ESTHER DOÑATE, MIRTA CAMINOS, ADELA MAROÑO, JUAN OGANDO
5º EI A	CRUJEIRAS SAMPEDRO, ÁNGELA	BEGOÑA SEOANE, MIRTA CAMINOS, ADELA MAROÑO, JUAN OGANDO
5º EI B	NEIRA GONZÁLEZ, MARÍA TERESA	BEGOÑA SEOANE, MIRTA CAMINOS, ADELA MAROÑO, JUAN OGANDO
5º EI C	CERQUEIRO GÓMEZ, BEGOÑA	BEGOÑA SEOANE, MIRTA CAMINOS, ADELA MAROÑO, JUAN OGANDO
6º EI A	CAMBEIRO VÁZQUEZ, Mª BELÉN	MANUEL MAROÑO, MIRTA CAMINOS, ADELA MAROÑO, JUAN OGANDO
6º EI B	COSTA OTERO, MARÍA DOLORES	MANUEL MAROÑO, MIRTA CAMINOS, ADELA MAROÑO, JUAN OGANDO
6º EI C	DEL RÍO BOLÓN, RAFAEL	MANUEL MAROÑO, MIRTA CAMINOS, ADELA MAROÑO, JUAN OGANDO
1º EP A	RENDO VILLAR, SANDRA	MANUEL BELLO, MIRTA CAMINOS, Mª JOSÉ MANSILLA, BEATRIZ ROMERO
1º EP B	COEGO GARCÍA, BELÉN	MANUEL BELLO, MIRTA CAMINOS, Mª JOSÉ MANSILLA
1º EP C	CACHEDA BARREIRO, JOSÉ LUIS	MANUEL BELLO, MIRTA CAMINOS, Mª JOSÉ MANSILLA
2º EP A	BLANCO VÁZQUEZ, MONTSERRAT	MANUEL BELLO, MIRTA CAMINOS, JUAN OGANDO, BEATRIZ ROMERO
2º EP B	BARREIROS FERNÁNDEZ, Mª BELÉN	MANUEL BELLO, MIRTA CAMINOS, JUAN OGANDO
2º EP C	LOSADA MONTERO, ANA MARÍA	MANUEL BELLO, MIRTA CAMINOS, JUAN OGANDO
3º EP A	PARRADO OTERO, SUSANA	JULIO IGLESIAS, PILAR MUNÍN, Mª JOSÉ MANSILLA
3º EP B	PÉREZ AMIGO, GEMA	JULIO IGLESIAS, PILAR MUNÍN, Mª JOSÉ MANSILLA
3º EP C	CASTROMIL DE LA PEÑA, Mª JOSÉ	JULIO IGLESIAS, PILAR MUNÍN, Mª JOSÉ MANSILLA
4º EP A	PARÍS GÓMEZ, JOSEFINA	JULIO IGLESIAS, PILAR MUNÍN, Mª JOSÉ MANSILLA
4º EP B	BERMÚDEZ PÉREZ, Mª CARMEN	JULIO IGLESIAS, PILAR MUNÍN, Mª JOSÉ MANSILLA
4º EP C	FERNÁNDEZ CASTIÑEIRAS, CELIA	JULIO IGLESIAS, PILAR MUNÍN, Mª JOSÉ MANSILLA
5º EP A	GARCÍA ÁLVAREZ, ÁNGELES	JULIO IGLESIAS, MACA FONTENLA, Mª JOSÉ MANSILLA
5º EP B	GAGO DOMÍNGUEZ, EVA	JULIO IGLESIAS, MACA FONTENLA, Mª JOSÉ MANSILLA
5º EP C	SALGUEIRO MARTÍNEZ, PURIFICACIÓN	JULIO IGLESIAS, MACA FONTENLA, Mª JOSÉ MANSILLA
6º EP A	FUENTES VAAMONDE, GLORIA INÉS	MANUEL BELLO, MACA FONTENLA, Mª JOSÉ MANSILLA
6º EP B	BLANCO REBOREDO, MARÍA DEL MAR	MANUEL BELLO, MACA FONTENLA, Mª JOSÉ MANSILLA
6º EP C	VELEIRO RODRÍGUEZ, MARTA	MANUEL BELLO, MACA FONTENLA, Mª JOSÉ MANSILLA, BEATRIZ ROMERO

A constitución dos GCE conlevan as seguintes **MODIFICACIÓNS DE CARÁCTER ORGANIZATIVO**:

25. Organización de entradas, saídas e xornada lectiva

Estableceranse dous horarios lectivos base que afectarán á primeira e última sesións así como aos períodos de recreo. Así, haberá un horario de 08:50 a 13:50 dirixido ao alumnado de EI, 1º e 2º EP e outro de 09:10 a 14:10 para o alumnado desde 3º a 6º EP.

O obxecto destes horarios é facilitar:

1. O acceso escalonado do alumnado ao centro, podendo compartir espazos cubertos nos probables días de choiva pero a horas diferentes.
2. A existencia de dúas quendas de comedor, reducindo os tempos de espera entre ambas.
3. Que o alumnado máis pequeno poida acudir á primeira quenda.

Dentro de cada horario base haberá pequenas correccións para minimizar a coincidencia nas horas punta tanto nas entradas como nas saídas:

HORA DE LER	RECREO	4º EI	5º EI	6º EI	1º EP	2º EP	3º EP	4º EP	5º EP	6º EP
08:50 a 09:50		08:50 08:55 a 09:50 09:00	09:00 a 09:50	8:50 a 09:50	08:55 a 09:50	08:50 a 09:50	09:10 a 09:50	09:15 a 09:50	09:15 a 09:50	09:10 a 09:50
09:50 a 10:40		09:50 a 10:40	09:50 a 10:40	09:50 a 10:40	09:50 a 10:40	09:50 a 10:40	09:50 a 10:40	09:50 a 10:40	09:50 a 10:40	09:50 a 10:40
10:40 a 11:30	10:40 a 11:05 11:05 a 11:30	10:40 a 11:05 11:05 a 11:30	10:40 a 11:05 11:05 a 11:30	10:40 a 11:05 11:05 a 11:30	10:40 a 11:30	10:40 a 11:30	10:40 a 11:30	10:40 a 11:30	10:40 a 11:05 11:05 a 11:30	10:40 a 11:05 11:05 a 11:30
11:30 a 12:20	11:30 a 11:55 11:55 a 12:20	11:30 a 12:20	11:30 a 12:20	11:30 a 12:20	11:30 a 11:55 11:55 a 12:20	11:30 a 11:55 11:55 a 12:20	11:30 a 11:55 11:55 a 12:20	11:30 a 11:55 11:55 a 12:20	11:30 a 12:20	11:30 a 12:20
12:20 a 13:10		12:20 a 13:10	12:20 a 13:10	12:20 a 13:10	12:20 a 13:10	12:20 a 13:10	12:20 a 13:10	12:20 a 13:10	12:20 a 13:10	12:20 a 13:10
13:10 a 14:10		13:10 a 13:50	13:10 a 13:50	13:10 a 13:45	13:10 a 13:50	13:10 a 13:45	13:10 a 14:05	13:10 a 14:10	13:10 a 14:10	13:10 a 14:05

	ENTRADA		RECREO		SAÍDA	
	HORA	LUGAR	HORA	DENTRO / FORA ⁽¹⁾	HORA	LUGAR
4º EI	08:50	P2	10:40 A 11:05	Z0 / Z1↔Z4	13:50	P2
5º EI	09:00	P3	10:40 A 11:05	Z1 / Z1↔Z4	13:50	P3
6º EI	08:50	P3	11:05 A 11:30	Z1 / Z4	13:50	P3
1º EP	08:55	P4	11:30 A 11:55	Z1 / Z5	13:50	P4
2º EP	08:50	P4	11:55 A 12:20	Z1 / Z5	13:50	P4
3º EP	09:10	P5	11:55 A 12:20	Z2 / Z3	14:10	P5
4º EP	09:15	P5	11:30 A 11:55	Z2 / Z3	14:10	P5
5º EP	09:15	P5	10:40 A 11:05	Z2 / Z3	14:10	P5
6º EP	09:10	P5	11:05 A 11:30	Z2 / Z3	14:10	P5

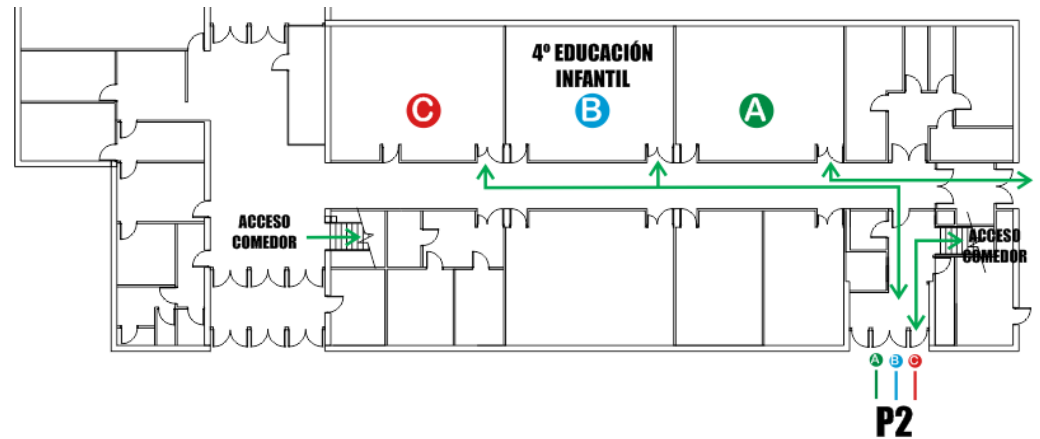
COMEDOR	
HORA COMEDOR	QUENDA
13:45	Q1
13:45	Q1
13:45	Q1
13:50	Q1
13:50	Q1
14:40	Q2
14:40	Q2
14:40	Q2
14:40	Q2

⁽¹⁾ Ver plano en apt.30. Organización dos recreos

RECREO		PORTAS	
Z0	Corredor de 4º de EI	P2	Porta entrada 4ºEI, comedor e madrugadores
Z1	Patio cuberto inferior	P3	Porta acceso patio cuberto
Z2	Patio cuberto superior	P4	Porta acceso patio cuberto
Z3	Patio exterior superior	P5	Porta principal superior
Z4	Patio exterior inferior		
Z5	Patio exterior. Nova construción		

26. Determinación das portas de entrada e saída e das circulacións no centro educativo

4º infantil



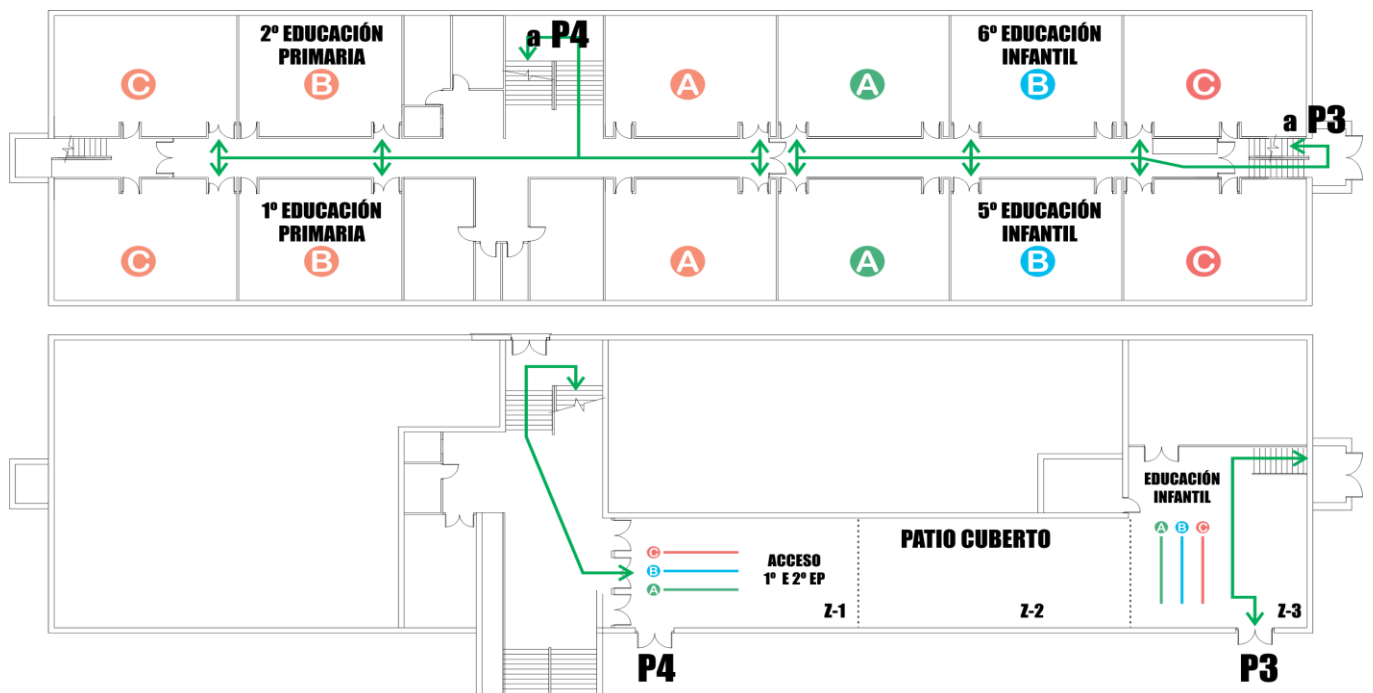
P2. Porta de acceso ao comedor.

4ºEI A. Entrada 08:50h e saída 13:50h.

4ºEI B. Entrada 08:55h e saída 13:50h.

4ºEI C. Entrada 09:00h e saída 13:50h.

5º e 6º infantil / 1º e 2º primaria



P4. Patio cuberto interior.

2ºEP. Entrada 08:50h e saída 13:45h.

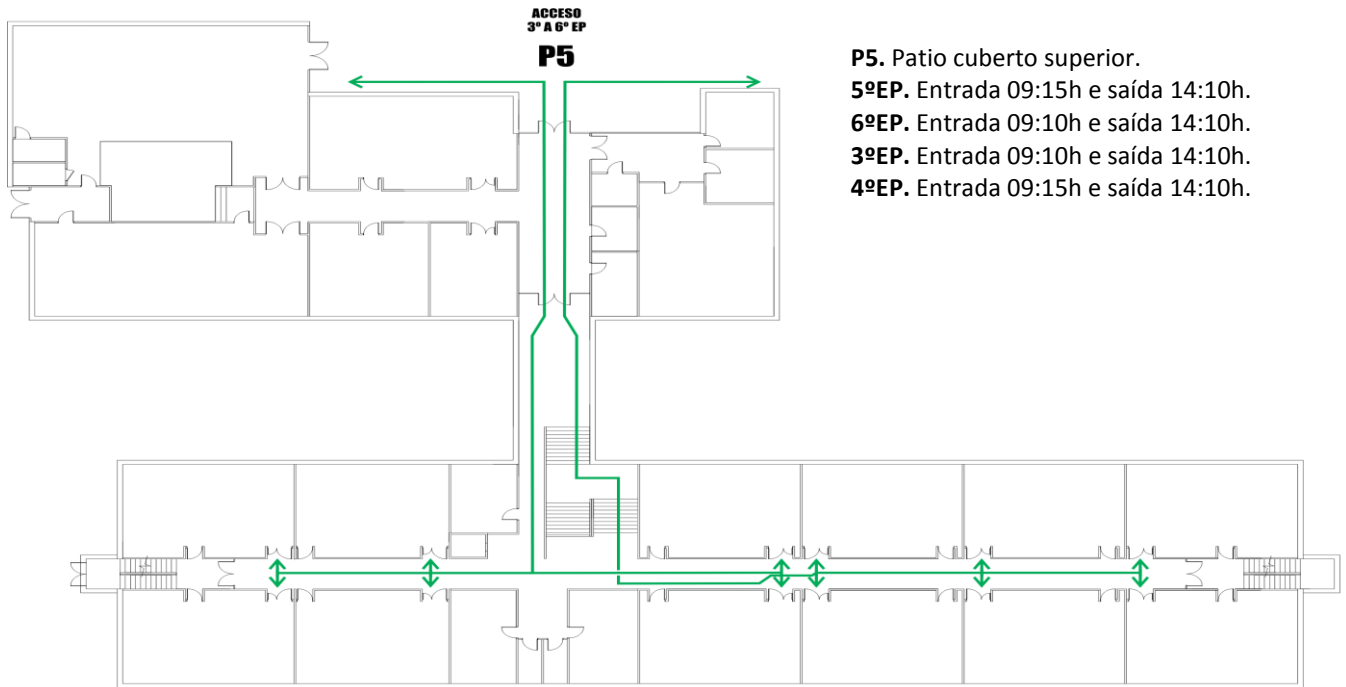
1ºEP. Entrada 08:55h e saída 13:50h.

P3. Patio cuberto interior.

6ºEI. Entrada 08:50h e saída 13:45h.

5ºEI. Entrada 09:00h e saída 13:50h.

3º a 6º primaria



- P5.** Patio cuberto superior.
- 5ºEP.** Entrada 09:15h e saída 14:10h.
- 6ºEP.** Entrada 09:10h e saída 14:10h.
- 3ºEP.** Entrada 09:10h e saída 14:10h.
- 4ºEP.** Entrada 09:15h e saída 14:10h.

27. Profesorado encargado do control de entrada

HORA	PORTA 4	PORTA 3	PORTA 2	PORTA 5
08:50	MIRTA CAMINOS ADELA MAROÑO BELÉN BARREIROS ANA MARÍA LOSADA MANUEL BELLO	BELÉN CAMBEIRO RAFAEL DEL RÍO DOLORES COSTA MANUEL MAROÑO JULIO IGLESIAS	MARTA VARELA ESTHER DOÑATE	
08:55	BELÉN COEGO JOSÉ LUIS CACHEDA SANDRA RENDO MANUEL BELLO MIRTA CAMINOS BEATRIZ ROMERO JUAN OGANDO		ESPERANZA CHAVES ESTHER DOÑATE	
09:00		TERESA NEIRA ÁNGELA CRUJEIRAS BEGOÑA CERQUEIRO BEGOÑA SEOANE JUAN OGANDO MIRTA CAMINOS	JOSÉ TURNES ESTHER DOÑATE	
09:10				SUSANA PARRADO GEMA PÉREZ Mª JOSÉ CASTROMIL GLORIA FUENTES MAR BLANCO PILAR MUNÇIN ADELA MAROÑO JULIO IGLESIAS Mª JOSÉ MANSILLA
09:15				JOSEFINA PARÍS Mª CARMEN BERMÚDEZ CELIA FERNÁNDEZ ÁNGELES GARCÍA EVA GAGO PURIFICACIÓN SALGUEIRO MANUEL BELLO PILAR MUNÍN ADELA MAROÑO MANUEL MAROÑO

Ao remate da actividade lectiva, o profesorado ao que lle corresponda a última sesión encamiñará ao alumnado cara a porta de saída e acompañará ata o patio cuberto interior ao que vaia ao comedor colaborando na súa ubicación no sitio asignado.

28. Regulación da entrada de acompañantes do alumnado

Todo o alumnado e acompañantes que accedan ao recinto escolar deberán facelo mantendo as distancias de seguridade e empregando a máscara de protección, quedando excluído deste último o alumnado de educación infantil tal e como se reflicte no presente plan.

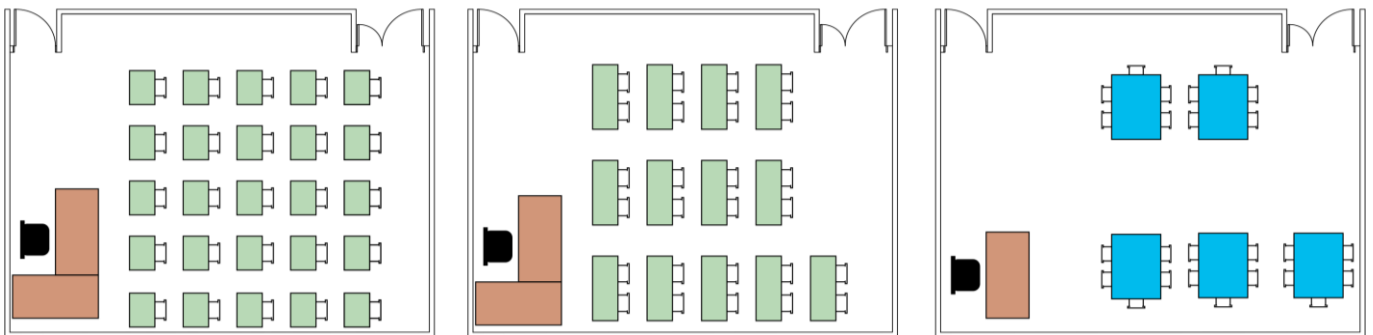
Desde as 07:45h ata as 18:00h só estará permitido o **acceso ao recinto escolar** ao alumnado e persoal do centro, así como persoas acompañantes do alumnado quedando restrinxido o acceso de vehículos agás aqueles autorizados pola dirección.

O **acceso ao interior do edificio** estará limitado ao alumnado, persoal traballador ou persoas alleas debidamente autorizadas pola dirección, sendo extensivo isto a todo o tempo no que se realicen actividades no centro.

O alumnado de 5º e 6º de EI así como o de 1º e 2º EP, manterase só nas respectivas ringleiras, gardando as distancias entre estas e distanciando das persoas acompañantes que deberán manter a distancia de seguridade. De non ser posible isto último, este alumnado permanecerá coa persoa acompañante mantendo as distancias co resto ben dentro ou fóra do edificio e incorporándose á fila respectiva no momento da entrada.

Unha vez tocado o timbre de entrada e encamiñado o alumnado cara as respectivas aulas todas as persoas acompañantes deberán abandonar o recinto escolar do xeito máis áxil posible.

29. Exemplos de situación dos pupitres e posición do profesorado nas aulas tipo do centro



30. Organización dos recreos

RECREO		
	HORA	DENTRO / FORA
4º EI	10:40 A 11:05	Z0 / Z1↔ Z4
5º EI	10:40 A 11:05	Z1 / Z1↔ Z4
6º EI	11:05 A 11:30	Z1 / Z4
1º EP	11:30 A 11:55	Z1 / Z5
2º EP	11:55 A 12:20	Z1 / Z5
3º EP	11:55 A 12:20	Z2 / Z3
4º EP	11:30 A 11:55	Z2 / Z3
5º EP	11:05 A 11:30	Z2 / Z3
6º EP	10:40 A 11:05	Z2 / Z3



En Educación infantil, 1º e 2º EP, cando os recreos se realicen no exterior, as saídas e entradas realizaranse empregando as portas de emerxencia respectivas.

31. Profesorado de vixilancia nos recreos dos grupos de convivencia estable

PROFESORADO DE VIXILANCIA		
HORARIO	EDUCACIÓN INFANTIL	EDUCACIÓN PRIMARIA
10:40 A 11:05	MARTA VARELA ESPERANZA CHAVES ESTHER DOÑATE JOSÉ TURNES MANUEL SOUTULLO LUCÍA BUXÁN ÁNGELA CRUJEIRAS TERESA NEIRA ADELA MAROÑO BEGOÑA CERQUEIRO BEGOÑA SEOANE MIRTA CAMINOS	ÁNGELES GARCÍA EVA GAGO PURIFICACIÓN SALGUEIRO M ^ª CARMEN FONTENLA
11:05 A 11:30	BELÉN CAMBIRO DOLORES COSTA ANA DA VILA MANUEL MAROÑO RAFAEL DEL RÍO IRENE FERNÁNDEZ	GLORIA FUENTES MAR BLANCO BEATRIZ ROMERO JULIA ABELEDO
11:30 A 11:55		SANDRA RENDO BLÉN COEGO JOSÉ LUIS CACHEDA M ^ª JOSÉ MANSILLA
11:55 A 12:20		SUSANA PARRADO GEMA PÉREZ M ^ª JOSÉ CASTROMIL PILAR MUNÍN
		MONTSERRAT BLANCO BELÉN BARREIROS ANA MARÍA LOSADA MANUEL BELLO
		JOSEFINA PARÍS M ^ª CARMEN BERMÚDEZ CELIA FERNÁNDEZ JULIO IGLESIAS

32. Aulas específicas

Música, plástica-laboratorio, inglés, informática

Como norma xeral, durante o presente curso retomarase o uso para primaria das aulas de música, plástica-laboratorio, informática así como a de inglés podendo desenvolverse as materias impartidas nestes espazos. Adoptaranse as medidas necesarias relativas a limpeza de espazos tanto por parte do alumnado, nos termos que establece o protocolo como por parte do servizo de limpeza.

Biblioteca

O uso da biblioteca como espazo de lectura, queda reducido ao préstamo e devolución de libros. Esta mesma norma será extensiva ao horario extraescolar.

Fomentaranse a existencia de biblioteca de aula.

Durante o curso e en horario lectivo, na biblioteca impartirase a materia de Relixión para o alumnado de 3º a 6º de EP.

33. Educación física, psicomotricidad, aulas-ximnasio a Música.

Permitirase o uso de materiais e de ser necesarios procurarase a limpeza e desinfección despois deste.

En todo caso evitarase que o alumnado estea encarado a unha **distancia inferior a 1,2 metros**.

No caso da **clase de educación física** o uso da máscara será obrigatorio agás que se realicen no exterior, de maneira individual, a máis de 2 metros e no que o uso da máscara resulte inadecuado ou imposibilite a práctica. Coidarase especialmente do uso da máscara nos ximnasios ou polideportivos pechados con ventilación reducida.

A actividade de educación física desenvolvida no pavillón contará cun máximo de 50 alumnos en pista.

Nos casos de utilización de instrumentos de vento (especialmente no caso de fruta) nas clases de música ou nos exercicios de canto a distancia interpersonal elevarase a 3 metros.

34. Asignación de baños

O uso dos baños seguirá a ser o mesmo que na actualidade agás nos momentos de limpeza e desinfección en que permanecerá pechada a metade, pasando a outra a ser unisex.

35. Previsións sobre a colocación de cartelería e sinalética

- Sinalización das portas de acceso e horarios de entrada e saída.
- Sinalización das distancias de seguridade nas ringleiras.
- Sinalización horizontal das rutas a seguir utilizando as liñas preexistentes.
- Cartelería en baños e zonas de acceso

5. MEDIDAS EN RELACIÓN COAS FAMILIAS, ANPA E SERVIZOS

Familias

36. Previsión de realización de titorías e comunicacións coas familias

Ver apartado 11. Atención ao público: Información ás familias e persoas alleas ao centro.

37. Normas para a realización de eventos

Todos os eventos que se realicen no centro deberán cumprir:

- As normas de protección e prevención definidas neste plan.
- Respectar os aforos establecidos polo Equipo Covid para os diferentes espazos.
- Respectar a existencia de Grupos estables de convivencia no caso do alumnado

ANPA

38. Determinacións para as xuntanzas da ANPA

As xuntanzas das ANPAS celebraranse presencialmente, respectando as medidas reflectidas no presente protocolo, sempre e cando o permita o aforo do espazo no que se realice.

Servizos

Comedor

39. Quendas para o uso de comedor. Lugares ocupados polos comensais. Priorización do alumnado

QUENDAS COMEDOR			
	QUENDA	INICIO	REMATE
4º EI	Q1	13:45	14:30
5º EI	Q1	13:45	14:30
6º EI	Q1	13:45	14:30
1º EP	Q1	13:50	14:30
2º EP	Q1	13:50	14:30
3º EP	Q2	14:40	15:30
4º EP	Q2	14:40	15:30
5º EP	Q2	14:40	15:30
6º EP	Q2	14:40	15:30

Aforo e priorización

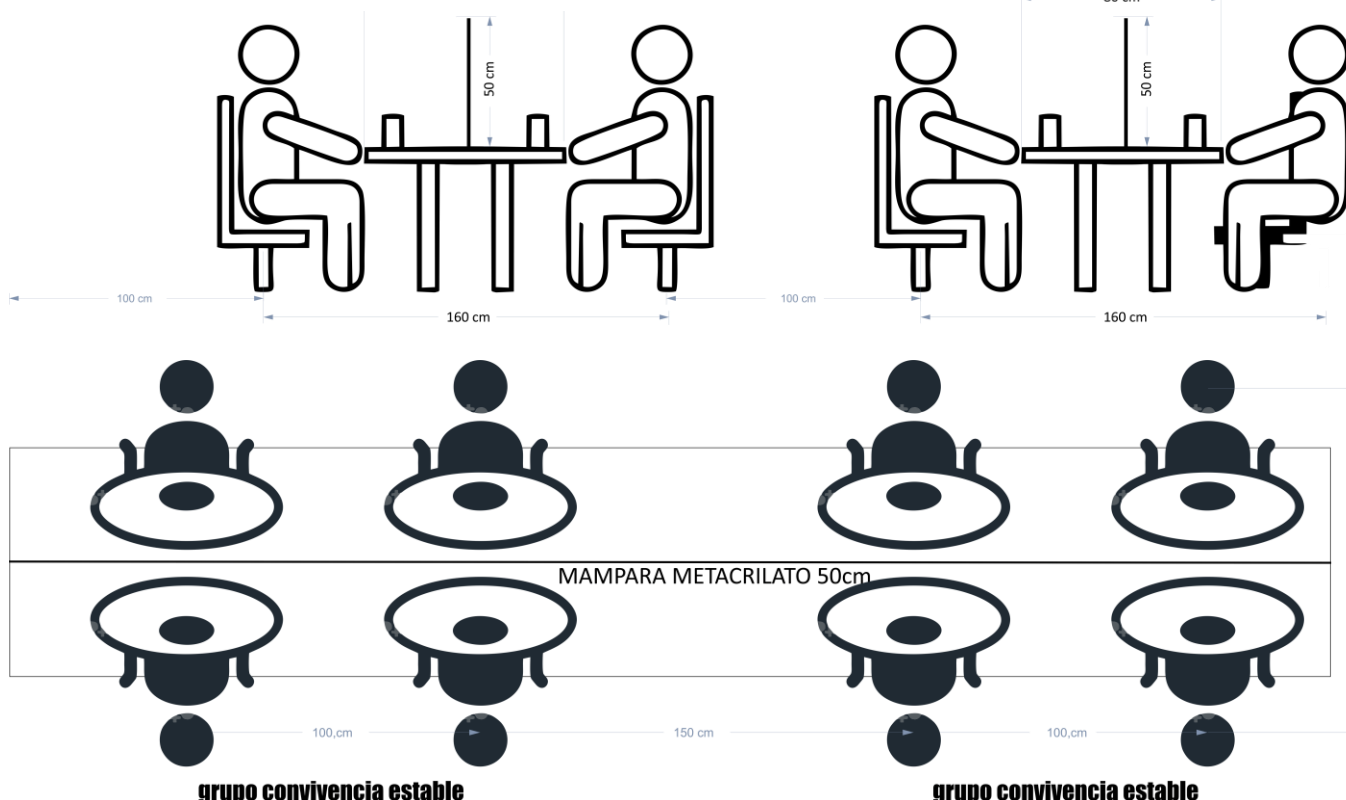
Respectando a distancia interpersonal lateral de 1m para grupos estables, de 1,5m para grupos non estables, empregando mamparas de seguridade frontais entre comensais, e corredores que permitan a circulación segura, o aforo do comedor estará limitado a un máximo de **225 persoas por quenda** debéndose garantir a limpeza e desinfección dos postos dos comensais entre cada quenda.

As quendas de comedor estarán coordinadas coas modificacións nos horarios de entrada e saída. Así a primeira quenda irá dirixida ao alumnado de EI, 1º e 2º EP, tendo asignada a segunda o alumnado de 3º a 6º EP.

Zona e tempo de espera

O patio cuberto interior será a zona de espera entre quendas, na que o alumnado permanecerá co seu grupo manténdose os GCE definidos.

En Q1 fíxase un tempo de agarda posterior no patio cuberto ata as 15:45 en Q2 unha agarda anterior no patio cuberto de 14:10 a 14:40 e posterior no comedor de 15:30 a 15:45.



O alumnado sentarase no comedor agrupado por aulas, de xeito que se manteña a continuidade do grupo de pertenza. Será necesario o rexistro dos lugares que ocupan de xeito fixo cada un dos nenos e nenas, co obxectivo de facilitar a localización dos contactos en caso de gromos.

Os menús serán os utilizados habitualmente segundo a tempada. No caso de existir varios pratos secuenciais recoméndase o uso de máscara no período entre ambos.

40. Persoal colaborador. O mesmo durante as diferentes quendas

APELIDOS E NOME	QUENDA DE COMEDOR / TEMPO DE AGARDA
VERONICA BLANCO	4º EI
ANDREA CAMIÑA	4º EI
SOFIA VEIGA	5º EI
ADRIANA RECIO	5º EI
LETICIA FERNANDEZ	6º EI
NURIA VILA	6º EI
MARI CARMEN OTERO	1º E 2º EP
DIEGO MORONO	1º E 2º EP
MARIA LEON	1º E 2º EP
PALOMA LOMBERA	3º E 4º EP
CARMINA LOY	3º E 4º EP
VANESA FIGUEROA	3º E 4º EP
ROI GROVEIRO	5º EP
PABLO PÉREZ	6º EP

41. Previsión sobre o persoal de cociña e a limpeza da mesma

A comida é servida polo catering Ruta Jacobea polo que non existe persoal de cociña propiamente dito.

A limpeza da mesma, dos útiles de comida así como dos postos dos comensais entre quendas será responsabilidade do persoal designado pola ANPA, empregando os produtos desinfectantes necesarios.

Madrugadores

42. Previsións en relación co programa de madrugadores

Nos programas de madrugadores seguirase o protocolo ordinario co engadido das prevencións en materia de consumo de alimentos e no caso dos momentos de descanso deitados coa separación de polo menos 1,5 metros, no caso de alumnado de educación primaria será obrigatorio o uso de máscara, e recoméndase o seu uso para o alumnado de educación infantil, sempre que exista boa tolerancia.

Actividades extraescolares

43. Previsións para a realización de actividades extraescolares fóra da xornada lectiva

Segundo o reflectido no protocolo de adaptación ao contexto da covid-19 nos centros de ensino non universitario de Galicia para o curso 2021-2022 (**VERSIÓN 01/10/21**):

A **realización de actividades extraescolares fóra da xornada lectiva dentro do recinto do centro educativo, sexan organizadas pola ANPA do centro ou polos concellos, está condicionada á aprobación dun protocolo que se integrará como anexo no “Plan de adaptación á situación Covid-19 no curso 2021/2022” e de acordo co Anexo VI. O dito protocolo determinará as medidas de prevención e protección fronte á Covid e determinará con claridade as responsabilidades das persoas organizadoras ou xestoras.**

Asignaranse postos fixos ao alumnado para todo o curso escolar co obxectivo de mellorar de realizar unha mellor trazabilidade dos contactos.

ANEXO VI Actividades extraescolares e complementarias

Consideracións xerais sobre actividades complementarias e extraescolares nos centros educativos:

1. **Deben manterse os grupos de convivencia estable ou gardarse as distancias de seguridade previstas nos protocolos con carácter xeral.**
2. **Cómpre priorizar as actividades no exterior pero evitando igualmente aglomeracións.**
3. **Deberase levar rexistro das persoas que participan nestas actividades, así como o lugar que ocupan, non podendo cambiar de compañeiros/as para limitar as interaccións e facilitar a localización de posibles contactos estreitos.**
4. **É preciso extremar as medidas de hixiene e ventilación antes, durante e despois da actividade.**

Consideracións xerais sobre actividades complementarias e extraescolares organizadas por ANPAS, concellos, etc nos centros educativos:

1.1. **A entidade organizadora presentará á dirección do centro dun “Plan de actividades extraescolares” conxuntamente cun plan de continxencia que será revisado polo Consello Escolar para súa aprobación. O plan de continxencia específico referirá, cando menos, os seguintes aspectos:**

- a) **limpeza e desinfección das salas, estancias, baños, zonas de tránsito, mobiliario ou útiles empregados.**
- b) **ventilación adecuada (antes, durante e despois)**
- c) **acudir sempre que sexa posible á mesma sala, instalación, aula ou espazo**
- d) **Aforo máximo por actividade**
- e) **grupos de actividades extraescolares estables e rexistro diario de asistencia (evitar novos membros, interacción entre grupos, ou si é posible, cambio de monitores/as). O rexistro diario será custodiado pola entidade e poderá serlle requirido polo Equipo Covid.**

- 1.2. As clases organizaranse de tal xeito que se poda facer unha saída e entrada escalonada e unha ventilación entre clases e, de cando menos 10 a 15 minutos por hora.
- 1.3. Respetaranse na medida do posible os grupos de idade (curso ou ciclo) ou agruparanse por idades próximas.
- 1.4. Nas idades mais pequenas (infantil ou 1º e 2º de EP) valorarase facer grupos mais pequenos se fose necesario.

Tomando en consideración o antes exposto, e cumprindo o establecido no presente protocolo, realízase a seguinte proposta de actividades extraescolares.

LUNS				
ACTIVIDADE	HORA	LUGAR	PAZAS	RECOLLIDA
Inglés: 5º e 6º Infantil	15:45 a 17:45	Aula EP	12 alumn/aula	17:45 Pío XII - Saída de arriba
Psicomotricidade: Infantil	15:45 a 17:45	Patio cuberto	20 alumn/aula	17:45 Pío XII - Saída de arriba
Baile moderno: 1º a 3º EP	15:50 a 17:50	Aula pavillón	15 alumn/aula	17:50 Pío XII - Saída de arriba
Pintura: EP	15:45 a 17:45	Aula de plastica	15 alumn/aula	17:45 Pío XII - Saída de arriba
Xadrez: 1º a 3º EP	15:50 a 17:50	Aula inglés	15 alumn/aula	17:50 Pío XII - Saída de arriba
Robótica: 4º a 6º EP	15:55 a 17:55	Aula robótica	8 alumn/aula	17:55 Pío XII - Saída de arriba
Inglés: 5º e 6º EP	16:00 a 18:00	Aula EP	15 alumn/aula	18:00 Pío XII - Saída de arriba
Fútbolito: 3º a 6º EP	16:00 a 18:00	Pavillón Pío XII	30 alumn/aula	18:00 Pío XII - Saída pavillón

MARTES				
ACTIVIDADE	HORA	LUGAR	PAZAS	RECOLLIDA
Ballet: 5º e 6º Infantil	15:45 a 17:45	Aula pavillón	15 alumn/aula	17:45 Pío XII - Saída pavillón
Ritmica: EP	15:50 a 17:50	Patio cuberto	15 alumn/aula	17:50 Pío XII - Saída de arriba
Predeporte: 1º e 2º EP	15:55 a 17:55	Pavillón Pío XII	40 alumn/aula	17:55 Pío XII - Saída pavillón

MERCORES				
ACTIVIDADE	HORA	LUGAR	PAZAS	RECOLLIDA
Patinaxe: 3º a 6º EP	15:45 a 17:45	Pavillón Xelmirez	30 alumn/aula	17:45 pavillón Xelmirez
Inglés: 1º e 2º EP	15:45 a 17:45	Aula inglés	15 alumn/aula	17:45 Pío XII - Saída de arriba
Pintura: EP	15:50 a 17:50	Aula de plastica	15 alumn/aula	17:50 Pío XII - Saída de arriba
Baile moderno: 4º a 6º EP	15:55 a 17:55	Aula pavillón	15 alumn/aula	17:55 Pío XII - Saída de arriba
Inglés: 3º e 4º EP	16:00 a 18:00	Aula EP	15 alumn/aula	18:00 Pío XII - Saída de arriba
Basket-Mini: 5º a 6º EP	16:00 a 18:00	Pavillón Pío XII	20 alumn/aula	18:00 Pío XII - Saída pavillón

XOVES				
ACTIVIDADE	HORA	LUGAR	PAZAS	RECOLLIDA
Multiactividade: Infantil	15:45 a 17:45	Salón de actos	15 alumn/aula	17:45 Pío XII - Saída de arriba
Robótica: 1º a 3º EP	15:45 a 16:45	Aula robótica	8 alumn/aula	16:45 Pío XII - Saída de arriba
Teatro: EP	15:55 a 17:55	Patio cuberto	20 alumn/aula	17:45 Pío XII - Saída de arriba
Pintura: EP	15:50 a 16:50	Aula de plástica	15 alumn/aula	16:50 Pío XII - Saída de arriba
Basket-Premini: 3º a 4º Prim.	16:00 a 18:00	Pavillón Pío XII	20 alumn/aula	18:00 Pío XII - Saída pavillón
Ludo: Inf. 1º-2º Primar.	15.45 a 17:15	Aula pavillón	15 alumn/aula	17:15 Pío XII - Saída pavillón

VENRES				
ACTIVIDADE	HORA	LUGAR	PAZAS	RECOLLIDA
Inglés: 4º E. Infantil	15:45 a 16:45	Aula inglés	15 alumn/aula	16:45 Pío XII - Saída de arriba
Hockey: Infantil	15:45 a 17:45	Pavillón Xelmirez	15 alumn/aula	17:45 Pavillón Xelmirez
Predeporte: Infantil	15:45 a 16:45	Pavillón Pío XII	30 alumn/aula	16:45 Pío XII - Saída pavillón
Hockey: EP	15:50 a 17:50	Pavillón Xelmirez	15 alumn/aula	17:50 Pavillón Xelmirez
Ballet: Infantil	15:50 a 16:50	Aula pavillón	15 alumn/aula	16:50 Pío XII - Saída pavillón

HORARIOS DE NATACIÓN				
	HORA	LUGAR	PAZAS	RECOLLIDA
Luns	16:30 a 17:30	Perfeccionamento	6 prazas	Piscina Universitaria
Martes	17:30 a 18:30	Iniciación	6 prazas	Piscina Universitaria
Mércores	16:30 a 17:30	Perfeccionamento	6 prazas	Piscina Universitaria
Xoves	17:30 a 18:30	Iniciación	6 prazas	Piscina Universitaria
Venres	15:30 a 16:30	Iniciación-Perfeccionam.	12 prazas	Piscina Universitaria
Venres	16:30 a 17:30	Iniciación-Perfeccionam.	12 prazas	Piscina Universitaria
Venres	17:30 a 18:30	Iniciación-Perfeccionam.	12 prazas	Piscina Universitaria

6. MEDIDAS ESPECÍFICAS

Alumnado de educación infantil, 1º e 2º EP

44. Previsións específicas

– METODOLOXÍA DE AULA

O protocolo indica grupos colaborativos de 5 persoas pero por mor da ratio de 25 ou 26 alumnos por aula e pola disposición de unicamente 4 mesas nas aulas a organización física terá que ser en subgrupos - dentro do grupo burbulla- de 6 e 7 nenos e nenas en cada subgrupo.

Traballarase en pequeno grupo, intentando en todo caso reducir ao mínimo posible as situacións de gran grupo. Fomentarase que as interaccións que se produzan dentro da aula sexa nestes subgrupos colaborativos no desenvolvemento das propostas didácticas. Coas limitacións que esto supón intentárase igualmente a autonomía, interacción e aprendizaxe entre iguais para potenciar a socialización, tan necesaria nesta etapa educativa.

Será necesaria unha adaptación para que o alumnado adquira rudimentos e estratexias para funcionar deste xeito. Contemplamos a figura dos apoios imprescindibles nas aulas para colaborar na organización da aula. Non poder desprazarse polos corredores obríganos a replantexar as sesións de psicomotricidade no patio cuberto, así como a asistencia ás aulas de TICS, música e inglés reducindo os espazos educativos ás aulas e ao espazo exterior cando a climatoloxía o permita.

– TRABALLO EN RECANTOS E USO DO MATERIAL DA AULA

Nunha organización por recantos o alumnado rota polos diferentes espazos. Nesta situación tan excepcional será o material (coa maior desinfección posible considerando os medios dos que imos dispoñer) o que rote polos diferentes subgrupos (4 en cada aula).

Os subgrupos colaborativos serán estables na medida do posible. Para organizar equipos que funcionen é necesaria a observación por parte da persoa docente co fin de que sexan equilibrados, asegurando así o seu funcionamento. É imposible establecer os subgrupos os primeiros días de escola.

– MERENDA

Indicaráselles ás familias que o alumnado traia unicamente un pequeno tentempé para media mañá. Un máximo de dous elementos para evitar que se desperdiguen polas mesas, serán fáciles de inxerir polos nenos e nenas e evitando a manipulación na medida do posible.

Tamén recomendamos evitar os tupperes. As botellas de auga, preferentemente reciclables, irán todos os días na mochila para que as familias realicen a limpeza que consideren.

– RECORDATORIO CONTINUO DOS PROTOCOLOS DE PREVENCIÓN

Na primeira sesión da mañá, aproveitando o tempo de rutinas. A media mañá, no tempo asinado á merenda, e no final da mañá coincidindo coa asemblea de peche da xornada escolar, Realizaremos un recordatorio das normas e hábitos de hixiene persoal que debemos manter ante a COVID 19 (desinfección de mans con hidroxel, distancia persoal, ventilación continua das aulas, limpeza dos materiais,...)

– ACTUACIÓNS DIDÁCTICAS NO SEGUNDO CICLO DE EDUCACIÓN INFANTIL EN CASO DE CONFINAMENTO OU DE ENSINO SEMI PRESENCIAL

No equipo do segundo ciclo de Educación Infantil elaboraremos estes **documentos** para empregar no caso dun posible confinamento ou nunha situación de ensino semi presencial.

O recurso para compartilo coas familias será a través da **aula virtual**. Esta ferramenta permitiranos tamén establecer e dinamizar **foros** coas familias.

- DECÁLOGO PARA UNHA BOA COORDINACIÓN DOCENTE (HORIZONTAL E VERTICAL).
- AS RUTINAS DA CASA. ESCENARIO ESCOLAR.
- CANVA DA XUSTIFICACIÓN TEÓRICA DAS RUTINAS NA CASA.
- BATERÍA DE ACTIVIDADES TIPO ORGANIZADAS POR ÁREAS E DIRIXIDAS ÁS FAMILIAS.
- ACOMPAÑAMENTO EMOCIONAL.
- SECUENCIA Didáctica sobre poesía deseñada segundo o esquema de 5 fases que propoñen Ball et al. (2015):
 - Establecer os coñecementos previos e espertar o interese
 - Introducción
 - Contido conceptual esencial
 - Peche do contido conceptual (pre-avaliación)
 - Actividade(s) de síntese e/ou avaliación

As actividades serán deseñadas de xeito que fomenten a metacognición:

- Activar os coñecementos previos
- Estruturar o aprendido
- Comunicar a unha audiencia o aprendido
- Marcar obxectivos e monitorizar o propio progreso
- Avaliar e revisar o seu traballo
- Identificar e implementar estratexias de aprendizaxe efectivas
- Transferir as aprendizaxes dun contexto a outro

Cumprirán os 4 parámetros necesarios para este tipo de actividades:

1. Teñen lugar antes, durante e despois dunha experiencia.
2. Facilitan a participación de todos/as.
3. Aseguran que o alumnado é o que máis intervén.
4. Ocorren en distintas configuracións grupais (de maneira individual, en parellas, en grupos pequenos ou como gran grupo-clase).

A outra ferramenta que empregaremos de contacto será a través de **vídeo chamadas e telefónica** (tal e como recolle o protocolo de adaptación ao contexto da COVID 19 nos centros de ensino non univesitario de Galicia para o curso 2010-21).

– USO DA MASCARILLA

No ciclo de educación infantil non será obrigatorio o uso de mascarilla, podendo trala aquelas familias que así o desexen, **agás para o alumnado que cumpra os 6 anos na etapa para o que será obrigatorio**. Non podemos asegurar que se quitan, gardan e poñen de novo mantendo a cadea de hixiene necesaria para que non perdan a efectividade e non se convirtn nun foco de contaxio, xa que os nenos e nenas de educación infantil non son autónomos para desenvolver esa custodia.

Alumnado con NEAE

45. Medidas concretas en relación coa diferente tipoloxía de alumnado con NEE

- Empregar na medida do posible material visual e manipulativo de uso persoal.
- Favorecer a creación das novas rutinas con anticipadores visuais sinxelos ou axendas.
- Sinalizar con fotografías persoais ou con pictogramas, o material do alumnado que presente dificultades para identificar as súas propias pertenzas.
- Deixar de desenvolver o programa de enriquecemento extracurricular ante a imposibilidade de non garantir as medidas xerais e de prevención establecidas neste Plan.
- No caso de que non ser posibles as clases presenciais adoptaríanse as seguintes medidas:
 - Contacto co resto de docentes, especialmente coas titoras e titores, a través do móbil, do correo electrónico e de videochamadas.
 - Contacto coas familias a través do móbil e do correo electrónico.
 - Elaboración de material específico, imprimible e interactivo para o alumnado.
 - Recompilación e elaboración de información e materiais co fin de crear e organizar na Aula Virtual un banco de recursos por temáticas.
 - Reunións periódicas (videoconferencia) de coordinación das actuacións das especialistas (PT, AL) e a orientadora.

46. Tarefas e medidas que o persoal docente e coidador debe de extremar en relación co alumnado

- Explicar a nova situación de maneira axustada á idade e a capacidade de comprensión do alumnado a través da lectura de contos e uso doutros materiais descargables e imprimibles que axuden ao entendemento da mesma.
- Incrementar a hixiene de mans e respiratoria, preferiblemente con auga e xabón co fin de evitar a utilización do xel hidroalcohólico nos nenos ou nenas que introducen as mans con frecuencia na boca.
- No caso do alumnado sen control de esfínteres proceder á desinfección do cambiador despois de cada uso ou empregar cambiadores persoais para cada discente (auxiliar técnico educativa ou persoal responsable da ANPA).
- Organizar os desprazamentos polo centro, as entradas e as saídas, de maneira que o alumnado sexa acompañado por un adulto ou adulta.

Profesorado

47. Previsións específicas:

Salas de profesorado

Debido á redución de aforos e co obxecto de asegurar o cumprimento das normas de protección establecidas neste Plan para o presente curso realizaranse os seguintes cambios:

- A sala de profesorado principal contará cun aforo máximo de 15 persoas.
- A sala de profesorado de 1º e 2º de EP pasará a ser a aula do segundo posto de AL.
- A sala de profesorado de 3º e 4º de EP contará cun aforo de 2 persoas.
- A sala de profesorado de 5º e 6º de EP contará cun aforo de 2 persoas.

Uso de cafeteiras

No uso de cafeteiras, microondas ou quencedores de leite deberá desinfectarse previamente a zona de contacto. Empregaranse vasos e culleres desbotables ou de uso particular.

Uso de fotocopiadoras e material de reprografía.

O manexo das fotocopiadoras será efectuado preferiblemente polo conserxe do centro. En calquer caso procederase sempre á desinfección das zonas de contacto das máquinas.

Empregarase preferiblemente o modo de impresión directa ou en espera fronte á fotocopia.

Reunións: órganos colexiados e de coordinación

As reunións do profesorado realizaranse sempre que se poida de xeito presencial respectando o aforo do espazo, distancia de seguridade, uso de máscara e desinfección previa do posto. Así:

Órgano	Lugar de celebración
Consello Escolar	Aula de inglés
Claustro de profesorado	Salón de actos
Comisión de Coordinación Pedagóxica	Salón de actos
Coordinacións de nivel	Aulas
Equipos	Aulas

7. MEDIDAS DE CARÁCTER FORMATIVO

48. Plan de formación que intensificará a educación en saúde: prevención fronte a COVID-19

As actividades que ao longo do curso se realizarán co alumnado reflectiranse a Programación Xeral anual do centro así como nas programacións respectivas.

49. Profesorado que será o encargado de coordinar a implantación das aulas virtuais, a comunicación coas persoas asesoras de Abalar ou Edixgal e coa UAC (PENDENTE HORARIOS)

Apelidos e nome	Nivel	Función
XOSÉ MANUEL CASALEIRO FERNÁNDEZ		DIRECTOR
MONTSERRAT BLANCO VÁZQUEZ		SECRETARIA

Este Plan elaborado polo Equipo COVID foi aprobado pola dirección do centro, informado ao Consello Escolar e incorporárase ao Proxecto Educativo do Centro dentro das Normas de Organización e Funcionamento do Centro.

En Santiago a 10 de outubro de 2021