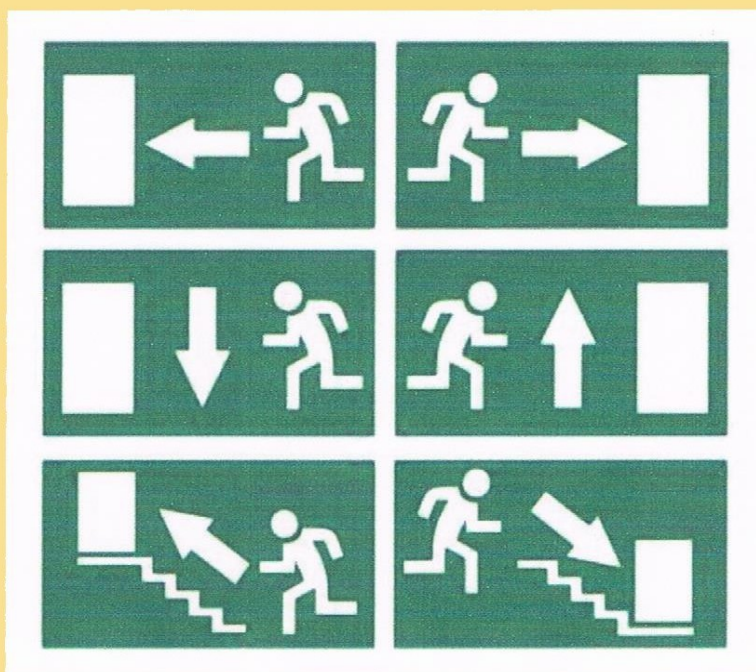




XUNTA DE GALICIA

PLAN DE EVACUACIÓN.



CURSO 2019/2022



CEIP MESTRE VIDE



CEIP MESTRE VIDE

ÍNDICE

1. DATOS DO CEIP MESTRE VIDE.	
1.1. Centro educativo.	Páx. 006
1.2. Revisión do Plan de Evacuación.	Páx. 006
1.3. Simulacros.	Páx. 007
1.4. Inspección de seguridade.	Páx. 007
2. BASE LEGAL.	Páx. 008
3. OBXECTIVOS.	Páx. 010
4. SITUACIÓN.	
4.1. Localización.	Páx. 011
5. CARACTERÍSTICAS DO CEIP MESTRE VIDE.	Páx. 014
5.1. Edificio.	Páx. 015
5.2. Instalacións.	Páx. 017
6. PERSOAL	
6.1. Alumnado.	Páx. 018
6.2. Profesorado.	Páx. 018
6.3. Persoal non docente.	Páx. 019
6.4. Outro persoal.	Páx. 019
ACTIVIDADES REALIZADAS NO CEIP MESTRE VIDE.	
7.1. Docencia.	Páx. 020
7.2. Comedor Escolar.	Páx. 020
7.3. Transporte Escolar.	Páx. 020
7.4. Actividades Extraescolares.	Páx. 020

8. MEDIOS DE AUTOPROTECCIÓN.

8.1. Alarmas.	Páx. 021
8.2. Chaveiros de emerxencias.	Páx. 021
8.3. Sinalización.	Páx. 021
8.4. Iluminación.	Páx. 021
8.5. Extinción.	Páx. 021
8.6. Saídas e portas.	Páx. 021

9. PLAN DE EMERXENCIA.

9.1. Plan de actuación diante de emerxencias.	Páx. 022
9.2. Procedemento.	Páx. 022
9.3. Equipos.	Páx. 023

10. PLAN DE EVACUACIÓN.

10.1. Sinal de aviso de emerxencia.	Páx. 026
10.2. Normas básicas.	Páx. 026
10.3. Normas para responsables do alumnado.	Páx. 026
10.4. Vías de evacuación e procedemento de actuación.	Páx. 027

11. IMPLANTACIÓN.

Páx.
065

12. MANTEMENTO E ACTUALIZACIÓN DO PLAN.

12.1. Programa de exercicios e simulacros.	Páx. 067
12.2. Consideracións xerais nun simulacro de evacuación.	Páx. 067
12.3. Características dun simulacro de evacuación.	Páx. 067
12.4. Revisión e actualización do Plan de Evacuación.	Páx. 068

13. MEDIAS DE PREVENCIÓN.

13.1. Programa de auditorías e inspección.	Pág. 069
13.2. Normas e protocolos.	Pág. 069
13.2.1. Acceso ao CEIP Mestre Vide.	Pág. 069
13.2.2. Medidas para o alumnado.	Pág. 069
13.2.3. Protocolo de asistencia sanitaria.	Pág. 070
13.2.4. Primeiros auxilios.	Pág. 071
13.2.5. Protocolo de fenómeno meteorolóxico adversos.	Pág. 072

14. AVALIACIÓN DE SIMULACROS.

Pág.
073

15. INFORMACIÓN E PROTOCOLOS.

15.1. Teléfonos de emerxencia.	Pág. 073
15.2. Protocolo chamada de emerxencia.	Pág. 073
15.3. Protocolo incendios.	Pág. 074

16. LIGAZÓNS DE INTERESE.

16.1. Ligazóns de interese	Pág. 075
16.2. Actividades e xogos de evacuación	Pág. 075

17. DIFUSIÓN E COÑECEMENTO DO PLAN DE AUTOPROTECCIÓN.

17.1. Divulgación e aplicación.	Pág. 076
17.2. Informe do Claustro.	Pág. 077
17.3. Informe do Consello Escolar.	Pág. 077

PLAN DE EVACUACIÓN.

1.- DATOS DO CEIP MESTRE VIDE

CENTRO	CEIP Mestre Vide
DIRECCIÓN	Rúa Paseo Mestre Vide nº 4, Ourense
TIPO DE CENTRO	Centro de Educación Infantil e Primaria
TELÉFONOS	988 238551
WEB	http://www.edu.xunta.gal/centros/ceipmestrevide/
CORREO-E	ceip.mestre.vide@edu.xunta.es
CÓDIGO	32015669

REVISIÓN DO PLAN

TIPO DE REVISIÓN	DATA

SIMULACROS DE EVACUACIÓN

Simulacro	DATA

INSPECCIONES DE SEGURIDADE

Inspección realizada	DATA

2.- BASE LEGAL.

En 1984 aparece a [Orden de 13 de novembro de 1984](#), sobre evacuación de centros docentes de Educación Xeral Básica, Bacharelato y Formación Profesional. Con esta Orde preténdese implantar a realización, con carácter periódico e habitual, de exercicios prácticos de evacuación de emerxencia nos centros docentes.

No mesmo ano, aparece a [Orden de 29 de novembro de 1984](#), pola que se aproba o manual de autoprotección para o desenvolvemento do Plan de Emerxencia contra incendios e de evacuación de locais e edificios. Non obstante, dentro da mesma Orde xa se indicaba que a aplicación deste manual sería voluntaria.

Ese mesmo ano, en xaneiro, publícase no a [Lei 2/1.985, de 21 de xaneiro, sobre protección civil](#). Esta lei establece que os centros de ensinanza desenvolverán entre o alumnado actividades que o sensibilicen acerca da súa responsabilidade en materia de protección civil.

Esta mesma Lei tamén establece que os titulares dos centros estarán obrigados a implementar medidas de seguridade e prevención en materia de protección civil, dispoñendo dun sistema de autoprotección, dotado cos seus propios recursos, e do correspondente plan de emerxencia para accións de prevención de riscos, alarma, evacuación e socorro.

En 1995 aprobouse a [Lei 31/1995, de 8 de novembro](#), de prevención de riscos laborais. Esta lei regula que o empresario (Administración educativa no caso dun centro escolar) deberá analiza-las posibles situacións de emerxencia e adopta-las medidas necesarias en materia de primeiros auxilios, loita contra incendios e evacuación dos traballadores, designando para este fin ó persoal encargado de poñer en práctica estas medidas e comprobando periodicamente o seu correcto funcionamento.

En 2007 publicouse o [RD 393/2007, de 23 de marzo](#), polo que se aproba a Norma Básica de Autoprotección para centros e dependencias dedicados a actividades que puideran dar orixe a situacións de emerxencia.

Esta é, polo tanto, unha norma de ámbito nacional que obriga a determinadas empresas ou titulares da actividade a dispoñer dun documento técnico asociado á autoprotección do centro, establecemento ou edificio (entre eles os centros que desenvolvan actividades docentes).

Nesta norma establécese o contido mínimo do plan de autoprotección. [Real Decreto 1468/2008, do 5 de setembro](#), polo que se modifica o Real Decreto 393/2007, de 23 de marzo, polo que se aproba a norma básica de autoprotección dos centros que poidan dar orixe a situacións de emerxencia (BOE de 3 de outubro de 2008).

En Galicia, a [Lei 5/2007 do 7 de maio de 2007](#) (art. 40), de emerxencias de Galicia, establece que nos centros escolares é necesario programar nos diferentes ciclos educativos actividades de información, prevención e divulgación en materia de protección civil, para o cal deberá realizarse, cando menos unha vez ó ano, un simulacro de evacuación, de acordo coas previsións do plan de autoprotección correspondente.

En Galicia, o [Decreto 171/20107, do 1 de outubro](#), sobre plans de autoprotección na Comunidade Autónoma de Galicia.

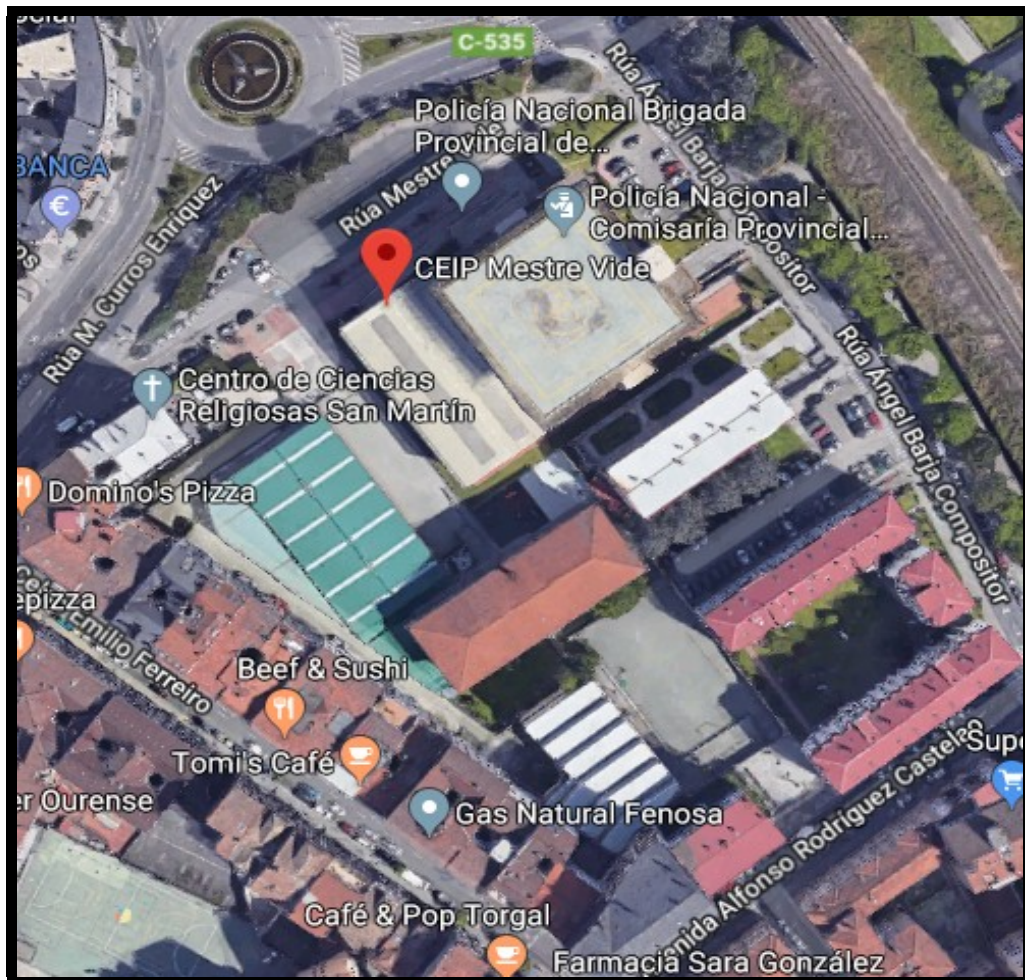
3.- OBXECTIVOS

- Coñecer os edificios e as súas instalacións (continente e contido), os perigos dos distintos sectores e os medios de protección dispoñibles, as carencias existentes segundo a normativa vixente e as necesidades que deban ser atendidas prioritariamente.
- Dispoñer de persoas organizadas, formadas e adestradas que garantan rapidez e eficacia nas accións a emprender para o control das emerxencias.
- Ter informados a tódolos ocupantes do edificio sobre como actuar ante unha emerxencia e para previr estas situacións de emerxencia.
- Preparar a posible intervención dos recursos e medios exteriores en caso de emerxencia bombeiros, ambulancias, policía,...
- Protexer ás persoas usuarias do centro e ós bens e equipamentos mediante procedementos que aseguren as respostas máis axeitadas diante dunha emerxencia.
- Concienciar e sensibilizar á Comunidade educativa sobre a importancia de establecer protocolos de actuación e hábitos capaces de resolver situación de riscos.
- Garantir a fiabilidade e a eficacia dos medios de protección e dos recursos humanos.
- Realizar simulacros e revisións periódicas de medios e de equipos para avaliar e actualizar o Plan de Evacuación, presentando os informes correspondentes.
- Potenciar a coordinación entre os medios internos e os externos para optimizar as medidas de prevención e os procedementos de actuación. Reducir e evitar as causas que poidan dar lugar a una emerxencia.
- Informar a toda a comunidade educativa das normas de actuación no caso dunha emerxencia.
- Formarnos todos no comportamento en situación de emerxencia, adquirindo hábitos que nos permitan reaccionar axeitadamente tanto no centro como en calquera outro lugar.
- Coñecer os procedementos elementais para actuar diante dun suceso de emerxencia.
- Coñecer os conceptos básicos de primeiros auxilios Plan de Autoprotección.

4.- SITUACIÓN

4.1.- LOCALIZACIÓN

O CEIP Mestre Vide está situado na cidade de Ourense, no barrio de As Lagoas, na rúa Paseo Mestre Vide nº 4. Ten unha entrada ao recinto por esta estrada. O recinto escolar ten tráfico rodado xa que a rúa Curros Enríquez -un dos principais accesos ao Centro educativo- é unhas das entradas a cidade comunicándose coa estrada Logroño-Vigo a cal da entrada a autovía A 52.







5.- CARACTERÍSTICAS DO CEIP MESTRE VIDE.

XEOLOXÍA E HIDROLOXÍA

O centro atópase na cidade de Ourense nunha zona relativamente baixa e próxima ao río Miño a unha altura de 132 metros sobre o nivel do mar. Aínda que se atopa preto do río Miño o risco de inundacións e case inexistente.

SISMOGRAFÍA

A previsión de actividade sísmica na zona é de escasa importancia. Sen embargo de cara á prevención de riscos tomarase en conta este factor como posible situación de emerxencia que poida darse. Ademais formaremos ao alumnado nos aspectos básicos para actuar en situacións de sismo.

REDE VIARIA

A actividade do tráfico rodado nestas estradas é media-alta. O centro educativo esta rodeado por dúas estradas, a rúa Paseo Mestre Vide e a Avenida Alfonso Rodríguez Castelao. O centro educativo non dispón de parking pechado.

5.1.- EDIFICIO:

A parcela na que se sitúa o Centro ten aproximadamente 15.000 m² e a edificación que foi construída no ano 1980 ocupa uns 2000 m². A edificación dedicada ao colexio esta repartida nun só bloque de dúas plantas. Asemade, no recinto atópanse un polideportivo de nova construción. Este edificio pertence á categoría de “Grupo I” por ter menos de 14 m de altura e capacidade para menos de 1000 persoas.

No edificio non se detectan elementos potenciais de risco, a excepción da caldeira de gasoil que está localizada na planta baixa con unha porta de acceso independente do edificio.

■ PRINCIPAL, PLANTA BAIXA

Nesta zona están situados os seguintes locais: área administrativa e despacho de dirección, comedor con entrada independente, conserxería, aula de música, almacén, 6 aseos (5 aseos para nenos/as e 1 aseo para mestres/as) e a aula de música. Atópase tamén caldeira da calefacción -o depósito está pegado ao Pavillón e a 100 m da caldeira nun compartimento soterrado-.

Na zona sur, existe a segunda das entradas ao centro educativo, lugar por onde entran e saen os nenos e nenas ás 09.00 horas e ás 14.00 horas respectivamente.

Con entrada independente desde o exterior está o almacén de educación física e de limpeza, así como os aseos de homes e mulleres exteriores que son usados polos nenos e nenas. Existe una terceira entrada polo patio de columnas.

■ PRINCIPAL, PRIMEIRA PLANTA

Desde a planta baixa pódese acceder á primeira planta mediante dúas escaleiras, Nesta planta está situada a aula de psicomotricidade, as 6 aulas de Educación Infantil, aula de Pedagogía Terapéutica, aula de Audición e Linguaxe, o Departamento de Orientación, Sala de Profesores e os aseos masculinos e femininos.

■ PRINCIPAL, SEGUNDA PLANTA

Desde a planta 1ª pódese acceder á segunda planta mediante dúas escaleiras. Nesta planta está situada a aula de inglés, 6 aulas de Educación Primaria (1º A, 1º B, 2º A, 2º B, 4º A e 4ºB), a aula de Pedagogía Terapéutica, a aula de Audición e Linguaxe, a aula de Inglés, a Xefatura de Estudos e os aseos masculinos e femininos.

■ PRINCIPAL, TERCEIRA PLANTA

Desde a planta 2ª pódese acceder á terceira planta mediante dúas escaleiras. Nesta planta está situada a aula de informática, 6 aulas de Educación Primaria (4º A, 4ºB, 5ºA, 5ºB, 6ºA e 6ºB), a aula de Relixión e una aula Específica, e os aseos masculinos e femininos .

■ PATIO CUBERTO

O edificio dispón de dous patios cubertos, un deles debaixo da primeira planta que é utilizado como patio cando a climatoloxía non permite usar os patios exteriores polos nenos e nenas de 1º e 2º de Educación Primaria. O outro patio cuberto atópase no exterior do edificio sendo a entrada ao centro -o porche- o cal se atopa cuberto aínda que non pechado completamente.

■ POLIDEPORTIVO E SALÓN DE ACTOS

Esta construción está dentro do recinto escolar. Trátase dun pavillón cuberto e pechado. Anexo ao edificio central. O pavillón dispón dun almacén situado nun lateral no que se garda o material deportivo e de psicomotricidade.

Os corredores son amplos e as portas **non teñen** sistema “antipánico” na dirección da saída. Anexo ao pavillón dispón de dous vestiários e unha sala para material de limpeza.

Anexo ao polideportivo está situado o Salón de Actos con entrada independente ao paseo Mestre Vida e saída de emerxencia ao Pavillón polideportivo.

■ POLIDEPORTIVO CASA DA XUVENTUDE.

Anexo ao centro o polideportivo da Casa da Xuventude é utilizado nos recreos da mañá de 11:30 a 12:00 todos os días lectivos e de 16:00 a 18:00 como espacio de actividades extraescolares.

■ ENTRADAS E SAÍDAS

Existen TRES entradas fundamentais ao Centro: unha desde a zona Norte, paseo Mestre Vide, lugar polo que os nenos e nenas de Educación Infantil e Educación Primaria acceden ao centro educativo polas mañás. Dita porta está aberta dende ás 07:30 horas ata ás 9.10 horas e despois dende ás 13.50 horas ata ás 21.30 horas. O resto do tempo comprendido entre ás 9.10 horas e as 13.50 horas permanece pechada.

A segunda das entradas para acceder ao centro é pola cara sur, Avenida Alfonso Rodríguez Castelao. Esta porta permanece aberta dende ás 8.00 horas ata ás 9.10 horas e de 13:50 a 22:00, fora deste horario soamente se pode acceder ao centro pola rúa paseo Mestre Vide.

A terceira entrada é unha porta pola rúa Callejón Alfonso Rodríguez Castelao, que está aberta cun horario de 08:00 a 9:00. e de 13:50 ata as 22:00.

5.2.- INSTALACIÓNS:

■ ELÉCTRICA

Os cadros eléctricos están situados en compartimentos individualizados e exclusivos, os materiais empregados son os recomendados para este tipo de edificación. Os enchufes de todas as aulas teñen como referencia caixas de conexión todas elas marcadas co adhesivo de *risco eléctrico* e preto delas un extintor de incendios.(NOS PLANOS DO CENTRO SEÑALAREMOS A UBICACIÓN DE TODOS OS EXTINTORES)

O centro dispón de sistema de luz de emerxencia pero non de xerador en caso de falla de electricidade.

■ CALEFACCIÓN E FONTANERÍA

O sistema de calefacción funciona con radiadores de fundición alimentados por unha caldeira alimentada con gasóleo. A Sala de caldeiras está situada nun compartimento na planta baixa sur do edificio. O depósito de gasóleo consta de un recipiente de polietileno de alta densidade cunha capacidade de 10.000 litros.

■ COCIÑA

A cociña neste centro da servizo para o alumnado, (203 alumnos no curso 2019/20) dirección e coidadoras. É un servizo de cátering (Sala Gradin) co cal a preparación dos menús faise fóra do centro educativo. Para uso da cociña existe un microondas, lavalouzas, un frigorífico e unha fonte de auga.

■ OUTRAS INSTALACIÓNS

Na parte posterior da rúa Paseo Mestre Vide existe un almacén no que se garda material de diversa tipoloxía: mesas, papel, ferramentas, mangueriras, telas,

6.- PERSOAL :

6.1.- ALUMNADO:

Actualmente, no curso escolar 2019/2020 están matriculados no centro 446 escolares. Do total, 147 alumnos/as están en Educación Infantil e 299 alumnos/as en Educación Primaria.

O alumnado agrúpase en 6 aulas de Educación Infantil e 12 aulas de Educación Primaria, 1 Aula Específica, 1 Aula de Altas Capacidades, 1 Aula de Inglés, 1 Aula de Música, 1 Aula de Psicomotricidade, 1º Aula de Relixión, 3 Aulas de PT.

6.2.- PROFESORADO

O número total de profesores/as destinados/as actualmente no centro é de 34. Ademais dos/das correspondentes titores/titoras coa especialidade de Educación Infantil e Educación Primaria (8 mestres/mestras de Educación Infantil, dos cales 6 son mestres/mestras titores/titoras nas aulas de Educación Infantil e 2 mestres/as de apoio), 11 mestres/mestras titores/titoras de Educación Primaria e no Centro están destinados: 2 mestres/mestras de Audición e Linguaxe, 1 Orientador/a Escolar, 4 mestres/mestras de Pedagogía Terapéutica, 2 mestres/mestras de Educación Física, 2 mestres/mestras de Filoloxía Inglesa, 1 mestre/mestra de Educación Musical, 1 mestre/mestra provisional da especialidade de francés, 2 mestres/mestras de Relixión Católica (1 itinerante).

6.3.- PERSOAL NON DOCENTE

O centro dispón de dúas Auxiliares Técnicas Educativas (coidadoras) contratadas pola Consellería de Cultura, Educación e Ordenación Universitaria, dunha Auxiliar Administrativa e de dous conserxes contratados polo Concello de Ourense: un na quenda de mañá (de 08:00a 15:00) e o outro na quenda de tarde (de 15:00a 22:00).

Hai tres persoas encargadas da limpeza das dependencias escolares cun horario de 13.30 horas a 21.30. O responsable da contratación é o Concello de Ourense que ten subcontratado dito servizo coa empresa OHL.

6.4.- OUTRO PERSOAL

O servizo de comedor escolar é levado a cabo pola empresa Sala Gradín que ten contratados/as para realizar ditas tarefas a 9 colaboradores/colaboradoras.

7.- ACTIVIDADES REALIZADAS NO CEIP MESTRE VIDE.

7.1. DOCENCIA

A maioría das sesións de docencias impártense na aula de cada nivel, sen embargo o alumnado acude tamén á aula de música, ao pavillón, á biblioteca escolar, á aula de informática, a Pedagogía Terapéutica, Audición e Linguaxe e a Relixión Católica, a Lingua Estranxeira e ao Departamento de Orientación.

A actividade normal de docencia implica tamén as situacións de recreos, tanto en interior como en exterior.

En ocasións pódense desenvolver actividades de gran grupo por causa de celebracións ou conmemoracións

7.2. COMEDOR ESCOLAR

Son usuarios do servizo de comedor 203 alumnos/as, as/os coidadoras/coidadores e o director.

7.3. TRANSPORTE ESCOLAR

O CEIP Mestre Vide non dispón de transporte escolar.

7.4. ACTIVIDADES EXTRAESCOLARES (Concello, ANPA, Centro)

Fora de horario escolar celébranse actividades extraescolares organizadas polo ANPA, Club Mestre Vide, Ociten, Patinator, Voley Ourense (empresas), lévanse a cabo no pavillón dende ás 18.00 horas ata ás 22.00 horas de luns a venres e o sábado de 10.00 horas ata ás 14.00 horas.

Nas saídas que se organicen desde o Centro vixiaremos atentamente para que se respecten as normas de seguridade, procurando conseguir que o alumnado co seu comportamento evite todo tipo de risco. Para acadar un nivel eficaz, procuraremos que en cada saída participe un número axeitado e suficiente de profesorado.

8.- MEDIOS DE PROTECCIÓN EXISTENTES:

8.1.- ALARMAS :

Contamos con sistema de alarma antirrobo conectado coa Policía Local de Ourense.

Hai un timbre xeral que soa nas entradas, saídas e cambio de clase.

8.2.- CHAVEIRO DE EMERXENCIA:

Situado na Conserxería e no almacén da planta baixa.

A chave da porta do almacén está localiza no panel de conserxería, no despacho do director do centro.

8.3.- SINALIZACIÓN:

Están correctamente sinalizados os extintores.

Hai sinalización das rutas de saídas e portas.

8.4.- ILUMINACIÓN:

Existe alumeado de emerxencia.

8.5.- EXTINCIÓN:

Existen colocados en todo o edificio extintores, ben situados en cada planta e ben sinalizados. É preciso comprobar que están correctamente revisados e en perfecto funcionamento (última revisión 24/10/2019).

Existen tamén bocas de incendio no exterior do edificio.

Non existe detección automática de incendios.

Medios contra incendio:

- 10 extintores de po.
- 7 caixas Interruptores xerais de electricidade.

8.6.- SAÍDAS, PORTAS:

As saídas exteriores **non contan** con sistemas antipánico.

9.- PLAN DE EMERXENCIA

9.1.- PLAN DE ACTUACIÓN DIANTE DE EMERXENCIAS

Clasificamos as posibles situacións de emerxencia en tres categorías:

Conatos de emerxencia: accidente de pequena entidade que pode ser controlado e dominado de forma sinxela e rápida polo persoal e medios de protección do centro docente e non require a evacuación de ningún escolar.

Emerxencia parcial: é o accidente que, localizado nun sector determinado, precisa a evacuación do centro para maior garantía durante a actuación dos equipos de emerxencias, podendo ser controlada e reiniciando a actividade normal en todo o centro, a excepción da zona afectada que, en todo caso non suporá riscos engadidos ó resto do edificio.

Emerxencia xeral: é o accidente que, implicando a evacuación do centro e precisando dos equipos de emerxencias, sáldase con danos de consideración que impiden a volta á normalidade das actividades, ata a súa total corrección.

9.2.- PROCEDEMENTO

O procedemento de actuación rexerese polas actuacións que se detallan deseguido por parte dos distintos equipos establecidos ó efecto nos apartados 9.3 e 10.

9.3.- EQUIPOS

1.1. Xefatura de intervención e emerxencia (XIE)

Titular: Director/a

1º suplente: Secretario/a.

2º suplente: Docente con máis anos de servizo con destino definitivo no CEIP Mestre Vide.

Accidente

Atenderá á persoa ferida.

Ordenará que se avise ó Equipo de Primeiros Auxilios.

Avisará ó 061 e preparará o traslado da persoa ferida a un centro sanitario

Avisará e informará do suceso ós familiares da persoa ferida.

Incendio

Recibirá a información e valorará o risco.

Ordenará que se emita a sinal de alarma e a actuación do Equipo de Primeira

Intervención

Avisa ó 112 para solicitar medios.

Recibirá e informará as axudas externas.

Informará do lugar e tempo transcorrido.

Ordenará a evacuación.

Colaborará na dirección do control da emerxencia.

Recibirá información dos Equipos de Alarma, de Primeira Intervención e Evacuación

Redactará un informe das causas, do proceso e das consecuencias da emerxencia.

1.2 Equipo de primeira intervención (EPI)

Director/a

Secretario/a

Profesorado de E.F.

Incendio

Collerá os equipos de primeira intervención.

Intentará extinguir o incendio sen correr riscos innecesarios.

Se é o caso, informará ó Xefe de Emerxencia e esperará as súas ordes.

Colaborará, se se considera necesario, coa axuda externa na extinción.

1.3 Equipo de primeiros auxilios (EPA)

Persoa adulta que estea co alumno ou alumna nese momento.

Titor ou titora.

Director/a

Accidente

Prestaralle asistencia á persoa ferida.

Avaliará a lesión e informará, no seu caso, á Xefatura de Intervención e Emerxencia.

Preparará o traslado da persoa ferida, se fose preciso.

Acompañará á persoa ferida ó centro sanitario:

1º. Titor/a; 2º. Mestre/a; 3º. Director/a.

No seu caso, redactará un informe das causas, proceso e consecuencias.

1.4 Equipo de alarma e evacuación (EAE)

En zona de comedor, a persoa responsable do servizo de comedor escolar.

Na planta baixa, Aulas Educación Infantil, música e servizos administrativos e dirección.

No primeiro andar, 6 aulas Educación Primaria, apoios, aula de inglés, biblioteca, relixión.

Incendio

Comunicarllo á X.I.E.

Comprobará que as vías de evacuación están libres.

Designará a vía ou vías de evacuación segundo a emerxencia e as ordes da Xefatura de Intervención e Emerxencia.

Dará as ordes para a quenda de saída.

Verificará que non queda ninguén nas aulas, e demais dependencias da planta.

Verificará que as fiestras e portas de tódalas dependencias estean pechadas para evitar correntes de aire.

Evacuará a planta en derradeiro lugar.

Unha vez rematada a evacuación da planta, daralle parte á Xefatura de Emerxencia.

1.5 Equipo de Axuda a Alumnado con Discapacidade (EAAD)

AL/PT/Auxiliar Técnico Educativo.

Mestre/a de Garda.

Incendio

Disporá de coñecemento do lugar onde se atopa o alumnado con NEAE.

Coordinará a actuación con este alumnado conxuntamente co Equipo de Evacuación de Planta.

Encargarase da evacuación dirixíndose ao espazo onde se atope o alumnado obxecto de axuda, se está en Inglés ou na Biblioteca, ou esperando ó grupo na baixada das escaleiras no resto das situacións.

Unha vez rematada a evacuación, daralle parte á Xefatura de Intervención e Emerxencia.

10.- PLAN DE EVACUACIÓN

10.1.- SINAL DE AVISO DE EMERXENCIA

O aviso de emerxencia farase con toque insistente de timbre. Cada responsable de grupo de alumnado fará sonar tamén o chifre de emerxencia (cada grupo disporá dun) para facer que o grupo se prepare.

10.2.- NORMAS BÁSICAS:

- É preciso esperar sempre a orde do responsable de grupo de alumnado antes de saír. Nestas situacións compre manter sempre a calma.
 - O alumnado que ao soar o sinal de alarma se atope nos aseos ou noutras dependencias incorporárase con rapidez ao seu grupo.
 - Comezase polas aulas máis próximas ás escaleiras e arrimado ás paredes..
 - Non se recollerá ningún obxecto persoal.
 - Evitaremos carreiras e aglomeracións.
 - Debemos camiñar con axilidade, pero NUNCA CORRENDO.
 - É fundamental manter o orde e non saír da ringleira. Permanecer sempre co grupo.
 - Non debemos deternos e nunca se pode volver atrás.
 - Na evacuación camiñaremos arrimados ás paredes seguindo as instrucións.
 - É imprescindible facer a evacuación EN SILENCIO.
 - Escoltaremos atentos as indicacións dos responsables.
 - Se hai obstáculos na vía de evacuación será apartado para que non provoque caídas.
 - Non tomaremos iniciativas persoais.
 - A entrada de novo ás aulas farase dun xeito ordenado.
- É preciso coñecer e seguir as sinalizacións acústicas e visuais de emerxencia.

10.3.- NORMAS PARA OS RESPONSABLES DO GRUPO DE ALUMNADO:

- Cerrar portas e ventás.
- Repetir o sinal de emerxencia (chifre).
- Esperar e atender a orde de evacuación.
- Comprobar que non falta ninguén no grupo.
- Seguir a vía de evacuación establecida.
- Vixiar para que se respecte o mobiliario e o equipamento existente.
- No exterior, cada docente permanecerá co seu grupo ata que remate a emerxencia.

- Esperaremos no punto de reunión ata que o Xefe de Emerxencia dea por rematado o simulacro (tres toques longos de chifre).

10.4.- VÍAS DE EVACUACIÓN E ACTUACIÓN PROCEDEMENTO DE

10.4.1.- PRANTA BAIXA

Aulas: Aula de Música, Biblioteca, Comedor, Dirección e Secretaría.

Saída: Porta principal Sur

Saída alternativa: Patio cuberto (porche).

Punto de encontro: Zona 1 (indicada no valado)

10.4.2.- PRIMEIRO ANDAR

Aulas: Educación Infantil, Aula de Psicomotricidade, Orientación e Sala de Profesores.

Saída: Porta principal Sur

Saída alternativa: Patio cuberto (porche).

Punto de encontro: zona 1 (indicado en valado)

10.4.3.- SEGUNDO ANDAR

Aulas: 1º, 2, 3º de Primaria, Aula de Inglés, AL, PT e Xefatura de Estudos

Saída: porta principal Sur

Saída alternativa: Patio cuberto (porche).

Punto de encontro: zona 1 (indicado no valado)

10.4.4.- TERCEIRO ANDAR

Aulas: 4º, 5º e 6º de Primaria, Aula de Informática, Aula de Relixión e PT

Saída: porta principal Sur

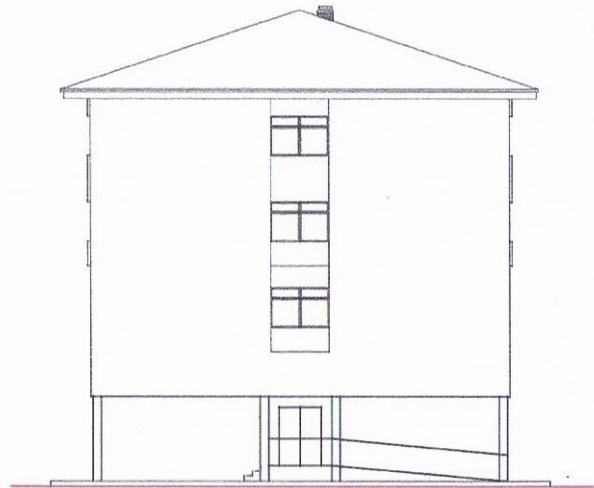
Saída alternativa: Patio cuberto (porche).

Punto de encontro: zona 1 (indicado en valado)

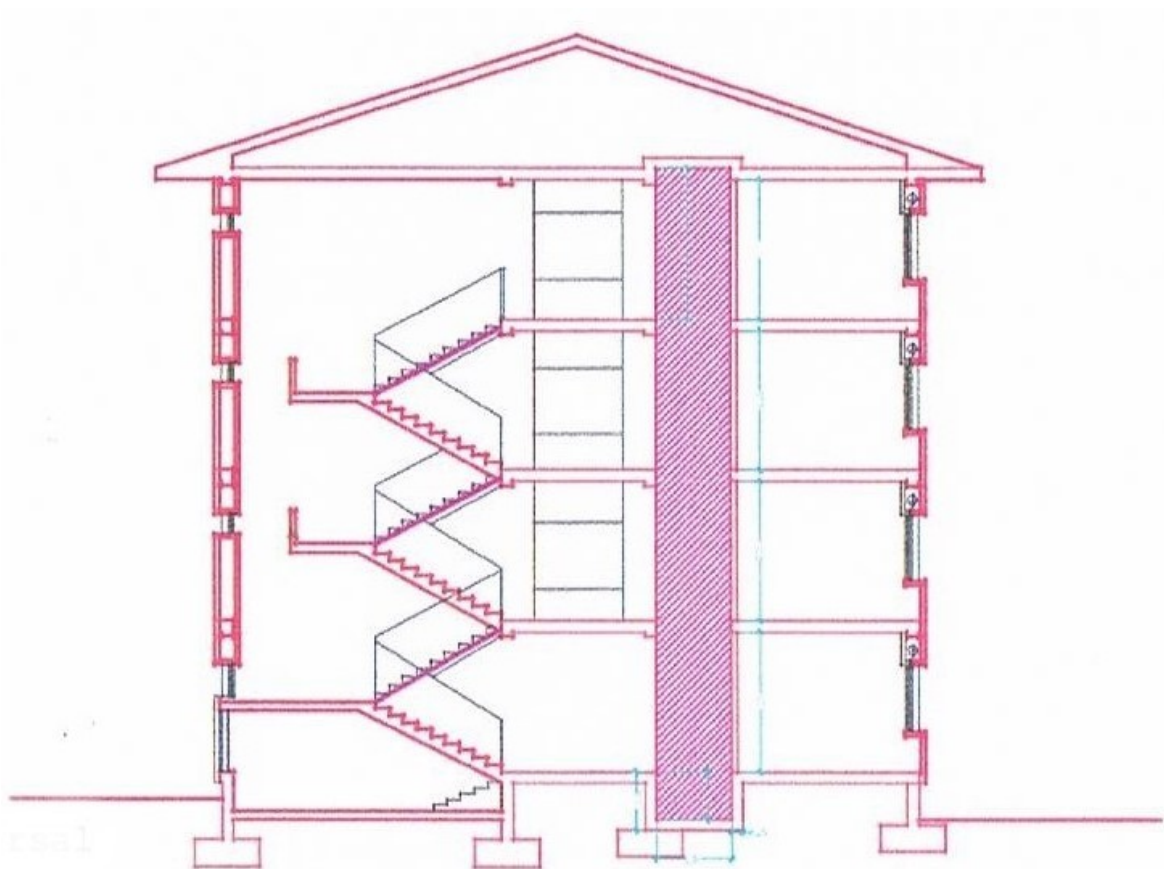
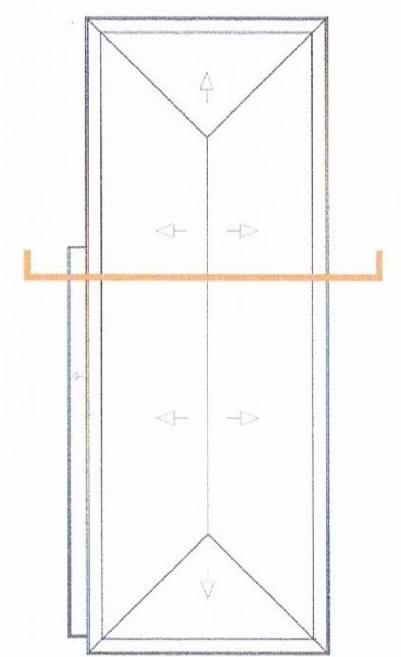
- Situarase un chaveiro na conserxería coas copias das chaves precisas para empregar en caso de emerxencia. É fundamental que sexa coñecida a existencia e a situación deste chaveiro polos responsables da evacuación.
- O director levará control do persoal docente presente no centro en cada momento e será quen efectúe recuento das persoas que deberían de estar nos lugares de seguridade rematado o simulacro ou situación real.
- A emerxencia, simulacro ou real, non rematará ata que o Xefe de Emerxencia faga soar 3 pitidos longos de silbato, indicando así que xa está efectuado o recuento e se dá por finalizada a evacuación.



ALZADO PRINCIPAL

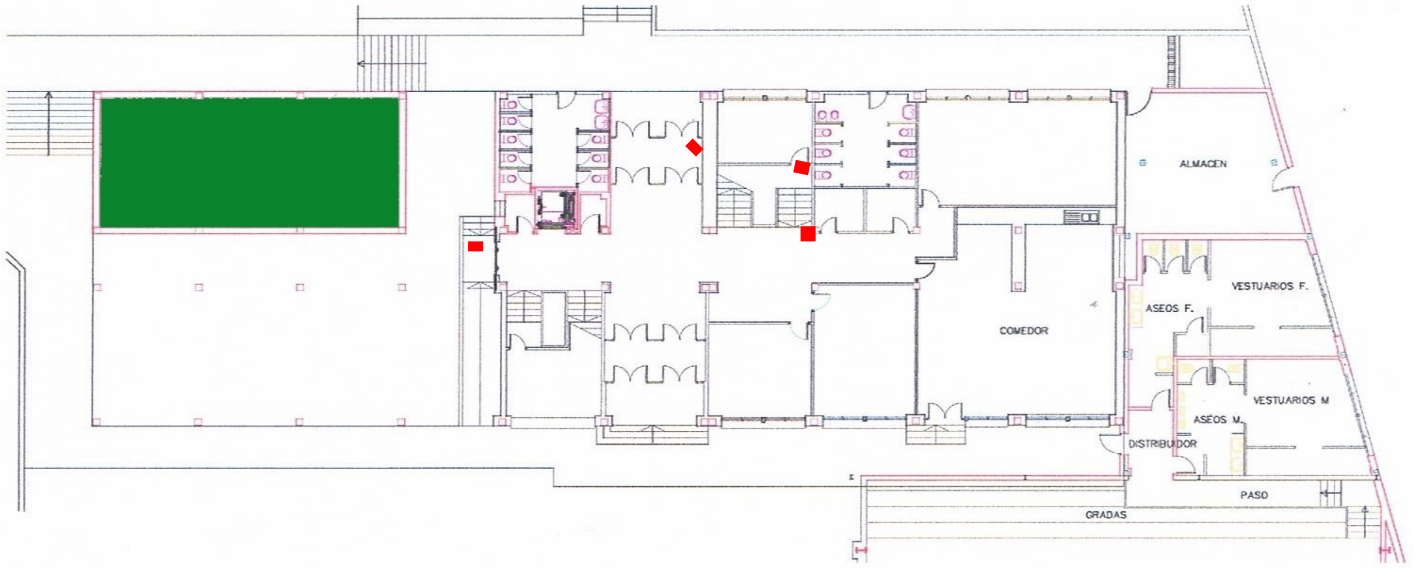


ALZADO LATERAL



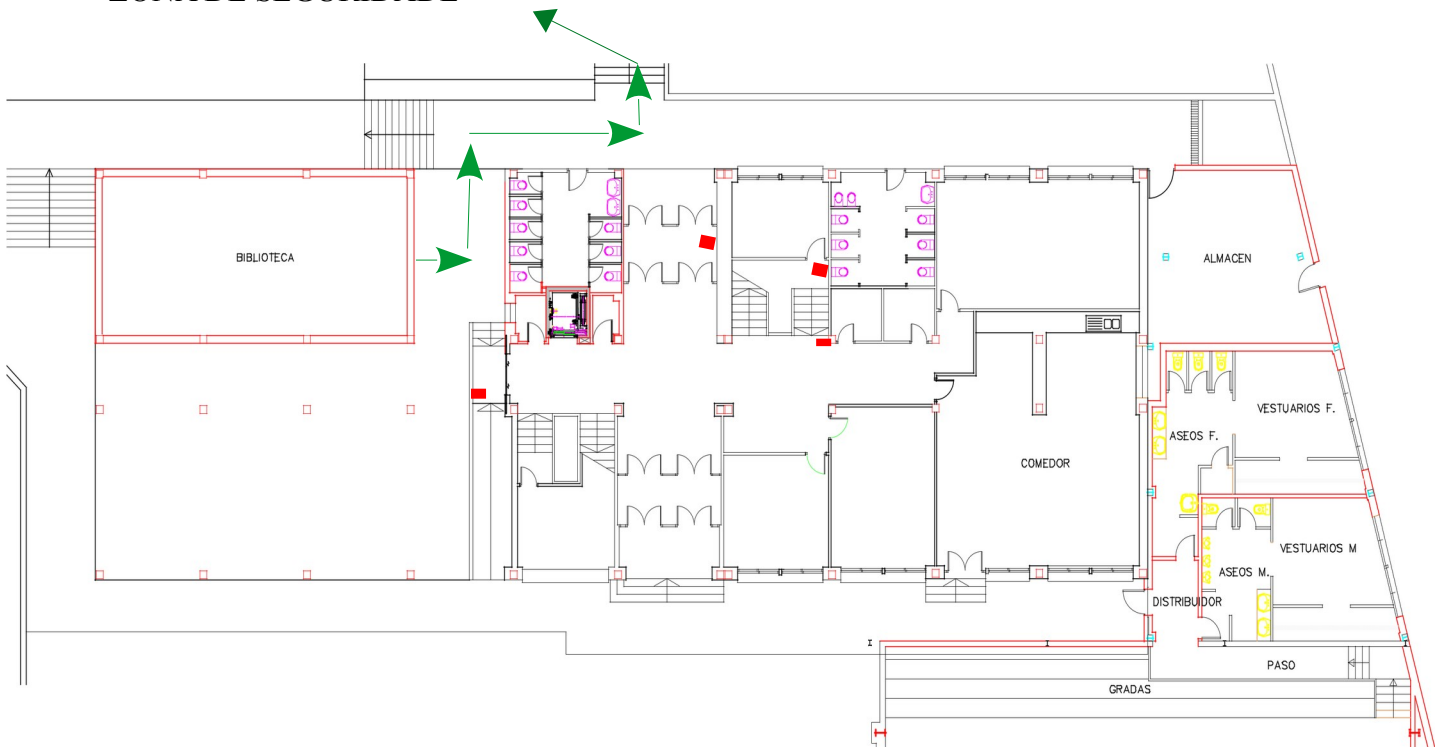
SECCIÓN ESCALEIRA

SECCIÓN TRANSVERSAL

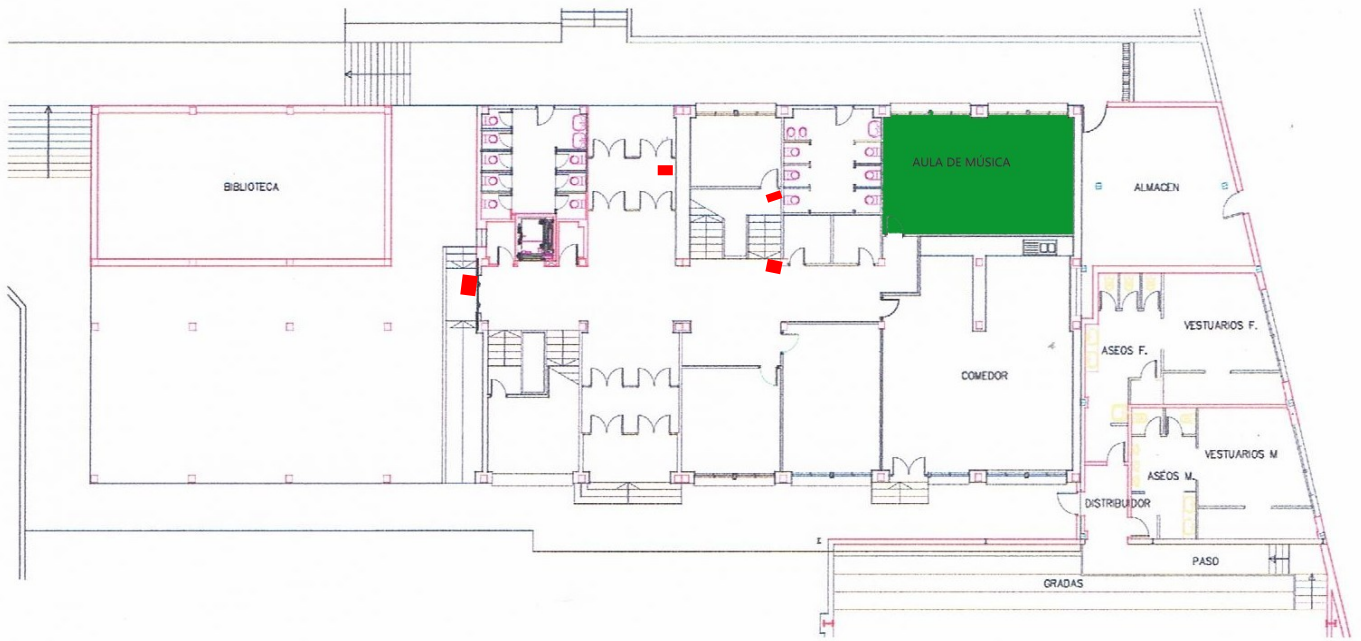


PLANTA BAIXA

ZONA DE SEGURIDADE

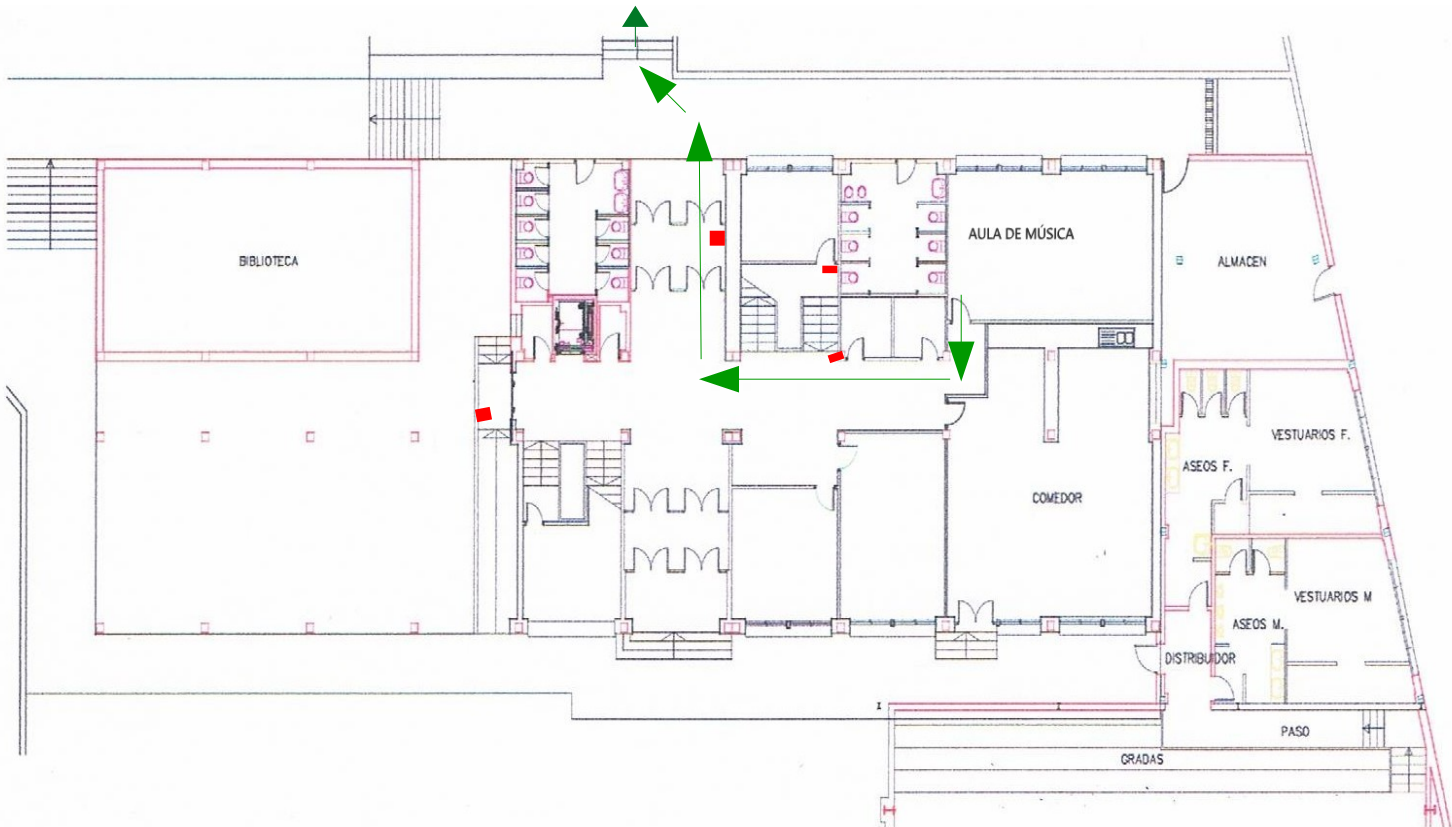


PLANTA BAIXA

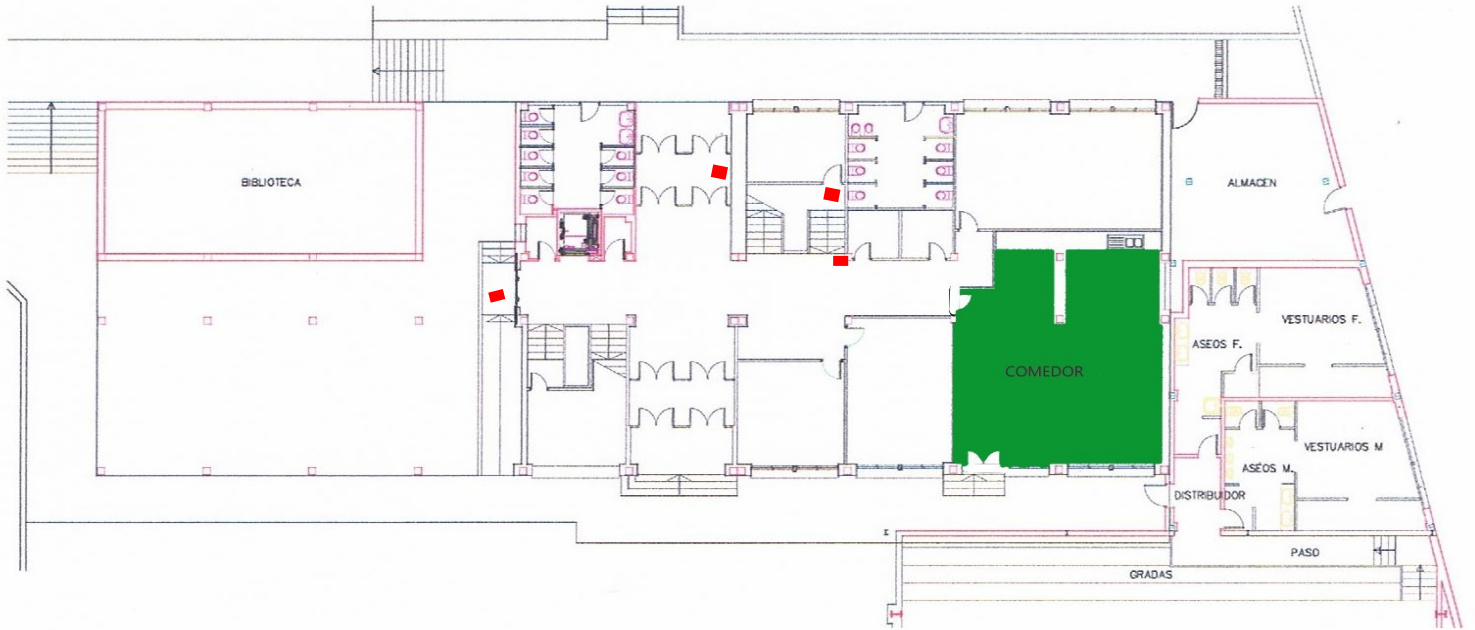


PLANTA BAIXA

ZONA DE SEGURIDADE ←

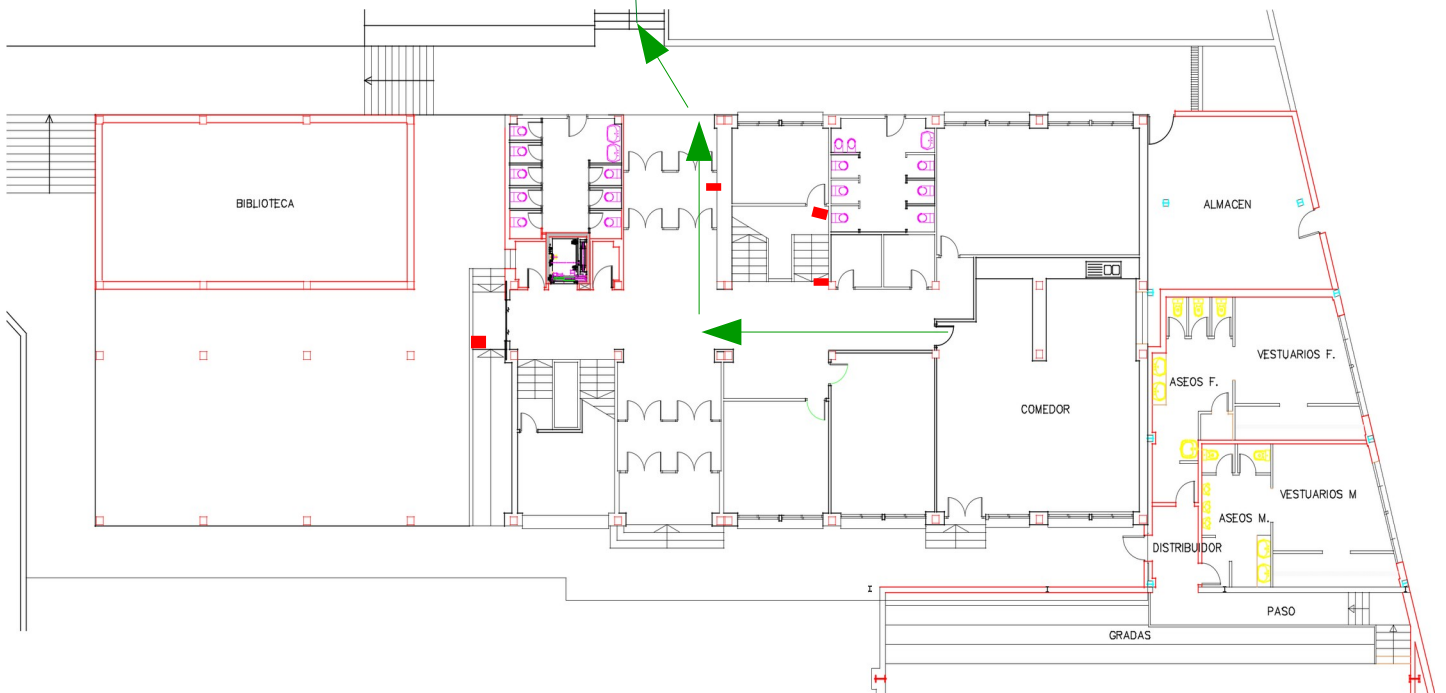


PLANTA BAIXA

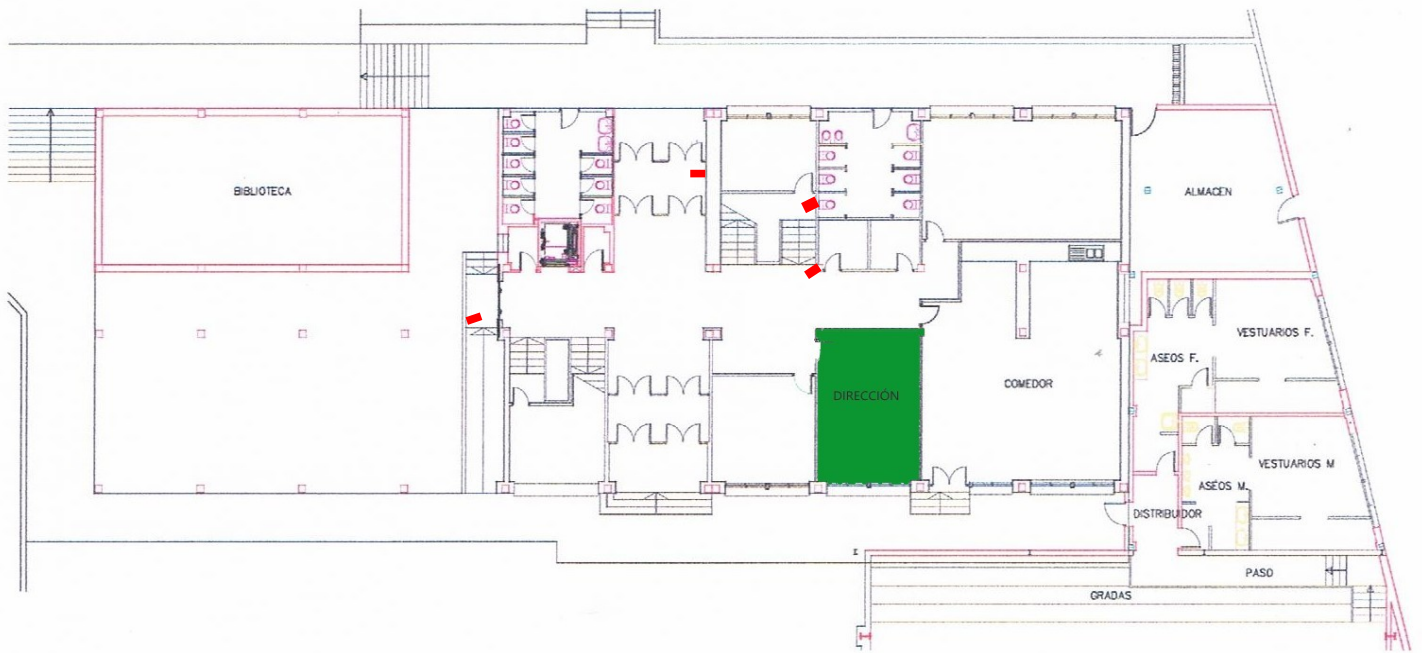


PLANTA BAIXA

ZONA DE SEGURIDADE

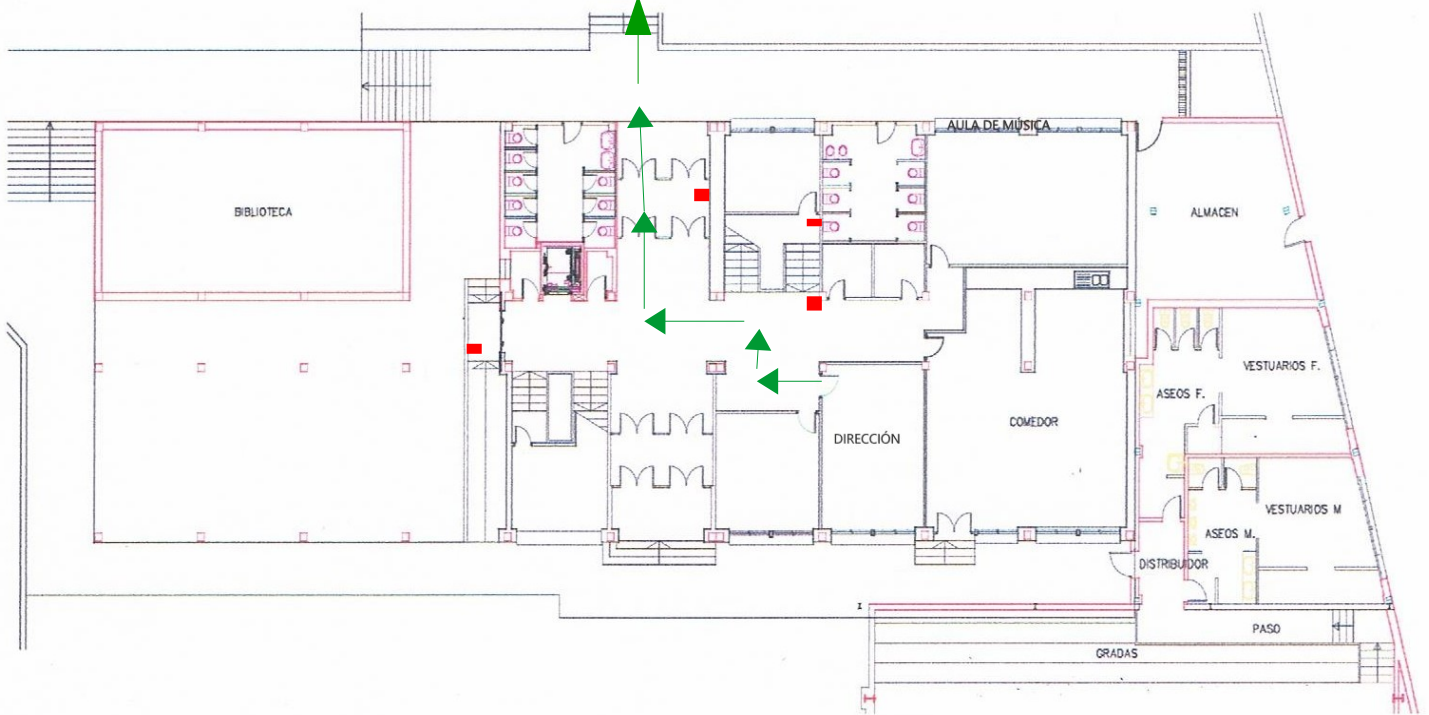


PLANTA BAIXA

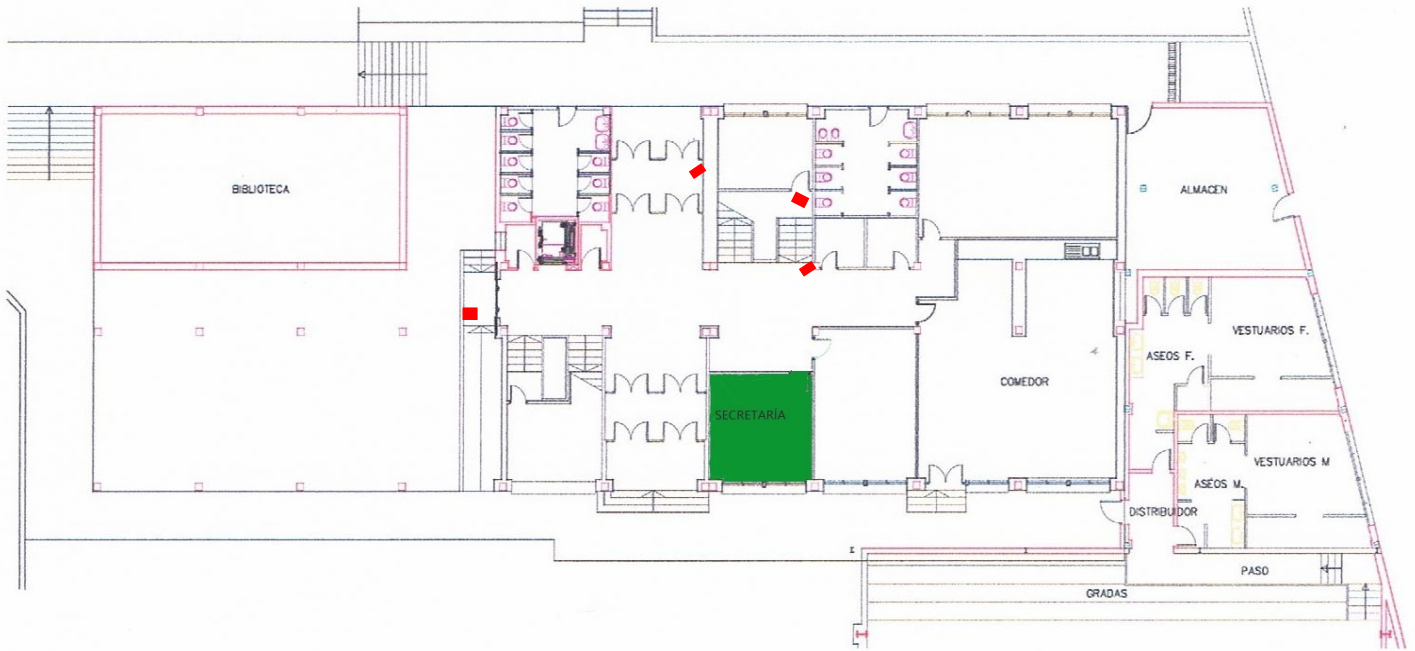


PLANTA BAIXA

ZONA DE SEGURIDADE

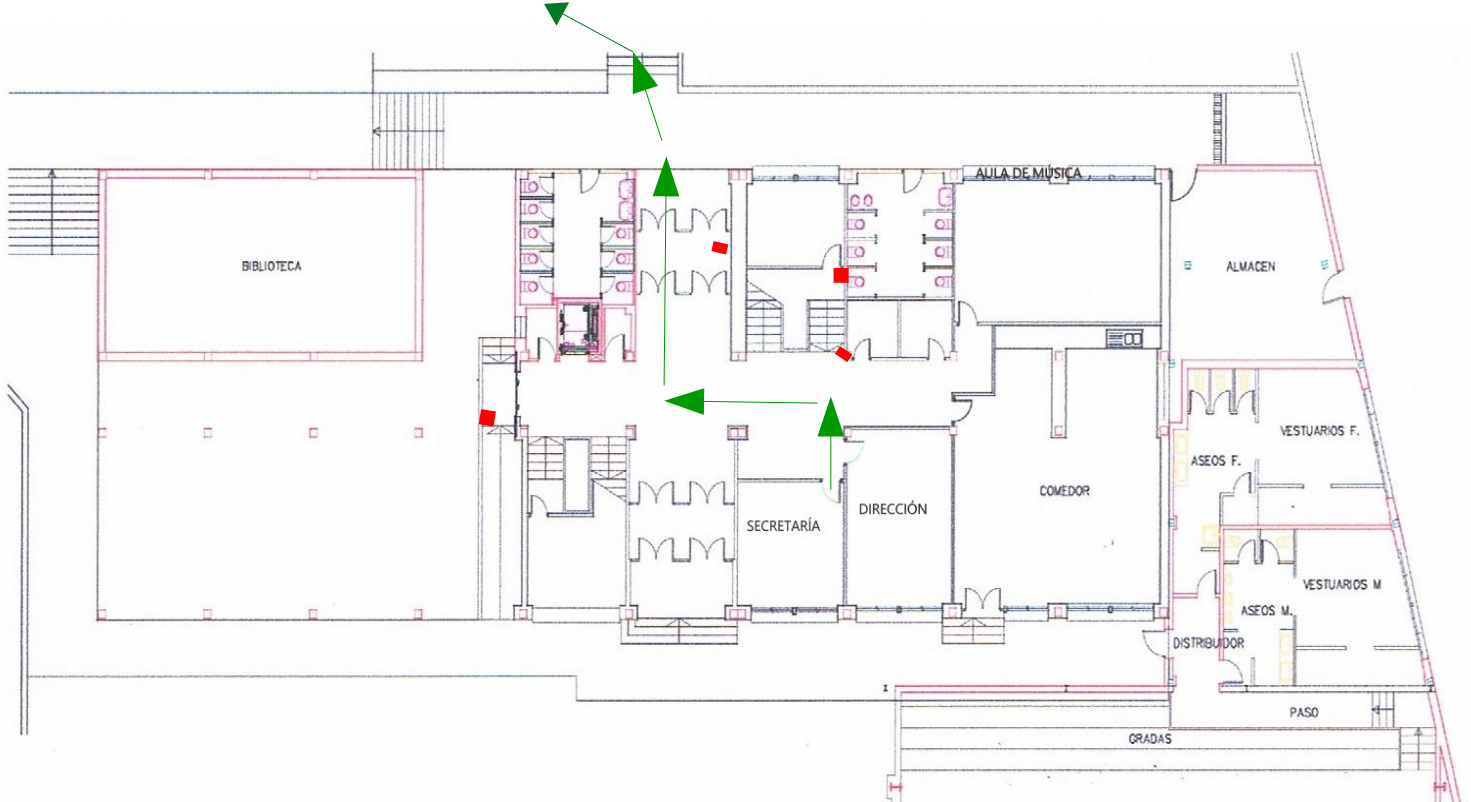


PLANTA BAIXA

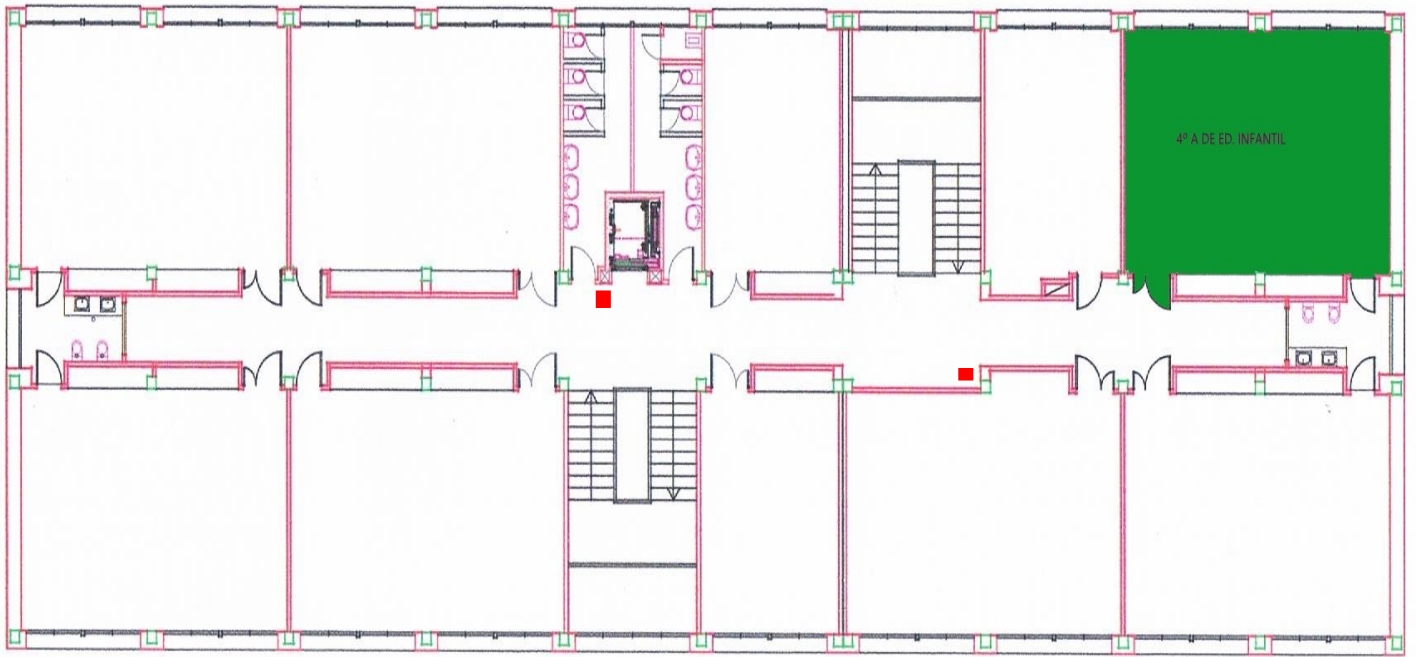


PLANTA BAIXA

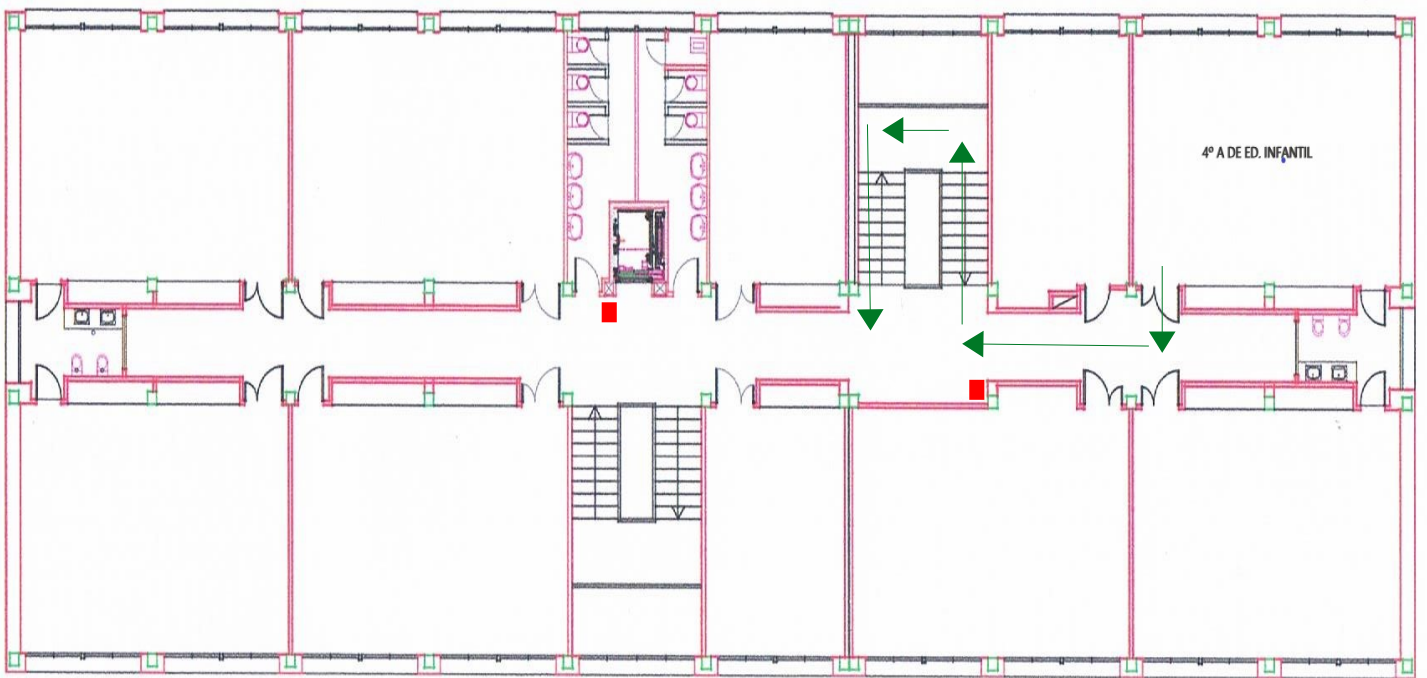
ZONA DE SEGURIDADE



PLANTA BAIXA

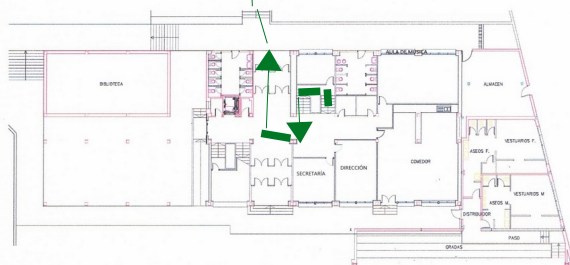


PLANTA PRIMEIRA

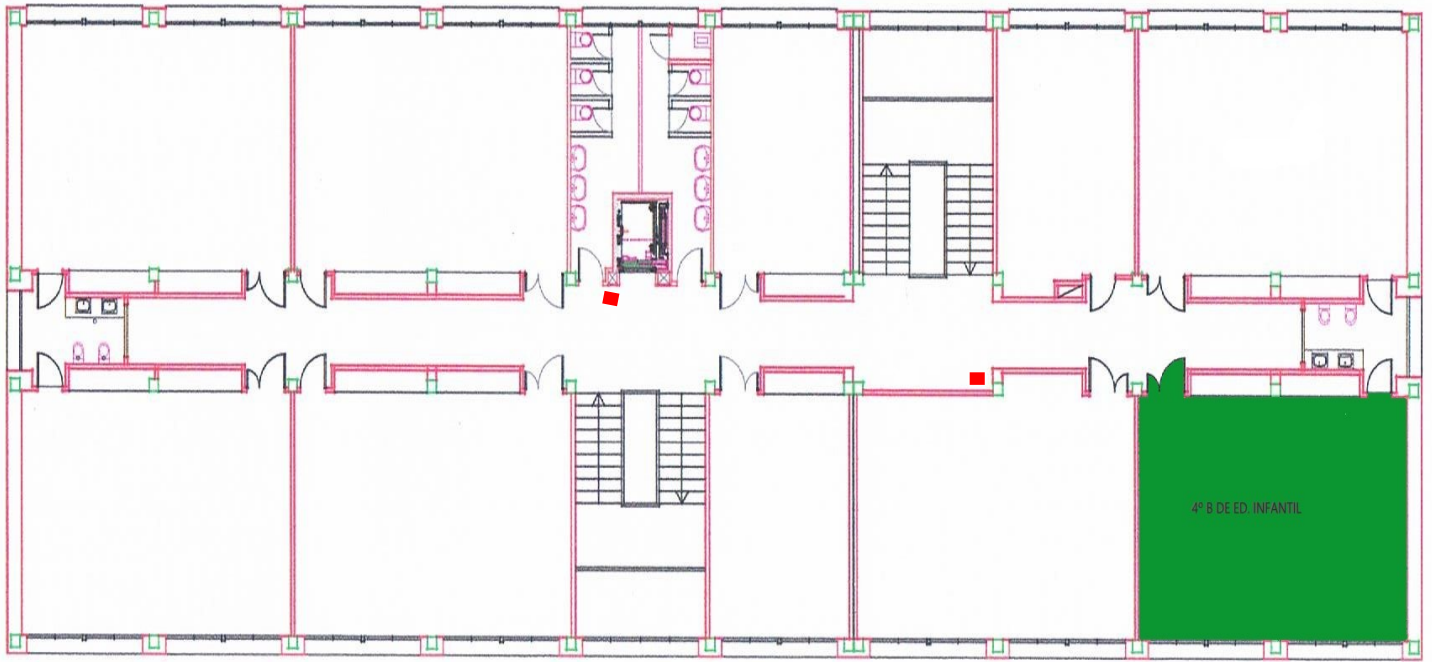


PLANTA PRIMEIRA

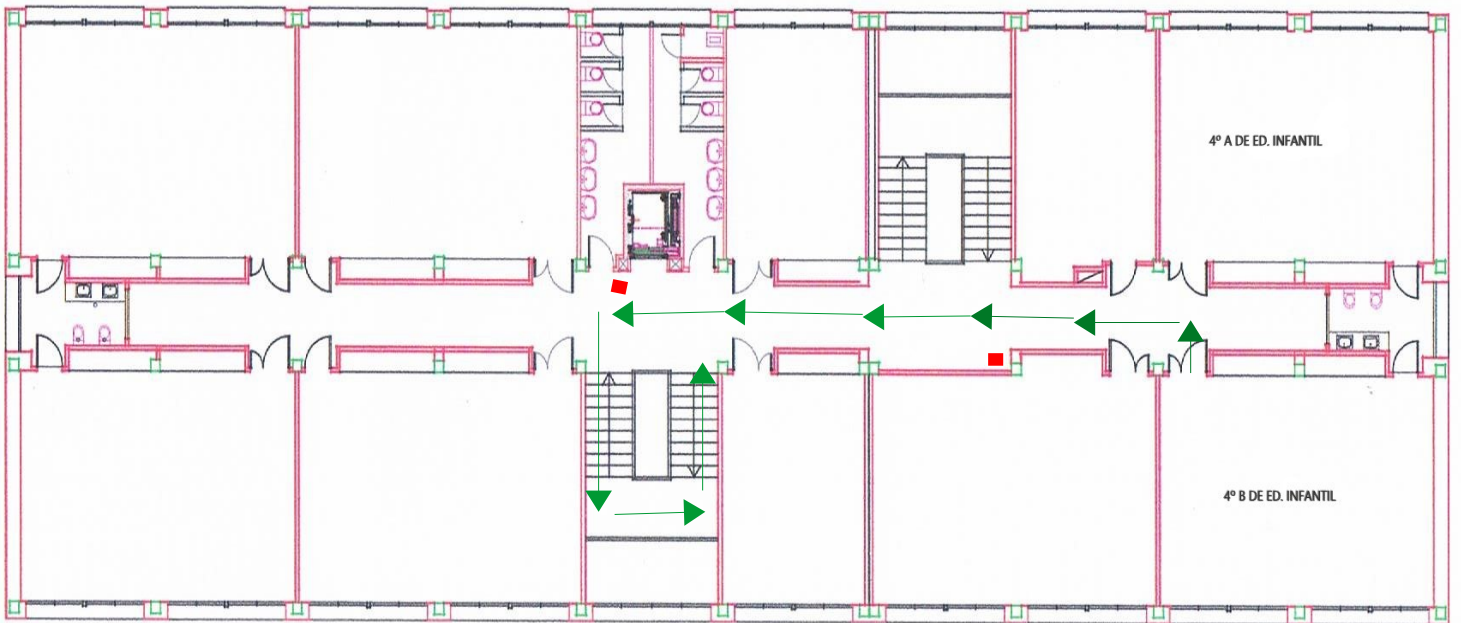
ZONA DE SEGURIDADE



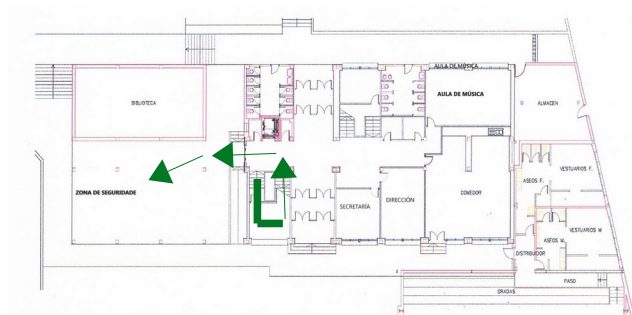
PLANTA BAIXA



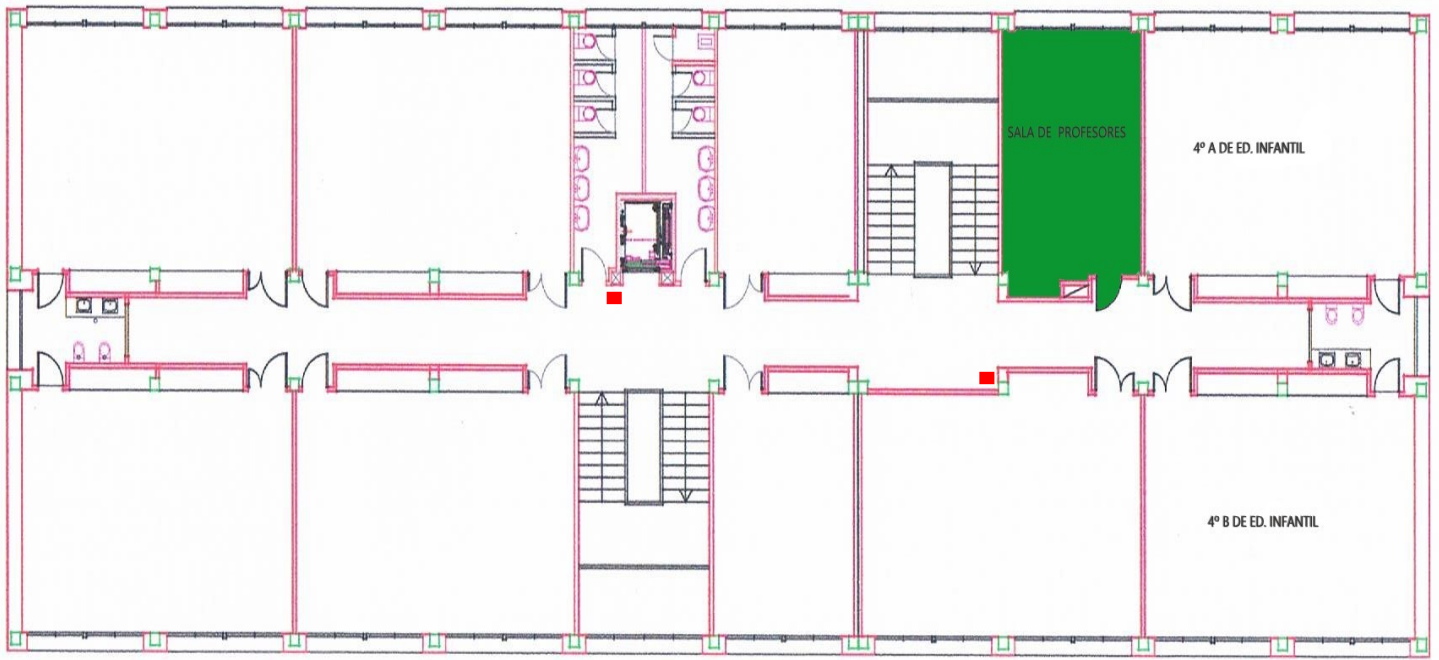
PLANTA PRIMEIRA



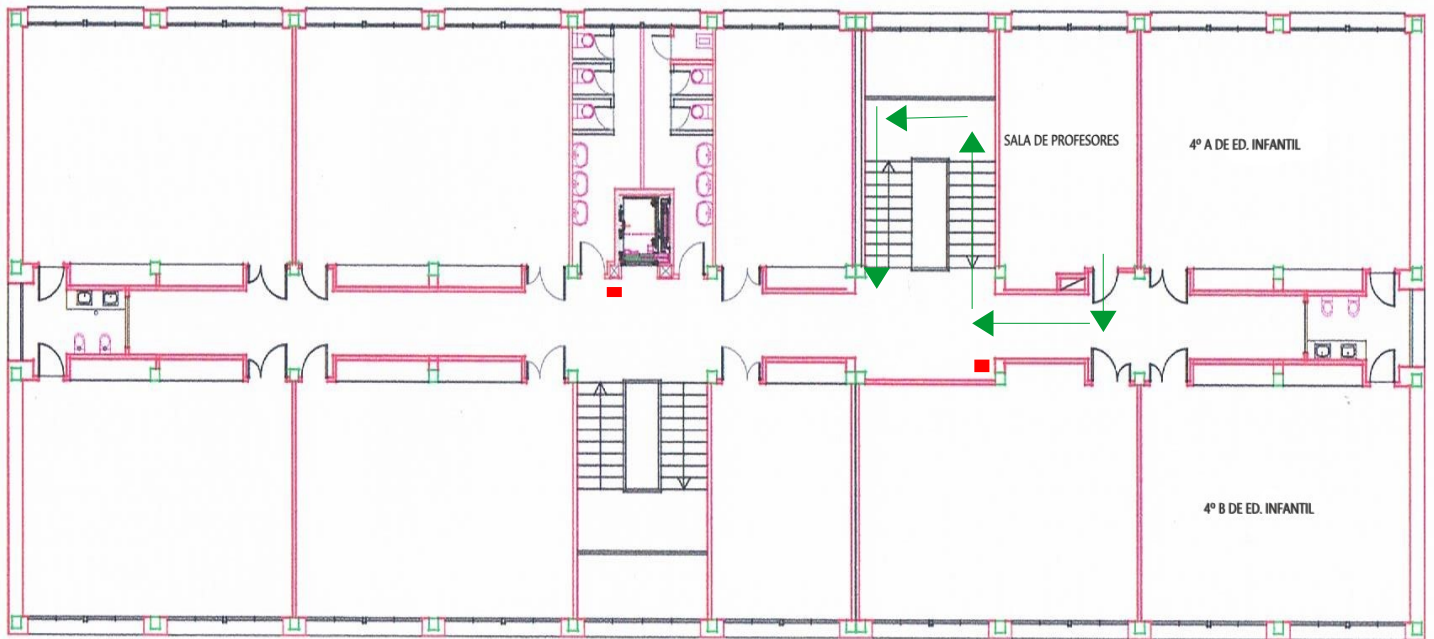
PLANTA PRIMEIRA



PLANTA BAIXA

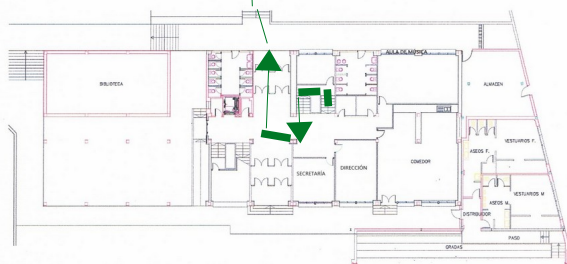


PLANTA PRIMEIRA

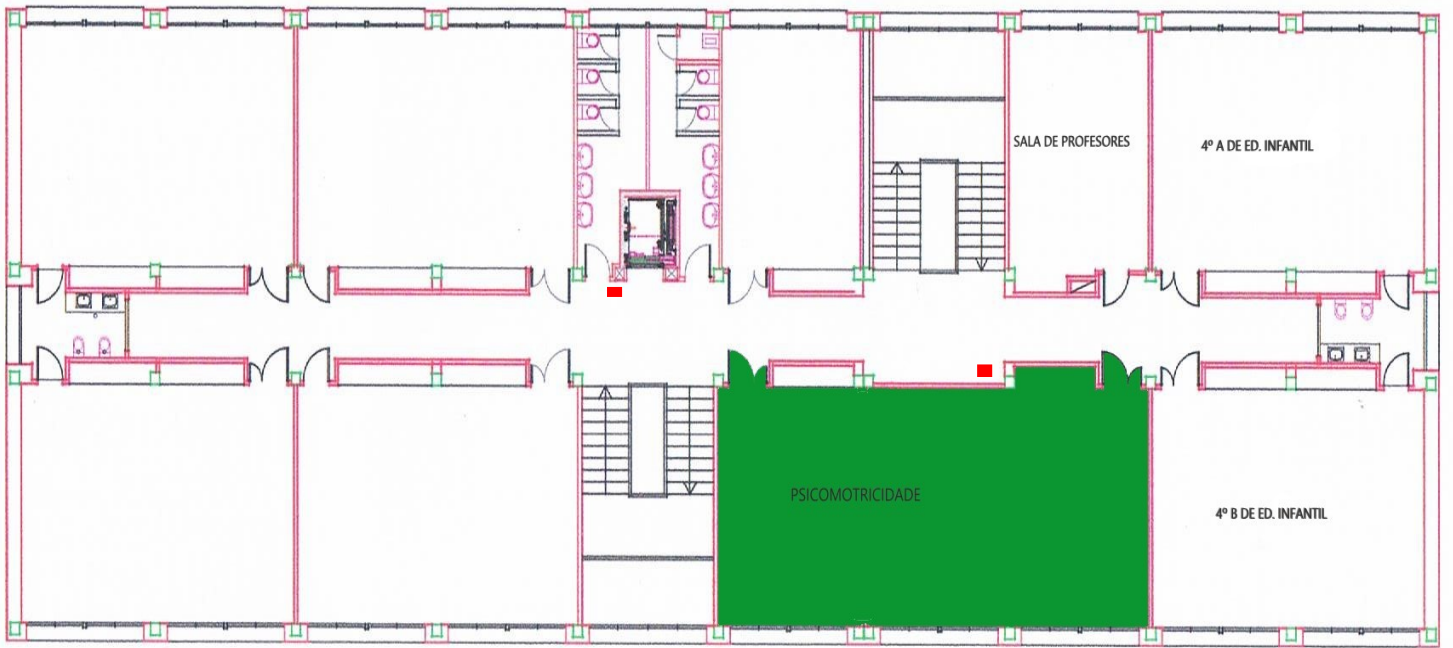


PLANTA PRIMEIRA

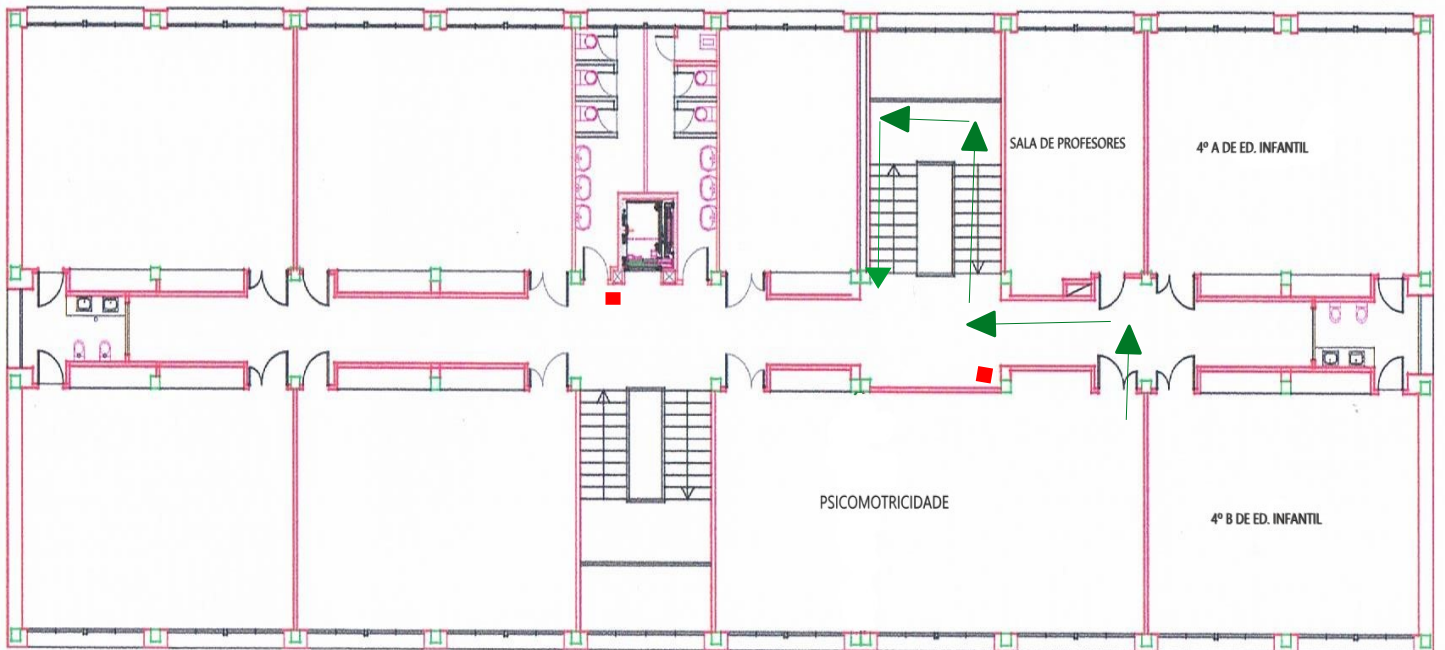
ZONA DE SEGURIDAD



PLANTA BAIXA

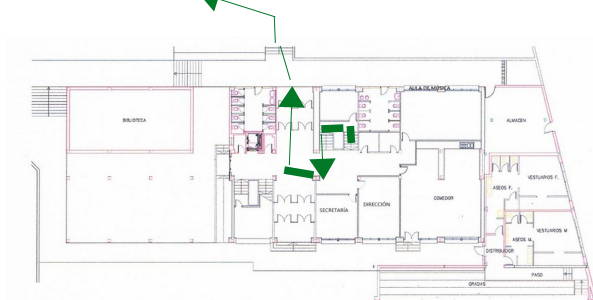


PLANTA PRIMEIRA



PLANTA PRIMEIRA

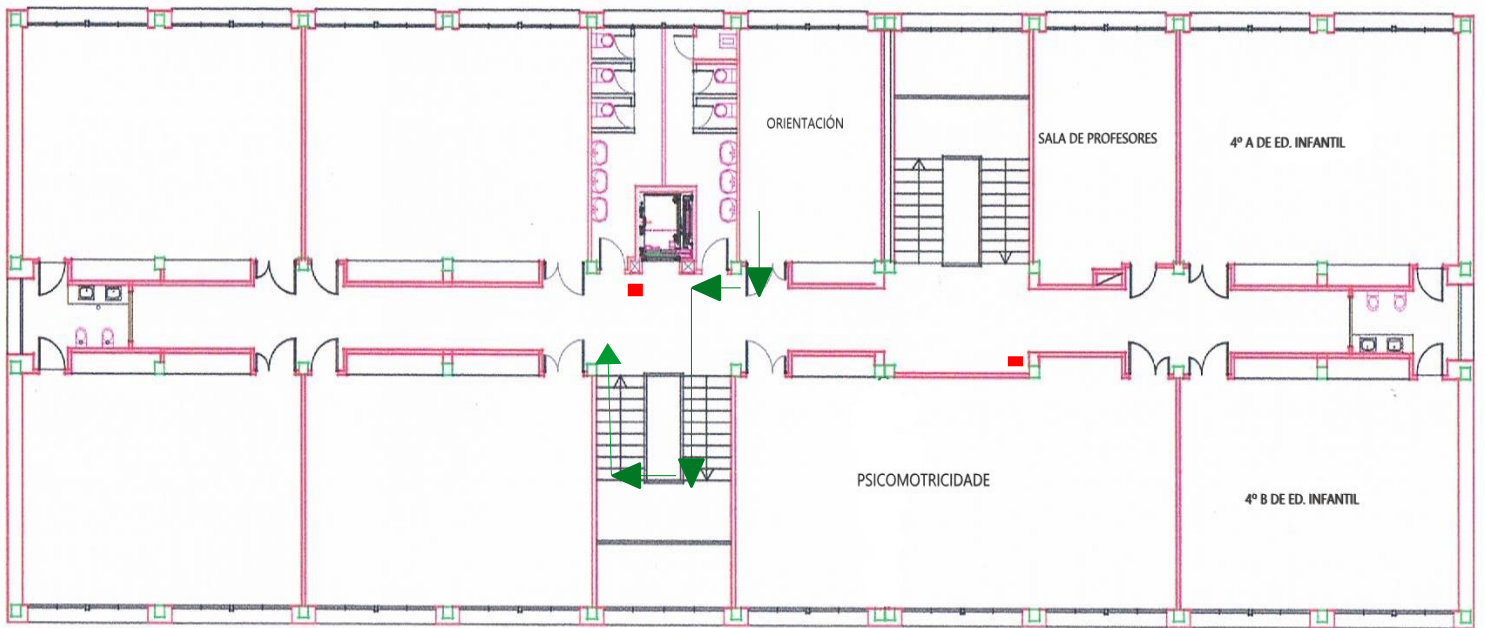
ZONA DE SEGURIDADE



PLANTA BAIXA

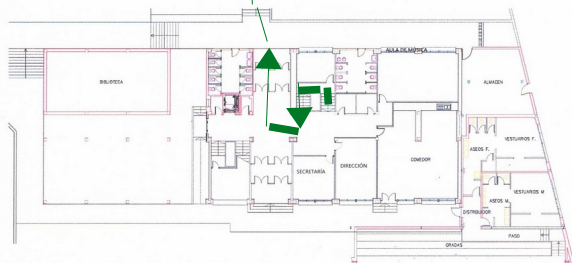


PLANTA PRIMEIRA

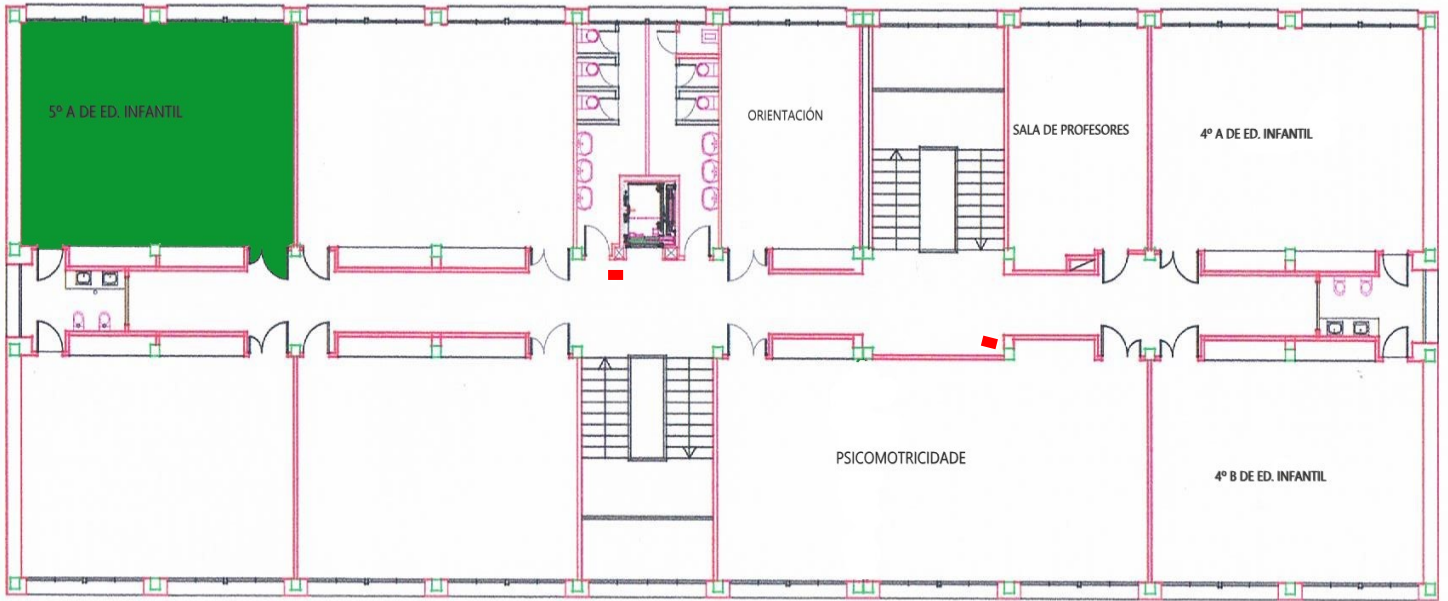


PLANTA PRIMEIRA

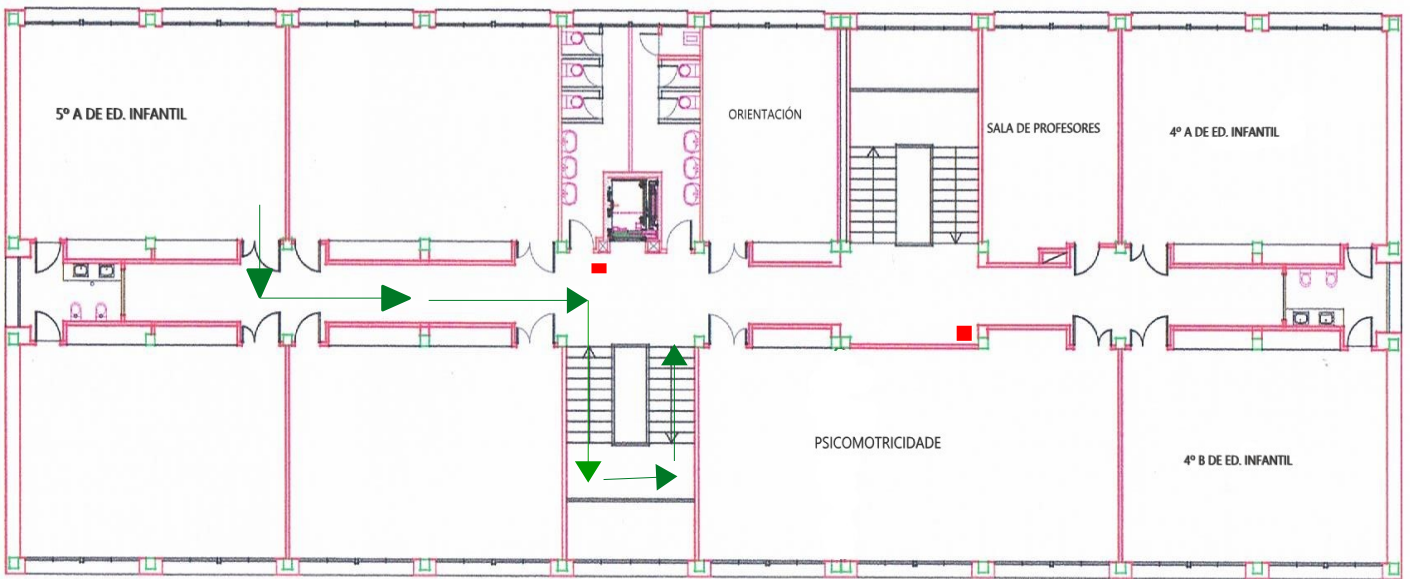
ZONA DE SEGURIDADE



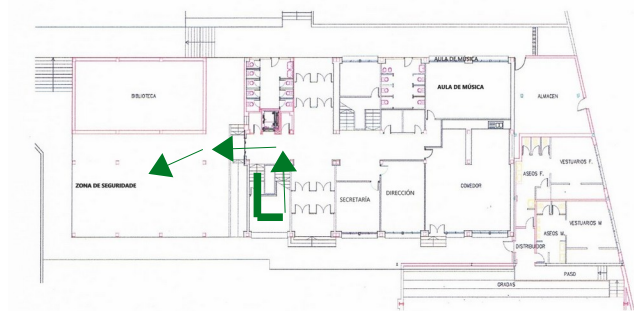
PLANTA BAIXA



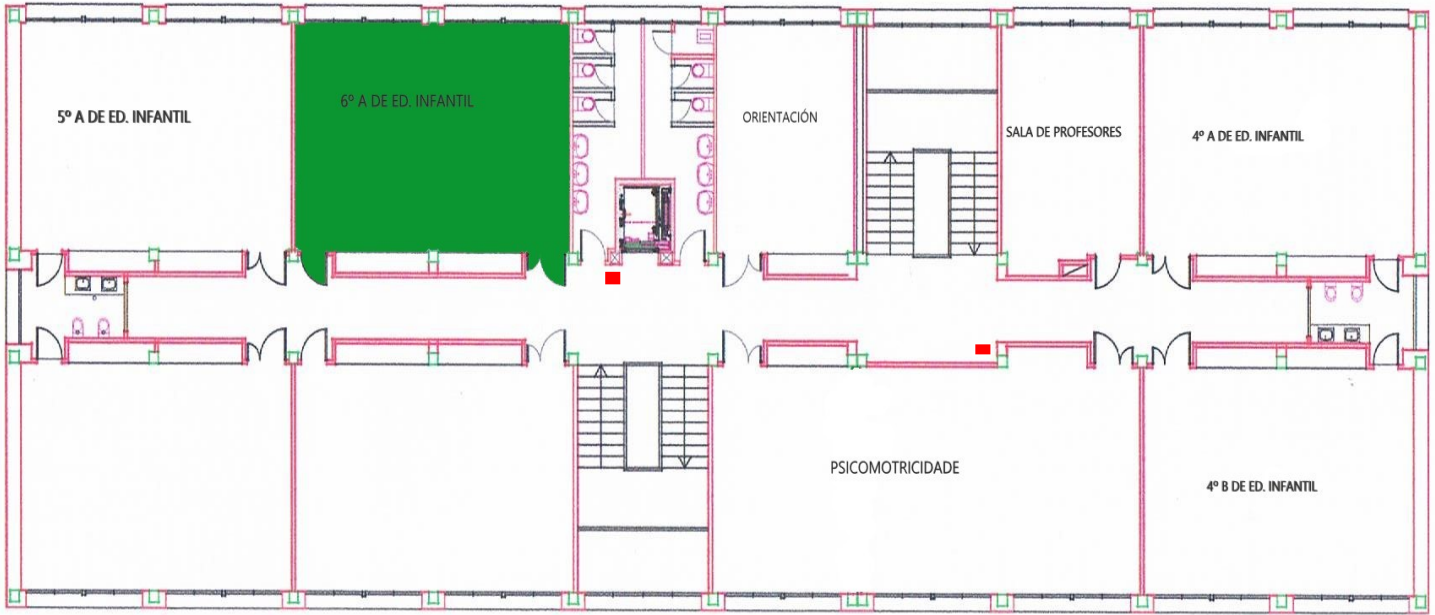
PLANTA PRIMEIRA



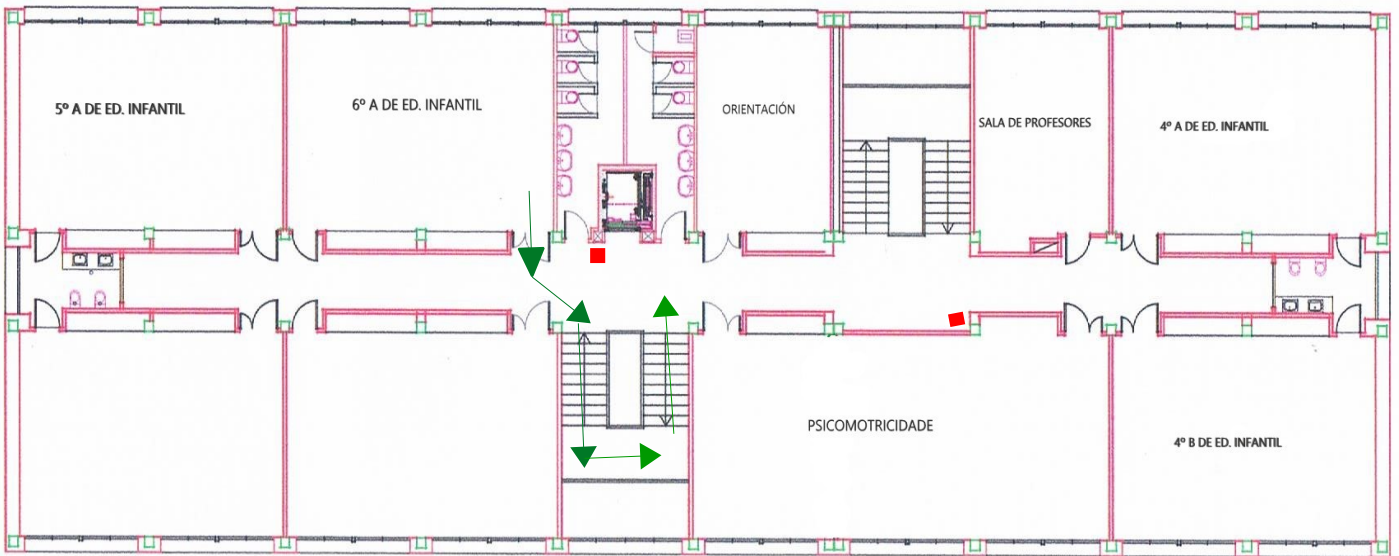
PLANTA PRIMEIRA



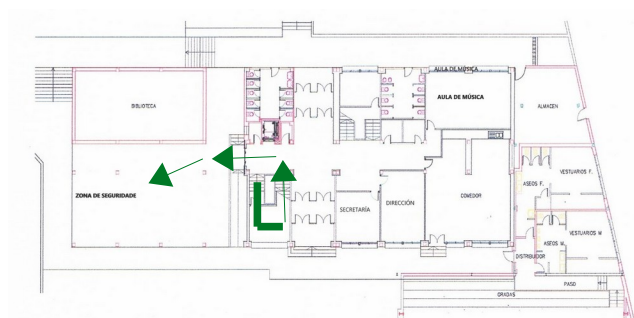
PLANTA BAIXA



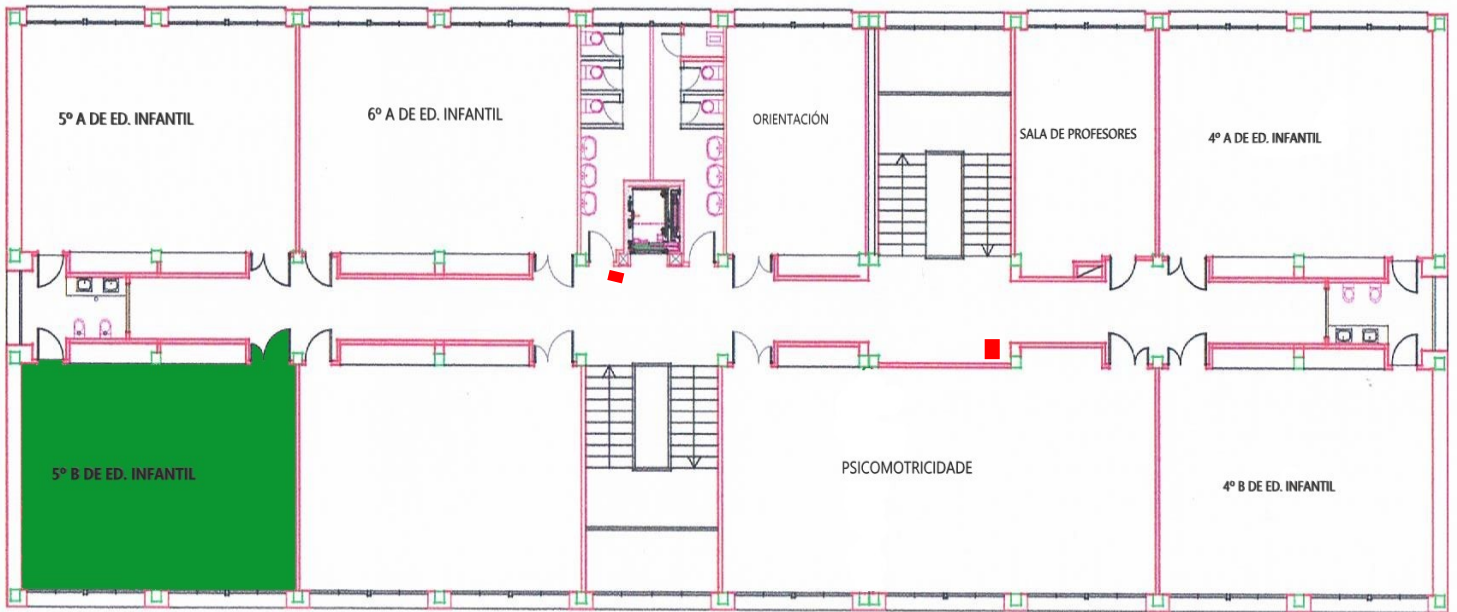
PLANTA PRIMEIRA



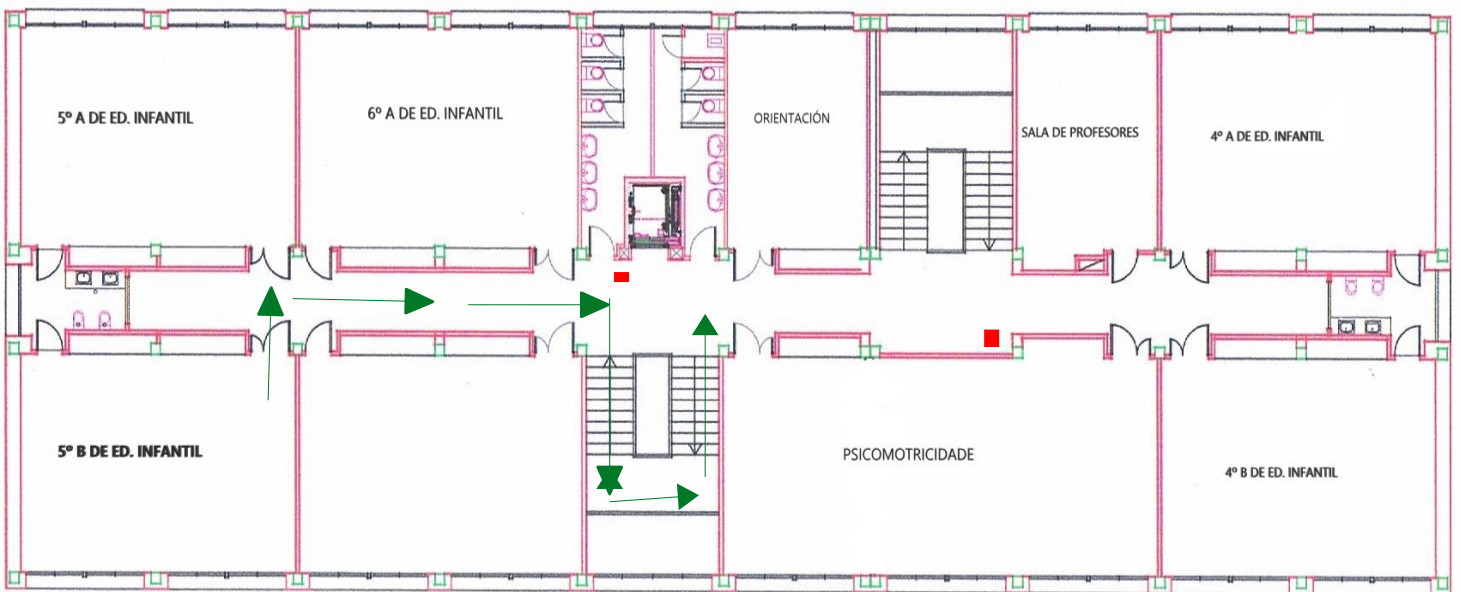
PLANTA PRIMEIRA



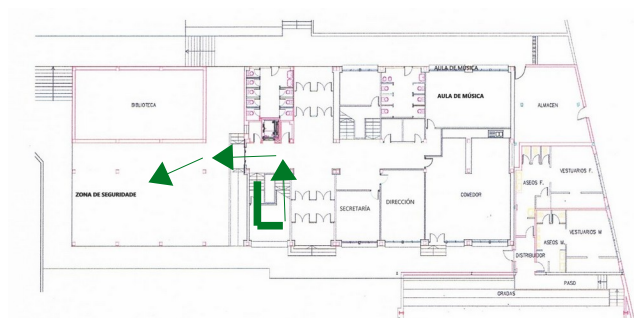
PLANTA BAIXA



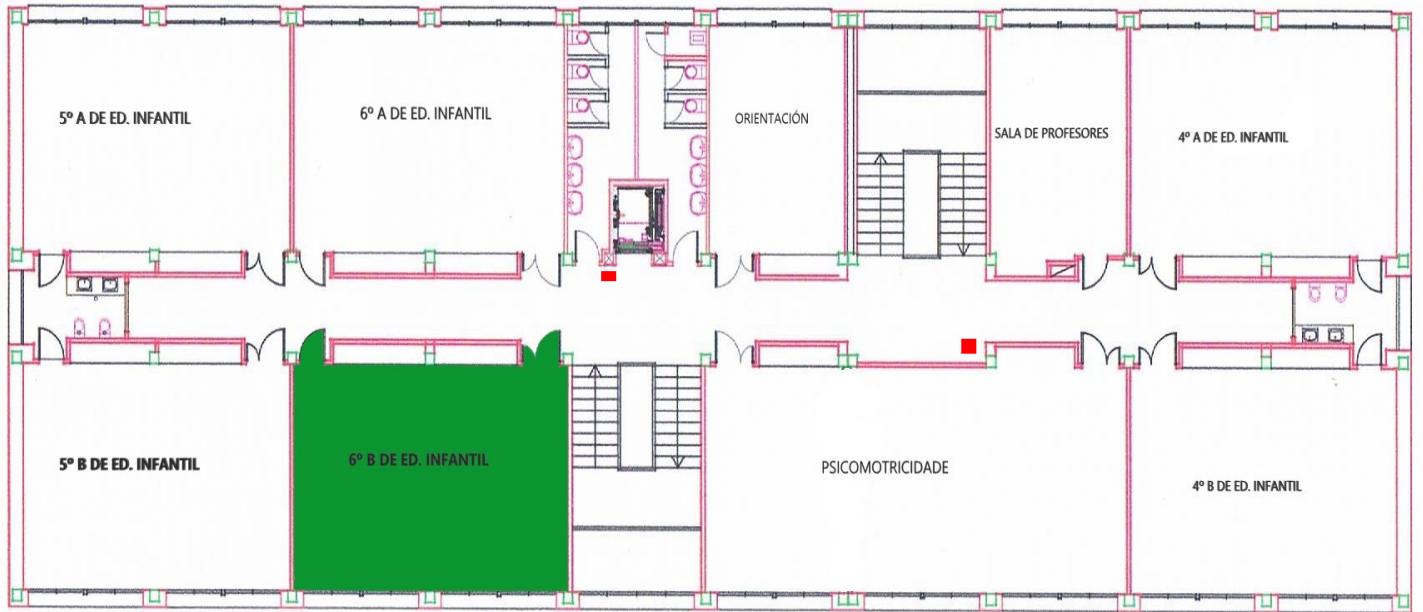
PLANTA PRIMEIRA



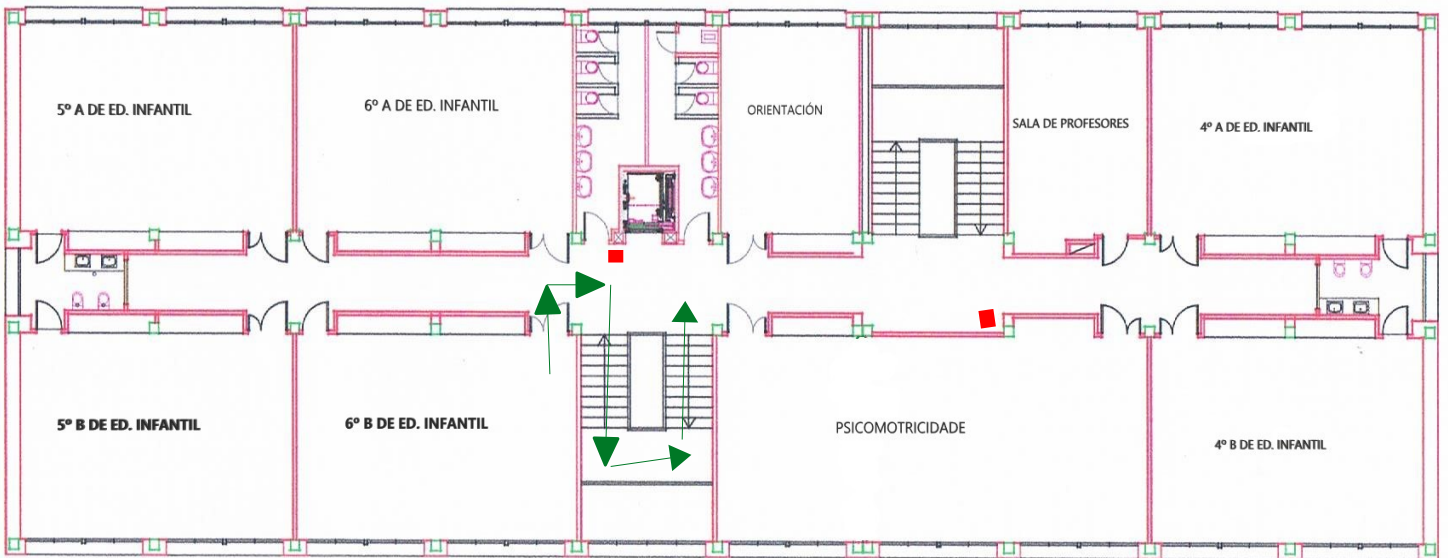
PLANTA PRIMEIRA



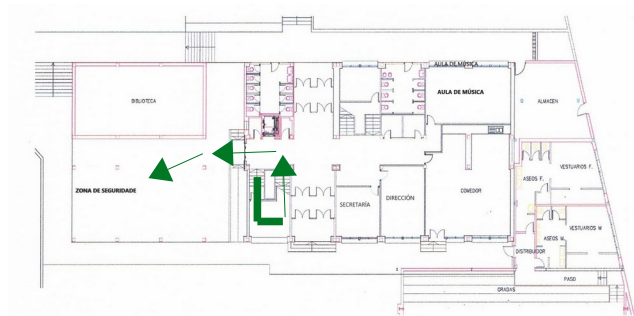
PLANTA BAIXA



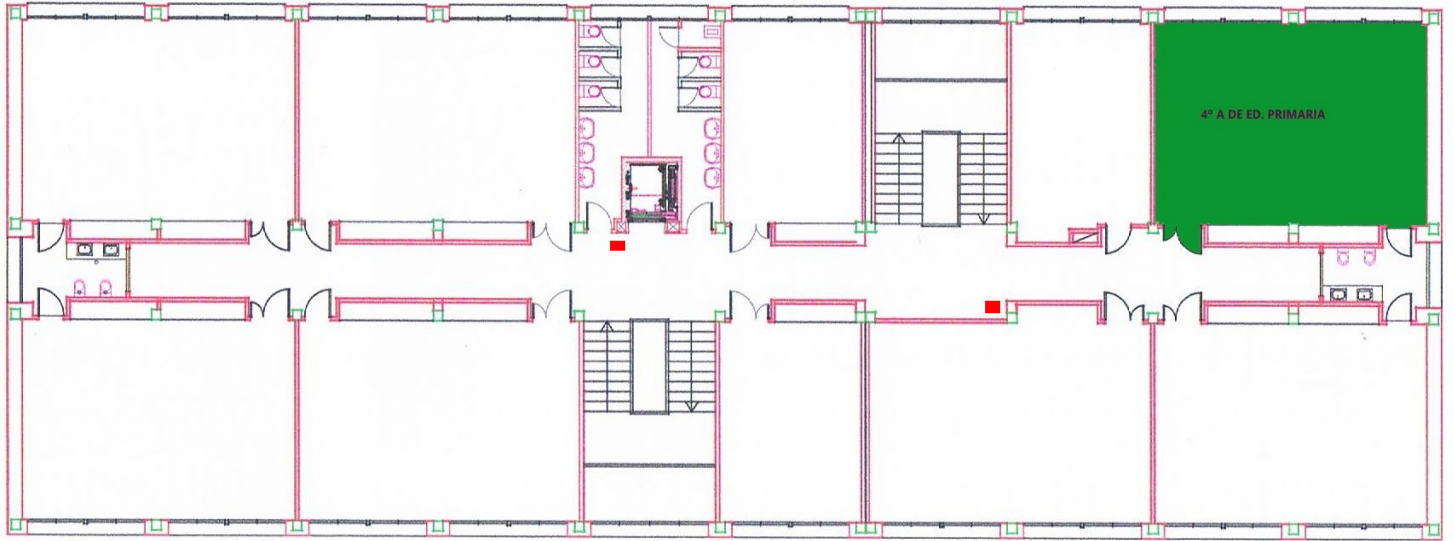
PLANTA PRIMEIRA



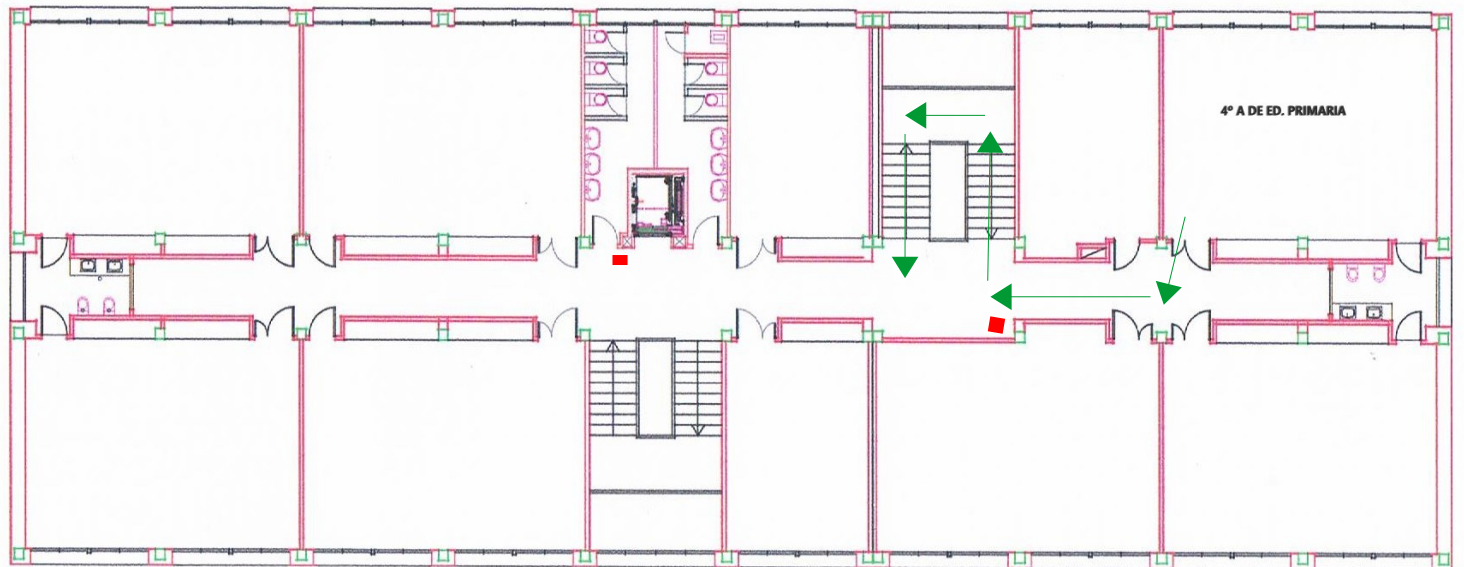
PLANTA PRIMEIRA



PLANTA BAIXA

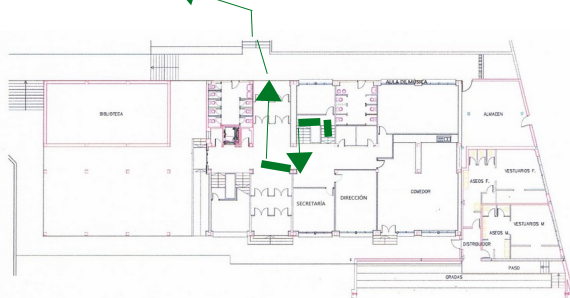


PLANTA SEGUNDA

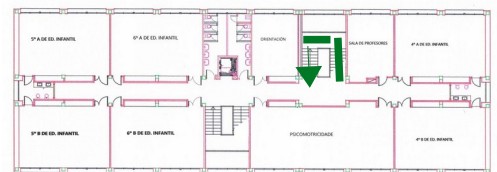


PLANTA SEGUNDA

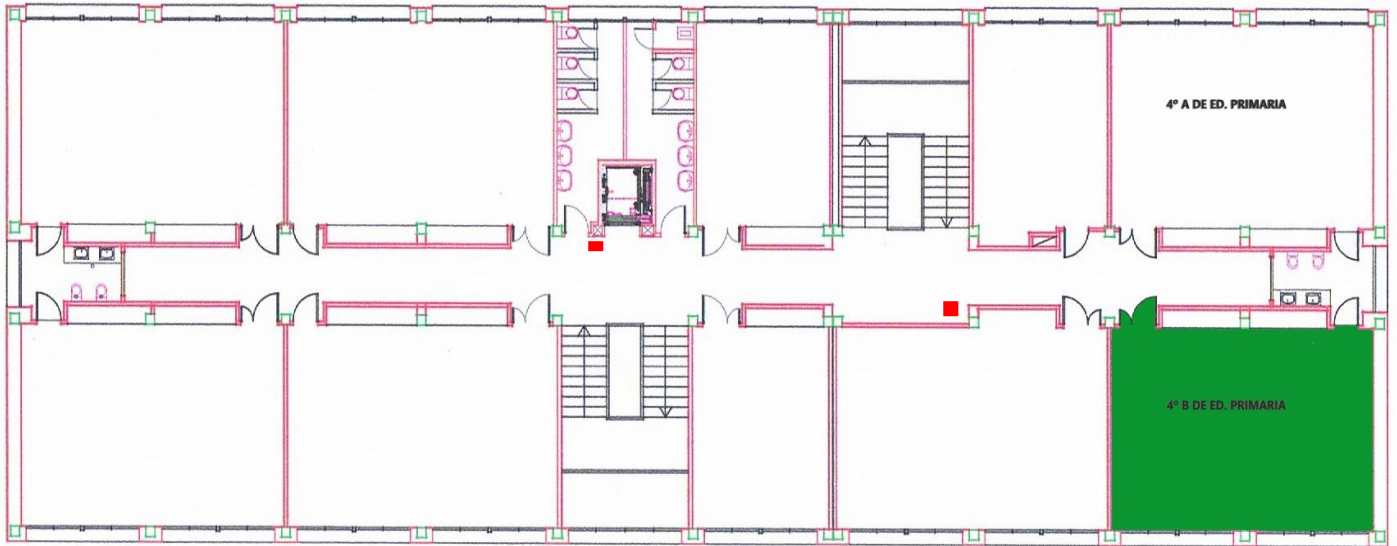
ZONA DE SEGURIDADE



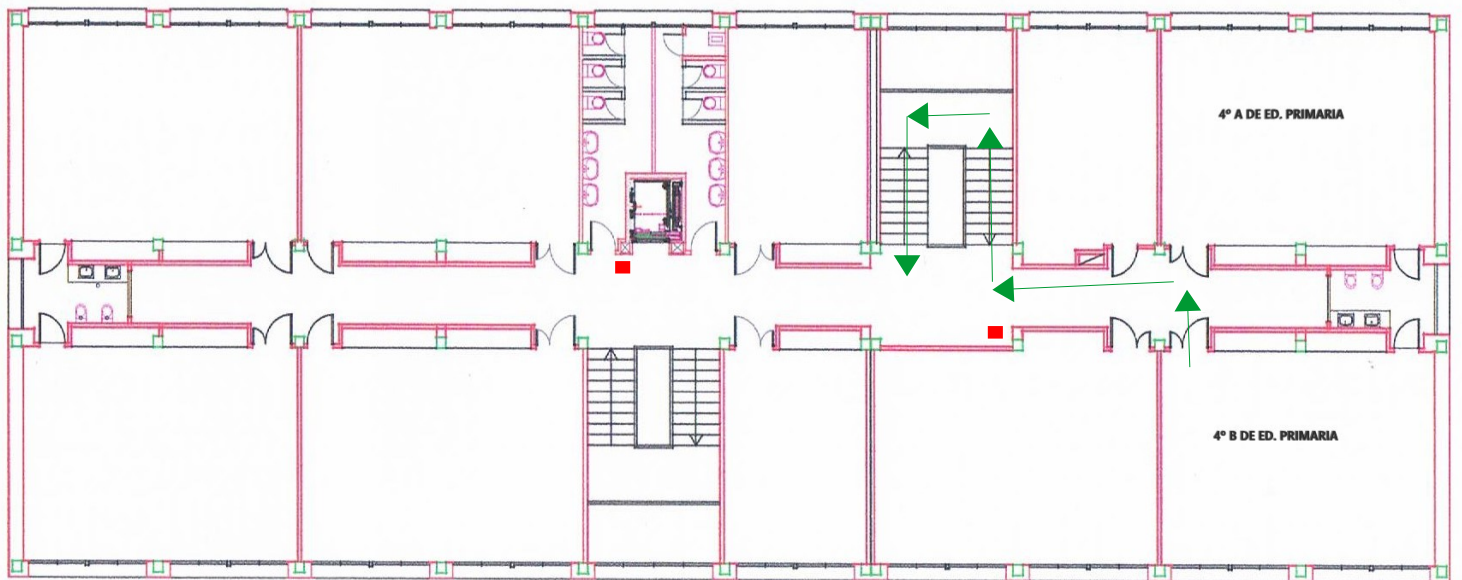
PLANTA BAIXA



PLANTA PRIMEIRA

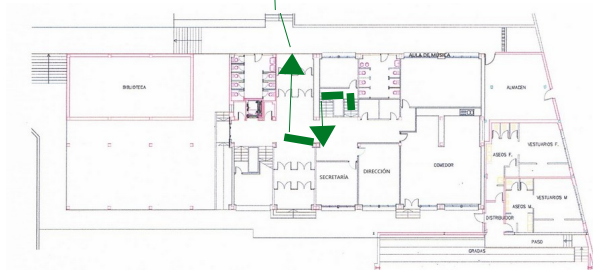


PLANTA SEGUNDA

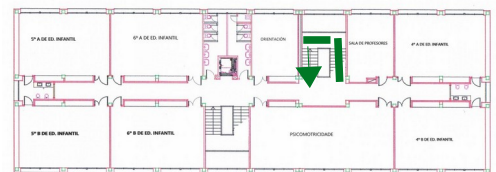


PLANTA SEGUNDA

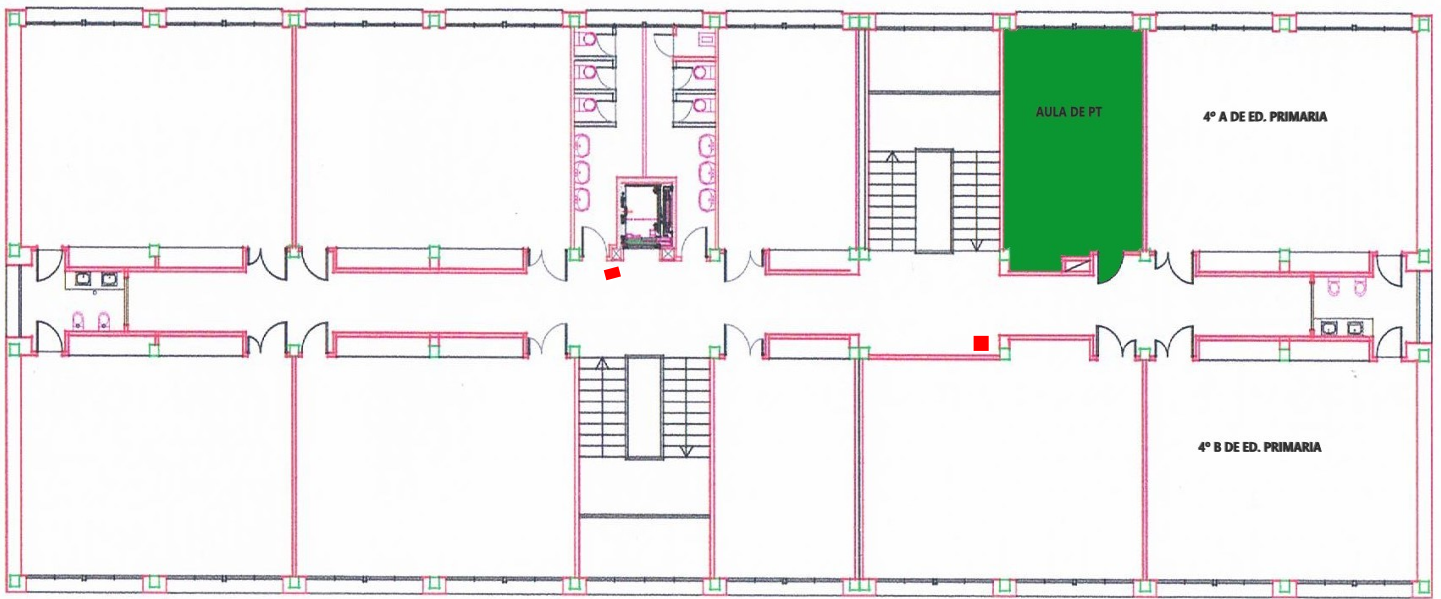
ZONA DE SEGURIDADE



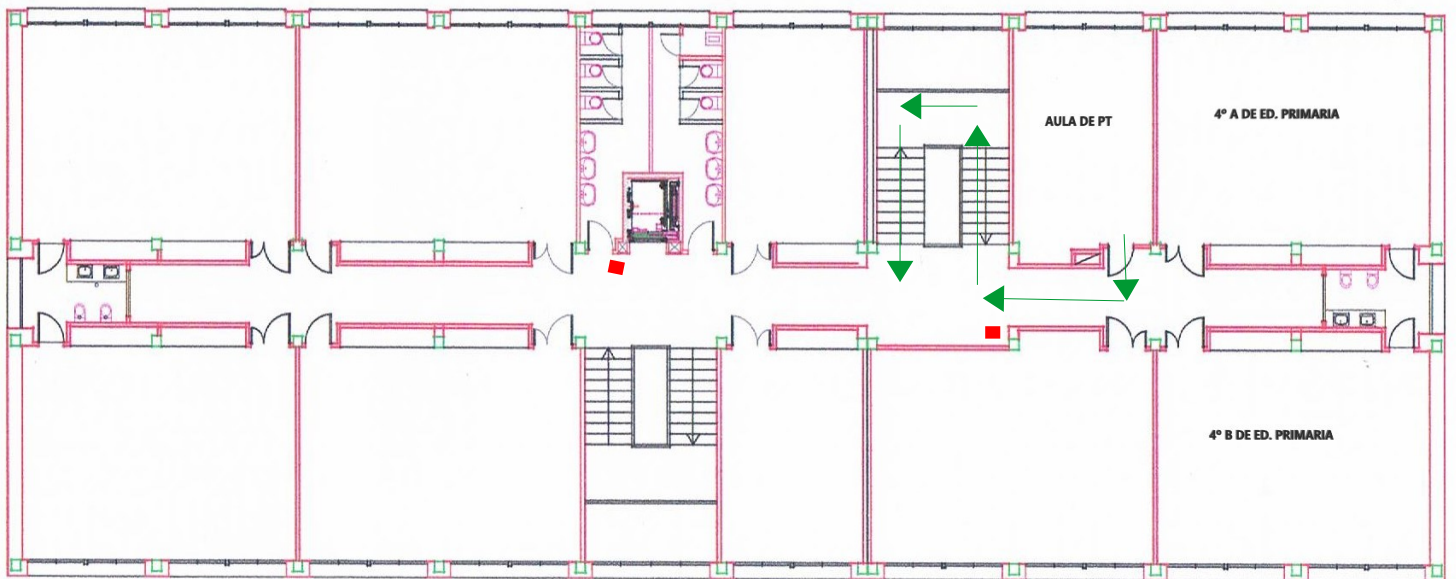
PLANTA BAIXA



PLANTA PRIMEIRA

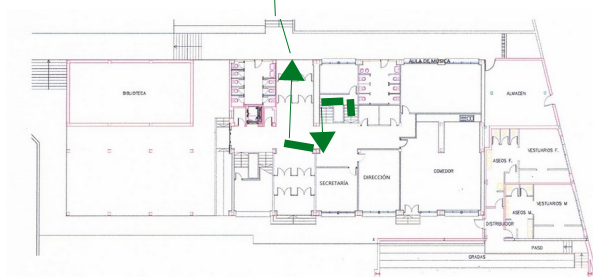


PLANTA SEGUNDA

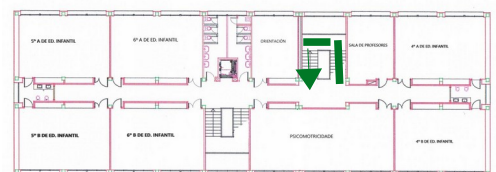


PLANTA SEGUNDA

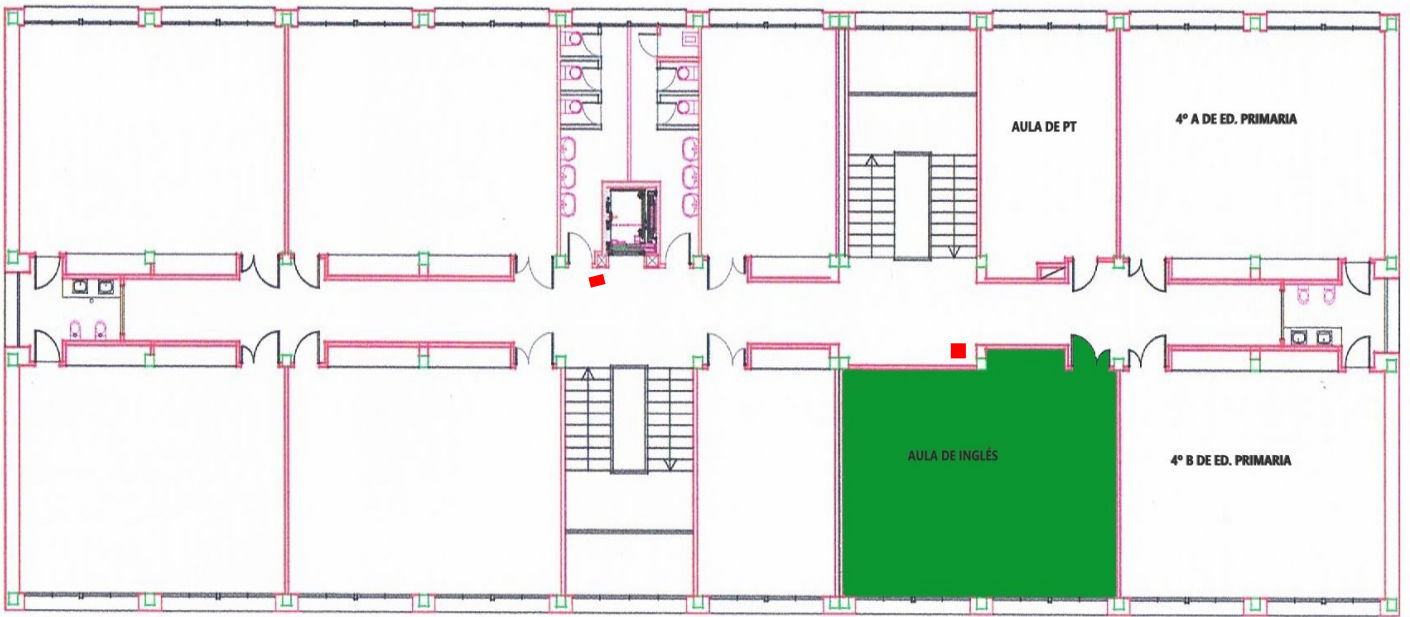
ZONA DE SEGURIDADE



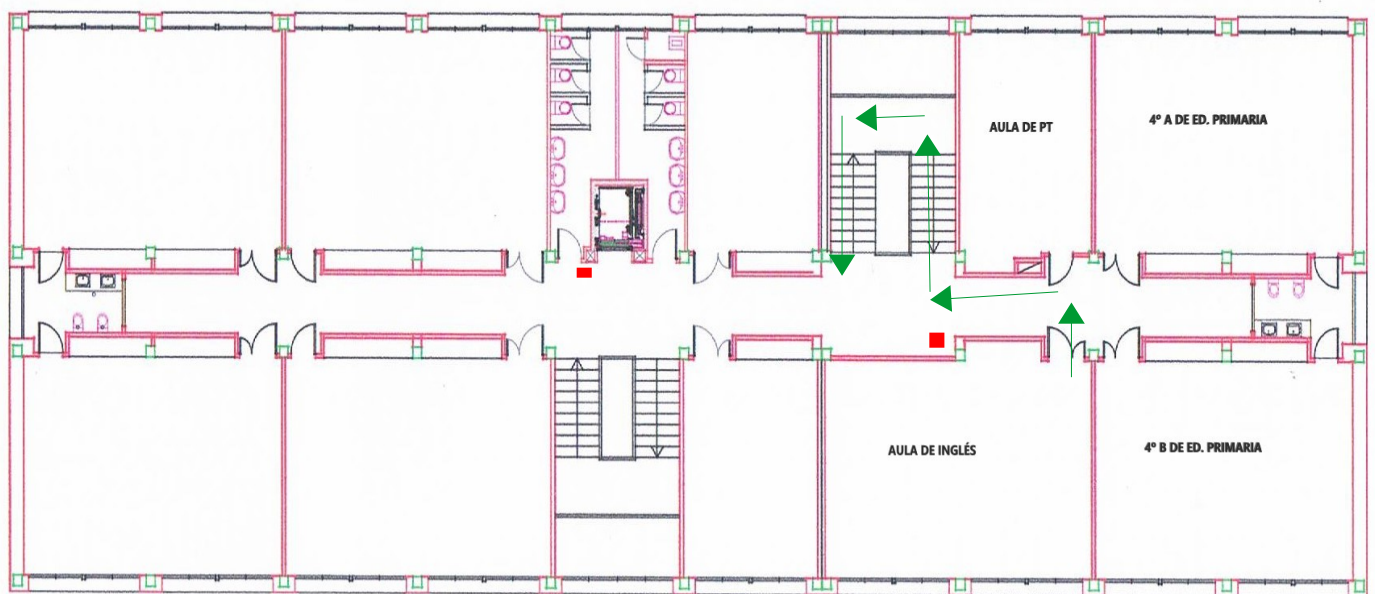
PLANTA BAIXA



PLANTA PRIMEIRA

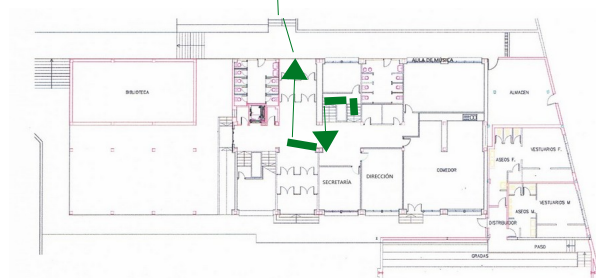


PLANTA SEGUNDA

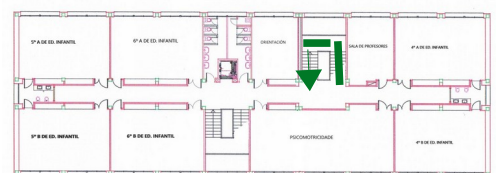


PLANTA SEGUNDA

ZONA DE SEGURIDADE



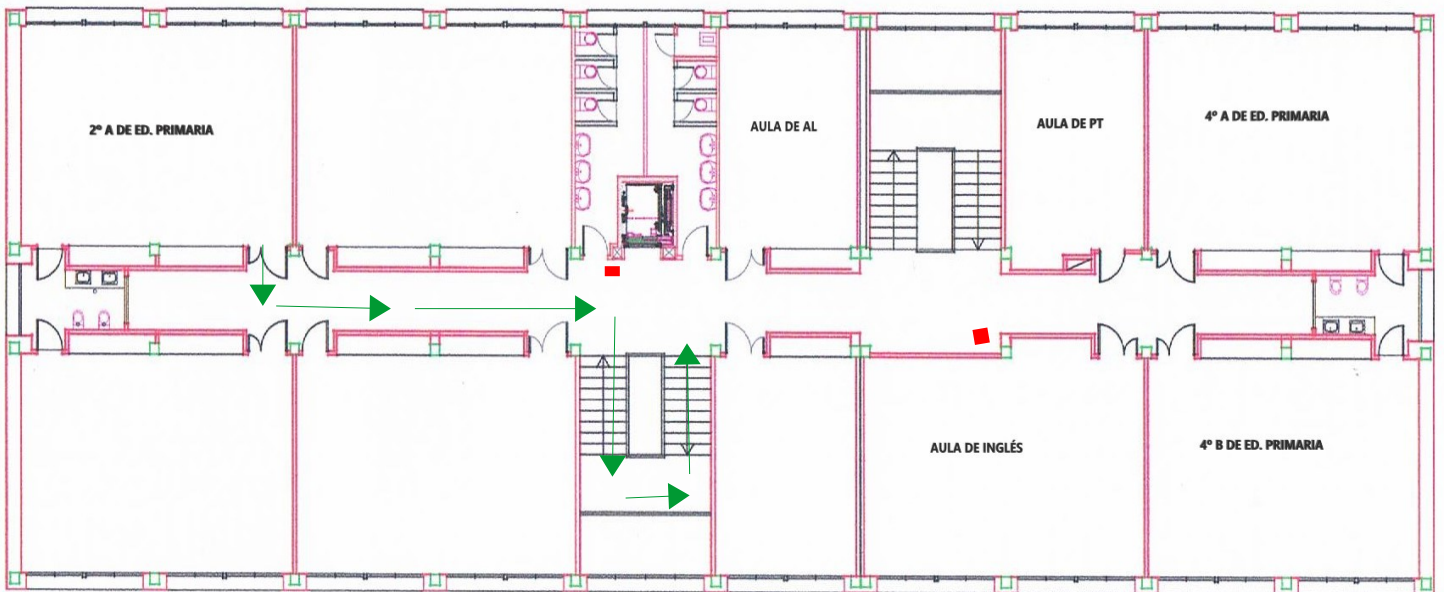
PLANTA BAIXA



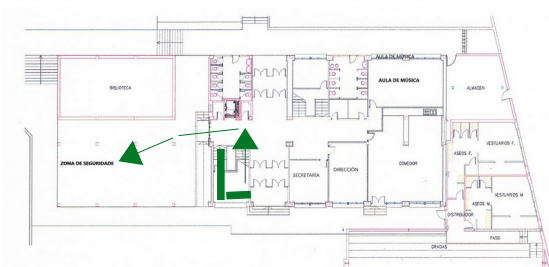
PLANTA PRIMEIRA



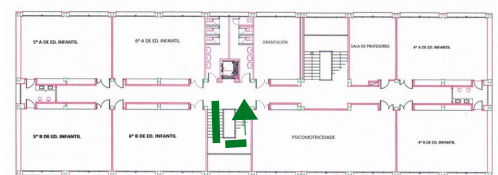
PLANTA SEGUNDA



PLANTA SEGUNDA



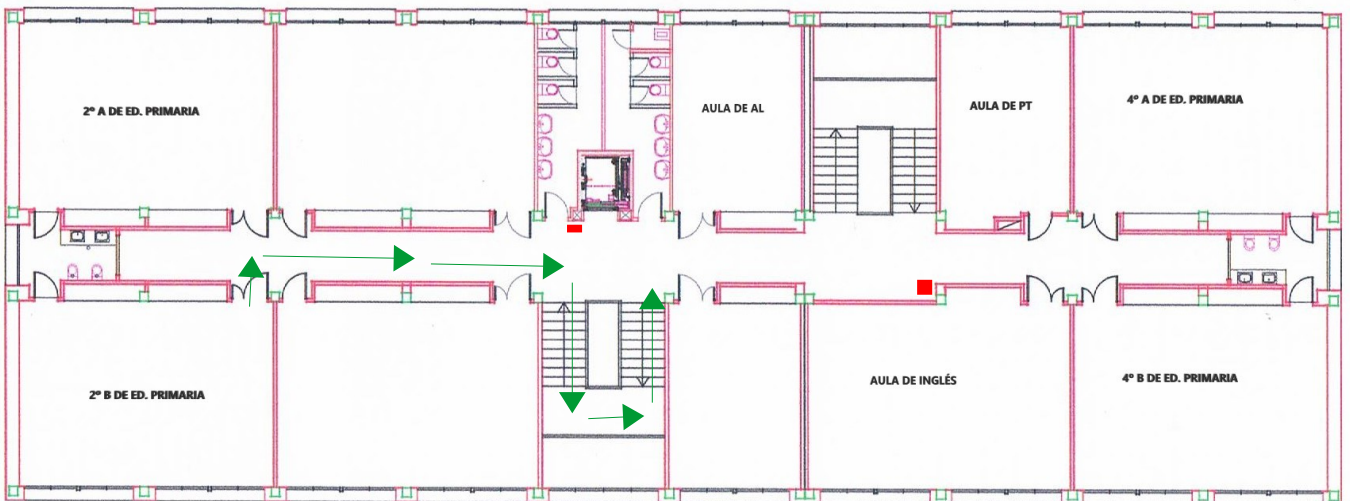
PLANTA BAIXA



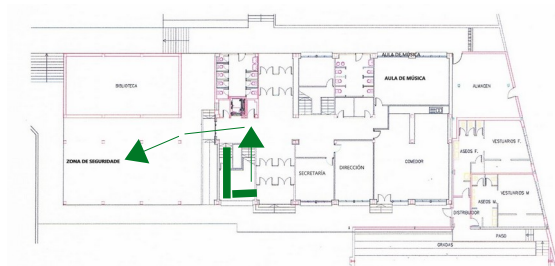
PLANTA PRIMEIRA



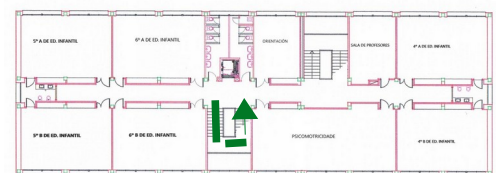
PLANTA SEGUNDA



PLANTA SEGUNDA



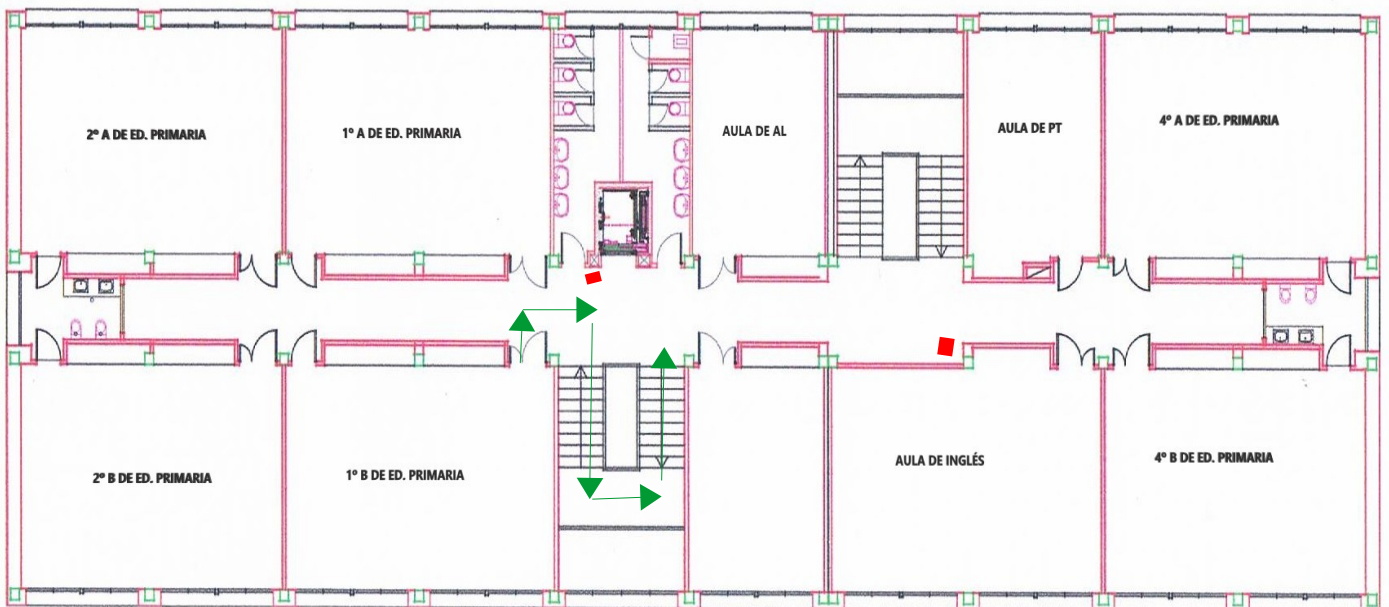
PLANTA BAIXA



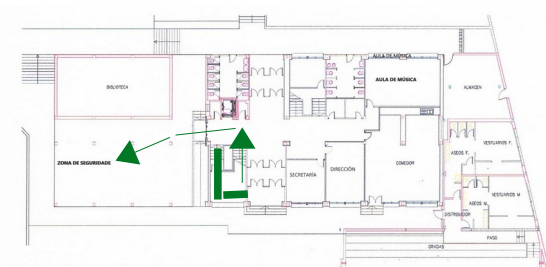
PLANTA PRIMEIRA



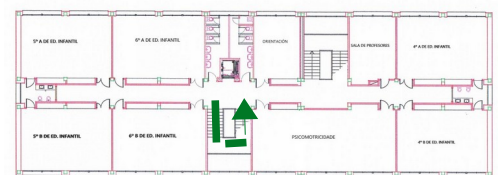
PLANTA SEGUNDA



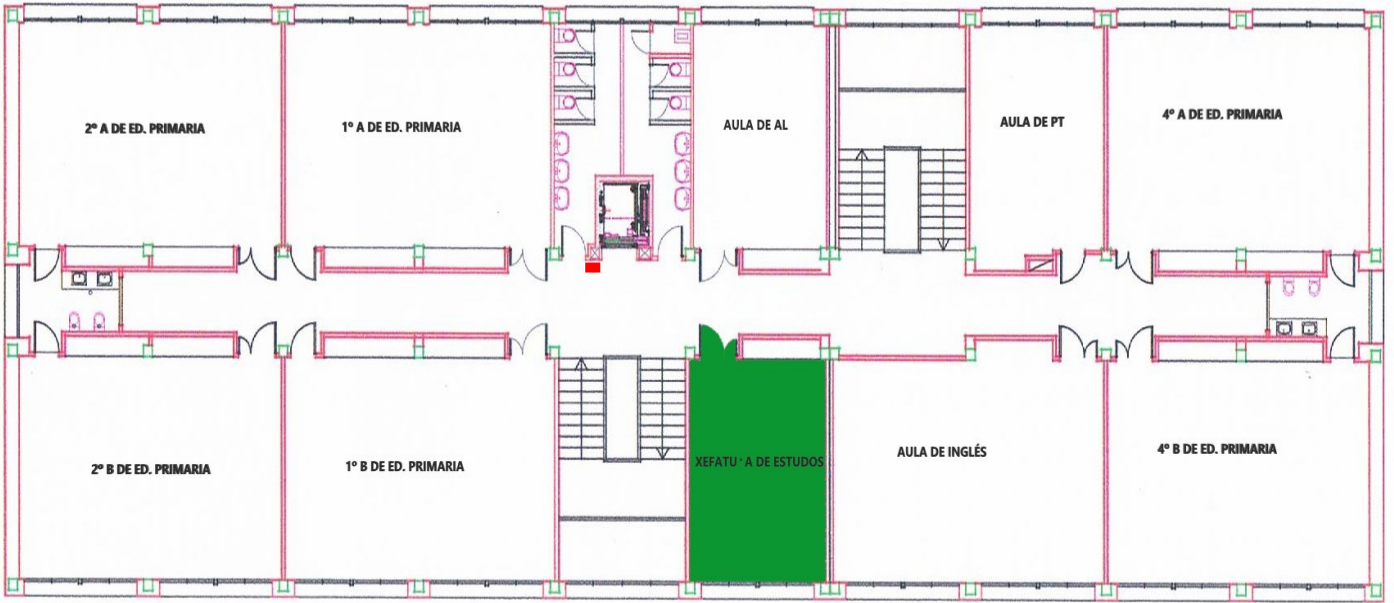
PLANTA SEGUNDA



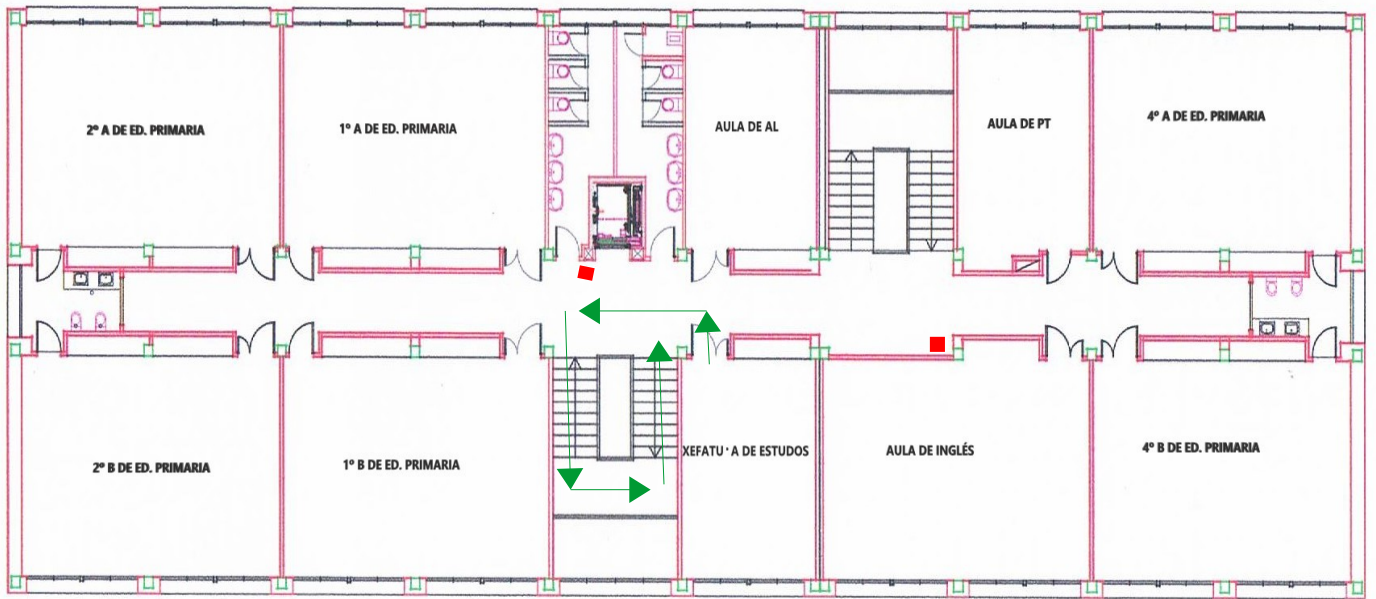
PLANTA BAIXA



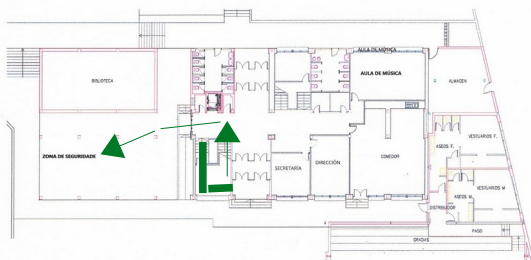
PLANTA PRIMEIRA



PLANTA SEGUNDA



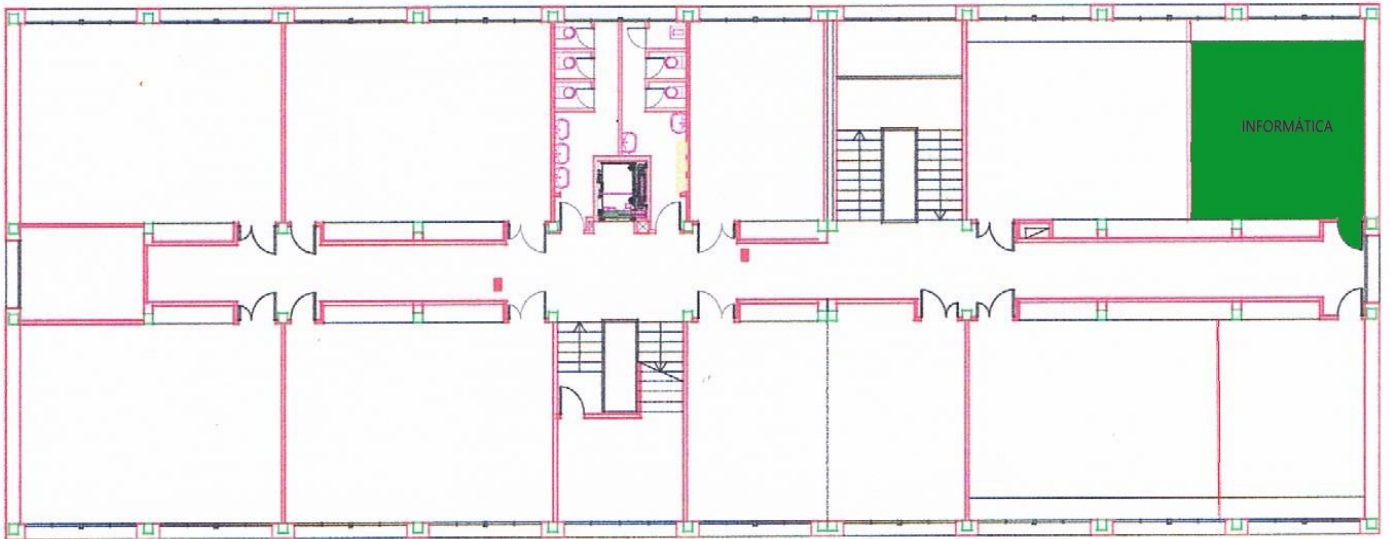
PLANTA SEGUNDA



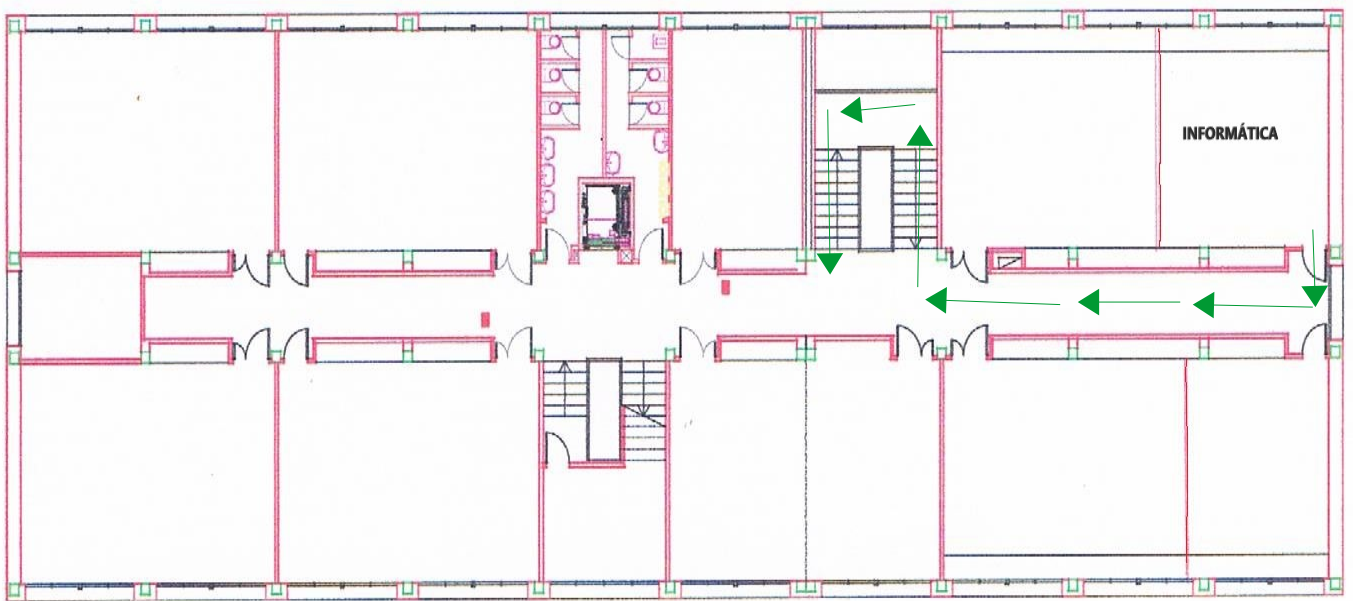
PLANTA BAIXA



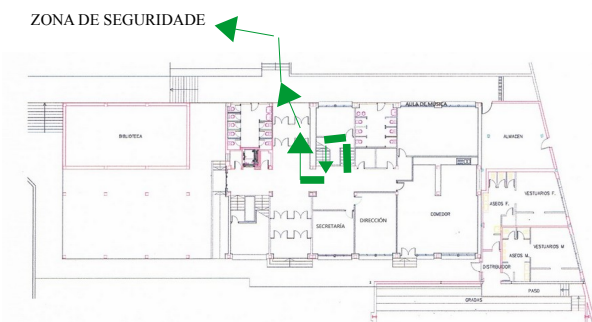
PLANTA PRIMEIRA



PLANTA TERCEIRA



PLANTA TERCEIRA



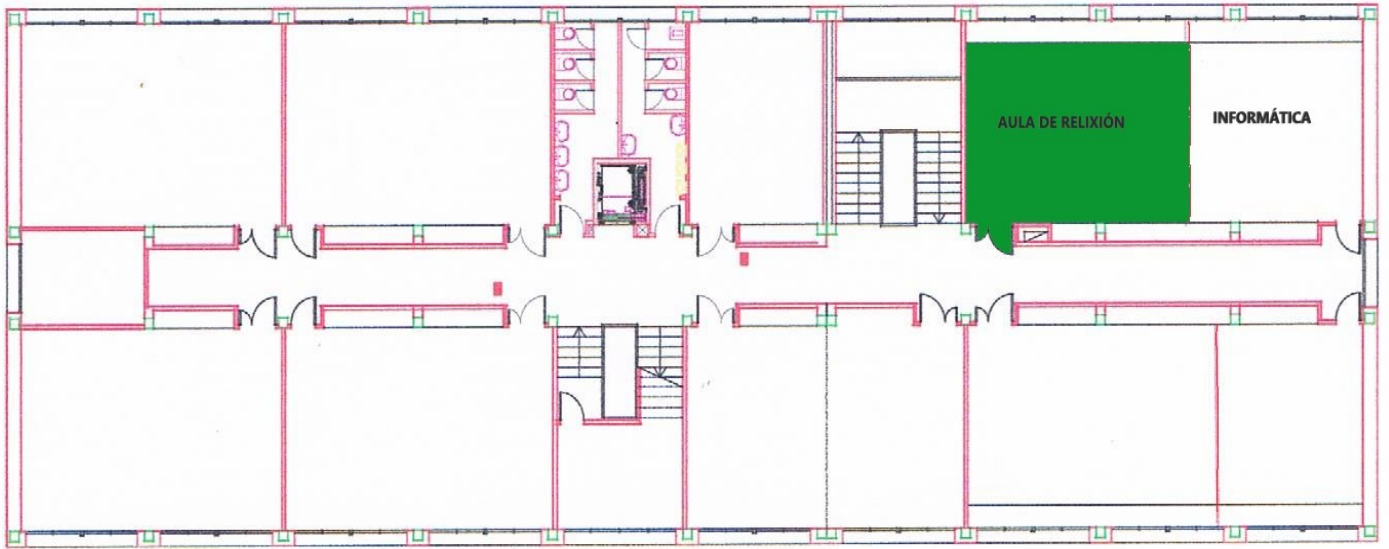
PLANTA BAIXA



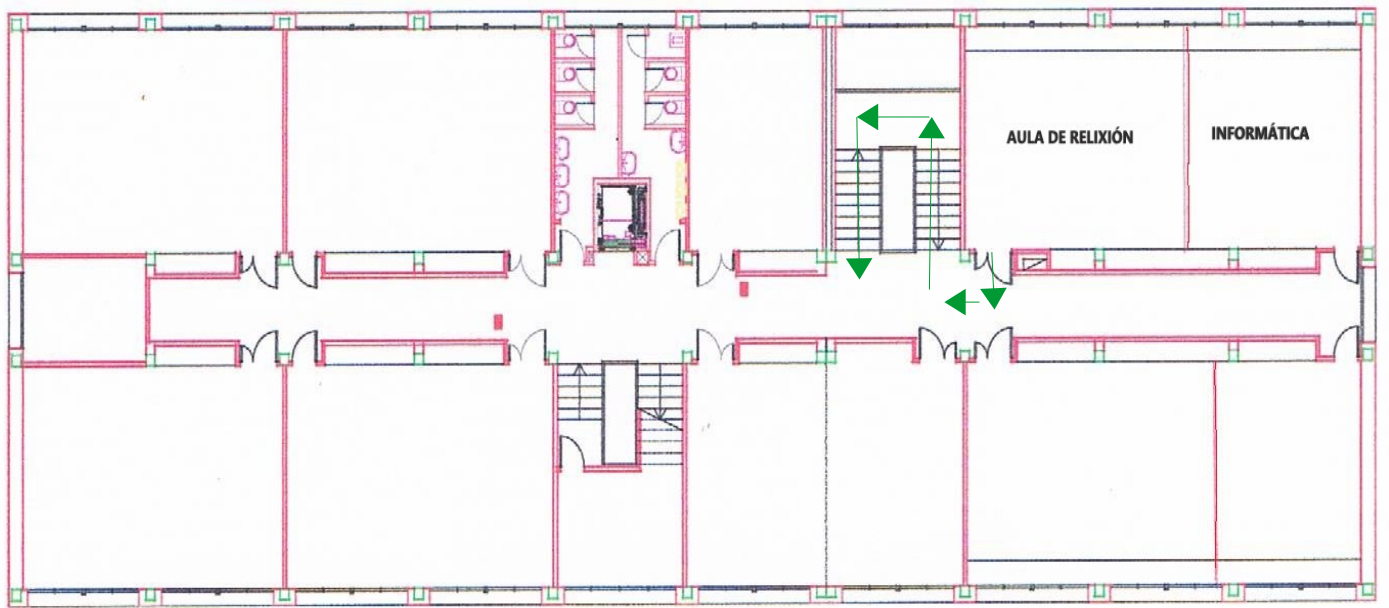
1º PLANTA



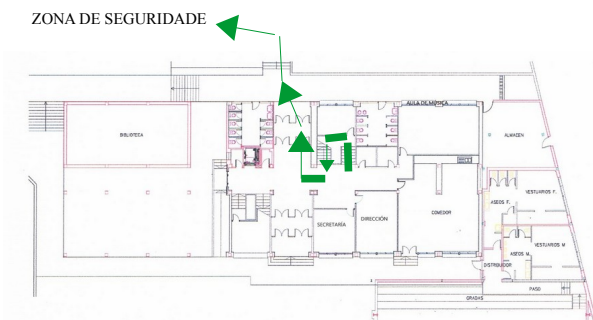
2º PLANTA



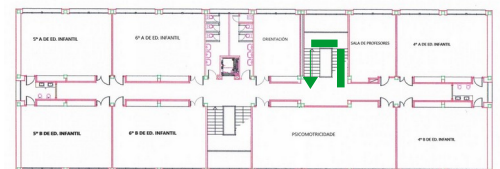
PLANTA TERCEIRA



PLANTA TERCEIRA



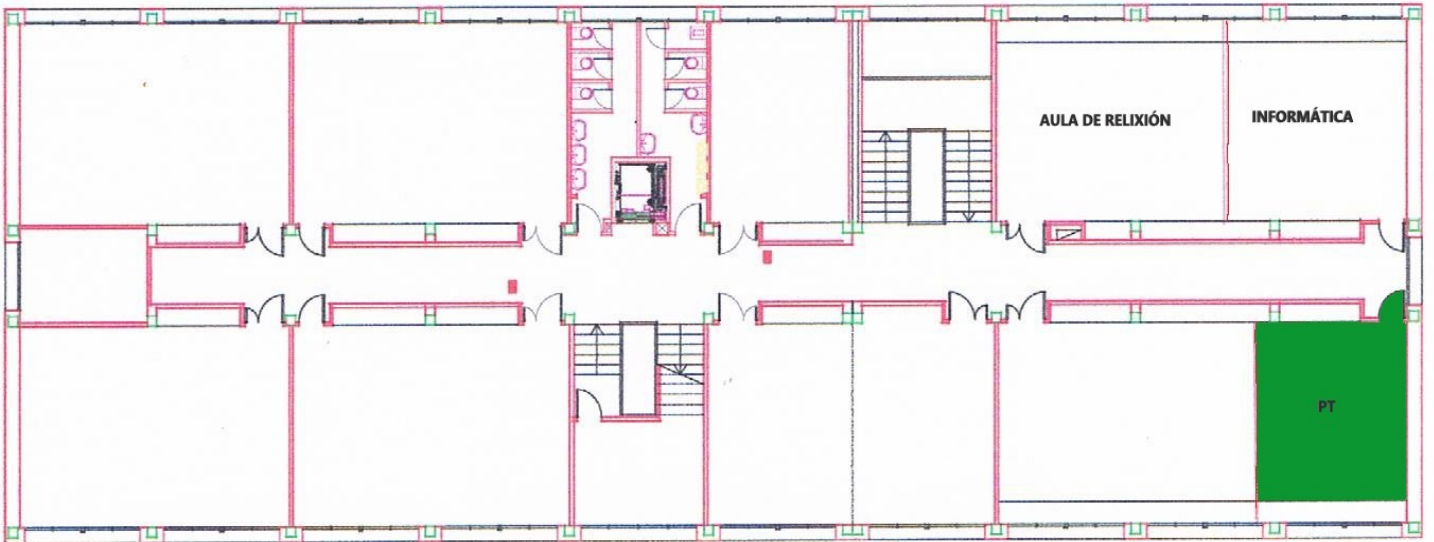
PLANTA BAIXA



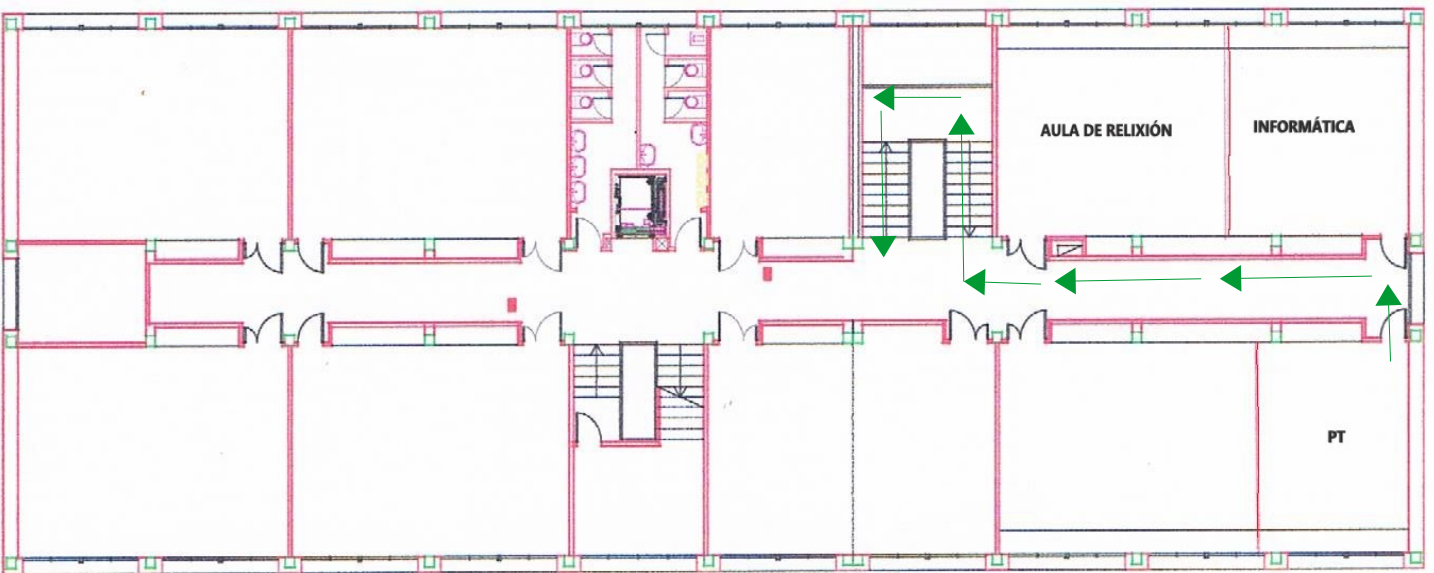
1º PLANTA



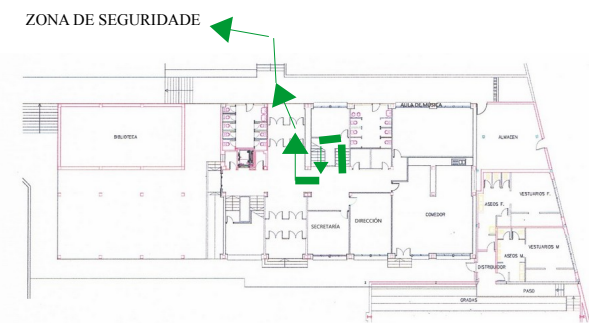
2º PLANTA



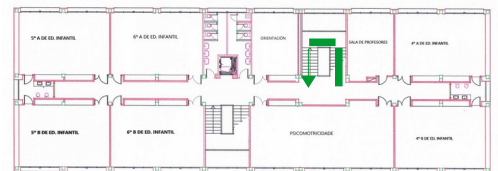
PLANTA TERCEIRA



PLANTA TERCEIRA



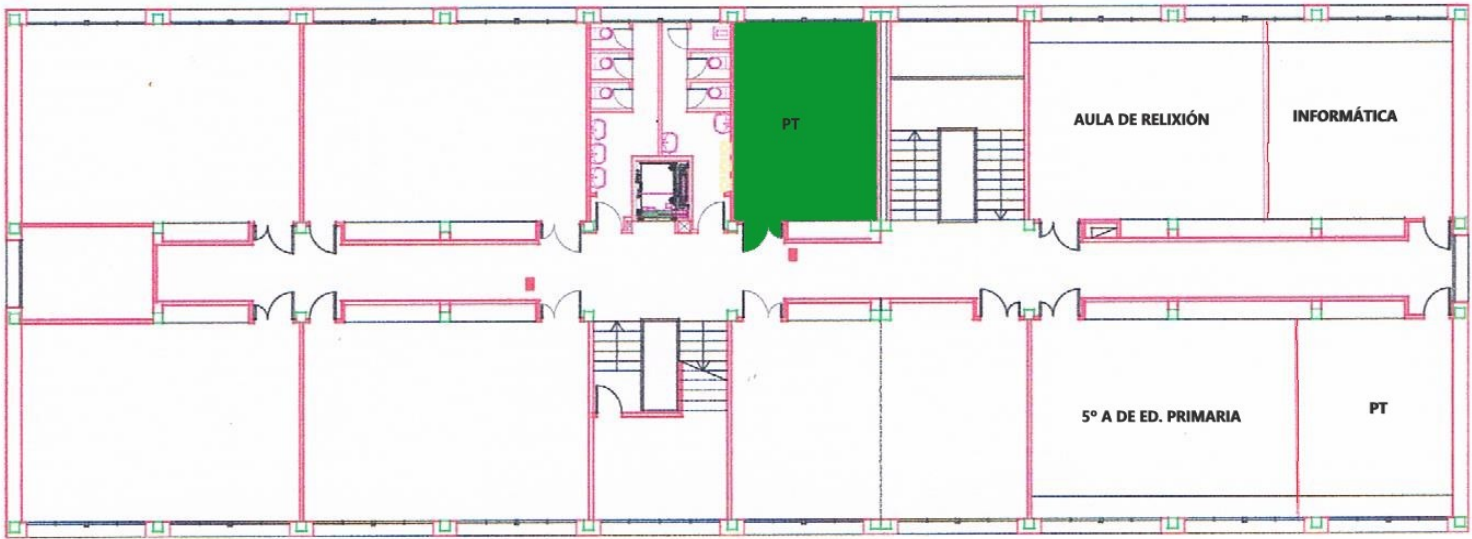
PLANTA BAIXA



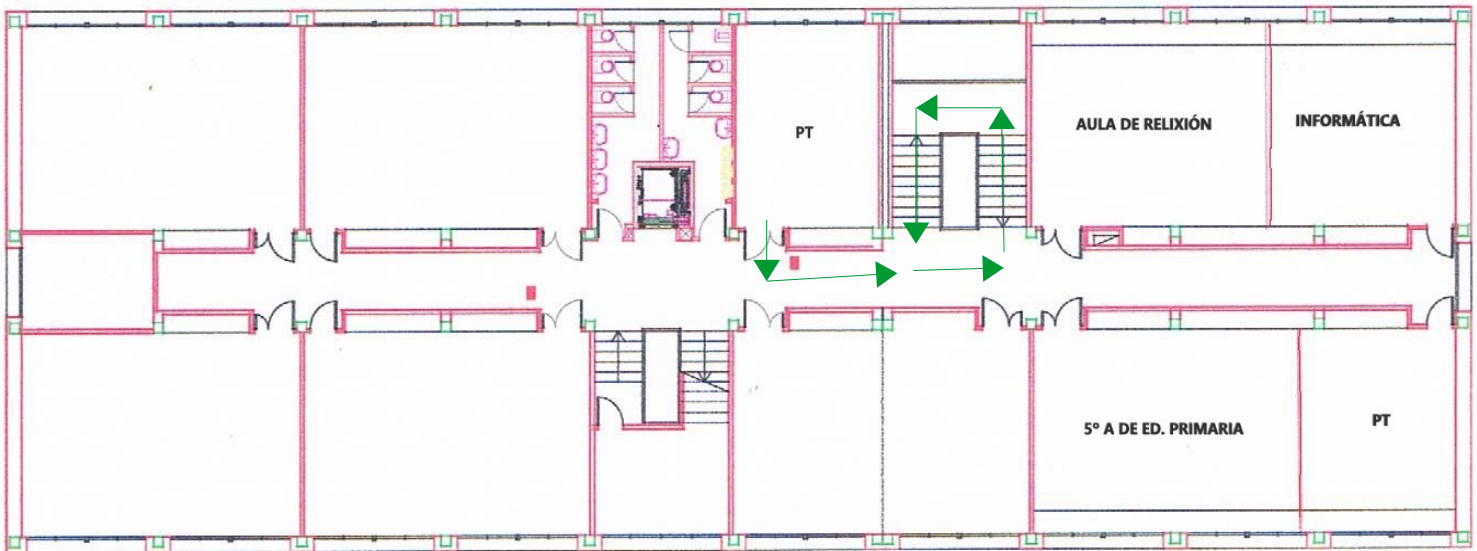
1º PLANTA



2º PLANTA

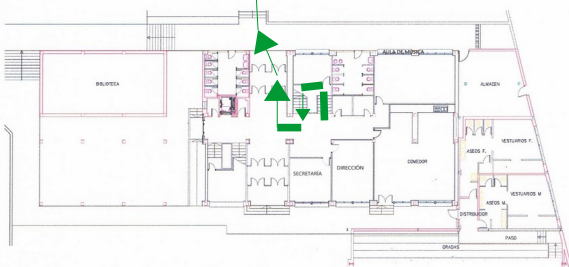


PLANTA TERCEIRA

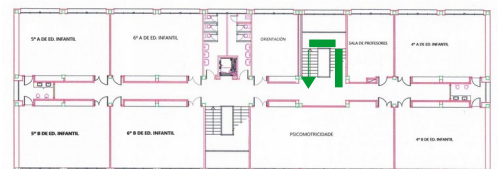


PLANTA TERCEIRA

ZONA DE SEGURIDADE



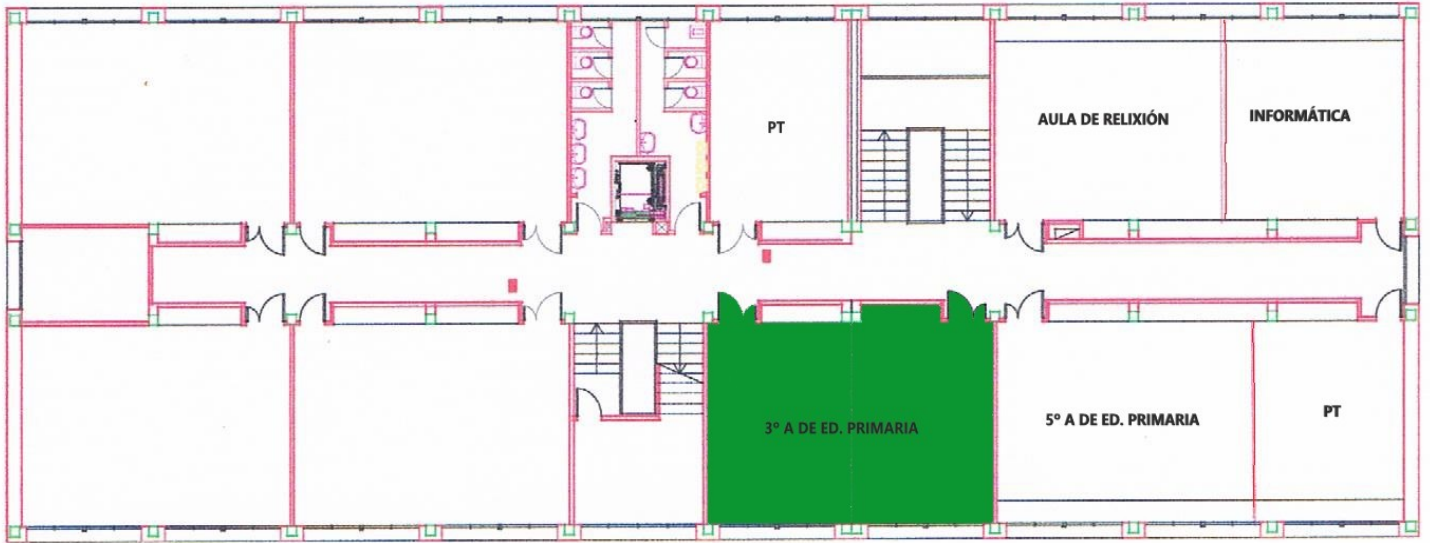
PLANTA BAIXA



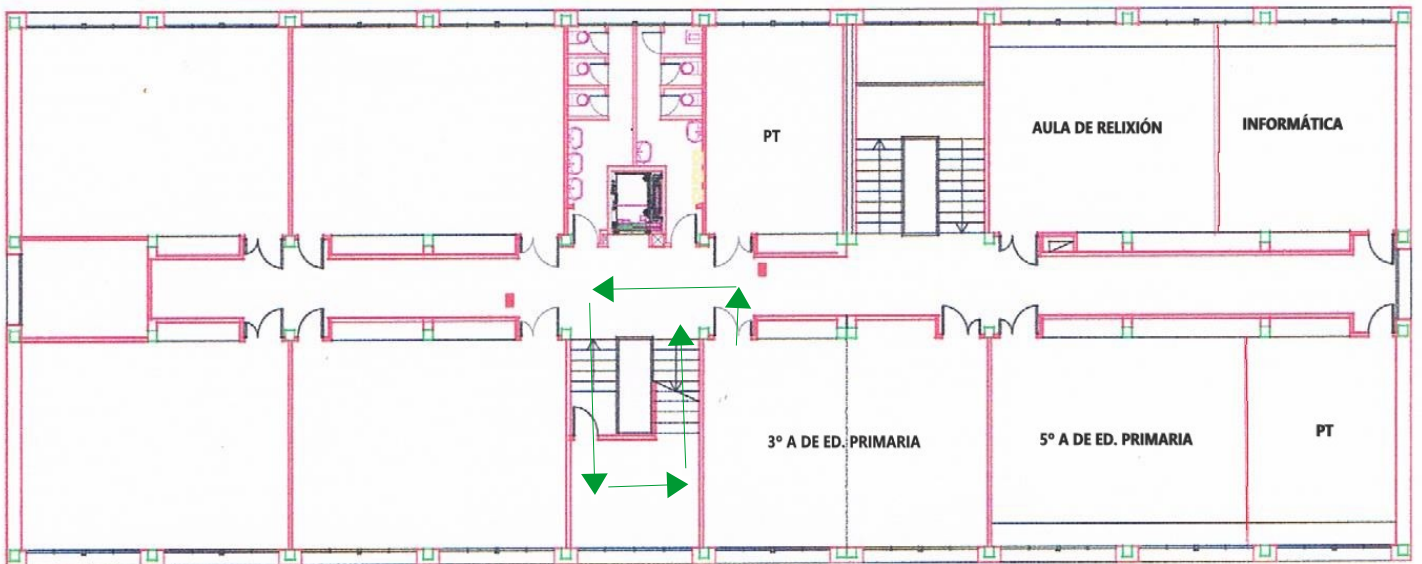
1º PLANTA



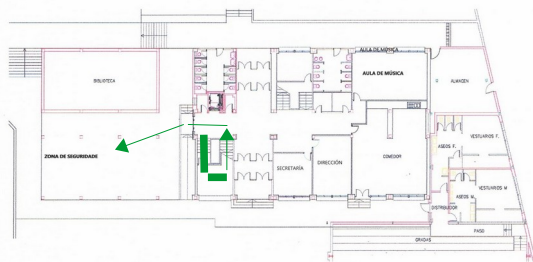
2º PLANTA



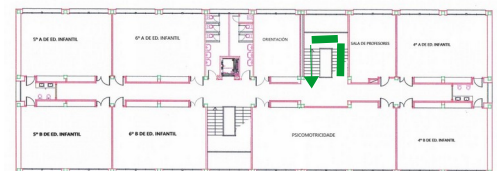
PLANTA TERCEIRA



PLANTA TERCEIRA



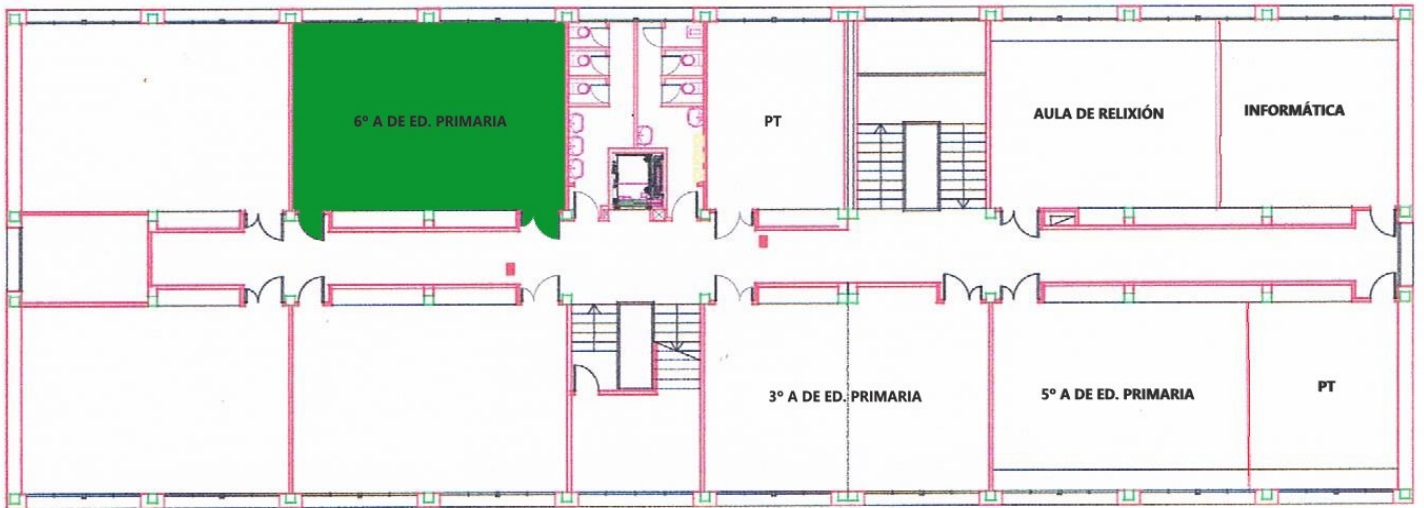
PLANTA BAIXA



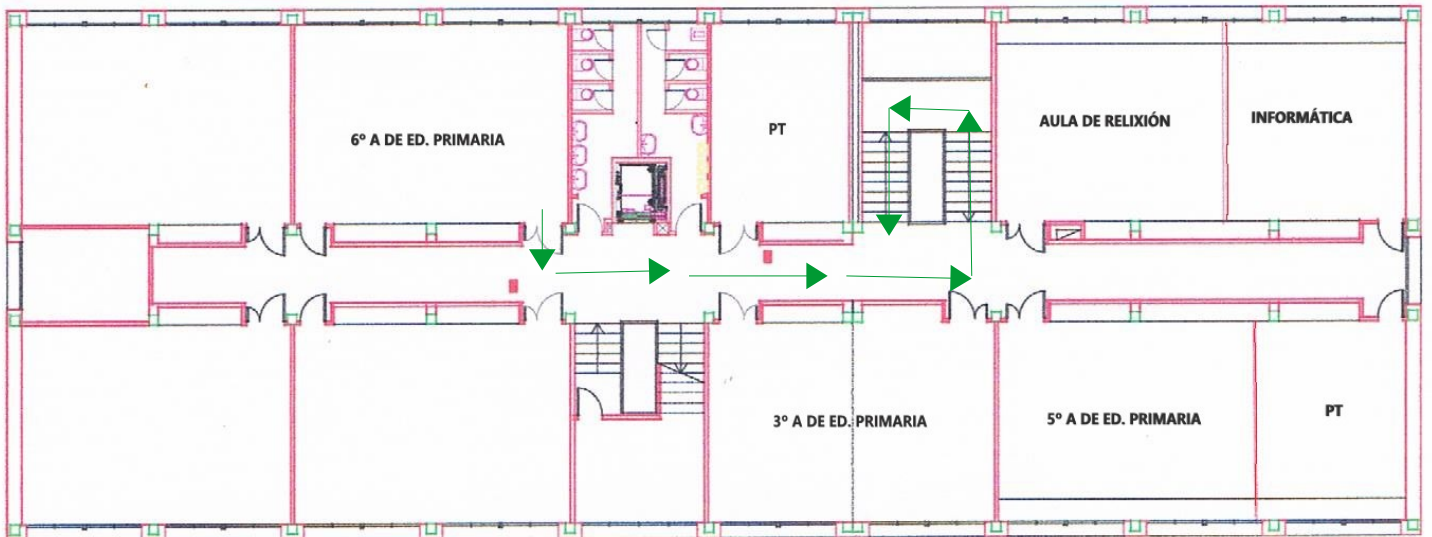
1ª PLANTA



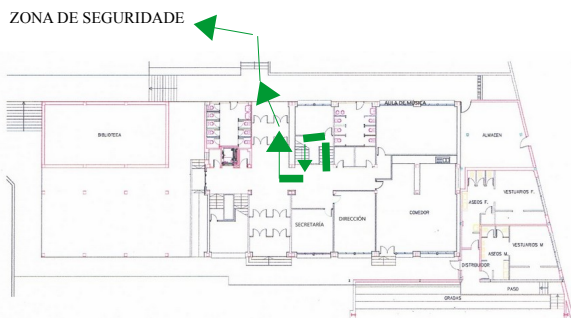
2ª PLANTA



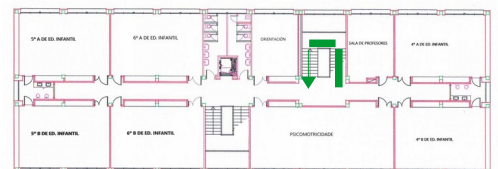
PLANTA TERCEIRA



PLANTA TERCEIRA



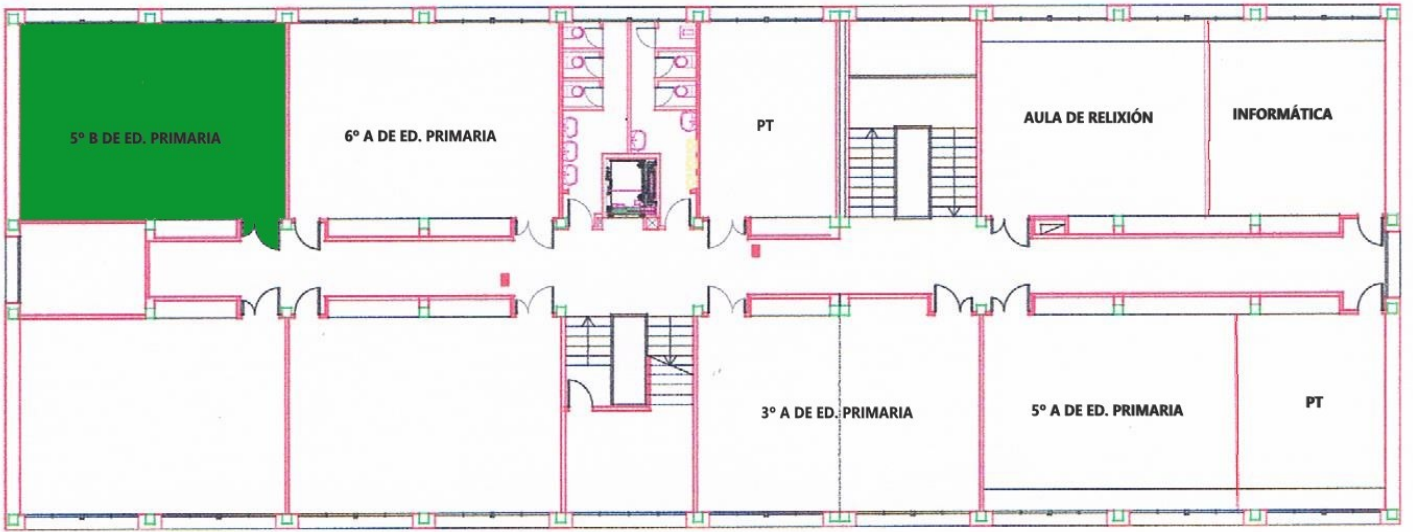
PLANTA BAIXA



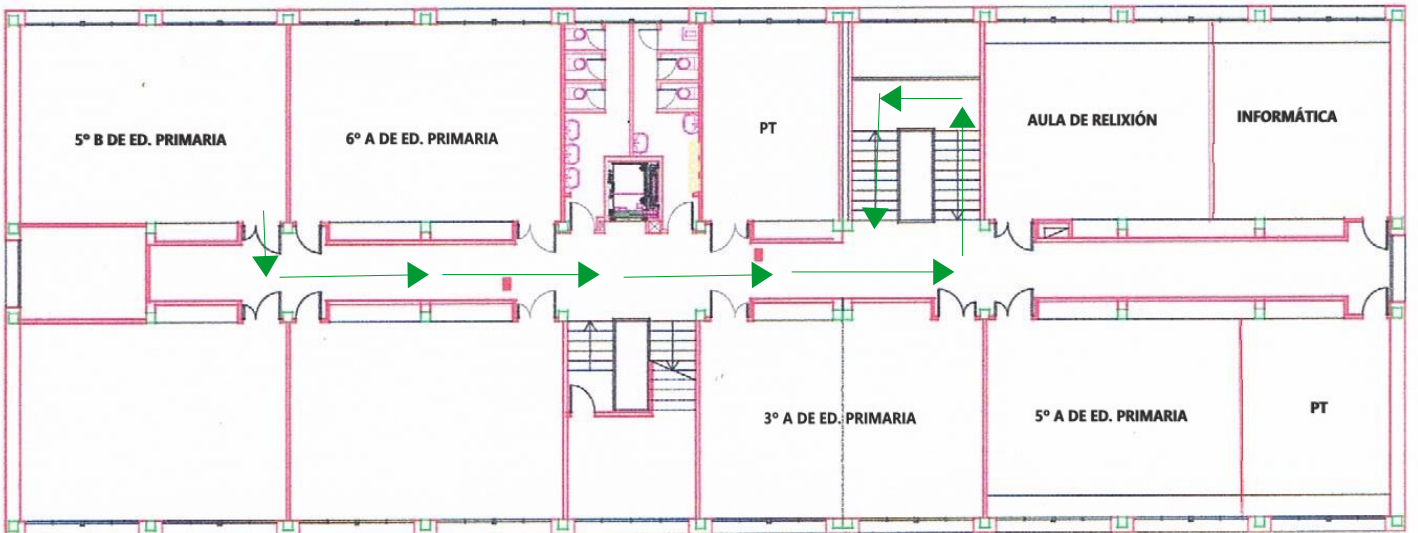
1º PLANTA



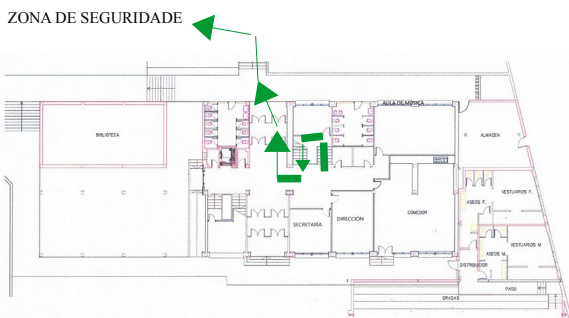
2º PLANTA



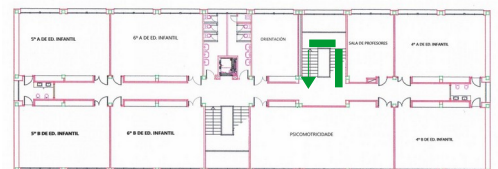
PLANTA TERCEIRA



PLANTA TERCEIRA



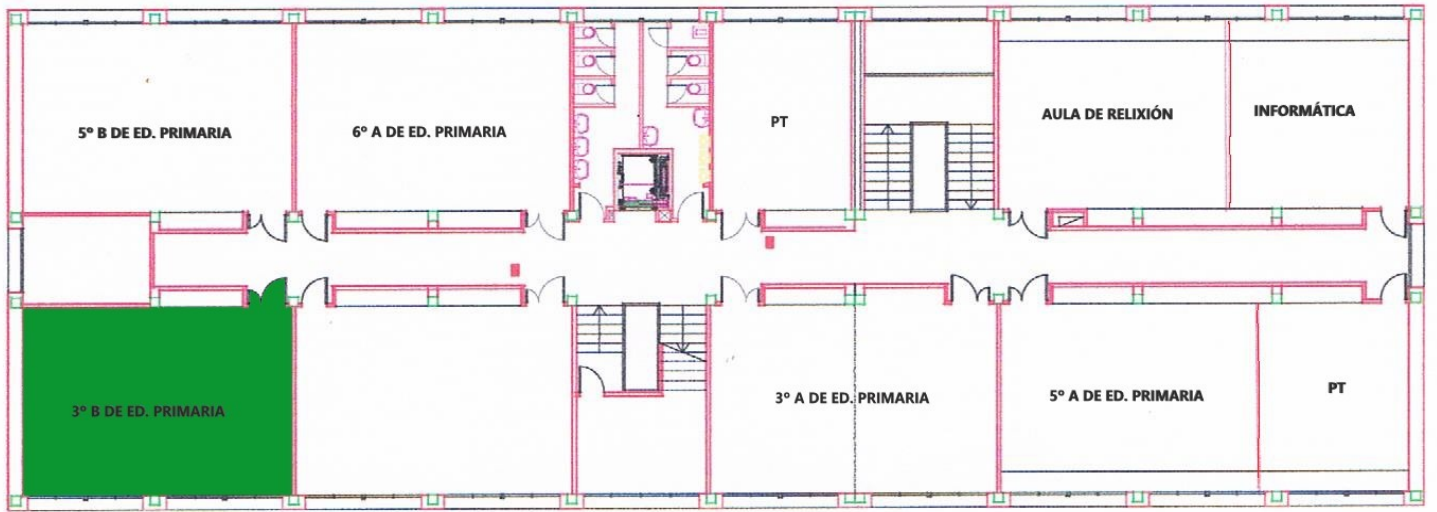
PLANTA BAIXA



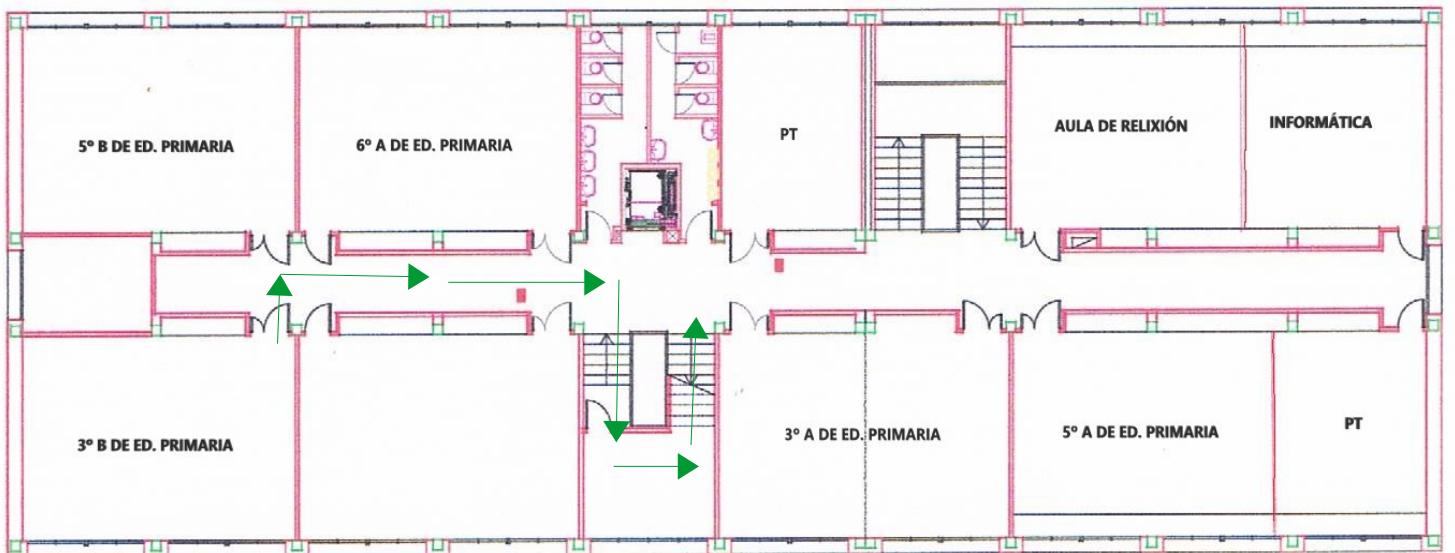
1º PLANTA



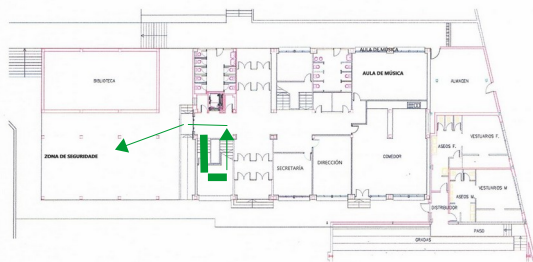
2º PLANTA



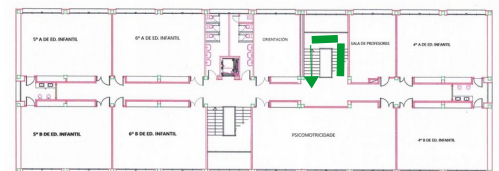
PLANTA TERCEIRA



PLANTA TERCEIRA



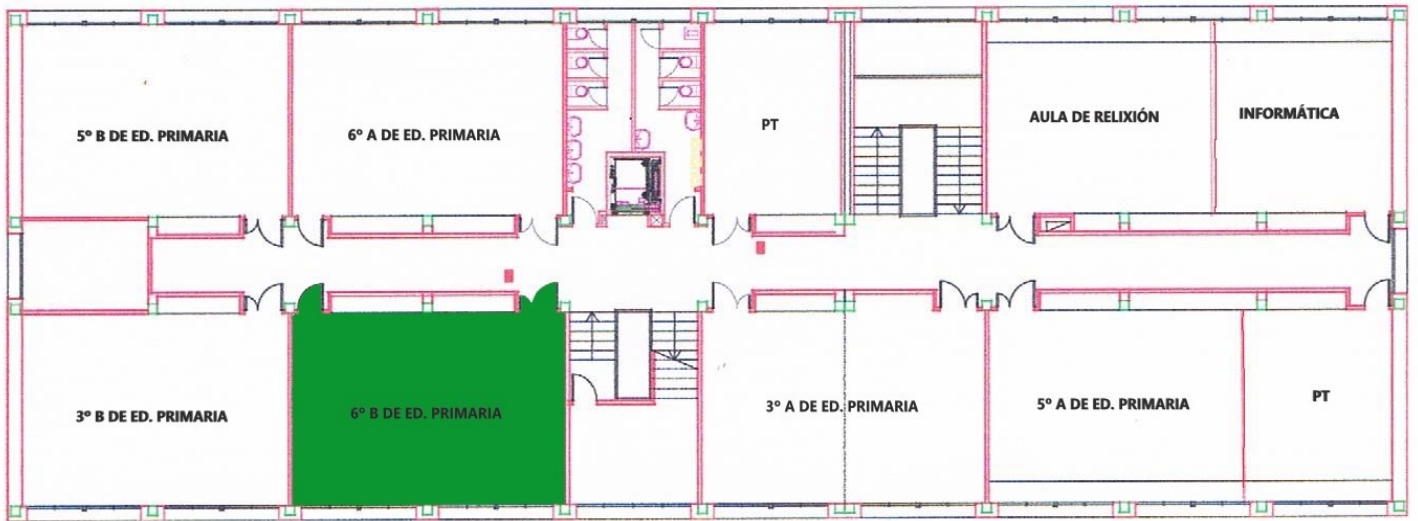
PLANTA BAIXA



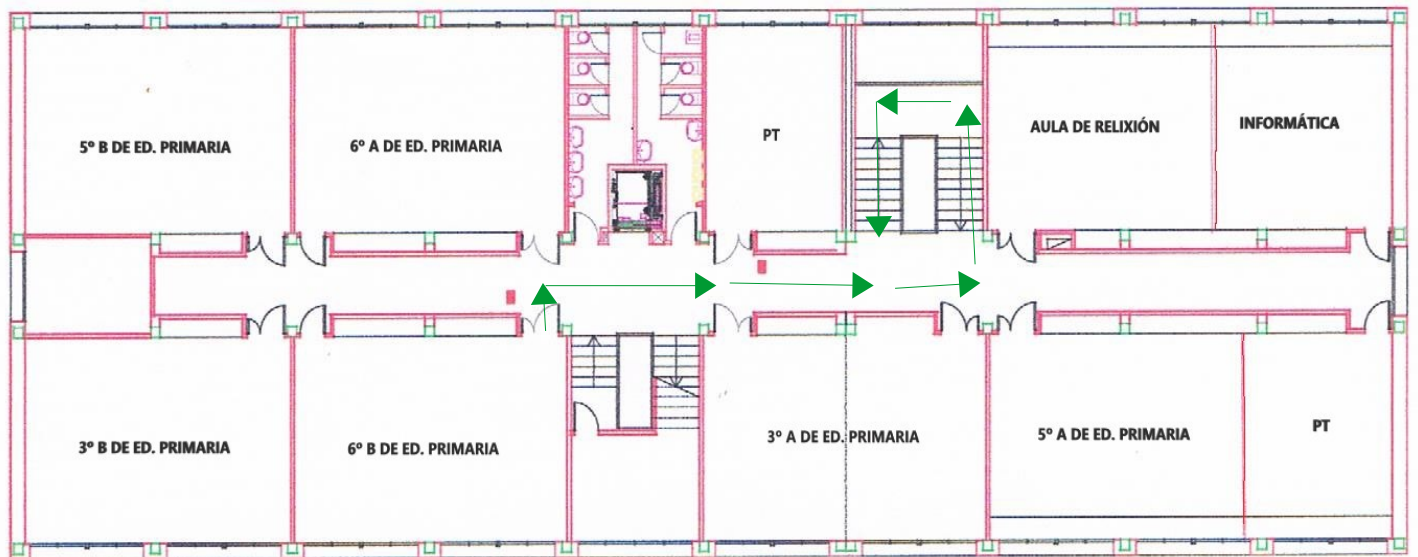
1º PLANTA



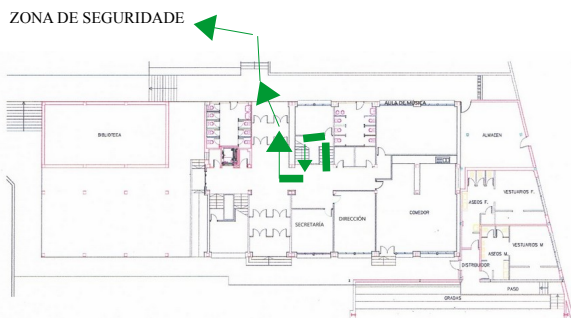
2º PLANTA



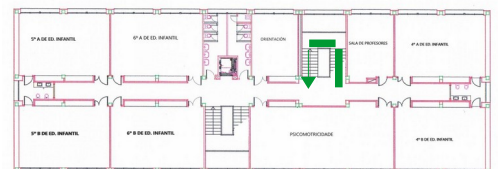
PLANTA TERCEIRA



PLANTA TERCEIRA



PLANTA BAIXA



1º PLANTA



2º PLANTA

11.- IMPLANTACIÓN

O adecuado desenvolvemento do Plan require que todas as persoas que traballan no centro coñezan as operacións e funcións a realizar se se produce unha emerxencia.

Para realizar a implantación do Plan de Evacuación, o Equipo de Evacuación levará a cabo unha serie de accións encamiñadas a informar ás persoas implicadas sobre o contido do Plan e proporcionarlles elementos que sirvan para desenvolver unha actuación organizada e rápida.

11.1.- As informacións referirase a:

- Persoas que compoñen os diferentes equipos.
- Funcións dos equipos.
- Facilitar o seu adestramento mediante simulacros.
- Devolverlles información sobre o desenvolvemento dos simulacros, co fin de efectuar os axustes que fosen pertinentes.

11.2.- Para transmitir esta información empregaremos as seguintes canles e accións:

- Reunións de claustro para informar sobre os contidos do Plan e sobre o seu desenvolvemento.
- Proporcionar a cada adulto que traballa no centro unha copia coas funcións que lle afectan en función do equipo en que estea integrado.
- Colocación das responsabilidades de equipos e coordinadores nas portas das aulas que corresponda.
- Facilita suficientes copias do Plan de Evacuación para o seu estudo.
- Os docentes explicaranlle ao alumnado o Plan de evacuación en caso de emerxencia.

11.3.- Outras consideracións

- En cada local do centro colocaranse carteis indicando a dirección da saída e os puntos de encontro correspondentes a cada grupo. Colocarase tamén as normas fundamentais a ter en conta.
- O profesorado esforzase en que todo o alumnado coñeza a vía de evacuación e o punto de encontro que lle corresponde, así como as normas básicas para que se respecten de forma absoluta.
- Todos os membros da comunidade educativa deben coñecer o Plan de emerxencia.
- Ao longo do curso realizaranse 3 simulacros de evacuación como mínimo. O primeiro destes farase avisando debidamente e terá un carácter formativo. Os outros realizaranse sen previo aviso.

12.- MANTEMENTO E ACTUALIZACIÓN DO PLAN

12.1.- Programa de exercicios e simulacros.

O obxectivo do simulacro é:

Formar o persoal e alumnado, así como a adoptar condutas correctas ante situacións de emerxencia.

Detectar posibles fallos en sistemas e comportamentos persoais.

Detectar fallos na planificación da evacuación.

Avaliar a capacidade de resposta.

12.2.- Principais consideracións xerais nun simulacro de evacuación :

- O simulacro permitirá familiarizar ao colectivo escolar cunha actuación a desenvolver nunha situación real e que non lle sorprenda totalmente.
- O simulacro posibilitará poder usar adecuadamente todos os medios dispoñibles para minimizar a magnitude dun imprevisto, con independencia da cantidade de medios.
- O simulacro servirá para detectar as principais insuficiencias no edificio e definir as medidas correctoras oportunas a efectos de evacuación e actuación en caso de emerxencia.
- A realización do simulacro non pretende conseguir resultados inmediatos, senón un adestramento, a corrección de hábitos por parte dos ocupantes do centro e a súa acomodación ás características físicas e ambientais do edificio.

12.3.- Principais características dun simulacro de evacuación:

- O tempo máximo para a evacuación de cada planta deberá ser de 3 minutos.
- O tempo máximo para a evacuación do edificio deberá ser de 10 minutos.
- A duración máxima dun simulacro de evacuación deberá ser de 30 minutos (a interrupción das actividades escolares non debería ser superior a ese tempo).
- O simulacro deberá realizarse na situación de máxima ocupación do centro, en actividade escolar, co mobiliario na súa disposición habitual, sen aviso previo para o alumnado, o profesorado só recibirá as instrucións oportunas a efectos de planificación do simulacro, pero sen saber o día e a hora do mesmo. O día e a hora fixaraa a dirección do centro, segundo o seu propio criterio e responsabilidade.
- O simulacro realizarase sen axuda exterior (bombeiros, Policía Local, Sanitarios... , xa que en situacións reais iniciárase sen este auxilio.
- Ante a posibilidade dunha evacuación, a dirección do centro informará ás familias do alumnado acerca do exercicio que se pretende realizar, con obxecto de evitar alarmas ou efectos de pánico, pero sen precisar o día, nin a hora da

realización da actividade. No seu caso, a dirección do centro comunicará por escrito ás familias a realización do simulacro, por se existira algunha obxección para impedir a participación dos fillos e fillas e, indirectamente, obter o seu consentimento.

- Unha vez finalizado o simulacro, a persoa que exerza a coordinación xeral elaborará un informe no que se recollerán os principais aspectos do mesmo, así como as deficiencias detectadas. As conclusións de devandito informe remitiranse ás autoridades competentes.

12.4.- Revisión e actualización do Plan de Evacuación.

O Plan de Evacuación terá unha vixencia anual. Antes da posta en marcha do curso escolar, o Equipo de Evacuación do centro analizará o Plan, a fin de renovar a súa vixencia por un ano máis ou, no seu defecto, levar a cabo as modificacións que se consideren oportunas.

Planificaranse as actuacións de divulgación que se consideren necesarias en función dos cambios realizados no Plan.

Deberá revisarse o Plan sempre que se dea algunha das seguintes circunstancias:

- Modificación da lexislación ou regulamentación de orden interno que obrigue a isto.
- Modificacións substanciais na configuración do edificio ou nas actividades.
- Deficiencias observadas no plan a partir da realización de simulacros ou ben con motivo de emerxencias reais.

13.-MEDIDAS DE PREVENCIÓN

([HYPERLINK "http://www.prevenio.cat/?fi=205&lang=es"](http://www.prevenio.cat/?fi=205&lang=es)Principios para prevención escolar)

13.1.- PROGRAMA DE AUDITORÍAS E INSPECCIONES.

Deberase elaborar un calendario de inspeccións e auditorías que recollan os seguintes elementos:

Avisador de alarma (cando se utiliza o timbre de entrada/saída).

Estado das vías de evacuación.

Botiquín (semanal).

Estado das portas de evacuación (semanal).

Estado da sinalización.

Estado dos medios de extinción (semestral).

Relación de directorio de medios externos (semestral).

13.2.- NORMAS E PROTOCOLOS

PERSOAS QUE ACCEDEN Ó CEIP MESTRE VIDE.

Ningunha persoa poderá acceder aos espazos didácticos pedagóxicos, incluídos corredores, durante as horas de clase, sen a debida autorización.

Tampouco se permite a utilización dos espazos do recinto escolar a ningunha persoa ou grupo de persoas que non estean debidamente autorizadas.

MEDIDAS PARA O ALUMNADO.

Pasados uns dez minutos, pecharanse as cancelas exteriores.

O alumno ou alumna só poderá abandonar o Centro en horario escolar con permiso do Director/a, comunicado previamente pola titora ou titor do alumno ou alumna, quedando constancia escrita da persoa que retira ao neno ou nena, que ten que ser obrigatoriamente o pai, a nai, titor/a legal ou a persoa debidamente autorizada documentalmente.

En caso de accidentes graves do alumnado avisarase aos servizos de emerxencia e a familia.

En casos de malos tratos infantís por parte de adultos, a dirección do Centro está obrigada a poñer en coñecemento tales feitos perante as autoridades competentes.

A dirección do centro porá os medios para que nas saídas escolares non supoñan ningún risco para o alumnado.

Todas as persoas relacionadas co centro deben coñecer o Plan de Evacuación escolar.

Faranse como mínimo tres simulacros de evacuación no curso escolar. O primeiro destes simulacros terá un carácter formativo e tratarase de instruír ao alumnado para que saiba reaccionar diante dun aviso de emerxencia, tanto no centro como en outros lugares.

PROTOCOLO DE ASISTENCIA SANITARIA

Un accidente máis ou menos grave, pode acontecer en calquera momento, tanto no domicilio, saída escolar ou no mesmo Centro Escolar. Por iso, debemos estar preparados e actuar coa maior dilixencia posible. Ante situacións así, actuaremos da seguinte forma:

- **Accidente “moi grave”** (cando non se pode mover o accidentado)

AVISO INMEDIATO OS SERVIZOS DE EMERXENCIA (112/061) E A FAMILIA.

- **Accidente “grave”** (o traslado do accidentado non reviste gravidade).

AVISO INMEDIATO Á FAMILIA PARA QUE TOME A DECISIÓN OPORTUNA.

- **Accidente “leve”** (non reviste gravidade).

AVISO A FAMILIA. ESPERAR A CHEGADA DO FAMILIAR.

- **Pequenas lesións.**

ATENCIÓN NO PROPIO CENTRO POLO PERSOAL DOCENTE.
AVISO Á FAMILIA, SE PROCEDE.

PRIMEIROS AUXILIOS

Actuacións a realizar inmediatamente despois dun accidente:

- Conservar a calma.
- Evitar aglomeracións en torno ao accidentado.
- Saber imponse e facerse carga da situación ata a chegada de asistencia.
- Non mover ao ferido.
- Examinar ao ferido e facer unha 1ª avaliación da situación.
- Tranquilizar ao ferido.
- Manter ao ferido quente.
- Avisar a persoal sanitario para un traslado adecuado.
- Non medicar ao ferido, é facultade do médico.

PROTOCOLO EN CASO DE FENÓMENO METEOROLÓXICO ADVERSO.

En relación coa aparición de calquera fenómeno meteorolóxico adverso, o director ten competencia para tomar as decisións que consideren máis adecuadas á situación, informando de inmediato á Inspección de Educación.

Para valorar cada situación deberase ter en conta a información da Garda Civil, Servizos de Protección Civil e a Consellería de Educación, Universidade e Formación Profesional

Con carácter xeral:

De producirse unha alerta por fenómenos meteorolóxicos adversos seguiranse as instrucións da Consellería de Educación, Universidade e Formación Profesional. En calquera situación de alerta suspenderanse as actividades extraescolares.

No caso de riscos concretos no centro escolar, o director tomará a iniciativa na actuación.

Seguiranse as recomendacións establecidas neste Plan de Evacuación do Centro.

Coordínase a evacuación dos nenos/as.

De ser preciso, deberánse seguir as indicacións establecidas no Plan de Evacuación para evacuar o centro.

As decisións tomadas serán comunicadas á Inspección de Educación.

14.-AVALIACION SIMULACROS

14.1.- Para a avaliación de simulacros comprobaremos as seguintes variables:

- Se se respectou o plan de evacuación e se a coordinación e colaboración de todos foi satisfactoria.
- Tempos reais de evacuación obtidos para o conxunto do edificio e para cada unha das súas plantas, número total de persoas evacuadas e a súa distribución por plantas.
- Comportamento colectivo do alumnado.
- Grao de suficiencia das vías de evacuación.
- Identificación das zonas de estrangulamento dos fluxos de evacuación.
- Funcionamento do sistema de alarma, alumeado e escaleiras.
- Identificación daqueles elementos do edificio que obstaculicen as vías de evacuación.
- Incidentes non previstos: accidentes de persoas, deterioro no edificio, no mobiliario,...
- Finalmente deberanse extraer as conclusións que se deriven da experiencia, a efectos de futuras prácticas de evacuación.

15.- INFORMACIÓNS E PROTOCOLOS

15.1.- Teléfonos de emerxencias

ORGANISMO	TELÉFONO
SOS Galicia	112
	061
Centro saúde	988 25 38 00
Protección civil	988 21 09 31
Ambulancias	061
Garda civil	988 23 53 53
Policía Nacional	091
Policía Autonómica	988 78 88 00
Concello Ourense	988 38 81 00
Asuntos Sociais Ourense	988 37 57 72
Taxis	988 21 00 11
Xulgado	988 68 70 20

15.2.- Protocolo de chamada de emerxencia

Nome do Centro

Descrición do suceso

Localización e accesos

Número de ocupantes

Existencia de vítimas

Medios de seguridade propios

Medidas xa adoptadas

Tipo de axuda solicitada

15.3.- Protocolo incendios

As pautas de actuación no caso de incendio pódense resumir así:

RESCATE (Debemos rescatar ás persoas en grave perigo)

ALARMA (Debemos avisar ao Xefe de emerxencia para que poña en marcha os mecanismos oportunos)

COMPARTIMENTACIÓN (Cerrar portas e ventás para retrasar a propagación do incendio)

EXTINCIÓN (Unha vez levadas a cabo as actuacións anteriores)

16.- LIGAZÓNS DE INTERESE

16.1.- Ligazóns de interese

Dentro do apartado de formación no eido da autoprotección facilitamos este directorio temático con enlaces a páxinas web que consideramos moi interesantes e instrutivas.

[En Caso de terremoto](#)

[Botiquín primeiros auxilios](#)

[Soporte Vital Básico](#)

[Guía de atención primeiros auxilios](#)

[Manual primeiros auxilios](#)

[Emerxencias en centros escolares](#)

[Cadea da vida](#)

16.2.- Actividades e xogos de evacuación

[Xogo de auxilios](#)

[WEBQUEST “primeiros auxilios”](#)

[WEBQUEST “primeiros auxilios 2” \(Secundaria\)](#)

[WEBQUEST “Vivir sen riscos”](#)

[Actividades “Prevención de riscos”](#)

17.- DIFUSIÓN E COÑECEMENTO DO PLAN DE EVACUACIÓN.

17.1 DIVULGACIÓN E APLICACIÓN

O centro divulgará este documento por diferentes medios entre a comunidade educativa, facilitando o seu coñecemento por parte de todos.

O presente NOF (Normas de Organización e Funcionamento) é de obrigado cumprimento por parte de todos os membros da comunidade escolar deste centro.

Faranse revisións periódicas que se consideren oportunos para adaptar o NOF a novas circunstancias ou a modificacións lexislativas.

Poderanse realizar as modificacións que se consideren necesarias por iniciativa do Equipo Directivo, do Claustro ou do Consello Escolar

Este Plan de Evacuación entrará en vigor ao día seguinte da súa aprobación.

INFORME DO CLAUSTRO

En cumprimento do artigo 97º do Decreto 374, do 17 de Outubro de 1996 polo que se aproba o regulamento das Escolas de Educación Infantil e dos Colexios de Educación Primaria, este Plan de Evacuación, foi informado polo Claustro de Profesores en Sesión Ordinaria celebrada o día 15 de outubro de 2019.

CERTIFICACIÓN DO CONSELLO ESCOLAR

En reunión ordinaria do Consello Escolar do Centro, celebrada o día 22 de outubro de 2019, quedou aprobado o Plan de Evacuación do CEIP Mestre Vide

En Ourense, a 22 de outubro de 2019.

O DIRECTOR

O SECRETARIO.

Asdo: José Manuel Regal Lamelo

Ado: Celso Blanco Cadahía